



## Beslut

Datum  
2014-05-26

Dnr (anges vid skriftväxling)  
511-6765-11

Enligt sändlista

## Beslut för bildande av naturreservatet Klyttkälberget

### Uppgifter om naturreservatet

Naturreservatets namn: Klyttkälberget  
Län: Jämtland  
Kommun: Bräcke  
Väggkarta: 184 Bräcke  
Lägesbeskrivning: 6,5 kilometer nordöst om Albacken och cirka 5 kilometer nordväst om Sörbygden  
Centrumkoordinater: RT 90: X: 6966462 Y: 1516075  
Sweref 99 TM: X: 6964761 Y: 557110  
Fastigheter: Staten via Naturvårdsverket (Hårdgård 1:86), samt enskild markägare (del av Västanbäck 1:56)  
Areal: 18,8 hektar  
Förvaltare: Länsstyrelsen i Jämtlands län





## Innehållsförteckning

Länsstyrelsens beslut .....	3
Syfte .....	3
Beskrivning av naturreservatet .....	4
Områdesbeskrivning .....	4
Prioriterade bevarandevärden .....	5
Planeringsbakgrund .....	5
Riksintressen .....	5
Kommunala planer .....	5
Naturvärdesinventeringar .....	5
Skäl till beslut .....	5
Ärendets handläggning .....	6
Föreskrifter .....	7
Avvägning mot andra intressen .....	9
Intresseprövning .....	9
Förenlighet med riksintresseområden och översiktsplan .....	9
Skötsel och förvaltning .....	10
Kungörelse .....	10
Hur man överklagar .....	10
Övrig information .....	10
Annan lagstiftning .....	10
Brand .....	10
Bilagor .....	11
Sändlista .....	12

## Länstyrelsens beslut

Länstyrelsen beslutar med stöd av 7 kap. 4 § miljöbalken (1998:808) att förklara det område som avgränsas med heldragen linje på bifogad karta (bilaga 1) som naturreservat, att särskilt skyddas och skötas för att bevara och ge möjlighet till utveckling av biologisk mångfald och för att tillgodose behov av områden för friluftslivet. Reservatet har den avgränsning som slutligen utmärks i fält.

Naturreservatets namn skall vara Klyttkälberget

## Syfte

Syftet med naturreservatet är att bevara, utveckla och till viss del återställa ett brandpräglat och lövrikt område med naturskogsartad barrskog med mycket höga naturvärden.

Värdefulla företeelser, strukturer och arter som särskilt ska beaktas i skydd och förvaltning är:

- hög lövträdsandel med lövträd i spridda åldrar.
- goda ljusförhållanden för ljus-/värmegynnade vedlevande lavar och insekter på lövträd.
- grova lövträd med skrovlig bark och grova lövträdslågor i olika nedbrytningsstadier, samt de vedlevande lavar, svampar och insekter som är knutna till dessa substrat.
- gamla granar, torrträd av gran, granlågor i olika nedbrytningsstadier, samt de lavar, svampar och insekter som är knutna till dessa substrat.

Syftet nås genom en kombination av fri utveckling och av småskalig röjning och ringbarkning av gran i värdefulla lövbestånd.

Vidare är syftet att naturreservatet ska vara tillgängligt för naturupplevelser och friluftsliv, samt ge möjlighet till vetenskaplig forskning.



## Beskrivning av naturreservatet

### Områdesbeskrivning

Klyttkälbergets naturreservat är beläget ca 3 km nordost om Gimåns utlopp i Tättesjön. Till Albacken i sydöstlig riktning är avståndet 6,5 kilometer och sydost till Sörbygden cirka 5 kilometer. Naturreservatet är ett 18,8 hektar stort, brandpräglat och granskogsdominerat område beläget i Klyttkälbergets syd-/sydostsluttning. Större delen av objektet utgörs av äldre lövrik barrskog. Sentida skogsbruk har inte förekommit i området.

Berggrunden består av diabas, som ligger som en ö i ett omgivande hav av Revsundsgranit. Diabas är en mörk, basisk bergart, vilket ger förutsättningar för en rikare flora av kalkgynnade kärllväxter. Upphöjda och exponerade delar av området har ett tunt jordtäckte och även berg i dagen.

Granen, som är dominerande trädslag, är sällan över 100 år, men 140 – 150 åriga träd finns spridda i området. Tallen är mindre vanlig, men finns spridd i nästan hela området. Tallens ålder är ofta kring 150 år, men grova tallar med en ålder över 200 år och med en diameter upp till 60 centimeter förekommer i området. Tallhögstubbar med en diameter på 80 centimeter vittnar om att skogen på Klyttkälberget tidigare bestått av betydligt grövre tall än idag.

De största naturvärdena är knutna till det stora lövinslaget, uppkommen genom brand (lövbränna), som har en påfallande stor andel äldre och grövre lövträd av asp, björk och sälg. Brandspår, i form av brandljud på tallar och kolade högstubbar och lågor är frekventa.

Värdena knutna till äldre gran och tall är sekundära, men för den skull inte försumbara. Dessa värden förväntas också stiga. Variationen mellan torrare sydsluttningar och rikare fuktstråk, tillsammans med tydlig kalkpåverkan, ökar områdets redan befintliga höga naturvärden. Att det även finns älggruppar, som minner om forntida jägarkulturer, ger ytterligare krydda åt området.

En mera omfattande beskrivning finns i skötselplanen (bilaga 3).

### **Prioriterade bevarandevärden**

Naturreservatets prioriterade bevarandevärden är:

- äldre, lövrik barrskog med stora förekomster av äldre och grövre lövträd av asp, björk och sälg, och av döda lövträd i olika förmultningsgrad, samt de vedlevande lavar, svampar och insekter som är knutna till denna livsmiljö.
- naturskogsartad barrskog med rikligt av gamla granar och stående eller liggande död ved i olika nedbrytningsstadier, samt de vedlevande mossor, lavar, svampar och insekter som är knutna till denna livsmiljö.

### **Planeringsbakgrund**

#### **Riksintressen**

Klyttkälberget ingår i riksintresseområde för skyddade vattendrag, Gimån (enligt 4 kap. 6 § miljöbalken).

#### **Kommunala planer**

Ingen del av naturreservatet berörs av fördjupad översiktsplan eller av detaljplan.

I Bräcke kommuns översiktsplan från 2003-12-17 ingår Klyttkälberget i områden av stor allmän betydelse för fisket (värdefulla vattendrag, viktiga för lek och tillväxt).

I ”Vindkraft i Bräcke kommun, Tillägg till översiktsplan” 2009-06-17 framgår att Klyttkälberget ligger inom ett område där vindkraftsutbyggnad ej tillåts.

#### **Naturvärdesinventeringar**

Större delen av Klyttkälbergets naturreservat utgörs av en 11,4 hektar stor nyckelbiotop, ”lövrik barrnaturskog,” som Skogsstyrelsen pekade ut 1994. Ytterligare inventeringar har sedan gjorts av Länsstyrelsen.

### **Skäl till beslut**

Klyttkälberget är ett mindre naturskogsområde som endast marginellt påverkats av sentida skogsbruk, och där såväl naturskogens livsmiljöer som dess arter finns kvar i stor omfattning.

Områdets mycket höga naturvärden är främst knutna till det stora lövinslaget, uppkommen genom brand (lövbränna), som har en påfallande stor andel äldre och grövre lövträd av främst asp, men även björk och sälg. Brandhistoriken kan ses i form av brandljud på tallar och kolade högstubbar och lågor.

Totalt är 21 rödlistade arter funna. En systematisk artinventering skulle höja siffran betydligt. Ett flertal rödlistade arter, gynnade av lövträd, men också specifikt knutna till asp, kan ses på de äldre och grövre träden.

Medelålders – sena lövsuccessioner är en prioriterad skogstyp enligt ”Nationell strategi för formellt skydd av skogsmark” och beslutet om naturreservat är ett viktigt led i uppfyllande av miljö kvalitetsmålet ”Levande skogar”.

Skälet till att ge skogsmarken inom objektet ett formellt skydd är främst att förhindra skogsskötselåtgärder och olika former av markexploatering. Ytterligare skäl till skyddet är att i ett längre tidsperspektiv kunna genomföra önskvärda skötselåtgärder som gynnar och förlänger den lövrika successionsfasen.

#### *Val av skyddsform*

Länstyrelsen bedömer att Klyttkälbergets höga naturvärden endast kan bevaras genom att området undantas från skogsbruk och får ett formellt och långsiktigt skydd i form av naturreservat.

### **Ärendets handläggning**

Området uppmärksammades först i samband med nyckelbiotopsinventeringen 1994-10-13, då en nyckelbiotop pekades ut. 2004-04-15 inkom till Skogsstyrelsen en avverkningsanmälan, där hela nyckelbiotopen ingick. 2004-04-20 meddelade Skogsstyrelsen att nyckelbiotopen ansågs vara för stor för ett formellt bildat biotopskydd och att det vore bättre med ett skydd i form av naturreservat. Samma år besökte Länstyrelsen, Skogsstyrelsen och markägare Klyttkälberget och Länstyrelsen fann att området hade så stora naturvärden att en bildning av naturreservat var motiverad.

Länstyrelsen beslutade 2005-05-11 om interimistiskt förbud att utan Länstyrelsens tillstånd bedriva skogsbruk under två år inom en berörd fastighet. Det interimistiska förbudet

överklagades av markägaren, men överklagandet avslogs av Miljö- och samhällsbyggnadsdepartementet å regeringens vägnar. Efter en ny avverkningsanmälan togs 2009-04-21 ett nytt tvåårigt interimistiskt beslut. 2009-05-14 inkom ansökan om tillstånd (dispens) att avverka skog inom det område som omfattades av interimistiskt förbud, men ansökan avslogs av Länsstyrelsen.

Lantmäteriet fick i uppdrag att mäta in områdets gränser, vilket färdigställdes slutgiltigt 2011-12-28.

Uppdragen att värdera objektet och sköta förhandlingen har utförts av auktoriserade konsultfirmor. Värderingen slutfördes under 2006, men har uppdaterats flera gånger, den senaste och slutgiltigt gällande 2010-12-05. Förhandlingen avslutades 2011-11-28, då avtal om intrångsersättning med berörda markägare till Västanbäck 1:56 var klart. 2012-04-13 inköptes delar av ytterligare en fastighet av staten via Naturvårdsverket.

Under april och maj 2014 fick berörda markägare, ägare av särskild rätt inom området, berörd kommun samt ett flertal berörda myndigheter möjlighet att yttra sig över ett förslag till beslut om naturreservat. Yttranden inkom från Skogsstyrelsen Södra Jämtland, Jämtkraft Elnät AB, Sveriges geologiska undersökning SGU och Jijnjevaerie sameby. Länsstyrelsen har i möjligaste mån beaktat inkomna synpunkter.

### **Föreskrifter**

För att uppnå syftet med naturreservatet beslutar Länsstyrelsen med stöd av 7 kap. 5, 6 och 30 §§ miljöbalken samt 3, 21 och 22 §§ förordningen om områdesskydd enligt miljöbalken m. m. att nedan angivna föreskrifter skall gälla i naturreservatet.

Föreskrifterna i A och C nedan skall inte utgöra hinder för förvaltaren att utföra de åtgärder som erfordras för naturreservatets vård och skötsel och som framgår av föreskrifterna under B nedan.

Föreskrifterna i A och C nedan skall inte heller utgöra hinder för:

- a) jakt,
- b) att på fastmark transportera fällt högvilt med motordrivet fordon, samt

- c) röjning av buskar och mindre träd i syfte att upprätthålla rågångar mellan fastigheter eller att upprätthålla befintliga siktgator vid älgpass.

#### **A. Föreskrifter med stöd av 7 kap. 5 § i miljöbalken om inskränkningar i rätten att använda mark- och vattenområden**

Utöver föreskrifter och förbud enligt andra lagar är det förbjudet att inom naturreservatet:

1. uppföra byggnad eller annan anläggning, till exempel vindkraftverk, mast, antenn, luft- eller markledning, bro, spång eller jakttorn,
2. sätta upp tavla, plakat, skylt, göra inskrift eller liknande,
3. anordna upplag, utföra fyllning eller tippning, spränga, schakta, borra, gräva, markbereda, utföra någon annan typ av markbearbetning eller bedriva täkt av något slag,
4. anlägga väg, skoterled, uppställningsplats för fordon, eller liknande anläggningar,
5. framföra motordrivet fordon i terräng på barmark
6. dika, rensa dike, kulvertera dike, dämna, eller utföra annan åtgärd som påverkar områdets naturgivna hydrologiska förhållande,
7. utföra skogsvårds- eller skogsskötselåtgärder,
8. fälla eller skada träd och buskar, samt flytta eller upparbeta stående och liggande döda träd eller delar av träd,
9. införa för området främmande växt- eller djurart,
10. använda kemiska eller biologiska bekämpningsmedel, tillföra kalk eller andra växtnäringsämnen, samt
11. placera ut saltstenar i anslutning till fuktig-blöt mark,

#### **B. Föreskrifter med stöd av 7 kap. 6 § miljöbalken om skyldighet att tåla visst intrång**

Markägare och innehavare av särskild rätt till marken förpliktas tåla att följande anordningar utförs och åtgärder vidtas för att tillgodose ändamålet med naturreservatet:

1. Utmärkning av naturreservatets gränser.
2. Anläggning och underhåll av friluftsanordningar utöver de som beskrivs i skötselplanen får utföras efter överenskommelse med fastighetsägaren.





3. Undersökningar av markslag, växt- och djursamhällen och andra naturförhållanden som ett led i uppföljningen av syfte och bevarandemål med naturreservatet. Detta kan exempelvis innebära uppsättning av insektsfällor och insamling av enstaka artexemplar.
4. Biotopvårdande skötselåtgärder som röjning och ringbarkning av gran i utvalda aspbestånd i enlighet med fastställd skötselplan (bilaga 3) och karta över skötselområden (bilaga 3a).

### **C. Ordningsföreskrifter med stöd av 7 kap 30 § miljöbalken om rätten att färdas och vistas samt om ordningen i övrigt inom naturreservatet**

Utöver vad som annars gäller i lagar och författningar är det förbjudet att inom naturreservatet:

1. fånga, störa eller skada däggdjur, fåglar, grod- och kräldjur, liksom att skada deras bon och lekplatser eller samla ägg,
2. plocka och samla in arter av olika slag, med undantag av bär och matsvamp,
3. klättra i boträd eller medvetet uppehålla sig närmare rovfågelbo, lya eller gryt än 100 meter,
4. göra åverkan på mark, block, växtlighet, torrträd eller annan död ved,
5. elda annat än med medhavd ved, samt
6. framföra motordrivet fordon i terräng.

### **Avvägning mot andra intressen**

#### **Intresseprövning**

Föreskrifterna är anpassade till naturreservatets värden och behovet att tillgodose syftet med skyddet. De är främst avsedda att begränsa skador på mark samt växt- och djurliv. Vid en avvägning mellan enskilda och allmänna intressen i enlighet med 7 kap. 25 § miljöbalken finner Lännsstyrelsen att föreskrifterna inte går längre än vad som krävs för att syftet med skyddet ska tillgodoses.

#### **Förenlighet med riksintresseområden och översiktsplan**

Lännsstyrelsen bedömer enligt 5§ förordningen (1998:896) om hushållning med mark- och vattenområden m.m. att beslutet om naturreservat är förenligt med hushållningsbestämmelserna i miljöbalkens 3 och 4 kapitel samt att det är förenligt med för området gällande kommunal översiktsplan.



### **Skötsel och förvaltning**

Med stöd av 3 § förordningen om områdesskydd enligt miljöbalken m.m. fastställer Länsstyrelsen de bevarandemål och riktlinjer som framgår av den till beslutet hörande skötselplanen. Skötselplanen ska ligga till grund för naturreservatets skötsel och ska vid behov revideras. Förvaltare av reservatet ska vara Länsstyrelsen i Jämtlands län.

### **Kungörelse**

Kungörelsedelgivning skall ske enligt 17 § delgivningslagen. Föreskrifterna enligt 7 kap 30 § miljöbalken träder ikraft den dag som framgår av kungörandet i länets författningssamling och gäller omedelbart även om de överklagas. Kungörelse införs i Länsstidningen och Östersundsposten den 30 maj.

### **Hur man överklagar**

Beslutet kan överklagas hos regeringen, miljödepartementet, se bilaga 5.

### **Övrig information**

#### **Annan lagstiftning**

Länsstyrelsen upplyser om att verksamheter som kräver dispens eller tillstånd från någon av föreskrifterna i detta beslut, eller i andra fall, ofta förutsätter prövning enligt annan lagstiftning. Exempel på sådan prövning kan vara dispens från strandskyddsbestämmelser, tillstånd till markavvattning eller annan vattenverksamhet, bygglovstillstånd och dispens från terrängkörningsbestämmelser.

#### **Brand**

Spontana bränder inom naturreservatets gränser bör släckas omedelbart.



0  
Söka Beslut i detta ärende har fattats av Jöran Hägglund, landshövding, efter föredragning av Carl-Johan Wikström, naturvårdshandläggare. I den slutliga handläggningen deltog även Susanna Löfgren, länsråd, Bengt-Åke Strömquist, biträdande länsråd och Helena Eriksson, chef för naturvården. *HE*

Jöran Hägglund  
Landshövding

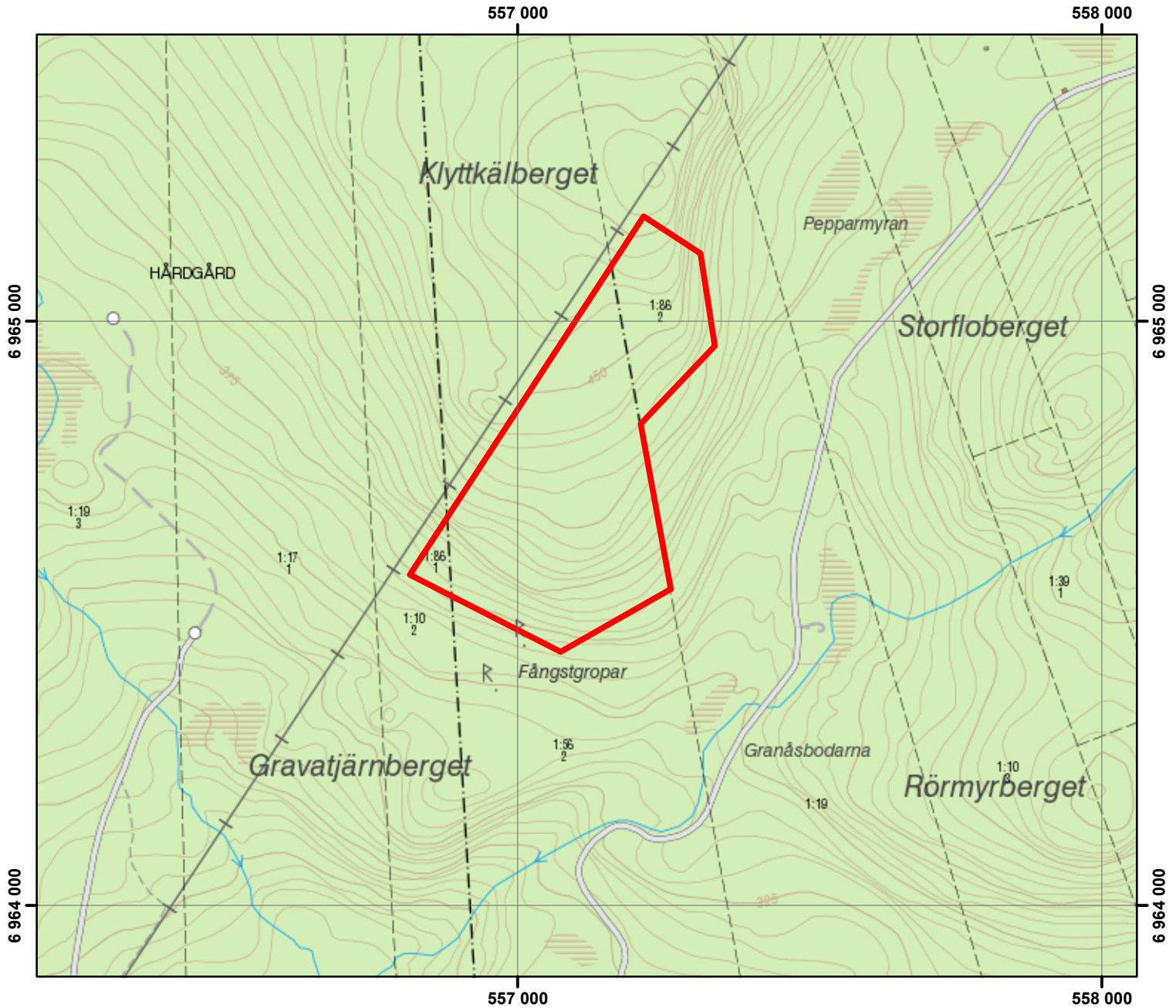
Carl-Johan Wikström  
Naturvårdshandläggare

### Bilagor


1. Beslutskarta
2. Översiktskarta
3. Skötselplan
- 3a. Karta Skötselområden
- 3b. Karta Natura 2000-naturtyper
4. Artförteckning
5. Hur man överklagar



# Naturreservatet Klyttkälberget Beslutskarta



## Teckenförklaring

 Naturreservatets gräns

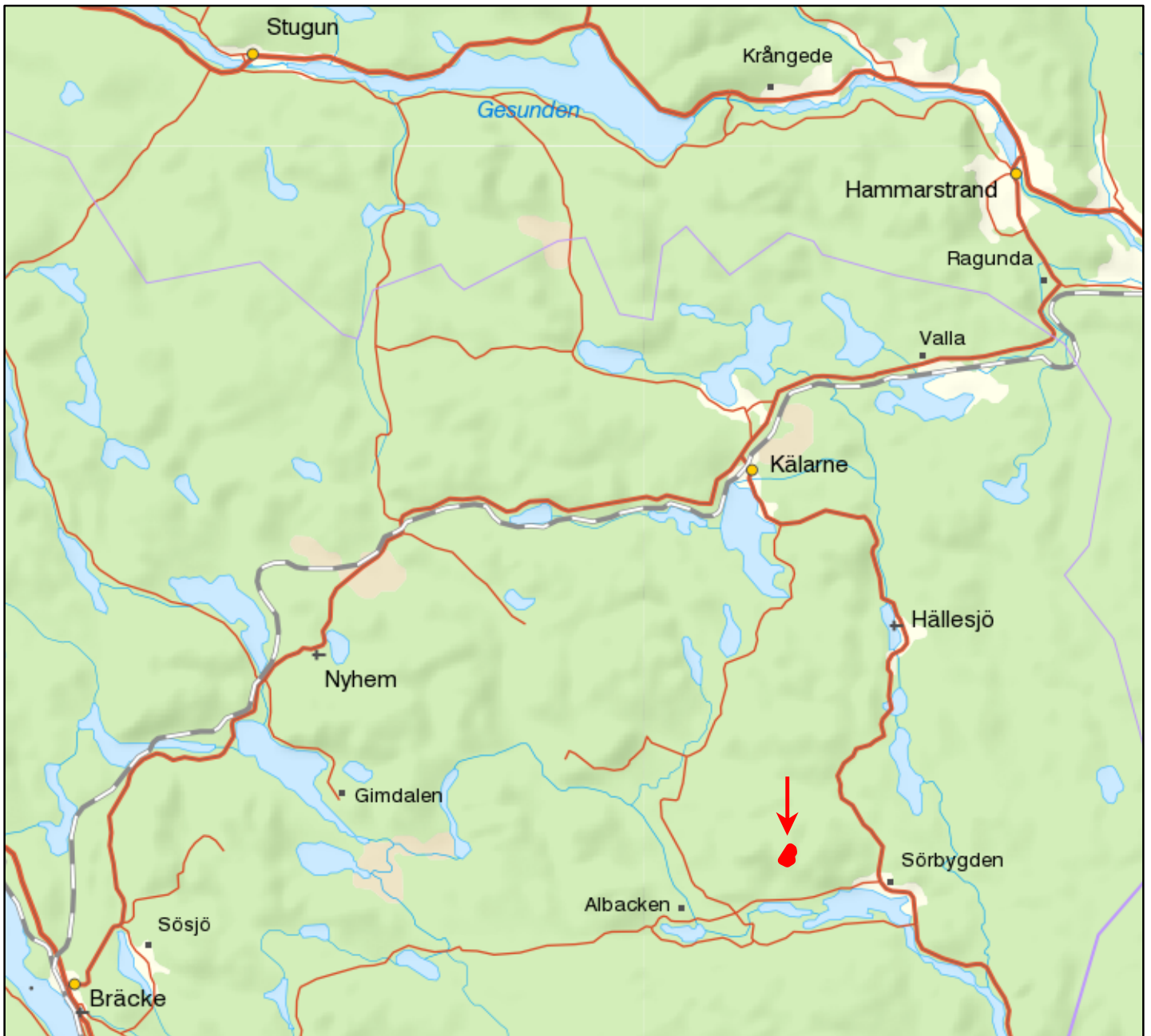
0 100 200 400 m

Skala 1:10 000





# Naturreseptatet Klyttkälberget Översiktskarta



## Teckenförklaring

 Klyttkälbergets naturreservat

0 5 10 20 km

Skala 1:300 000





## Skötselplan för Klyttkälbergets naturreservat

### Innehållsförteckning

BESKRIVNINGSDDEL.....	2
Syfte.....	2
Beskrivning av naturreservatet.....	2
Administrativa data .....	2
Ingående naturtyper .....	3
Områdesbeskrivning.....	3
Prioriterade bevarandevärden .....	6
Åtgärdsprogram för hotade arter eller livsmiljöer (ÅGP).....	6
PLANDEL.....	7
Skötsel och förvaltning av naturreservatets natur- och kulturvärden.....	7
Skötselområde A – Lövrik barrblandskog i brant terräng, 1,6 hektar.....	7
Skötselområde B – Gran- och barrblandskog med stort inslag av löv, 5,3 hektar .....	7
Skötselområde C - Lövrik barrskog och lövskog, 11,4 hektar.....	8
Skötselområde D - Aspdominerad ungskog, 0,5 hektar .....	8
Skötsel och förvaltning av naturreservatets friluftslivsvärden.....	9
Utmärkning av naturreservatets gräns.....	9
Sammanfattning och prioritering av planerade skötselåtgärder .....	9
Övriga uppgifter.....	10
Uppföljning .....	10
Tillsyn.....	10
Finansiering av naturvårdsförvaltningen .....	10
Källförteckning .....	10

## BESKRIVNINGSDDEL

### Syfte

Syftet med Klyttkälbergets naturreservat är att bevara, utveckla och till viss del återställa ett brandpräglat och lövrikt område med naturskogsartad barrskog med mycket höga naturvärden.

Värdefulla företeelser, strukturer och arter som särskilt ska beaktas i skydd och förvaltning är:

- hög lövträdsandel med lövträd i spridda åldrar.
- goda ljusförhållanden för ljus-/värmegynnade vedlevande lavar och insekter på lövträd.
- grova lövträd med skrovlig bark och grova lövträdslågor i olika nedbrytningsstadier, samt de vedlevande lavar, svampar och insekter som är knutna till dessa substrat.
- gamla granar, torrträd av gran, granlågor i olika nedbrytningsstadier, samt de lavar, svampar och insekter som är knutna till dessa substrat.

Syftet nås främst genom fri utveckling. I delar av området utförs även åtgärder för att gynna den lövrika successionsfasen.

Vidare är syftet att naturreservatet ska vara tillgängligt för naturupplevelser och friluftsliv, samt ge möjlighet till vetenskaplig forskning.

### Beskrivning av naturreservatet

#### Administrativa data

Naturreservatets namn	Klyttkälberget
Län	Jämtland
Kommun	Bräcke
Fastigheter	Hårdgård 1:86, samt del av Västanbäck 1:56
Markägare	Staten via Naturvårdsverket (Hårdgård 1:86), samt enskild markägare
Areal	18,8 hektar
Förvaltare	Länsstyrelsen i Jämtlands län



### Ingående naturtyper

<u>Naturtyper enligt KNAS<sup>1</sup></u>	Areal (ha)	<u>Naturtyper enligt NNK<sup>2</sup></u>	Areal (ha)
Granskog	4	Taiga (9010)	14,3
Barrblandskog	3,8	Obestämt: Taiga/ickenatura skog (9810)	3,8
Lövblandad barrskog	8,6	Ickenatura skog (9900)	0,7
Triviallövskog	1,2		
Hygge / ungskog	1,1		

<sup>1</sup> Data från "Kontinuerlig naturtypskartering i skyddade områden" (KNAS), Metria.  
Uttag från databas 2013-12-16.

<sup>2</sup> Data från "Natura naturtypskartan (NNK), Naturvårdsverket. Kodnummer för respektive naturtyp anges inom parentes. Uttag från databas 2014-03-20. Registrerade naturtyper och arealer kan förändras allt eftersom kunskapen om området ökar. Kontakta Länsstyrelsen i Jämtlands län för aktuella uppgifter.

### Områdesbeskrivning

Klyttkälbergets naturreservat är beläget cirka 3 kilometer nordost om Gimåns utlopp i Tättesjön. Till Albacken i sydöstlig riktning är avståndet 6,5 kilometer och sydost till Sörbygden cirka 5 kilometer. Naturreservatet är ett 18,8 hektar stort, brandpräglad och granskogsdominerat område beläget i Klyttkälbergets syd-/sydostsluttning. Höjdskillnaden mellan högsta och lägsta punkt, 480 respektive 370 meter över havet, är 110 meter och den genomsnittliga lutningen cirka 15 grader. Större delen av objektet utgörs av äldre lövrik barrskog. Sentida skogsbruk har inte förekommit i området.

Berggrunden består av diabas, som ligger som en ö i ett omgivande hav av Revsundsgranit. Diabas är en mörk basisk bergart som har bildats genom att magma har trängt upp genom jordskorpan och stelnat. Bergarten är relativt lättvittrad och innehåller mycket kalcium, magnesium, mangan och järn. När dessa ämnen frigörs får jorden en högre halt av näringssalter och högre pH, vilket ger förutsättningar för en rikare flora av kalkgynnade kärlväxter som kan ses i Klyttkälbergets fuktigare svackor. Jordarten är sandig – moig morän. Upphöjda och exponerade delar av området har ett tunt jordtäckte och även berg i dagen förekommer. Detta i kombination med vattenbrist gör att frodig kalkgynnad örtvegetation här saknas. Kalkkrävande arter som kan växa under torrare förhållanden kan ändå ses till exempel vispstarr *Carex digitata*.

Där friliggande berg finns förekommer lodytor. En systematisk inventering av lavar och mossor på dessa diabasytor, skulle säkert resultera i intressanta artfynd. Någon sådan inventering är ännu ej gjord, men några intressanta karakteristiska lodytearter har noterats från området, bland annat skuggblåslav *Hypogymnia vittata* och spatelbrosklav *Ramalina pollinaria*



Trädslagsfördelningen i området för tall, gran och löv är ungefär 20, 60 respektive 20 %, men varierar stort i olika bestånd. Icke-produktiv skogsmark (impediment) omfattar knappt 1 hektar och finns fläckvis där jordtäcket är tunt och berg kommer i dagen.

Ett avlångt stråk med tätare förekomst av gran finns i syd-nordlig riktning i områdets centrala delar. Granen har, efter branden, blivit dominerande trädslag, men är fortfarande inte särskilt gammal, sällan över 100 år. Den har börjat självgallra. 140 – 150 åriga träd finns dock spridda i området. Tallen är mindre vanlig, men finns som tallöverståndare i nästan hela området. Tallens ålder är ofta kring 150 år, men grova tallar med en ålder över 200 år och med en diameter upp till 60 centimeter förekommer i området. Tallhögstubbar med en diameter på 80 centimeter vittnar om att skogen på Klyttkälberget tidigare bestått av betydligt grövre tall än idag. Tall i större koncentration finns i sydost och nordost.

Inslaget av lövskog, med hög andel asp *Populus tremula* och glasbjörk *Betula pubescens* är störst i områdets södra del. Mera sparsamt förekommande är sälg *Salix caprea*, rönn *Sorbus aucuparia* och gråal *Alnus incana*. De gamla lövträden är i stort fortfarande vitala och har många decennier kvar att leva. Mängden död lövved är därmed fortfarande relativt låg, men grova lågor finns spridda i området. I de centrala delarna av området finns ingen lövföryngring att tala om, men yngre till medelålders asp och andra lövträd finns i Klyttkälbergets nordöstra brant samt dess sydvästra del. I sydvästra hörnet finns ett mindre bestånd (0,6 hektar) av tät och likåldrig (omkring 30 år) aspungskog. På det angränsande hygget i nordväst utanför reservatet finns ett mycket stort asp- och rönnuppslag, men dessa är illa tuktade av älgen.

Sydsluttningen bryts av ett flertal flacka och fuktiga-blöta partier. I dessa partier är träd diametrarna för gran generellt högre och det finns mera död ved i form av grova lågor med hög förmultningsgrad. De lite kräsare arterna som är beroende av död ved hittas här. Markfloran är rik och består av bland annat majbräken *Athyrium filix-femina*, nordbräken *Dryopteris expansa*, ormbär *Paris quadrifolia*, hässlebrodd *Milium efusum* och torta *Cicerbita alpina*. I några av fuktstråken finns mindre partier med öppet vatten som kantas av kabbleka *Caltha palustris*. Även två vattenlokar, där vattnet så småningom torkar ut, finns i området. I de torrare sydsluttande partierna mellan fuktstråken märks en tydlig kalkpåverkan. Markvegetationen är där till största delen av lågörtstyp och arter som blåsipppa *Hepatica nobilis*, nattviol *Platanthera bifolia*, bergslok *Melica nutans* och kranshakmossa *Rhytidiadelphus triquetrus* är vanligt förekommande. Även slätterfibbla *Hypochoeris maculata* hittades på några ställen. Den främsta kalkindikatorn på dessa marker är den kalkkrävande vispstarren *Carex digitata*.

Vedsvampsfloran domineras av triviala arter. Mindre vanliga arter är ullticka *Phellinus ferruginofuscus* (NT) och trådticka *Climacocystis borealis*. Exempel på andra rödlistade vedsvampar är rosenticka *Fomitopsis rosea* (NT), rynkskinn *Phlebia centrifuga* (NT), doftskinn *Cystostereum muraii* (NT), gränsticka *Phellinus nigrolimitatus* (NT) och

stjärntagging *Asterodon ferruginosus* (NT). Mest uppseendeväckande vedsvampfynd är blackticka *Junghuhnia collabens* (VU).

På enstaka stående och äldre granstammar kan gammelgransskål *Pseudographis pinicola* (NT) påträffas. Mossfloran är inte inventerad, men på en grov och väl nedbruten granlåga har vedtrappmossa *Anastrophyllum hellerianum* (NT) setts.

De största naturvärdena är knutna till det stora lövinslaget, uppkommen genom brand (lövbränna), som har en påfallande stor andel äldre och grövre lövträd av asp, björk och sälg. Exempel på rödlistade arter, gynnade av lövträd, är rosa skärelav *Schismatomma pericleum* (NT), lunglav *Lobaria pulmonaria* (NT) och skrovellav *Lobaria scrobiculata* (NT). Rödlistade arter specifikt knutna till asp är stor aspticka *Phellinus populicola* (NT), stiftgelelav *Collema furfuraceum* (NT) och läderlappslav *Collema nigrescens* (NT). Andra rödlistade lavararter i området är kolflarnlav *Hypocenomyce anthracophila* (NT), nordlig nållav *Chaenotheca laevigata* (NT) och smalskaftslav *Chaenotheca gracilentia* (VU).

Någon regelrätt artinventering har ej gjorts. En inventering med fokus på kryptogamer och insekter på asp behövs.

Området är av lövbrännetyp och brandspår, i form av brandljud på tallar och kolade högstubbar och lågor är frekventa. Den höga andelen gammal grov asp, samt även björk och sälg, ger området som helhet höga naturvärden. Tack vare att det även förekommer yngre generationer av framför allt asp så finns goda förutsättningar för att naturvärdena ska bestå en längre tid framöver. I flertalet av de äldre aspbestånden, med riklig förekomst av rödlistade arter håller dock granen på att växa in. I det omgivande landskapet är lövinslaget stort, vilket ytterligare ökar Klyttkälbergets naturvärde som lövområde. Värdena knutna till äldre gran och till tallöverståndare är sekundära, men för den skull inte försumbara. Dessa värden förväntas också stiga. Variationen mellan torrare sydslutningar och rikare fuktstråk, tillsammans med tydlig kalkpåverkan, ökar områdets redan befintliga höga naturvärden.

*Förkortningar för den svenska rödlistans olika hotkategorier enligt Artdatabanken 2010: EN = starkt hotad, VU = sårbar, NT = nära hotad*

#### *Kulturhistoria och tidigare markanvändning*

Att det även finns fångstgropar, sannolikt avsedda för älg, minner om forntida jägarkulturer och ger ytterligare krydda åt området.



### *Rennäring*

Området kring Klyttkälberget utgör viktigt vinterbetesland för Jijnjevaerie och Jovnevaerie samebyar, enligt respektive samebys markanvändningskartor. Även Raedtievaerie sameby anger området kring Klyttkälberget som betesmarker.

### *Friluftsliv*

Området används huvudsakligen som jaktmark. Något större friluftsliv finns inte för närvarande, men Klyttkälberget är relativt lättillgängligt. Med bil är avståndet till Sörbygden 7 km och till Albacken 9 km.

### **Prioriterade bevarandevärden**

Naturresevatets prioriterade bevarandevärden är:

- äldre, lövrik barrskog med stora förekomster av äldre och grövre lövträd av asp, björk och sälg, och av döda lövträd i olika förmultningsgrad, samt de vedlevande lavar, svampar och insekter som är knutna till denna livsmiljö.
- naturskogsartad barrskog med rikligt av gamla granar och stående eller liggande död ved i olika nedbrytningsstadier, samt de vedlevande mossor, lavar, svampar och insekter som är knutna till denna livsmiljö.

### **Åtgärdsprogram för hotade arter eller livsmiljöer (ÅGP)**

Vid förvaltningen av naturresevatet ska särskild hänsyn tas till av Naturvårdsverket fastställda åtgärdsprogram för hotade arter eller livsmiljöer. Inga sådana arter är nu kända inom naturresevatet, men om Länsstyrelsen får ny kunskap om arter eller naturtyper berörda av ÅGP inom naturresevatet ska prioriterade åtgärder för dessa kunna utföras, under förutsättning att de inte bryter mot naturresevatets syfte. Eftersom det i området finns rikliga förekomster av asp i olika åldrar borde det finnas goda förutsättningar för att här hitta arter som ingår i "Åtgärdsprogram för hotade arter på asp i Norrland och för björklevande skalbaggar i Norrland". En sådan inventering är ännu inte gjord, men bör göras. Dessa åtgärdsprogram har dock varit ledande i framtagandet av skötselåtgärderna för detta område.



## PLANDEL

### Skötsel och förvaltning av naturreservatets natur- och kulturvärden

Naturreservatet har delats in i fyra skötselområden (A-D) där den långsiktiga förvaltningen av områdets främst skogliga naturvärden skiljer sig åt. Område A består av lövrik barrblandskog i mycket brant terräng. Område B är en relativt örtrik gran- och barrblandskog med, fläckvis, stort inslag av löv, främst av medelålders – äldre asp. Område C utgörs av lövrik barrskog och lövskog. Område D är en aspdominerad ungskog.

#### Skötselområde A – Lövrik barrblandskog i brant terräng, 1,6 hektar.

Skötselområdet utgörs av lövrik barrblandskog, där inslaget av tall är betydande. Den branta terrängen gör att inga skötselåtgärder är aktuella.

#### Bevarandemål

Skötselområdet ska bestå av äldre lövrik barrblandskog med betydande förekomster av gamla och grova träd och stående och liggande död ved.

Målarealer för skötselområdets naturtyper

Naturtyp	Areal år 2014 (ha)	Målareal (ha)
Lövrik barrblandskog i brant terräng	1,6	1,6

#### Skötselåtgärder

Fri utveckling

#### Skötselområde B – Gran- och barrblandskog med stort inslag av löv, 5,3 hektar

I skötselområdet finns de flesta av områdets granskogsvärdekärnor. Naturvärdena är främst knutna till intern dynamik, men inslaget av löv är betydande. Det är främst asp, som bildar fläckvisa bestånd med grova träd spridda i barrskogen. Även om en systematisk artinventering inte har gjorts kan det konstateras att rödlistade arter specifikt knutna till asp är frekventa. Massförekomst av läderlappslav *Collema nigrescens* (NT) är till exempel funnen i ett aspbestånd i området.

#### Bevarandemål

Skötselområdet ska bestå av äldre gran- och barrblandskog med stort inslag av stående och liggande död ved och med betydande förekomster av gamla och grova lövträd, främst asp, med stående och liggande död ved.

Målarealer för skötselområdets naturtyper

Naturtyp	Areal år 2014 (ha)	Målareal (ha)
Gran- och barrblandskog med stort inslag av löv	5,3	5,3



#### *Skötselåtgärder*

- Särskild artinventering görs med avseende på hotade arter på asp för att kunna välja ut aspbestånd med särskilda behov av skötselåtgärder, där trädkronor kan utvecklas och ljus- och värmegynnade lavar och insekter på aspstammar gynnas.
- Huvudsakligen fri utveckling, utom där hotade arter på asp har konstaterats.
- Ringbarkning av gran i utvalda aspbestånd.
- Røjning av uppväxande gran i utvalda aspbestånd.

#### **Skötselområde C - Lövrik barrskog och lövskog, 11,4 hektar**

Skötselområdet utgörs av fyra delområden (C1, C2, C3 och C4). I skötselområdet är lövinslaget mycket stort och ibland dominerande. Granen dominerar bland barrträden. Naturvärdena är särskilt knutna till förekomsten av gamla och grova aspar, björkar och sälgar med stående och liggande död ved.

#### *Bevarandemål*

Skötselområdet ska bestå av äldre, lövrik barrskog, med god förekomst av gamla och grova lövträd och stående och liggande död ved av lövträd. Omkring hälften av lövträden ska stå relativt ljusöppet så att deras kronor kan utvecklas och så att ljus- och värmekrävande insekter och lavar ska kunna leva på lövträdens stammar. Det ska under överskådlig framtid finnas en åldersspridning för att säkerställa kommande lövsuccessioner av gamla och grova lövträd. Det ska finnas rikliga och ej minskande förekomster av för naturtypen typiska arter inom artgrupperna vedlevande lavar, svampar och insekter.

Målarealer för skötselområdets naturtyper.

Naturtyp	Areal år 2013 (ha)	Målareal (ha)
Lövrik barrskog och lövskog	11,4	11,4

#### *Skötselåtgärder*

- Selektiv ringbarkning av gran och røjning av uppväxande gran för att minska konkurrensen med lövträden och för att öka ljusinsläpp.
- Omkring hälften av lövträden ska stå relativt ljusöppet så att deras kronor kan utvecklas. Inga åtgärder görs i rena granbestånd eller i bestånd där granen dominerar kraftigt.
- En särskild artinventering görs med avseende på hotade arter på asp för att kunna välja ut aspbestånd med särskilda behov av skötselåtgärder.

#### **Skötselområde D - Aspdominerad ungskog, 0,5 hektar**

Skötselområdet utgörs av en förnyngningsyta med 30-årig lövrik ungskog, främst av asp och en del björk. Området är utvecklingsmark med kommande lövsuccessioner för den äldre lövskogen i skötselområde C och kommer senare att ingå i skötselområde C.



### Bevarandemål

Skötselområdet ska bestå av äldre lövskog, främst av asp, med god förekomst av gamla och grova lövträd och stående och liggande död ved av lövträd.

Målarealer för skötselområdets naturtyper.

Naturtyp	Areal år 2013 (ha)	Målareal (ha)
Aspdominerad ungskog	0,5	0
Äldre lövskog	0	0,5

### Skötselåtgärder

- Røjning av uppväxande gran. Efter första åtgärden ingår området i skötselområde C.

## Skötsel och förvaltning av naturreservatets friluftslivsvärden

Friluftslivet i området är idag inte särskilt utvecklat, men i samband med att det skyddas som naturreservat bedöms dess betydelse för friluftslivet att öka.

### Bevarandemål

Det ska vara lätt både att hitta och att ta sig till naturreservatet. Vid naturreservatets P-plats ska det finnas god information om naturreservatets natur- och kulturvärden, samt om de bestämmelser som gäller för naturreservatet.

### Skötselåtgärder

- Informationstavla för naturreservatet sätts upp vid befintlig P-plats.
- Stig till naturreservatet röjes och märks upp.

## Utmärkning av naturreservatets gräns

Naturreservatet skall utmärkas i fält enligt svensk standard och enligt Naturvårdsverkets anvisningar.

## Sammanfattning och prioritering av planerade skötselåtgärder

Skötselområde	Skötselåtgärder	Prio
Hela naturreservatet	Markering av naturreservatets gränser	1
Hela naturreservatet	Särskild inventering av hotade arter på asp	1
A	Fri utveckling	1
B	Ringbarkning och røjning av gran i särskilt utvalda aspbestånd	2



C	Ringbarkning och röjning av gran i utvalda lövbestånd	2
D	Röjning av uppväxande gran	2
Friluftsliv	Uppsättning av informationstavla	1
Friluftsliv	Röjning och uppmärkning av stig till naturreservatet	1

## Övriga uppgifter

### Uppföljning

En uppföljning av beskrivna bevarandemål ska ske för varje skötselområde för bedömning av områdets bevarandetilstånd. Uppföljningsarbetet anges och utförs av Länsstyrelsen eller av denne enligt skrivna avtal utsedd uppdragstagare. Resultat från kommande uppföljning av bevarandestatusen kan eventuellt påkalla en revidering av skötselplan och målindikatorer. Målindikatorer för uppföljning av bevarandemålen för naturreservatets skötselområden anges i ett särskilt dokument kallat uppföljningsplan och beslutas om separat.

### Tillsyn

Länsstyrelsen ansvarar för fortlöpande tillsyn av att naturreservatets föreskrifter efterlevs.

### Finansiering av naturvårdsförvaltningen

Naturvårdsförvaltningen bekostas av Naturvårdsveket genom skötselanslag för biotopvårdande åtgärder, utmärkning av reservatets gränser, områdestillsyn samt löpande underhåll.

## Källförteckning

### Tryckta källor

- Bräcke kommun 2003. Översiktsplan för Bräcke kommun.
- Bräcke kommun 2009. Vindkraft i Bräcke kommun. Tillägg till Översiktsplan.
- Lundqvist, J. Sveriges Geologiska undersökning 1969. Jordartskarta över Jämtlands län. Sveriges geologiska undersökning, serie nr: Ca 45
- Naturvårdsverket 2006. Åtgärdsprogram för bevarande av brandinsekter i boreal skog. Naturvårdsverket rapport 5610.
- Naturvårdsverket 2008. Planering av naturreservat – vägledning för beskrivning, indelning och avgränsning. Naturvårdsverkets Rapport 5788.
- Naturvårdsverket 2010. Uppföljning av skyddade områden i Sverige. Riktlinjer för uppföljning av friluftsliv, naturtyper och arter på områdesnivå. Naturvårdsverkets Rapport 6379.
- Naturvårdsverket 2008. Åtgärdsprogram för björklevande skalbaggar på björk i Norrland. Naturvårdsverket rapport 5843.
- Naturvårdsverket 2010. Åtgärdsprogram för hotade arter på asp i Norrland 2010-2014. Naturvårdsverket rapport 6393.



Naturvårdsverket 2013. Förvaltning av skogar och andra trädbärande marker i skyddade områden. Naturvårdsverket Rapport 6561.  
 Naturvårdsverket, Riksantikvarieämbetet och Handisam 2013. Tillgängliga natur- och kulturvärden. En handbok för planering och genomförande av tillgänglighetsåtgärder i skyddade utomhusmiljöer. Naturvårdsverket Rapport 6562.  
 Naturvårdsverket och Skogsstyrelsen 2005. Nationell strategi för formellt skydd skog.  
 Skogsstyrelsen 2000. Signalarter. Indikatorer på skyddsvärd skog. Flora över kryptogamer.  
 Skogsstyrelsen 2002. Handbok för inventering av nyckelbiotoper.

#### *Källor på internet*

Artdatabanken och Naturvårdsverket. Artportalen. [www.artportalen.se](http://www.artportalen.se).  
 Riksantikvarieämbetet. Fornminnesregistret. Fornsök [www.raa.se/cms/fornsok/start.html](http://www.raa.se/cms/fornsok/start.html).  
 Sametinget. Underlag för planer. [www.sametinget.se/8382](http://www.sametinget.se/8382) Kartor över Riksintresse, strategiska platser och årstidsland för Jijnjevaerie, Jovnevaerie och Raedtievaerie.  
 Skogsstyrelsen. Nyckelbiotoper och objekt med naturvärden. Skogens källa. Objekt 18G 3d nr 8. [www.skogsstyrelsen.se/Aga-och-bruka/Skogsbruk/Karttjanster/Skogens-Kalla](http://www.skogsstyrelsen.se/Aga-och-bruka/Skogsbruk/Karttjanster/Skogens-Kalla).  
 Sveriges lantbruksuniversitet (SLU). Röddlistade arter i Sverige. [www.artfakta.se](http://www.artfakta.se).

#### *Ej tryckta källor*

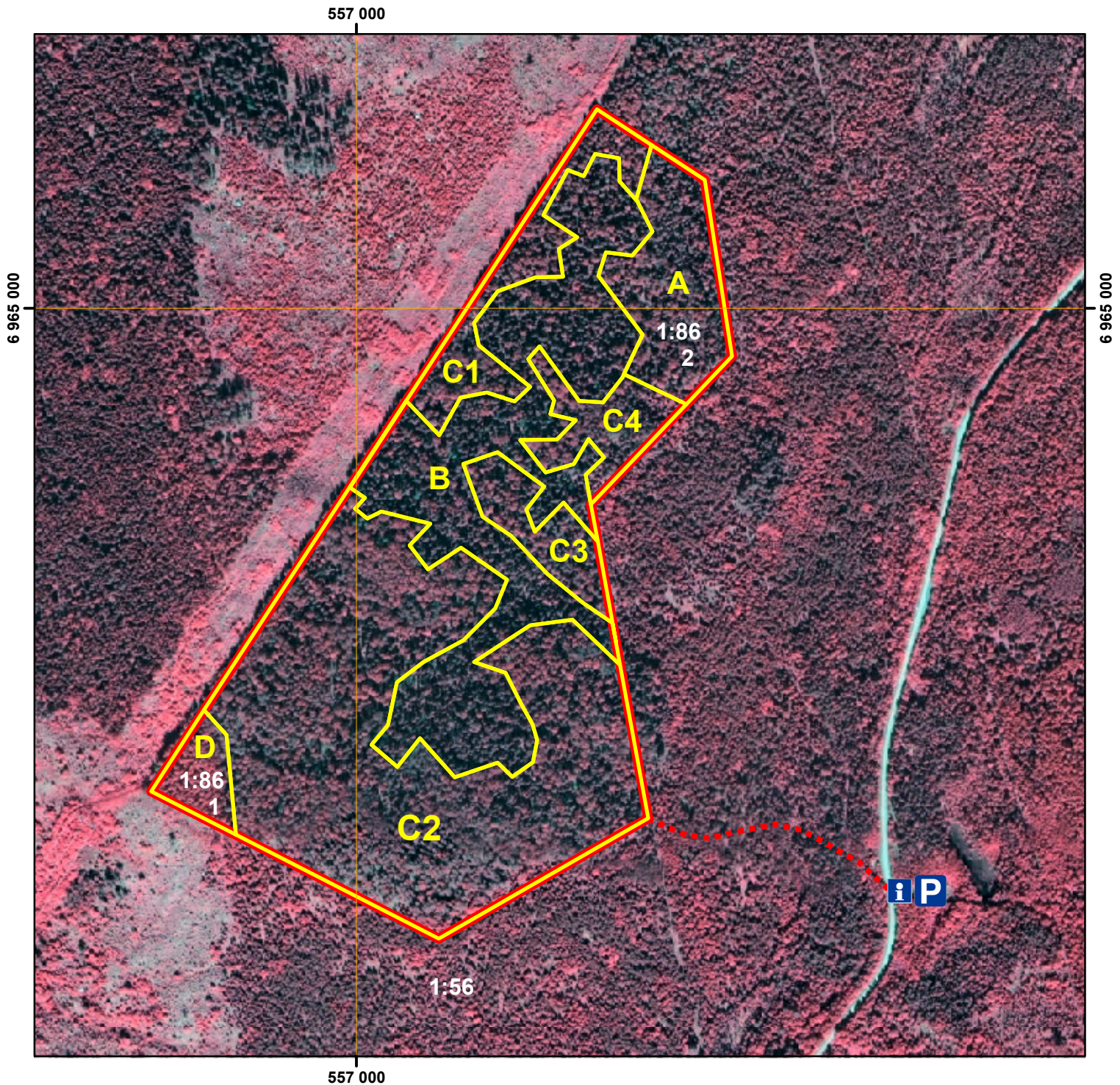
Berggrundsdata över Jämtlands län, hämtad från SGUs berggrundsdata 2014-01-01. © Sveriges geologiska undersökning (SGU)  
 Jordartsdata över Jämtlands län, hämtad från SGUs jorddata 2014-01-01. © Sveriges geologiska undersökning (SGU)  
 LST Riksintresse Vattendrag, objektidentitet 664 Gimån.  
 Länsstyrelsen i Jämtlands län. Länsstyrelsens artdatabas.  
 Länsstyrelsen i Jämtlands län. Länsstyrelsen naturvärdesinventeringar.

Foto: Carl-Johan Wikström, Länsstyrelsen Jämtlands län





# Naturreseptatet Klyttkälberget Skötselområden



## Teckenförklaring

- Parkeringsplats
- Informationsskylt
- Skötselområden
- Naturreseptatets gräns
- Stig

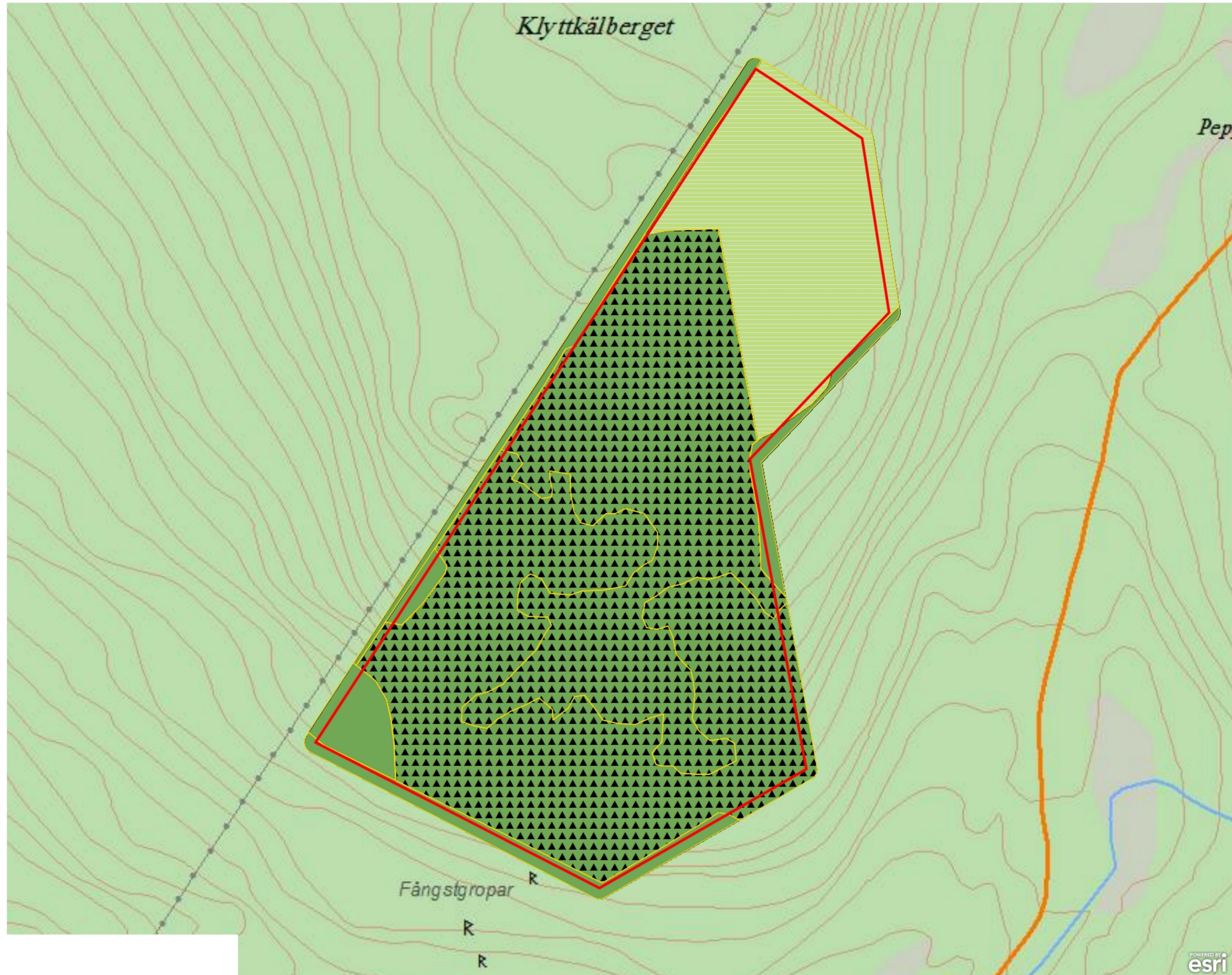
0 50 100 200 m

Skala 1:5 000





- Utskrift NNK Punkt
- Utskrift NNK Linje
- Utskrift NNK Yta
  - ▲ 9010 - Taiga
  - 9810 - Obestämd Taiga/  
ickenatura-skog
  - 9900 - Icke-natura skog





## Bilaga 4. Artförteckning naturreservatet Klyttkälberget

Latinskt namn	Svenskt namn	Substrat	Kategori	Kommentar
<b>Svampar</b>				
<i>Asterodon ferruginosus</i>	Stjärntagging	Granlåga	S, NT	
<i>Climacocystis borealis</i>	Trådticka	Granhögstubbe	S	
<i>Cystostereum murrayi</i>	Doftskinn	Granlåga	S, NT	
<i>Fomitopsis rosea</i>	Rosenticka	Granlåga	S, NT	
<i>Junghuhnia collabens</i>	Blackticka	Granlåga	S, VU	
<i>Phlebia centrifuga</i>	Rynkskinn	Granlåga	S, NT	
<i>Phellinus chrysoloma</i>	Granticka	Gran- stam + låga	S, NT	
<i>Phellinus ferrugineofuscus</i>	Ullticka	Granlåga	S, NT	
<i>Phellinus nigrolimitatus</i>	Gränsticka	Granlåga	S, NT	
<i>Phellinus populicola</i>	Stor aspticka	Aspstam	S, NT	
<i>Phellinus viticola</i>	Vedticka	Granlåga	S	
<i>Pseudographis pinicola</i>	Gammelgransskål	Granstam	S, NT	
<b>Lavar</b>				
<i>Alectoria sarmentosa</i>	Garnlav	Grenar, gran, löv	S, NT	
<i>Arthonia vinosa</i>	Rostfläck	Gran/Sälg	S	
<i>Chaenotheca brachypoda</i>	Gulnål	Björk/Sälg	S	
<i>Chaenotheca gracikenta</i>	Smalskaftslav	Granrot	S, VU	
<i>Chaenotheca gracillima</i>	Brunpudrad nållav	Sälg	S	
<i>Chaenotheca laevigata</i>	Nordlig nållav	Sälg	S, NT	
<i>Chaenotheca subroscida</i>	Vitgrynig nållav	Granstam	S	
<i>Collema furfuraceum</i>	Stiftgelelav	Aspstam	S, NT	
<i>Collema nigrescens</i>	Läderlapps-lav	Aspstam	S, NT	Fläckvis mycket rikligt
<i>Collema occultatum</i>	Skorpgelelav	Asp/Sälg	S, NT	
<i>Hypogymnia vittata</i>	Skuggblåslav	Klippa/Lodytor	S	
<i>Leptogium saturninum</i>	Skinnlav	Aspstam	S	
<i>Leptogium teretiusculum</i>	Dvärgtufs	Aspstam	S	
<i>Lobaria pulmonaria</i>	Lunglav	Asp/sälg	S, NT	
<i>Lobaria scrobiculata</i>	Skrovellav	Sälg	S, NT	
<i>Microcalicium ahlneri</i>	Kortskaftad ärgspik	Tallstubbe	S	
<i>Nephroma bellum</i>	Stuplav	Asp/sälg	S	
<i>Nephroma parile</i>	Bårdlav	Asp/sälg	S	
<i>Nephroma resupinatum</i>	Luddlav	Asp/sälg	S	
<i>Protopannaria pezizoides</i>	Gytterlav	Asp/sälg	S	
<i>Parmeliella triptophylla</i>	Korallblylav	Asp/sälgstam	S	
<i>Ramalina pollinaria</i>	Spatelbrosklav	Klippa/Lodytor		
<i>Ramalina sinensis</i>	Småflikig brosklav	Aspgren	S, NT	
<i>Schismatomma pericleum</i>	Rosa skärelav	Sälgstam	S, NT	
<b>Mossor</b>				
<i>Anastrophyllum hellerianum</i>	Vedtrappmossa	Granlåga	S, NT	
<i>Rhytidiadelphus triquetrus</i>	Kranshakmossa	Marken		Riklig förekomst indikerar kalkpåverkan
<i>Tortella tortuosa</i>	Kruskalkmossa	Klippa/lodyta	S	Kalkgynnad
<b>Kärlväxter</b>				
<i>Aconitum lycoctonum</i> ssp. <i>septentrionale</i>	Nordisk stormhatt		S	Svagt kalkgynnad
<i>Calamagrostis chalybaea</i>	Skogsrör		EU, K	Kalkgynnad

<b>Kärlväxter</b>				
<i>Carex digitata</i>	Vispstarr		K	Kalkkrävande
<i>Cicerbita alpina</i>	Torta		S	Svagt kalkgynnad
<i>Hepatica nobilis</i>	Blåsippa		S, K	Kalkgynnad
<i>Hypochoeris maculata</i>	Slätterfibbla			Kalkgynnad
<i>Milium effusum</i>	Hässlebrodd			Svagt kalkgynnad
<i>Paris quadrifolia</i>	Ormbär		S	Kalkgynnad
<i>Platanthera bifolia</i>	Nattviol			Kalkgynnad

I artlistan finns främst rödlistade arter, signalarter och indikatorarter som är av naturvårdsintresse. Rödlistade arter är kategoriserade enligt Gärdenfors, U (ed.) 2010. Rödlistade arter i Sverige 2010. Artdatabanken, SLU, Uppsala.

VU = Sårbar (Vulnerable), NT = Missgynnad (Near Threatened),

S = Signalart (Skogsstyrelsen (2000, 2002).

EU = listad i Art-och habitatdirektivet

K = Kalkbarrskogsindikator

## Bilaga 5.

F 2

HUR MAN ÖVERKLAGAR TILL REGERINGEN,

\_\_\_\_\_ Miljö-departementet

Om Ni är missnöjd med länsstyrelsens beslut kan Ni överklaga hos regeringen.

Det gör Ni genom att i brev

- tala om vilket beslut Ni överklagar, t.ex. genom att ange ärendets diarienummer
- redogöra för dels varför Ni anser att länsstyrelsens beslut är felaktigt, dels hur Ni anser att beslutet skall ändras.

Ni skall underteckna brevet, förtydliga namnteckningen och uppge adress och telefonnummer.

Om Ni har handlingar eller annat som Ni vill åberopa till stöd för Er ståndpunkt så bör Ni skicka med det.

**Överklagandet skall lämnas/skickas till länsstyrelsen, se adress nedan.** Om inte länsstyrelsen ändrar sitt beslut kommer överklagandet och handlingarna i ärendet att skickas till regeringen.

**Länsstyrelsen måste ha fått Ert överklagande inom tre veckor från den dag meddelande om beslutet var infört i ortstidning.** I annat fall kan Ert överklagande inte prövas.

Om Ni behöver veta mer om hur Ni skall gå till väga, så kan Ni vända Er till länsstyrelsen, telefonnummer 063-146000.

Länsstyrelsens postadress:

Länsstyrelsen i Jämtlands län  
831 86 Östersund