



Länsstyrelsen  
Jämtlands län  
Naturskydd

Göran Eriksson  
063-146272

Beslut  
Datum  
2008-09-15

Dnr (anges vid skriftväxling)  
511-3085-08

## Beslut för bildande av Lill - Stensjöns naturreservat

### Uppgifter om naturreservatet

Reservatets namn:

Lill-Stensjön

Kommun:

Krokoms

Fastigheter:

Hardeberga 1:3, Hardeberga 1:2



### **Delområde A**

Markägare

Werner Andersson/Torulf Andersson

Lägesbeskrivning:

Cirka 2 mil VNV om Alsen i Krokoms kommun

Topografiska kartan:

19DNO

Areal:

350 hektar

Förvaltare:

Länsstyrelsen



<b>Beslut</b> .....	3
<b>Syfte</b> .....	3
<b>Bakgrund</b> ( <i>beskrivning av naturreservatet</i> ).....	3
<b>Motivering</b> ( <i>motiv till skydd och prioriterade bevarandevärden</i> ).....	5
<b>Riksintresseområden enligt 3 och 4 kap, MB</b> .....	6
<b>Hotbild</b> .....	6
<b>Natura 2000</b> .....	7
<b>Ärendets beredning</b> .....	7
<b>Inskränkningar och föreskrifter</b> .....	7
<b>Skötsel och förvaltning</b> .....	9
<b>Föreskrifternas ikraftträdande</b> .....	9
<b>Brand</b> .....	9
<b>Jakt</b> .....	10
<b>Yttrande från remissinstanser</b> .....	10
<b>Kungörelse</b> .....	10
<b>Hur man överklagar</b> .....	10



## **Beslut**

Länsstyrelsen beslutar med stöd av 7 kap. 4 § miljöbalken (1998:808) att förklara det område som avgränsas med heldragen linje på bifogad karta (bilaga 1) som naturreservat, att särskilt skyddas och skötas för att bevara och ge möjlighet till utveckling av biologisk mångfald och för att tillgodose behov av områden för friluftslivet. Reservatet har den avgränsning som slutligen utmärks i fält.

Naturreservatets namn skall vara **Lill – Stensjön**

## **Syfte**

Det huvudsakliga syftet är att säkerställa gynnsam bevarandestatus för ett stycke skyddsvärd skogs- och myrmosaik utan spår av modernt skogsbruk. Med detta avses i huvudsak att naturtypen skall ha en utbredning minst motsvarande nuvarande areal och innehålla tillräckligt av de strukturer och funktioner som är av betydelse för arterna ingående i naturtyperna **Västlig taiga** (9010) och **Öppna svagt välvda mossar, fattiga och intermediära kärr och gungflyn** (7140). Områdets opåverkade hydrologi ska bibehållas.

Syftet harmonierar med de av riksdagen fastställda miljö kvalitetsmålen Myllrande våtmarker, Levande skogar samt Ett rikt växt och djurliv.

Delar av reservatet har en skogsstruktur som kräver en naturvårdsstrategi som gör avsteg från så kallad fri utveckling. De åtgärder som krävs för att göra verklighet av syftena kan delas in i 3 olika kategorier:

1. Tillskapande av död ved
2. Initiera naturvårdsbränningar i brandpräglade bestånd.
3. Fri utveckling på övrig mark

Syftet harmonierar med det av riksdagen fastställda miljö kvalitetsmålet ” Levande skogar” om att brändernas påverkan på skogarna bibehålls” Samma kvalitetsmål talar också om innebörden av att skogsekosystemets naturliga funktioner och processer upprätthålls.

Friluftsliv som grundar sig på allemansrätten skall kunna bedrivas i hela reservatet.

## **Bakgrund**

### **Beskrivning av naturreservatet**

Området är beläget i Krokoms kommun, Alsens församling ca 2 mil västnordväst om Alsen. Västra kanten av området gränsar mot Åre kommun. Områdets högsta punkt är 545 meter över havet i väster och dess lägsta punkt 480 meter över havet i öster. Nordvästra delen av området är flackt med en svag sluttning mot öster.

Den centrala norra delen består av en mosaik av holmar med gammal tallskog och myrar. I östra och södra delen är topografin mer varierad med granskogsklädda höjder och svackor. I östra kanten rinner en liten å från söder mot norr från Hörntjärnen till Valltjärnen. Ungefär mitt på denna sträcka ansluter en liten å från Stor-Stensjön, som ligger i västra delen av reservatsobjektet. Ca 0,6 km norr om Valltjärnen rinner ån in i Torrfinnån. Torrfinnån är övre delarna av det å- och



bäcksystem som avvattnas i Getsjön, vidare mot Gärdessjön och Hällsjön. Ytterligare tre mindre bäckar rinner genom området.

Berggrunden i området domineras av kambrosiluriska bergarter, i östra delen av området Föllingegråvacka och längs kommungränsen i nordväst ett stråk av Kogstaskiffer. Jordtäcket är relativt tunt i områdets centrala delar, och där förekommer en hel del kalt berg på holmarna och torv på myrarna mellan dem. Där jordtäcke finns dominerar lerig morän.

#### **Delområde A – tall & myrmosaik**

Denna värdekärna består av en gles tvåskiktad 200-250 årig tallskog *Pinus sylvestris* på små holmar omgiven av myr och ett flertal mindre tjärnar. Tallarna har växt långsamt under lång tid och utvecklat spärrgreniga kronor. De är inte högväxta utan de största träden är runt 15 m höga med en brösthöjdsdiameter på 35-40 cm. Området har utsatts för en relativt omfattande genomhuggning för minst 50 år sedan, gamla stubbar finns spridda i området, vilket har lett till att mängden lågor är relativt låg i dagsläget. Däremot finns det gott om gamla torrakor. Brandspår finns spridda i hela området i form av kol på lågor och torrakor. Även gran *Picea abies* förekommer men sparsamt.

Fältskiktet på tallholmarna domineras av kråkbär *Empetrum nigrum* och ljung *Calluna vulgaris* med inslag av lingon *Vaccinium vitis-idaea*, dvärgbjörk *Betula nana* och kruståtel *Deschampsia flexuosa*. I bottenskiktet som är tunt, finns bl.a. renlavlar *Cladonia* sp, pigglav *Cladonia uncialis* och kvastmossa *Dicranum scoparium*. Här och var blottas hällar av skiffer. Renar förekommer i området vilket har bidragit till att lavtäcket bitvis är hårt betat. Myrarna är fattigmyrar med tuvull *Eriophorum vaginatum*, tuvsäv *Trichophorum cespitosum* ssp. *germanicum*, dvärgbjörk, ljung och hjortron *Rubus chamaemorus* och på spridda ställen Jungfru marie nycklar *Dactylorhiza maculata* ssp. *maculata*. I blötare partier växer även flaskstarr *Carex rostrata*, vattenklöver *Menyanthes trifoliata*, taggstarr *Carex pauciflora*, stjärnstarr *Carex echinata*, strängstarr *Carex chordorrhiza* och blååtel *Molinia caerulea*.

#### **Delområde B1 - gammal granskog i östra delen**

Detta område präglas av minst 120-årig flerskiktad granskog. Området har genomhuggits troligen samtidigt som delområde A. Sedan dess är området orört. I de något fuktiga svackorna växer blåbär *Vaccinium myrtillus*, ekbräken *Gymnocarpium dryopteris*, gullris *Solidago virgaurea* och hönsbär *Cornus suecica*. Död ved förekommer generellt sett sparsamt, men det finns partier med relativt gott om både äldre och relativt färska lågor. Granarna är senvuxna, de största är ca 15-17 meter höga och 30-35 cm i brösthöjdsdiameter. I svackorna är granarna något mer högväxta, 20-25 meter. Det finns rikligt med hänglavar, framför allt garnlav *Alectoria sarmentosa*. På en gammal grov gran växer liten sotlav *Cyphelium karelicum* VU\* och rödbrun blekspik *Sclerophora coniophaea* NT\*. Längs områdets östra gräns rinner en bäck som kantas av mer eller mindre branta skifferklippor, 3 -10 m höga. På en grov granlåga förekommer gränsticka *Phellinus nigrolimitatus* NT\*. Vid bäcken växer brudborste *Cirsium helenioides*, midsommarblomster *Geranium sylvaticum*, hultbräken *Phegopteris connectilis*, sibirisk björnloka *Heracleum*



*sphondylium ssp. sibiricum* samt enstaka nordisk stormhatt *Aconitum lycoctonum*. På östra sidan om bäcken går hyggena bitvis ända fram till bäcken.

### **Delområde B2 – B3 urskogsartad granskog i södra och norra delen**

Enligt provborringar av granar visade det sig att medelåldern i detta grandominerade kärnområde är ca 150 år med de äldsta träden i 250-års åldern. Skogen är flerskiktad och flera av de äldsta träden har börjat dö. Granarna är ofta grovbarkiga och senvuxna. Det finns rikligt med granlågor i olika nedbrytningsstadier samt en del torrträd. Höjder med mer klenvuxna granar växlar med svackor där granarna är grövre. Blåbär dominerar i fältskiktet med fläckvis inslag av hönsbär och ekbräken. Den sydöstra delen av B2 hyser en förekomst av granar rikligt påväxta med garnlav. Myrarna kantas ofta av gamla spärrkroniga tallar. Rödlistade arter som förekommer i detta område är: rynkskinn *Phlebia centrifuga* NT\*, doftskinn *Cystostereum murrayi* NT\*, gränsticka och rödbrun blekspik. Tjäder *Tetrao urogallus* och tretåig hackspett *Picoides tridactylus* VU\* förekommer i området.

Inslag av levande och döda björkar samt gamla sälgar finns spridda i området, flera som är påväxta med skrovellav *Lobaria scrobiculata* NT\*. Ytterligare några rödlistade arter som förekommer är rödbrun blekspik på granbas och björkhögstubbe samt gränsticka på granlåga. På en äldre björk växer solfjäderlav *Cheiromycina flabelliformis* VU\* och brunpudrad nållav *Chaenotheca gracillima* NT\* påträffades på en björkhögstubbe.

\*Förkortningar för den svenska rödlistans olika hotkategorier enligt Artdatabanken:  
EN = starkt hotad, VU = sårbar, NT = missgynnad

### ***Motivering***

#### **Motiv till skydd och prioriterade bevarandevärden**

Lill-Stensjön ligger omgärdad av ett hårt brukat skogslandskap och den alltmer ökande fragmenteringen av skog i landet har bidragit till att många skogslevande arter nu är nationellt hotade. I området finns dock ett flertal rödlistade skogsarter som indikerar en skyddsvärd miljö.

I reservatet finns den prioriterade naturtypen **Västlig taiga (9010), Öppna svagt välvda mossar, fattiga och intermediära kärr och gungflyn (7140)** enligt EU:s habitatdirektiv ”Natura 2000”. Objektet är ännu inte formellt utpekad som klassificerad naturtyp. Dock har länsstyrelsen ett ansvar enligt detta direktiv att säkerställa att gynnsamt tillstånd bibehålls eller återställs för utpekade livsmiljöer och arter. Området har stor betydelse för bevarandet av den biologiska mångfalden i regionen och Länsstyrelsen gör bedömningen att områdets naturkvaliteter endast kan bevaras och utvecklas genom ett formellt skydd.

#### **Naturvärde på beståndsnivå**

Andelen värdekärna/utvecklingsmark är bedömd till 65/35. Höga trädåldrar, olikåldrighet och skiktning samt betydelsefulla nyckelelement utgör de viktigaste kriterierna för de olika värdekärnornas bedömning. Utvecklingsmarkens skogsbestånd är dock så gammal att den inom en inte alltför lång tidsperiod kommer



att kunna kategoriseras som värdekärna.

### **Funktionalitet**

Större delen av området ligger inom en av länsstyrelsens utpekade värdeetrakter. Bedömningen med avseende på ekologisk konnektivitet får därför anses vara god. Även områdets form och storlek bidrar givetvis till denna bedömning.

### **Prioriterade skogsmiljöer**

Större urskogsartade skogar är en av länets prioriterade skogstyper och objektet med en totalareal på 350 hektar platsar gott och väl in i denna kategori.

Totalt har 10 rödlistade arter hittills påträffats i området fördelade på kategorierna sårbara och missgynnade. Det föreslagna naturreservatet har även ett stort zoologiskt värde genom den äldre skogens speciella livsmiljö för främst fågelfauna och vedlevande insekter.

### ***Riksintresseområden enligt 3 och 4 kap, MB***

Hushållningsbestämmelserna i 3 och kap 4, MB behandlar nyttjandeintressen när det gäller mark och vatten. Naturreservatet ligger inom ett intresseområde för rennäring som kärnområde särskilt viktigt för vinterbete. Sådana mark och vattenområden ska så långt möjligt skyddas mot åtgärder som påtagligt kan försvåra rennäringens bedrivande. Njaarke sameby nyttjar området för vinterbete för ren men även som uppsamlings- och övernattningsområde. Länsstyrelsen bedömer att bildande av naturreservat inte påverkar samebyns nyttjandeintresse negativt. Snarare är bildandet av Lill-Stensjöns naturreservat med dess hänslavsrika skog en viss garanti för fortsatt renbete.

### ***Hotbild***

Uppenbarligen har delar av området med relativt jämna mellanrum utsatts för naturliga bränder. Frånvaron och förhindrandet av naturliga bränder är ett hot mot många brandberoende arter och framtida bevarandestatus i reservatets brandpräglade delområden. Granens fortsatta invandring med efterföljande vegetationsförändringar utgör ytterligare ett hot mot ett bibehållande av de talldominerade delarna av den västliga taigan genom svårigheten för tall att föryngra sig. Frånvaron av brand och granens konkurrenskraft är inte bara ett hot mot utvecklingen av flerskiktade tallskogar utan förhindrar även etableringen av nya lövsuccessioner. Ytterligare ett hot mot tall- och lövföryngringar är det kraftiga betet från älg.

Skogsbruk i eller i anslutning till området är dock det största hotet eftersom det innebär att värdefulla element och strukturer, såsom gamla träd och död ved, försvinner. Avverkning i närheten av området kan leda till kanteffekter, d.v.s. att skogen öppnas upp för sol och vind varvid arter som är känsliga för uttorkning får en sämre livsmiljö. Avverkningar och virkeshantering med tunga fordon, liksom markberedning, vägbyggen och dikning, kan även leda till förändrade markförhållanden samt förändrad hydrologi.

#### Andra hot:

- Skogsgödsling, spridning av aska eller kalkning av kringliggande områden
- Ett för stort viltbete kan innebära att tall hämmas i sin utveckling att växa upp



till fullvuxna träd

- Terrängkörning eller annan aktivitet som innebär betydande markslitage
- Förändrad hydrologi och hydrokemi beroende på exempelvis dikning, skogsbruk på närliggande fastmark

### **Natura 2000**

Tabell 1. Ingående naturtyper enligt EU:s habitatdirektiv. Även om området inte är utpekade att ingå i nätverket Natura 2000 finns enligt detta direktiv följande naturtyper representerade i området.

<b>Kod</b>	<b>Naturtyp</b>	<b>Areal</b>
9010*	Västlig taiga	212 ha (175 ha GYBS*)
7140	Öppna svagt välvda mossar, fattiga och intermediära kärr och gungflyn	126 ha

\* = Prioriterad naturtyp

\* = 175 hektar som anses ha gynnsam bevarandestatus

Arealangivelserna i tabellen ovan är en grov uppskattning. Framtida basinventeringsinsatser samt löpande naturtypskartering (KNAS) i området kommer att kunna justera dessa arealuppgifter.

Tabell 2. Fågelarter ingående i EU:s fågeldirektiv/Annex 1 som observerats eller där spår av arten observerats i området.

<b>Kod</b>	<b>Art</b>
A104	Järpe <i>Bonasa bonasia</i>
A108	Tjäder <i>Tetrao urogallus</i>
A236	Spillkråka <i>Dryocopus martius</i>
A241	Tretåig hackspett <i>Picoides tridactylus</i>

### **Ärendets beredning**

I samband med skogsstyrelsens nyckelbiotopsinventering 1997 avgränsades 110 ha som nyckelbiotop i området. Ett flertal naturvärdesbedömningar är därefter gjorda av länsstyrelsen under år 2000, 2002 samt under år 2005. Objektet blev godkänt av Naturvårdsverket under våren 2006 och en ersättningsutredning fastställdes under december 2006.

### **Inskränkningar och föreskrifter**

För att tillgodose syftet med naturreservatet förordnar länsstyrelsen i enlighet med 7 kap. 5-6 § och 30 § miljöbalken att följande ska gälla i reservatet.

Nedan angivna inskränkningar och föreskrifter under A, B och C ska inte utgöra hinder för reservatsförvaltaren att utföra den skötsel och uppföljning som ska genomföras enligt till beslutet hörande skötselplan. Särskilt skäl för att medge dispens från föreskrifterna kan även gälla naturvetenskapliga undersökningar, exempelvis i samband med uppföljning av bevarandestatus enligt EU:s habitatdirektiv.



Nedan angivna föreskrifter utgör inte något hinder för Njaarke sameby att utnyttja sedvanerätten i området med avseende på bete eller som uppsamlings- och övernattningsområde.

#### **A. Föreskrifter enligt 7 kap. 5 § miljöbalken om inskränkningar i rätten att förfoga över mark- och vattenområden inom reservatet**

*Utöver vad som annars gäller i lagar och författningar är det förbjudet att:*

1. Uppföra ny byggnad.
2. Anlägga väg eller parkeringsplats
3. Anlägga vindkraftsverk, mast, luft- eller markledning
4. Bedriva täkt av berg, sten, grus eller torv, borra, spränga, gräva, schakta, utfylla eller tippa
5. Dika, dämna eller vidta vattenreglering
6. Fälla växande eller döda träd, ta bort eller upparbeta vindfällen/död ved
7. Plantera in för trakten främmande växt- eller djurarter
8. Framföra motordrivet fordon i terräng
9. Upplåta området för militär verksamhet
10. Placera ut saltstenar i anslutning till källor och fuktig-blöt mark

Punkt A1 medför inga hinder för markägaren att uppföra byggnad på fastigheten Krokombärg 1:3. Punkt A8 utgör inte något hinder för att på fastmark transportera fälld älg eller björn med fordon. Detta förutsätter att fordon med lågt marktryck används samt att kortast lämpligaste körstråk ur markskadesynpunkt för uttransport väljs. Punkt 8 utgör ej heller något hinder för markägaren att använda befintlig skogsbilväg inom fastigheten Krokombärg 1:2.

Utän länsstyrelsens tillstånd är det förbjudet att:

11. Jaga bäver, riva bäverdammar eller bäverhyddor
12. Sprida ut kalk på land
13. Uppföra nya älgstorn
14. Anlägga eller ge tillstånd till skoterled

#### **B. Föreskrifter enligt 7 kap. 6 § miljöbalken om skyldighet att tåla visst intrång**

*Markägare och innehavare av särskild rätt till marken förpliktas tåla att följande anordningar utförs och åtgärder vidtas för att tillgodose ändamålet med reservatet, nämligen:*

1. Utmärkning och information om reservatet
2. Anläggande av informationstavla och en mindre parkeringsplats som anges i fastställd skötselplan.
3. Undersökningar av växt- och djursamhällen och andra naturförhållanden som ett led i uppföljningen av syfte och bevarandemål med naturreservatet. Detta kan exempelvis innebära uppsättning av insektsfällor och tagande av kollekt för artbestämning i laboratorium.





### **C. Föreskrifter enligt 7 kap. 30 § miljöbalken om vad allmänheten har att iaktta inom reservatet (gäller även markägare och innehavare av särskild rätt).**

*Utöver vad som annars gäller i lagar och författningar är det förbjudet att:*

1. Elda, förutom på särskilt angivna platser
2. Fånga, störa eller skada däggdjur, fåglar, grod- och kräldjur, liksom att skada deras bo och lekplatser eller samla ägg
3. Klättra i boträd eller medvetet uppehålla sig närmare rovfågelbo, lya eller gryt än 100 m
4. Göra åverkan på mark, block eller växtlighet, torrträd eller annan död ved
5. Fälla växande eller döda träd, ta bort eller upparbeta vindfällen/död ved
6. Plocka och samla in naturprodukter (tex. vedsvampar, lavar och mossor) med undantag för bär och matsvamp
7. Insamla evertebrater, t.ex. skalbaggar och landmollusker
8. Framföra motordrivet fordon i terräng inom hela området.
9. Utan Länsstyrelsens tillstånd bedriva såväl kommersiell som icke kommersiell organiserad verksamhet, exempelvis idrottsarrangemang, turistverksamhet, jaktprov, besök av stora grupper, återkommande evenemang etc. Syftet är att motverka skada på naturmiljön. Tillståndsplikten omfattar inte grupper med färre än 15 deltagare som endast ägnar sig åt traditionell vandring eller turäkning vid enstaka tillfällen.

Punkt C2 utgör inget hinder för utövande av jakt förutom jakt på bäver.

Punkt C8 utgör inte något hinder för att på fastmark transportera fälld älg eller björn med fordon. Detta förutsätter att fordon med lågt marktryck används samt att kortast lämpligaste körstråk ur markskadesynpunkt för uttransport väljs.

#### **Annan lagstiftning**

Länsstyrelsen påminner om att verksamheter eller åtgärder kan kräva tillstånd även enligt annan lagstiftning.

#### ***Skötsel och förvaltning***

Med stöd av 3 § förordningen om områdesskydd enligt miljöbalken (SFS 1998:1252) fastställer länsstyrelsen de kvalitetsmål och riktlinjer som framgår av den till förslaget hörande skötselplanen.

#### ***Föreskrifternas ikraftträdande***

Ordningsföreskrifterna enligt 7 kap, 30 § MB träder ikraft omedelbart från och med datum för beslut.

#### ***Brand***

Lill-Stensjöns skogar är i vissa delar brandpräglade, medan de grandominerade bestånden av frisk blåbärsristyp mer sporadiskt berörts av brand. Det mest påtagligt brandpräglade området utgörs av reservatets centrala och norra delar. För att bevara den brandpräglade karaktären är det viktigt att området återigen får utsättas för brand så att viktiga tallstrukturer kontinuerligt bibehålls för brandgynnade arter. Detta



under förutsättning att åtgärden kan ske utan att andra naturvårds- eller friluftslivsintressen äventyras. Angående riktlinjer, planering och uppföljning av brand se vidare i bifogad skötselplan.

För att åtgärda släckningsinsatser om en spontan brand skulle uppstå ska en släcknings- och bränningsplan ha upprättats av förvaltaren i ett tidigt skede i samråd med den lokala räddningstjänsten. Förvaltaren ansvarar dock för att en sådan bränningsplan utarbetas med lämplig kartsnitt och med brandekologiskt väl underbyggda rekommendationer angående begränsningslinjer, släckningsmetoder, kritiska geografiska lägen med mera. Här anges noga var en spontan brand kan få brinna och där släckningsmetoderna bör vara så skonsamma som möjligt under förutsättning att fara för annans egendom ej äventyras.

### ***Jakt***

Under pågående jakt i reservatet ska jakträttsinnehavaren följa gällande lagar och förordningar rörande jakt samt övriga för naturreservatet gällande föreskrifter.

Upplysning till allmänheten om datum för jakt ska av jakträttsinnehavaren anslås på reservatets informationstavla.

### ***Yttrande från remissinstanser***

Länsstyrelsen eftersträvar så stor delaktighet och förankring som möjligt inför reservatsbildning. Krokoms kommun och Skogsstyrelsen, är bland de remissinstanser som svarat på utsänt *förslag till beslut* och inte haft något att erinra. Länsstyrelsens rennäringsfunktion har i sitt remissyttrande påpekat att nyttjanderätten i området för Njaarke samebys måste framgå i reservatsföreskrifterna.

### ***Kungörelse***

Kungörelsedelgivning skall ske enligt 17 § delgivningslagen

### ***Hur man överklagar***

Detta beslut kan överklagas hos regeringen, miljö- och samhällsbyggnadsdepartementet (bilaga 6).

I handläggningen av detta ärende har förutom undertecknade även naturförvaltningsfunktionen, naturskyddschef Håkan Attergaard, länsantikvarie Lillian Rathje, jurist Åsa Johansson samt samhällsplanering och boende deltagit.

I detta ärende beslutade landshövding Britt Bohlin och naturvårdshandläggare Göran Eriksson var föredragande.

Britt Bohlin  
Landshövding

Göran Eriksson  
Naturvårdshandläggare



### Bilagor

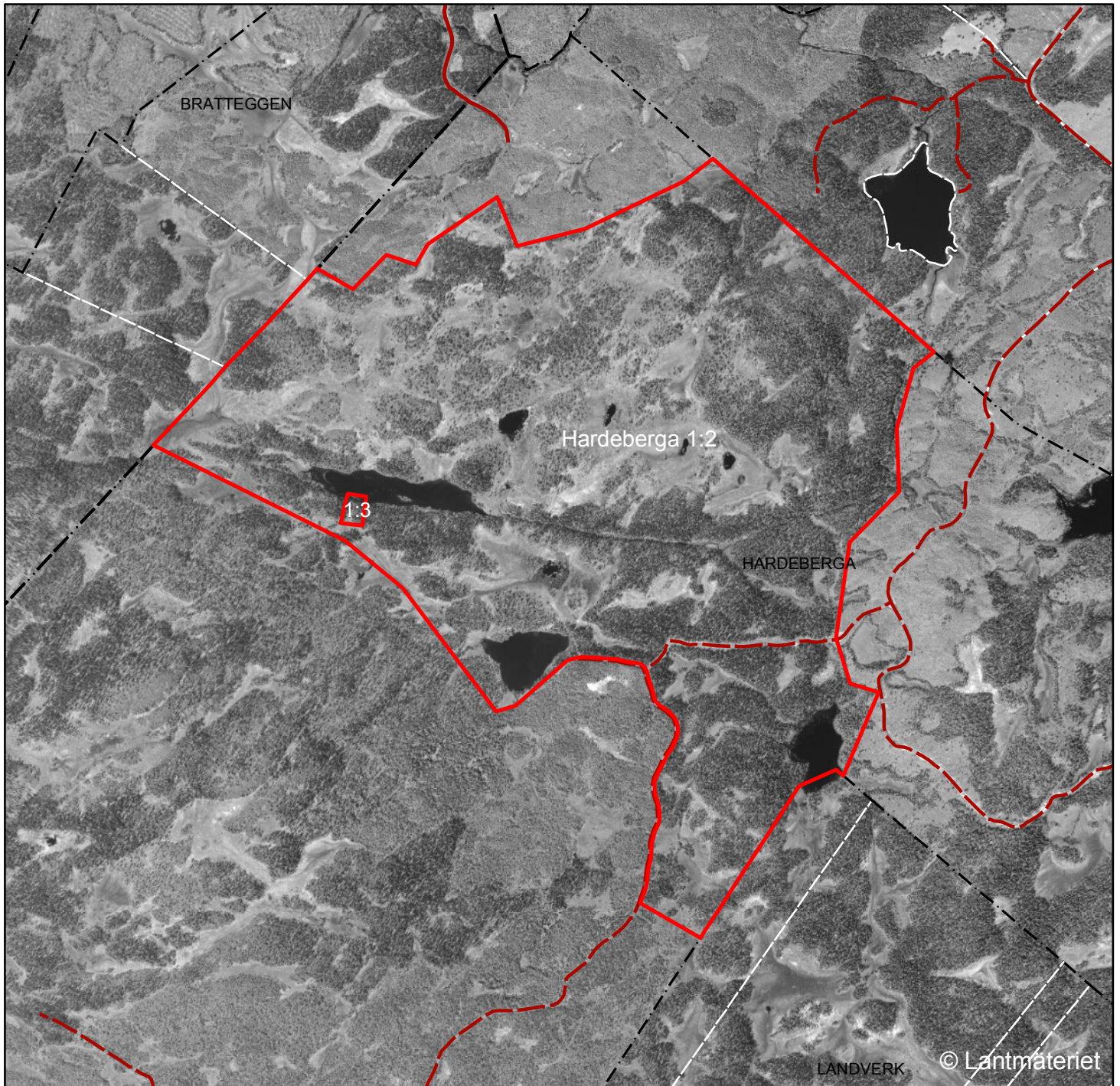
1. Beslutskarta
2. Översiktskarta
3. Skötselplan
4. Skötselplankarta
5. Indelningskarta med kategorier enligt EU:s habitatdirektiv för Natura 2000

### Sändlista

Werner Andersson, Bleckåsen 1661, 830 44 Nälden  
Torulf Andersson, Bleckåsen 1663, 83044 Nälden  
Statens Naturvårdsverk, Vallhallavägen 195, 106 48 Stockholm (3 ex)  
Njaarke sameby, Per Nilsson, Rise 3642, 830 51 OFFERDAL  
Krokoms kommun, Offerdalsvägen 8, 835 80 Krokoms  
Skogsstyrelsen, Region Mitt, Köpmantorget 2B, 82683 Söderhamn  
Lantmäterimyndigheten Jämtlands län, Box 366, 831 25 Östersund  
Boverket, Box 534, 371 23 Kalskrona  
Vägverket, Region Mitt, Box 186, 871 24 Härnösand  
Jämtland-Härjedalens Naturvårdsförbund, AnnKristin Holmberg, Vike 1735,  
835 91 Krokoms  
Östersundsposten, Box 124, 83 122 Östersund  
Länstidningen, 831 89 Östersund  
Naturskydd (5 ex.)



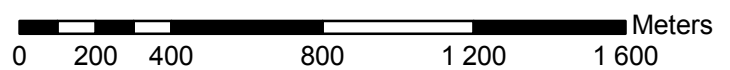
## Lill-Stensjöns naturreservat



Bilaga 1. Beslutscharta tillhörande Länsstyrelsens beslut 511-3085-08

### Teckenförklaring

**—** Gräns för naturreservat  
Areal 350 hektar

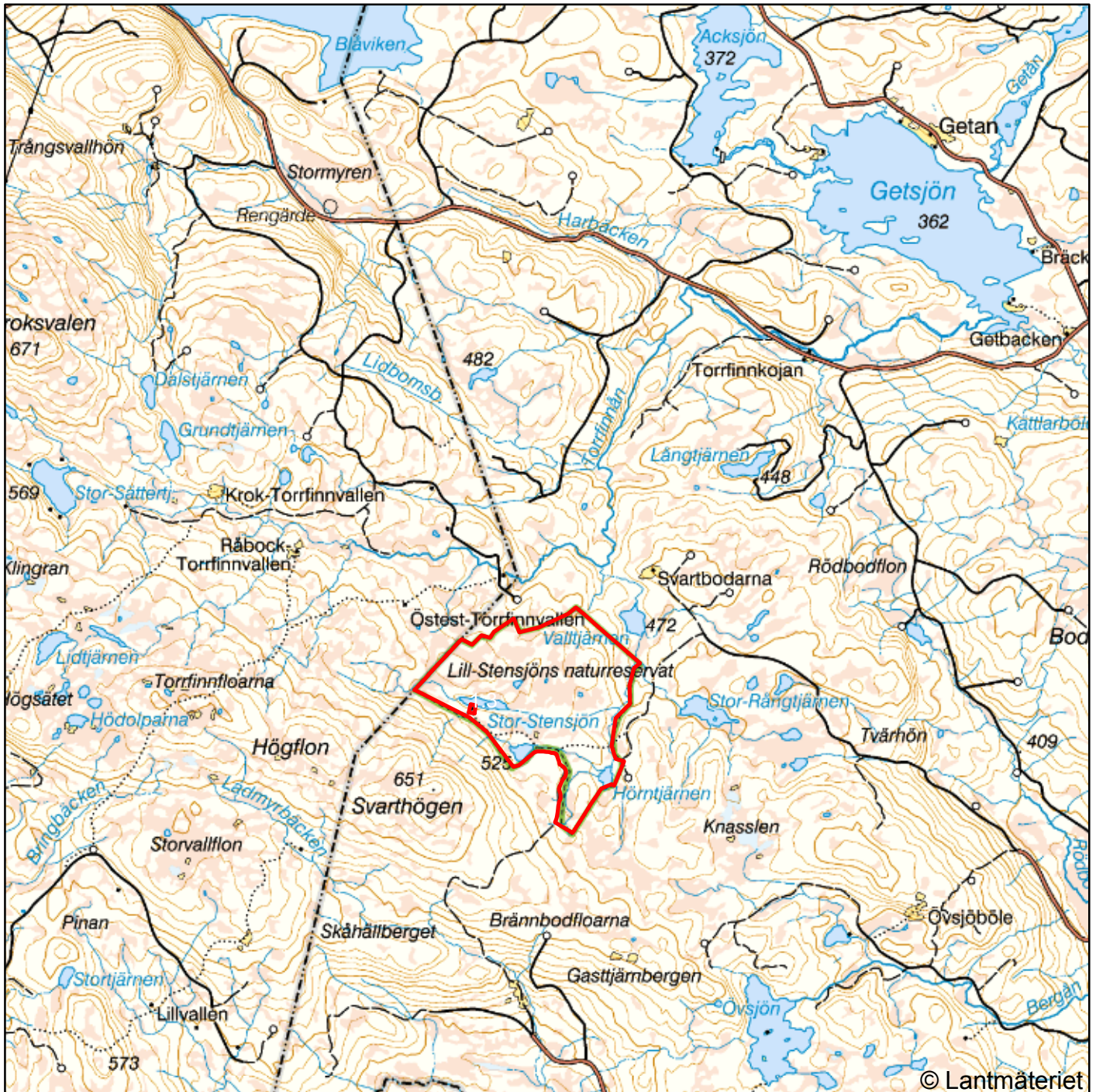


Skala 1:20000



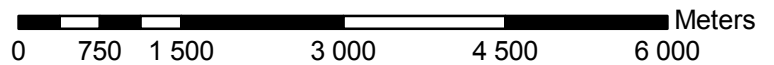


## Lill-Stensjöns naturreservat Översiktskarta



### Teckenförklaring

 Gräns för naturreservat  
Areal 350 hektar



Skala 1:70000





## Bilaga 3.

# SKÖTSELPLAN FÖR LILL - STENSJÖNS NATURRESERVAT

## Innehåll

### Beskrivningsdel

1. Syftet med naturreservatet och naturvårdsförvaltningen
2. Beskrivning av bevarandevärden
  - 2.1 Administrativa data
  - 2.2 Områdesbeskrivning
  - 2.3 Prioriterade bevarandevärden
  - 2.4 Bevarandevärden för friluftsliv
  - 2.5 Natura 2000
3. Källförteckning

### Plandel

4. Skötselområden med bevarandemål och åtgärder
5. Anordningar för information och friluftsliv
  - 5.1. Lista över bevarandemål för uppföljning av servicegrad
6. Sammanfattning och prioritering av planerade skötselåtgärder
7. Områdets bevarandestatus
  - 7.1 Uppföljning
  - 7.2 Sammanfattning av bevarandemål och uppföljningsfrekvens för bedömning av områdets bevarandestatus.
8. Renhållning
9. Utmärkning av naturreservatets gräns
10. Tillsyn
11. Finansiering av naturvårdsförvaltningen

## BESKRIVNINGSDDEL

### 1. SYFTET MED NATURVÅRDSFÖRVALTNINGEN

Det huvudsakliga syftet är att säkerställa gynnsam bevarandestatus för ett stycke skyddsvärd skogs- och myrmosaik utan spår av modernt skogsbruk. Med detta avses i huvudsak att naturtypen skall ha en utbredning minst motsvarande nuvarande areal och innehålla tillräckligt av de strukturer och funktioner som är av betydelse för arterna ingående i naturtyperna *Västlig taiga* (9010) och *Öppna svagt välvda mossar, fattiga och intermediära kärr och gungflyn* (7140). Områdets påverkade hydrologi ska bibehållas.

Syftet harmonierar med de av riksdagen fastställda miljökvalitetsmålen Myllrande våtmarker, Levande skogar samt Ett rikt växt och djurliv. Dessutom ska möjligheter ges till vetenskapliga studier och rörligt friluftsliv.



Det befintliga reservatet har i vissa delar en skogsstruktur som kräver en naturvårdsstrategi som gör avsteg från så kallad fri utveckling. De åtgärder som krävs för att göra verklighet av syftena kan delas in i 3 olika kategorier:

1. Tillskapande av död ved
2. Initiera naturvårdsbränningar i brandpräglade bestånd
3. Fri utveckling i övriga delar

Syftet harmonierar även med det av riksdagen fastställda miljökvalitetsmålet ” Levande skogar om att ”brändernas påverkan på skogarna bibehålls” Samma kvalitetsmål talar också om innebörden av att skogsekosystemets naturliga funktioner och processer upprätthålls.

Friluftsliv som grundar sig på allemansrätten skall kunna bedrivas i hela reservatet.

## 2. BESKRIVNING AV BEVARANDEVÄRDENA

### 2.1 Administrativa data

Objektnamn	Lill-Stensjön
Skyddsform	Naturresevat
Län	Jämtland
Kommun	Krokom
Markägare	Privat
Fastigheter	Hardeberga 1:2, Hardeberga 1:3
Areal	Totalt 350 ha, därav vatten 12 ha och våtmark 126 ha
Förvaltare	Länsstyrelsen Jämtlands län
<b>Markslag och naturtyper enligt EU:s Art och Habitatdirektiv</b>	Areal (hektar)
<b>Skogsmark</b>	
9010 Västlig taiga	212
<b>Våtmark</b>	
Öppna svagt välvda mossar, fattiga och intermediära kärr och gungflyn (7140)	126
<b>Prioriterade bevarandevärden;</b>	
Markslag	Skog, våtmarker
Naturtyper	Se ovan
Strukturer	Död ved, gammal tall
<b>Växt och djursamhällen</b>	
Arter (10 rödlistade)	Vedsvampar, lavar, fåglar m.m.
Friluftsliv	Upplevelse

### 2.2 Områdesbeskrivning

Området är beläget i Krokoms kommun, Alsens församling ca 2 mil västnordväst om Alsen. Västra kanten av området gränsar mot Åre kommun. Områdets högsta punkt är 545 meter över havet i väster och dess lägsta punkt 480 meter över havet i öster. Nordvästra delen av området är flackt med en svag sluttning mot öster.



Den centrala norra delen består av en mosaik av holmar med gammal tallskog och myrar. I östra och södra delen är topografin mer varierad med granskogsklädda höjder och svackor. I östra kanten rinner en liten å från söder mot norr från Hörntjärnen till Valltjärnen. Ungefär mitt på denna sträcka ansluter en liten å från Stor-Stensjön, som ligger i västra delen av reservatsobjektet. Ca 0,6 km norr om Valltjärnen rinner ån in i Torrfinnån. Torrfinnån är övre delarna av det å- och bäcksystem som avvattnas i Getsjön, vidare mot Gärdessjön och Hällsjön. Ytterligare tre mindre bäckar rinner genom området.

Berggrunden i området domineras av kambrosiluriska bergarter, i östra delen av området Föllingegråvacka och längs kommungränsen i nordväst ett stråk av Kogstaskiffer. Jordtäckets är relativt tunt i områdets centrala delar, och där förekommer en hel del kalt berg på holmarna och torv på myrarna mellan dem. Där jordtäckets finns dominerar lerig morän.

### **Skötselområde A – tall & myrmosaik**

Denna värdekärna består av en gles tvåskiktad 200-250 årig tallskog *Pinus sylvestris* på små holmar omgiven av myr och ett flertal mindre tjärnar. Tallarna har växt långsamt under lång tid och utvecklat spärrgreniga kronor. De är inte högväxta utan de största träden är runt 20 m höga med en brösthöjdsdiameter på 35-40 cm. Området har utsatts för en relativt omfattande genomhuggning för minst 50 år sedan, gamla stubbar finns spridda i området, vilket har lett till att mängden lågor är relativt låg i dagsläget. Däremot finns det gott om gamla torrakor. Brandspår finns spridda i hela området i form av kol på lågor och torrakor. Även gran *Picea abies* förekommer men sparsamt.

Fältskiktet på tallholmarna domineras av kråkbär *Empetrum nigrum* och ljung *Calluna vulgaris* med inslag av lingon *Vaccinium vitis-idaea*, dvärgbjörk *Betula nana* och kruståtel *Deschampsia flexuosa*. I bottenskiktet som är tunt, finns bl.a. renlav *Cladonia* sp, pigglav *Cladonia uncialis* och kvastmossa *Dicranum scoparium*. Här och var blottas hållar av skiffer. Renar förekommer i området vilket har lett till att lavtäckets bitvis är hårt betat. Myrarna är fattigmyrar med tuvull *Eriophorum vaginatum*, tuvsäv *Trichophorum cespitosum* ssp. *germanicum*, dvärgbjörk, ljung och hjortron *Rubus chamaemorus* och på spridda ställen Jungfru marie nycklar *Dactylorhiza maculata* ssp. *maculata*. I blötare partier växer även flaskstarr *Carex rostrata*, vattenklöver *Menyanthes trifoliata*, taggstarr *Carex pauciflora*, stjärnstarr *Carex echinata*, strängstarr *Carex chordorrhiza* och blåtåtel *Molinia caerulea*.

### **Skötselområde B1- gammal granskog i nordöstra delen**

Detta område präglas av minst 120-årig flerskiktad granskog. Området har troligen genomhuggits samtidigt som delområde A. Sedan dess är området orört. I de något fuktiga svackorna växer blåbär *Vaccinium myrtillus*, ekbräken *Gymnocarpium dryopteris*, gullris *Solidago virgaurea* och hönsbär *Cornus suecica*. Död ved förekommer generellt sett sparsamt, men det finns partier med relativt gott om både äldre och relativt färska lågor. Granarna är senvuxna och når höjder på ca 15-17 meter och 30-35 cm i brösthöjdsdiameter. I svackorna är granarna något mer högväxta, 20-25 meter. Det finns rikligt med hänglavar, framför allt garnlav *Alectoria sarmentosa*. På en gammal grov gran växer liten sotlav *Cyphelium karelicum* VU\* och rödbrun blekspik *Sclerophora coniophaea* NT\*. På en grov granlåga påträffades gränsticka *Phellinus nigrolimitatus* NT\*. Vid bäcken växer brudborste *Cirsium helenioides*, midsommarblomster *Geranium sylvaticum*, hultbräken *Phegopteris connectilis*, sibirisk björnlöka *Heracleum sphondylium* ssp. *sibiricum* samt enstaka nordisk stormhatt *Aconitum lycoctonum*. På östra sidan om bäcken går hyggena bitvis ända fram till bäcken. I jämförelse med övriga delområden är detta område strukturellt svagt.





### **Skötselområde B2 – B3 urskogsartad granskog i södra och norra delen**

Enligt provborringar av granar visade det sig att medelåldern i detta grandominerade kärnområde är ca 150 år med de äldsta träden i 250-års åldern. Skogen är flerskiktad och flera av de äldsta träden har börjat dö. Granarna är ofta grovbarkiga och senvuxna. Det finns rikligt med granlågor i olika nedbrytningsstadier samt en del torrträd. Höjder med mer klenvuxna granar växlar med svackor där granarna är grövre. Blåbär dominerar i fältskiktet med fläckvis inslag av hönsbär och ekbräken. Den sydöstra delen av B2 hyser en förekomst av granar rikligt påväxta med garnlav. Myrarna kantas ofta av gamla spärrkroniga tallar. Rödlistade arter som förekommer i detta område är: rynkskinn *Phlebia centrifuga* NT\*, doftskinn *Cystostereum murraii* NT\*, gränsticka och rödbrun blekspik. Tjäder *Tetrao urogallus* och tretåig hackspett *Picoides tridactylus* VU\* förekommer i området.

Inslag av levande och döda björkar samt gamla sälgar finns spridda i området, flera som är påväxta med skrovellav *Lobaria scrobiculata* NT\*. Ytterligare några rödlistade arter som förekommer är rödbrun blekspik på granbas och björkhögstubbe samt gränsticka på granlåga. På en äldre björk växer solfjäderlav *Cheiromycina flabelliformis* VU\* och brunpudrad nållav *Chaenotheca gracillima* NT\* påträffades på en björkhögstubbe.

\*Förkortningar för den svenska rödlistans olika hotkategorier enligt Artdatabanken 2010: EN = starkt hotad, VU = sårbar, NT = missgynnad

### **2.3 Beskrivning av prioriterade bevarandevärden**

Lill-Stensjön ligger omgärdad av ett hårt brukat skogslandskap och den alltmer ökande fragmenteringen av skog i landet har bidragit till att många skogslevande arter nu är nationellt hotade. I området finns dock ett flertal rödlistade skogsarter som indikerar en skyddsvärd miljö.

I reservatet finns den prioriterade naturtypen *Västlig taiga (9010) och Öppna svagt välvda mossar, fattiga och intermediära kärr och gungflyn (7140)* enligt EU:s Art och habitatdirektiv ”Natura 2000”. Objektet är dock inte formellt utpekade som Natura 2000 område.

#### **Naturvärde på beståndsnivå**

Andelen värdekärna/utvecklingsmark är bedömd till 70/30. Höga trädåldrar, låg påverkansgrad, olikåldrighet och skiktning samt betydelsefulla nyckelelement utgör de viktigaste kriterierna för de olika värdekärnornas bedömning. De skogliga värdekärnorna utgörs av Västlig taiga med undertyperna äldre brandpräglad tallskog och flerskiktad äldre granskog på fast mark. Utvecklingsmarkens skogsbestånd är tillräckligt gammal för att den inom en inte alltför lång tidsperiod kommer att kunna kategoriseras som värdekärna.

#### **Grad av långsiktig funktionalitet**

Större delen av området ligger inom en av länsstyrelsens utpekade värdeetrakter. Bedömningen med avseende på ekologisk konnektivitet får därför anses vara god. Även områdets form och storlek bidrar givetvis till denna bedömning.

#### **Prioriterade skogsmiljöer**

Större urskogsartade skogar är en av länets prioriterade skogstyper och objektet med en totalareal på 350 hektar platsar gott och väl in i denna kategori.



Totalt har 10 rödlistade arter påträffats i området fördelade på kategorierna sårbara och missgynnade. Det föreslagna naturreservatet har även ett stort zoologiskt värde genom den äldre skogens speciella livsmiljö för främst fågelfauna och vedlevande insekter.

#### 2.4 Bevarandevärden för friluftsliv

Området är lättbesökt då skogsbilväg når ända fram till reservatsgränsen.

#### 2.5 Natura 2000

Även om området inte är utpekad att ingå i nätverket Natura 2000 finns enligt detta direktiv följande naturtyper representerade i området.

Kod	Naturtyp	Areal
9010*	Västlig taiga	212 ha
7140	Öppna svagt välvda mossar, fattiga och intermediära kärr och gungflyn	126 ha

\* = Prioriterad naturtyp

Trots att området inte är utpekad enligt EU:s fågeldirektivet/Annex 1 listas även de fågelarter som påträffats, eller där spår av arten påträffats. Att en fågelart är upptagen nedan betyder alltså inte med automatik att den häckar i området.

A 104 *Bonasa bonasia*/järpe. A 241 *Picoides tridactylus*/tretåig hackspett VU\*. A 236 *Dryocopus martius*/spillkråka. A108 *Tetrao urogallus*/tjäder.

### 3. KÄLLFÖRTECKNING

- SKS nyckelbiotopdatabas
- Länsstyrelsen i Jämtlands län: Fältbesök / kompletterande inventering, Göran Eriksson 2000 och 2005.
- Länsstyrelsen i Jämtlands län. Fältinventering, Ulrika Nordin 2002
- Foto: Göran Eriksson/Ulrika Nordin



## PLANDEL

### 4. SKÖTSELOMRÅDEN MED BEVARANDEMÅL OCH ÅTGÄRDER

Reservatet har indelats i 5 skötselområden (A, B1-B3 och våtmark) (se skötselplankarta bil.4).

#### Skötselområde A: Areal 120 ha (inkluderar både skog och myr)

Andel produktiv skogsmark 36 ha

**Bevarandemål:** Västlig taiga. Tallskog

#### Areal

- Arealen Västlig taiga (produktiv skogsmark) med gynnsamt tillstånd ska vara av minst samma omfattning som inritats i skötselplankarta, d.v.s. cirka 36 ha.

#### Struktur och funktion

- Endast inhemska trädslag får förekomma.
- Granen utgör maximalt 20 % av grundytan.
- Gamla tallar över 70 cm i brösthöjdsdiameter förekommer med i genomsnitt minst 30 stycken per hektar.
- Förekomsten av föryngrad frisk, ung tall i betningsfri (4 m) höjd ska efter brand förekomma med minst 80 stammar/hektar.
- Minst 50 % av områdets yngre tall under 100 år överlever efter brand.
- Minst 25 % av den kvarvarande volymen efter brand består av död stående tallved.
- Mängden brandskadad liggande död ved av tall i genomsnitt är 10 kubikmeter/ha med en lägsta tröskelnivå på 5 kubikmeter/ha
- Befintliga tallar med brandljud har en överlevnad efter brand med minst 80 %
- Brand förekommer minst vart 80:e år på minst 36 ha av området.
- Resultatet efter planerade bränningar ger en heterogen och flerskiktad beståndsstruktur.
- Minst 60 % av områdets tallar kontinuerlig har brandljud.

#### Typiska arter

Populationerna av typiska arter ska vara livskraftiga på lång sikt. Arter som exempelvis gräddporing/*Skeletocutis lenis*, grovticka/*Phaeolus schweinitzii*, tjäder/*Tetrao urugallus* samt grov och äldre tall skall ha gynnsam bevarandestatus.

#### **Skötselåtgärder**

Området ska naturvårdsbrännas en första omgång inom en 20-års period. Om lyckad tallföryngring uppnås men betetrycket blir för stort kan anläggande av viltstängsel runt åtgärdsområdet bli nödvändigt. Eventuella begränsningslinjers läge, bredd och utseende samt eventuell handräkning av helikopter planeras tillsammans med bränningsledaren.

I avvaktan på att Naturvårdsverkets vägledning/strategi för skötsel har fastställts kommer inte några skötselåtgärder att utföras.

#### **Skyddsåtgärder för äldre tall innan och under bränning**

För att de äldsta tallarna skall överleva brand krävs speciella åtgärder. Risavveckling samt skyddsavbränning runt äldre tall innan eller under pågående bränning är en lämplig metod. Dock skall äldre trädindivider med basala stamskador och en viss andel av den döda veden helt eller delvis punktskyddas inför eller under bränning. Till detta kan användas någon form av miljövänligt flamskyddsmedel.



### Eftersläckning och bevakning

Eftersläckning och bevakning ska påbörjas omedelbart efter det att bränningen är utförd. Utmed samtliga begränsningslinjer ska bevakningspersonal patrullera med ryggpump för att förhindra brandspridning. Matarslangar, T-kopplingar med tillhörande slang ska även finnas tillgängligt utmed större delen av begränsningslinjerna. Befintliga glödbränder ska få brinna ut så länge som säkerheten tillåter. Innan bevakning avbryts ska de glödbränder som av naturvårdsskäl inte släckts tidigare släckas. Vid behov kan helikopter användas vid vattenbegjutning av brandgränserna.



Skötselområde A

**Skötselområde B. Omfattas av delområdena B1 ( 44ha) + B2 (159 ha) + B3 (27 ha).**  
**Totalareal 230 ha.** (Andel produktiv skogsmark 176 ha)

**Bevarandemål:** Västlig taiga. Granskog.

Areal



- Arealen Västlig taiga ska uppgå till minst samma areal som inritats i skötselplankarta, dvs. 176 ha (B1, B2 + B3)

### Struktur och funktion

- Skogen skall vara flerskiktad och olikåldrig.
- Ingen eller försumbar påverkan på hydrologin från t.ex. markavvattning.
- Död ved i olika dimensioner och nedbrytningsstadier skall förekomma med minst 40 m<sup>3</sup> (nedre tröskelvärde 20 m<sup>3</sup>) per hektar, alternativt 20 % (nedre tröskelvärde 15 %) av virkesvolymen/ha
- Minst 25 % av den döda veden skall vara stående.

### Typiska arter

Populationerna av flertalet typiska arter ska vara livskraftiga på lång sikt. Arter som exempelvis tretåig hackspett, spillkråka, järpe, harticka, gränsticka samt rynkskinn skall ha gynnsam bevarandestatus.

### **Skötselåtgärder**

Öka mängden död ved av gran i skötselområde B1. Generellt skall antalet gran som skall åtgärdas ligga runt 10-15 procent av virkesvolymen. Granar som skall åtgärdas skall ha en brösthöjdsdiameter på minst 20 cm eller mer, dock aldrig över 50 cm. I avvaktan på att Naturvårdsverkets vägledning/strategi för skötsel har fastställts kommer inte några skötselåtgärder att utföras.





### **Våtmark. Totalareal 126 ha**

Utgörs av habitattypen ”Öppna svagt välvda mossar, fattiga och intermediära kärr och gungflyn” (7140)

#### **Bevarandemål**

##### Areal

- Arealen ”Öppna svagt välvda mossar, fattiga och intermediära kärr och gungflyn” med gynnsamt tillstånd ska uppgå till minst samma areal som avgränsats i indelningskartan för habitattyper (bilaga 5) dvs. 126 ha.

Arealangivelserna är en uppskattning. Framtida basinventeringsinsatser eller andra uppföljningar i området kommer att kunna justera dessa arealuppgifter.

##### Strukturer och funktioner

- Naturlig hydrologi. Med detta avses frånvaro av dikningar och körskador.
- Den öppna arealen ska motsvara minst dagens nivå eller ha <30 % trädkrone- och busktäckning med undantag av naturliga förändringar.

##### Typiska arter

Populationerna av flertalet typiska arter ska vara livskraftiga på lång sikt. I minst 25 % av de undersökta ytorna ska finnas förekomst av någon av de typiska arterna tätört *Pinguicula vulgaris*, brunag *Rhynchospora fusca*, vattenklöver *Menyanthes trifoliata* och småsileshår *Drosera intermedia*.

#### **Skötselåtgärder**

För närvarande ska inga biotopvårdande skötselåtgärder utföras. Resultat från löpande uppföljning och ny kunskap kan dock påkalla en omprövning av skötselbehovet.

## **5. ANORDNINGAR FÖR INFORMATION OCH FRILUFTSLIV**

#### **Bevarandemål**

Rörligt friluftsliv ska kunna bedrivas. En väl underhållen informationsskylt med beskrivning av reservatet ska finnas (se skötselplankarta). Ytterligare en informationstavla ska sättas upp på strategisk plats som informerar om pågående skötselåtgärder i reservatet.

Ett väl underhållet vindskydd med tillhörande eldstad kan vid behov anläggas vid en av de bägge småsjöarna Lill- och Stor-Stensjön. Till detta vindskydd ska i så fall en väl underhållen stig med vägvisning finnas.

#### **Skötselåtgärder**

Iordningställande av vindskydd och underhåll av rastplats och vägvisning.

### **5.1. Lista över bevarandemål för uppföljning av servicegrad**

<i>Övergripande bevarandemål</i>	<i>Målnivå</i>	<i>Mått</i>	<i>Metoder</i>	<i>Uppföljningsfrekvens</i>
<b>Uppföljning av informationsmaterial</b>	Området finns beskrivet på Länsstyrelsens	Förekomst/icke förekomst	Kontroll av Lst hemsida	Årligen



	hemsida			
<b>Uppföljning av förekomst på kartor</b>	Området är markerat med namn och yttergräns på LMV terrängkarta och fastighetskarta	Förekomst/icke förekomst	Kontroll av kartor	Vart 6:e år eller vid kartrevidering av Lantmäteriet
<b>Uppföljning av besökarens kontaktmöjligheter och informationstavlans status</b>	Informationstavla med korrekt telefonnummer och anvisningar finns på plats i området	Antal informations-tavlor och status	Fältkontroll	Årligen
<b>Uppföljning av gränsmarkering</b>	Områdesgränsen är statusbedömd som acceptabel	Gräns acceptabel/oacceptabel	Fältkontroll	Vart 6:e år
<b>Uppföljning av vägvisning</b>	Vägvisning finns från allmän väg och är statusbedömd som acceptabel	Acceptabel/oacceptabel/ saknas	Fältkontroll	Årligen
<b>Uppföljning av parkeringsplatsens dimensionering</b>	Parkeringsplatsens dimensionering är anpassad efter antalet besökare	Ja/nej	Fältkontroll	Årligen

## 6. SAMMANFATTNING OCH PRIORITERING AV PLANERADE SKÖTSELÅTGÄRDER

Igångsättande av åtgärder (år) avser år efter laga kraft av reservatsbeslut och skötselplan.

Skötselåtgärder	År	Var	Prio	Kostnad/Finansiering
Naturvårdsbränning	1-10	A	1	Skötselanslag
Ring/randbarkning av gran	1	B1	1	Skötselanslag
Fri utveckling		B2-B3		
Tillsyn	Löpande		2	Skötselanslag
Eventuellt byggande av vindskydd och eldstad	1-10	Enligt bifogad skötselplankarta	2	Skötselanslag

## 7. OMRÅDETS BEVARANDESTATUS

Områdets bevarandestatus idag beror på vilken undergrupp av habitatet västlig taiga man har för avsikt att bibehålla i området. Bevarandestatusen för undergruppen brandpräglad ”tallskog” kan i dagsläget anses ha gynnsamt tillstånd. I och med frånvaron av bränder och bekämpandet av naturliga bränder under det senaste seklet driver dock successionen området i oönskad riktning. Bevarandestatusen i skötselområde A kommer efter utförda naturvårdsbränningar att bibehållas.

**Bedömd bevarandestatus för ingående naturtyper enligt art- och habitatdirektivet för Natura 2000. \* = Prioriterad naturtyp**

Kod	Naturtyp	Undergrupp	Bedömd bevarandestatus 2008 (ha)	
			Gynnsam	Ogynnsam
*9010	Västlig taiga Skötselområde A	Tallskog	36	
*9010	Västlig taiga	Granskog	139	37



	Skötselområde B, C1-C2			
7140	Öppna svagt välvda mossar, fattiga och intermediära kärr och gungflyn		126	

## 7.1 UPPFÖLJNING

En kontinuerlig uppföljning och dokumentation skall ske för varje skötselområde i syfte att se om utförda skötselåtgärder har varit relevanta och givit önskat resultat utifrån angivet syfte och bevarandemål. Naturvårdsförvaltaren dokumenterar utförda skötselåtgärder, tillsyn över föreskrifter, uppföljning av skötsel- och bevarandemål samt för finansiering av verksamheten. Utläggning, parametrar och uppföljningsarbete anges och utförs av förvaltaren (Länsstyrelsen) eller av denne enligt skrivna avtal utsedd uppdragstagare. Resultat från kommande uppföljning av bevarandestatusen kan eventuellt påkalla ytterligare revidering och ändring av skötselåtgärder och uppföljningsparametrar.

**7.2 Sammanfattning av bevarandemål och uppföljningsfrekvens för bedömning av områdets bevarandestatus.** Med uppföljningsfrekvens avses år efter att reservatet vunnit laga kraft eller år efter utförda skötselåtgärder.

Skötselområde	Bevarandemål och uppföljningsparametrar	Prio	Uppföljningsfrekvens
A	Uppföljning av fasta provytor (Se särskild taxeringsblankett) 25 ytor	1	2 därefter vart 12:e år
	Arealen brandpräglad västlig taiga ska vara av minst samma omfattning som vid tidpunkten för utpekandet dvs. 36 ha.	1	Vart 24:e år
	Förekomst av främmande träarter.	2	Vart 48:e år
	Att granen utgör maximalt 20 % av grundytan.	1	Vart 12:e år
	Att gammal tall över 70 cm dbh förekommer med minst 30 stammar/hektar.	1	Vart 48:e år
	Att förekomsten av frisk, ung tall i betningsfri (4 m) höjd ska förekomma med minst 40 stammar/hektar.	1	Vart 12:e år
	Att minst 50 % av områdets tall yngre än 100 år överlever efter naturvårdsbrand.	1	Vart 12:e år
	Att minst 25 % av volymen består av död stående tallved.	1	Vart 24:e år
	Att minst 60 % av områdets tallar har brandljud	1	Vart 24:e år
	Brand förekommer minst vart 80:e år på minst 60 ha av området.	1	Vart 72:e år
	Typiska arter som dvärgbägarlav och gräddporing ska förekomma i minst 5 % av antalet utlagda provytor.	2	Vart 12:e år





<b>B1 + B3</b>	Arealen västlig taiga (granskog) ska vara av minst samma omfattning som vid tidpunkten för utpekandet dvs. 44 ha.	1	Vart 24:e år
	Skogen ska vara flerskiktad och olikåldrig.	1	Vart 24:e år
	Död ved i olika dimensioner och nedbrytningsstadier ska förekomma med genomsnitt 40 m <sup>3</sup> (nedre tröskelvärde 20 m <sup>3</sup> ) per hektar.	1	Vart 24:e år
	Minst 25 % av den döda veden ska vara stående.	1	Vart 12:e år
	Förekomst av främmande trädarter.	2	Vart 48:e år
	Ingen eller försumbar påverkan på hydrologin från t.ex. markavvattning.	3	Vart 24:e år
	Typiska arter som garnlav och brunbudrad nållav ska förekomma på minst 2 träd i respektive delområde.	1	Vart 12:e år
	Typiska fågelarter som tretåig hackspett och spillkråka ska förekomma.	1	Vart 6:e år
Artrespons av primärrötare som trådticka, klibbticka, granticka, harticka samt violticka.	1	5 därefter vart 6:e år	
<b>Våtmark 7140</b>	Arealen för "Öppna svagt välvda mossar, fattiga och intermediära kärr och gungflyn" ska uppgå till minst samma areal som avgränsats i indelningskartan för habitattyper dvs. 126 ha.	3	Vart 24:e år
	Frånvaro av dikningar och körskador.	3	Vart 24:e år
	Den öppna arealen ska motsvara minst dagens nivå eller ha <30 % trädkrone- och busktäckning med undantag av naturliga förändringar.	3	Vart 24:e år
	I minst 25 % av de undersökta ytorna ska finnas förekomst av någon av de typiska arterna tätört <i>Pinguicula vulgaris</i> , brunag <i>Rhynchospora fusca</i> , vattenklöver <i>Menyanthes trifoliata</i> eller småsileshår <i>Drosera intermedia</i> .	3	Vart 24:e år
	Informationsskyltarnas standard	2	Årligen

## 8. RENHÅLLNING

För renhållning i terrängen svarar naturvårdsförvaltaren.

## 9. UTMÄRKNING AV NATURRESERVATETS GRÄNS

Reservatet skall utmärkas enligt svensk standard och enligt Naturvårdsverkets anvisningar.

## 10. TILLSYN

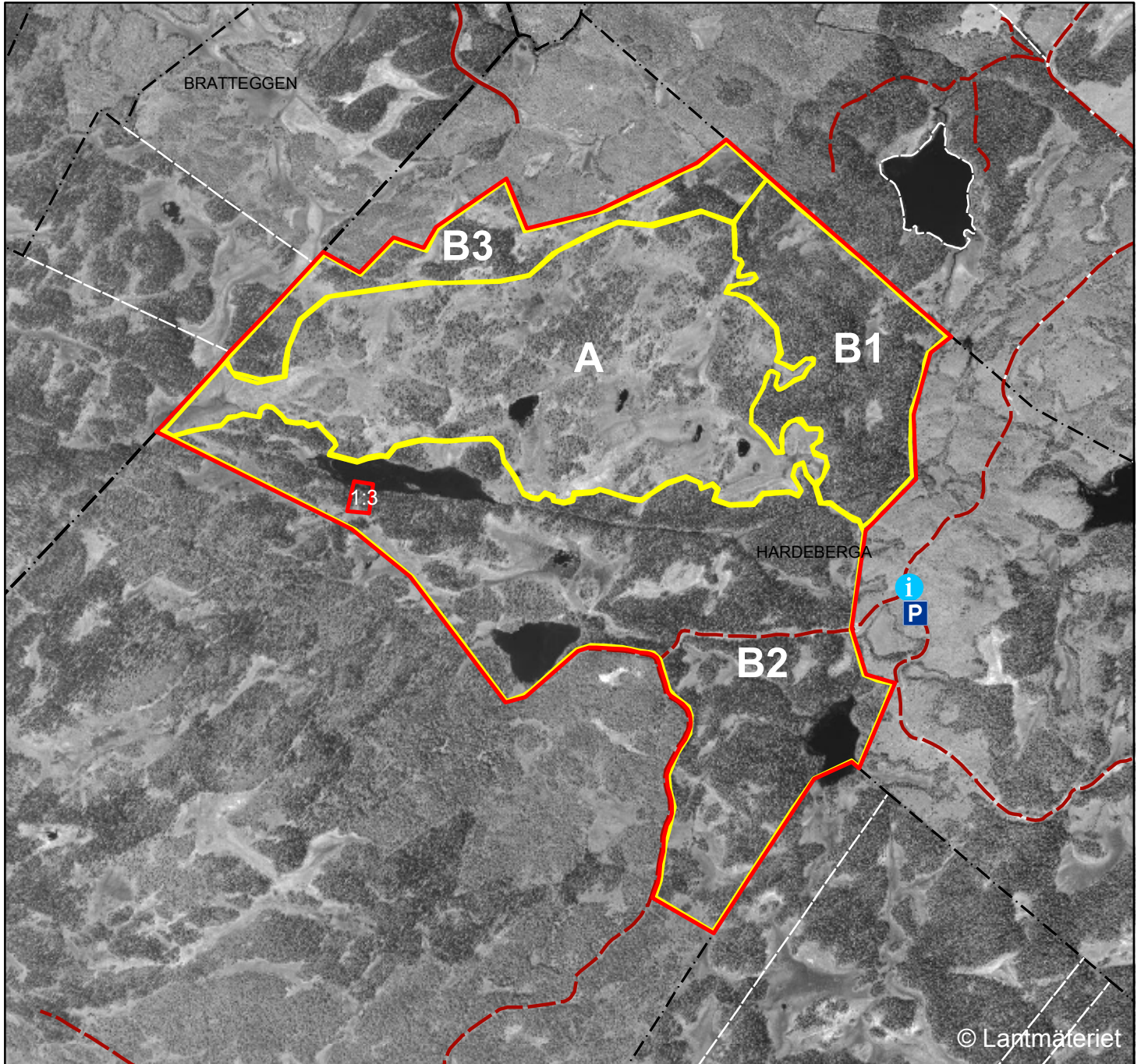
Naturvårdsförvaltaren skall utföra fortlöpande tillsyn av reservatet.

## 11. FINANSIERING AV NATURVÅRDSFÖRVALTNINGEN

Staten bekostar utmärkning av reservatets gränser, tillsyn, och löpande underhåll. Kostnader för biotopvårdande åtgärder redovisas inte i denna skötselplan.

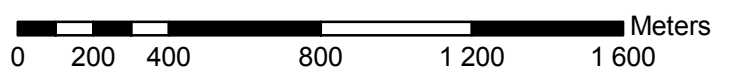


## Lill-Stensjöns naturreservat



Bilaga 4. Skötselplankarta tillhörande Länsstyrelsens beslut 511-3085-08

### Teckenförklaring



-  Gräns för naturreservat
-  Gräns för skötselområden  
A, B1- B3
-  Parkeringsplats
-  Informationstavla

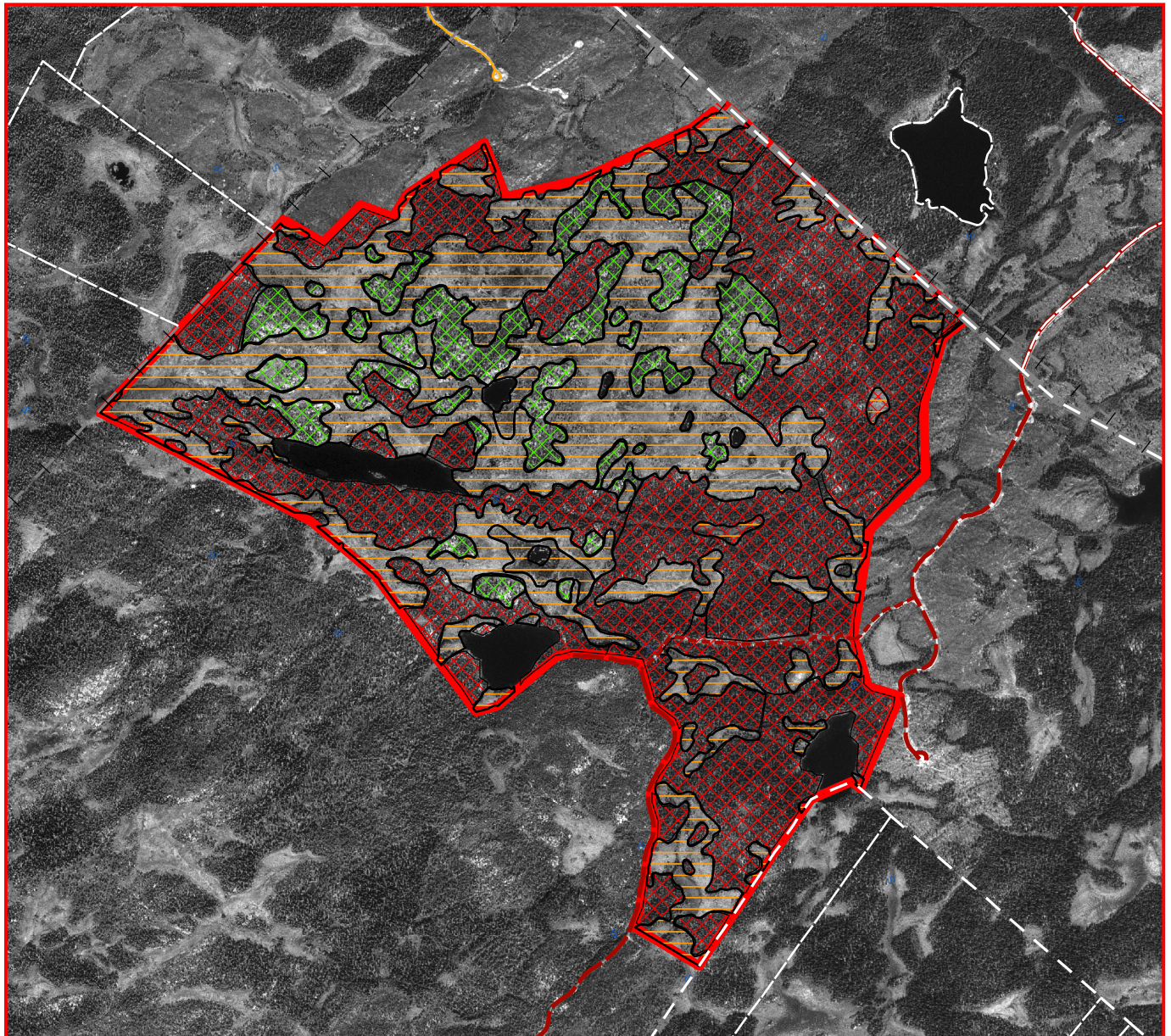
Skala 1:20000









# Lill - Stensjöns naturreservat

Indelningskarta med kategorier enligt  
EU:s habitatdirektiv för Natura 2000



Bakgrundskarta: LMV fastighetskarta och ortofoto

## Teckenförklaring

-  Gräns för naturreservat
-  Västlig taiga 9010 tallskog
-  Västlig taiga 9010 granskog
-  Öppna svagt välvda mossar, fattiga och intermediära kärr och gungflyn (7140)

0 250 500 1 000 Meter

Skala 1:20000



## Bilaga 6.

F 2

HUR MAN ÖVERKLAGAR TILL REGERINGEN,

\_\_\_\_\_ Miljö-departementet

Om Ni är missnöjd med länsstyrelsens beslut kan Ni överklaga hos regeringen.

Det gör Ni genom att i brev

- tala om vilket beslut Ni överklagar, t.ex. genom att ange ärendets diarienummer
- redogöra för dels varför Ni anser att länsstyrelsens beslut är felaktigt, dels hur Ni anser att beslutet skall ändras.

Ni skall underteckna brevet, förtydliga namnteckningen och uppge adress och telefonnummer.

Om Ni har handlingar eller annat som Ni vill åberopa till stöd för Er ståndpunkt så bör Ni skicka med det.

**Överklagandet skall lämnas/skickas till länsstyrelsen, se adress nedan.** Om inte länsstyrelsen ändrar sitt beslut kommer överklagandet och handlingarna i ärendet att skickas till regeringen.

**Länsstyrelsen måste ha fått Ert överklagande inom tre veckor från den dag meddelande om beslutet var infört i ortstidning.** I annat fall kan Ert överklagande inte prövas.

Om Ni behöver veta mer om hur Ni skall gå till väga, så kan Ni vända Er till länsstyrelsen, telefonnummer 010-2253000

Länsstyrelsens postadress:

Länsstyrelsen i Jämtlands län  
831 86 Östersund