



Beslut

Datum
2014-03-31

Dnr (anges vid skriftväxling)
511-6818-11

Enligt sändlista

Beslut för bildande av naturreservatet Slåttsved

Uppgifter om naturreservatet

Naturreservatets namn: Slåttsved
Län: Jämtland
Kommun: Åre
Väggkarta: 152 Östersund
Lägesbeskrivning: Cirka 3 kilometer norr om Mattmar
Centrum-koordinater: RT 90: X: 7026161 Y: 1404531
Sweref 99 TM: X: 7023032 Y: 444873
Fastigheter: Mällbyn 1:4, 1:11 och 1:27
Areal: 30 hektar
Förvaltare: Länsstyrelsen i Jämtlands län





Innehållsförteckning

Länsstyrelsens beslut	3
Syfte	3
Beskrivning av naturreservatet	4
Områdesbeskrivning	4
Prioriterade bevarandevärden	4
Planeringsbakgrund	4
Riksintressen	4
Kommunala planer	5
Naturvärdesinventeringar	5
Skäl till beslut	5
Ärendets handläggning	6
Föreskrifter	7
Avvägning mot andra intressen	9
Intresseprövning	9
Förenlighet med riksintresseområden och översiktsplan	9
Skötsel och förvaltning	9
Kungörelse	10
Hur man överklagar	10
Övrig information	10
Annan lagstiftning	10
Brand	10
Bilagor	11
Sändlista	12

Länstyrelsens beslut

Länstyrelsen beslutar med stöd av 7 kap. 4 § miljöbalken (1998:808) att förklara det område som avgränsas med heldragen linje på bifogad karta (bilaga 1) som naturreservat, att särskilt skyddas och skötas för att bevara och ge möjlighet till utveckling av biologisk mångfald och för att tillgodose behov av områden för friluftslivet. Reservatet har den avgränsning som slutligen utmärks i fält.

Naturreservatets namn skall vara **Slåttsved**

Syfte

Syftet med naturreservatet är att bevara, utveckla och till viss del nyskapa äldre asp- och björkrik barrskog, samt att bevara och utveckla naturskogsartad kalkbarrskog. Båda naturtyperna hyser mycket höga naturvärden.

Värdefulla företeelser, strukturer och arter som särskilt ska beaktas i skydd och förvaltning är:

- Hög lövträdsandel med lövträd i spridda åldrar.
- Goda ljusförhållanden för ljus-/värmegynnade vedlevande lavar och insekter på lövträd.
- Grova lövträd med skrovlig bark, grova lövträdslågor i olika nedbrytningsstadier samt de vedlevande lavar, svampar och insekter som är knutna till dessa substrat.
- Gamla granar, torrträd av gran, granlågor i olika nedbrytningsstadier, samt de lavar, svampar och insekter som är knutna till dessa substrat.
- Kalkrik jordmån och kontinuitet av äldre barrträd, samt de marksvampar och kärlväxter som är knutna till denna miljö.
- Naturlig hydrologi.

Syftet nås genom en kombination av fri utveckling och av småskalig röjning och ringbarkning av gran i värdefulla lövbestånd. I ungskogsbeståndet nås syftet genom stängsling och naturvårdande röjning och gallring.

Vidare är syftet att naturreservatet ska vara tillgängligt för naturupplevelser och friluftsliv, samt ge möjlighet till vetenskaplig forskning.



Beskrivning av naturreservatet

Områdesbeskrivning

Området ligger i en sydostsluttning tre kilometer norr om Mattmar i Åre kommun. Det är 30 hektar och består av kalkrik barrskog med stort inslag av lövträd, främst av asp och björk och bitvis finns även gott om gammal och grov sälg. Mycket höga naturvärden är knutna till främst områdets lövträd. I väster ingår även en mindre del av ett tidigare hygge med gott uppslag av lövträd. Några mindre kärr förekommer i området. Ett parti av området är tydligt kulturpåverkat med en dominans av lövträd och med en yngre generation gran som växer in. I denna del finns en liten stuga/koja som är i bruk.

En mer omfattande beskrivning finns i skötselplanen (bilaga 3).

Prioriterade bevarandevärden

Naturreservatets prioriterade bevarandevärden är:

- Äldre lövrik barrskog med stora förekomster av gamla grova lövträd, främst asp och björk, och av döda lövträd i olika förmultningsgrad, samt de vedlevande lavar, svampar och insekter som är knutna till denna livsmiljö.
- Äldre kalkbarrskog med naturlig hydrologi och kontinuitet av gamla träd, samt de kalkkrävande kärlväxter och marksvampar som är knutna till denna livsmiljö.
- Naturskogsartad barrskog med rikligt av gamla granar liksom av stående eller liggande döda granar i olika nedbrytningsstadier, samt de vedlevande mossor, lavar, svampar och insekter som är knutna till denna livsmiljö.

Planeringsbakgrund

Riksintressen

Naturreservatet ligger i ytterkanten av ett omfattande område av riksintresse för kulturmiljövård (enligt 3 kap. 3 § miljöbalken) benämnt Storsjöbygden, Z25.

Naturreservatet ingår i kärnområde för riksintresse för rennäringsområdet (enligt 3 kap. 5 § miljöbalken). Strax söder om naturreservatet går även en flyttled av riksintresse.

Kommunala planer

Ingen del av naturreservatet berörs av fördjupad översiktsplan eller av detaljplan.

Slåttsved ligger i ett större område som i Åre kommuns översiktsplan från 1991 anges som område för skogsbruk, rennärningen, rörligt friluftsliv och kulturminnesvård. Inga specifika uppgifter finns för Slåttsved eller dess närområde.

En ny översiktsplan för Åre kommun är under framtagande.

Naturvärdesinventeringar

Skogsstyrelsen har 1994 och 2004 pekat ut två större och en mindre nyckelbiotop (barrskog och kalkbarrskog) som sammanlagt utgör halva naturreservatsarealen.

Ytterligare inventeringar har sedan skett av Länstyrelsens naturreservatshandläggare.

Skäl till beslut

Senare tiders omfattande skogsbruk har bidragit till en reducering och fragmentering av viktiga livsmiljöer för skogens växt och djurliv. Skogen vid Slåttsved har endast i begränsad omfattning påverkats av sådant skogsbruk och här finns gamla träd, torrträd och liggande död ved i olika nedbrytningsstadier, samt vedlevande kryptogamer och insekter.

Naturreservatet utgörs huvudsakligen av äldre lövrik barrskog, vilket är en ”nationellt underrepresenterad skogstyp” och därmed en prioriterad skogstyp enligt ”Nationell strategi för formellt skydd av skogsmark”. Naturreservatet består också till stor del av kalkbarrskog, vilket är en internationell ansvarsmiljö och därmed också en prioriterad skogstyp för formellt skydd. Beslutet om naturreservat är ett viktigt led i uppfyllande av miljö kvalitetsmålet Levande skogar.

Skälet till att ge område ett formellt skydd är främst att förhindra skogsskötselåtgärder, olika form av markexploatering samt att förhindra att hydrologin störs genom dikning eller körskador.

Val av skyddsform

För att förhindra åtgärder som kan skada områdets naturvärden krävs att området får ett formellt och långsiktigt skydd. Länstyrelsen bedömer att bildande av naturreservat är det bästa

alternativet för att på lång sikt bevara och utveckla områdets höga naturvärden.

Ärendets handläggning

Ärendet aktualiserades hösten 2006 då Skogsstyrelsen tog emot en avverkningsanmälan på fastigheten Mällbyn 1:27, vilken omfattade en stor del av områdets nyckelbiotoper. Efter fältinventering beslöt Länsstyrelsen att föreslå ett område, som även inkluderade delar av två intilliggande fastigheter, som naturreservat. Markägarna avstod därmed att genomföra planerade avverkningsåtgärder under tiden för ärendets fortsatta handläggning.

I december samma år beställde Länsstyrelsen värdering- och förhandlingsuppdrag av en auktoriserad konsultfirma. I samband med detta beställde Länsstyrelsen även inmätningssuppdrag av Lantmäteriet.

Då Lantmäteriet vid inmätningssarbetet upptäckte att fastighetsgränser i och i anslutning till objektet inte var synliga, beställde Länsstyrelsen i januari 2008 även fastighetsbestämning av Lantmäteriet.

Värderingen färdigställdes under 2007 och därefter påbörjades förhandlingen. En uppdatering av värderingen gjordes i oktober 2008. Vid årsskiftet 2008-2009 ingicks ett avtal om intrångsersättning med ägarna till fastigheterna Mällbyn 1:11 och 1:27. I april 2012 nåddes även en överenskommelse om intrångsersättning med ägarna till fastigheten Mällbyn 1:4. I samråd med markägarna skedde under ärendets gång såväl förändringar i de föreslagna inskränkningarna som i områdets avgränsning.

I juli 2012 gjorde Länsstyrelsen en kompletterande beställning till anlitad förhandlarkonsult rörande vägrättigheter för såväl Länsstyrelsens förvaltning av området och allmänhetens besök. Utredningen slutfördes under våren 2013 och Länsstyrelsen ämnar lämna ersättning till berörd vägsamfällighet och ansöka om lantmäteriförrättning gällande berörda gemensamhetsanläggningar.

I februari 2014 fick berörda markägare, ägare av särskild rätt inom området, berörd kommun samt ett flertal berörda myndigheter möjlighet att yttra sig över ett förslag till beslut om naturreservat. Yttranden inkom från markägarna, Åre kommun, Skogsstyrelsen Norra Jämtland, Trafikverket region mitt och Sveriges geologiska

undersökning SGU. Länsstyrelsen har i möjligaste mån beaktat inkomna synpunkter.

Föreskrifter

För att uppnå syftet med naturreservatet beslutar Länsstyrelsen med stöd av 7 kap. 5, 6 och 30 §§ miljöbalken samt 3, 21 och 22 §§ förordningen om områdesskydd enligt miljöbalken m. m. att nedan angivna föreskrifter skall gälla i naturreservatet.

Föreskrifterna i A och C nedan skall inte utgöra hinder för förvaltaren att utföra de åtgärder som erfordras för naturreservatets vård och skötsel och som framgår av föreskrifter under B nedan.

Föreskrifterna i A och C nedan skall inte heller utgöra hinder för:

- a) jakt,
- b) att med motorfordon transportera fällda älgar och björnar,
- c) underhåll av befintligt jaktorn eller att på samma plats ersätta ett gammalt jaktorn med ett nytt,
- d) röjning av buskar och mindre träd (brösthöjdsdiameter högst 5 cm) i syfte att upprätthålla rågångar mellan fastigheter eller att upprätthålla befintliga siktgator vid älgpass,
- e) röjning och underhåll av befintliga stigar, fallet träd över stig får kapas eller flyttas, samt
- f) återupptag av skogsbetesdrift.

Inom område A på beslutskartan (bilaga 1) skall föreskrifterna i A och C inte heller utgöra hinder för:

- g) underhåll av befintlig byggnad,
- h) röjning och underhåll av mark på ett avstånd av 25 meter från befintlig byggnad,
- i) avverkning och tillvaratagande av gran, samt
- j) avverkning och tillvaratagande av träd, oavsett slag, som bedömts riskera att falla och skada befintlig byggnad.

A. Föreskrifter med stöd av 7 kap. 5 § i miljöbalken om inskränkningar i rätten att använda mark- och vattenområden

Utöver föreskrifter och förbud enligt andra lagar är det förbjudet att inom naturreservatet:

1. uppföra byggnad eller annan anläggning, till exempel vindkraftverk, mast, antenn, luft- eller markledning, bro, spång eller jaktorn,
2. utöka eller förändra befintlig byggnad eller anläggning,
3. sätta upp tavla, plakat, skylt, göra inskrift eller liknande,
4. anordna upplag, utföra fyllning eller tippning, spränga, schakta, borra, gräva, markbereda, utföra någon annan typ av markbearbetning eller bedriva täkt av något slag,
5. anlägga väg, skoterled, uppställningsplats för fordon, eller liknande anläggningar,
6. framföra motordrivet fordon i terräng på barmark,
7. dika, rensa dike, kulvertera dike, dämna, eller utföra annan åtgärd som påverkar områdets naturgivna hydrologiska förhållande,
8. utföra skogsvårds- eller skogsskötselåtgärder,
9. fälla eller skada träd och buskar, samt flytta eller upparbeta stående och liggande döda träd eller delar av träd,
10. införa för området främmande växt- eller djurart,
11. använda kemiska eller biologiska bekämpningsmedel, tillföra kalk eller andra växtnäringsämnen, samt
12. placera ut saltstenar i anslutning till källor och fuktig-blöt mark.

B. Föreskrifter med stöd av 7 kap. 6 § miljöbalken om skyldighet att tåla visst intrång

Markägare och innehavare av särskild rätt till marken förpliktas tåla att följande anordningar utförs och åtgärder vidtas för att tillgodose ändamålet med naturreservatet:

1. Utmärkning av naturreservatets gränser.
2. Uppsättning och underhåll av informationstavla i enlighet med fastställd skötselplan (bilaga 3) och karta över skötselområden (bilaga 3a).
3. Biotopvårdande skötselåtgärder i form av stängsling och naturvårdande röjning/gallring i ungskog för att gynna nyetablering av lövträd, samt i liten skala ringbarkning och röjning av gran för att gynna befintliga lövträd i ståndsog. Åtgärdernas preciseras i fastställd skötselplan (bilaga 3) och i karta över skötselområden (bilaga 3a).
4. Undersökningar av markslag, växt- och djursamhällen och andra naturförhållanden som ett led i uppföljningen av syfte och bevarandemål med naturreservatet. Detta kan exempelvis innebära uppsättning av insektsfällor och insamling av enstaka artexemplar.

C. Ordningsföreskrifter med stöd av 7 kap. 30 § miljöbalken om rätten att färdas och vistas samt om ordningen i övrigt inom naturreservatet

Utöver vad som annars gäller i lagar och författningar är det förbjudet att inom naturreservatet:

1. fånga, störa eller skada däggdjur, fåglar, grod- och kräldjur, liksom att skada deras bon och lekplatser eller samla ägg,
2. plocka och samla in arter av olika slag, med undantag av bär och matsvamp,
3. klättra i boträd eller medvetet uppehålla sig närmare rovfågelbo, lya eller gryt än 100 meter,
4. göra åverkan på mark, block, växtlighet, torrträd eller annan död ved, samt
5. framföra motordrivet fordon i terräng.

Avvägning mot andra intressen

Intresseprövning

Föreskrifterna är anpassade till naturreservatets värden och behovet att tillgodose syftet med skyddet. De är främst avsedda att begränsa skador på mark samt växt- och djurliv. Vid en avvägning mellan enskilda och allmänna intressen i enlighet med 7 kap. 25 § miljöbalken finner Länstyrelsen att föreskrifterna inte går längre än vad som krävs för att syftet med skyddet ska tillgodoses.

Förenlighet med riksintresseområden och översiktsplan

Länstyrelsen bedömer enligt 5 § förordningen (1998:896) om hushållning med mark- och vattenområden m. m. att beslutet om naturreservat är förenligt med hushållningsbestämmelserna i miljöbalkens 3 och 4 kapitel samt att det är förenligt med för området gällande kommunal översiktsplan.

Skötsel och förvaltning

Med stöd av 3 § förordningen om områdesskydd enligt miljöbalken m. m. fastställer Länstyrelsen de bevarandemål och riktlinjer som framgår av den till beslutet hörande skötselplanen. Skötselplanen ska ligga till grund för naturreservatets skötsel och ska vid behov revideras. Förvaltare av reservatet ska vara Länstyrelsen i Jämtlands län.



Kungörelse

Kungörelsedelgivning skall ske enligt 47 § delgivningslagen. Föreskrifterna enligt 7 kap. 30 § miljöbalken träder ikraft den dag som framgår av kungörandet i länets författningssamling och gäller omedelbart även om de överklagas. Kungörelse införs i Länsstidningen och Östersundsposten den 3 april.

Hur man överklagar

Beslutet kan överklagas hos regeringen, miljödepartementet, se bilaga 5.

Övrig information



Annan lagstiftning

Länsstyrelsen upplyser om att verksamheter som kräver dispens eller tillstånd från någon av föreskrifterna i detta beslut, eller i andra fall, ofta förutsätter prövning enligt annan lagstiftning. Exempel på sådan prövning kan vara dispens från strandskyddsbestämmelser, tillstånd till markavvattnings eller annan vattenverksamhet, bygglovstillstånd och dispens från terrängkörningsbestämmelser.

Brand

Spontana bränder inom naturreservatets gränser bör släckas omedelbart.



Beslut i detta ärende har fattats av Susanna Löfgren, tf landshövding efter föredragning av Pär Hedberg, naturvårdshandläggare. I den slutliga handläggningen deltog även Bengt-Åke Strömquist, tf länsråd och Helena Eriksson,  naturvårdsenhetschef. 


Susanna Löfgren
Tf landshövding

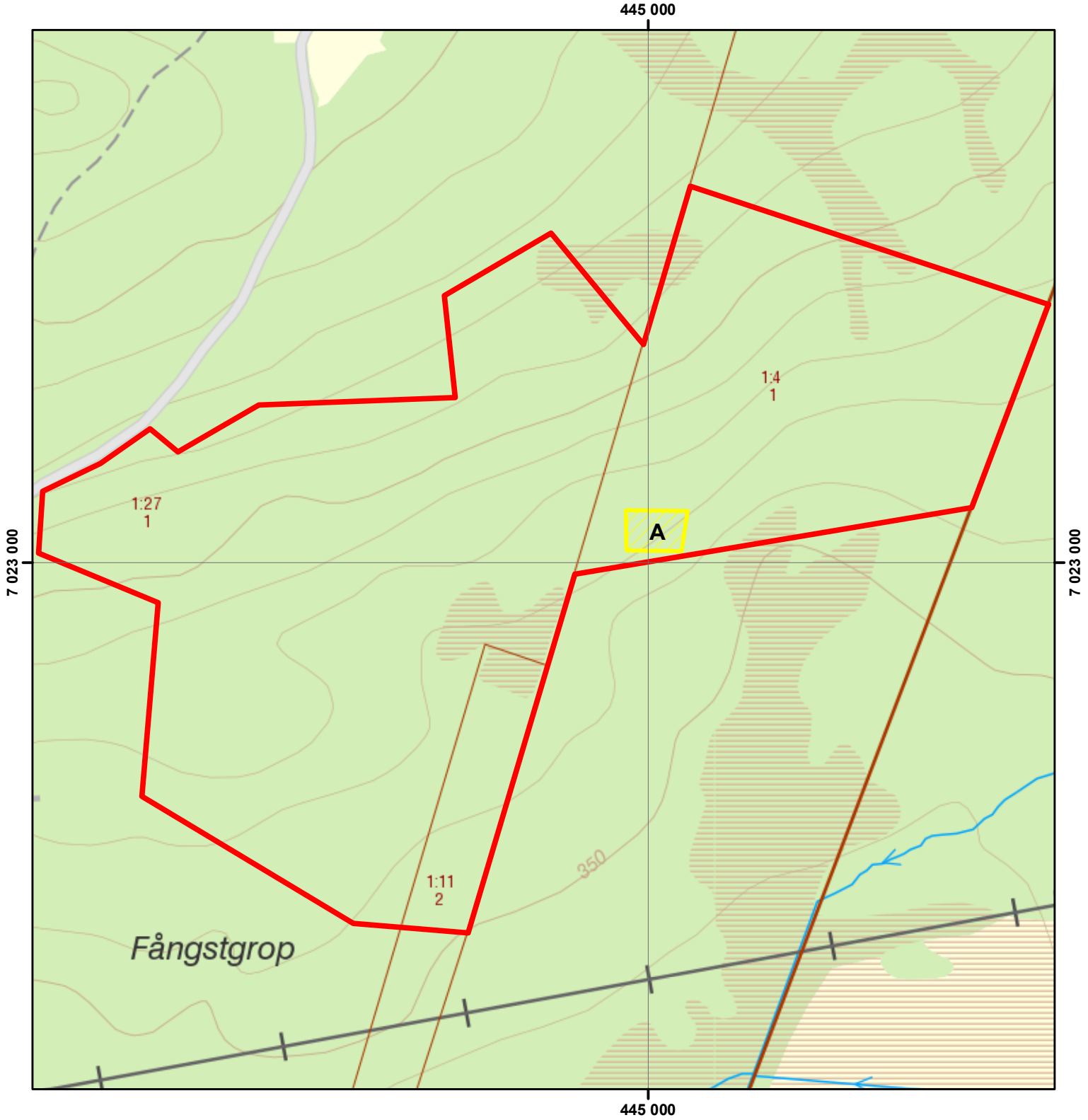
Pär Hedberg
Naturvårdshandläggare

Bilagor


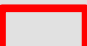
1. Beslutskarta
2. Översiktskarta
3. Skötselplan
- 3a. Karta Skötselområden
- 3b. Karta Natura 2000-naturtyper
4. Artförteckning
5. Hur man överklagar



Naturresevatet Slåttsved Beslutskarta



Teckenförklaring

-  Område A med undantag från föreskrifter
-  Naturresevatets gräns

0 50 100 200 m

Skala 1:5 000





Naturreseptat Slåttsved Översiktskarta



Teckenförklaring

 Naturreseptatets gräns

0 3 6 km

Skala 1:150 000





Skötselplan för naturreservatet Slåttsved

Innehållsförteckning

BESKRIVNINGSDDEL.....	2
Syfte	2
Beskrivning av naturreservatet.....	2
Administrativa data	2
Ingående naturtyper	2
Områdesbeskrivning.....	3
Prioriterade bevarandevärden	5
Åtgärdsprogram för hotade arter eller livsmiljöer (ÅGP).....	5
PLANDEL.....	6
Skötsel och förvaltning av naturreservatets natur- och kulturvärden.....	6
Skötselområde <u>A</u> – Naturskogsartad kalkbarrskog, 13 hektar.....	6
Skötselområde <u>B</u> – Äldre lövrik barrskog, 14 hektar	7
Skötselområde <u>C</u> – Lövrik ungskog, 2,4 hektar.....	8
Skötsel och förvaltning av naturreservatets friluftslivsvärden.....	8
Utmärkning av naturreservatets gräns.....	8
Sammanfattning och prioritering av planerade skötselåtgärder	9
Övriga uppgifter.....	9
Uppföljning	9
Tillsyn.....	9
Finansiering av naturvårdsförvaltningen	9
Källförteckning	9



BESKRIVNINGSDDEL

Syfte

Syftet med naturreservatet är att bevara, utveckla och till viss del nyskapa äldre asp- och björkrik barrskog, samt att bevara och utveckla naturskogsartad kalkbarrskog. Båda naturtyperna hyser mycket höga naturvärden.

Värdefulla företeelser, strukturer och arter som särskilt ska beaktas i skydd och förvaltning är:

- Hög lövträdsandel med lövträd i spridda åldrar.
- Goda ljusförhållanden för ljus-/värmegynnade vedlevande lavar och insekter på lövträd.
- Grova lövträd med skrovlig bark, grova lövträdslågor i olika nedbrytningsstadier samt de vedlevande lavar, svampar och insekter som är knutna till dessa substrat.
- Gamla granar, torrträd av gran, granlågor i olika nedbrytningsstadier, samt de lavar, svampar och insekter som är knutna till dessa substrat.
- Kalkrik jordmån och kontinuitet av äldre barrträd, samt de marksvampar och kärlväxter som är knutna till denna miljö.
- Naturlig hydrologi.

Syftet nås genom en kombination av fri utveckling och av småskalig röjning och ringbarkning av gran i värdefulla lövbestånd. I ungskogsbeståndet nås syftet genom stängsling och naturvårdande röjning och gallring.

Vidare är syftet att naturreservatet ska vara tillgängligt för naturupplevelser och friluftsliv, samt ge möjlighet till vetenskaplig forskning.

Beskrivning av naturreservatet

Administrativa data

Naturreservatets namn	Slåttsved
Län	Jämtland
Kommun	Åre
Fastigheter	Mällbyn 1:4, 1:11 och 1:27
Markägare	Enskilda
Areal	30 hektar
Förvaltare	Länsstyrelsen i Jämtlands län

Ingående naturtyper

Naturtyper enligt KNAS ¹	Areal (ha)	Naturtyper enligt NNK ²	Areal (ha)
Granskog	19,4	Taiga (9010)	2,5
Barrblandskog	1,8	Skogsbevuxen myr (9740)	1,0
Barrsumpskog	1,4	Obestämt: Näringsrik granskog/Taiga (9830)	15,2
Lövblandad barrskog	5,2	Obestämt: Taiga/Utvecklingsmark (9810)	6,8



Hygge / ungskog	1,9	Icke-natura skog (9900)	4,3
Sumpskogsimpediment	0,1	Icke-natura skog på fuktig/blöt mark (9925)	0,06
Övriga skogsimpediment	0,1	Öppen icke-natura naturtyp (6960)	0,05

¹ Data från "Kontinuerlig naturtypskartering i skyddade områden" (KNAS), Metria.

Uttag från databas 2013-11-08

² Data från "Natura naturtypskartan (NNK), Naturvårdsverket. Kodnummer för respektive naturtyp anges inom parentes. Uttag från databas 2013-12-04. Registrerade naturtyper och arealer kan förändras allt eftersom kunskapen om området ökar. Kontakta Länsstyrelsen i Jämtlands län för aktuella uppgifter.

Områdesbeskrivning

Området ligger i en sydostsluttning tre kilometer norr om Mattmar i Åre kommun. Det är 30 hektar och består av kalkrik barrskog med stort inslag av lövträd, främst av asp och björk och bitvis finns även gott om gammal och grov sälg. Mycket höga naturvärden är knutna till främst områdets lövträd. I väster ingår även en mindre del av ett tidigare hygge med gott uppslag av lövträd. Några mindre kärr förekommer i området. Ett parti av området är tydligt kulturpåverkat med en dominans av lövträd och med en yngre generation gran som växer in. I denna del finns en liten stuga/koja som är i bruk.

Geologi och topografi

Området ligger inom den naturgeografiska regionen Jämtlands kambrosilurområde. Berggrunden utgörs av kalksten och jordarten av lerig morän med små inslag av torv. Området sluttar upp mot nordväst och höjden över havet är mellan 350 och 390 meter.

Naturvärden

Reservatsobjektet baseras på två större nyckelbiotoper och en mindre, som sammanlagt utgör knappt 15 hektar av objektet. Nyckelbiotoperna samt delarna omedelbart öster och nordost om dem utgörs till största delen av grandominerad, ört- och lövträdsrik, tämligen högproduktiv skog på frisk mark med gott om framför allt asp och björk, men även en del sälg. Särskilt intressant är att aspen finns i flera olika generationer från yngre klenare till grova (över 50 cm i brösthöjd). Flera träd med bohål finns samt enstaka grova vårtbjörkar. Granarna är mestadels drygt 100 år gamla, med visst inslag av 150- drygt 200-åriga träd. Vissa mindre partier är helt grandominerade. Inom och nordost om den minsta nyckelbiotopen finns inslag av grova gamla tallöverståndare.

Död ved av främst klenare gran och löv förekommer spritt i området. Dock förekommer även grövre granlågor och rotvältor, torrträd av gran, grova asplågor i olika nedbrytningsstadier samt asphögstubbar. Delvis finns en hel del död ved av barrträd som en följd av blötsnöfallet i oktober 2006. Ytterligare träd har troligen fallit vid stormarna under hösten 2013.

Kalkpåverkan är stark inom en stor del av objektet vilket påvisas av en lång rad kalkindikerande kärlväxter som blåsippa, kransrams, finbräken, trolldruva, underviol och guckusko. Stora delar av nyckelbiotoperna är kalkbarrskog, liksom ett stråk söderut från den lilla myren som ligger ganska centralt i området. Östligaste delen består av en mosaik av rikkärrsstråk och mestadels fuktig – blöt skog med 150- till 200-årig gran och tall samt inslag av äldre träd än så. I södra delen finns ett litet, moss- och örtrikt parti med ytligt belägen

kalkberggrund. Vissa partier av åtminstone östligaste delarna av nyckelbiotoperna har fram till mitten av 1900-talet varit öppnare kulturmarker. De delarna är alltså inte kontinuitetsskog och därför inte heller kalkbarrskog. Här finns dock gott om medelålders asp och björk.

I objektets västra del har drygt 1,5 ha lövrik föryngringsyta tagits med. Lövet består främst av björksly, men även en hel del betad asp och lite sälg finns. Detta är värdefull utvecklingsmark till de lövrika värdekärnorna intill.

Totalt 19 rödlistade arter, varav tre hotade, är funna i objektet. Nio av dessa är lövträdsarter. Den klart mest exklusiva av de arter som hittats i området är blekskaftad nållav som växer på en grov asphögstubbe strax innanför objektets sydvästgräns. Denna art är sällsynt även internationellt. Förutom de rödlistade arterna är många andra naturvårdsintressanta arter funna i området. För en utförligare artförteckning se bilaga 4.

Tack vare markens kalkhalt och skogens höga ålder i större delen av objektet finns även förutsättningar för kalkkrävande, rödlistade marksvampar, men där finns en stor kunskapsbrist då ingen inventering har gjorts i ”svamptid”. Även vedlevande insekter torde ha en god livsmiljö i området, men inte heller här finns någon inventering gjord.

Kulturhistoria och markanvändning

I närområdet finns såväl fångstgropar som spår efter tidig jordbrukskultur. Strax norr om Slåttsved, där dagens gamla fäbod Stein (Stegen) ligger, finns spår efter ett ödesböle med tillhörande fornåkrar. Ödesbölen är gamla bosättningar av ofta okänd ålder, som övergavs redan under medeltiden. Inom en dryg kilometer finns ytterligare fornåkrar på ett par ställen.

I lagaskifteshandlingarna från 1831-35 anges större delen av det aktuella området som ”Slått Sved”, vilket tyder på att området för knappt 200 år sedan utgjorts av svedjebränd mark som nyttjats för utmarksslåtter. Troligen var området dock aldrig helt öppet, utan spridda träd och dungar förekom med största sannolikhet. I den östra delen av reservatsobjektet finns mer nyligen (<100 år sedan) igenväxt kulturmark, som enligt uppgift från markägaren är spår efter en fäbod. I detta område finns i dag en mindre stuga/koja.

I närområdet finns såväl nutida som forntida kalkbrott. Spår efter äldre torvtäkt finns också. Rationellt skogsbruk har bedrivits sedan 50-talet och omgivningarna består huvudsakligen av ungskogar i olika åldrar. Reservatsobjektet ligger i ett viktigt betesland för Njaarkes sameby, men inom själva objektet är renbetet inte särskilt gott. Strax söder om området går en viktig flyttled. Friluftslivet i området är svagt utvecklat i de närmaste omgivningarna, förutom viss jakt och svamp- och bärplockning. Närheten till och lättillgängligheten från Mattmar innebär dock att intresset för besökare kan öka i och med att det blir naturreservat



Prioriterade bevarandevärden

Naturresevatets prioriterade bevarandevärden är:

- Äldre lövrik barrskog med stora förekomster av gamla grova lövträd, främst asp och björk, och av döda lövträd i olika förmultningsgrad, samt de vedlevande lavar, svampar och insekter som är knutna till denna livsmiljö.
- Äldre kalkbarrskog med naturlig hydrologi och kontinuitet av gamla träd, samt de kalkkrävande kärleväxter och marksvampar som är knutna till denna livsmiljö.
- Naturskogsartad barrskog med rikligt av gamla granar liksom av stående eller liggande döda granar i olika nedbrytningsstadier, samt de vedlevande mossor, lavar, svampar och insekter som är knutna till denna livsmiljö.

Åtgärdsprogram för hotade arter eller livsmiljöer (ÅGP)

Vid förvaltningen av naturresevatet ska särskild hänsyn tas till av Naturvårdsverket fastställda åtgärdsprogram för hotade arter eller livsmiljöer. Inga sådana arter eller livsmiljöer är kända inom naturresevatet, men om Länsstyrelsen får ny kunskap om förekomster av arter berörda av ÅGP ska prioriterade åtgärder för dessa kunna utföras, under förutsättning att de inte bryter mot naturresevatets syfte. Åtgärdsprogrammen för hotade arter på asp i Norrland och för björklevande skalbaggar i Norrland har dock varit ledande i framtagandet av skötselåtgärderna för detta område.

PLANDEL

Skötsel och förvaltning av naturreservatets natur- och kulturvärden

Naturreservatet har delats in i tre skötselområden (A-C) där den långsiktiga förvaltningen av områdets skogliga naturvärden skiljer sig åt. Område A utgörs av naturskogsartad kalkbarrskog där naturvärdena främst är knutna till intern dynamik. Område B består av lövrik barrskog med naturvärden främst knutna till den lövrika successionen. Område C utgörs av hygge/ungskog med stort uppslag av löv, där en ny lövrik succession eftersträvas.

Skötselområde A – Naturskogsartad kalkbarrskog, 13 hektar.

Skötselområdet utgörs av två barrskogsdominerade delområden (A1 och A2) där naturvärdena främst är knutna till den kalkrika jordmånen, gamla träd och död ved. I området finns små rikkärr insprängda i skogsmarken. Detta är särskilt utmärkande för område A2 där rikkärren förekommer som frekventa stråk. Området är inte påverkat av dikning eller modernt skogsbruk. Däremot utgjordes det under 1800-talet av ett betydligt öppnare landskap med stort inslag av hävdad ängsmark. Naturvärdena är idag huvudsakligen knutna till intern beståndsdynamik.

Bevarandemål

Skötselområdet ska bestå av naturskogsartad kalkbarrskog med inslag av rikkärr. Skötselområdets skogliga struktur och sammansättning ska vara tydligt präglad av intern beståndsdynamik med stor andel gamla träd, samt rikligt med torrträd och lågor av olika förmultningsgrad. Tillkomsten av olika typer av död ved ska ske kontinuerligt och inga brott i kontinuiteten av äldre levande träd ska ske. Det ska finnas rikliga och ej minskande förekomster av för naturtypen typiska arter (se bilaga 4), främst inom artgrupperna kalkgynnade kärlväxter och marksvampar samt vedlevande svampar, lavar och insekter. Skötselområdets rikkärr ska hysa en naturlig hydrologi och vara fria från körskador. De ska ha rika och ej minskande förekomster av för naturtyperna typiska arter (se bilaga 4), främst bland kalkgynnade kärlväxter och kalkgynnade mossor.

Målarealer för skötselområdets naturtyper (enligt NNK).

Kod	Naturtyp	Areal år 2013 (ha)	Målareal (ha)
9010	Taiga	2,0	8,1
91D0	Skogsbevuxen myr	1,0	1,0
	Obestämt: Näringsrik granskog/Taiga (9830)*	2,6	4,2
	Obestämt: Taiga/icke-natura skog (9810)	6,1	0
	Icke-natura skog (9900)	1,6	0
	Icke-natura skog på fuktig/blöt mark (9925)	0,06	0

*Bedöms till största delen bestå av näringsrik granskog (9050)

Skötselåtgärder

- Fri utveckling utan biotopvårdande åtgärder.

Dessutom ska följande ej prioriterade skötselåtgärd vara möjlig att utföra i skötselområdet:

- Återupptag av skogsbete, om det ur praktiska och biologiska aspekter bedöms som lämpligt.

Skötselområde **B** – Äldre lövrik barrskog, 14 hektar

Skötselområdet utgörs av två delområden (B1 och B2) av äldre skog med hög lövträdsandel. Naturvärdena är särskilt knutna till förekomsten av gamla och grova aspar och björkar, såväl levande som döda. I området finns även naturvårdskvaliteter liknande de i skötselområde A, men dessa är av lägre vikt än de naturvärden som är knutna till lövträden. Östra delen av B1 består av lite yngre lövträdsdominerad skog på igenväxt kulturmark, utan såväl kalkbarrskogs- som naturskogsvärden. Skötselområdet är inte påverkat av dikning eller modernt skogsbruk.

Bevarandemål

Skötselområdet ska bestå av äldre lövrik skog med god förekomst av gamla och grova lövträd liksom av stående och liggande död ved av lövträd. Omkring hälften av lövträden ska stå relativt ljusöppet så att deras kronor kan utvecklas och så att ljus-/värmegynnade lavar och insekter ska kunna leva på lövträdens stammar. Det ska under en överskådlig framtid finnas en åldersspridning bland lövträden så att nya träd kontinuerligt ska kunna växa sig gamla och grova. Nyetablering av lövträd inom skötselområdet förväntas vara låg. Den yngsta successionsfasen består istället av angränsande ungskog (skötselområde C) som med tiden ska uppgå i detta skötselområde. Det ska finnas rikliga och ej minskande förekomster av för naturtypen typiska arter (se bilaga 4), främst inom artgrupperna vedlevande lavar, svampar och insekter.

Målarealer* för skötselområdets naturtyper (enligt NNK).

Kod	Naturtyp	Areal år 2013 (ha)	Målareal (ha)
9010	Taiga	0,5	1,0
	Obestämt: Näringsrik granskog/Taiga (9830)**	12,7	13,1
	Obestämt: Taiga/icke-natura skog (9810)	0,5	0
	Icke-natura skog (9900)	0,4	0

* Ingen målareal anges för öppen icke-natura naturtyp (vägren) om 0,05 hektar

** Bedöms till största delen bestå av näringsrik granskog (9050)

Skötselåtgärder

- Selektiv ringbarkning av gran för att minska konkurrens med lövträden och för att öka ljusinsläppet.
- Røjning av uppväxande gran.

Innan skötselåtgärderna utförs görs en detaljplanering. Røjning och ringbarkning kring aspar, liksom sälgar och rönner i förekommande fall, prioriteras framför åtgärder kring björkar.

Dessutom ska följande ej prioriterade skötselåtgärd vara möjlig att utföra i skötselområdet:

- Återupptag av skogsbete, om det ur praktiska och biologiska aspekter bedöms som lämpligt.



Skötselområde C – Lövrik ungskog, 2,4 hektar

Skötselområdet utgörs av en föryngringsyta som nu hyser lövrik ungskog. Området utgör utvecklingsmark för de höga naturvärdena knutna till äldre lövträd i Skötselområde B. Den lövrika ungskogen är tydligt påverkad av viltbete. Efter genomförda åtgärder uppgår skötselområdet som en del i skötselområde B.

Bevarandemål

Se skötselområde B

Målarealer för skötselområdets naturtyper (enligt NNK).

Kod	Naturtyp	Areal år 2013 (ha)	Målareal (ha)
9010	Taiga	0	0,1
	Obestämt: Näringsrik granskog/Taiga (9830)	0	2,3
	Obestämt: Taiga/icke-natura skog (9810)	0,1	0
	Icke-natura skog (9900)	2,3	0

Skötselåtgärder

- Tillfällig stängsling för att stänga ute betande vilt. Omkring 1-2 hektar av särskilt lövträdsrika partier stängs. Stängslet tas bort när lövträden är cirka 3-4 meter höga och nått ”betesfri höjd”.
- Naturvårdande röjning/gallring i ungskogsbeståndet för att gynna utvecklingen mot ett äldre, mycket lövrikt, bestånd med gott om grova aspar och björkar.

Innan skötselåtgärderna utförs görs en detaljplanering. Röjning/gallring kring aspar, liksom sälgar och rönnar i förekommande fall, prioriteras framför åtgärder kring björkar.

Skötsel och förvaltning av naturreservatets friluftslivsvärden

Friluftslivet i området är idag inte utvecklat, men i samband med att det skyddas som naturreservat bedöms dess betydelse för friluftslivet öka något.

Bevarandemål

Vid naturreservatet ska det finnas god information om naturreservatets natur- och kulturvärden, samt om de bestämmelser som gäller för naturreservatet.

Skötselåtgärder

- En informationstavla för naturreservatet sätts upp.

Utmärkning av naturreservatets gräns

Naturreservatet skall utmärkas i fält enligt svensk standard och enligt Naturvårdsverkets anvisningar.



Sammanfattning och prioritering av planerade skötselåtgärder

Skötselområde	Skötselåtgärder	Prio
Hela naturreservatet	Markering av naturreservatets gränser	1
A	Fri utveckling	1
B	Ringbarkning av gran	2
B	Röjning av uppväxande gran	2
C	Stängsling	1
C	Naturvårdande röjning/gallring	2
Friluftsliv	Uppsättning av informationstavla	1

Utöver ovan listade prioriterade skötselåtgärder ska det inom området vara möjligt att:

- Återuppta skogsbeta.

Övriga uppgifter

Uppföljning

En uppföljning av beskrivna bevarandemål ska ske för varje skötselområde för bedömning av områdets bevarandetilstånd. Uppföljningsarbetet anges och utförs av Länsstyrelsen eller av denne enligt skrivna avtal utsedd uppdragstagare. Resultat från kommande uppföljning av bevarandestatusen kan eventuellt påkalla en revidering av skötselplan och målindikatorer. Målindikatorer för uppföljning av bevarandemålen för naturreservatets skötselområden anges i ett särskilt dokument kallat uppföljningsplan och beslutas om separat.

Tillsyn

Länsstyrelsen ansvarar för fortlöpande tillsyn av att naturreservatets föreskrifter efterlevs.

Finansiering av naturvårdsförvaltningen

Naturvårdsförvaltningen bekostas av Naturvårdsverket genom skötselanslag för biotopvårdande åtgärder, utmärkning av reservatets gränser, områdestillsyn samt löpande underhåll.

Källförteckning

Tryckta källor

Lundqvist, J. Sveriges Geologiska undersökning 1969. Jordartskarta över Jämtlands län.

Länsstyrelsen i Jämtlands län 2012. Strategi för naturvårdsbränning och spontana bränder i skyddade områden i Jämtlands län 2012-2021. Diarienumr. 511-3838-2012.

Naturvårdsverket 2008. Åtgärdsprogram för björklevande skalbaggar på björk i Norrland. Naturvårdsverket rapport 5843.

Naturvårdsverket 2010. Åtgärdsprogram för hotade arter på asp i Norrland. Naturvårdsverket rapport 6393.



- Naturvårdsverket 2008. Planering av naturreservat – vägledning för beskrivning, indelning och avgränsning. Naturvårdsverkets Rapport 5788.
- Naturvårdsverket 2010. Uppföljning av skyddade områden i Sverige. Riktlinjer för uppföljning av friluftsliv, naturtyper och arter på områdesnivå. Naturvårdsverkets Rapport 6379.
- Naturvårdsverket 2013. Förvaltning av skogar och andra trädbärande marker i skyddade områden. Naturvårdsverket Rapport 6561.
- Naturvårdsverket, Riksantikvarieämbetet och Handisam 2013. Tillgängliga natur- och kulturvärden. En handbok för planering och genomförande av tillgänglighetsåtgärder i skyddade utomhusmiljöer. Naturvårdsverket Rapport 6562.
- Naturvårdsverket och Skogsstyrelsen 2005. Nationell strategi för formellt skydd skog.
- Skogsstyrelsen 2000. Signalarter. Indikatorer på skyddsvärd skog. Flora över kryptogamer.
- Skogsstyrelsen 2002. Handbok för inventering av nyckelbiotoper.
- Sveriges Geologiska Undersökning 1984. Karta över berggrunden i Jämtlands län utom förevarande Fjällsjö k:n.
- Åre kommun 1991. Kommuntäckande översiktsplan, Åre kommun, Jämtlands län.

Källor på internet

- Artdatabanken och Naturvårdsverket. Artportalen. www.artportalen.se.
- Lantmäteriet. Historiska kartor. Laga skifte och ägoutbyte inom Mellgård och Ugårds byar, 1831-35, Akt nr 23-MAT-25, <http://historiskakartor.lantmateriet.se>.
- Lantmäteriet. Historiska kartor. Åre J242-66-1 Generalstabskartan 1903. <http://historiskakartor.lantmateriet.se>.
- Lantmäteriet. Historiska kartor. Högåsen J133-19E5a71 Ekonomiska kartan 1969. <http://historiskakartor.lantmateriet.se>.
- Naturvårdsverket. Vägledningar för svenska naturtyper och arter i EU:s naturvårdsdirektiv. www.naturvardsverket.se/Stod-i-miljoarbetet/Vagledning-amnesvis/Natura-2000/.
- Riksantikvarieämbetet. Fornminnesregistret. Fornsök. RAÄ Mattmar 72:1, 73:1, 75:1, 259 och 264. www.raa.se/cms/fornsoek/start.html.
- Riksantikvarieämbetet. Riksintresse för kulturmiljövård Z25 Storsjöbygden. www.raa.se/kulturarvet/samhallsplanering/riksintressen/riksintressen-beskrivningar/
- Sametinget. Underlag för planer. www.sametinget.se/8382 Kartor över Riksintresse, strategiska platser och årstidsland för Njaarke.
- Skogsstyrelsen. Nyckelbiotoper och objekt med naturvärden. Skogens källa. Objekt 19E 5a nr 1 och 10. www.skogsstyrelsen.se/Aga-och-bruka/Skogsbruk/Karttjanster/Skogens-Kalla.
- Sveriges lantbruksuniversitet (SLU). Rödlister arter i Sverige. www.artfakta.se.

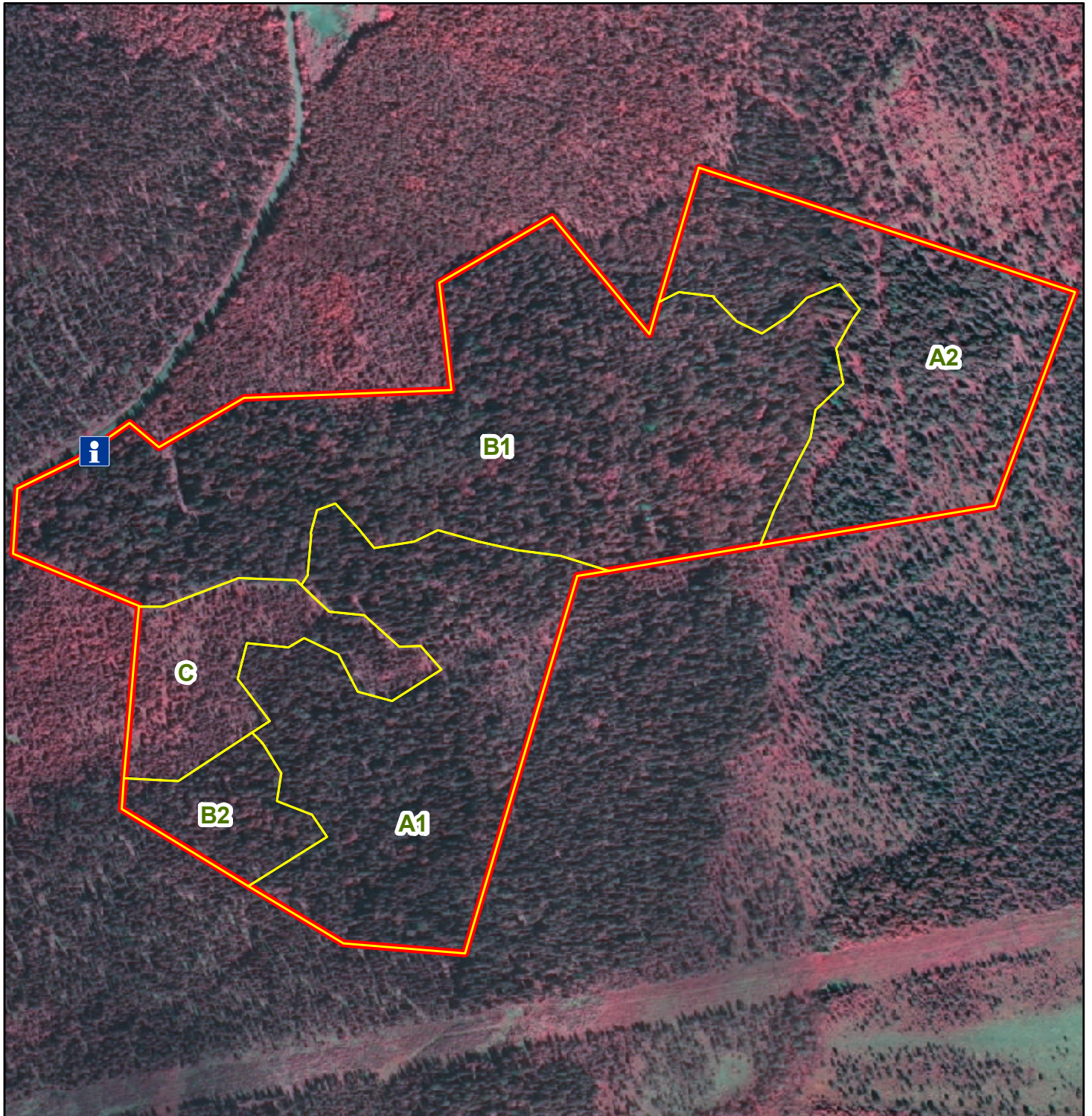
Ej tryckta källor

- Länsstyrelsen i Jämtlands län. Länsstyrelsens artdatabas.
- Länsstyrelsen i Jämtlands län. Länsstyrelsen naturvärdesinventeringar.
- SGUs databaser, © Sveriges Geologiska Undersökning (SGU).



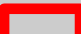
Foto: Pontus Wallén. Länsstyrelsen Jämtlands län



Naturresevatet Slåttsved Skötselområden



Teckenförklaring

-  Information
-  Skötselområden
-  Naturresevatets gräns

0 125 250 m

Skala 1:5 000

Ortofoto IR © Lantmäteriet

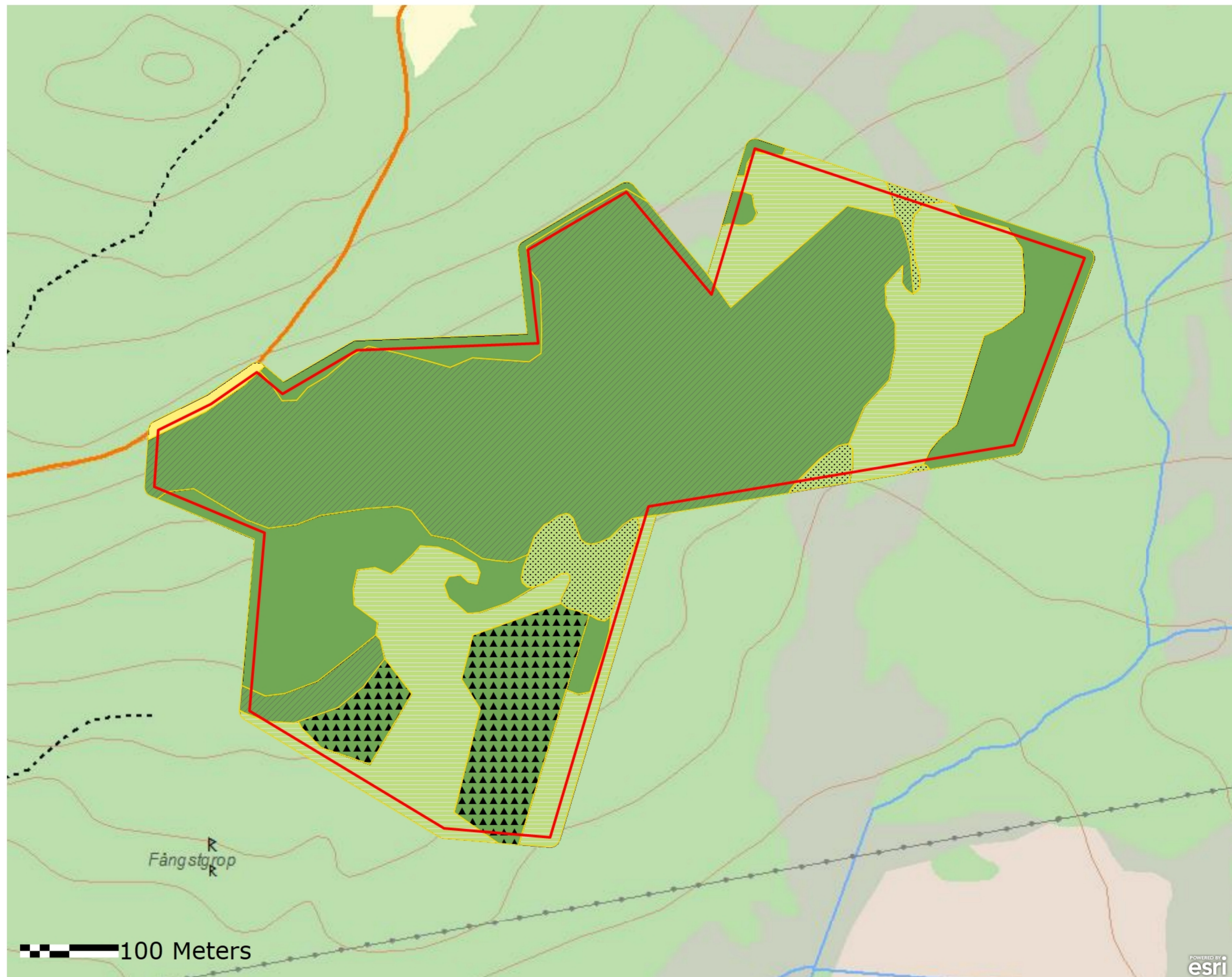


Utskrift NNK Punkt

Utskrift NNK Linje

Utskrift NNK Yta

- 6960 - Öppen icke-natura naturtyp
- ▲ 9010 - Taiga
- 9740 - Skogbevuxen myr
- 9810 - Obestämd Taiga/ickenatura-skog
- 9830 - Obestämd Näringsrik granskog/Taiga (9050/9010)
- 9900 - Icke-natura skog
- 9925 - Icke-natura skog på fuktig/blöt mark



Bilaga 4 Artförteckning för naturreservatet Slåttsved

Latinskt namn	Svenskt namn	Typ	Kommentar
Arter på lövträd			
<i>Homalothecium sericeum</i>	Guldlockmossa	S	
<i>Neckera complanata</i>	Platt fjädermossa	S, R, T	T för "Taiga"
<i>Arthonia vinosa</i>	Rostfläck	S	
<i>Chaenotheca cinerea</i>	Blekskaftad nållav	EN	I sydvästligaste delen (skötselområde B2)
<i>Chaenotheca gracilentia</i>	Smalskaftslav	VU, S	
<i>Collema furfuraceum</i>	Stiftgelélav	NT, S, T	T för "Taiga"
<i>Leptogium saturninum</i>	Skinnlav	S, T	T för "Taiga"
<i>Lobaria pulmonaria</i>	Lunglav	NT, S, T	T för "Taiga"
<i>Lobaria scrobiculata</i>	Skrovellav	NT, S, T	T för "Taiga"
<i>Ramalina sinensis</i>	Småflikig brosklav	NT, S, T	T för "Taiga"
<i>Schismatomma pericleum</i>	Rosa skärelav	NT, S	
<i>Antrodia pulvinascens</i>	Veckticka	NT, S, T	T för "Taiga"
<i>Ganoderma applanatum</i>	Platticka	R	
<i>Haploporus odoratus</i>	Doftticka	VU, S, T, F	T för "Taiga"
<i>Oxyporus corticula</i>	Barkticka	S, T	T för "Taiga"
Arter på barrträd			
<i>Anastrophyllum hellerianum</i>	Vedtrappmossa	NT, S, T	T för "Taiga"
<i>Lobaria pulmonaria</i>	Lunglav	NT, S, T	Relativt rikligt på gran. T för "Taiga"
<i>Asterodon ferruginosus</i>	Stjärntagging	NT, S, T	T för "Taiga" och "Näringsrika granskogar"
<i>Cystostereum murrayi</i>	Doftskinn	NT, S, T	T för "Taiga"
<i>Onnia leporinus</i>	Harticka	NT, S, T	T för "Taiga" och "Näringsrika granskogar"
<i>Phellinus ferrugineofuscus</i>	Ullticka	NT, S, T	T för "Taiga" och "Näringsrika granskogar"
<i>Phlebia centrifuga</i>	Rynkskinn	NT, S, T	T för "Taiga" och "Näringsrika granskogar"
<i>Pseudographis pinicola</i>	Gammelgranskål	NT, S, T	T för "Taiga"
Marklevande arter			
<i>Bovista paludosa</i>	Sumpäggschamp	NT	I rikkärr
<i>Rhytidiadelphus triquetrus</i>	Kranshakmossa	(K), T	T för "Näringsrika granskogar"
<i>Aconitum septentrionale</i>	Stormhatt	S, (K), T	T för "Näringsrika granskogar"
<i>Actaea spicata</i>	Trolldruva	S, K, T	T för "Näringsrika granskogar"
<i>Carex capillaris</i>	Hårstarr	K	
<i>Carex digitata</i>	Vispstarr	K	
<i>Calamagrostis arundinacea</i>	Piprör	(K), R	I ungsbogen (skötselområde C)
<i>Cicerbita alpina</i>	Torta	S, T	T för "Näringsrika granskogar"
<i>Coeloglossum viride</i>	Grönkulla	S, K, F	
<i>Convallaria majalis</i>	Liljekonvalj	K	
<i>Cystopteris montana</i>	Finbräken	S, K, T	T för "Näringsrika granskogar"
<i>Cypripedium calceolus</i>	Guckusko	EU, S, K, T, F	T för "Näringsrika granskogar"
<i>Equisetum scirpoides</i>	Trådfräken	S, K	
<i>Equisetum variegatum</i>	Smalfräken	K	
<i>Gymnadenia conopsea</i>	Brudsporre	K	
<i>Hepatica nobilis</i>	Blåsippa	S, K, T	T för "Näringsrika granskogar"
<i>Listera ovata</i>	Tvåblad	S, K, F	
<i>Ribes alpinum</i>	Måbär	K	
<i>Rosa majalis</i>	Kanelros	K	
<i>Vicia sylvatica</i>	Skogsvicker	K	
<i>Viola mirabilis</i>	Underviol	S, K, T	T för "Näringsrika granskogar"

Fåglar			
Perisoreus infaustus	Lavskrika	NT, T	T för "Taiga"
Picoides tridactylus	Tretåig hackspett	NT, EU, T	T för "Taiga" och "Skogsbevuxen myr"
Tetrao urogallus	Tjäder	EU,	T för "Taiga" och "Skogsbevuxen myr"

Förklaring till kolumnen "Typ":

"EN"- starkt hotad, "VU"- sårbar, "NT"- nära hotad (Rödlistade arter, Artdatabanken 2010)

"EU"- listad i Art- och habitatdirektivet eller i Fågeldirektivet

"S"- signalart (Skogsstyrelsen 2000, 2002)

"K"- kalkbarrskogsindikator

"T"- "Typisk art" för den naturtyp den förekommer i (Vägledning för N2000-naturtyper, Naturvårdsverket)

"F"- fridlyst

"R"- regionalt sällsynt eller naturvårdsintressant

Bilaga 5.

F 2

HUR MAN ÖVERKLAGAR TILL REGERINGEN,

_____ Miljö-departementet

Om Ni är missnöjd med länsstyrelsens beslut kan Ni överklaga hos regeringen.

Det gör Ni genom att i brev

- tala om vilket beslut Ni överklagar, t.ex. genom att ange ärendets diarienummer
- redogöra för dels varför Ni anser att länsstyrelsens beslut är felaktigt, dels hur Ni anser att beslutet skall ändras.

Ni skall underteckna brevet, förtydliga namnteckningen och uppge adress och telefonnummer.

Om Ni har handlingar eller annat som Ni vill åberopa till stöd för Er ståndpunkt så bör Ni skicka med det.

Överklagandet skall lämnas/skickas till länsstyrelsen, se adress nedan. Om inte länsstyrelsen ändrar sitt beslut kommer överklagandet och handlingarna i ärendet att skickas till regeringen.

Länsstyrelsen måste ha fått Ert överklagande inom tre veckor från den dag meddelande om beslutet var infört i ortstidning. I annat fall kan Ert överklagande inte prövas.

Om Ni behöver veta mer om hur Ni skall gå till väga, så kan Ni vända Er till länsstyrelsen, telefonnummer 063-146000.

Länsstyrelsens postadress:

Länsstyrelsen i Jämtlands län
831 86 Östersund