

**Beslut**

Datum  
2014-03-24

Dnr (anges vid skriftväxling)  
511-1929-2012

Enligt sändlista

**Beslut för bildande av naturreservatet Mittockernäset****Uppgifter om naturreservatet**

Namn: Mittockernäset  
 Län: Jämtland  
 Kommun: Krokom  
 Vägkarta: 152 Östersund  
 Lägesbeskrivning: Cirka 3 km nordost om Föllinge  
 Centrum-koordinater: RT 90: X: 7066178 Y: 1442010  
 Sweref 99 TM: X: 7063500 Y: 481828  
 Fastigheter: Del av Föllinge-Nyland S:3 (1:114 och  
 1:115) och del av Föllinge-Nyland 2:5.  
 Areal: 65 hektar  
 Förvaltare: Länsstyrelsen i Jämtlands län





## Innehållsförteckning

Länsstyrelsens beslut .....	3
Syfte .....	3
Beskrivning av naturreservatet .....	3
Områdesbeskrivning .....	3
Prioriterade bevarandevärden .....	4
Planeringsbakgrund .....	4
Riksintressen .....	4
Kommunal översiktsplan .....	4
Naturvärdesinventeringar .....	5
Skäl till beslut .....	5
Ärendets handläggning .....	5
Föreskrifter .....	7
Avvägning mot andra intressen .....	9
Intresseprövning .....	9
Förenlighet med riksintresseområden och översiktsplan .....	9
Skötsel och förvaltning .....	10
Kungörelse .....	10
Hur man överklagar .....	10
Övrig information .....	10
Annan lagstiftning .....	10
Brand .....	10
Bilagor .....	11
Sändlista .....	12

## Länstyrelsens beslut

Länstyrelsen beslutar med stöd av 7 kap. 4 § miljöbalken (1998:808) att förklara det område som avgränsas med heldragen linje på bifogad karta (bilaga 1) som naturreservat, att särskilt skyddas och skötas för att bevara och ge möjlighet till utveckling av biologisk mångfald och för att tillgodose behov av områden för friluftslivet. Reservatet har den avgränsning som slutligen utmärks i fält.

### Naturreservatets namn skall vara **Mittockernäset**

## Syfte

Syftet med bildandet av Mittockernäsets naturreservat är att bevara två naturtyper med höga naturvärden.

- Kalkbarrskog med naturvärden knutna till kalkrik jordmån och skoglig kontinuitet.
- Naturskogsartad barrskog med naturvärden knutna till gamla träd, torrakor och liggande död ved i olika nedbrytningsstadier.

Värdefulla företeelser och strukturer som särskilt ska beaktas är:

- Intern beståndsdynamik, inklusive kontinuitet av gamla träd och död ved.
- Naturlig hydrologi.

Värdefulla artgrupper som särskilt ska beaktas i skydd och förvaltning är:

- Kalkgynnade marksvampar och kärlväxter.
- Vedlevande mossor, lavar, svampar och insekter samt hotade lövträdlevande arter.

Syftet nås främst genom fri utveckling.

Vidare är syftet att naturreservatet ska vara tillgängligt för naturupplevelser och friluftsliv, samt ge möjlighet till vetenskaplig forskning.

## Beskrivning av naturreservatet

### Områdesbeskrivning

Området ligger cirka 3 kilometer nordost om Föllinge i Krokoms kommun och utgör en östsluttning som avslutas vid sjön Ockern



som är en del av Hårkan. Höjden över havet inom objektet varierar mellan 300 och 370 meter. Berggrunden utgörs av föllingegråvacka och jordarten är mestadels lerig morän men även normalblockig moig morän finns.

Naturreservatet är ett ovanligt stort område med återkommande örtrika kalkbarrskogspartier med mycket höga naturvärden. I stora delar av området, främst mellan kalkbarrskogspartierna, finns inslag av asp och även en del björk och sälg. I nedre delen av slutningen finns ett visst inslag av medelålders tall. Död ved av både barr- och lövträd i olika nedbrytningsstadier förekommer i varierande omfattning och utgör växtplats för flera rödlistade arter. Spritt i reservatet finns fyra vattensamlingar (vätar), runt om dessa finns en del lövträd. I vätarna finns även död ved i varierande omfattning.

Inom reservatet kan man finna spår efter tidigare bränder som till exempel kolad ved och brandskadade träd. I norra delen finns fångstgropar som vittnar om att området historiskt har nyttjats för jakt.

### **Prioriterade bevarandevärden**

Naturreservatets prioriterade bevarandevärden är:

- Kalkbarrskog med naturlig hydrologi och kontinuitet av gamla träd, samt dess förekomst av kalkkrävande kärlväxter och marksvampar.
- Naturskogsartad barrskog, med skoglig kontinuitet, riklig förekomst av gamla träd och av torrträd, liggande död ved i olika nedbrytningsstadier, samt dess förekomst av vedlevande mossor, lavar, svampar och insekter.

### **Planeringsbakgrund**

#### **Riksintressen**

Hela naturreservatet utgör riksintresse för skyddade vattendrag, Hårkan.

#### **Kommunal översiktsplan**

Ingen del av naturreservatet berörs av fördjupad översiktsplan eller av detaljplan.

I "Vindkraft i Krokoms kommun Tillägg till Översiktsplan" från 2010/2011 ligger naturreservatet inom ett område där ingen vindkraftsutbyggnad föreslås.

### **Naturvärdesinventeringar**

Flera naturvärdesinventeringar har gjorts i området av Länsstyrelsens naturvårdshandläggare och stora delar visar på mycket höga naturvärden. Rikkärret som går in i naturreservatets västra gräns har mycket höga naturvärden enligt Länsstyrelsens rapport, Rikkärr i Jämtlands kambriosilurområde.

Skogsstyrelsen har klassat fyra områden med en sammantagen areal på drygt 17 hektar, som nyckelbiotop.

### **Skäl till beslut**

Området har mycket höga naturvärden som är kopplade till den kalkrika jordmånen i området. Drygt en tredjedel av naturreservatets skogsmark utgörs av kalkbarrskog, vilket är en internationell och nationell ansvarsmiljö för Jämtlands län och därmed en prioriterad skogstyp enligt "Nationell strategi för formellt skydd av skogsmark". Länsstyrelsen bedömer därmed att detta område är högt prioriterat för formellt skydd. Beslutet om naturreservat är även ett viktigt led i uppfyllande av miljö kvalitetsmålet "Levande skogar".

Skälet till att ge skogsmarken inom objektet ett formellt skydd är förutom de höga bevarandebiologiskavärdena även att förhindra skogsskötselåtgärder, olika former av markexploatering samt att förhindra att den naturliga hydrologin störs.

#### *Val av skyddsform*

För att förhindra åtgärder, särskilt olika former av skogsskötsel, som kan skada områdets naturvärden och värden för friluftslivet krävs att området får ett formellt och långsiktigt skydd. Bildande av naturreservat är det bästa alternativet för att på lång sikt bevara och utveckla områdets höga naturvärden.

### **Ärendets handläggning**

Inom området finns fyra nyckelbiotoper på drygt 17 hektar som pekades ut av Skogsstyrelsen år 1996. Länsstyrelsen inventerade skogen under 2007 i syfte att hitta skyddsvärda kalkbarrskogar. Ett

65 hektar stort område avgränsades som reservatsförslag och markägarna informerades samma år.

En avverkningsanmälan som berörde delar av reservatsförslaget hade kommit in till Skogsstyrelsen innan området blev utpekad som reservatsförslag. Markägare tänkte påbörja avverkningen under hösten 2007. En företrädare för markägare meddelade att den planerade avverkningen skulle komma igång snarast trots reservatsplanerna.

Lännsstyrelsen utfärdade därför ett interimistiskt beslut den 29 oktober 2007 om förbud att utan Lännsstyrelsens tillstånd vidta vissa åtgärder eller bedriva vissa verksamheter. Interimistiskt beslut och delgivningskvitto skickades ut till samtliga berörda markägare den 29 oktober 2007.

Markägare JO-anmälde Lännsstyrelsen för handläggningen av ärendet. JO fann ingen anledning till någon ytterligare åtgärd.

Markägare överklagade interimistiskt beslut. Regeringen avslog överklagan.

Markägare överklagade Lännsstyrelsens beslut om att avslå begäran om att få avverka i det område som omfattades av interimistiskt beslut. Miljödomstolen undanröjde Lännsstyrelsens beslut om avslag på begäran att få avverka, eftersom det inte kunde ha ansetts kommit in någon sådan begäran. Miljödomstolen klargjorde samtidigt att inga avverkningar får göras utan Lännsstyrelsens tillstånd.

Lantmäteriet fick i uppdrag att mäta in områdets gränser, vilket färdigställdes under 2010. Uppdragen att värdera objektet och sköta förhandlingen har utförts av en auktoriserad konsultfirma. Värderingen slutfördes under 2011 och förhandlingen avslutades under 2012, då alla avtal om intrångsersättning med berörda markägare var klara.

I januari 2014 skickade Lännsstyrelsen ett förslag till beslut om naturreservat till berörda för yttrande, bland annat till markägare, innehavare av särskild rätt, kommuner, myndigheter och intresseorganisationer. Yttranden inkom från Jijnjevaerie sameby, Jämtlands läns ornitologiska förening och Trafikverket. Ingen av dessa instanser har någon erinran mot bildande av naturreservatet.

Jijnjevaerie sameby trycker på att det är viktigt att i reservatsbeslutet fastställa undantag mot ordningsföreskrifterna om rennäringens rättighet att framföra motordrivet fordon i terrängen för att kunna bedriva renskötsel i området. Samebyn önskar även en mer utförlig beskrivning av renskötsels bedrivande i området och att skötselplanen inte ger hinder för renskötsel samt att platsbeteckningar som finns på sydsamiska ska anges i skyltningen av området. Länstyrelsen har i möjligaste mån beaktat inkomna synpunkter.

### Föreskrifter

För att uppnå syftet med naturreservatet beslutar Länstyrelsen med stöd av 7 kap. 5, 6 och 30 §§ miljöbalken samt 3, 21 och 22 §§ förordningen om områdesskydd enligt miljöbalken m. m. att nedan angivna föreskrifter skall gälla i naturreservatet.

Föreskrifterna i A och C nedan skall inte utgöra inskränkning i samernas rättigheter enligt rennärlagen. Föreskrifterna ska inte heller utgöra hinder för förvaltaren att utföra de åtgärder som erfordras för naturreservatets vård och skötsel och som framgår av föreskrifter under B nedan.

Föreskrifterna i A och C nedan skall inte heller utgöra hinder för:

- a) jakt,
- b) underhåll av befintligt jaktorn eller att på samma plats ersätta ett gammalt jaktorn med ett nytt,
- c) att med lättare fordon (<400 kg) på fastmark transportera fällda älgar och björnar, på våtmark får endast lättare bandgående fordon användas (älgrack, järnhäst eller dylikt),
- d) att på tjälad och väl snötäckt mark framföra terrängskoter längs befintlig skoterled (se Bilaga 1 Beslutslista) genom området,
- e) markägare och innehavare av särskild rätt att använda terrängskoter på väl snötäckt mark i samband med tillsyn och annat nyttjande av marken (inklusive vid uttransport av fäلت vilt),
- f) röjning av buskar och mindre träd i syfte att upprätthålla rågångar mellan fastigheter eller upprätthålla befintliga siktgator vid älgpäss samt
- g) röjning och underhåll av befintliga stigar och skoterled (se Bilaga 1 Beslutslista), fallna träd över stig eller skoterled får flyttas eller kapas.

### **A. Föreskrifter med stöd av 7 kap. 5 § i miljöbalken om inskränkningar i rätten att använda mark- och vattenområden**

Utöver föreskrifter och förbud enligt andra lagar är det förbjudet att inom naturreservatet:

1. uppföra byggnad eller annan anläggning, till exempel vindkraftverk, mast, antenn, luft- eller markledning, bro, spång eller jaktorn,
2. utöka eller förändra befintlig byggnad eller anläggning,
3. sätta upp tavla, plakat, skylt, göra inskrift eller liknande,
4. anordna upplag, utföra fyllning eller tippning, spränga, schakta, borra, gräva, markbereda, utföra någon annan typ av markbearbetning eller bedriva täkt av något slag,
5. anlägga väg, skoterled, uppställningsplats för fordon, eller liknande anläggningar,
6. framföra motordrivet fordon i terräng,
7. dika, rensa dike, kulvertera dike, dämna, eller utföra annan åtgärd som påverkar områdets naturgivna hydrologiska förhållande,
8. utföra skogsvårds- eller skogsskötselåtgärder,
9. fälla eller skada träd och buskar, samt flytta eller upparbeta stående och liggande döda träd eller delar av träd,
10. införa för området främmande växt- eller djurart,
11. använda kemiska eller biologiska bekämpningsmedel, tillföra kalk eller andra växtnäringssämnen samt
12. placera ut saltstenar i anslutning till källor och fuktig-blöt mark.

### **B. Föreskrifter med stöd av 7 kap. 6 § miljöbalken om skyldighet att tåla visst intrång**

Markägare och innehavare av särskild rätt till marken förpliktas tåla att följande anordningar utförs och åtgärder vidtas för att tillgodose ändamålet med naturreservatet:

1. Utmärkning av naturreservatets gränser.
2. Anläggning av friluftsanordning får utföras efter överenskommelse med fastighetsägaren.
3. Undersökningar av markslag, växt- och djursamhällen och andra naturförhållanden som ett led i uppföljningen av syfte och bevarandemål med naturreservatet. Detta kan exempelvis innebära uppsättning av insektsfällor och insamling av enstaka artexemplar.
4. Biotopvårdande skötselåtgärder som skogsbetesdrift och hydrologisk återställning. Vid förekomst av åtgärdsprogramarter





som är knutna till tall, röjning och ringbarkning av gran. Vid förekomst av åtgärdsprogramarter som är knutna till löv, stängsling och naturvårdande röjning/gallring i ungskog för att gynna nyetablering av lövträd, samt i liten skala ringbarkning och röjning av gran för att gynna befintliga lövträd i ståndsog.

### **C. Ordningsföreskrifter med stöd av 7 kap. 30 § miljöbalken om rätten att färdas och vistas samt om ordningen i övrigt inom naturreservatet**

Utöver vad som annars gäller i lagar och författningar är det förbjudet att inom naturreservatet:

1. fånga, störa eller skada däggdjur, fåglar, grod- och kräldjur, liksom att skada deras bon och lekplatser eller samla ägg,
2. plocka och samla in arter av olika slag, med undantag av bär och matsvamp,
3. klättra i boträd eller medvetet uppehålla sig närmare rovfågelbo, lya eller gryt än 100 meter,
4. göra åverkan på mark, block, växtlighet, torrträd eller annan död ved,
5. elda, annat än med medhavd ved samt
6. framföra motordrivet fordon i terräng.

### **Avvägning mot andra intressen**

#### **Intresseprövning**

Föreskrifterna är anpassade till naturreservatets värden och behovet att tillgodose syftet med skyddet. De är främst avsedda att begränsa skador på mark samt växt- och djurliv. Vid en avvägning mellan enskilda och allmänna intressen i enlighet med 7 kap. 25 § miljöbalken finner Länsstyrelsen att föreskrifterna inte går längre än vad som krävs för att syftet med skyddet ska tillgodoses.

#### **Förenlighet med riksintresseområden och översiktsplan**

Länsstyrelsen bedömer enligt 5 § förordningen (1998:896) om hushållning med mark- och vattenområden m.m. att beslutet om naturreservat är förenligt med hushållningsbestämmelserna i miljöbalkens 3 och 4 kapitel samt att det är förenligt med för området gällande kommunal översiktsplan.



### **Skötsel och förvaltning**

Med stöd av 3 § förordningen om områdesskydd enligt miljöbalken m.m. fastställer Länstyrelsen de bevarandemål och riktlinjer som framgår av den till beslutet hörande skötselplanen. Skötselplanen ska ligga till grund för naturreservatets skötsel och ska vid behov revideras. Förvaltare av reservatet ska vara Länstyrelsen i Jämtlands län.

### **Kungörelse**

Kungörelsedelgivning skall ske enligt 47 § delgivningslagen. Föreskrifterna enligt 7 kap. 30 § miljöbalken träder ikraft den dag som framgår av kungörandet i länets författningssamling och gäller omedelbart även om de överklagas. Kungörelse införs i Länsstidningen och Östersundsposten den 27 mars 2014.

### **Hur man överklagar**

Beslutet kan överklagas hos regeringen, miljö- och samhällsbyggnadsdepartementet, se bilaga 4

### **Övrig information**

#### **Annan lagstiftning**

Länstyrelsen upplyser om att verksamheter som kräver dispens eller tillstånd från någon av föreskrifterna i detta beslut, eller i andra fall, ofta förutsätter prövning enligt annan lagstiftning. Exempel på sådan prövning kan vara dispens från strandskyddsbestämmelser, tillstånd till markavvattning eller annan vattenverksamhet, bygglovstillstånd och dispens från terrängkörningsbestämmelser.

#### **Brand**

Spontana bränder inom naturreservatets gränser bör släckas omedelbart.




Beslut i detta ärende har fattats av Susanna Löfgren, tf landshövding efter föredragning av Elin Agerberg, naturvårdshandläggare. I den slutliga handläggningen deltog även Bengt-Åke Strömqvist, tf länsråd och Helena Eriksson, naturvårdsenhetschef.

SJK

HE



Susanna Löfgren  
Tf landshövding



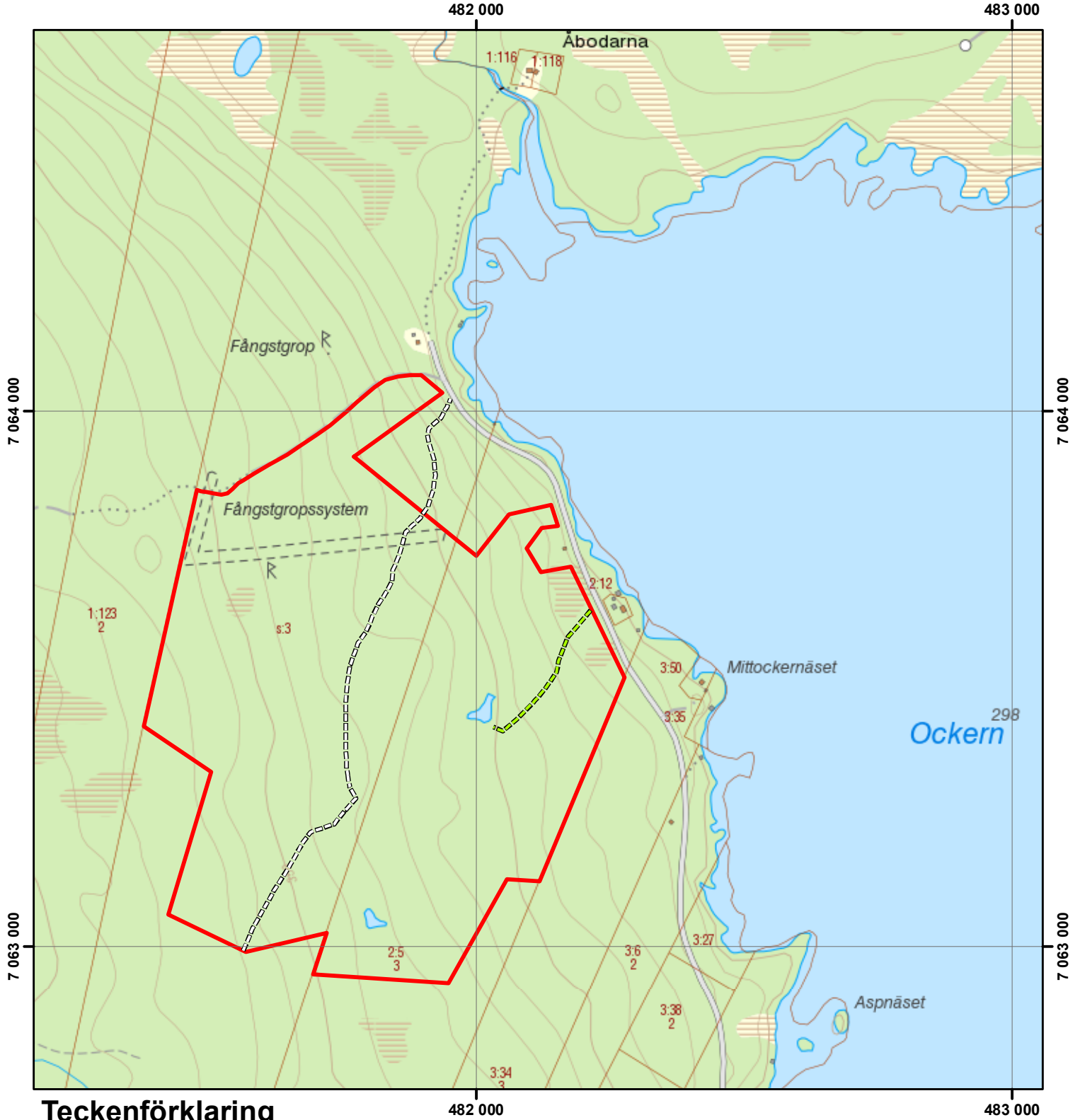
Elin Agerberg  
Naturvårdshandläggare

### Bilagor

1. Beslutskarta
2. Översiktskarta
3. Skötselplan
- 3a. Karta Skötselplankarta
4. Hur man överklagar

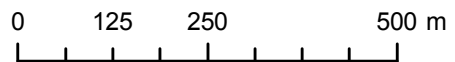


# Naturreseptat Mittockernäset Beslutskarta



## Teckenförklaring

- Naturreseptatets gräns
- Skoterled, vilken avses som undantag i d) och g) från naturreseptatets föreskrifter
- Stig, vilken avses som undantag i g) från naturreseptatets föreskrifter



**Skala 1:10 000**





# Naturreseptat Mittockernäset Översiktskarta



0 2,5 5 10 Kilometer

**Skala 1:200 000**



## Teckenförklaring

 Naturreseptatets gräns



## Skötselplan för naturreservatet Mittockernäset

### Innehållsförteckning

BESKRIVNINGSDDEL.....	2
Syfte .....	2
Beskrivning av naturreservatet.....	2
Administrativa data .....	2
Ingående naturtyper .....	2
Områdesbeskrivning.....	3
Prioriterade bevarandevärden .....	4
Åtgärdsprogram för hotade arter eller livsmiljöer (ÅGP).....	5
Skötsel och förvaltning av naturreservatets natur- och kulturvärden.....	6
Skötselområde <u>A</u> – Grandominerad skog präglad av intern dynamik, 65 hektar. ....	6
Skötsel och förvaltning av naturreservatets friluftslivsvärden.....	6
Utmärkning av naturreservatets gräns.....	7
Sammanfattning och prioritering av planerade skötselåtgärder .....	7
Övriga uppgifter.....	7
Uppföljning .....	7
Tillsyn.....	7
Finansiering av naturvårdsförvaltningen .....	8
Källförteckning .....	8



## BESKRIVNINGSDDEL

### Syfte

Syftet med bildandet av Mittockernäsets naturreservat är att bevara två naturtyper med höga naturvärden.

- Kalkbarrskog med mycket höga naturvärden knutna till kalkrik jordmån och skoglig kontinuitet.
- Naturskogsartad barrskog med naturvärden knutna till gamla träd, torrakor och liggande död ved i olika nedbrytningsstadier.

Värdefulla företeelser och strukturer som särskilt ska beaktas är:

- Intern beståndsdynamik, inklusive kontinuitet av gamla träd och död ved.
- Naturlig hydrologi.

Värdefulla artgrupper som särskilt ska beaktas i skydd och förvaltning är:

- Kalkgynnade marksvampar och kärlväxter.
- Vedlevande mossor, lavar, svampar och insekter samt hotade lövträdlevande arter.

Syftet nås främst genom fri utveckling.

Vidare är syftet att naturreservatet ska vara tillgängligt för naturupplevelser och friluftsliv, samt ge möjlighet till vetenskaplig forskning.

### Beskrivning av naturreservatet

#### Administrativa data

Namn	Mittockernäset
Län	Jämtland
Kommun	Krokom
Fastigheter	Del av Föllinge-Nyland S:3 (1:114 och 1:115) och del av Föllinge-Nyland 2:5
Markägare	Enskilda markägare.
Areal	65 hektar
Förvaltare	Länsstyrelsen i Jämtlands län

#### Ingående naturtyper

Naturtyper enligt KNAS <sup>1</sup>	Areal (ha)
Granskog	56,5
Barrblandskog	2,4
Tallskog	0,8
Barrsumpskog	0,8
Lövblandad barrskog	1,4



Hygge / ungskog	2,4
Impediment	0,1
Sötvatten	0,2

<sup>1</sup>Data från "Kontinuerlig naturtypskartering i skyddade områden" (KNAS), Metria.

Uttag från databas 2013-08-16

### Områdesbeskrivning

Området ligger cirka 3 kilometer nordost om Föllinge i Krokoms kommun och utgör en östsluttning som avslutas vid sjön Ockern som är en del av Hårkan. Höjden över havet inom objektet varierar mellan 300 och 370 meter. Berggrunden utgörs av föllingegravacka och jordarten är vanligtvis lerig morän men även normalblockig moig morän finns.

Skogen i objektet är mestadels medelproduktiv, grandominerad och ganska tät med cirka 130-160-åriga träd. Objektet karaktäriseras av flera örtrika, ofta friska till fuktiga kalkbarrskogspartier, både i form av långa stråk ned längs sluttningen och mindre, flackare områden. Kalkindikerande kärlväxter som guckusko *Cypripedium calceolus*, finbräken *Cystopteris montana*, kanelros *Rosa majalis*, blåsippan *Hepatica nobilis* och tibast *Daphne mezereum*, förekommer frekvent i dessa stråk liksom den kalk- och näringsgynnade kransmossan *Rhytidiadelphus triquetrus*. Minst 35 procent av objektets yta kan betecknas som kalkbarrskog.

Mellan kalkbarrskogspartierna finns inslag av klen till medelgrov asp och även en del björk och sälg. Fläckvis är lövträden grövre. Det finns rikligt med lunglav *Lobaria pulmonaria* (NT\*), som växer på såväl olika lövträd som på gran. Främst i nedre delen av sluttningen finns ett visst inslag av tall i ungefär samma ålder som granen.

Död ved av både barr- och lövträd i olika nedbrytningsstadier förekommer i varierande omfattning och utgör växtplats för flera rödlistade arter.

Det finns fyra vätar spridda i området. Vätar är platser där vattnet inte rinner undan på en gång utan stannar upp, vilket gör att vätarna kan vara vattenfyllda året runt, men kan torka ut helt under torra somrar. Varierande mängd död ved finns i vätarna och de är ofta omgivna av lövträd. I botten på en del av kalkbarrskogsstråken finns småbäckar. Troligen torkar dessa bäckar ut periodvis. Utanför reservatets västra kant finns ett delvis trädbevuxet kärr med höga naturvärden. Den östra delen av kärret är av sumpskogskaraktär och går in i reservatet.

\*Förkortningar för den svenska rödlistans olika hotkategorier enligt Artdatabanken 2010: NT = nära hotad





## Länsstyrelsen Jämtlands län

### *Kulturhistoria och tidigare markanvändning*

I reservatets norra del finns ett fångstgropssystem. Fångstgropar har använts vid fångst av bland annat vildren och älg i tusentals år, från stenåldern och långt fram i tiden.

Fångstgroparna lades på sådana lägen i terrängen att djurens naturliga vandringsstråk lätt kunde stängas av. Systemet i Mittockernäsets naturreservat är cirka 600 meter långt. Man har hittat fem fångstgropar och de ligger på cirka 100-200 meter ifrån varandra, de är 2,5 - 3,5 meter breda och 1-1,5 meter djupa.

Det finns spår efter tidigare bränder främst i form av kolad ved men på en del tallar finns även så kallade brandljud. Avverkningsspår förekommer i form av äldre mossöväväxta stubbar, flertalet med kolad ved. Troligen är dessa stubbar spår efter dimensionsavverkningar som ägde rum på tidigt 1900-tal.

### *Rennäring*

Enligt rennäringslagen har den som är av samisk härkomst eller på annat sätt förvärvat renskötselrätt, rätt att enligt denna lag begagna mark och vatten till underhåll för sig och sina renar. Det är Jijnjevaerie- och Jovnevaerie sameby som har sitt geografiska område kring Mittockernäset. Jijnjevaerie sameby använder området kring Mittockernäset som förvinter-, vinter- och vårvinterland. Jovnevaerie sameby använder området som vinter-, vårvinter- och vårland. Norr och söder om naturreservatet finns flyttleder och övernattningsområden som är av riksintresse för rennäringen.

### *Friluftsliv*

Området används huvudsakligen som jaktmark. Den befintliga leden som går genom naturreservatet nyttjas av skoteråkare under vintern och av mountainbikecyklister under barmarkssäsongen.

Det är lätt att ta sig till området med egen bil. Från Föllinge hittar du till reservatet genom att följa landsväg 344 och 339 i riktning mot Laxviken och svänger sedan vänster in på en skogsbilväg strax innan du når fram till Hårkans vattendrag.

### **Prioriterade bevarandevärden**

Naturreservatets prioriterade bevarandevärden är:

- Kalkbarrskog med naturlig hydrologi och kontinuitet av gamla träd, samt dess förekomst av kalkkrävande kärlväxter och marksvampar.
- Naturskogsartad barrskog, med skoglig kontinuitet, riklig förekomst av gamla träd och av torrträd, liggande död ved i olika nedbrytningsstadier, samt dess förekomst av vedlevande mossor, lavar, svampar och insekter.



Länsstyrelsen  
Jämtlands län

### Åtgärdsprogram för hotade arter eller livsmiljöer (ÅGP)

Åtgärdsprogram som är aktuella för detta naturreservat har beaktats i de skötselåtgärder som anges i skötselplanen. Om Länsstyrelsen får ny kunskap om arter eller naturtyper berörda av ÅGP inom naturreservatet ska prioriterade åtgärder för dessa kunna utföras, under förutsättning att de inte bryter mot naturreservatets syfte.

Åtgärdsprogram för hotade arter eller naturtyper

Åtgärdsprogram	Fastställt
Kalktallskog	Ja
Rikkärr	Ja



## PLANDEL

### **Skötsel och förvaltning av naturreservatets natur- och kulturvärden**

Området omfattas av ett skötselområde (A). Areal 65 hektar.

#### **Skötselområde A – Grandominerad skog präglad av intern dynamik, 65 hektar.**

##### *Bevarandemål*

Skötselområdet ska bestå av naturskogsartad grandominerad barrskog. Skötselområdets struktur och sammansättning ska vara tydligt präglad av intern beståndsdynamik med stor andel gamla träd, samt rikligt med torrträd och liggande död ved av olika förmultningsgrad. Tillkomsten av olika typer av död ved ska ske kontinuerligt och inga brott i kontinuiteten av äldre levande träd ska ske. Skötselområdets hydrologi ska vara naturlig. Det ska finnas rikliga och ej minskande förekomster av för naturtypen typiska arter främst inom artgrupperna kalkgynnade svampar och kärlväxter, vedlevande svampar och lavar, insekter samt hackspettar. Gynnsamt tillstånd ska råda för guckusko, *Cypripedium calceolus*, utpekad i Natura 2000-nätverket, och dess livsmiljö.

##### *Skötselåtgärder*

- Fri utveckling mot grannaturskog.

Följande ej prioriterade skötselåtgärder ska dock vara möjliga att utföra i skötselområdet om det ur praktiska och biologiska aspekter bedöms som lämpligt:

- Skogsbete.
- Hydrologisk återställning.
- Vid förekomst av åtgärdsprogramarter som är knutna till tall, röjning och ringbarkning av gran.
- Vid förekomst av åtgärdsprogramarter som är knutna till löv, stängsling och naturvårdande röjning/gallring i ungskog för att gynna nyetablering av lövträd, samt i liten skala ringbarkning och röjning av gran för att gynna befintliga lövträd i ståndsskog.

### **Skötsel och förvaltning av naturreservatets friluftslivsvärden**

Leden som går genom naturreservatet används vintertid till skoteråkning och under barmarkssäsongen till mountainbikecykling.

##### *Bevarandemål*

Det ska vara lätt att hitta till naturreservatet. En informationstavla med god information om naturreservatets natur- och kulturvärden, samt om de bestämmelser som gäller för naturreservatet ska placeras enligt bilaga 3a, skötselplankarta.



#### Skötselåtgärder

- Informationstavla för naturreservatet sätts upp enligt bilaga 3a. Om det finns platsbeteckningar på sydsamiska ska de anges i skyltningen.

Dessutom ska följande ej prioriterade åtgärder vara möjliga att utföra:

- Uppmärkning och röjning av nya och befintliga leder.
- Anläggning av rastplats.

### Utmärkning av naturreservatets gräns

Naturreservatet skall utmärkas i fält enligt svensk standard och enligt Naturvårdsverkets anvisningar.

### Sammanfattning och prioritering av planerade skötselåtgärder

Skötselområde	Skötselåtgärder	Prio
Hela naturreservatet	Markering av naturreservatets gränser.	1
A	Fri utveckling.	1
Friluftsliv	Uppsättning av en informationstavla.	1

Utöver ovan listade prioriterade skötselåtgärder ska det inom området vara möjligt att:

- Märka upp gamla och nya leder och anlägga rastplats.
- Bedriva skogsbyte samt återställning av hydrologi om det ur praktiska och biologiska aspekter bedöms som lämpligt.
- Vid förekomst av åtgärdsprogramarter som är knutna till tall, röjning och ringbarkning av gran. Vid förekomst av åtgärdsprogramarter som är knutna till löv, stängsling och naturvårdande röjning/gallring i ungskog för att gynna nyetablering av lövträd, samt i liten skala ringbarkning och röjning av gran för att gynna befintliga lövträd i ståndsog.

### Övriga uppgifter

#### Uppföljning

En uppföljning av beskrivna bevarandemål ska ske för skötselområdet för bedömning av områdets bevarandetilstånd. Uppföljningsarbetet anges och utförs av Länstyrelsen eller av denne enligt skrivna avtal utsedd uppdragstagare. Resultat från kommande uppföljning av bevarandestatusen kan eventuellt påkalla en revidering av skötselplan och målindikatorer. Målindikatorer för uppföljning av bevarandemålen för naturreservatets skötselområden anges i ett särskilt dokument kallat uppföljningsplan och beslutas om separat.

#### Tillsyn

Länstyrelsen ansvarar för fortlöpande tillsyn av att naturreservatets föreskrifter efterlevs.



### Finansiering av naturvårdsförvaltningen

Naturvårdsförvaltningen bekostas av Naturvårdsverket genom skötselanslag för biotopvårdande åtgärder, utmärkning av reservatets gränser, områdestillsyn samt löpande underhåll.

### Källförteckning

#### *Tryckta källor*

- Krokoms kommun 1991. Översiktsplan för Krokoms kommun.  
 Krokoms kommun 2010/2011. Vindkraft i Krokoms kommun. Tillägg till Översiktsplan.  
 Lundqvist, J. Sveriges Geologiska undersökning 1969. Jordartskarta över Jämtlands län.  
 Länsstyrelsen i Jämtlands län 2004. Rikkärr i Jämtlands kambrosilurrområde. Objekt 20E3107. Natur i Jämtlands län 2004:2.  
 Naturvårdsverket 2006. Åtgärdsprogram för bevarande av rikkärr. Naturvårdsverket rapport 5601.  
 Naturvårdsverket 2008. Planering av naturreservat – vägledning för beskrivning, indelning och avgränsning. Naturvårdsverkets Rapport 5788.  
 Naturvårdsverket 2009. Åtgärdsprogram för kalktallskogar 2009-2013. Naturvårdsverket rapport 5967.  
 Naturvårdsverket 2013. Förvaltning av skogar och andra trädbärande marker i skyddade områden. Naturvårdsverket Rapport 6561.  
 Naturvårdsverket och Skogsstyrelsen 2005. Nationell strategi för formellt skydd skog.  
 Naturvårdsverket 2005. Naturvårdsbränning Vägledning för brand och bränning i skyddad skog.  
 Skogsstyrelsen 2000. Signalarter. Indikatorer på skyddsvärd sko. Flora över kryptogamer.  
 Skogsstyrelsen 2002. Handbok för inventering av nyckelbiotoper.  
 Sveriges Geologiska Undersökning 1984. Karta över berggrunden i Jämtlands län utom förevarande Fjällsjö k:n.

#### *Källor på internet*

- Artdatabanken och Naturvårdsverket. Artportalen. [www.artportalen.se](http://www.artportalen.se).  
 Lantmäteriet. Historiska kartor. <http://historiskakartor.lantmateriet.se>.  
 Riksantikvarieämbetet. Fornminnesregistret. Fornsök [www.raa.se/cms/fornsok/start.html](http://www.raa.se/cms/fornsok/start.html).  
 Sametinget. Underlag för planer. [www.sametinget.se/8382](http://www.sametinget.se/8382) Kartor över Riksintresse, strategiska platser och årstidsland för Jijnjevaerie och Jovnevaerie  
 Skogsstyrelsen. Nyckelbiotoper och objekt med naturvärden. Skogens källa [www.skogsstyrelsen.se/Aga-och-bruka/Skogsbruk/Karttjanster/Skogens-Kalla](http://www.skogsstyrelsen.se/Aga-och-bruka/Skogsbruk/Karttjanster/Skogens-Kalla).  
 Sveriges lantbruksuniversitet (SLU). Röddlistade arter i Sverige. [www.artfakta.se](http://www.artfakta.se).

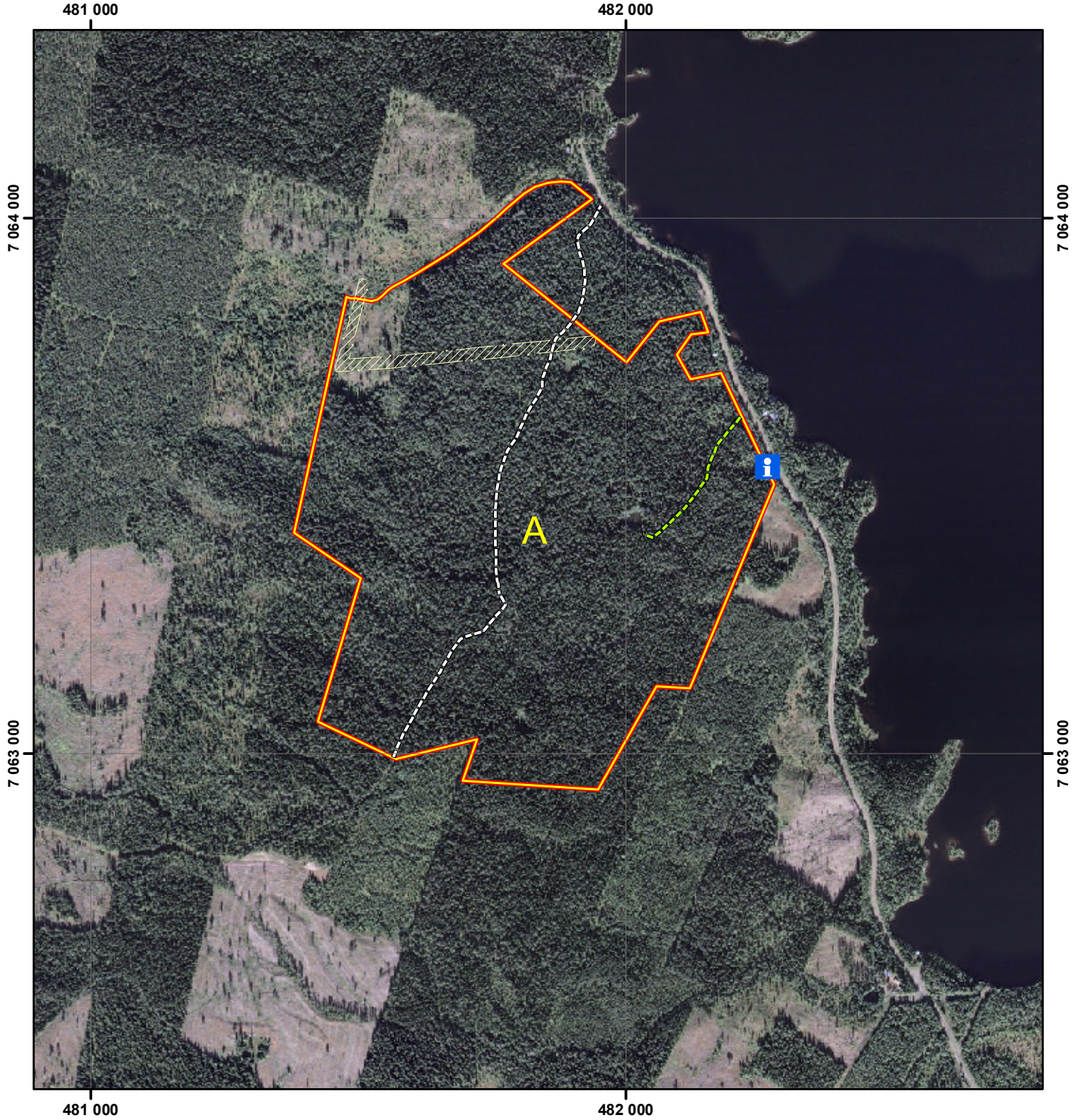
#### *Ej tryckta källor*

- Länsstyrelsen i Jämtlands län. Länsstyrelsens artdatabas.  
 Länsstyrelsen i Jämtlands län. Länsstyrelsen naturvärdesinventeringar.  
 Ur SGUs databaser, © Sveriges Geologiska Undersökning (SGU).




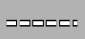


Foto: Carolin Sandgren. Länsstyrelsen Jämtlands län



# Naturreseptat Mittockernäset Skötselplankarta



## Teckenförklaring

- |  |                        |   |                                 |
|--|------------------------|---|---------------------------------|
|  | Naturreseptatets gräns |  | Informationstavla               |
|  | Skötselområde A        |  | Skoterled                       |
|  | Fångstgropsystem       |  | Stig som får röjas av markägare |

0 125 250 500 m

Skala 1:10 000

