



Beslut

Datum
2014-01-13

Dnr (anges vid skriftväxling)
511-7008-11

Enligt sändlista

Beslut för bildande av Havmyrens naturreservat

Uppgifter om naturreservatet

Namn: Havmyren
Län: Jämtland
Kommun: Bräcke
Väggkarta: 149 Ånge
Lägesbeskrivning: Cirka 4 kilometer söder om Sidsjö och 15 kilometer västsydväst om Bräcke.
Centrum-koordinater: RT 90: X: 6953007 Y: 1467543
Sweref 99 TM: X: 6950705 Y: 508769
Fastigheter: Sidsjö 1:45, 1:46, 3:13, 3:14 och 4:1.
Areal: 479 hektar
Sitekod Natura 2000: SE0720444
Förvaltare: Länsstyrelsen i Jämtlands län





Innehållsförteckning

Länsstyrelsens beslut	3
Syfte	3
Beskrivning av naturreservatet	4
Områdesbeskrivning.....	4
Prioriterade bevarandevärden	4
Planeringsbakgrund	5
Natura 2000	5
Riksintressen	5
Kommunal översiktsplan med mera.....	5
Naturvärdesinventeringar med mera	6
Skäl till beslut	6
Ärendets handläggning	7
Föreskrifter.....	8
Avvägning mot andra intressen	11
Intresseprövning	11
Förenlighet med riksintresseområden och översiktsplan.....	11
Skötsel och förvaltning	11
Kungörelse	11
Hur man överklagar	11
Övrig information	12
Annan lagstiftning	12
Brand	12
Bilagor	13
Sändlista.....	13



Länstyrelsens beslut

Länstyrelsen beslutar med stöd av 7 kap. 4 § miljöbalken (1998:808) att förklara det område som avgränsas med heldragen linje på bifogad karta (bilaga 1) som naturreservat, att särskilt skyddas och skötas för att bevara och ge möjlighet till utveckling av biologisk mångfald och för att tillgodose behov av områden för friluftslivet. Reservatet har den avgränsning som slutligen utmärks i fält.

Naturreservatets namn skall vara **Havmyren**

Syfte

Syftet med naturreservatet är att bevara, utveckla och till viss del återställa två olika naturmiljöer med mycket höga naturvärden:

- Våtmark, där särskilt de stora öppna, blöta och mineralrika topogena kärren, de välutvecklade sträng-flark-kärren och de artrika sumpskogarna hyser mycket höga naturvärden.
- Brandpräglad och naturskogsartad tallskog.

Värdefulla företeelser och strukturer som särskilt ska beaktas i skydd och förvaltning är:

- Naturlig hydrologi.
- Intern beståndsdynamik, inklusive kontinuitet av gamla träd och död ved.
- Skogsbrand som resulterar i brandskadade och döda träd samt glesare trädsikt och tunnare humusskikt.

Värdefulla artgrupper som särskilt ska beaktas är:

- Kärrlevande mossor och kärlväxter, särskilt de som gynnas av kalk- och mineralrikt markvatten.
- Vedlevande mossor, lavar, svampar och insekter.

Syftet nås främst genom fri utveckling och genom naturvårdsbränning i brandpräglade områden. Även engångsåtgärder i form av återställning av hydrologi samt bortröjning av contortatall kan utföras för att uppnå syftet.

Syftet är samtidigt att uppfylla de åtaganden som följer av att området är utpekat att ingå i det europeiska nätverket av skyddade områden, Natura 2000, enligt Art- och habitatdirektivet.



Vidare är syftet att naturreservatet ska vara tillgängligt för naturupplevelser och friluftsliv, samt ge möjlighet till vetenskaplig forskning.

Beskrivning av naturreservatet

Områdesbeskrivning

Området är beläget i ett vattenrikt område ca 4 km söder om Sidsjö i Bodsjö socken, Bräcke kommun. Objektet är nästan 500 ha stort och består till största delen av ett myrkomplex mellan mosaikartade skogar och bergbundna blockmarker. Ett flertal tjärnar och en större sjö karakteriserar området. De mångformiga våtmarkerna inom naturreservatet är anmärkningsvärt lite påverkade av dikning eller andra ingrepp som kan störa den naturliga hydrologin. Till största delen är de mycket blöta och ofta av rikkärrskaraktär vilket medför både höga botaniska värden och ett rikt fågelliv. Tallen är det dominerande trädslaget i området, både som ett glest trädskikt på myrarna och som fastmarksskog. Det finns gott om riktigt gamla träd och stora delar av tallskogen är flerskiktad och tydligt brandpräglad. Havmyrområdet har en värdefull och särpräglad lavflora med förekomst av ringlav och grenlav, båda mycket ovanliga inslag i denna del av Sverige, samt stora förekomster av varglav. Det är också ett mycket värdefullt område för många våtmarksfåglar samt för tjäder.

En mer omfattande beskrivning finns i skötselplanen (bilaga 3).

Prioriterade bevarandevärden

Naturreservatets prioriterade bevarandevärden är:

- Stort, blött och öppet topogent kärr med opåverkad hydrologi och med förekomst av kalk- eller mineralpåverkad flora.
- Välutvecklade sträng-flark-kärr med opåverkad hydrologi.
- Sumpskogar med opåverkad hydrologi och en artrik och högvuxen undervegetation.
- Brandpräglad tallskog med gamla brandskadade träd, torrakor och lågor i olika nedbrytningsstadier, samt dess förekomst av vedlevande mossor, lavar, svampar och insekter.
- Värdefull lavflora på träd i eller i anslutning till våtmark.



Planeringsbakgrund

Natura 2000

Naturreseptatet är utpekatt att ingå i det europeiska nätverket av skyddade områden, Natura 2000 enligt Art- och habitatdirektivet (som SCI-område). Med mindre avvikelser sammanfaller naturreseptatet med Natura 2000-området.

Ytterligare information om områdets arter och naturtyper i Natura 2000-nätverket finns i skötselplanen för naturreseptatet (bilaga 3) och i Natura 2000-områdets bevarandeplan.

Riksintressen

Huvuddelen av naturreseptatet utgörs av riksintresse (enligt 3 kap. 3 § miljöbalken) för naturvärden (NRO 23093 Havmyren). I områdesbeskrivningen anges att *”Myrkomplexet består av sluttande kärr, med tydligt markerade strängflarksystem. Mellan de relativt öppna kärrytorna finns fastmarksholmar och sumpområden. Området är så gott som opåverkat av dikning. Omgivningarna är vildmarksbetonade.”*

Hela naturreseptatet utgör kärnområde för riksintresse (enligt 3 kap. 5 § miljöbalken) för rennäringsen.

Kommunal översiktsplan med mera

Ingen del av naturreseptatet berörs av fördjupad översiktsplan eller av detaljplan.

I Bräcke kommuns översiktsplan från 2003 beskrivs Havmyrenområdet som ett riksintresseområde för naturvård. De rekommendationer som ges för området är *”Karaktären av orört myrområde bevaras. Naturvärden kan skadas av t ex markavvattning, täktverksamhet och vägbyggnad. Vid skogsbruksåtgärder måste särskilt stor hänsyn tas, genom att 30 § SVL beaktas. Våtmarker och sumpmarker bevaras genom en restriktiv prövning av markavvattnings- och täktansökningar.”*

För kärnområdena för vinterbete av riksintresse för rennäringsen anger översiktsplanen att området *”ska skyddas mot åtgärder som påtagligt kan försvåra näringsen bedrivande enligt 3:5 MB.”*

I ett tillägg till översiktsplanen (från 2009), som omfattar vindkraftsutbyggnad i kommunen, anges området kring Havmyren som ett område där vindkraft inte ska tillåtas då dess naturvärden påtagligt skulle påverkas negativt av en vindkraftsutbyggnad.



Naturvärdesinventeringar med mera

Länsstyrelsen har bedömt att våtmarksområdet har mycket höga naturvärden och angett högsta naturvärdesklassning i våtmarksinventeringen. Även Länsstyrelsens inventeringar av områdets skogsområden har i delar visat på mycket höga naturvärden.

Skogsstyrelsen har i områdets nordöstra del pekat ut ett 28 hektar stort område av naturskogsartad tallskog som nyckelbiotop. De har också angett ett par mindre naturskogsartade sumpskogsområden som nyckelbiotoper.

Rikligt av rödlistade och/eller sällsynta arter har registrerats i hela naturreservatet av såväl myndighetspersonal som av privatpersoner.

Skäl till beslut

Våtmark

Området ingår som ett objekt i Myrskyddsplan för Sverige, vilken listar de våtmarker i Sverige som hyser de högsta naturvärdena och de som med högst prioritet bör ges ett långsiktigt skydd. Våtmarken utgör också riksintresse för naturvärden. Beslutet om naturreservat är ett viktigt led för uppfyllandet av miljö kvalitetsmålet Myllrande våtmarker.

Skälet till att ge våtmarken ett formellt skydd är främst att förhindra körskador i myren, för att garantera en tillräcklig skyddszon mot myren vid skogsbruk och för att förhindra eventuella dikningsföretag.

Skog

Naturreservatet omfattar ett för östra Jämtland stort och i det närmaste hydrologiskt helt opåverkat skog-myrkomplex. Framförallt våtmarksområdets värdefulla sumpskogsmiljöer medför att Länsstyrelsen bedömer att detta område är högt prioriterat för formellt skydd, då sumpskogar utgör en bristnaturtyp i den skogsmark som hittills skyddats i länet. Dessutom utgörs nära en tredjedel av naturreservatet av brandpräglad och till stora delar naturskogsartad tallskog. Tillsammans med andra naturreservat eller blivande naturreservat i närheten bildar dessa en mycket värdefull värdetrakt för brandpräglad tallskog. Beslutet om naturreservat är ett viktigt led i uppfyllande av miljö kvalitetsmålet Levande skogar.



Skälet till att ge skogsmarken inom objektet ett formellt skydd är främst att förhindra skogsskötselåtgärder och olika form av markexploatering. Ytterligare skäl till skyddet är att kunna genomföra önskvärda skötsel- och restaureringsåtgärder i form av naturvårdsbränning.

Natura 2000

Området är utpekad att ingå i Natura 2000, EU:s ekologiska nätverk av skyddsvärda naturområden. Sverige är därigenom skyldig att bevara de inom området förekommande naturtyper och arter som listas i EU:s Art- och habitatdirektiv.

Val av skyddsform

För att förhindra åtgärder, särskilt olika former av skogsskötsel, som kan skada områdets naturvärden och värden för friluftslivet krävs att området får ett formellt och långsiktigt skydd. Mot bakgrund av områdets storlek, mångformighet och behov av naturvårdande skötsel bedömer Länsstyrelsen att bildande av naturreservat är det bästa alternativet för att på lång sikt bevara och utveckla områdets höga naturvärden och rekreationsvärden.

Ärendets handläggning

Efter en inventering av områdets skogliga naturvärden år 2004, vilken kompletterade de redan kända våtmarksvärdena, avgränsade Länsstyrelsen ett förslag till naturreservat. Våren 2005 fick berörda markägare ta del av den föreslagna avgränsningen. Ett flertal ändringar av den ursprungliga avgränsningen har sedan skett i samråd med markägarna.

Länsstyrelsen föreslog hösten 2005 att området skulle ingå i Natura 2000-nätverket enligt EU:s Art- och Habitatdirektiv (SCI). Såväl Sveriges regering som EU-kommissionen har sedan godkänt detta.

2006 föreslog Länsstyrelsen att områdets skog-myrrkomplex skulle inkluderas i Myrskyddsplan för Sverige, vilket Naturvårdsverket sedan beslutade om 2007.

Lantmäteriet fick 2007 i uppdrag att mäta in områdets gränser. De ändringar av gränsen som skedde under förhandlingen med markägarna medförde att inmätningen slutfördes först 2011.

Uppdragen att värdera objektet och sköta förhandlingen utfördes av två auktoriserade konsultfirmor. Värderingen slutfördes under 2009



och förhandlingen med fyra av fem markägare avslutades under 2012. Förhandlingen har hittills resulterat i ett köp och tre överenskommelser om intrångsersättning.

Ombudet för tre fastighetsägare JO-anmälde Länsstyrelsen vid två tillfällen för långsam handläggning. JO:s beslut den 28/9-2009 uttalade viss kritik till Länsstyrelsen för dess handläggning. JO:s beslut den 10/1 2013 fann dock ingen anledning till någon ytterligare åtgärd.

I oktober 2013 skickade Länsstyrelsen ett förslag till beslut om naturreservat till berörda för yttrande, bland annat till markägare, innehavare av särskild rätt, kommun och myndigheter. Yttranden inkom från Leif Andersson, ombud för markägare till Sidsjö 3:14, samt från Sveriges geologiska undersökning (SGU) och Havs- och vattenmyndigheten (HaV). Yttrandet från Leif Andersson rör markägarnas rätt att nyttja vägar i och utom det blivande naturreservatet, och föranleder ingen ändring i beslutet. Såväl SGU som HaV tillstyrker förslaget. SGU:s yttrande berör även möjligheten till provtagning av jordlager och berggrund. Länsstyrelsen anser att ansökan om sådan provtagning bör handläggas som ett dispensärende och förslaget till föreskrifter ändras därmed inte. SGU önskar även att referenser till den geologiska informationen anges. Dessa referenser läggs till i beslutet.

Föreskrifter

För att uppnå syftet med naturreservatet beslutar Länsstyrelsen med stöd av 7 kap. 5, 6 och 30 §§ miljöbalken samt 3, 21 och 22 §§ förordningen om områdesskydd enligt miljöbalken m. m. att nedan angivna föreskrifter skall gälla i naturreservatet.

Föreskrifterna i A och C nedan skall inte utgöra hinder för förvaltaren att utföra de åtgärder som erfordras för naturreservatets vård och skötsel och som framgår av föreskrifter under B nedan.

Föreskrifterna i A och C nedan skall inte heller utgöra hinder för:

- a) jakt och fiske,
- b) att underhålla befintligt jaktorn eller att på samma plats ersätta ett gammalt jaktorn med ett nytt,
- c) att på fastmark transportera fällda älgar och björnar med motordrivet fordon,



- d) att på våtmark transportera fällda älgar och björnar med lättare (<400 kg) bandgående fordon (älgtrack, järnhäst eller dylikt), eller med terrängskoter på väl tjälad och snötäckt mark,
- e) markägare och innehavare av särskild rätt att framföra terrängskoter på väl snötäckt mark i samband med nyttjande av mark,
- f) att med terrängskoter färdas på Stentjärnen eller berörd del av Romundsjön, samt att med terrängskoter på väl snötäckt mark färdas mellan dessa sjöar längs den linje som markerats på beslutskartan (bilaga 1),
- g) att underhålla, och i samråd med Länsstyrelsen även förstärka och bredda, väg mellan Nybodarna och Romundsjön,
- h) att underhålla väg över Kroksjöflon som markerats på beslutskartan (bilaga 1), så att dess funktion som "flytande väg" bibehålls,
- i) att röja buskar och mindre träd i syfte att upprätthålla rågångar mellan fastigheter, samt
- j) att återuppta myrslätter.

A. Föreskrifter med stöd av 7 kap. 5 § i miljöbalken om inskränkningar i rätten att använda mark- och vattenområden

Utöver föreskrifter och förbud enligt andra lagar är det förbjudet att inom naturreservatet:

1. uppföra byggnad eller annan anläggning, till exempel vindkraftverk, mast, antenn, luft- eller markledning, bro, spång eller jaktorn,
2. utöka eller förändra befintlig byggnad eller anläggning,
3. sätta upp tavla, plakat, skylt, göra inskrift eller liknande,
4. anordna upplag, utföra fyllning eller tippning, spränga, schakta, borra, gräva, markbereda, utföra någon annan typ av markbearbetning eller bedriva täkt av något slag,
5. anlägga väg, skoterled, uppställningsplats för fordon, eller liknande anläggningar,
6. framföra motordrivet fordon i terräng,
7. dika, rensa dike, kulvertera dike, dämna, eller utföra annan åtgärd som påverkar områdets naturgivna hydrologiska förhållande,
8. utföra skogsvårds- eller skogsskötselåtgärder,
9. fälla eller skada träd och buskar, samt flytta eller upparbeta stående och liggande döda träd eller delar av träd,
10. införa för området främmande växt- eller djurart,
11. använda kemiska eller biologiska bekämpningsmedel, tillföra kalk eller andra växtnäringsämnen,



12. placera ut saltstenar i anslutning till källor och fuktig-blöt mark, samt
13. riva bäverdammar eller bäverhyddor.

B. Föreskrifter med stöd av 7 kap. 6 § miljöbalken om skyldighet att tåla visst intrång

Markägare och innehavare av särskild rätt till marken förpliktas tåla att följande anordningar utförs och åtgärder vidtas för att tillgodose ändamålet med naturreservatet:

1. Utmärkning av naturreservatets gränser.
2. Uppsättning och underhåll av informationstavlor samt anläggning och underhåll av parkeringsplatser i enlighet med fastställd skötselplan. Anläggning och underhåll av friluftsanordningar utöver de som beskrivits i skötselplanen får utföras efter överenskommelse med fastighetsägaren.
3. Undersökningar av markslag, växt- och djursamhällen och andra naturförhållanden som ett led i uppföljningen av syfte och bevarandemål med naturreservatet. Detta kan exempelvis innebära uppsättning av insektsfällor och insamling av enstaka artexemplar.
4. Biotopvårdande skötselåtgärder som naturvårdsbränning och borttagning av contortatall. Därutöver kan viss hydrologisk återställning och återupptag av myrslätter bli aktuellt, och utförs då i samråd med markägare.

C. Ordningsföreskrifter med stöd av 7 kap. 30 § miljöbalken om rätten att färdas och vistas samt om ordningen i övrigt inom naturreservatet

Utöver vad som annars gäller i lagar och författningar är det förbjudet att inom naturreservatet:

1. fånga, störa eller skada däggdjur, fåglar, grod- och kräldjur, liksom att skada deras bon och lekplatser eller samla ägg,
2. plocka och samla in arter av olika slag, med undantag av bär och matsvamp,
3. klättra i boträd eller medvetet uppehålla sig närmare rovfågelbo, lya eller gryt än 100 meter,
4. göra åverkan på mark, block, växtlighet, torrträd eller annan död ved,
5. elda, förutom på särskilt angivna platser, om sådana finns, samt
6. framföra motordrivet fordon i terräng

Avvägning mot andra intressen

Intresseprövning

Föreskrifterna är anpassade till naturreservatets värden och behovet att tillgodose syftet med skyddet. De är främst avsedda att begränsa skador på mark samt växt- och djurliv. Vid en avvägning mellan enskilda och allmänna intressen i enlighet med 7 kap. 25 § miljöbalken finner Länstyrelsen att föreskrifterna inte går längre än vad som krävs för att syftet med skyddet ska tillgodoses.

Förenlighet med riksintresseområden och översiktsplan

Länstyrelsen bedömer enligt 5 § förordningen (1998:896) om hushållning med mark- och vattenområden m.m. att beslutet om naturreservat är förenligt med hushållningsbestämmelserna i miljöbalkens 3 och 4 kapitel samt att det är förenligt med för området gällande kommunal översiktsplan.

Naturvårdsbränning i området kan tillfälligtvis ha en negativ effekt på rennäringens riksintresse, men Länstyrelsen bedömer att åtgärden på lång sikt är positiv för renbetet. Att skogsmarken skyddas mot avverkning bedöms dessutom ha ett värde för renbetet som överväger tillfälliga försämringar till följd av naturvårdsbränning.

Skötsel och förvaltning

Med stöd av 3 § förordningen om områdesskydd enligt miljöbalken m.m. fastställer Länstyrelsen de bevarandemål och riktlinjer som framgår av den till beslutet hörande skötselplanen. Skötselplanen ska ligga till grund för naturreservatets skötsel och ska vid behov revideras. Förvaltare av reservatet ska vara Länstyrelsen i Jämtlands län.

Kungörelse

Kungörelsedelgivning skall ske enligt 17 § delgivningslagen. Föreskrifterna enligt 7 kap. 30 § miljöbalken träder ikraft den dag som framgår av kungörandet i länets författningssamling och gäller omedelbart även om de överklagas. Kungörelse införs i Länstidningen och Östersundsposten den 16 januari 2014.



Hur man överklagar

Beslutet kan överklagas hos regeringen, miljödepartementet, se bilaga 4.

Övrig information

Annan lagstiftning

Länsstyrelsen uppger om att verksamheter som kräver dispens eller tillstånd från någon av föreskrifterna i detta beslut, eller i andra fall, ofta förutsätter prövning enligt annan lagstiftning. Exempel på sådan prövning kan vara dispens från strandskyddsbestämmelser, tillstånd till markavvattning eller annan vattenverksamhet, bygglovstillstånd och dispens från terrängkörningsbestämmelser.

För att bedriva verksamheter eller vidta åtgärder som på ett betydande sätt kan påverka miljön i berört Natura 2000-område krävs tillstånd enligt 7 kap. 28 a § miljöbalken. Undantag är verksamheter eller åtgärder som är nödvändiga för skötseln och förvaltningen av särskilda bevarandeområden. Länsstyrelsen får lämna tillstånd endast om villkoren i 7 kap. 28 b § miljöbalken är uppfyllda, eller om regeringen har gett sin tillåtelse och villkoren i 7 kap. 29 § miljöbalken är uppfyllda.

Brand

Spontana bränder kan tillåtas inom naturreservatets gränser, i enlighet med ”Strategi för naturvårdsbränning och spontana bränder i skyddade områden i Jämtlands län”.



gjort
Beslut i detta ärende har fattats av Susanna Löfgren, tf landshövding efter föredragning av Pär Hedberg, naturvårdshandläggare. I den slutliga handläggningen deltog även Bengt-Åke Strömqvist, tf länsråd och Helena Eriksson, *HE* naturvårdsenhetschef.



Susanna Löfgren
Tf landshövding

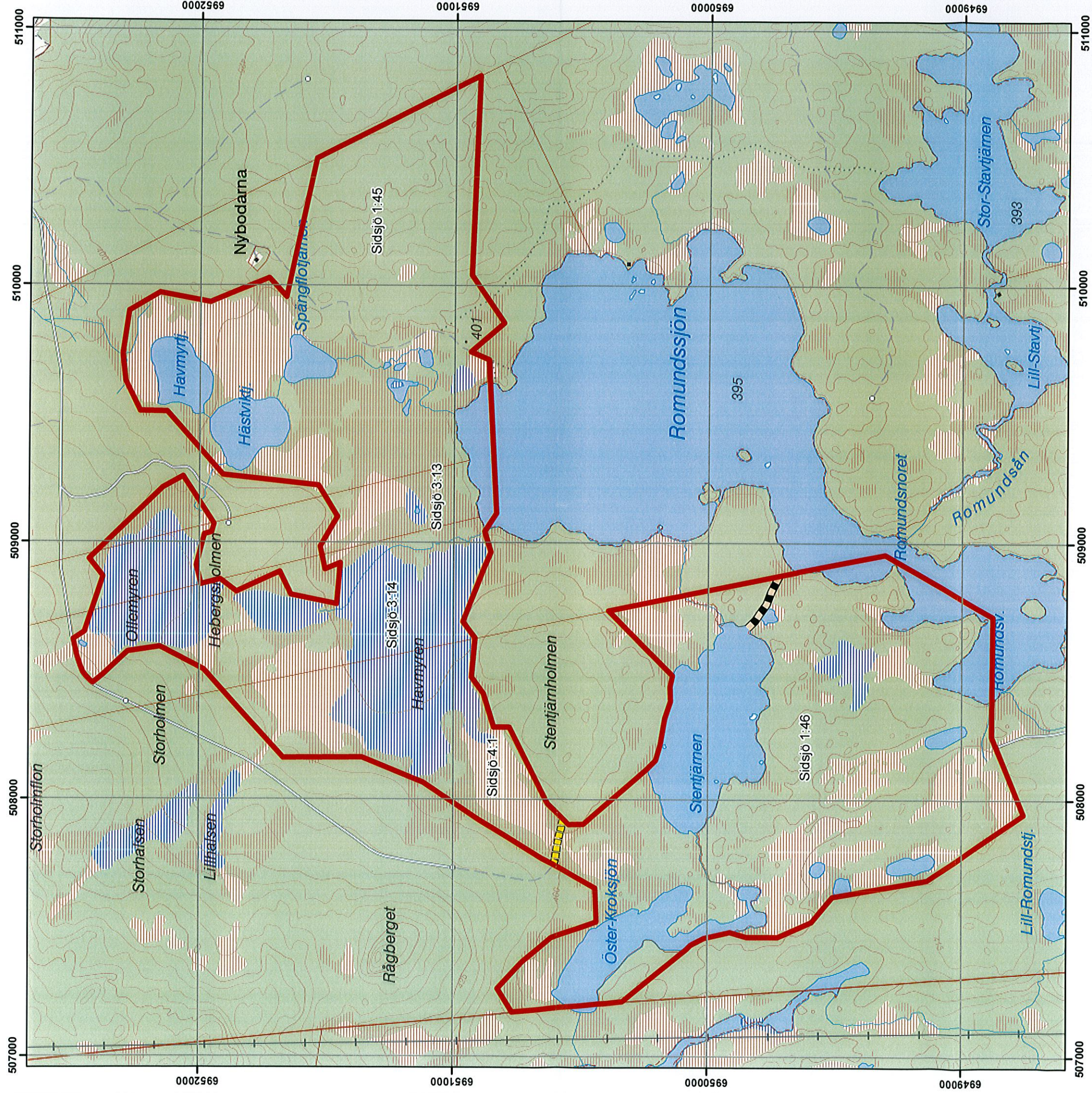


Pär Hedberg
Naturvårdshandläggare

Bilagor




1. Beslutskarta
2. Översiktskarta
3. Skötselplan
- 3a. Karta Skötselområden
- 3b. Karta Natura 2000-naturtyper
4. Hur man överklagar

Havmyrens naturreservat Beslutskarta



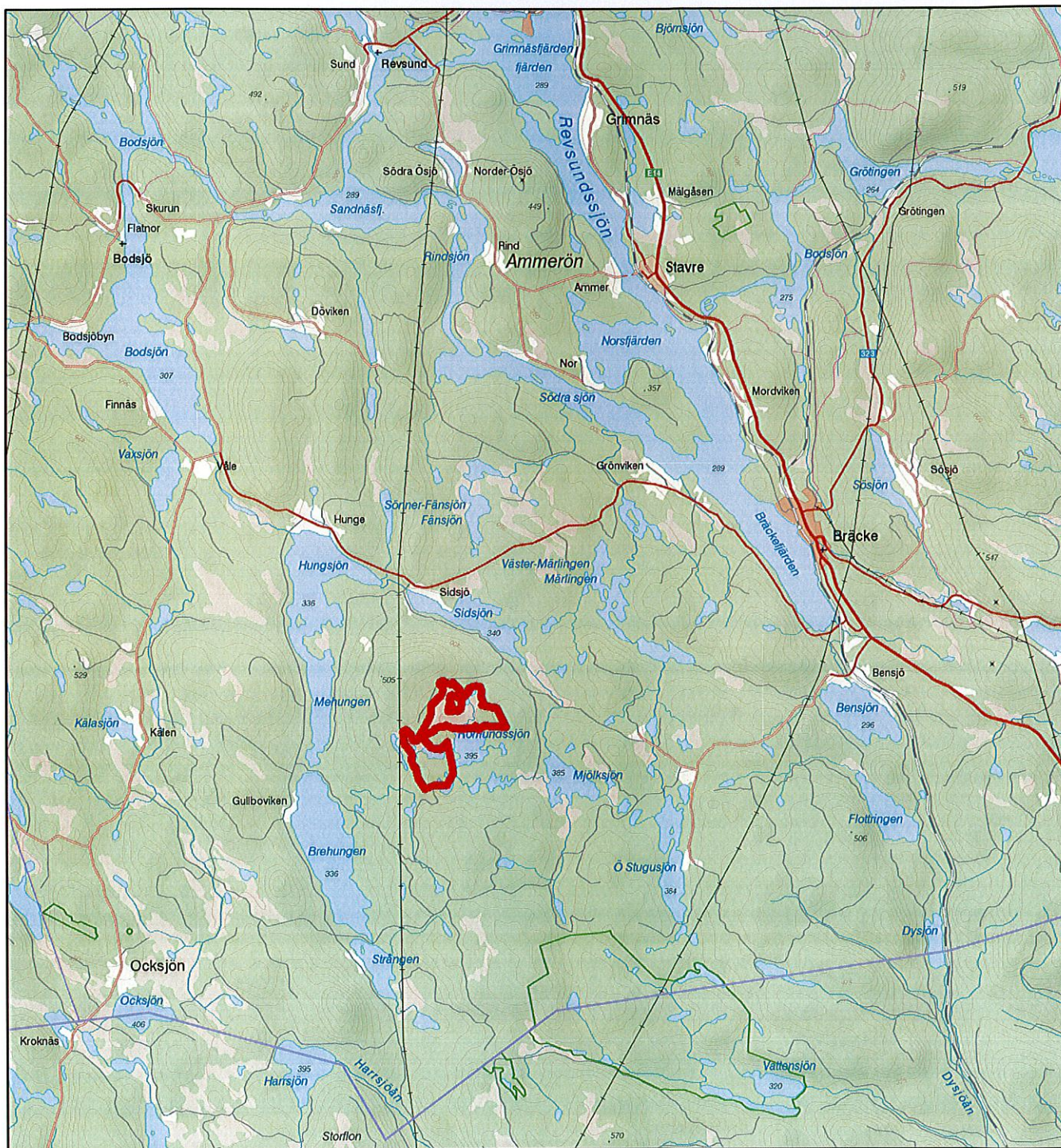
Skala (A3) 1:15 000

Teckenförklaring


-  Naturreservatets gräns
-  Ny väg med undantag från föreskrifter
-  Undantag från förbud mot skotertrafik



Havmyrens naturreservat Översiktskarta



Teckenförklaring

 Naturreservatets gräns

0 5 10 km

Skala 1:200 000





Skötselplan för Havmyrens naturreservat

Innehållsförteckning

BESKRIVNINGSDDEL	2
Syfte.....	2
Beskrivning av naturreservatet	2
Administrativa data	2
Ingående naturtyper	3
Områdesbeskrivning.....	3
Prioriterade bevarandevärden	6
Natura 2000	6
Åtgärdsprogram för hotade arter eller livsmiljöer (ÅGP)	7
PLANDEL.....	9
Skötsel och förvaltning av naturreservatets natur- och kulturvärden	9
Skötselområde <u>A</u> – Våtmarkskomplex, 273 hektar.	9
Skötselområde <u>B</u> – Brandpräglad tallskog, 191 hektar.....	10
Skötselområde <u>C</u> – Delar av Romundsjön, 15 hektar	13
Skötsel och förvaltning av naturreservatets friluftslivsvärden	13
Utmärkning av naturreservatets gräns	13
Sammanfattning och prioritering av planerade skötselåtgärder	13
Övriga uppgifter	14
Uppföljning	14
Tillsyn.....	14
Finansiering av naturvårdsförvaltningen	14
Källförteckning.....	14



BESKRIVNINGSDDEL

Syfte

Syftet med naturreservatet är att bevara, utveckla och till viss del återställa två olika naturmiljöer med mycket höga naturvärden:

- Våtmark, där särskilt de stora öppna, blöta och mineralrika topogena kärren, de välutvecklade sträng-flark-kärren och de artrika sumpskogarna hyser mycket höga naturvärden.
- Brandpräglad och naturskogsartad tallskog.

Värdefulla företeelser och strukturer som särskilt ska beaktas i skydd och förvaltning är:

- Naturlig hydrologi.
- Intern beståndsdynamik, inklusive kontinuitet av gamla träd och död ved.
- Skogsbrand som resulterar i brandskadade och döda träd samt glesare trädskikt och tunnare humusskikt.

Värdefulla artgrupper som särskilt ska beaktas är:

- Kärrlevande mossor och kärlväxter, särskilt de som gynnas av kalk- och mineralrikt markvatten.
- Vedlevande mossor, lavar, svampar och insekter.

Syftet nås främst genom fri utveckling och genom naturvårdsbränning i brandpräglade områden. Även engångsåtgärder i form av återställning av hydrologi samt bortröjning av contortatall kan utföras för att uppnå syftet.

Syftet är samtidigt att uppfylla de åtaganden som följer av att området är utpekad att ingå i det europeiska nätverket av skyddade områden, Natura 2000, enligt Art- och habitatdirektivet.

Vidare är syftet att naturreservatet ska vara tillgängligt för naturupplevelser och friluftsliv, samt ge möjlighet till vetenskaplig forskning.

Beskrivning av naturreservatet

Administrativa data

Namn	Havmyren
Län	Jämtland
Kommun	Bräcke
Fastigheter	Sidsjö 1:45, 1:46, 3:13, 3:14 och 4:1.
Markägare	Staten via Naturvårdsverket (Sidsjö 1:46) samt enskilda markägare.
Areal	479 hektar
Sitekod Natura 2000	SE0720444
Förvaltare	Länsstyrelsen i Jämtlands län



Ingående naturtyper

Naturtyper enligt KNAS ¹	Areal (ha)	Naturtyper enligt NNK ²	Areal (ha)
	70		
Sjöar och vattendrag	148	Sjö, ospecificerad (3100)	43
Våtmark	46	Myrsjöar (3160)	27
Sumpskogsimpediment		Mindre vattendrag (126/3260)	(2503m) 0,4
	92	Icke-natura vattendrag (3999)	(345m) 0,1
Tallskog	6,6		
Granskog	29	Öppna mossar och kärr (7140)	36
Barrblandskog	37	Rikkärr (7230-7233)	58
Barrsumpskog	24	<i>varav öppna (7233)</i>	(57)
Lövblandad barrskog	2,7	Aapamyror (7310)	83
Triviallövsog	1,5		
Lövsumpskog	18	Taiga (9010)	152
Hygge / ungsog	5,8	Lövsumpskog (9080)	0,7
Impediment		Skogsbevuxen myr (9740/91D0)	61
		Obestämt: Taiga/icke-natura skog (9810)	0,3
		Icke-natura skog (9900 = ungsog/kalyta)	21
		Öppen icke-natura typ (6960)	0,1

¹ Data från "Kontinuerlig naturtypskartering i skyddade områden" (KNAS), Metria.

Uttag från databas 2013-05-03

² Data från "Natura naturtypskartan" (NNK), Naturvårdsverket. Kodnummer för respektive naturtyp anges inom parentes. Uttag från databas 2013-09-03. Registrerade naturtyper och arealer kan förändras allt eftersom kunskapen om området ökar. Kontakta Länsstyrelsen i Jämtlands län för aktuella uppgifter.

Områdesbeskrivning

Området är beläget i ett vattenrikt område ca 4 km söder om Sidsjö i Bodsjö socken, Bräcke kommun. Objektet är nästan 500 ha stort och består till största delen av ett myrkomplex mellan mosaikartade skogar och bergbundna blockmarker. Ett flertal tjärnar och en större sjö karaktäriserar området. De mångformiga våtmarkerna inom naturreservatet är anmärkningsvärt lite påverkade av dikning eller andra ingrepp som kan störa den naturliga hydrologin. Till största delen är de mycket blöta och ofta av rikkärrskaraktär vilket medför både höga botaniska värden och ett rikt fågelliv. Tallen är det dominerande trädslaget i området, både som ett glest trädskikt på myrarna och som fastmarksskog. Det finns gott om riktigt gamla träd och stora delar av tallskogen är flerskiktad och tydligt brandpräglad. Havmyrområdet har en värdefull och särpräglad lavflora med förekomst av ringlav och grenlav, båda mycket ovanliga inslag i denna del av Sverige, samt stora förekomster av varglav. Det är också ett mycket värdefullt område för många våtmarksfåglar samt för tjäder.

Geologi och topografi

Området är flackt och ligger huvudsakligen på en höjd av 395-410 meter över havet. Naturreservatets högsta punkt på nära 440 meter över havet ligger i slutningen upp mot Tovberget i den nordöstra delen. Havmyren ligger i den naturgeografiska zon som kallas



Östjämmtska bergkullelandskapet. Här består urberget av revsundsgranit, som är en sur och relativt svårvittrad bergart. Urberget täcks av sandig och rikblockig morän och av torvmark. Vegetationen på fastmarken ger ett intryck av att moränen skulle vara näringsfattig, men områdets rika våtmarker skvallrar om att moränen måste ha ett visst kalkinslag som transporterats med inlandsisen från kalkområdet i Storsjöbygden. Troligen har kalken i de översta jordlagren lakats ur, medan markvattnet som rör sig nedför Sidsjöberget fortfarande är rikt på kalk. Visserligen finns det inslag av diabas i Sidsjöberget, vilket är en mer lättvittrad bergart än den dominerande revsundsgraniten, men det räcker knappast för att förklara rikkärren nedanför.

Våtmark och sumpskog

Området kring Havmyren utgörs till största del av ett myrkomplex som karaktäriseras av blöta topogena kärr och sträng-flarkkärr med avvattning mot anslutande Romundsjön. De stora öppna sträng-flarkkärrarna i nordvästra delen av naturreservatet (främst Havmyren och Ollemyren) slutar svagt mot sydväst och genomsilas av markvatten från Sidsjöberget. Detta rikligt genomrinnande vatten sprids över en stor del av myrkomplexet som ligger på norra sidan av Romundsjön. Våtmarkerna i den nordöstra delen, med det välutvecklade sträng-flarkkärrret Spängflon, slutar mot sydost och får huvudsakligen sitt vatten från Tovberget i öster. I dessa områden, som i så stor utsträckning påverkas av genomsilande vatten från kringliggande höjder, märks tydliga rikkärrensinslag med en klar dominans av brunmossor i bottenskiktet och med kärlväxter som axag, blodnycklar, brudsporre och myrstarr. I det blöta bottenskiktet dominerar korvskorpionmossa och guldspärrmossa. I södra delen av naturreservatet ligger våtmarkerna ofta insprängda mellan lägre moränryggar och genomsilas därmed inte i lika hög utsträckning av mineralrikt markvatten och har därför en fattigare karaktär än övriga våtmarkspartier. Vid Länstyrelsens våtmarksinventering klassades hela våtmarkskomplexet kring Havmyren i högsta naturvärdesklassen och området ingår nu i Myrskyddsplan för Sverige.

I eller i anslutning till våtmarkerna finns ett tiotal tjärnar av olika storlekar och ett flertal bäckar som binder samman kärr och tjärnar för att slutligen rinna ut i Romundsjön. Området är vattenrikt och mångformigt och det har en hög grad av naturlighet då det inte är påverkat av vare sig dikningar eller dämningar. Tyvärr har vi inte tillgång till några inventeringar eller andra uppgifter om tjärnarnas och bäckarnas naturvärden.

En betydande andel av det flacka våtmarkskomplexet består av trädklädda myrar eller sumpskogar, till största delen bevuxna med flerskiktad och gles tallskog med inslag av gran och glasbjörk. Framför allt i kantzonen mot de öppnare kärrytorna är de ofta i det närmaste opåverkade av skogsbruksåtgärder. Även längre från kärrkanterna finns spridda, orörda bestånd med tallar som är över 150 år. Torrakor och högstubbar, ofta bevuxna med varglav, finns spridda i kantskogen och som solitärer på öppnare myrpartier. Sparsamt förekommer också tallågor i olika nedbrytningsstadier och dimensioner. I ett stråk mellan objektets nordöstra tjärnar och ner till Romundsjön, förekommer en flerskiktad, låg och senvuxen björksumpskog. Här finns ett mindre inslag av tall och gran bland risiga dvärgbjörkbestånd. Björkhögstubbar med spår av gnag och kläckhål av vedlevande insekter förekommer spritt i området och här och var hittar man bohål och hackspår av hackspettar. På björkhögstubbarna förekommer många olika knappålsvarter. Björklågor i olika nedbrytningsstadier förekommer bitvis i rikliga mängder. Delar av detta område har klassats som nyckelbiotop.



Spritt i hela området, men med en koncentration i den södra delen, finns mindre fastmarksholmar och fastmarksryggar av storblockig och sandig morän som ofta hyser naturskogsartade tallbestånd i kanterna.

Brandpräglad tallskog

Framförallt Tovbergets sydvästsluttning i områdets östra del består av gammal brandpräglad och flerskiktad tallskog, som till stor del pekats ut som nyckelbiotop. Området är påverkat av dimensionsavverkningar på 1800-talet och tidigt 1900-tal, men framförallt i de svårframkomliga blockmarkerna finns det kvar många gamla tallar i åldrar på långt över 200 år. De gamla tallarna är generellt märkta av flera skogsbränder och många har mer än fyra invallningar i brandljuden. Död ved finns i måttlig omfattning och utgörs främst av toppdelar eller grova stockar som blivit kvarlämnade vid dimensionsavverkningarna. Lågorna har relativt god spridning i nedbrytningsstadier och de flesta bär spår av brand. Torrträd, ofta beklädda med varglav, finns sparsamt. Vanligare är de grova och ofta brandskadade högstubbarna som är spridda i skogen. I området finns även flera fuktsvackor med större gran- och björkinslag. I dessa svackor kan man finna gölar kring vilka det ofta växer grövre asp och sälg.

Även de flesta moränryggarna och mindre fastmarksholmar som ligger insprängda bland områdets vidsträckta våtmarker hyser gammal flerskiktad tallskog som oftast bär spår av bränder, även om brandfrekvensen oftast varit betydligt lägre än på Tovberget. Särskilt i områdets sydligaste delar är denna typ av skog utbredd och hyser relativt höga naturvärden. Här finns dock även spår av modernt skogsbruk i form av en omkring 20 år gammal ungskog av contortatall och en yngre avverkning med kvarlämnade tallöverståndare.

Områdets tallskogar hyser gott om tjäder och ett flertal tjäderspelsplatser är kända.

Kulturhistoria och tidigare markanvändning

Kring Romundsjön finns flera spår efter förhistoriska boplatser men ingen av dessa fyndplatser ligger inom naturreservatet. På Hebergsholmen finns också spår efter tidig järnframställning i form av bland annat slagvarpar. På myren kring Hebergsholmen finns ett flertal källor med järnockra och några gropar i myren har tolkats som möjliga myrsmalmstag. Järnockran lär ända sedan medeltiden ha rostats på Hebergsholmen och använts för järnhantering. På de vidsträckta myrmarkerna har man bedrivit starrslåtter i stor skala och rester efter så kallade starrgolv eller starrhässjor kan fortfarande ses. Det finns även mindre områden, främst kring nedre delen av Havmyrbäcken, där mer högproducerande ängsmarker röjts fram. Dessa gamla ängar är nu åter igenväxta och i många fall bevuxna med fullvuxen skog. På myren strax öster om Havmyrtjärnen bedrevs torvtäkt ända in på 50-talet och där finns även en gammal ”mosslada”. På denna myr finns några mindre diken, vilka kanske utgör de enda diken i hela detta stora våtmarksområde.

Områdets skogar är tydligt påverkade av tidigare markanvändning. Mellan omkring 1800 och 1930 nyttjades skogarna i området, liksom vissa våtmarkspartier, för fåboddrift. Djuren från åtminstone två fåbodar har betat inom området och förutom själva betespåverkan har fåbodbruket medfört att skogarna, särskilt i närheten av fåbodarna, är påverkade av luckhuggningar för att gynna betet och av ved- och virkesuttag för husbehov. Vintertid har samerna använt området som renbetesland, vilket påverkat såväl de hänglavsrika sumpskogarna som de lavrika tallskogarna. I slutet av 1800-talet gjordes en omfattande



dimensionshuggning av tall, vilket lämnat gott om tydliga spår i området i form av grova och höga tallstubbar. Ett flertal kolbottnar har hittats inom området, liksom någon kojrest som troligen också härrör från kolarperioden på 1930-40-talen. Även en gammal tjärdal finns i anslutning till Nybodarna. Inom naturreservatet är endast små partier påverkade av modernt skogsbruk. Däremot så kalhöggs hela Hebergsholmen och skogen norr därom redan kring 1960 och fler och fler avverkningsytor uppkommer kontinuerligt i närheten av naturreservatet.

Det har inte funnits några större allfartsvägar genom området men längs hela västra sidan av naturreservatet ledde en numera svårfunnen stig från Sidsjö söderut till Romundsbodarna, och i områdets nordöstra del ledde en stig från Österbodarne (Östboda) på sydöstra sidan av Sidsjön ner till Romundsjön via Nybodarna. På kartan från lagaskiftet syns en byggnad där stigen når Romundsjön och detta kan mycket väl vara det båthus som gett den intilliggande myren sitt namn. Numera är stigen ersatt av en enklare bilväg med en något annan sträckning och där den når sjön ligger nu ett mer modernt båthus.

Rennäring

Området kring Havmyren utgör viktigt vinterbetesland för såväl Jijnjevaerie som Njaarke samebyar. För Jijnjevaerie sameby är ett större område kring Havmyren av riksintresse och delar av själva naturreservatet används som uppsamlingsområde. Njaarke anger området som ”trivselland” för renarna.

Friluftsliv

Området används huvudsakligen som jaktmark och för fiske. Stentjärn är särskilt populär för vinterfiske.

Prioriterade bevarandevärden

Naturreservatets prioriterade bevarandevärden är:

- Stort, blött och öppet topogent kärr med opåverkad hydrologi och med förekomst av kalk- eller mineralpåverkad flora.
- Välutvecklade sträng-flark-kärr med opåverkad hydrologi.
- Sumpskogar med opåverkad hydrologi och en artrik och högvuxen undervegetation.
- Brandpräglad tallskog med gamla brandskadade träd, torrakor och lågor i olika nedbrytningsstadier, samt dess förekomst av vedlevande mossor, lavar, svampar och insekter.
- Värdefull lavflora på träd i eller i anslutning till våtmark.

Natura 2000

Naturreservatet är utpekat att ingå i det europeiska nätverket av skyddade områden, Natura 2000, enligt Art- och habitatdirektivet (som SCI-område). I tabellerna nedan redovisas de förekommande arter och naturtyper som är registrerade i Natura 2000-nätverket och som Sverige därigenom förbundit sig att bevara inom detta område. Naturtyper och arealer nedan är hämtade från NNK-databasen den 3 september 2013. Registrerade naturtyper och arealer kan förändras allt eftersom kunskapen om området ökar. Kontakta Länsstyrelsen i Jämtlands län för aktuella uppgifter.



Ingående naturtyper enligt EU:s Art- och habitatdirektiv för Natura 2000.

Kod	Naturtyp	Areal (ha)
	Sjö- och vattendragshabitat	
	Sjö, ospecificerad (3100)	43
3160	Myrsjöar	27
3260	Mindre vattendrag	(2503 m) 0,4
	Myrhabitat	
7140	Öppna mossar och kärr	36
7230	Rikkärr	58
7310	Aapamyror	83
	Skogshabitat	
9010	Taiga*	152
9080	Lövsumpskog*	0,7
91D0	Skogsbevuxen myr*	61

* Prioriterad naturtyp enligt EU:s Art- och habitatdirektiv.

Ingående arter enligt EU:s Art- och habitatdirektiv för Natura 2000.

Kod	Art
1926	Slät tallkapschongbagge <i>Stephanopachys linearis</i>
1927	Grov tallkapschongbagge <i>Stephanopachys substriatus</i>

Åtgärdsprogram för hotade arter eller livsmiljöer (ÅGP)

Vid förvaltningen av naturreservatet ska särskild hänsyn tas till av Naturvårdsverket fastställda åtgärdsprogram för hotade arter eller livsmiljöer. Åtgärdsprogram som är aktuella för detta naturreservat har beaktats i de skötselåtgärder som anges i skötselplanen. Om Länsstyrelsen får ny kunskap om arter eller naturtyper berörda av ÅGP inom naturreservatet ska prioriterade åtgärder för dessa kunna utföras, under förutsättning att de inte bryter mot naturreservatets syfte. På samma sätt ska prioriterade åtgärder i ännu ej fastställda åtgärdsprogram kunna utföras i naturreservatet när programmen fastställts.



Åtgärdsprogram för hotade arter eller naturtyper som är särskilt viktiga för förvaltningen

Åtgärdsprogram	Fastställt	Kommentar
Rikkärr	Ja	Naturtypen omfattar en stor del av naturreservatet.
Brandinsekter i boreal skog	Ja	Två av de berörda arterna är kända i naturreservatet och naturvårdsbränning är en viktig förvaltningsåtgärd i området.
Skalbaggar på nyligen död tall	Nej	Ingen av de berörda arterna är kända i naturreservatet, men de planerade naturvårdsbränningarna kommer att skapa rikligt med substratet "nyligen död tall".
Skalbaggar på äldre död tallved	Nej	Ingen av de berörda arterna är kända i naturreservatet, men substratet "äldre död tallved" förekommer i relativt stor mängd i naturreservatet.



PLANDEL

Skötsel och förvaltning av naturreservatets natur- och kulturvärden

Naturreservatet är uppdelat i tre olika skötselområden. Skötseln omfattar huvudsakligen fri utveckling (A) och naturvårdsbränning (B). Område C saknar förvaltningsinriktning.

Skötselområde A – Våtmarkskomplex, 273 hektar.

Skötselområdet är uppdelat i två delområden och utgörs av ett större våtmarkskomplex med visst inslag av fastmark och ett flertal tjärnar. Naturvärdena är främst knutna till såväl öppna som trädbevuxna kärr samt till sumpskog. Området är i det närmaste helt opåverkat av dikning. Där finns bara några enstaka små diken med begränsad påverkan i områdets ytterkant. I vissa skogspartier förekommer spår av brand, men nuvarande naturvärden är huvudsakligen knutna till intern beståndsdynamik. Ett par mindre skogsholmar är avverkad i sen tid, liksom några smala kantzoner.



Del av det mineralrika och blöta sträng-flarkkärret på själva Havmyren.

Bevarandemål

Områdets våtmarker ska hysa naturlig hydrologi, naturlig näringsstatus och vara fria från körskador. Ingen igenväxning ska ske av öppna partier. I aapamyren ska det finnas tydliga sträng- och flarkstrukturer som inte avtar med tiden. Rikkärren ska ha baskatjonrika förhållanden och hysa en artrik vegetation. Våtmarken ska ha rika och ej minskande



förekomster av för naturtyperna typiska arter (se bilaga 4), särskilt bland rikkärrens kalkgynnade kärlväxter och kalkgynnade mossor.

Områdets sjöar och vattendrag ska ha naturligt vattenstånd och vattenflöde. De ska inte vara påverkade av onaturlig näringstillförsel eller av slamtransport. Vattenmiljöerna ska ha rika och ej minskande förekomster av för naturtyperna typiska arter.

Såväl sumpskogar som fastmarksskogar inom våtmarkskomplexet ska vara naturskogsartade och kunna domineras av såväl barr- som lövträd, men vara utan inslag av främmande trädslag. Naturtyperna ska präglas av förekomster av gamla träd och rik tillgång på död ved. Särskilt i sumpskogsområdena ska hydrologin vara naturlig. Brand ska kunna spela en viss roll i skogens utveckling, men intern beståndsdynamik ska vara den rådande ekologiska processen. Skogsmarken ska ha rika och ej minskande förekomster av för naturtyperna typiska arter, främst inom artgrupperna epifytiska lavar, vedsvampar, vedlevande insekter och hackspettar (se bilaga 4).

Målarealer för skötselområdets naturtyper (enligt NNK).

Kod	Naturtyp	Areal år 2012 (ha)	Målareal (ha)
3160	Myrsjöar	25	25
	Sjö, ospecificerad (3100)	24	24
3260	Mindre vattendrag	(1712 m) 0,3	(2000 m) 0,3
	Dikade mindre vattendrag	(345 m) 0,1	0
7140	Öppna mossar och kärr	35	35
7230	Rikkärr	37	37
7310	Aapamyrar	72	72
9010	Taiga	30	37
9080	Lövsumpskog	0,1	0,1
91D0	Skogsbevuxen myr (9740)	42	42
	Ickenatura-skog (9900 ungskog/kalyta)	7,3	0

Skötselåtgärder

- Fri utveckling.

Följande ej prioriterade skötselåtgärder ska dock vara möjliga att utföra i skötselområdet om det ur praktiska och biologiska aspekter bedöms som lämpligt:

- igenläggning av diken samt röjning av igenväxningsvegetation längs dem, samt
- återupptag av myrslätter.

Skötselområde **B** – Brandpräglad tallskog, 191 hektar

Skötselområdet omfattar tre delområden (B1-B3) som har samma förvaltningsinriktning men som ändå skiljer sig något i förutsättningarna för skötselåtgärderna.



Parti av tallnatskogen på Tovbergets västra sida.

Område B1 är 61 hektar stort och utgörs av ett gammalt tallskogsområde på Tovbergets västra sida. Andelen gamla tallar, som ofta överlevt ett flertal bränder, är påtaglig. I området finns även måttligt till rikligt av både stående och liggande död ved. Områdets topografi och de höga naturvärden som är knutna till befintlig död ved gör det relativt komplicerat att genomföra en naturvårdsbränning med önskvärt resultat. I områdets nedre västra del leder en väg ner mot Romundsjön. Denna väg kan med fördel användas för brandavgränsning.



Område B2 är 121 hektar stort och utgörs av ett flackt tallskogsområde med stora inslag av myrar och tjärnar. Tallskogen har generellt en beståndsålder på 100-125 år och ofta förekommer betydligt äldre överståndare. I området finns sparsamt med död ved i form av lågor och torrakor. Det finns ett par mindre bestånd av yngre och mer enskiktad tallskog på omkring 60 år, liksom en omkring 2 hektar stor fröträdställning. Ett omkring 5,5 hektar stort bestånd, som går ut som en udde i Romundsjön, är av blandskogskaraktär och har omkring 30 % lövandel. En plantering av contortatall i området har avgränsats som ett eget delområde (se B3). Området har gott om naturliga brandgränser och lämpar sig mycket väl för naturvårdsbränning. Området nås via skogsbilväg från söder.

Område B3 är 10 hektar stort och utgörs av en plantering av contortatall. Planteringen utfördes omkring 1990. Området nås via skogsbilväg från söder.

Bevarandemål

Skötselområdet ska bestå av talldominerad barrnaturskog, utan inslag av främmande trädslag. Skötselområdets struktur och sammansättning ska vara tydligt präglad av brand och branden ska ha en roll i områdets fortsatta utveckling. I perioder efter brand/bränning är delområden öppna och präglade av betydande mängder död ved. I senare stadier efter brand är områdena mer slutna. Det ska finnas rikliga och ej minskande förekomster av för naturtypen typiska arter (se bilaga 4), främst inom artgrupperna vedsvampar, vedlevande insekter och hackspettar. Gynnsamt tillstånd ska råda för de i Natura 2000-nätverket utpekade arterna slät tallkapuschongbagge, *Stephanopachys linearis* och grov tallkapuschongbagge, *S. substriatus*, samt för deras livsmiljö.

Målarealer* för skötselområdets naturtyper (enligt NNK).

Kod	Naturtyp	Areal år 2012 (ha)	Målareal (ha)
3160	Myrsjöar	1,8	1,8
	Sjö, ospecificerad	1,5	1,5
3260	Mindre vattendrag	(791 m) 0,1	(791 m) 0,1
7140	Öppna mossar och kärr	1,0	1,0
7230	Rikkärr	31	31
7310	Aapamyrar	11	11
9010	Taiga	121	134
9080	Lövsumpskog	0,7	0,7
91D0	Skogsbevuxen myr	19	19
	Ickenatura-skog (ungskog/kalyta)	13	0

* Ingen målareal anges för 0,1 hektar öppen icke-natura naturtyp (= övergiven täkt)

Skötselåtgärder

- Naturvårdsbränning med för regionen naturligt intervall. När åtgärden ska utföras i område B1 bör särskilt stor hänsyn tas till död ved och gamla träd, så att dessa värden till stor del kan bevaras.
- Alternativ åtgärd för område B3: All contortatall avverkas och tillvaratas före naturvårdsbränning.



- Rökning av eventuellt nyetablerad contortatall efter bränning i område B3. Rökning sker omkring fem år efter naturvårdsbränning.

Skötselområde **C** – Delar av Romundsjön, 15 hektar

Området utgörs av små delar av Romundsjön som endast inkluderats i naturreservatet av arronderingsskäl. Inga bevarandemål eller skötselåtgärder anges för området.

Skötsel och förvaltning av naturreservatets friluftslivsvärden

Friluftslivet i området är idag inte särskilt utvecklat, men i samband med att det skyddas som naturreservat bedöms dess betydelse för friluftslivet att öka.

Bevarandemål

Vid naturreservatets entréer ska det finnas god information om naturreservatets natur- och kulturvärden, samt om de bestämmelser som gäller för naturreservatet.

Skötselåtgärder

- Två parkeringsplatser anläggs (se bilaga 3a).
- Informationstavlor om naturreservatet sätts upp vid områdets entréer (se bilaga 3a).
- Vid behov utförs underhåll av friluftsanordningar.

Dessutom ska följande ej prioriterade åtgärder vara möjliga att utföra:

- uppmärkning och rökning av nya och befintliga leder, samt
- anläggning av rastplats.

Utmärkning av naturreservatets gräns

Naturreservatet skall utmärkas i fält enligt svensk standard och enligt Naturvårdsverkets anvisningar.

Sammanfattning och prioritering av planerade skötselåtgärder

Skötselområde	Skötselåtgärder	Prio
Hela naturreservatet	Markering av naturreservatets gränser.	1
A	Fri utveckling.	1
B1	Naturvårdsbränning.	2
B2-B3	Naturvårdsbränning.	1
B3	Alternativ åtgärd: Avverkning, bortförel av contorta <u>innan</u> bränning.	-
B3	Rökning av nyetablerad contorta efter brand.	2
Friluftsliv	Anläggning av två parkeringsplatser.	1
Friluftsliv	Uppsättning av två informationstavlor.	1

Utöver ovan listade prioriterade skötselåtgärder ska det inom området vara möjligt att:

- lägga igen diken (A),
- återuppta myrslätter (A), samt
- märka upp gamla och nya leder och anlägga rastplats.

Övriga uppgifter

Uppföljning

En uppföljning av beskrivna bevarandemål ska ske för varje skötselområde för bedömning av områdets bevarandetillstånd. Uppföljningsarbetet anges och utförs av Länsstyrelsen eller av denne enligt skrivna avtal utsedd uppdragstagare. Resultat från kommande uppföljning av bevarandestatusen kan eventuellt påkalla en revidering av skötselplan och målindikatorer. Målindikatorer för uppföljning av bevarandemålen för naturreservatets skötselområden anges i ett särskilt dokument kallat uppföljningsplan och beslutas om separat.

Tillsyn

Länsstyrelsen ansvarar för fortlöpande tillsyn av att naturreservatets föreskrifter efterlevs.

Finansiering av naturvårdsförvaltningen

Naturvårdsförvaltningen bekostas av Naturvårdsverket genom skötselanslag för biotopvårdande åtgärder, utmärkning av reservatets gränser, områdestillsyn samt löpande underhåll.

Källförteckning

Tryckta källor

Bräcke kommun 2003. Översiktsplan för Bräcke kommun.

Bräcke kommun 2003. Vindkraft i Bräcke kommun. Tillägg till Översiktsplan.

Lundqvist, J. Sveriges geologiska undersökning 1969. Jordartskarta över Jämtlands län.

Länsstyrelsen i Jämtlands län 2002. Våtmarker i Jämtlands Län, del 3. Objekt 18F0D01.

Natur i Jämtlands län 2002:2.

Länsstyrelsen i Jämtlands län 2012. Strategi för naturvårdsbränning och spontana bränder i skyddade områden i Jämtlands län 2012-2021. Diarienumr. 511-3838-2012.

Naturvårdsverket 2005. Naturvårdsbränning. Vägledning för brand och bränning i skyddad skog. Naturvårdsverkets Rapport 5438.

Naturvårdsverket 2005. Naturskyddsåtgärder i skogmyrmosaiker. Vägledning. Naturvårdsverkets Rapport 5516.

Naturvårdsverket 2006. Åtgärdsprogram för bevarande av rikkärr. Naturvårdsverket rapport 5601.

Naturvårdsverket 2006. Åtgärdsprogram för bevarande av brandinsekter i boreal skog. Naturvårdsverket rapport 5610.



- Naturvårdsverket 2007. Myrskyddsplan för Sverige. Objekt 1011980 Havmyren. Naturvårdsverket Rapport 5669.
- Naturvårdsverket 2008. Planering av naturreservat – vägledning för beskrivning, indelning och avgränsning. Naturvårdsverkets Rapport 5788.
- Naturvårdsverket 2010. Uppföljning av skyddade områden i Sverige. Riktlinjer för uppföljning av friluftsliv, naturtyper och arter på områdesnivå. Naturvårdsverkets Rapport 6379.
- Naturvårdsverket 2013. Förvaltning av skogar och andra trädbärande marker i skyddade områden. Naturvårdsverket Rapport 6561.
- Naturvårdsverket och Skogsstyrelsen 2005. Nationell strategi för formellt skydd skog.
- Skogsstyrelsen 2000. Signalarter. Indikatorer på skyddsvärd skog. Flora över kryptogamer.
- Skogsstyrelsen 2002. Handbok för inventering av nyckelbiotoper.
- Sveriges geologiska undersökning 1984. Karta över berggrunden i Jämtlands län utom förevarande Fjällsjö k:n.

Källor på internet

- Artdatabanken och Naturvårdsverket. Artportalen. www.artportalen.se.
- Lantmäteriet. Historiska kartor. Laga skifte över Sidsjö 1889, Akt 23-BOD-55, Generalstabskarta 73 Bräcke 1902 och Fastighetskarta 18F 0d Romundsjön 1970. <http://historiskakartor.lantmateriet.se>.
- Naturvårdsverket. Vägledningar för svenska naturtyper och arter i EU:s naturvårdsdirektiv. www.naturvardsverket.se/Stod-i-miljoarbetet/Vagledning-amnesvis/Natura-2000/
- Riksantikvarieämbetet. Fornminnesregistret. Forsök. RAÅ 39:1, 89:1, 91:1; 199:1 och 200:21. www.raa.se/cms/forsok/start.html.
- Sametinget. Underlag för planer. www.sametinget.se/8382 Kartor över Riksintresse, strategiska platser och årstidsland för Jijnjevaerie och Njaarke.
- Skogsstyrelsen. Nyckelbiotoper och objekt med naturvärden. Skogens källa. Objekt 18F 0d nr 01, 04 och 10. www.skogsstyrelsen.se/Aga-och-bruka/Skogsbruk/Karttjanster/Skogens-Kalla.
- Sveriges lantbruksuniversitet (SLU). Rödlisade arter i Sverige. www.artfakta.se.

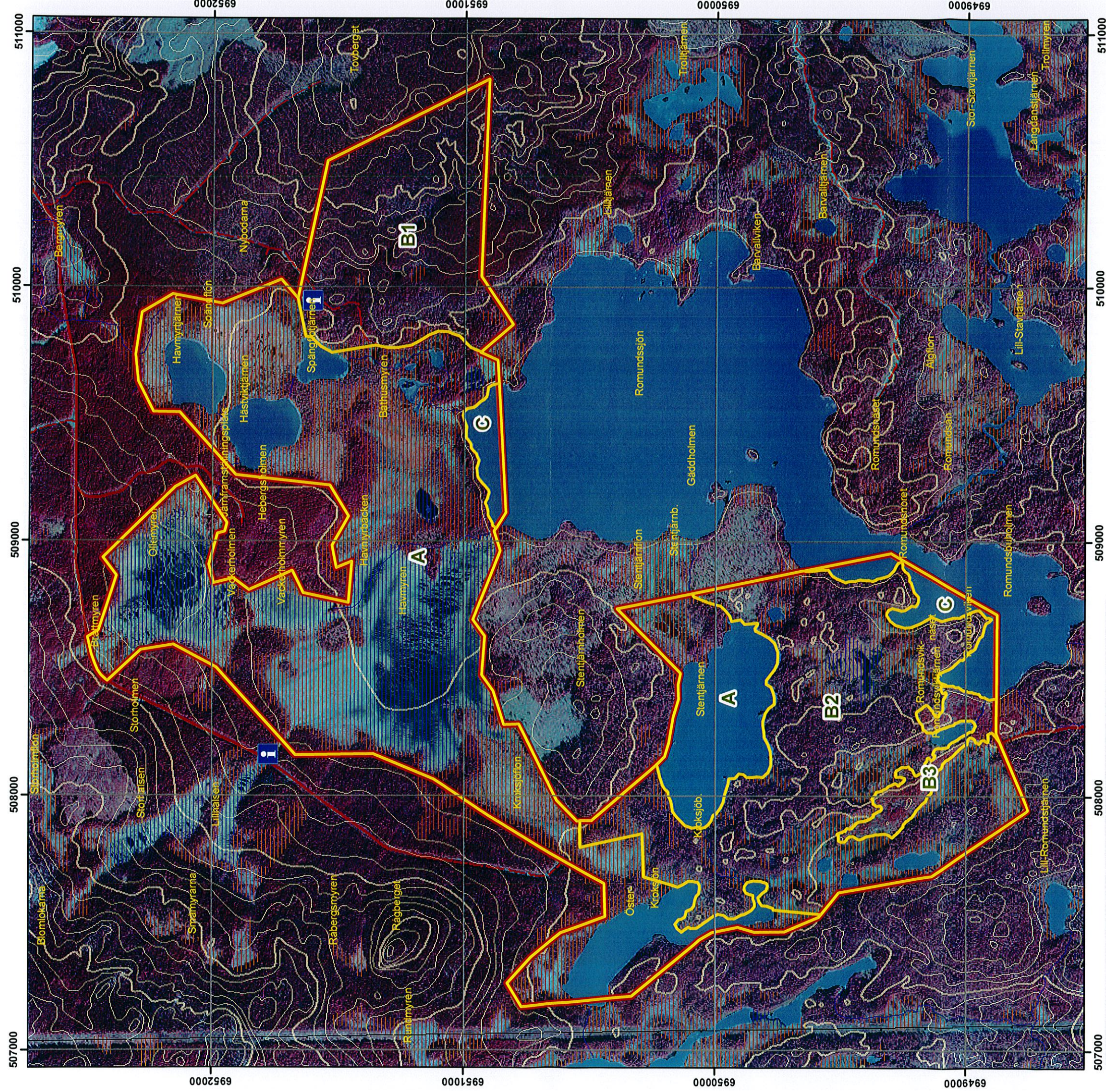
Ej tryckta källor

- Länsstyrelsen i Jämtlands län. Riksintresse för naturvård, registerblad NRO23093 Havmyren.
- Länsstyrelsen i Jämtlands län. Länsstyrelsens artdatabas.
- Länsstyrelsen i Jämtlands län. Länsstyrelsen naturvärdesinventeringar.




Foto: Pär Hedberg. Länsstyrelsen Jämtlands län. Fotot på beslutsdokumentets första sida är tagen från Brattmyren ner över Ollemyren.



Havmyrens naturreservat Skötselområden



Teckenförklaring

-  Information och parkering
-  Skötselområden
-  Naturreservatets gräns



Skala (A3) 1:15 000



Utskrift NNK Punkt

Utskrift NNK Linje

— 126 Mindre vattendrag <3 m
(3260)

— 3999 Icke-natura vattendrag, ej
alpint

Utskrift NNK Yta

■ 3100 - Sjö

■ 3160 - Myrsjöar

■ 6960 - Öppen icke-natura
naturtyp

■ 7140 - Öppna mossar och kärr

■ 7230 - Rikkärr

■ 7233 - Rikkärr öppna
(krontäckning 0-30%)

■ 7310 - Aapamyrar

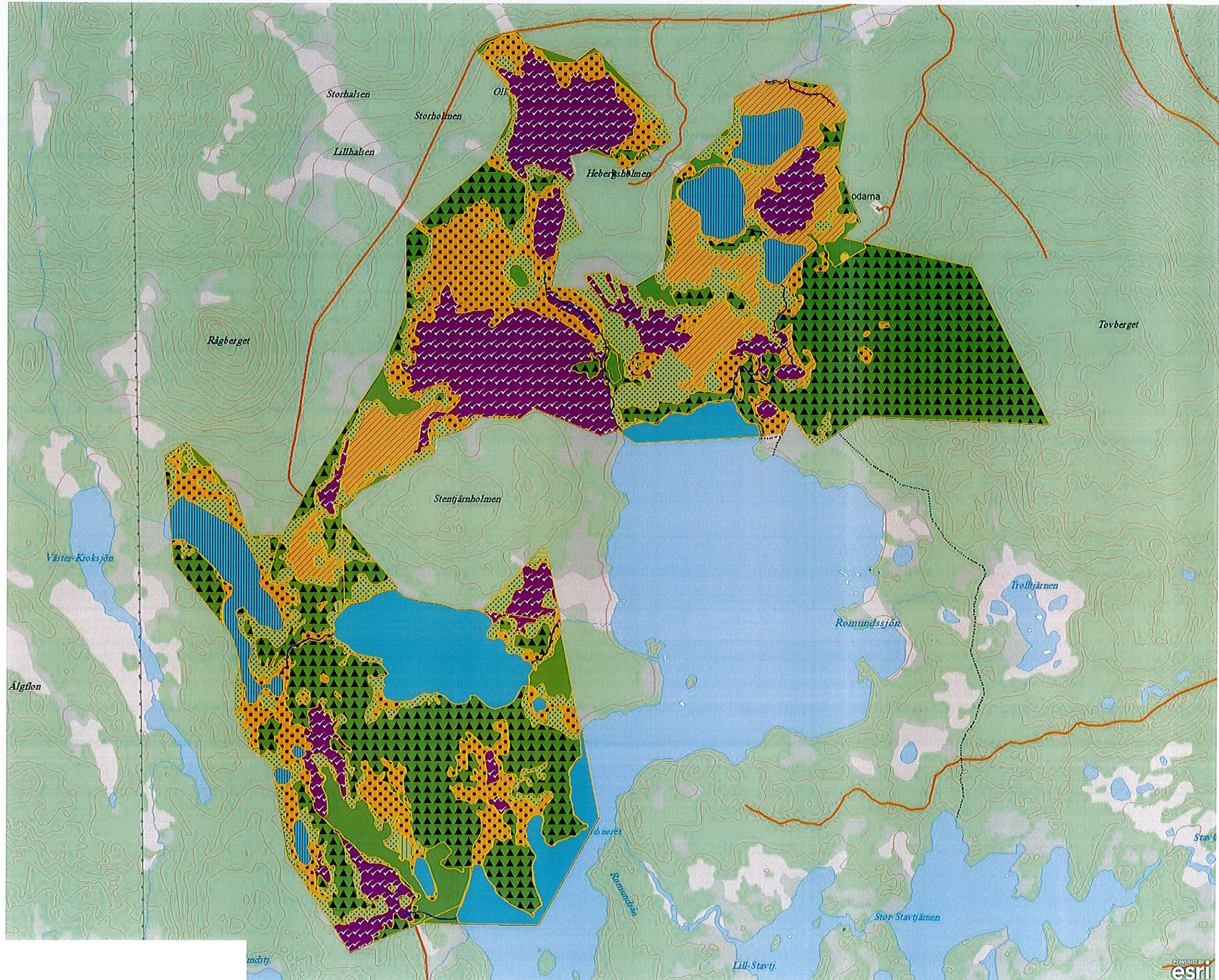
■ 9010 - Taiga

■ 9080 - Lövsumpskog

■ 9740 - Skogbevuxen myr

■ 9810 - Obestämd Taiga/
ickenatura-skog

■ 9900 - Icke-natura skog



Bilaga 4 Artförteckning för Havmyrens naturreservat

Latinskt namn	Svenskt namn	Typ	Kommentar
Marklevande växter, mossor och svampar			
<i>Kärlväxter</i>			
Carex dioica	Nålstarr	T	T för "Öppna mossar och kärr" och "Aapamyrar"
Carex elongata	Rankstarr	T	T för "Lövsumpskog"
Carex helonastes	Myrstarr	VU, T	T för "Rikkärr" och "Aapamyrar"
Carex limosa	Dystarr	T	T för "Aapamyrar"
Carex livida	Vitstarr	T, R	T för "Öppna mossar och kärr" och "Aapamyrar"
Circium hetrophyllum	Brudborste	T	T för "Näringsrik granskog"
Corallorhiza trifida	Korallrot	T, F, S	T för "Lövsumpskog"
Dactylorhiza incarnata subsp incarnata	Ångsnycklar	T, F	Även i vitblommig form. T för "Rikkärr"
Dactylorhiza incarnata subsp cruenta	Blodnycklar	T, F	T för "Rikkärr"
Dactylorhiza maculata	Jungfru Marie nycklar	T, F	T för "Öppna mossar och kärr" och "Aapamyrar"
Dactylorhiza maculata subsp fuchsii	Skogsnycklar	F	
Drosera anglica	Storsileshår	T	T för "Öppna mossar och kärr" och "Aapamyrar"
Drosera rotundifolia	Rundsileshår	T	T för "Öppna mossar och kärr" och "Aapamyrar"
Eriophorum latifolium	Gräsull	T	T för "Rikkärr"
Goodyera repens	Knärot	NT, T, S, F	T för "Taiga"
Gymnadenia conopsea	Brudsporre	T, F	T för "Rikkärr" och "Aapamyrar"
Hammarbya paludosa	Myggblomster	T	T för "Aapamyrar"
Listera cordata	Spindelblomster	F, T, S	T för "Taiga"
Listera ovata	Tvåblad	F	
Lycopodium complanatum	Plattlumner	T	T för "Taiga"
Menyanthes trifoliata	Vattenklöver	T	T för "Öppna mossar och kärr" och "Aapamyrar"
Pedicularis palustris	Kärrspira	T	T för "Öppna mossar och kärr" och "Aapamyrar"
Pinguicula vulgaris	Tätört	T	T för flera våtmarkshabitat
Rhynchospora alba	Vitag	T	T för "Öppna mossar och kärr" och "Aapamyrar"
Salix myrsinities	Glansvide	R	
Scheuchzeria palustris	Kallgräs	T	T för "Öppna mossar och kärr" och "Aapamyrar"
Schoenus ferrugineus	Axag	T	T för "Rikkärr"
Selaginella selaginoides	Dvärglumner	T	T för "Rikkärr" och "Aapamyrar"
Tofieldia pusilla	Björnbrodd	T	T för "Rikkärr" och "Aapamyrar"
Trichophorum alpinum	Snip	T	T för flera våtmarkstyper
Trichophorum cespitosum	Tuvsäv	T	T för "Öppna mossar och kärr" och "Aapamyrar"
Utricularia intermedia	Dybläddra	T	T för "Öppna mossar och kärr" och "Aapamyrar"
<i>Mossor</i>			
Campylium stellatum	Guldspärrmossa	T	T för "Aapamyrar"
Cinclidium stygium	Myruddmossa	T	T för flera våtmarkstyper
Scorpidium scorpioides	Korvskorpionmossa	T	T för "Rikkärr"
Spangnum subsecundum	Krokvitmossa	T	T för "Öppna myrar och kärr" och "Aapamyrar"
<i>Svampar</i>			
Geoglossum glabra	Myrjordtunga		
Sarcodon squamosus	Motaggsvamp	NT, S	

Vedlevande lavar, mossor, svampar och insekter			
<i>Lavar</i>			
Alectoria sarmentosa	Garnlav	NT, T, (S)	T för "Taiga"
Collema furfuraceum	Stiftgelelav	NT, T, S	T för "Taiga"
Evernia divaricata	Ringlav	VU, S	
Evernia mesomorpha	Grenlav	VU, S	
Leptogium saturninum	Skinnlav	T, S	T för "Taiga"
Letharia vulpina	Varglav	NT, S	
Lobaria pulmonaria	Lunglav	NT, T, S	T för "Taiga"
<i>Mossor</i>			
Anastrophyllum hellianum	Vedtrappmossa	NT, T, S	T för "Taiga"
Orthotrichum gymnostomum	Asphättemossa	T	T för "Taiga"
<i>Svampar</i>			
Antrodia albobrunnea	Fläckporing	VU, T, S	T för "Taiga"
Perenniporia subacida	Gräddporing	VU, T, S	T för "Taiga"
Phellinus pini	Tallticka	NT, T, S	T för "Taiga"
<i>Insekter</i>			
Nothorhina muricata	Reliktbock	NT, T, S	T för "Taiga"
Stephanopachys linearis	Slät tallkapuschongbagge	EU, ÅGP	
Stephanopachys substriatus	Grov tallkapuschongbagge	EU, ÅGP	
Fåglar			
Dryocopus martius	Spillkråka	EU, T	T för "Taiga" och "Skogsbevuxen myr"
Falco columbarius	Stenfalk	EU	
Gavia arctica	Storlom		
Grus grus	Trana	EU	
Pandion haliaetus	Fiskgjuse	EU	
Pernis apivorus	Bivråk	VU, EU	
Perisoreus infaustus	Lavskrika	NT, T	T för "Taiga"
Picoides tridactylus	Tretåig hackspett	NT, EU, T	T för "Taiga" och "Skogsbevuxen myr"
Pluvialis apricaria	Ljungpipare	EU, T	T för "Öppna mossar och kärr" och "Aapamyrar"
Tetra tetrix	Orre	EU, T	T för "Öppna mossar och kärr"
Tringa glareola	Grönbena	EU, T	T för "Öppna mossar och kärr"
Strix uralensis	Slaguggla		

Förklaring till kolumnen "Typ":

"VU"- sårbar, "NT"- nära hotad (Rödlistade arter, Artdatabanken 2010)

"EU"- listad i Art- och habitatdirektivet eller i Fågeldirektivet

"ÅGP"- omfattas av ett "Åtgärdsprogram för hotade arter"

"T"- "Typisk art" för den naturtyp den förekommer i (Vägledningar för N2000-naturtyper, Naturvårdsverket)

"F"- fridlyst

"R"- regionalt sällsynt eller naturvårdsintressant

Bilaga 5.

F 2

HUR MAN ÖVERKLAGAR TILL REGERINGEN,

_____ Miljö-departementet

Om Ni är missnöjd med länsstyrelsens beslut kan Ni överklaga hos regeringen.

Det gör Ni genom att i brev

- tala om vilket beslut Ni överklagar, t.ex. genom att ange ärendets diarienummer
- redogöra för dels varför Ni anser att länsstyrelsens beslut är felaktigt, dels hur Ni anser att beslutet skall ändras.

Ni skall underteckna brevet, förtydliga namnteckningen och uppge adress och telefonnummer.

Om Ni har handlingar eller annat som Ni vill åberopa till stöd för Er ståndpunkt så bör Ni skicka med det.

Överklagandet skall lämnas/skickas till länsstyrelsen, se adress nedan. Om inte länsstyrelsen ändrar sitt beslut kommer överklagandet och handlingarna i ärendet att skickas till regeringen.

Länsstyrelsen måste ha fått Ert överklagande inom tre veckor från den dag meddelande om beslutet var infört i ortstidning. I annat fall kan Ert överklagande inte prövas.

Om Ni behöver veta mer om hur Ni skall gå till väga, så kan Ni vända Er till länsstyrelsen, telefonnummer 063-146000.

Länsstyrelsens postadress:

Länsstyrelsen i Jämtlands län
831 86 Östersund