

Bildande av Grönsåsens naturreservat i Älvdalens kommun

Beslut

Länsstyrelsen i Dalarnas län beslutar med stöd av 7 kap 4 § miljöbalken att förklara det område som avgränsats på bifogad karta, bilaga 2, som naturreservat. Området är 115,9 ha och består av grovstammig tallskog och gammal tallsumpskog omväxlande med backkärr. Reservatets slutliga gränser utmärks i fält.

Länsstyrelsen fastställer samtidigt skötselplanen, enligt bilaga 4, med stöd av 3 § förordningen om områdesskydd enligt miljöbalken. Naturvårdsförvaltare ska vara Länsstyrelsen i Dalarnas län.

Uppgifter om naturreservatet

Namn	Grönsåsens naturreservat
Kommun	Älvdalen
Län	Dalarna
NVR id	2040850
Natura 2000-beteckning	Ej Natura
Församling/socken	Särna
Naturgeografisk region	33g. Förfjällsregion med huvudsakligen nordligt boreal vegetation. Dalarnas och Härjedalens näringsfattiga område.
Fastigheter	Särna-Idre Besparingsskog 1:41. Ägs i sin helhet av Staten genom Naturvårdsverket.
Areal	Total areal: 115,9 ha Landareal: 115,9 ha Produktiv skogsmark: 109,3 ha

Syfte med naturreservatet

Bevara biologisk mångfald

Huvudsyftet med naturreservatet är att bevara den naturskogsartade skogen och de botaniskt värdefulla rikkärren för fortsatt fri utveckling. Förekommande ekosystem och biologiska mångfald ska bevaras och utvecklas genom intern dynamik och andra naturliga processer. Brandpräglade skogstyper ska brännas med lämpliga intervall eller på annat sätt bevaras talldominerade.

Tillgodose behov av områden för friluftslivet

Inom ramen för syftet ska naturreservatet även stödja allmänhetens möjligheter till friluftsliv och naturupplevelser i ett storslaget, av människa i sen tid föga påverkat skogsområde samt ge möjlighet till vetenskaplig forskning. Lämpliga åtgärder vidtas för att underlätta allmänhetens friluftsliv.

Skydda, återställa eller nyskapa värdefulla naturmiljöer eller livsmiljöer för skyddsvärda arter

Förekommande rödlistade arter ska bevaras i livskraftiga bestånd.

Syftet ska nås genom att:

Föreskrifter för området

- Skogen undantas från skogsbruksåtgärder och annan påverkan som kan påverka naturvärdena.
- Våtmarkerna skyddas från påverkan.

Skötselåtgärder i enlighet med skötselplan

- Dikade delområden återställs.
- Skötselåtgärder vidtas för att gynna tallskogens värden.
- Information över området tas fram som besökande ska finna vid området.

Skäl för beslut

Prioriterade bevarandevärden

Biologiska värden

De biologiska bevarandevärdena är prioriterade och särskilt de värden som är knutna till mer opåverkade skogsbestånd med stort inslag av mycket gamla träd.

Delar av områdets skogar utgörs av brandpräglad tallskog, andra delar av fuktig granskog av höjdlägeskaraktär. Gamla sälgar påträffas här och var, ofta beväxta med den sällsynta skrovellaven. I vissa partier är skogen märkbart påverkad av kalkrikt markvatten, varvid örtrikedom uppstår. Här återfinns växter som brudborste, ängsvädd, fjällskära och skavfräken, ofta insprängda i en frodig gråal- eller enbuskvegetation.

Viltrikedomen är påtaglig, säkerligen gynnad av örtrikedomen, och även skogsfågel förekommer i goda bestånd.

Våtmarkerna vid Grönsåsen är mer eller mindre påverkade av kalkrikt markvatten och hyser en särpräglad så kallad rikkärnsflora. Brudsporre, ängsnycklar, björnbrodd och

dvärglummer är exempel på kalkgynnade arter som förekommer. Bland mossorna är späd skorpionmossa, guldspärrmossa, gyllenmossa och maskgulmossa typiska. En av myrarna har ett rikt bestånd av kung Karls spira.

Skogarna är tämligen påverkade av skogsbruk, men innehåller ställvis lågor och torrträd i rik mängd. I sumpskogsartade partier i västsluttningen växer rikligt med gamla, vridna tallar och i sydsluttningen finns talrika grova och höga tallar av en för trakten sällsynt växtlig typ.

Skyddet av Grönsåsens skogar och våtmarker utgör sammantaget ett viktigt led i bevarandet av biologisk mångfald.

Friluftsliv

Grönsåsen är lättillgänglig tack vare närheten till Grönsåsens fåbodar eller via de skogsbilvägar som utgör reservatsgräns i söder och väster. Områdets storslagna skog med de gamla träden och dess blomsterrika kärr bör vara en tillgång för besökande friluftsidkare. En praktfull utsikt finns på toppen av Grönsåsen.

Miljömål

Detta beslut om att skydda Grönsåsens naturreservat bidrar till att uppfylla miljömålen Levande skogar, Myllrande våtmarker och Ett rikt växt- och djurliv.

Motiv för bildande av naturreservat

Skyddsform

Det främsta hotet mot området naturvärden är skogsbruk, men även annan exploatering skulle kunna utgöra hot mot området känsliga hydrologi. Områdets naturvärden är sådana att de kräver ett omfattande och långsiktigt skydd för att bevaras och utvecklas. Detta skyddsbehov tillgodoses bäst genom bildande av naturreservat.

Beslutet följer de riktlinjer som gäller för länsstyrelsens prioritering av områdesskydd.

Avvägning mellan allmänna och enskilda intressen

Med hänsyn till området värden och naturreservatets syften kommer pågående markanvändning att avsevärt försvåras. Länsstyrelsen bedömer att området värden bäst ges ett långsiktigt skydd genom bildande av naturreservat. Föreskrifterna är anpassade till naturreservatets syften och värden. De är främst avsedda att begränsa skador på mark samt växt- och djurliv. Vid en avvägning mellan enskilda och allmänna intressen i enlighet med 7 kap 25 § miljöbalken finner Länsstyrelsen att föreskrifterna inte går längre än vad som krävs för att syftet med skyddet ska tillgodoses.

Beslutet är förenligt med hushållningsbestämmelserna för mark och vattenområden enligt 3 kap. miljöbalken

Planeringsbakgrund

Området behandlas varken i Länsstyrelsens naturvårdsprogram eller i kommunens översiktsplan eller i andra planeringsunderlag i och med dess sentida upptäckt.

Reservatsföreskrifter

För att säkerställa syftet med reservatet förordnar Länsstyrelsen att nedan angivna föreskrifter skall gälla. Föreskrifterna gäller utöver vad som gäller enligt lag eller annan författning.

Föreskrifterna ska inte utgöra hinder för de åtgärder som behövs för att nå syftet med reservatet och som framgår av föreskrifterna under B nedan. Detsamma gäller för uppföljning av bevarandemål och åtgärder. Vidare ska föreskrifterna heller inte utgöra hinder för normalt underhåll av de vägar och ledningar/ledningsgator som syns på beslutskartan, bilaga 2.

A Föreskrifter enligt 7 kap 5 § miljöbalken om inskränkningar i rätten att använda mark- och vattenområden.

I naturreservatet är det förbjudet att:

1. anordna upplag, gräva, schakta, dika, dämna eller på något sätt skada mark eller vatten,
2. anlägga mark- eller luftledning, uppföra ny byggnad, mast eller annan anläggning,
3. gödsla, sprida aska eller använda bekämpningsmedel,
4. avverka skog och utföra skogsvårdande åtgärd samt att upparbeta och ta bort dött träd eller vindfälle,
5. framföra motordrivet fordon på barmark i terrängen med följande undantag:
 - Transportera ut älg, björn, större hjortvilt eller vildsvin med fordon som inte ger skador på mark eller vegetation,
 - För tjänstemän i sjukvårds-, polis- eller räddningsärende. Insatsen ska omgående anmälas till länsstyrelsen,
6. plantera in växter eller djur,
7. utan Länsstyrelsens tillstånd sprida kalk.

B Föreskrifter enligt 7 kap 6 § miljöbalken om förpliktelser för ägare och innehavare av särskild rätt till fastigheter att tåla visst intrång.

Markägare och innehavare av särskild rätt till marken förpliktigas tåla att följande anordningar utförs och åtgärder vidtas för att tillgodose syftet med reservatet:

1. utmärkning av reservatet, uppsättning av informationstavlor samt anläggning och underhåll av leder och andra anläggningar för friluftslivets behov,
2. skötsel och restaurering genom naturvårdsbränning eller ringbarkning av gran och inom områden som framgår av karta, bilaga 3, samt igenläggning av diken inom område 4, bilaga 3,
3. undersökningar för uppföljning av skötselplanen och reservatets syfte.

C Föreskrifter enligt 7 kap 30 § miljöbalken om rätten att färdas och vistas inom reservatet samt om ordningen i övrigt inom reservatet.

Föreskrifterna under punkten C gäller även fastighetsägare och innehavare av särskild rätt till fastighet när de inte utnyttjar sin rätt att bruka fastigheten

I naturreservatet är det förbjudet att:

1. skada växande eller döda – stående eller omkullfallna – träd, stubbar och buskar,
2. framföra motordrivet fordon på barmark.

Utan Länsstyrelsens tillstånd:

3. gräva upp växter, plocka mossor, lavar och vedlevande svampar eller samla in djur (t.ex. insekter).

Motiv till och förtydliganden av föreskrifter

A. I *punkterna A1 – A7, C1 – C3* förbjuds sådana aktiviteter som kan störa den naturliga utvecklingen hos vegetationstyper och naturskogens växter och djur.

I *punkt A1 – A3* förbjuds åtgärder som kan skada den känsliga fysiska miljön och inte minst hydrologin som är grunden för de kalkrika kärrrens karaktär. Normalt underhåll av befintliga vägar och ledningar är dock undantaget, men bör ske först efter samråd med länsstyrelsen. Jakten regleras inte i föreskrifterna eftersom den bedöms kunna bedrivas utan att skada reservatets naturvärden. Dock får jakten bedrivas utan att fasta pass anläggs eller röjs eftersom detta står i strid med föreskrifterna A2 och A4. Saltstenar kan placeras ut, men i så fall på fast mark utan risk för påverkan på våtmarkerna.

I *punkt A4* förbjuds alla former av avverkningar och skogsskötselåtgärder, vilket är en förutsättning för att områdets värden ska bibehållas. Denna föreskrift innebär att bestämmelserna i skogsvårdslagen och Skogsstyrelsens föreskrifter om bekämpning av skadeinsekter och tillvaratagande av skadad skog ej ska gälla inom naturreservatet. Uppkommer insektskadorna på skog i anslutning till naturreservatet som en följd av att åtgärder för insektsbekämpning inte vidtagits inom reservatet ska frågan om ersättning bedömas enligt skadeståndsrättsliga regler.

I *punkt A5* och *C2* förbjuds med vissa undantag framförande av motordrivet fordon i terrängen på barmark. Detta är i huvudsak även förbjudet enligt terrängkörningslagen, men förtydligas genom denna föreskrift. Föreskriften syftar till att minimera skador på den känsliga vegetationen. Begreppet ”skador”, som nämns i undantaget för uttransport av vilt, ska i detta sammanhang inte tolkas så strikt som ”märken”. Eventuella spår måste dock alltid kunna växa igen under en vegetationssäsong.

Snöskoterkörning regleras inte i föreskriften då omfattningen av den körning som idag sker bedöms vara så ringa att ett förbud inte är motiverat i reservatet.

Punkterna B 1 – B 3 medger att vissa åtgärder får vidtas i reservatet. Länsstyrelsen bedömer att nyttan med dessa åtgärder är avsevärd. De delar som är i restaureringsbehov kräver åtgärder för att höga naturvärden ska uppnås. Information om reservatet samt anläggningar för friluftslivet bedöms idag ofta som högst angeläget för att tillmötesgå det rörliga

friluftslivet. Skötsel genom naturvårdsbränning är nödvändig för att återskapa vissa naturvärden. Kärr som är påverkade av dikning kräver återställning genom igenläggning av diken för att återfå en naturlig hydrologi och med tiden en ursprunglig vegetation. Uppföljning ingår som en naturlig del i reservat av denna karaktär.

Punkterna under C inskränker allmänhetens nyttjande av området

C1. Skogens träd är grunden för reservatets värde och får inte skadas. Matsvamp och bär får givetvis plockas i reservatet.

C2. Fordonstrafik utanför väg skulle utgöra en allvarlig störning, medföra slitageskador och riskera att påverka områdets känsliga hydrologi.

C3. Förekomsten av ett flertal värdefulla, ofta rödlistade, organismer motiverar skydd mot sådan plockning och insamling som kan inverka menligt på berörda populationer. Det är dock angeläget att undersökningar och insamlingar som förbättrar kunskapen om reservatets organismvärld kan ske. Normalt bör sådana undersökningar kunna medges under förutsättning att de har ett allmänt intresse, att undersökningsmetoden inte orsakar bestående skada och att resultaten tillgängliggörs.

Ärendets handläggning

Grönsåsens naturvärden uppmärksammades i samband med att en avverkningsanmälan lämnades in 2002. Tysk Staffan Eriksson, som ägnade stort intresse åt Särnabygdens skogshistoria, pekade då på områdets unikt stora inslag av gamla högresta tallar och dess värde för framtida studier. Tallarna hade stämplat ut som ett ekonomiskt värdefullt specialsortiment. För att undvika att avverkningen skulle utföras fattades beslut om ett tillfälligt förbud mot avverkning i januari 2003 eftersom markägaren såg sig tvingad att fullfölja uppgjorda leveranskontrakt. Förbudet förlängdes i december 2005. I mars 2008 förvärvade Naturvårdsverket reservatet genom ett markbyte där Särna-Idre Besparingskog erhöll bytesmark från Sveaskog vid Fulufjäll.

Vid remissen har **Älvdalens kommun** svarat att inga synpunkter finns på förslaget.

Jägareförbundet Dalarna tillstyrker förslaget. **SGU** anser att deras geologiska information har använts på ett bra sätt. **Fortum** påpekar vikten av möjlighet till underhåll av ledningar och ledningsgator. **Skogsstyrelsen** har inga erinringar mot reservatet, men påtalar svårigheterna med den föreslagna naturvårdsbränningen. Även **Särna-Idre Besparingskog** ser svårigheter med naturvårdsbränning och önskar att Länsstyrelsen överväger andra alternativ. Besparingsskogen framhåller även att tillfartsvägarna är avsedda för skogsbruket och normalt inte plogas vintertid samt är stängda i tjällossningstid. Man önskar även medverka vid beslut om utplacering av informationstavlor och anläggning av stigar och parkeringsplatser på Besparingsskogens mark. **Särna-Idre Älgskötselområde** har inget att invända mot reservatet, men har som önskemål att större guidade grupper inte besöker området under de första dagarna av björn- och älgjakten, samt att man i förväg informerar älgjaktlagen om så skulle ske under övrig jakttid. **Särna Fornminnesförening** har inga invändningar mot förslaget, men vill uppmärksamma den magnifika tall som växer strax utanför det föreslagna reservatet.

Upplysningar

Andra föreskrifter som gäller för området

Dispens från föreskrifter mm

Om det finns särskilda skäl får Länsstyrelsen med stöd av 7 kap 7 § miljöbalken medge tillstånd eller dispens från meddelade föreskrifter för naturreservatet.

Kungörelse

Beslutet kungörs på det sätt som gäller för författningar i allmänhet. Beslutet delges sakägarna enligt sändlista med delgivningskvitto.

Föreskrifterna enligt 7 kap 30 § miljöbalken träder i kraft omedelbart, även om beslutet överklagas.

Överklagan

Beslutet kan överklagas till Regeringen, Miljödepartementet, se bilaga 5 (formulär 6).

Beslutande

Beslut i detta ärende har fattats av landshövding Maria Norrfalk.

I den slutliga handläggningen deltog även jurist Gunilla Garbergs, antikvarie Sigrid Tuvall, samhällsplanerare Frida Ryhag, funktionssamordnare Jemt Anna Eriksson och naturskyddshandläggare Lennart Bratt, den sistnämnde föredragande.

Maria Norrfalk

Lennart Bratt

Bilagor:

- Bilaga 1 Översiktskarta
- Bilaga 2 Beslutskarta
- Bilaga 3 Karta över skötselåtgärder
- Bilaga 4 Skötselplan
- Bilaga 5 Överklagningsformulär (markägare och sakägare)

Sändlista: (markägare och sakägare)

Stortjärns jaktlag, Hans Edsberg, Villavägen 40, 796 30 ÄLVDALEN.

Särna-Idre Älgskötselområde, att. Thomas Eriksson, Särnavägen 17, 790 90 SÄRNA

Skogsstyrelsen Norra Dalarna, Tallvägen 2, 792 52 MORA

Naturvårdsverket, 106 48 STOCKHOLM

Kopia för kännedom till:

Älvdalens kommun, Box 23, 794 21 ORSA

Särna-Idre Besparingsskog, Box 65, 796 22 ÄLVDALEN

Fortum Distribution AB, Skickas som e-post.

Särna Fornminnesförening, Näsvägen 32, 790 90 SÄRNA

Sveriges Geologiska Undersökning, Box 670, 751 28 Uppsala (Skickas som e-post till sgu@sgu.se, inklusive shapefil)

Naturskyddsföreningen i Älvdalen, att. Magnus Johansson, Blyberg 2546, 796 91 ÄLVDALEN

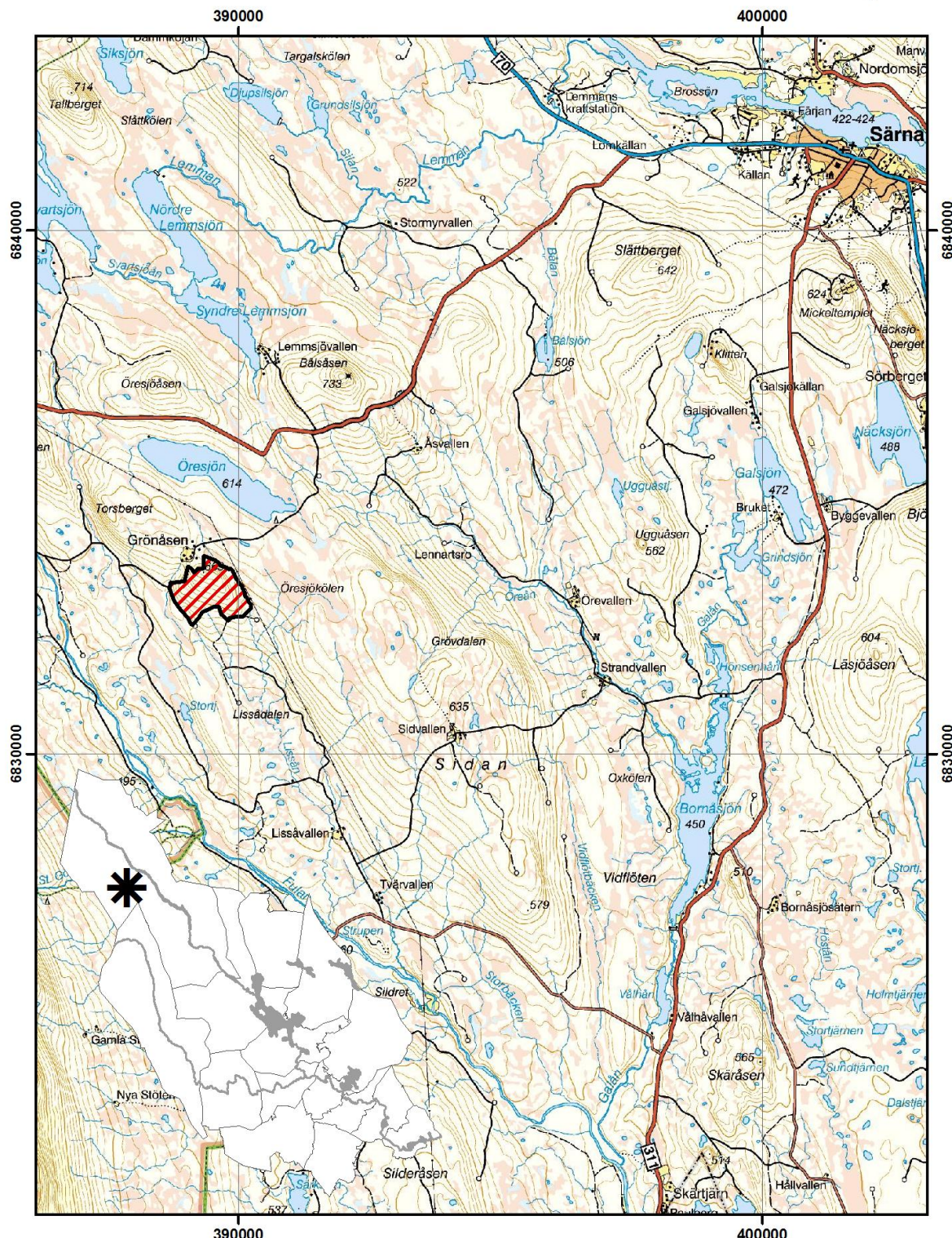
Dalarnas Jaktvårdsförbund, Krontallsvägen 10, 791 55 FALUN

Sia jaktlag, Stig Olsson, Västibyn 12, 790 90 SÄRNA

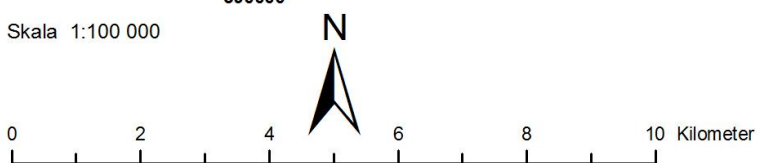
Särna-Idre sockenförening, att Leo Persson, Hållbovallen 406, 796 99 ÄLVDALEN

Översiktskarta Grönsåsens naturreservat

Bilaga 1



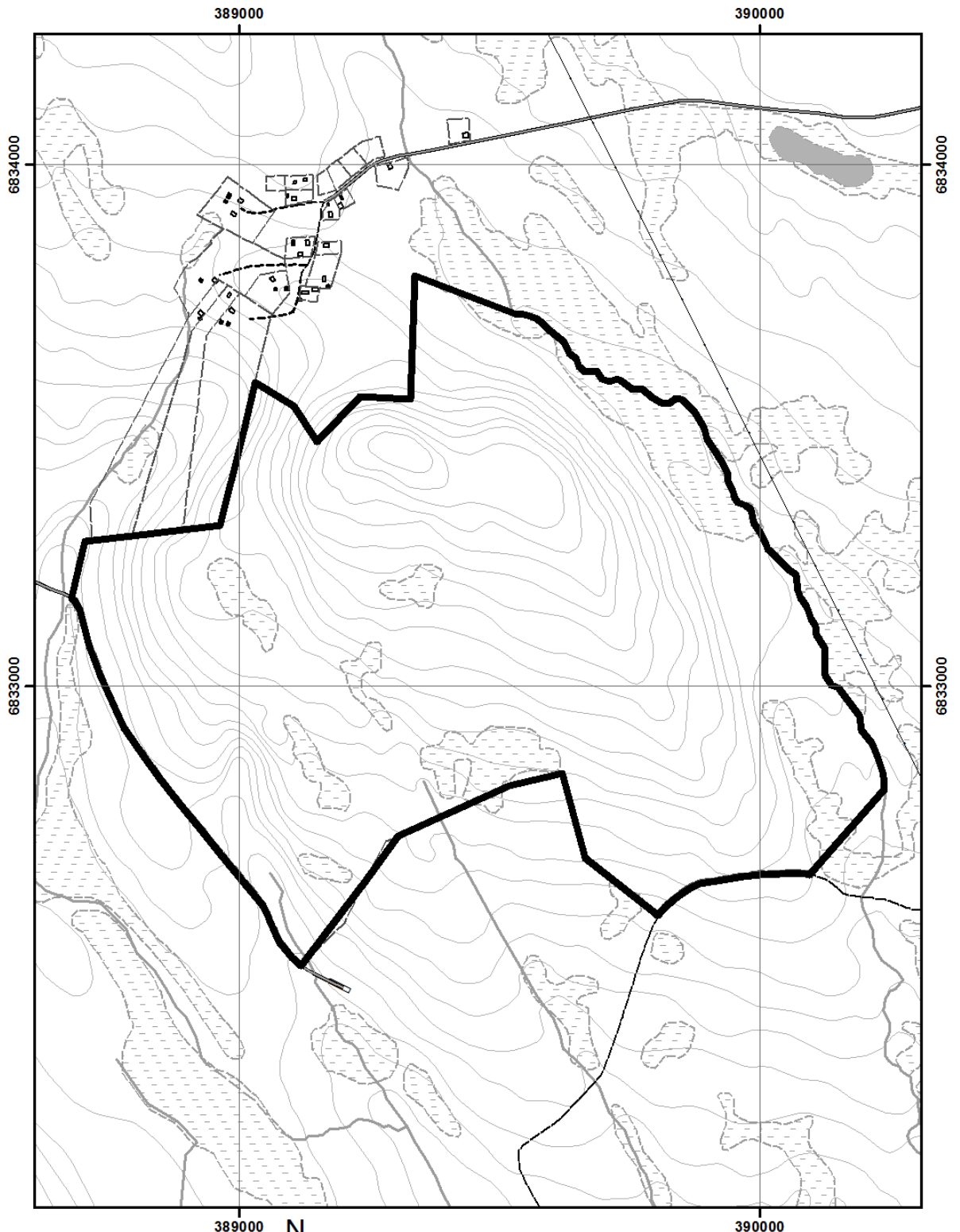
Skala 1:100 000



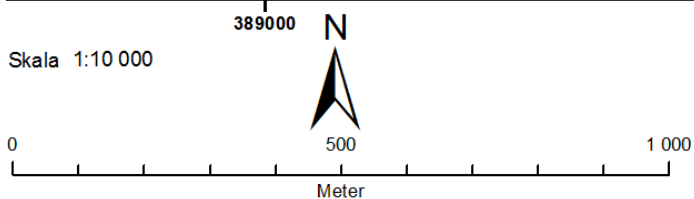
Teckenförklaring	
	Grönsåsens naturreservat

Beslutskarta Grönsåsens naturreservat

Bilaga 2



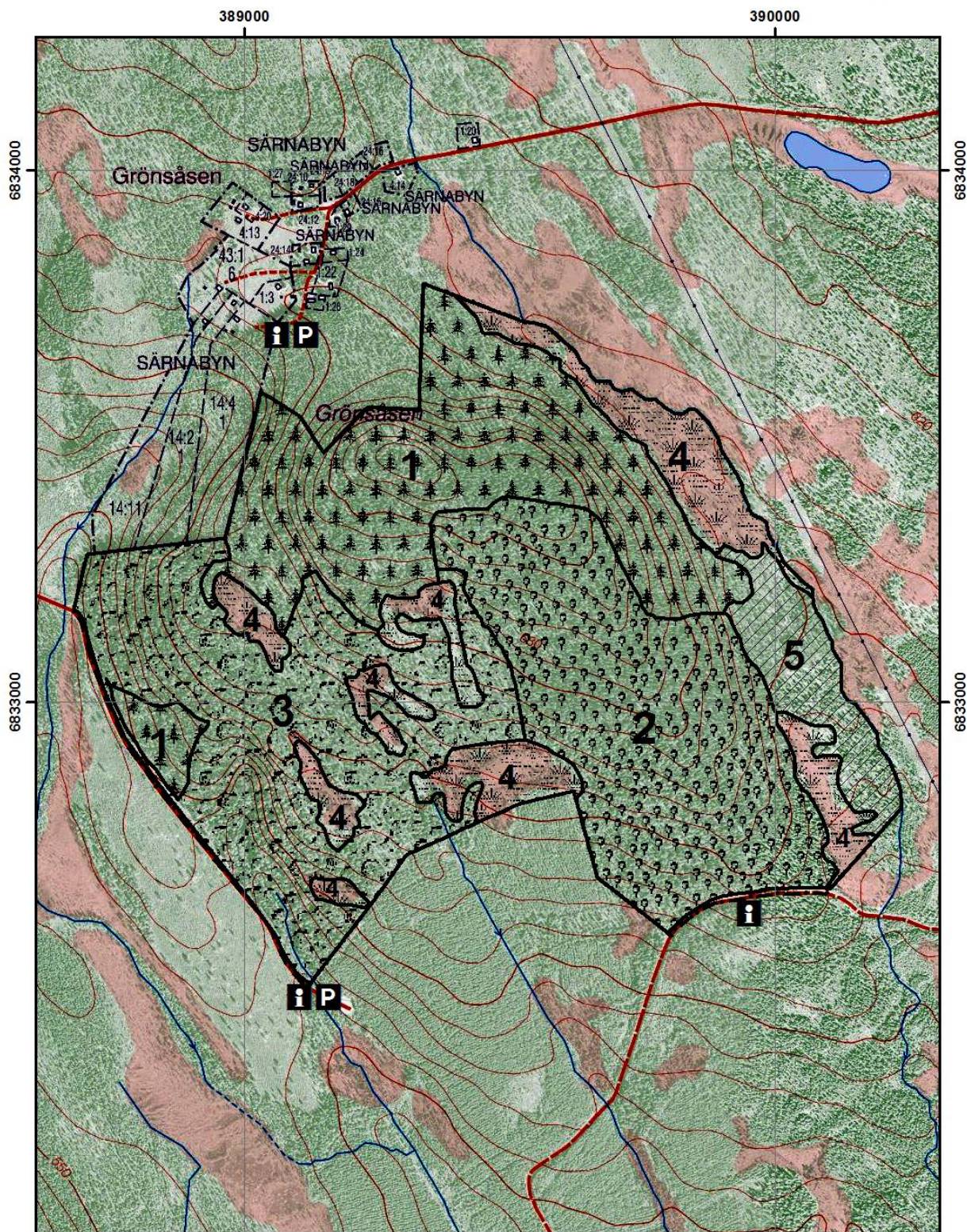
Skala 1:10 000



Teckenförklaring	
Gräns för naturreservatet	Bäck/dike
Fastighetsgräns	Vatten
Mindre bilväg	Sankmark
Sämre bilväg	Sankmark, svårframkomlig
Traktorväg	
Gångstig	

Naturreseptat Grönsåsen – Skötselkarta

Bilaga 3



Skala 1:10 000



0 500 1 000 Meter

Teckenförklaring

-  Gräns för naturreseptat
-  1. Fri utveckling
-  2. Skötsel tallvården
-  3. Naturvårdsbränning
-  4. Myr
-  5. Ungskog - fri utveckling