



Beslut

Datum
2013-12-16

Dnr (anges vid skriftväxling)
511-7009-2011

Enligt sändlista

Beslut för bildande av naturreservatet Hällberget

Uppgifter om naturreservatet

Namn	Hällberget
Län:	Jämtland
Kommun:	Krokom
Väggkarta:	152 Östersund
Lägesbeskrivning	Cirka 4,5 mil nordväst om Östersund i Offerdals socken, Krokoms kommun.
Centrum-koordinater:	RT 90: X: 7039173 Y: 1408074 Sweref 99 TM: X: 7036087 Y: 448256
Fastigheter:	Offerdals prästbord 1:70
Areal:	192 hektar
Förvaltare:	Länsstyrelsen i Jämtlands län





Innehållsförteckning

Länsstyrelsens beslut	3
Syfte	3
Beskrivning av naturreservatet	3
Områdesbeskrivning.....	3
Prioriterade bevarandevärden	4
Planeringsbakgrund	4
Riksintressen	4
Kommunal översiktsplan.....	4
Naturvärdesinventeringar	5
Skäl till beslut	5
Ärendets handläggning	6
Föreskrifter.....	6
Avvägning mot andra intressen	8
Intresseprövning	8
Förenlighet med riksintresseområden och översiktsplan.....	9
Skötsel och förvaltning	9
Kungörelse	9
Hur man överklagar.....	9
Övrig information	9
Annan lagstiftning	9
Brand	9
Bilagor	10
Sändlista.....	10



Länsstyrelsens beslut

Länsstyrelsen beslutar med stöd av 7 kap. 4 § miljöbalken (1998:808) att förklara det område som avgränsas med heldragen linje på bifogad karta (bilaga 1) som naturreservat, att särskilt skyddas och skötas för att bevara och ge möjlighet till utveckling av biologisk mångfald och för att tillgodose behov av områden för friluftslivet. Reservatet har den avgränsning som slutligen utmärks i fält.

Naturreservatets namn skall vara **Hällberget**

Syfte

Syftet med naturreservatet är att bevara den värdefulla miljön av bördig gammal granskog med de växt- och djursamhällen som är karaktäristiska för denna miljö i gynnsamt tillstånd.

Värdefulla företeelser och strukturer som särskilt ska beaktas är:

- Intern beståndsdynamik, inklusive kontinuitet av gamla träd och död ved.
- Naturlig hydrologi.

Syftet ska nås genom att området lämnas till fri utveckling.

Vidare är syftet med naturreservatet att området tillgängliggörs för naturupplevelser och friluftsliv, samt ge möjlighet till vetenskaplig forskning.

Beskrivning av naturreservatet

Områdesbeskrivning

Det avgränsade området är ett relativt stort område utan sentida ingrepp sedan dimensionsavverkningar på 1800-talet och tidigt 1900-tal. Skogen i sluttningen öster om Hällbergets topp är anmärkningsvärt bördig och har stora naturskogskvaliteter. Den utgörs till stora delar av mycket grov och högvuxen gammal granskog. Död ved av gran finns det gott om, framförallt i den nedre delen av sluttningen och i bäckravinerna. Marken är översilad och täckt med en frodig örtvegetation av framför allt torta (*Lactuca alpina*) och nordisk stormhatt (*Aconitum lycoctonum ssp. septentrionale*).

Området väster om toppen utgörs av äldre granskog på höjder med myrar och fuktstråk i svackor. Här är bördigheten betydligt lägre.

En hel del rödlistade vedsvampar och lavar förekommer, de allra flesta knutna till gran, vilket tyder på att det finns en kontinuitet på tillförsel av gransubstrat.

Området har höga rekreativa värden. Prostbölestigen är väl upptrampad och gästböckerna i Prostbölebodarna visar på att platsen besöks regelbundet och har varit välbesökt under många år.

En mer omfattande beskrivning finns i skötselplanen (bilaga 3).

Prioriterade bevarandevärden

Naturskogsartad barrskog, som utvecklats utan kraftiga störningar, med rikligt av gamla träd, torrträd och liggande död ved i olika nedbrytningsstadier, samt dess förekomst av vedlevande svampar, lavar och insekter.

Planeringsbakgrund

Riksintressen

Huvuddelen av naturreservatet, utgörs av riksintresse (enligt 3 kap. 3 § miljöbalken) för naturvården (NRO23026 Offerdalsbygden). "Offerdalsbygdens odlingslandskap får mycket av sin prägel tack vare områdets kuperade topografi – ett kraftigt kuperat landskap med bergsryggar, vida sluttningar och dalgångar." "Området innehåller flera geologiskt intressanta lokaler". "I området finns också flera rika fågelbiotoper samt flera intressanta floralokaler".

Kommunal översiktsplan

Ingen del av naturreservatet berörs av fördjupad översiktsplan eller av detaljplan.

I Krokoms kommuns översiktsplan från 1991 berörs naturreservatet av "starka skyddsintressen". "Områdena runt Hällberget har en rik örtvegetation och ett rikt fågelliv."

I "Vindkraft i Krokoms kommun Tillägg till Översiktsplan" från 2010-2011 berörs Hällberget av område 6. Nordbyn/Storbacken. Området återremitterades för ytterligare utredning vid kommunfullmäktiges (KF) antagandebeslut av översiktsplanen den 29 sept 2010. Nordbyn kvarstår som vitt område där vindkraft kan



prövas enligt beslut i KF 23 feb 2011. Kommunen anser inte att vindkraft bör byggas på Storbacken.

Naturvärdesinventeringar

Under 2002 genomfördes en naturvärdesinventering på uppdrag av Länsstyrelsen. Flera naturvärdesinventeringar har därefter gjorts i området av Länsstyrelsens naturvårdshandläggare och stora delar av området visar på mycket höga naturvärden.

Hällbergets brant har klassats som nyckelbiotop av Skogsstyrelsen. Längs branten finns block, sprickbildningar och gamla träd.

Härnösand stift har pekat ut två nyckelbiotoper inom reservatet. Dels objektet Hällberget-Lappstenen, en större bördiga sluttning mot nordost och dels Hällberget-Kallrönningen, en större sammanhängande sluttning med rörligt markvatten och rik örtförekomst.

Rikligt av rödlistade och/eller sällsynta arter har registrerats i hela naturreservatet.

Skäl till beslut

Huvuddelen av reservatet utgörs av högbonitärskog vilket är en prioriterad skogstyp enligt nationella strategin för formellt skydd av skog.

Senare tiders omfattande och rationella skogsbruk har bidragit till en reducering och fragmentering av viktiga livsmiljöer för skogens växt och djurliv. Skogen i Hällberget har endast i begränsad omfattning påverkats av sådant skogsbruk och här finns gamla träd, torrträd och liggande död ved i olika nedbrytningsstadier, samt dess förekomst av vedlevande svampar, lavar och insekter.

Skälet till att ge skogsmarken inom objektet ett formellt skydd är främst att förhindra skogsskötselåtgärder, olika former av markexploatering samt att förhindra att den naturliga hydrologin störs i den näringsrika barrskogssluttningen. Beslutet om naturreservat är dessutom ett viktigt led i uppfyllande av delmål 1 i miljö kvalitetsmålet "Levande skogar" om långsiktigt skydd av skogsmark.

Val av skyddsform

För att förhindra åtgärder, särskilt olika former av skogsskötsel, som kan skada områdets naturvärden och värden för friluftslivet



krävs att området får ett formellt och långsiktigt skydd. Bildande av naturreservat är det bästa alternativet för att på lång sikt bevara och utveckla områdets höga naturvärden och rekreationsvärden.

Ärendets handläggning

Under år 2000 inkom en avverkningsanmälan inom det blivande reservatet. Området inventerades och 2003 informerades markägarna om ett reservatsförslag. Lantmäteriet fick i uppdrag att mäta in områdets gränser, vilket färdigställdes under 2004. Uppdragen att värdera objektet och sköta förhandlingen har utförts av en auktoriserad konsultfirma. Värderingen slutfördes under 2006. Avtal med Härnösands stift avslutades under 2007. I samband med förhandlingen med övriga markägare beslutade Länsstyrelsen att minska arealen på den föreslagna gränsen och övriga fastigheter uteslöts helt från förslaget. Lantmäteriet fick i uppdrag att mäta in områdets nya gränser, vilket färdigställdes under 2010.

Under 2013 fick markägare, ägare av särskild rätt inom området och flertalet berörda myndigheter möjlighet att yttra sig över ett förslag till beslut om naturreservat.

Yttranden har inkommit från Sveriges geologiska undersökning (SGU) och Skogsstyrelsen. Ingen av dessa instanser har något att erinra mot bildandet av naturreservatet. SGU tycker att beskrivningen av geologin är kortfattad och bra, men att den baseras på äldre geografiska referenser och rekommenderar länsstyrelsen att använda en senare karta. Synpunkten har beaktats.

Föreskrifter

För att uppnå syftet med naturreservatet beslutar Länsstyrelsen med stöd av 7 kap. 5, 6 och 30 §§ miljöbalken samt 3, 21 och 22 §§ förordningen om områdesskydd enligt miljöbalken m. m. att nedan angivna föreskrifter skall gälla i naturreservatet.

Föreskrifterna i A och C nedan skall inte utgöra hinder för förvaltaren att utföra de åtgärder som erfordras för naturreservatets vård och skötsel och som framgår av föreskrifter under B nedan.

Föreskrifterna i A och C nedan skall inte heller utgöra hinder för:

- a) jakt,



- b) underhåll av befintligt jaktorn eller att på samma plats ersätta ett gammalt jaktorn med ett nytt,
- c) att med lättare fordon (<400 kg) på fast mark transportera fällda älgar och björnar,
- d) markägare och innehavare av särskild rätt att använda terrängskoter på väl tjälad och snötäckt mark i samband med tillsyn och annat nyttjande av marken (inklusive vid uttransport av fällt vilt),
- e) att på väl tjälad och snötäckt mark färdas med terrängskoter längs den på beslutskartan utmärkta stigen (se Bilaga 1 Beslutskarta) samt
- f) röjning och underhåll av befintlig stig, fallna träd över stig får flyttas eller kapas (se Bilaga 1 Beslutskarta).

A. Föreskrifter med stöd av 7 kap. 5 § i miljöbalken om inskränkningar i rätten att använda mark- och vattenområden

Utöver föreskrifter och förbud enligt andra lagar är det förbjudet att inom naturreservatet:

1. uppföra byggnad eller annan anläggning, till exempel vindkraftverk, mast, antenn, luft- eller markledning, bro, spång eller jaktorn,
2. utöka eller förändra befintlig byggnad eller anläggning,
3. sätta upp tavla, plakat, skylt, göra inskrift eller liknande,
4. anordna upplag, utföra fyllning eller tippning, spränga, schakta, borra, gräva, markbereda, utföra någon annan typ av markbearbetning eller bedriva täkt av något slag,
5. anlägga väg, skoterled, uppställningsplats för fordon, eller liknande anläggningar,
6. framföra motordrivet fordon i terräng på barmark,
7. dika, rensa dike, kulvertera dike, dämna, eller utföra annan åtgärd som påverkar områdets naturgivna hydrologiska förhållande,
8. utföra skogsvårds- eller skogsskötselåtgärder,
9. fälla eller skada träd och buskar, samt flytta eller upparbeta stående och liggande döda träd eller delar av träd,
10. införa för området främmande växt- eller djurart,
11. använda kemiska eller biologiska bekämpningsmedel, tillföra kalk eller andra växtnäringssämnen samt
12. placera ut saltstenar i anslutning till källor och fuktig-blöt mark.

B. Föreskrifter med stöd av 7 kap. 6 § miljöbalken om skyldighet att tåla visst intrång



Markägare och innehavare av särskild rätt till marken förpliktas åta sig följande anordningar utförs och åtgärder vidtas för att tillgodose ändamålet med naturreservatet:

1. Utmärkning av naturreservatets gränser.
2. Uppsättning av informationstavla samt anläggning av parkeringsplats i enlighet med fastställd skötselplan. Anläggning av friluftsanordningar utöver de som beskrivits i skötselplanen får utföras efter överenskommelse med fastighetsägaren.
3. Undersökningar av markslag, växt- och djursamhällen och andra naturförhållanden som ett led i uppföljningen av syfte och bevarandemål med naturreservatet. Detta kan exempelvis innebära uppsättning av insektsfällor och insamling av enstaka artexemplar.

C. Ordningsföreskrifter med stöd av 7 kap. 30 § miljöbalken om rätten att färdas och vistas samt om ordningen i övrigt inom naturreservatet

Utöver vad som annars gäller i lagar och författningar är det förbjudet att inom naturreservatet:

1. fånga, störa eller skada däggdjur, fåglar, grod- och kräldjur, liksom att skada deras bon och lekplatser eller samla ägg,
2. plocka och samla in arter av olika slag, med undantag av bär och matsvamp,
3. klättra i boträd eller medvetet uppehålla sig närmare rovfågelbo, lya eller gryt än 100 meter,
4. göra åverkan på mark, block, växtlighet, torrträd eller annan död ved,
5. elda, annat än på särskilt angivna platser om sådana finns,
6. klättra i bergbrant (se Bilaga 1 Beslutscharta) under perioden 1 april till 31 juli varje år samt
7. framföra motordrivna fordon i terräng.

Avvägning mot andra intressen

Intresseprövning

Föreskrifterna är anpassade till naturreservatets värden och behovet att tillgodose syftet med skyddet. De är främst avsedda att begränsa skador på mark samt växt- och djurliv. Vid en avvägning mellan enskilda och allmänna intressen i enlighet med 7 kap. 25 § miljöbalken finner Länsstyrelsen att föreskrifterna inte går längre än vad som krävs för att syftet med skyddet ska tillgodoses.

Förenlighet med riksintresseområden och översiktsplan

Länstyrelsen bedömer enligt 5 § förordningen (1998:896) om hushållning med mark- och vattenområden m.m. att beslutet om naturreservat är förenligt med hushållningsbestämmelserna i miljöbalkens 3 och 4 kapitel samt att det är förenligt med för området gällande kommunal översiktsplan.

Skötsel och förvaltning

Med stöd av 3 § förordningen om områdesskydd enligt miljöbalken m.m. fastställer Länstyrelsen de bevarandemål och riktlinjer som framgår av den till beslutet hörande skötselplanen. Skötselplanen ska ligga till grund för naturreservatets skötsel och ska vid behov revideras. Förvaltare av reservatet ska vara Länstyrelsen i Jämtlands län.

Kungörelse

Kungörelsedelgivning skall ske enligt 17 § delgivningslagen. Föreskrifterna enligt 7 kap. 30 § miljöbalken träder ikraft den dag som framgår av kungörandet i länets författningssamling och gäller omedelbart även om de överklagas.

Hur man överklagar

Beslutet kan överklagas hos regeringen, miljö- och samhällsbyggnadsdepartementet.

Övrig information

Annan lagstiftning

Länstyrelsen upplyser om att verksamheter som kräver dispens eller tillstånd från någon av föreskrifterna i detta beslut, eller i andra fall, ofta förutsätter prövning enligt annan lagstiftning. Exempel på sådan prövning kan vara dispens från strandskyddsbestämmelser, tillstånd till markavvattning eller annan vattenverksamhet, bygglovstillstånd och dispens från terrängkörningsbestämmelser.

Brand

Spontana bränder inom naturreservatets gränser bör släckas omedelbart.



Länsstyrelsen
Jämtlands län

Beslut i detta ärende har fattats av biträdande länsråd Bengt-Åke Strömqvist efter föredragning av naturvårdshandläggare Elin Agerberg. I den slutliga handläggningen deltog även naturvårdsenhetschef Helena Eriksson. *HE*

Bengt-Åke Strömqvist
Biträdande länsråd

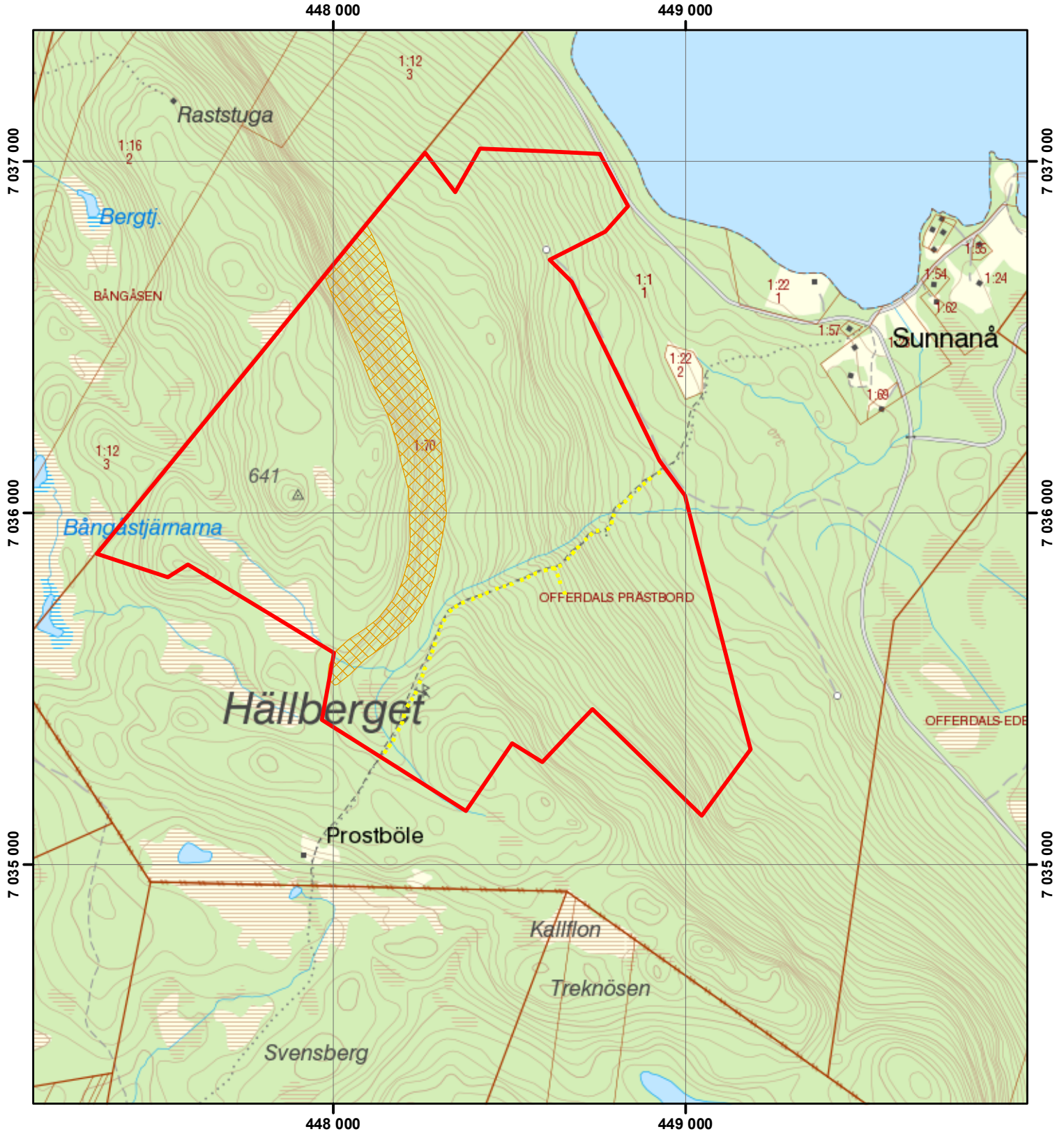
Elin Agerberg
Naturvårdshandläggare

Bilagor




1. Beslutskarta
2. Översiktskarta
3. Skötselplan
- 3a. Skötselplankarta
4. Hur man överklagar



Naturreseptatet Hällberget Beslutskarta



Teckenförklaring

-  Naturreseptatets gräns
-  Stig, vilka avses i undantag e) och f) från naturreseptatets föreskrifter
-  Bergbrant, vilken avses i naturreseptatets C föreskrifter

0 125 250 500 Meter

Skala 1:15 000





Naturreseptatet Hällberget Översiktskarta



Teckenförklaring

 Naturreseptatets gräns

0 1 2 4 Kilometer

Skala 1:100 000





Skötselplan för naturreservatet Hällberget

Innehållsförteckning

BESKRIVNINGSDDEL.....	2
Syfte.....	2
Beskrivning av naturreservatet.....	2
Administrativa data	2
Områdesbeskrivning.....	3
Prioriterade bevarandevärden	5
Åtgärdsprogram för hotade arter eller livsmiljöer (ÅGP).....	5
PLANDEL.....	6
Skötsel och förvaltning av naturreservatets natur- och kulturvärden.....	6
Skötselområde <u>A</u> – Grandominerad skog präglad av intern dynamik, 69 hektar.	6
Skötsel och förvaltning av naturreservatets friluftslivsvärden.....	6
Utmärkning av naturreservatets gräns.....	6
Sammanfattning och prioritering av planerade skötselåtgärder	7
Övriga uppgifter.....	7
Uppföljning	7
Tillsyn.....	7
Finansiering av naturvårdsförvaltningen	7
Källförteckning	7



BESKRIVNINGSDDEL

Syfte

Syftet med naturreservatet är att bevara den värdefulla miljön av bördig gammal granskog med de växt- och djursamhällen som är karaktäristiska för denna miljö i gynnsamt tillstånd.

Värdefulla företeelser och strukturer som särskilt ska beaktas är:

- Intern beståndsdynamik, inklusive kontinuitet av gamla träd och död ved.
- Naturlig hydrologi.

Syftet ska nås genom att området lämnas till fri utveckling.

Vidare är syftet med naturreservatet att området tillgängliggörs för naturupplevelser och friluftsliv, samt ge möjlighet till vetenskaplig forskning.

Beskrivning av naturreservatet

Administrativa data

Namn	Hällberget
Län	Jämtland
Kommun	Krokom
Fastigheter	Offerdals prästbord 1:70
Markägare	Staten via Naturvårdsverket
Areal	192 hektar
Förvaltare	Länsstyrelsen i Jämtlands län

<u>Naturtyper enligt KNAS¹</u>	Areal (ha)
Tallskog	3
Granskog	144
Barrblandskog	6
Barrsumpskog	2
Lövblandad barrskog	21
Triviallövskog	2
Lövsumpskog	0,1
Hygge / ungskog	10
Impediment	1
Våtmark	3

¹ Data från "Kontinuerlig naturtypskartering i skyddade områden" (KNAS), Metria.

Uttag från databas 2013-06-19



Områdesbeskrivning

Hällberget är beläget 4,5 mil nordväst om Östersund i Offerdals socken, Krokoms kommun, söder om Hällsjön. Högsta punkten i området är belägen 641 meter över havet.

Geologi

Den östra delen av reservatsområdet utgörs huvudsakligen av Bergekalksten med silurisk ålder, vilken tillhör den undre skollberggrunden. Den västra delen utgörs istället av Holmtjärnsfyllit som tillhör Offerdalsskollan. Omvandlingen av sandstenen har inte varit så kraftig, utan primära sedimentationsstrukturer som korsskiktning kan många gånger fortfarande ses. Jordarterna domineras i de lägre belägna delarna av lerig morän, och i de högre belägna delarna av moig morän. Det finns även kalt berg i form av hållar i områdets högre belägna delar.

Skogsmark

Gran *Picea abies* är det dominerande trädslaget på Hällberget. De vanligaste lövträden är björk *Betula L.*, rönn *Sorbus aucuparia L* och sälg *Salix caprea L.*

Granskogarna längs nordostbranten har tack vare den kraftiga lutningen tillsammans med inslag av basiska bergarter gett upphov till bördiga högörtgranskogar med bland annat torta *Lactuca alpina* och nordisk stormhatt *Aconitum lycoctonum ssp. septentrionale* i fältskiktet. I de högre belägna delarna har granskogen mer höjdlägeskaraktär, med senvuxna smågranar och låg bonitet. I områdets södra del finns en stor värdekärna med sammanhängande mycket bördig flerskiktad granskog. De äldsta granarna är över 200 år gamla. De gamla granstammarna är till stora delar täckta av den rödlistade laven mjölig dropplav *Cliostomum leprosum* (NT*) som färgar stammarna gulvita. Två västliga arter som kräver hög luftfuktighet och som förekommer sparsamt på grenar och kvistar av gran är norsk näverlav *Platismatia norvegica* (VU) och kavernularia *Cavernularia hultenii* (NT). Det finns även en hel del äldre rönnar och sälgar framförallt uppe i sluttningen och närmast branten.

Marken sluttar brant mot sydost och längs med sluttningen löper bäckar och mindre och större bäckraviner. I fuktiga partier växer bland annat trolldruva *Actaea spicata*, kransrams *Polygonatum verticillatum* och fjällbräken *Athyrium distentifolium*. Skrovellav *Lobaria scrobiculata* (NT) och lunglav *Lobaria pulmonaria* (NT) är vanligt förekommande på rönnarna.

Det finns bitvis mycket rikligt med liggande död ved (lågor), särskilt i den nedre delen av sluttningen. Lågorna är grova och finns i olika nedbrytningsstadier. Exempel på förekommande arter på lågorna är rosenticka *Fomitopsis rosea* (NT) och rynkskinn *Phlebia centrifuga* (NT).

I mitten av området finns en stor bäckravín, cirka 30-40 meter bred och 10-15 meter djup. Ravinen är klädd med högvuxen granskog draperad med hänglavar. Själva bäcken är cirka 2-3 meter bred, och grenar sig på vissa ställen. Det finns rikligt med liggande död ved i ravinen i olika nedbrytningsstadier.

Knappt halvvägs uppför sluttningen finns en jättelik gran med en omkrets på cirka 350 centimeter och en diameter på cirka 110 centimeter. Den är 37 meter hög och kallas i bygden



för ”storgranen”. På granens bas växer smalskaftslav *Cybebe gracilenta* (VU) och rödskaftad svartspik *Chaenothecopsis haematopus* (VU).

Området är även ornitologiskt intressant med habitatarter som pärluggla *Aegolius funereus*, järpe *Bonasa bonasia*, spurvuggla *Glaucidium passerinum*, tjäder *Tetrao urogallus* och tretåig hackspett *Picoides tridactylus* (NT). Även fjällvråk *Buteo lagopus* (NT) finns i området.

* Förkortningar för den svenska rödlistans olika hotkategorier enligt Artdatabanken 2010: VU = sårbar, NT = nära hotad

Kulturhistoria och tidigare markanvändning

Strax väster om ravinen finns en äldre färdväg/kyrkstig, ”Prostbölestigen” (RAÄ Offerdal 86:1). Stigen går från Offerdals kyrka över Edes-ån, över Prostböle och Landverk till Vången i Alsen. Den är troligen en av de äldsta stiglederna i Offerdal. Det har förmodats att ärkebiskop Olof vid sin visitation i Offerdal 1319 vintertid åkte efter denna led. Vid stigen cirka halvvägs uppför sluttningen finns en sten mot vilken en same sägs ha omkommit vid en olycka på skidor. Stenen är en övrig kulturhistorisk lämning och kallas för ”lappstenen” (RAÄ Offerdal 123:1). Längs stigen finns även en fornlämning i form av ett fundament till milsten (RAÄ Offerdal 125:1).

Avverkningsspår förekommer i form av äldre mossöväxta stubbar.

Rennäring

Hällberget utgör vinterland och vårvinterland för Njaarke sameby.

Friluftsliv

Området har höga rekreativa värden. Den gamla färdvägen ”Prostbölestigen” bjuder på en trolsk upplevelse med träd beklädda med hänglavar och bäckar som brusar. Stigen är väl upptrampad och gästböcker i Prostbölebodarna visar på att platsen besöks regelbundet och har varit välbesökt under många år. Du kan även komma till reservatet och stifta bekantskap med den praktfulla ”Storgranen”.

Enklast når du reservatet genom att köra väg 675 mot Änge. Vid Könsta svänger du vänster och följer en skogsbilväg cirka 6 kilometer. Strax innan Sunnanå svänger du sedan vänster och efter ca en halv kilometer finns en parkering med informationstavla. Du kan även nå reservatet genom att vandra längs den gamla ”Prostbölestigen” med startpunkt från Offerdals kyrka.



Länsstyrelsen
Jämtlands län

Prioriterade bevarandevärden

Naturskogsartad barrskog, som utvecklats utan kraftiga störningar, med rikligt av gamla träd, torrträd och liggande död ved i olika nedbrytningsstadier, samt dess förekomst av vedlevande svampar, lavar och insekter.

Åtgärdsprogram för hotade arter eller livsmiljöer (ÅGP)

Vid förvaltningen av naturreservatet ska särskild hänsyn tas till Naturvårdsverket fastställda åtgärdsprogram för hotade arter eller livsmiljöer. Idag finns inga sådana arter eller naturtyper registrerade i området. Om ny kunskap tillkommer ska prioriterade åtgärder i befintliga och kommande åtgärdsprogram kunna utföras i naturreservatet, även om de inte behandlas i denna skötselplan. Detta under förutsättning att åtgärderna inte bryter mot naturreservatets syfte.



PLANDEL

Skötsel och förvaltning av naturreservatets natur- och kulturvärden

Området omfattas av ett skötselområde (A). Areal 192 hektar.

Skötselområde A – Grandominerad skog präglad av intern dynamik, 192 hektar.

Bevarandemål

Skötselområdet ska bestå av naturskogsartad grandominerad barrskog. Skötselområdets struktur och sammansättning ska vara tydligt präglad av intern beståndsdynamik med stor andel gamla träd, samt rikligt med torrträd och liggande död ved av olika förmultningsgrad. Tillkomsten av olika typer av död ved ska ske kontinuerligt och inga brott i kontinuiteten av äldre levande träd ska ske. Skötselområdets hydrologi ska vara naturlig. Det ska finnas rikliga och ej minskande förekomster av för naturtypen typiska arter.

Skötselåtgärder

Fri utveckling mot grannaturskog.

Skötsel och förvaltning av naturreservatets friluftslivsvärden

Bevarandemål

Det ska vara lätt att hitta till naturreservatet. I reservatets östra ingång ska det finnas god information om naturreservatets natur- och kulturvärden, samt om de bestämmelser som gäller för naturreservatet.

Skötselåtgärder

- En parkeringsplats för två bilar anläggs enligt bilaga 3a.
- Informationstavla för naturreservatet sätts upp enligt bilaga 3a.
- Uppmärkning och röjning av Prostbölestigen.

Dessutom ska följande ej prioriterade åtgärder vara möjliga att utföra:

- Uppmärkning och röjning av nya stigar.
- Anläggning av eld-/rastplats.

Utmärkning av naturreservatets gräns

Naturreservatet skall utmärkas i fält enligt svensk standard och enligt Naturvårdsverkets anvisningar.



Sammanfattning och prioritering av planerade skötselåtgärder

Skötselområde	Skötselåtgärder	Prio
Hela naturreservatet	Markering av naturreservatets gränser.	1
Friluftsliv	Röjning av Prostbölestigen	1
Friluftsliv	Anläggning av parkeringsplats.	1
Friluftsliv	Uppsättning av informationstavla.	1

Övriga uppgifter

Uppföljning

En uppföljning av beskrivna bevarandemål ska ske för skötselområdet för bedömning av områdets bevarandetillstånd. Uppföljningsarbetet anges och utförs av Länstyrelsen eller av denne enligt skrivna avtal utsedd uppdragstagare. Resultat från kommande uppföljning av bevarandestatusen kan eventuellt påkalla en revidering av skötselplan och målindikatorer. Målindikatorer för uppföljning av bevarandemålen för naturreservatets skötselområden anges i ett särskilt dokument kallat uppföljningsplan och beslutas om separat.

Tillsyn

Länstyrelsen ansvarar för fortlöpande tillsyn av att naturreservatets föreskrifter efterlevs.

Finansiering av naturvårdsförvaltningen

Naturvårdsförvaltningen bekostas av Naturvårdsverket genom skötselanslag för biotopvårdande åtgärder, utmärkning av reservatets gränser, områdestillsyn samt löpande underhåll.

Källförteckning

Tryckta källor

- Karis, L. & Kero, L., 2002: Berggrundskartan 19E Östersund NV, skala 1:50 000. Sveriges geologiska undersökning A/ 208.
- Lundqvist, J., 1969: Beskrivning till jordartskarta över Jämtlands län, inklusive karta. Sveriges geologiska undersökning Ca 45.
- Naturvårdsverket och Skogsstyrelsen 2005. Nationell strategi för formellt skydd skog.
- Skogsstyrelsen 2000. Signalarter. Indikatorer på skyddsvärd skog. Flora över kryptogamer.
- Skogsstyrelsen 2002. Handbok för inventering av nyckelbiotoper.
- Krokoms kommun 1991. Översiktsplan för Krokoms kommun.
- Krokoms kommun 2010/2011. Vindkraft i Krokoms kommun. Tillägg till Översiktsplan.

Källor på internet

- Artdatabanken och Naturvårdsverket. Artportalen. www.artportalen.se.
- Riksantikvarieämbetet. Fornminnesregistret. Forsök www.raa.se/cms/fornsok/start.html.



Länsstyrelsen
Jämtlands län

Sametinget. Underlag för planer. www.sametinget.se/8382 Kartor över Riksintresse, strategiska platser och årstidsland för Njaarke.

Skogsstyrelsen. Nyckelbiotoper och objekt med naturvärden. Skogens källa www.skogsstyrelsen.se/Aga-och-bruka/Skogsbruk/Karttjanster/Skogens-Kalla. Sveriges lantbruksuniversitet (SLU). Rödlistade arter i Sverige. www.artfakta.se.

Ej tryckta källor

Länsstyrelsen i Jämtlands län. Riksintresse för naturvård, registerblad NRO23026 Offerdalsbygden

Länsstyrelsen i Jämtlands län. Länsstyrelsens artdatabas.

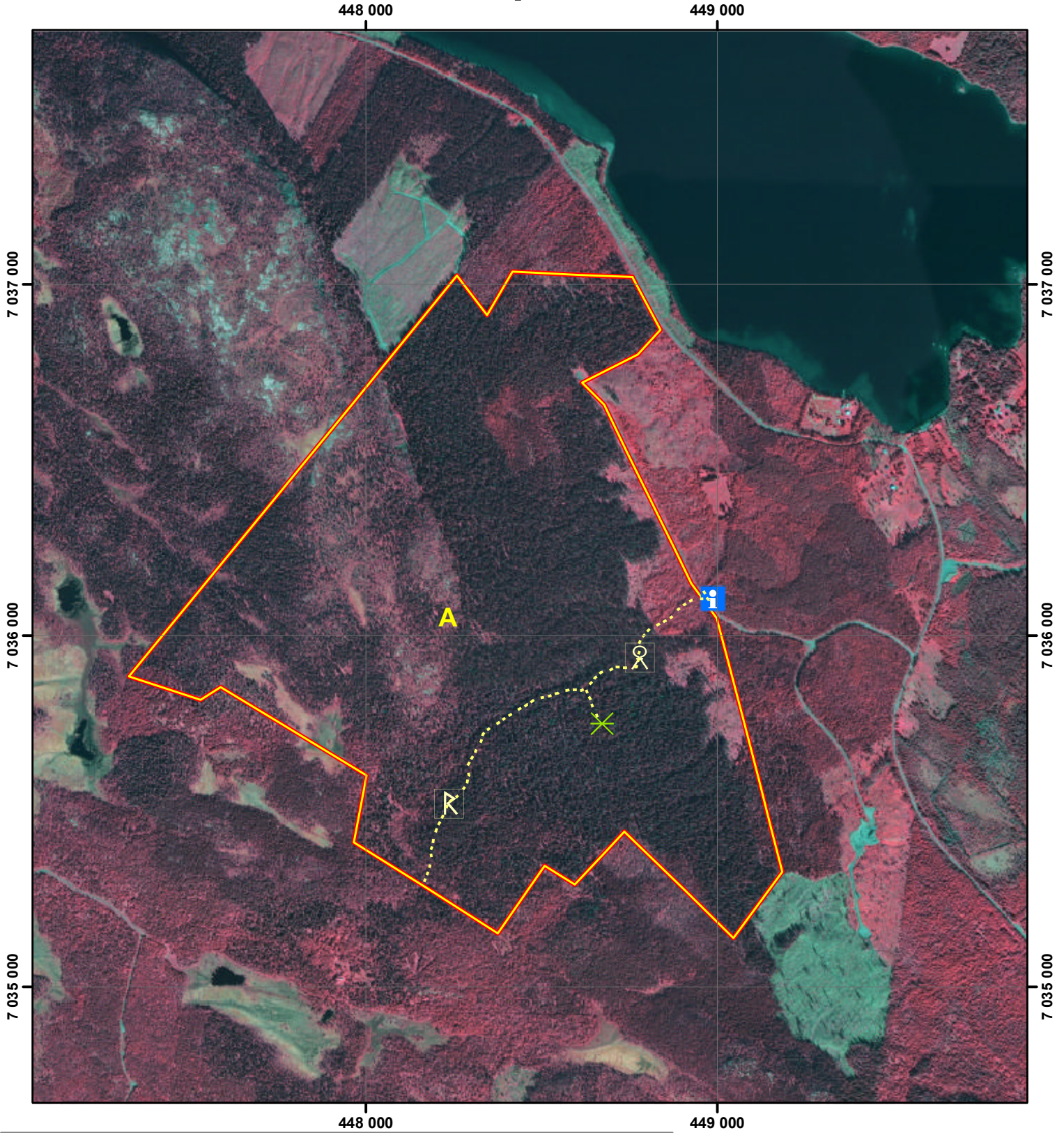
Länsstyrelsen i Jämtlands län. Länsstyrelsens naturvärdesinventeringar.

Länsstyrelsen i Jämtlands län 2002. Ulrika Nordin och Fredrik Jonsson naturvärdesinventering och områdesbeskrivning med förslag till reservatsgränser.

Foto: Ulrika Nordin.



Naturreseptat Hällberget Skötselplankarta



Teckenförklaring

- | | | | |
|--|-----------------------------|--|--|
| | Naturreseptatets gräns | | Storgranen |
| | Skötselområde A | | Fornlämning: Vägmarke |
| | Stig | | Övrig kulturhistorisk lämning: Lappten |
| | Informationstavla/parkering | | |

0 125 250 500 Meter

Skala 1:15 000





Bilaga 4.

F2

HUR MAN ÖVERKLAGAR TILL REGERINGEN,

_____departementet

Om Ni är missnöjd med länsstyrelsens beslut kan Ni överklaga hos regeringen.

Det gör Ni genom att i brev

- tala om vilket beslut Ni överklagar, t.ex. genom att ange ärendets diarienummer
- redogöra för dels varför Ni anser att länsstyrelsens beslut är felaktigt, dels hur Ni anser att beslutet skall ändras.

Ni skall underteckna brevet, förtydliga namnteckningen och uppge adress och telefonnummer.

Om Ni har handlingar eller annat som Ni vill åberopa till stöd för Er ståndpunkt så bör Ni skicka med det.

Överklagandet skall lämnas/skickas till länsstyrelsen, se adress nedan. Om inte länsstyrelsen ändrar sitt beslut kommer överklagandet och handlingarna i ärendet att skickas till regeringen.

Länsstyrelsen måste ha fått Ert överklagande inom tre veckor från den dag meddelande om beslutet var infört i ortstidning. I annat fall kan Ert överklagande inte prövas.

Om Ni behöver veta mer om hur Ni skall gå till väga, så kan Ni vända Er till länsstyrelsen, telefonnummer 010-225 30 00

Länsstyrelsens postadress:

Länsstyrelsen i Jämtlands län
831 86 Östersund