



Beslut

Datum
2013-11-18

Dnr (anges vid skriftväxling)
511-6896-2011

Enligt sändlista

Beslut för bildande av Andersflons naturreservat

Uppgifter om naturreservatet

Namn: Andersflons naturreservat
Län: Jämtland
Kommun: Krokoms
Vägkarta: 152 Östersund
Lägesbeskrivning: Mellan Krokoms samhälle och Näldsjön
Centrum-koordinater: RT 90: X: 7027335 Y: 1430354
Sweref 99 TM: X: 7024525 Y: 470597
Fastigheter: Kälen 4:2, Kälen 3:3, Kälen 3:5, Kälen
5:1 och Aspås-Böle 2:15
Areal: 230 hektar
Sitekod Natura 2000: SE0720363
Förvaltare: Länsstyrelsen i Jämtlands län





Innehållsförteckning

Länsstyrelsens beslut	3
Syfte	3
Beskrivning av naturreservatet	4
Områdesbeskrivning.....	4
Prioriterade bevarandevärden	4
Planeringsbakgrund	5
Natura 2000	5
Riksintressen	5
Kommunal översiktsplan.....	5
Naturvärdesinventeringar	6
Skäl till beslut	6
Ärendets handläggning	7
Föreskrifter.....	8
Avvägning mot andra intressen	10
Intresseprövning	10
Förenlighet med riksintresseområden och översiktsplan.....	10
Skötsel och förvaltning	10
Kungörelse	11
Hur man överklagar.....	11
Övrig information	11
Annan lagstiftning	11
Brand	11
Bilagor	12
Sändlista.....	13



Länsstyrelsens beslut

Länsstyrelsen beslutar med stöd av 7 kap. 4 § miljöbalken (1998:808) att förklara det område som avgränsas med heldragen linje på bifogad karta (bilaga 1) som naturreservat, att särskilt skyddas och skötas för att bevara och ge möjlighet till utveckling av biologisk mångfald och för att tillgodose behov av områden för friluftslivet. Reservatet har den avgränsning som slutligen utmärks i fält.

Naturreservatets namn skall vara **Andersflon**

Syfte

Syftet med naturreservatet är att bevara områdets olika naturtypers ekosystem och naturliga processer som:

- mosse med laggbildning samt rikkärr som hyser höga botaniska naturvärden,
- kalkbarrskog med höga naturvärden knutna till kalkrik jordmån och skoglig kontinuitet.

Värdefulla företeelser och strukturer som särskilt ska beaktas är:

- naturlig hydrologi,
- intern beståndsdynamik, inklusive kontinuitet av gamla träd och död ved.

Värdefulla artgrupper som särskilt ska beaktas är:

- vedlevande kryptogamer och insekter,
- kalkgynnade svampar, kärlväxter, snäckor och insekter.

Syftet nås främst genom fri utveckling. Även mindre engångsåtgärder i form av återställning av hydrologi i skogs- och våtmark utförs för att uppnå syftet.

Syftet är samtidigt att uppfylla de åtaganden som följer av att området är utpekad att ingå i det europeiska nätverket av skyddade områden, Natura 2000, enligt Art- och habitatdirektivet.

Vidare är syftet att naturreservatet ska vara tillgängligt för naturupplevelser och friluftsliv, samt ge möjlighet till vetenskaplig forskning.



Beskrivning av naturreservatet

Områdesbeskrivning

Området är beläget mellan Krokoms samhälle och Näldsjön och består av ett större våtmarksområde, myrarna Storflon, Andersflon och Bottenmyren, en mindre del örtrik granskog, samt en mindre tjärn, Bånnjtjärnen. Området är med undantag för östra delen tydligt kalkpåverkat och det finns relativt riklig förekomst av guckusko *Cyripedium calceolus*. Två fiskförande bäckar ingår helt respektive delvis i reservatet. Båda är reproduktionslokaler för både harr *Thymallus thymallus* och öring *Salmo trutta*. Av områdets 230 hektar är 83,4 hektar produktiv skogsmark, resten är myrmark och öppet vatten.

Myrarna domineras av mosse, det vill säga de nås endast av nederbördsvatten. Här finns både välvd mosse och mosse med perifert belägen höjdpunkt (excentrisk mosse). I omedelbar anslutning till mosseplanet finns lägre liggande tallbevuxna kärrpartier som närmast liknar den typ av lagg som kan finnas vid mossar i södra Sverige, denna struktur är mycket sällsynt i Jämtland. Främst i södra och norra delarna finns större öppna till glest tallbevuxna rikkärrspartier. Här är floran rik och man kan bland annat finna axag *Schoenus ferrugineus*. Axag indikerar på starkt kalkhaltiga kärr. Här växer även ett flertal orkidéarter som till exempel sumpnycklar *Dactylorhiza traunsteineri* och brudsporre *Gymnadenia conopsea*. Runt så gott som hela våtmarksområdet finns en sumpskogsbård av varierande bredd.

Ett barrskogsområde och en naturlig skogsbäck belägna vid Böleviken har pekats ut som nyckelbiotop av Skogsstyrelsen. Delen nordväst om Bottenmyren består i huvudsak av gammal örtrik granskog/kalkbarrskog med stor mängd liggande död ved.

Vintertid är naturreservatet ett viktigt friluftsområde.

En mer omfattande beskrivning finns i skötselplanen (bilaga 3).

Prioriterade bevarandevärden

Naturreservatets prioriterade bevarandevärden är:

- mosse med laggbildning och naturlig hydrologi,
- rikkärr med naturlig hydrologi samt dess förekomster av kalkkrävande växter, svampar, snäckor och insekter.



- gammal örtrik kalkbarrskog med stor mängd liggande död ved samt dess förekomst av kalkkrävande kärlväxter och marksvampar
- talldominerad sumpskog med naturlig hydrologi och kontinuitet av gamla träd, samt dess förekomst av kalkkrävande kärlväxter och marksvampar,
- fiskförande bäckar som utgör reproduktionsvatten för både harr och öring.

Planeringsbakgrund

Natura 2000

Naturreseptatet är utpekade att ingå i det europeiska nätverket av skyddade områden, Natura 2000 enligt Art- och habitatdirektivet (som SCI område). Ytterligare information om områdets arter och naturtyper i Natura 2000-nätverket finns i skötselplanen för naturreseptatet (bilaga 3) och i Natura 2000-området bevarandeplan.

Riksintressen

Huvuddelen av naturreseptatet utgörs av riksintresse (enligt 3 kap. 6 § miljöbalken) för friluftsliv.

Västra delen av naturreseptatet utgörs av riksintresse (enligt 3 kap. 6 § miljöbalken) för kulturmiljömål, Storsjöbygden.

Kommunal översiktsplan

Ingen del av naturreseptatet berörs av fördjupad översiktsplan eller av detaljplan.

Storflon-Andersflon är utpekade i Krokoms kommuns översiktsplan som mycket skyddsvärd område. *"Inom myrområdet finns flera fångstgropssystem. Myrområdet ger en rik och omväxlande provkarta på de flesta av de jämtländska kalkmyrarnas rikligaste växtsamhällen."*

I "Vindkraft i Krokoms kommun, tillägg till översiktsplan" står det att området närmast det blivande naturreseptatet Andersflon bör pekas som olämpligt för vindkraft. Ett av syftena med reservatet är att säkra området som ett viktigt friluftsområde i anslutning till Krokoms tätort.



Naturvärdesinventeringar

Länsstyrelsen har bedömt att våtmarksområdet har mycket höga naturvärden med högsta naturvärdesklassning i våtmarksinventeringen.

Ett barrskogsområde och en naturlig skogsbäck belägna vid Böleviken har pekats ut som nyckelbiotop av Skogsstyrelsen. Delen nordväst om Bottenmyren består i huvudsak av gammal örtrik granskog/kalkbarrskog med stor mängd liggande död ved.

Skäl till beslut

Andersflons naturreservat hyser höga naturvärden knutna till såväl våtmark som till skogsmark.

Våtmark

Området har högsta naturvärdesklassning i våtmarksinventeringen och tillhör de våtmarker som bör bevaras för all framtid. Beslutet om naturreservat är ett viktigt led för uppfyllandet av miljökvalitetsmålet Myllrande våtmarker. Skälet till att ge våtmarken ett formellt skydd är främst att förhindra körskador i myren, för att garantera en tillräcklig skyddszon mot myren vid skogsbruk och för att förhindra eventuella dikningsföretag. Ytterligare skäl till skyddet är dessutom att skapa förutsättning att genomföra en återställning av hydrologin och vegetationen i de delar som är påverkade av tidigare dikning.

Skog

Naturreservatet omfattar ett tämligen opåverkat skog-myrmkomplex. Områdets höga naturvärden som är kopplade till den kalkrika jordmånen i området, medför att Länsstyrelsen bedömer att detta område är högt prioriterat för formellt skydd. Kalkbarrskog är en internationell och regional ansvarsmiljö och därmed en prioriterad skogstyp enligt "Nationell strategi för formellt skydd av skogsmark". Beslutet om naturreservat är ett viktigt led i uppfyllande av miljökvalitetsmålet Levande skogar.

Skälet till att ge skogsmarken inom objektet ett formellt skydd är främst att förhindra skogsskötselåtgärder, olika form av markexploatering samt att förhindra att den naturliga hydrologin störs. Ytterligare skäl till skyddet är dessutom att skapa förutsättning att genomföra en återställning av hydrologin och vegetationen i de delar som är påverkade av tidigare dikning.



Natura 2000

Området är utpekad att ingå i Natura 2000, EU:s ekologiska nätverk av skyddsvärda naturområden. Sverige är därigenom skyldig att bevara de inom området förekommande naturtyper och arter som listas i EU:s Art- och habitatdirektiv.

Val av skyddsform

För att förhindra åtgärder, särskilt olika former av skogsskötsel, som kan skada områdets naturvärden och värden för friluftslivet krävs att området får ett formellt och långsiktigt skydd. Mot bakgrund av områdets storlek och mångformighet bedömer Lännsstyrelsen att bildande av naturreservat är det bästa alternativet för att på lång sikt bevara och utveckla områdets höga natur- och rekreationsvärden.

Ärendets handläggning

Området kring Andersflon har varit uppmärksammat för sina höga våtmarksvärden och botaniska värden. Till viss del har även de skogliga naturvärdena varit kända. I början på 2000-talet informerades markägarna om att Lännsstyrelsen hade för avsikt att bilda ett naturreservat.

Lännsstyrelsen föreslog omkring 2005 att området skulle ingå i Natura 2000-nätverket, enligt EU:s Art- och Habitatdirektiv (SCI). Såväl Sveriges regering som EU-kommissionen har sedan godkänt detta.

Lantmäteriet fick i uppdrag att mäta in områdets gränser, vilket färdigställdes under 2009.

Uppdragen att värdera objektet och sköta förhandlingen har utförts av en auktoriserad konsultfirma. Värderingen slutfördes under 2009 och förhandlingen avslutades under 2012, då alla avtal om intrångsersättning med berörda markägare var klara.

Under 2013 togs ett förslag till beslut om naturreservat fram.

Under 2013 fick markägare, ägare av särskild rätt inom området samt flertalet berörda myndigheter möjlighet att yttra sig över ett förslag till beslut om naturreservat.

Yttranden har inkommit från Sveriges geologiska undersökning (SGU) och Skogsstyrelsen. SGU saknar referensinformation för områdets bergsgrundsdata och geologi i källförteckning.



Skogsstyrelsen ser positivt på Lännsstyrelsens förslag till beslut och har inga ytterligare synpunkter på innehållet i stort. Inkomna synpunkter har beaktats.

Föreskrifter

För att uppnå syftet med naturreservatet beslutar Lännsstyrelsen med stöd av 7 kap. 5, 6 och 30 §§ miljöbalken samt 3, 21 och 22 §§ förordningen om områdesskydd enligt miljöbalken m. m. att nedan angivna föreskrifter skall gälla i naturreservatet.

Föreskrifterna i A och C nedan skall inte utgöra hinder för förvaltaren att utföra de åtgärder som erfordras för naturreservatets vård och skötsel och som framgår av föreskrifter under B nedan. Allt eventuellt utfallande virke i samband med naturreservatets förvaltning lämnas i naturreservatet.

Föreskrifterna i A och C nedan skall inte heller utgöra hinder för:

- a) jakt och fiske,
- b) att med lättare fordon (<400 kg) på fastmark transportera fällda älgar och björnar, på våtmark får endast lättare bandgående fordon användas (älgtrack, järnhäst eller dylikt),
- c) markägare och innehavare av särskild rätt att använda terrängskoter på väl snötäckt mark i samband med tillsyn och annat nyttjande av marken (inklusive vid uttransport av fällt vilt),
- d) att på väl tjälad och snötäckt mark utnyttja befintliga skidspår och skoterleder (se Bilaga 1 Beslutslista) samt att använda terrängskoter på väl tjälad och snötäckt mark med syftet att anlägga spår för skidåkning,
- e) förvaltaren att utföra de åtgärder som erfordras för naturreservatets vård och skötsel, samt uppföljning av dessa åtgärder samt
- f) röjning och underhåll av befintlig stig, skidspår och skoterled (se Bilaga 1 Beslutslista), fallna träd över stig, skidspår eller skoterled (se Bilaga 1 Beslutslista) får flyttas eller kapas.

A. Föreskrifter med stöd av 7 kap. 5 § i miljöbalken om inskränkningar i rätten att använda mark- och vattenområden

Utöver föreskrifter och förbud enligt andra lagar är det förbjudet att inom naturreservatet:



1. uppföra byggnad eller annan anläggning, till exempel vindkraftverk, mast, antenn, luft- eller markledning, bro, spång eller jaktorn,
2. utöka eller förändra befintlig byggnad eller anläggning,
3. sätta upp tavla, plakat, skylt, göra inskrift eller liknande,
4. anordna upplag, utföra fyllning eller tippning, spränga, schakta, borra, gräva, markbereda, utföra någon annan typ av markbearbetning eller bedriva täkt av något slag,
5. anlägga väg, skoterled, uppställningsplats för fordon, eller liknande anläggningar,
6. framföra motordrivet fordon i terräng,
7. dika, rensa dike, kulvertera dike, dämna, eller utföra annan åtgärd som påverkar områdets naturgivna hydrologiska förhållande,
8. utföra skogsvårds- eller skogsskötselåtgärder,
9. fälla eller skada träd och buskar, samt flytta eller upparbeta stående och liggande döda träd eller delar av träd,
10. införa för området främmande växt- eller djurart,
11. använda kemiska eller biologiska bekämpningsmedel, tillföra kalk eller andra växtnäringsämnen,
12. placera ut saltstenar i anslutning till källor och fuktig-blöt mark samt
13. jaga bäver, riva bäverdammar eller bäverhyddor.

B. Föreskrifter med stöd av 7 kap. 6 § miljöbalken om skyldighet att tåla visst intrång

Markägare och innehavare av särskild rätt till marken förpliktas tåla att följande anordningar utförs och åtgärder vidtas för att tillgodose ändamålet med naturreservatet:

1. utmärkning av naturreservatets gränser,
2. uppsättning av informationstavlor i enlighet med fastställd skötselplan. Anläggning av friluftsanordningar som till exempel vandringsleder och rastplatser får utföras efter överenskommelse med fastighetsägaren,
3. undersökningar av markslag, växt- och djursamhällen och andra naturförhållanden som ett led i uppföljningen av syfte och bevarandemål med naturreservatet. Detta kan exempelvis innebära uppsättning av insektsfällor och insamling av enstaka artexemplar samt
4. biotopvårdande skötselåtgärder som till exempel hydrologisk återställning och röjning av igenväxningsvegetation. Därutöver kan möjligen även skogsbetesdrift eller myrslätter komma att återupptas.



C. Ordningsföreskrifter med stöd av 7 kap 30 § miljöbalken om rätten att färdas och vistas samt om ordningen i övrigt inom naturreservatet

Utöver vad som annars gäller i lagar och författningar är det förbjudet att inom naturreservatet:

1. fånga, störa eller skada däggdjur, fåglar, grod- och kräldjur, liksom att skada deras bon och lekplatser eller samla ägg,
2. plocka och samla in arter av olika slag, med undantag av bär och matsvamp,
3. klättra i boträd eller medvetet uppehålla sig närmare rovfågelbo, lya eller gryt än 100 meter,
4. göra åverkan på mark, block, växtlighet, torrträd eller annan död ved,
5. elda, förutom på särskilt angivna platser, om sådana finns samt
6. framföra motordrivet fordon i terräng.

Avvägning mot andra intressen

Intresseprövning

Föreskrifterna är anpassade till naturreservatets värden och behovet att tillgodose syftet med skyddet. De är främst avsedda att begränsa skador på mark samt växt- och djurliv. Vid en avvägning mellan enskilda och allmänna intressen i enlighet med 7 kap. 25 § miljöbalken finner Länsstyrelsen att föreskrifterna inte går längre än vad som krävs för att syftet med skyddet ska tillgodoses.

Förenlighet med riksintresseområden och översiktsplan

Länsstyrelsen bedömer enligt 5 § förordningen (1998:896) om hushållning med mark- och vattenområden m.m. att beslutet om naturreservat är förenligt med hushållningsbestämmelserna i miljöbalkens 3 och 4 kapitel samt att det är förenligt med för området gällande kommunal översiktsplan.

Skötsel och förvaltning

Med stöd av 3 § förordningen om områdesskydd enligt miljöbalken m.m. fastställer Länsstyrelsen de bevarandemål och riktlinjer som framgår av den till beslutet hörande skötselplanen. Skötselplanen ska ligga till grund för naturreservatets skötsel och ska vid behov



revideras. Förvaltare av reservatet ska vara Länsstyrelsen i Jämtlands län.

Kungörelse

Kungörelsedelgivning skall ske enligt 47 § delgivningslagen. Föreskrifterna enligt 7 kap 30 § miljöbalken träder ikraft den dag som framgår av kungörandet i länets författningssamling och gäller omedelbart även om de överklagas.

Hur man överklagar

Beslutet kan överklagas hos regeringen, miljö- och samhällsbyggnadsdepartementet.

Övrig information

Annan lagstiftning

Länsstyrelsen upplyser om att verksamheter som kräver dispens eller tillstånd från någon av föreskrifterna i detta beslut, eller i andra fall, ofta förutsätter prövning enligt annan lagstiftning. Exempel på sådan prövning kan vara dispens från strandskyddsbestämmelser, tillstånd till markavvattning eller annan vattenverksamhet, bygglovstillstånd och dispens från terrängkörningsbestämmelser.

För att bedriva verksamheter eller vidta åtgärder som på ett betydande sätt kan påverka miljön i berört Natura 2000-område krävs tillstånd enligt 7 kap. 28 a § i miljöbalken. Undantag är verksamheter eller åtgärder som är nödvändiga för skötseln och förvaltningen av särskilda bevarandeområden. Länsstyrelsen får lämna tillstånd endast om villkoren i 7 kap. 28 b § miljöbalken är uppfyllda, eller om regeringen har gett sin tillåtelse och villkoren i 7 kap. 29 § miljöbalken är uppfyllda.

Brand

Spontana bränder inom naturreservatets gränser bör släckas omedelbart.



Beslut i detta ärende har fattats av biträdande länsråd Bengt-Åke Strömqvist efter föredragning av naturvårdshandläggare Elin Agerberg. I den slutliga handläggningen deltog även biträdande naturvårdsenhetschef Göran Gabling.


Bengt-Åke Strömqvist
Biträdande länsråd


Elin Agerberg
Naturvårdshandläggare

Bilagor

1. Beslutskarta
2. Översiktskarta
3. Skötselplan
 - 3a. Skötselplankarta
 - 3b. Karta Natura 2000-naturtyper
4. Artförteckning
5. Hur man överklagar



Andersflons naturreservat Beslutskarta



Teckenförklaring

- Naturreservatets gräns
- Skidspår, vilka avses som undantag i d) och f) från naturreservatets föreskrifter
- Skoterled, vilka avses som undantag i d) och f) från naturreservatets föreskrifter
- Stig, vilka avses som undantag i f) från naturreservatets föreskrifter

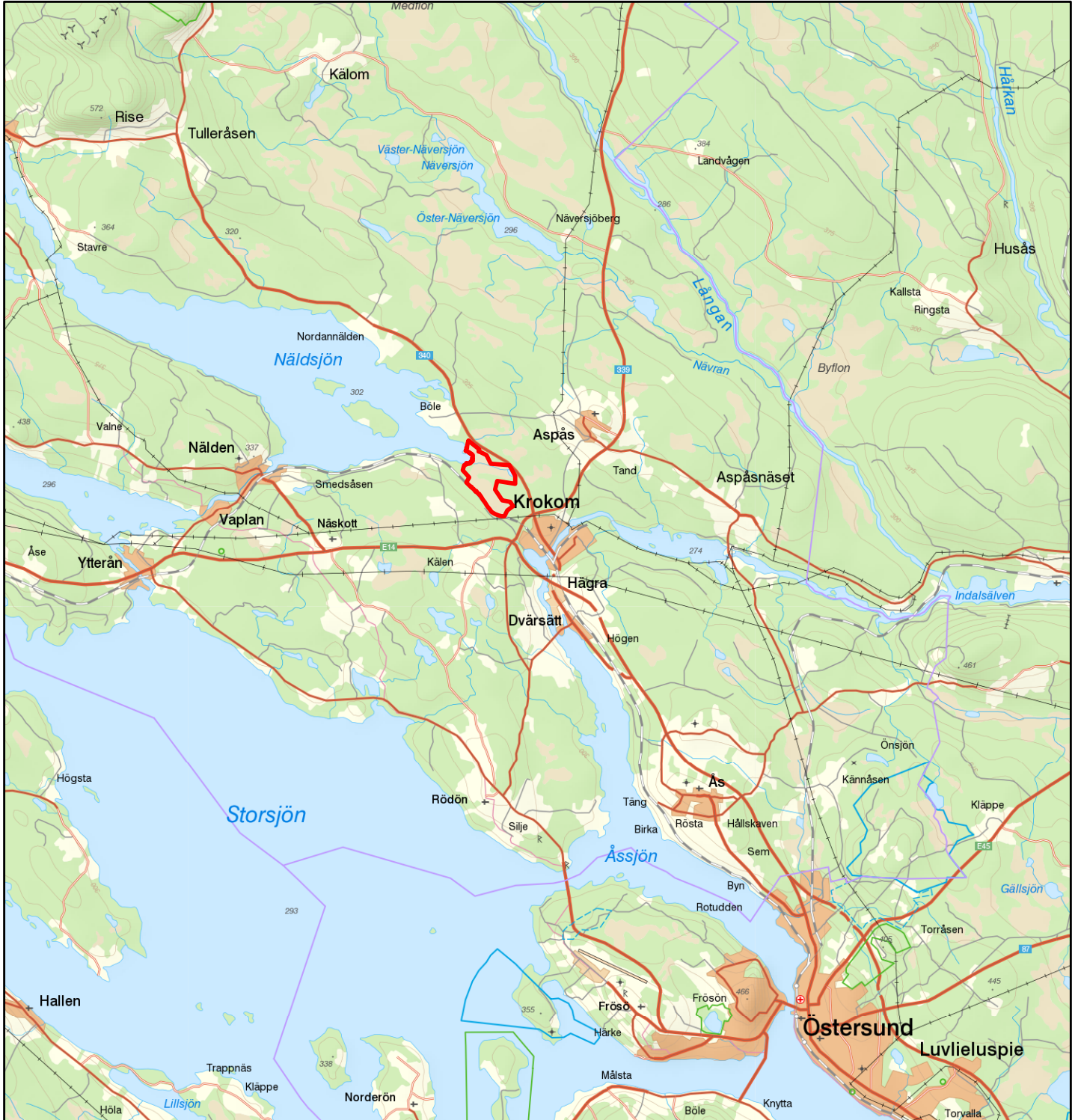
0 0,25 0,5 1 Kilometer

Skala 1:20 000



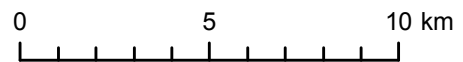


Andersflons naturreservat Översiktskarta



Teckenförklaring

 Naturreservatets gräns



Skala 1:200 000





Skötselplan för Andersflons naturreservat

Innehållsförteckning

BESKRIVNINGSDDEL.....	2
Syfte	2
Beskrivning av naturreservatet.....	2
Administrativa data	2
Ingående naturtyper	3
Områdesbeskrivning.....	3
Prioriterade bevarandevärden	6
Natura 2000.....	6
Åtgärdsprogram för hotade arter eller livsmiljöer (ÅGP).....	6
PLANDEL.....	8
Skötsel och förvaltning av naturreservatets natur- och kulturvärden.....	8
Skötselområde <u>A</u> –Skogs-myrkomplex, 230 hektar.	8
Skötsel och förvaltning av naturreservatets friluftslivsvärden.....	9
Utmärkning av naturreservatets gräns.....	9
Sammanfattning och prioritering av planerade skötselåtgärder	9
Övriga uppgifter.....	10
Uppföljning	10
Tillsyn.....	10
Finansiering av naturvårdsförvaltningen	10
Källförteckning	10

BESKRIVNINGSDDEL

Syfte

Syftet med naturreservatet är att bevara områdets olika naturtypers ekosystem och naturliga processer som:

- mosse med laggbildning samt rikkärr som hyser höga botaniska naturvärden,
- kalkbarrskog med höga naturvärden knutna till kalkrik jordmån och skoglig kontinuitet.

Värdefulla företeelser och strukturer som särskilt ska beaktas är:

- naturlig hydrologi,
- intern beståndsdynamik, inklusive kontinuitet av gamla träd och död ved.

Värdefulla artgrupper som särskilt ska beaktas är:

- vedlevande kryptogamer och insekter.
- kalkgynnade svampar, kärlväxter, snäckor och insekter.

Syftet nås främst genom fri utveckling. Även mindre engångsåtgärder i form av återställning av hydrologi i skogs- och våtmark kan utföras för att uppnå syftet.

Syftet är samtidigt att uppfylla de åtaganden som följer av att området är utpekad att ingå i det europeiska nätverket av skyddade områden, Natura 2000, enligt Art- och habitatdirektivet.

Vidare är syftet att naturreservatet ska vara tillgängligt för naturupplevelser och friluftsliv, samt ge möjlighet till vetenskaplig forskning.

Beskrivning av naturreservatet

Administrativa data

Namn	Andersflon
Län	Jämtland
Kommun	Krokom
Fastigheter	Kälen 4:2, Kälen 3:3, Kälen 3:5, Kälen 5:1 och Aspås-Böle 2:15
Markägare	Enskilda markägare
Areal	230 hektar
Sitekod Natura 2000	SE0720363
Förvaltare	Länsstyrelsen i Jämtlands län



Ingående naturtyper

<u>Naturtyper enligt KNAS¹</u>	Areal (ha)	<u>Naturtyper enligt NNK²</u>	Areal (ha)
Sötvatten	4,3	Myrsjöar	4,1
Våtmark	139	Öppna mossar och kärr (7140-7141)	117,4
Sumpskogsimpediment	0,6	Rikkärr (7231, 7233)	21,2
Tallskog	10,3	<i>varav trädklädda och videbevuxna (7231)</i>	(7,3)
Granskog	7,2	<i>varav öppna (7233)</i>	(13,9)
Barrblandskog	16,5	Taiga (9006-9010)	59,0
Barrsumpskog	16,2	<i>varav sumpblandskog (9006)</i>	(32,8)
Lövsumpskog	5,7	Skogsbevuxen myr (9740)	11
Lövblandad barrskog	19,1	Icke Natura: skog	17
Triviallövskog	7,2	Vattendrag	Längd (m)
Hygge / ungskog	1,2	Mindre vattendrag < 3 meter (3260)	646
Impediment	2,3	Icke Natura: vattendrag (3999)	3280

¹ Data från "Kontinuerlig naturtypskartering i skyddade områden" (KNAS), Metria.

Uttag från databas 2013-05-03.

² Data från "Basinventering av Natura N2000 och skyddade områden" (NNK), Naturvårdsverket. Kodnummer för respektive naturtyp anges inom parentes. Uttag från databas NNK 2013-05-03. Registrerade naturtyper och arealer kan förändras allt eftersom kunskapen om området ökar. Kontakta Länsstyrelsen för aktuella uppgifter.

Områdesbeskrivning

Området är beläget mellan Krokoms samhälle och Näldsjön och består av ett större våtmarksområde, myrarna Storflon, Andersflon och Bottenmyren, en mindre del örtrik granskog, samt en mindre tjärn, Båntjärnen. I området finns relativt riklig förekomst av guckusko *Cyripedium calceolus*. Två fiskförande bäckar ingår helt respektive delvis i objektet. Båda är sannolikt reproduktionslokaler för både harr *Thymallus thymallus* och öring *Salmo trutta*. Av områdets 230 hektar är 83,4 hektar produktiv skogsmark, resten är myrmark och öppet vatten.

Geologi

Berggrunden i området består av kalksten i östra delen, gråvacka i västra delen och däremellan bälten med Kougstaskiffer och Andersöskiffer. Jordarterna är moiga moräner i södra delen, leriga moräner i norra delen samt betydande del torvmark. Området är med undantag för östra delen tydligt kalkpåverkat.

Våtmark

Områdets tre myrar är mer eller mindre sammanhängande. Storflon och Andersflon domineras av mosse, det vill säga de nås endast av nederbördsvatten. Här finns både välvd mosse och mosse med perifert belägen höjdpunkt (excentrisk mosse). Karaktärsarter för mossen är bland annat ljung *Calluna vulgaris*, renlavar *Cladonia sp.* och rostvitmossa *Sphagnum fuscum*. I blötare partier finner man bland annat tuvull *Eriophorum vaginatum* och rufsvitmossa *Sphagnum majus*. I omedelbar anslutning till mosseplanet finns lägre liggande tallbevuxna kärrpartier som närmast liknar den typ av lagg som kan finnas vid mossar i södra



Sverige, denna struktur är mycket sällsynt i Jämtland. Vegetationen domineras här av tall *Pinus sylvestris* och viden *Salix sp.*, i det blöta bottenskiktet främst brokvitmossa *Sphagnum russowii*. Inom reservatet finns också några små öppna vattensamlingar.

Främst i Bottenmyren och reservatets södra och norra delar finns större öppna till glest tallbevuxna rikkärrspartier, det vill säga myrar som nås av mineralrikt grundvatten. Här är floran rik och man kan bland annat finna axag *Schoenus ferrugineus* och orkidéer som till exempel sumpnycklar *Dactylorhiza traunsteineri* och brudsporre *Gymnadenia conopsea*. Runt så gott som hela våtmarksområdet finns en sumpskogsbård av varierande bredd. Den är vanligtvis talldominerad med enbuskar *Juniperus communis* och kalkpräglad örtflora, men det finns också mindre sumpskogspartier dominerade av gran *Picea abies* och glasbjörk *Betula pubescens*. Längs östra/ nordöstra sidan av myrområdet saknas sumpskogsbården.

Fastmark

Den produktiva skogsmarken består i västra delen av cirka hundrafemtioårig örtrik kalkbarrskog på delvis fuktig mark. På sina håll är lövinslaget stort. Längs sydvästra sidan, mellan myren och järnvägen, finns en smal remsa något yngre granskog på fast mark.

Sydöstra hörnet består huvudsakligen av gransumpskog, samt en liten åsrygg med hundrasjuttioårig barrblandskog. Fastmarkspartierna längs östra sidan består delvis av tallungskog varvat med små partier senvuxen gran längs myrkanterna. På fastmarkstungan mellan Storflon och Andersflon finns också ungskog. Här finns förutom tall ett visst inslag av gran samt stort lövinslag. Lövinslaget når lokalt över femtio procent och inslaget av asp är påtagligt, delvis rikligt. Några aspar är gamla nog att hysa skinnlav *Leptogium saturninum* och hättmossor *Orthotrichum sp.*. Här finns också en del gamla tallöverståndare, några med brandljud. Yttersta delen består av grandominerad sumpskog. Längst i norr finns några mindre partier med gammal tall.

Död ved förekommer främst i bestånden väster/sydväst om Bottenmyrbäckens utlopp. Där finns delvis rikligt med lågor av främst gran och björk, men även en del asp- och tallågor. Det har skett en kraftig självgallring i anslutning till dikena i den delen. Där finns även många stående döda och döende träd. I denna del finns även några rödlistade vedsvampar som till exempel harticka *Inonotus leporinus* (NT*). I övriga delar av reservatet finns spridda döda träd men sparsamt med lågor.

Vegetationstyperna är från sydöstra hörnet via västra sidan till Bölesbäcken längst i norr i huvudsak av örttyp, vanligtvis lågört, vid Bottenmyrbäcken delvis högört. I delen väster om Bottenmyrbäckens utlopp finns delvis rikligt med finbräken *Cystopteris montana*, kransrams *Polygonatum verticillatum* och blåsippa *Anemone hepatica*. Vid Näldsjöns strand finns också jämtlandsmaskros *Taraxacum crocodes* (VU). Längs östra sidan är vegetationstyperna omväxlande smalbladig grästyyp, bärristyp eller fattigris.

* Förkortningar för den svenska rödlistans olika hotkategorier enligt Artdatabanken 2010: VU = sårbar, NT = nära hotad



Kulturhistoria och tidigare markanvändning

Mellan Storflon och Andersflon löper ett fångstgropssystem (RAÄ Rödön 130:1). Systemet sträcker sig även söder om naturreservatet och består totalt av 21 fångstgropar belägna på 6-125 meters avstånd. Groparna är 3,5-5 meter i diameter och 0,4-2 meter djupa. Några av groparna är mycket välbevarade och djupa medan övriga är tämligen starkt igentorvade. Inom naturreservatets södra del finns också en kortare sträckning av fångstgropssystemet (RAÄ Rödön 131:1) vilket utgör en fortsättning av RAÄ 130:1. Troligen har fångstgropssystemet sträckt sig mellan Storsjön och Näldsjön.

Enligt Skogsstyrelsens inventering i projektet Skog och historia (1997) finns det en kvarnlämning i reservatets nordligaste del. Karta och handlingar från 1856 (hemmansklyvning) visar på att området nyttjades för myrslått och enligt karta från 1821 (avvittringsmätning), akt nr 9, Aspås, benämns platsen som "Qvarnvallen", och uppges vara "sidlänt" och "giver hästfoder". Strax utanför gränsen i nordväst finns även en ladruin efter en myrslätterlada.

Vid gränsen i nordöst finns rester av ett par fäbodan (RAÄ Rödön 265:1 och RAÄ Rödön 266:1) båda är klassade som övrig kulturhistorisk lämning då de skadats svårt vid tidigare skogsbruk.

Längs östra sidan har en del avverkningar gjorts de senaste åren, delvis finns kantzoner sparade, delvis är det avverkat ända fram till myrkanten. Sydväst om Båntjärnen är tre fastmarksuddar återbeskogade med tall efter avverkning. Skogen på västra sidan är relativt intakt. Gamla avverkningsstubbar efter äldre avverkningar finns spridda inom objektet. En skogsbilväg längs en del av västra sidan reducerar lokalt vattentillförseln västerifrån, vilket även järnvägen gör. Ett par gamla diken i västra delen medför viss lokal störning, ett dike löper genom Storflon och tjärnen i den östra delen är sänkt via minst två diken.

Strax utanför naturreservatet ligger tre fritidshus längs Näldsjöns stränder.

Rennäring

Norra delen av naturreservatet utgör viktigt vinterbetesland för Jovnevaerie sameby. Jovnevaerie nyttjar även området som vårland och vårvinterland.

Friluftsliv

Området ligger i anslutning till Krokoms tätort och är ett viktigt friluftsområde, framförallt vintertid. Då dras det skid- och skoterspår vilka nyttjas av närboende för rekreation och motion.



Prioriterade bevarandevärden

Naturresevatets prioriterade bevarandevärden är:

- mosse med laggbildning och naturlig hydrologi,
- rikkärr med naturlig hydrologi samt dess föreskomst av kalkkrävande växter, svampar, snäckor och insekter,
- gammal örtrik kalkbarrskog med stor mängd liggande död ved samt dess förekomst av kalkkrävande kärlväxter och marksvampar,
- talldominerad sumpskog med naturlig hydrologi och kontinuitet av gamla träd, samt dess förekomst av kalkkrävande kärlväxter och marksvampar,
- fiskförande bäckar som utgör reproduktionsvatten för både harr och öring.

Natura 2000

Naturresevatet är utpekade att ingå i det europeiska nätverket av skyddade områden, Natura 2000, enligt Art- och habitatdirektivet (SCI). I tabellerna nedan redovisas de förekommande arter och naturtyper som är registrerade i Natura 2000-nätverket och som Sverige därigenom förbundit sig att bevara inom detta område. Naturtyper och arealer nedan är hämtade från NNK den 3 maj 2013. Registrerade naturtyper och arealer kan förändras allt eftersom kunskapen om området ökar. Kontakta Länsstyrelsen i Jämtlands län för aktuella uppgifter.

Ingående naturtyper enligt EU:s Art- och habitatdirektiv för Natura 2000.

Kod	Naturtyp	Areal (ha)
	<i>Myrhabitat</i>	
7140	Öppna mossor och kärr	117
7230	Rikkärr	21
	<i>Skogshabitat</i>	
9010	Taiga*	59
91D0	Skogsbevuxen myr*	11
	<i>Sötvatten</i>	
3160	Myrsjöar	4
		Längd (m)
3260	Mindre vattendrag < 3meter	646

* Prioriterad naturtyp enligt EU:s Art- och habitatdirektiv.

Ingående arter enligt EU:s Art- och habitatdirektiv för Natura 2000.

Kod	Art
1902	Guckusko <i>Cypripedium calceolus</i>

Åtgärdsprogram för hotade arter eller livsmiljöer (ÅGP)

Vid förvaltningen av naturresevatet ska särskild hänsyn tas till av Naturvårdsverket fastställda åtgärdsprogram för hotade arter eller livsmiljöer. Dessa åtgärdsprogram är beaktade i de åtgärder som anges för naturresevatet i denna skötselplan. Det finns även åtgärdsprogram för hotade arter eller naturtyper som fortfarande är under framtagande.



Länsstyrelsen
Jämtlands län

Prioriterade åtgärder i kommande program ska kunna utföras i naturreservatet, även om de inte behandlas i denna skötselplan. Detta under förutsättning att åtgärderna inte bryter mot naturreservatets syfte.

Åtgärdsprogram för hotade arter eller naturtyper som är särskilt viktiga för förvaltningen

Åtgärdsprogram	Fastställt
Jämtlandsmaskros	Nej
Rikkärr	Ja

PLANDEL

Skötsel och förvaltning av naturreservatets natur- och kulturvärden

Området omfattas av ett skötselområde (A).

Skötselområde A – Skog-myrkomplex, 230 hektar

Bevarandemål våtmark

Våtmarkerna ska vara tydligt dominerande av mosse och av dessa ska minst två tredjedelar vara öppna (krontäckning < 30 %). Våtmarkerna ska hysa en naturlig hydrologi och vara fria från körskador. De ska ha rika och ej minskande förekomster av för naturtyperna typiska arter. Gynnsamt tillstånd ska råda för guckusko, utpekad i Natura 2000-nätverket, och dess livsmiljö.

Tjörnarna och bäckarna ska ha ett naturligt vattenstånd och vattenflöde. De ska inte vara påverkade av onaturlig näringstillförsel eller av slamtransport.

De skogsklädda fastmarkspartierna inom våtmarkskomplexet ska vara naturskogsartade och domineras av såväl gran som tall-, men vara utan inslag av främmande trädslag. Naturtypen ska präglas av förekomster av gamla träd och rik tillgång på död ved. Skogsmarken ska ha rika och ej minskande förekomster av för naturtyperna typiska arter, främst inom artgrupperna vedsvampar, vedlevande insekter och hackspettar.

Målarealer för skötselområdets naturtyper (enligt NNK).

Kod	Naturtyp	Areal år 2013 (ha)	Målareal (ha)
3160	Myrsjöar	4,1	4,1
7140	Öppna mossar och kärr (7140-7141)	117	117
7230	Rikkärr (7231, 7233)	21	21
91D0	Skogsbevuxen myr (9740)*	11	11
9010	Taiga (9006-9010)*	59	76
9900	Icke Natura: skog (9903, 9925)	17	0
		Längd 2013 (m)	Mål (m)
3260	Mindre vattendrag < 3meter	645	645

* Prioriterad naturtyp enligt EU:s Art- och habitatdirektiv.

Skötselåtgärder

- Fri utveckling, om uppföljningen påvisar att bevarandemålen inte uppnås kan röjning av igenväxningsvegetation vara nödvändig.
- Återställa den av dikning eller bäckuträtning påverkade hydrologin. Röja/avverka igenväxningsvegetation på de hydrologiskt påverkade områdena.

Följande ej prioriterade skötselåtgärder ska vara möjliga att utföra i skötselområdet:

- Återupptag av myrslätter och skogsbete om det ur praktiska aspekter bedöms som lämpligt.



Skötsel och förvaltning av naturreservatets friluftslivsvärden

Vintertid är friluftslivet i området utvecklat, det finns både skidspår och skoterled som används flitigt. Vid Bölesviken har Krokoms kommun anordnat en parkering för badgäster. Här finns grillplats, omklädningsrum och torrtoalett som drivs i kommunens regi.

Bevarandemål

Det ska vara lätt både att hitta och att ta sig till naturreservatet. Vid naturreservatets norra spets, se bilaga 3a, ska det finnas god information om naturreservatets natur- och kulturvärden, samt om de bestämmelser som gäller för naturreservatet. Vid övriga angivna platser, se bilaga 3a, ska det finnas information om de bestämmelser som gäller för naturreservatet.

Skötselåtgärder

- Informationstavlor för naturreservatet sätts upp enligt bilaga 3a.

Dessutom ska följande ej prioriterade åtgärder vara möjliga att utföra:

- Uppmärkning och röjning av nya och befintliga stigar/leder.
- Anläggning av eld-/rastplats.

Utmärkning av naturreservatets gräns

Naturreservatet skall utmärkas i fält enligt svensk standard och enligt Naturvårdsverkets anvisningar.

Sammanfattning och prioritering av planerade skötselåtgärder

Skötselområde	Skötselåtgärder	Prio
Hela naturreservatet	Markering av naturreservatets gränser.	1
Skötselområde A	Fri utveckling	1
Skötselområde A	Återställa den av dikning eller bäckuträtning påverkade hydrologin. Röja/avverka igenväxningsvegetation på de hydrologiskt påverkade områdena.	2
Friluftsliv	Uppsättning av tre informationstavlor.	1

Utöver ovan listade prioriterade skötselåtgärder ska det inom området vara möjligt att:

- återuppta myrslätter och skogsbete om det ur praktiska aspekter bedöms som lämpligt.



Övriga uppgifter

Uppföljning

En uppföljning av beskrivna bevarandemål ska ske för skötselområdet för bedömning av områdets bevarandetillstånd. Uppföljningsarbetet anges och utförs av Länsstyrelsen eller av denne enligt skrivna avtal utsedd uppdragstagare. Resultat från kommande uppföljning av bevarandestatusen kan eventuellt påkalla en revidering av skötselplan och målindikatorer. Målindikatorer för uppföljning av bevarandemålen för naturreservatets skötselområde anges i ett särskilt dokument kallat uppföljningsplan och beslutas om separat.

Tillsyn

Länsstyrelsen ansvarar för fortlöpande tillsyn av att naturreservatets föreskrifter efterlevs.

Finansiering av naturvårdsförvaltningen

Naturvårdsförvaltningen bekostas av Naturvårdsverket genom skötselanslag för biotopvårdande åtgärder, utmärkning av reservatets gränser, områdestillsyn samt löpande underhåll.

Källförteckning

Tryckta källor

- Berggrundskarta Jämtlands län, 1998. Sveriges geologiska undersökning.
 Lundqvist, J. 1969. Beskrivning till Jordartskartan över Jämtlands län. Stockholm.
 Länsstyrelsen i Jämtlands län 2002. Våtmarker i Jämtlands Län, del 4. Objekt 19E5G01.
 Natur i Jämtlands län 2002:2.
 Länsstyrelsen i Jämtlands län 2004. Rikkärr i Jämtlands kambrosilurområde. Objekt 19E5G01. Natur i Jämtlands län 2004:2.
 Naturvårdsverket 2006. Åtgärdsprogram för bevarande av rikkärr. Naturvårdsverket rapport 5601.
 Naturvårdsverket och Skogsstyrelsen 2005. Nationell strategi för formellt skydd skog.
 Skogsstyrelsen 2000. Signalarter. Indikatorer på skyddsvärd skog. Flora över kryptogamer.
 Skogsstyrelsen 2002. Handbok för inventering av nyckelbiotoper.
 Krokoms kommun 1991. Översiktsplan för Krokoms kommun.
 Krokoms kommun 2011. Vindkraft i Krokoms kommun. Tillägg till Översiktsplan.

Källor på internet

- Artdatabanken och Naturvårdsverket. Artportalen. www.artportalen.se.
 Lantmäteriet. Historiska kartor. <http://historiskakartor.lantmateriet.se>.
 Länsstyrelsen i Jämtlands län. Bevarandeplan för Natura 2000-området Storflon-Andersflon www.lansstyrelsen.se/jamtland/Sv/djur-och-natur/skyddad-natur/natura-2000/Pages/bevarandeplaner.aspx.



Länstyrelsen
Jämtlands län

Naturvårdsverket. Vägledningar för svenska naturtyper i habitatdirektivets bilaga

1. www.naturvardsverket.se/sv/Start/Naturvard/Skydd-av-natur/Natura-2000/Vagledning/Naturtyper.

Riksantikvarieämbetet. Fornminnesregistret. Forsök www.raa.se/cms/forsok/start.html.

Sametinget. Underlag för planer. www.sametinget.se/8382, strategiska platser och årstidsland för Jovnevaerie sameby.

Skogsstyrelsen. Nyckelbiotoper och objekt med naturvärden. Skogens

källa www.skogsstyrelsen.se/Aga-och-bruka/Skogsbruk/Karttjanster/Skogens-Kalla.

Sveriges lantbruksuniversitet (SLU). Rödlistade arter i Sverige. www.artfakta.se.

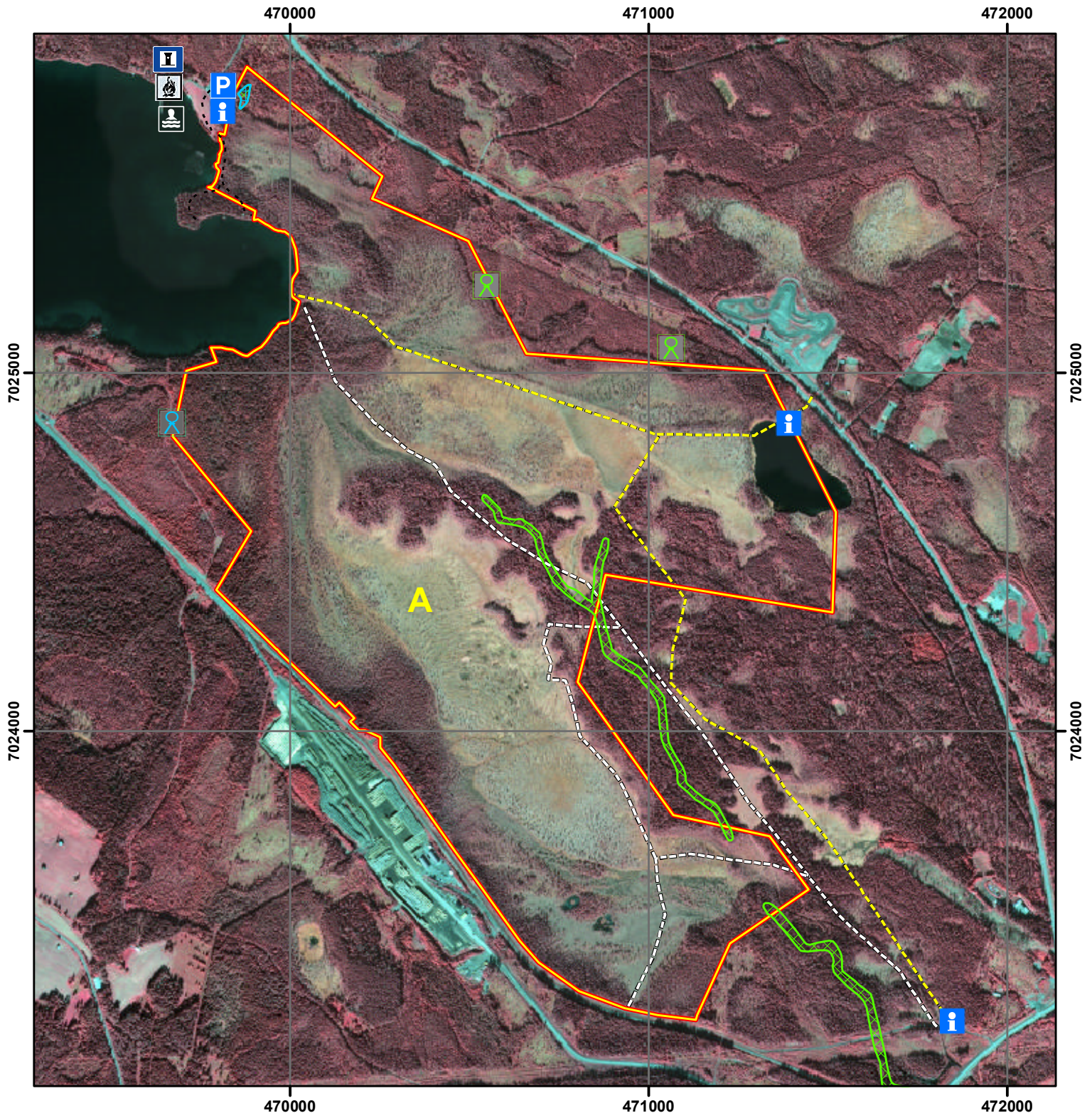
Ej tryckta källor

Länstyrelsen i Jämtlands län. Länstyrelsen naturvärdesinventeringar.

Foto: Pär Hedberg, Länstyrelsen i Jämtlands län

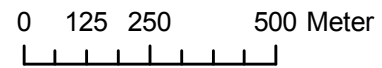


Andersflons naturreservat Skötselplankarta



Teckenförklaring

Naturreservatets gräns	Stig
Skötselområde A	Fornlämning: fångstgropssystem
informationstavla	Övrig kulturhistorisk lämning: fäbodrester
Parkeringsplats	SKS Skog och Historia inventering: kvarnlämning
Skidspår	SKS Skog och Historia inventering: ladruin
Skoterled	



Skala 1:15 000



Utskrift NNK Punkt

Utskrift NNK Linje

126 Mindre vattendrag <3 m (3260)

3999 Icke-natura vattendrag, ej alpint

Utskrift NNK Yta

3160 - Myrsjöar

7140 - Öppna mossar och kärr

7141 - Öppna mossar och kärr, svagt välvda mossar

7231 - Rikkärr trädklädda och videbevuxna (krontäckning 30-100%)

7233 - Rikkärr öppna (krontäckning 0-30%)

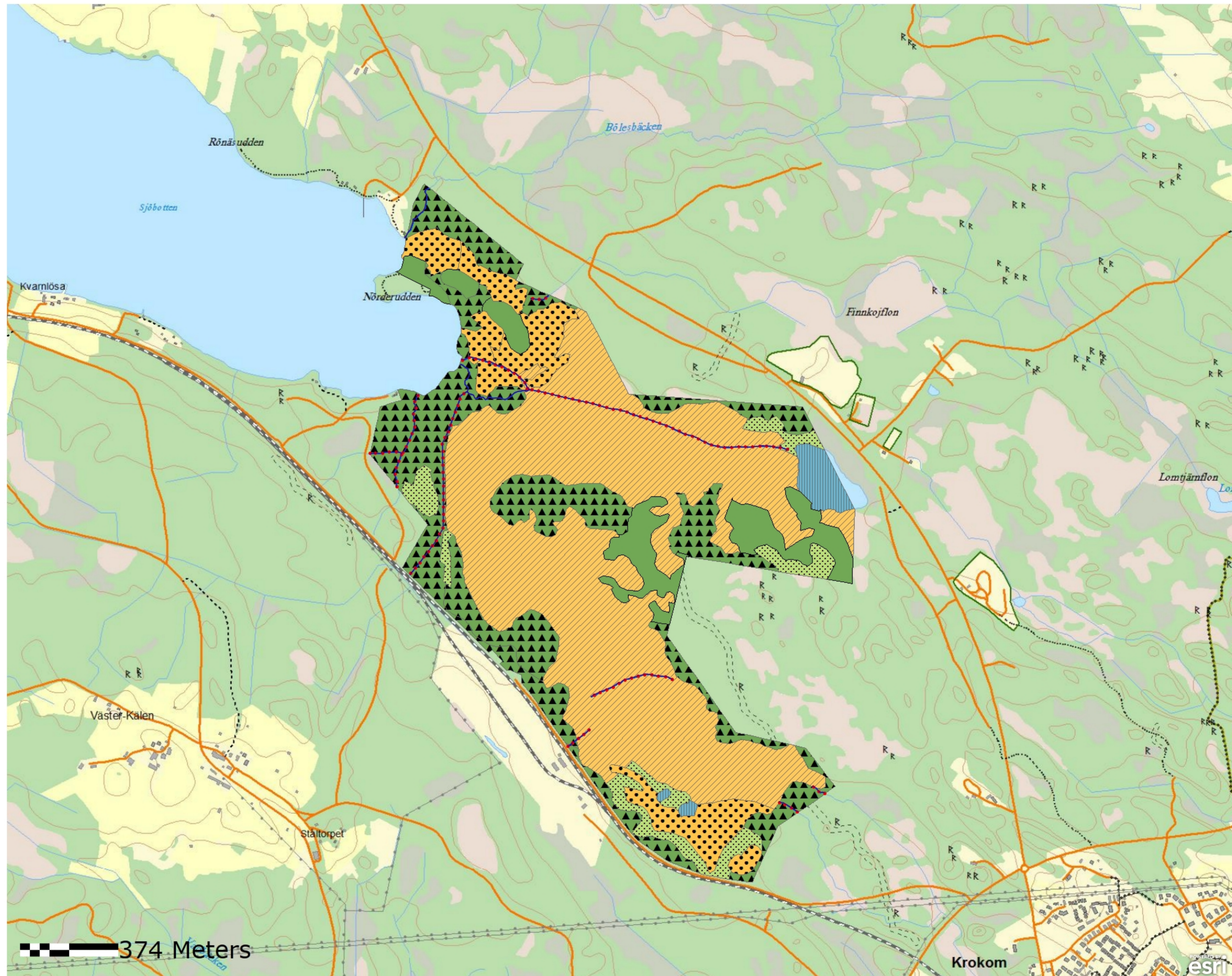
9006 - Taiga, Sumpskog

9010 - Taiga

9740 - Skogbevuxen myr

9903 - Icke-natura skog, barrskog

9925 - Icke-natura skog på fuktig/blöt mark



Bilaga 4 Artförteckning Andersflons naturreservat

Latinskt namn	Svenskt namn	Typ
Kärlväxter		
<i>Taraxacum crocodes</i>	jämtlandsmaskros	VU, F, ÅGP
<i>Actaea spicata</i>	svart trolldruva	S
<i>Anemone hepatica</i>	blåsippa	S
<i>Bartsia alpina</i>	svarthö	R
<i>Cypripedium calceolus</i>	guckusko	EU, F, S
<i>Cardamine amara</i>	bäckbräsma	S
<i>Carex flava</i>	knaggelstarr	R
<i>Carex ornithopoda</i>	fågelstarr	R
<i>Carex panicea</i>	hirsstarr	R
<i>Carex vaginata</i>	slidstarr	R
<i>Convallaria majalis</i>	liljekonvall	R
<i>Corallorrhiza trifida</i>	korallrot	S
<i>Crepis paludosa</i>	kärrfibbla	S
<i>Cystopteris montana</i>	finbräken	S
<i>Dactylorhiza incarnata ssp. cruenta</i>	blodnycklar	R
<i>Dactylorhiza incarnata ssp. incarnata</i>	ängsnycklar	R
<i>Dactylorhiza maculata ssp.</i>	Jungfru Marie nycklar	S
<i>Dactylorhiza traunsteineri</i>	sumpnycklar	T, F
<i>Equisetum scirpoides</i>	trådfräken	S
<i>Equisetum variegatum</i>	smalfräken	R
<i>Eriophorum latifolium</i>	gräsull	S
<i>Frangula alnus</i>	brakved	R
<i>Gentianella amarella</i>	ängsgentiana	R
<i>Goodyera repens</i>	knärot	NT, S
<i>Gymnadenia conopsea</i>	brudsporre	T, F
<i>Hierocloe hirta ssp. arctica</i>	nordmyskgräs	R
<i>Listera ovata</i>	tvåblad	F, S
<i>Lycopodium complanatum</i>	plattlummer	EU, S
<i>Melica nutans</i>	bergslok	R
<i>Molinia caerulea</i>	blåtåtel	R
<i>Moneses uniflora</i>	ögonpyrola	S
<i>Ophrys insectifera</i>	flugblomster	T, F, S
<i>Paris quadrifolia</i>	ornbär	S
<i>Parnassia palustris</i>	slätterblomma	R
<i>Pinguicula vulgare</i>	tätört	R
<i>Polygala amarella</i>	rosettljungfrulin	R
<i>Polygonatum verticillatum</i>	kransrams	S
<i>Ranunculus reptans</i>	strandranunkel	R
<i>Rosa majalis</i>	kanelros	R
<i>Saussurea alpina</i>	fjällskära	R
<i>Schoenus ferrugineus</i>	axag	S
<i>Selaginella selaginoides</i>	dvärglummer	R
<i>Thalictrum alpinum</i>	fjällruta	R
<i>Tofieldia pusilla</i>	björnbrodd	R
<i>Trichophorum alpinum</i>	snip	R

<i>Triglochin palustre</i>	kärrsälting	R
<i>Veronica beccabunga</i>	bäckveronika	R
<i>Viola biflora</i>	fjällviol	R
Mossor		
<i>Campylium stellatum</i>	guldspärrmossa	R
<i>Climacium dendroides</i>	palmmossa	R
<i>Orthotrichum obtusifolium</i>	tubbhättemossa	R
<i>Rhytidiadelphus triquetrus</i>	kranshakmossa	R
<i>Scorpidium cossoni</i>	späd skorpionmossa	R
<i>Scorpidium scorpioides</i>	korvskorpionmossa	R
<i>Sphagnum tenellum</i>	ullvitmossa	EU
<i>Sphagnum warnstorffii</i>	purpurvitmossa	EU
<i>Tomentypnum nitens</i>	gyllenmossa	R
Svampar		
<i>Bovista paludosa</i>	sumpäggschamp	NT
<i>Chaenothecopsis debilis</i> <i>Lactarius pubescens</i>	blek skäggriska (rikkärnsform)	R
<i>Inonotus leporinus</i>	harticka	NT, S
<i>Lactarius scrobiculatus</i>	svavelriska	S
<i>Oligoporus caesius</i>	blåticka	R
<i>Panellus mitis</i>	vintermussling	R
<i>Phellinus chrysoloma</i>	granticka	NT, S
<i>Phellinus ferrugineofuscus</i>	ullticka	NT, S
<i>Phlebia centrifuga</i>	rynkskinn	NT, S
Lavar		
<i>Alectoria sarmentosa</i>	garnlav	NT, S
<i>Leptogium saturninum</i>	skinnlav	S
<i>Nephroma bellum</i>	stuplav	R
<i>Vulpicida juniperinus</i>	enlav	R
Fåglar		
<i>Bonasia bonasia</i>	järpe	EU
<i>Grus grus</i>	trana	EU
<i>Dryocopus martius</i>	spillkråka	EU
<i>Tetra tetrix tetrix</i>	orre	EU
<i>Tetrao urogallus</i>	tjäder	EU
Fiskar		
<i>Salmo trutta</i>	öring	
<i>Thymallus thymallus</i>	harr	EU

Förklaring till kolumnen "Typ":

"VU"- sårbar, "NT"- nära hotad (Rödlistade arter, Artdatabanken 2010)

"EU"- listad i Art- och habitatdirektivet eller i Fågeldirektivet

"ÅGP"- omfattas av ett "Åtgärdsprogram för hotade arter"

"T"- "Typisk art" för den naturtyp den förekommer i (Vägledning för N2000-naturtyper, Naturvårdsverket)

"F"- fridlyst

"S"- signalart

"R"- naturvärdesindikatorer, kalkindikatorer eller arter av särskilt intresse

Bilaga 5.

F 2

HUR MAN ÖVERKLAGAR TILL REGERINGEN,

_____ Miljö-departementet

Om Ni är missnöjd med länsstyrelsens beslut kan Ni överklaga hos regeringen.

Det gör Ni genom att i brev

- tala om vilket beslut Ni överklagar, t.ex. genom att ange ärendets diarienummer
- redogöra för dels varför Ni anser att länsstyrelsens beslut är felaktigt, dels hur Ni anser att beslutet skall ändras.

Ni skall underteckna brevet, förtydliga namnteckningen och uppge adress och telefonnummer.

Om Ni har handlingar eller annat som Ni vill åberopa till stöd för Er ståndpunkt så bör Ni skicka med det.

Överklagandet skall lämnas/skickas till länsstyrelsen, se adress nedan. Om inte länsstyrelsen ändrar sitt beslut kommer överklagandet och handlingarna i ärendet att skickas till regeringen.

Länsstyrelsen måste ha fått Ert överklagande inom tre veckor från den dag meddelande om beslutet var infört i ortstidning. I annat fall kan Ert överklagande inte prövas.

Om Ni behöver veta mer om hur Ni skall gå till väga, så kan Ni vända Er till länsstyrelsen, telefonnummer 063-146000.

Länsstyrelsens postadress:

Länsstyrelsen i Jämtlands län
831 86 Östersund