



Enligt sändlista

Beslut för bildande av Habergets naturreservat

Uppgifter om naturreservatet

Namn: Habergets naturreservat
Län: Jämtland
Kommun: Härjedalen
Vägartan: 146 Ljusdal
Lägesbeskrivning: Området är beläget cirka 14 kilometer söder om Ytterhogdal
Centrum-koordinater: RT 90: X: 6882490 Y: 1456080
Sweref 99 TM: X: 6880080 Y: 498180
Fastigheter: Härjedalen Viken 15:13
Areal: 50 hektar
Sitecode Natura 2000: SE0720012
Förvaltare: Länsstyrelsen Jämtlands län





Innehållsförteckning

Länsstyrelsens beslut	3
Syfte	3
Beskrivning av naturreservatet	3
Områdesbeskrivning.....	3
Prioriterade bevarandevärden.....	5
Planeringsbakgrund	5
Natura 2000	5
Riksintressen	5
Kommunal översiktsplan.....	5
Naturvärdesinventeringar	5
Skäl till beslut	5
Ärendets handläggning	6
Föreskrifter.....	7
Avvägning mot andra intressen	9
Intresseprövning	9
Förenlighet med riksintresseområden och översiktsplan.....	9
Skötsel och förvaltning	9
Kungörelse	9
Hur man överklagar	9
Övrig information	9
Annan lagstiftning	9
Brand	10
Bilagor	10
Sändlista.....	11

Länsstyrelsens beslut

Länsstyrelsen beslutar med stöd av 7 kap. 4 § miljöbalken (1998:808) att förklara det område som avgränsas med heldragen linje på bifogad karta (bilaga 1) som naturreservat, att särskilt skyddas och skötas för att bevara och ge möjlighet till utveckling av biologisk mångfald och för att tillgodose behov av områden för friluftslivet. Reservatet har den avgränsning som slutligen utmärks i fält.

Naturreservatets namn skall vara **Haberget**

Syfte

Syftet med naturreservatet är att bevara den värdefulla miljön av gammal granskog med de växt- och djursamhällen som är karaktäristiska för denna miljö i gynnsamt tillstånd.

Värdefulla företeelser och strukturer som särskilt ska beaktas är:

- Naturlig hydrologi.
- Intern beståndsdynamik, inklusive kontinuitet av gamla träd och död ved.

Syftet ska nås genom att:

Området för tillfället lämnas till fri utveckling. Kommande uppföljning av naturreservatets bevarandestatus för typiska arter och livsmiljöer kan dock eventuellt innebära att biotopvårdande skötselåtgärder behöver utföras för att bibehålla en viss lövandel.

Syftet är samtidigt att uppfylla de åtaganden som följer av att området är utpekat att ingå i det europeiska nätverket av skyddade områden, Natura 2000, enligt Art- och habitatdirektivet.

Vidare är syftet med naturreservatet att området ska vara tillgängligt för naturupplevelser och friluftsliv, samt ge möjlighet till vetenskaplig forskning.

Beskrivning av naturreservatet

Områdesbeskrivning

Området är beläget utmed Habergets nordöstra sluttning i Ytterhogdals socken, cirka 14 kilometer söder om Ytterhogdals samhälle. Naturtypen domineras av gran med inslag av tall och löv.



Berggrunden utgörs av rätangranit och den dominerande jordarten är moig morän. Av den totala arealen 50 hektar utgörs 45 hektar av produktiv skogsmark. Resterande 5 hektar fördelas på mindre våtmarksområden, en bäckmiljö samt blockrika impediment. Högsta punkten i området är belägen 440 meter över havet och dess lägsta punkt vid 320 meter över havet. I höjdlägena dominerar tall. En stor del av luftfuktigheten fångas effektivt upp i de branta och skuggiga nord- och östsidorna genom vind och dimma. Det medför goda förutsättningar för ett flertal hotade och sällsynta arter, framförallt bland lavar, svampar och mossor. Bördiga källdråg, rikligt med lod- och sipperytor, en relativt hög andel medelgrov asp och sälg samt en bäckravin bidrar till att området som helhet har mycket höga naturvärden. Gamla stubbar vittnar om dimensionsavverkning av framförallt tall.

I den gamla granskogen kan man hitta en lång rad rödlistade lavar och vedsvampar. Bland dessa kan nämnas arter som violettgrå tagellav *Bryoria nadvornikiana* (NT*), vedspik *Calicium abietinum* (VU*), smalskaftslav *Chaenotheca gracilentia* (VU*), doftskinn *Cystostereum murrarii* (NT*), skogsfru *Epigogium aphyllum* (NT*), lunglav *Lobaria pulmonaria* (NT*), rynkskinn *Phlebia centrifuga* (NT*) samt rosa skärelov *Schismatomma pericleum* (NT*).

Döda – döende stående träd finns spridda i hela området. I nordvästra delen av området finns rikligt med vindfällen. Tillgången på död ved är dock ojämn och ibland något bristfällig, men beståndet börjar komma in i en fas där död ved bildas kontinuerligt.

Lövinslaget uppgår i genomsnitt till 10 %. Medelgrov asp *Populus tremula*, sälg *Salix caprea* och glasbjörk *Betula pubescens* är dominerande lövträd med lokalt rikliga förekomster.

Vegetationstypen i talldominerade delar är huvudsakligen av bärristyp, lokalt med inslag av lavrik typ. De grandominerade delarna är av mossrik blåbärs- eller lingonristyp, inte sällan saknas fältskikt helt. Visst örtinslag förekommer där marken är lite fuktigare, företrädesvis längre ned i bergsslutningen.

Haberget kan nås både norrifrån och söderifrån via en skogsbilväg som löper längs reservatets östra del. Ytterligare en skogsbilväg är dragen från söder, cirka 200 m från sydvästra reservatsgränsen.

Totalt har hittills 15 rödlistade arter påträffats i området fördelade på kategorierna sårbara och nära hotade. Arternas förekomst är



företrädesvis knutet till områdets granskogsmiljöer. Ytterligare 14 arter förekommer under kategorierna mindre allmänna, sällsynta och signalarter.

**Förkortningar för den svenska rödlistans olika hotkategorier enligt Artdatabanken 2010: VU = sårbar, NT = nära hotad*

Prioriterade bevarandevärden

Gammal granskog, som utvecklats utan kraftiga störningar, gamla träd och torrträd och lågor i olika nedbrytningsstadier, samt dess förekomst av vedlevande kryptogamer och insekter.

Planeringsbakgrund

Natura 2000

Naturreseptatet är utpekadt att ingå i det europeiska nätverket Natura 2000, enligt Art- och habitatdirektivet. Ytterligare information om områdets arter och naturtyper i Natura 2000-nätverket finns i skötselplanen för naturreseptatet (bilaga 3) och i Natura 2000-området bevarandeplan.

Riksintressen

Naturreseptatet har av Länsstyrelsen och Kommunen pekats ut som riksintresse för natura 2000 (enligt 3 kap. 6 § miljöbalken).

Kommunal översiktsplan

Området berörs inte av detaljplan eller fördjupad översiktsplan.

Naturvärdesinventeringar

Redan 1993 gjordes en omfattande naturvärdesinventering som resulterade i flera artfynd av rödlistade svampar och lavar. Under 2005 gjordes en specialstudie av lavar, samt för att återfinna den sårbara laven långskägg *Usnea longissima* (VU*) som dock inte kunde återfinnas. Ytterligare naturvärdesinventeringar har därefter gjorts i området av Länsstyrelsens naturvårdshandläggare.

Skäl till beslut

Senare tidars omfattande och rationella skogsbruk har bidragit till en reducering och fragmentering av viktiga livsmiljöer för skogens växt och djurliv. Skogen i Habernet har dock endast i begränsad omfattning påverkats av sådant skogsbruk och här finns lokalt rikligt med lövträd, gamla träd och torrträd och lågor i olika

nedbrytningsstadier, samt dess förekomst av vedlevande kryptogamer och insekter.

I reservatet finns den prioriterade naturtypen taiga (9010) enligt EU:s art- och habitatdirektiv och området är ett bidrag till det europeiska nätverket Natura 2000. Objektet omfattas därför av MB 7 Kap 28-29 §§ samt Förordnande om områdesskydd 16-20 §§. Länsstyrelsen har därmed ett ansvar enligt detta direktiv att säkerställa att gynnsamt tillstånd bibehålls eller återställs för utpekade livsmiljöer och arter.

Skälen till att ge skogsmarken ett formellt skydd är främst av bevarandebiologiska skäl men även för att förhindra skogsbruk eller andra former av markexploatering.

Val av skyddsform

Sammanfattningsvis bedömer Länsstyrelsen att områdets naturkvaliteter endast kan bevaras genom att det får ett formellt skydd i form av naturreservat. Beslutet om naturreservat är dessutom ett viktigt led i uppfyllande av delmål 1 i miljökvalitetsmålet "Levande skogar" om långsiktigt skydd av skogsmark.

Ärendets handläggning

Tidigare markägare för området var Skogs AB Sveaskog. Den 3 november 1998 beställdes fastighetsvärdering samt förhandling för det planerade naturreservatet. Efter sedvanlig förhandling kunde ett avtal om förvärv göras mellan markägaren och staten i maj månad 2002. I och med detta förvärv gjordes en avstyckning från fastigheten Viken 15:12 2004. Området har av Länsstyrelsen föreslagits att ingå i nätverket Natura 2000 (EU:s ekologiska nätverk av skyddsvärda områden). Såväl Sveriges regering som EU-kommissionen har därefter godkänt detta.

I samband med avstyckningen gjordes även en fastighetsbildning och en ny jakträttsupplåtelse 2003. Rättigheter och skyldigheter i vägsamfällighet och gemensamhetsanläggningarna för aktuell del övertas av staten. Den nybildade fastigheten som omfattas av naturreservatet har fått fastighetsbeteckningen Viken 15:13.

Yttrande från remissinstanser

Yttranden har inkommit från Sveriges geologiska undersökning (SGU), Skogsstyrelsen samt Härjedalens kommun. Ingen av dessa instanser har något att erinra mot bildandet av naturreservatet.



Föreskrifter

För att uppnå syftet med naturreservatet beslutar Länsstyrelsen med stöd av 7 kap. 5, 6 och 30 §§ miljöbalken samt 3, 21 och 22 §§ förordningen om områdesskydd enligt miljöbalken m. m. att nedan angivna föreskrifter skall gälla i naturreservatet.

Föreskrifterna i A och C nedan skall inte utgöra hinder för förvaltaren att utföra de åtgärder som erfordras för naturreservatets vård och skötsel som framgår av föreskrifterna under B nedan.

Föreskrifterna i A och C nedan skall inte heller utgöra hinder för:

- a) jakt,
- b) att med lättare fordon (< 400 kg) på fastmark transportera fällda älgar och björnar ut ur området.
- c) markägare och innehavare av särskild rätt att framföra terrängskoter på väl snötäckt mark i samband med tillsyn och annat nyttjande av marken (inklusive uttransport av fällt vilt).

A. Föreskrifter med stöd av 7 kap. 5 § i miljöbalken om inskränkningar i rätten att använda mark- och vattenområden

Utöver föreskrifter och förbud enligt andra lagar är det förbjudet att inom naturreservatet:

1. uppföra byggnad eller annan anläggning, t ex vindkraftverk, mast, antenn, luft- eller markledning, bro, spång eller jaktorn,
2. sätta upp tavla, plakat, skylt, göra inskrift eller liknande,
3. anordna upplag, utföra fyllning eller tippning, spränga, schakta, borra, gräva, markbereda, utföra någon annan typ av markbearbetning eller bedriva täkt av något slag,
4. anlägga väg, skoterled, uppställningsplats för fordon, eller liknande anläggningar,
5. framföra motordrivet fordon i terräng,
6. dika, rensa dike, kulvertera dike, dämna, eller utföra annan åtgärd som påverkar områdets naturgivna hydrologiska förhållande,
7. utföra skogsvårds- eller skogsskötselåtgärder,
8. fälla eller skada träd och buskar, samt flytta eller upparbeta stående och liggande döda träd eller delar av träd,
9. införa för området främmande växt- eller djurart,
10. använda kemiska eller biologiska bekämpningsmedel, tillföra kalk eller andra växtnäringsämnen samt
11. placera ut saltstenar i anslutning till källor och fuktig-blöt mark.



B. Föreskrifter med stöd av 7 kap. 6 § miljöbalken om skyldighet att tåla visst intrång

Markägare och innehavare av särskild rätt till marken förpliktas tåla att följande anordningar uppförs och åtgärder vidtas för att tillgodose ändamålet med naturreservatet:

1. Utmärkning av naturreservatets gränser.
2. Uppsättning av informationstavlor. Anordningar utöver de som anges i skötselplanen får iordningsställas efter överenskommelse med fastighetsägaren.
3. Undersökningar av markslag, växt- och djursamhällen och andra naturförhållanden som ett led i uppföljningen av syfte och bevarandemål med naturreservatet. Detta kan exempelvis innebära uppsättning av insektsfällor och insamling av enstaka artexemplar.
4. Biotopvårdande åtgärder. Kommande uppföljning av naturreservatets bevarandestatus för typiska arter och livsmiljöer kan eventuellt innebära att biotopvårdande skötselåtgärder behöver utföras. Sådana åtgärder är exempelvis friställande av löv genom ringbarkning av gran.

C. Ordningsföreskrifter med stöd av 7 kap 30 § miljöbalken om rätten att färdas och vistas samt om ordningen i övrigt

Utöver vad som annars gäller i lagar och författningar är det förbjudet att inom naturreservatet:

1. fånga, störa eller skada däggdjur, fåglar, grod- och kräldjur, liksom att skada deras bo och lekplatser eller samla ägg,
2. plocka och samla in arter av olika slag, med undantag av bär och matsvamp,
3. klättra i boträd eller medvetet uppehålla sig närmare rovfågelbo, lya eller gryt än 100 m,
4. göra åverkan på mark, block, växtlighet, torrträd eller annan död ved,
5. elda, annat än med medhavd ved, samt
6. framföra motordrivet fordon i terräng.



Avvägning mot andra intressen

Intresseprövning

Föreskrifterna är anpassade till naturreservatets värden och behovet att tillgodose syftet med skyddet. De är främst avsedda att begränsa skador på mark samt växt- och djurliv. Vid en avvägning mellan enskilda och allmänna intressen i enlighet med 7 kap 25 § MB finner Länsstyrelsen att föreskrifterna inte går längre än vad som krävs för att syftet med skyddet ska tillgodoses.

Förenlighet med riksintresseområden och översiktsplan

Länsstyrelsen bedömer enligt 5§ förordningen (1998:896) om hushållning med mark- och vattenområden med mera att beslutet om naturreservat är förenligt med hushållningsbestämmelserna i miljöbalkens 3 och 4 kapitel samt att det är förenligt med för området gällande kommunal översiktsplan.

Skötsel och förvaltning

Med stöd av 3 § förordningen om områdesskydd enligt miljöbalken med mera fastställer länsstyrelsen de bevarandemål och riktlinjer som framgår av den till förslaget hörande skötselplanen. Skötselplanen ska ligga till grund för naturreservatets skötsel och ska vid behov revideras. Förvaltare av reservatet ska vara Länsstyrelsen i Jämtlands län.

Kungörelse

Kungörelsedelgivning skall ske enligt 47 § delgivningslagen. Föreskrifterna enligt 7 kap 30 § miljöbalken träder ikraft den dag som framgår av kungörandet i länets författningssamling och gäller omedelbart även om de överklagas.

Hur man överklagar

Beslutet kan överklagas hos regeringen, miljö- och samhällsbyggnadsdepartementet (bilaga 6).

Övrig information

Annan lagstiftning

Länsstyrelsen upplyser om att verksamheter som kräver dispens eller tillstånd från någon av föreskrifterna i detta beslut, eller i andra fall, ofta förutsätter prövning enligt annan lagstiftning. Exempel på sådan prövning kan vara dispens från strandskyddsbestämmelser, tillstånd till markavvattning eller annan



vattenverksamhet, bygglovstillstånd och dispens från terrängkörningsbestämmelser.

För att bedriva verksamheter eller vidta åtgärder som på ett betydande sätt kan påverka miljön i Habergets Natura 2000-område krävs tillstånd enligt 7 kap. 28 a § i miljöbalken. Undantag är verksamheter eller åtgärder som är nödvändiga för skötseln och förvaltningen av särskilda bevarandeområden. Länsstyrelsen får lämna tillstånd endast om villkoren i 7 kap. 28 b § miljöbalken är uppfyllda, eller om regeringen har gett sin tillåtelse och villkoren i 7 kap. 29 § miljöbalken är uppfyllda.

Brand

Spontana bränder inom naturreservatets gränser bör släckas omedelbart.

Beslut i detta ärende har fattats av länsråd Susanna Löfgren efter föredragning av naturvårdshandläggare Göran Eriksson. I den slutliga handläggningen deltog även biträdande länsråd Bengt-Åke Strömquist och biträdande enhetschef Göran Gabling.



Susanna Löfgren



Göran Eriksson

Bilagor

1. Beslutskarta
2. Översiktskarta
3. Skötselplan
4. Skötselplankarta
5. Karta (Natura 2000-naturtyper)
6. Hur man överklagar



Länsstyrelsen
Jämtlands län

Sändlista

Naturvårdsverket, Avdelningen för genomförande, markersättning och fastigheter, 106 48 Stockholm

Skogsstyrelsen, Region Mitt, Köpmantorget 2B, 826 83 Söderhamn
Skogsstyrelsen Box 8, 84040 Svenstavik

Härjedalens kommun, Medborgarhuset 842 80 Sveg

Lantmäterimyndigheten, Box 366, 831 25 Östersund

Östersundsposten, Box 124, 83122 Östersund

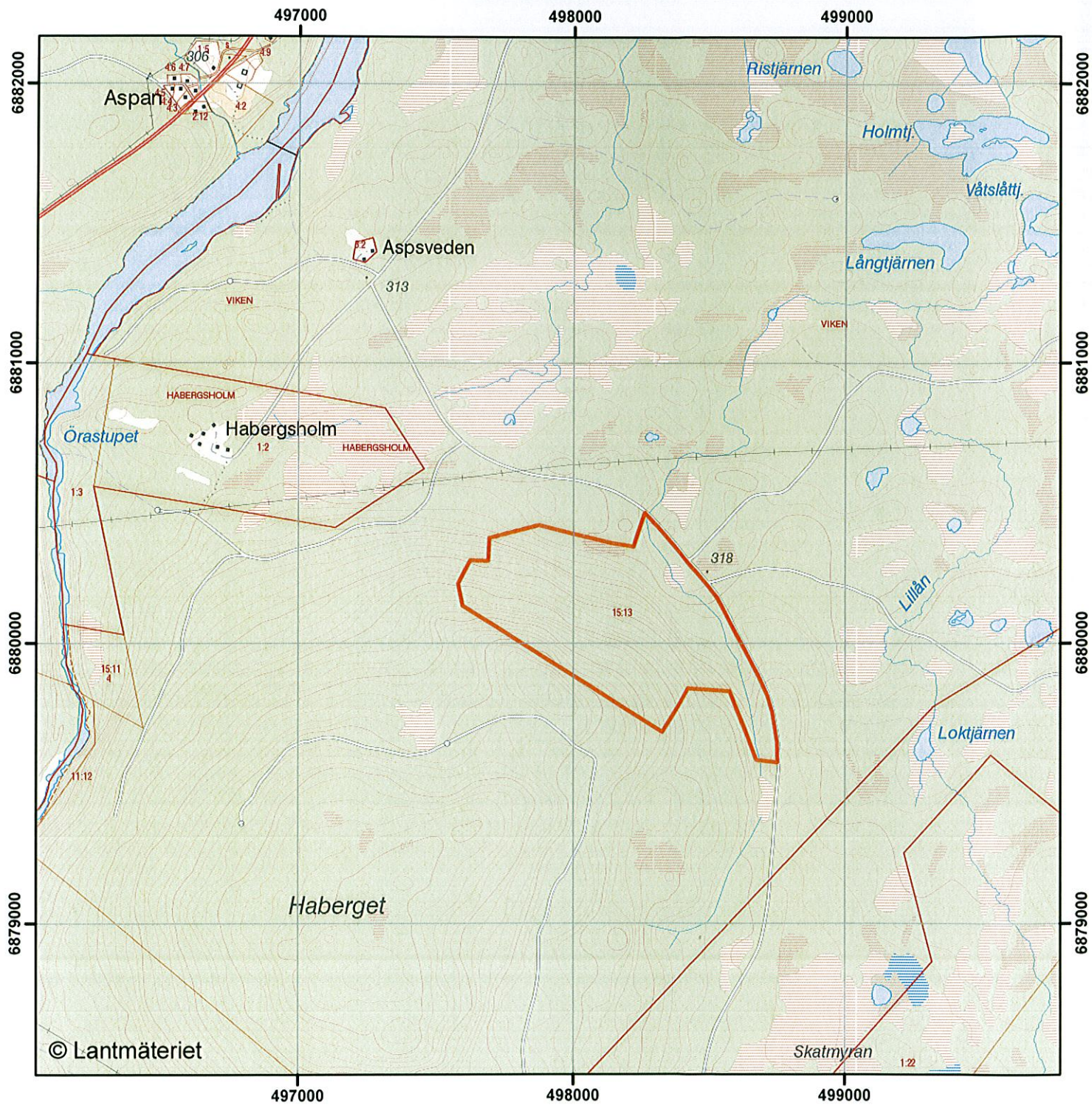
Länstidningen, 831 89 Östersund

Trafikverket, 781 89 Borlänge

Naturvårdsenheten, Länsstyrelsen Jämtlands län (arkiv-ex)



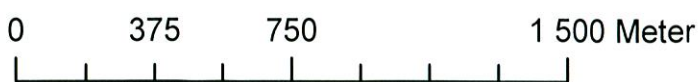
Habergets naturreservat Beslutskarta



© Lantmäteriet

Teckenförklaring

 Naturreservatets gräns

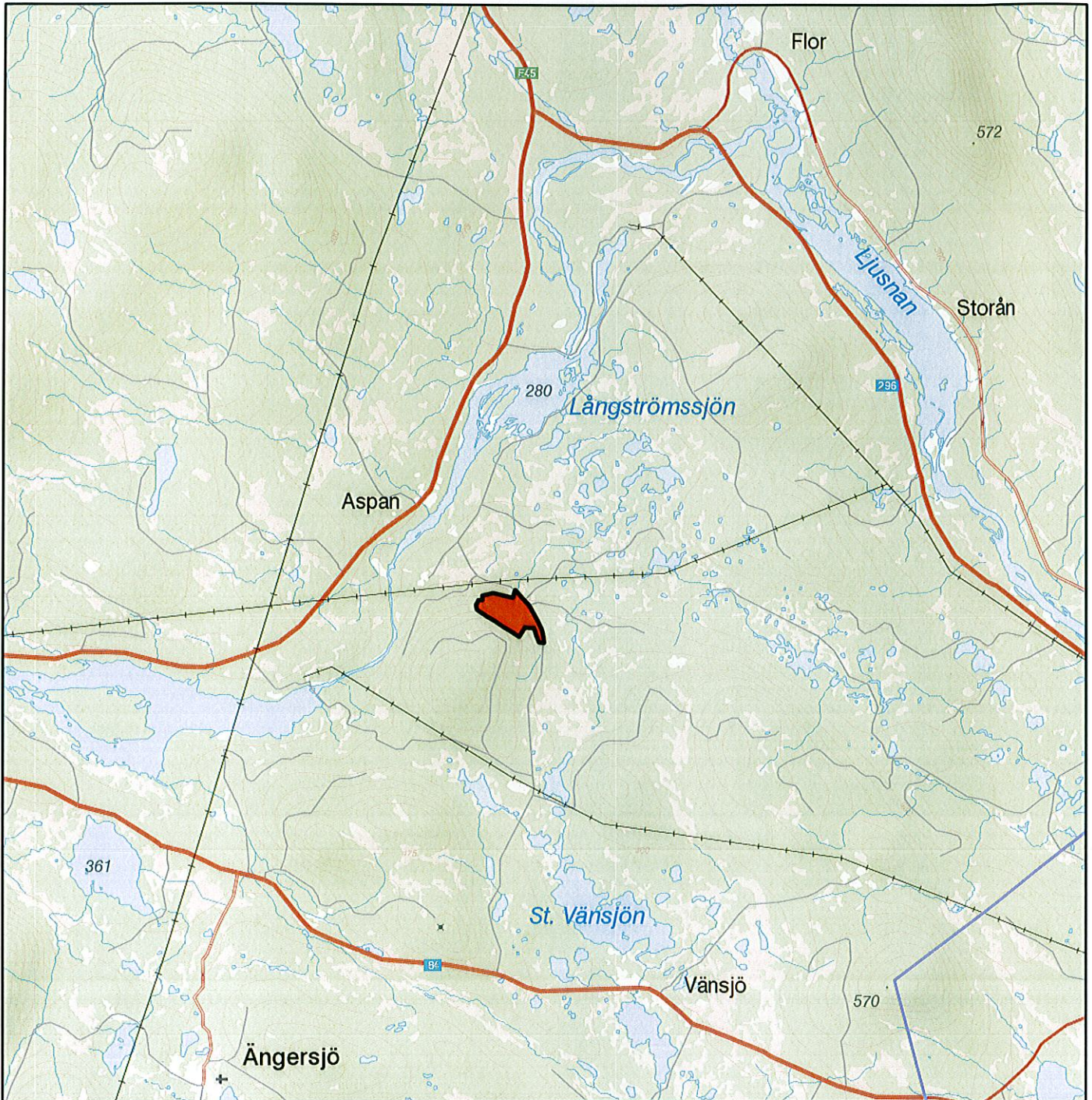


Skala 1:20000





Habergets naturreservat Översiktskarta



Teckenförklaring



Habergets naturreservat



Skala 1:100000





Skötselplan för Habergets naturreservat

Innehållsförteckning

BESKRIVNINGSDDEL	2
Syfte.....	2
Beskrivning av naturreservatet	2
Administrativa data	2
Ingående naturtyper	2
Områdesbeskrivning.....	3
Prioriterade bevarandevärden	4
Natura 2000	4
PLANDEL	5
Skötsel och förvaltning av naturreservatets naturvärden.....	5
Skötselområde A – Skötselområdet domineras av äldre granskog med inslag av lövblandad barrskog	5
Skötsel och förvaltning av naturreservatets friluftslivsvärden	6
Utmärkning av naturreservatets gräns	6
Sammanfattning och prioritering av planerade skötselåtgärder	6
Övriga uppgifter	6
Uppföljning	6
Tillsyn.....	6
Finansiering av naturvårdsförvaltningen	7
Källförteckning.....	7



BESKRIVNINGSDDEL

Syfte

Syftet med naturreservatet är att bevara den värdefulla miljön av gammal granskog med de växt- och djursamhällen som är karaktäristiska för denna miljö i gynnsamt tillstånd.

Värdefulla företeelser och strukturer som särskilt ska beaktas är:

- Naturlig hydrologi
- Intern beståndsdynamik, inklusive kontinuitet av gamla träd och död ved.

Syftet ska nås genom att:

Området för tillfället lämnas till fri utveckling. Kommande uppföljning av naturreservatets bevarandestatus för typiska arter och livsmiljöer kan dock eventuellt innebära att biotopvårdande skötselåtgärder behöver utföras för att bibehålla en viss lövandel.

Syftet är samtidigt att uppfylla de åtaganden som följer av att området är utpekad att ingå i det europeiska nätverket av skyddade områden, Natura 2000, enligt Art- och habitatdirektivet.

Vidare är syftet med naturreservatet att området ska vara tillgängligt för naturupplevelser och friluftsliv, samt ge möjlighet till vetenskaplig forskning.

Beskrivning av naturreservatet

Administrativa data

Namn	Habergets naturreservat
Län	Jämtland
Kommun	Härjedalen
Fastigheter	Härjedalen Viken 15:13
Markägare	Staten genom Naturvårdsverket
Areal	50 hektar
Sitekod Natura 2000	SE0720012
Förvaltare	Länsstyrelsen Jämtlands län

Ingående naturtyper

Naturtyper enligt KNAS ¹	Areal (ha)	Naturtyper enligt NNK ²	Areal (ha)
Granskog	38,7	Taiga (9009-9025)	
Tallskog	2,7	varav naturliga successioner efter störning (9009)	0,8
Barrsumpskog	0,2	varav 9010	40,4
Barrblandskog	3,3		
Lövblandad barrskog	2,4		
Våtmark	0,6	Ickenatura-skog (9900 - 9925)	
Skogliga impediment	0,3	varav 9900	0,13
Ungskog	1,9	varav 9903	3,0
		varav 9925	5,6

¹ Data från "Kontinuerlig naturtypskartering i skyddade områden" (KNAS), Metria. Uttag från databas



2013-02-14.

² Data från "Natura 2000 - naturtyper" (NNK), Naturvårdsverket. Kodnummer för respektive naturtyp anges inom parentes. Uttag från databas 2013-05-06. Registrerade naturtyper och arealer kan förändras allt eftersom kunskapen om området ökar. Kontakta Länsstyrelsen för aktuella uppgifter.

Områdesbeskrivning

Området är beläget utmed Habergets nordöstra sluttning i Ytterhogdals socken, cirka 14 kilometer söder om Ytterhogdals samhälle. Naturtypen domineras av gran med inslag av tall och löv.

Berggrunden utgörs av rätangranit och den dominerande jordarten är moig morän. Av den totala arealen 50 hektar utgörs 45 hektar av produktiv skogsmark. Resterande 5 hektar fördelas på mindre våtmarksområden, en bäckmiljö samt blockrika impediment. Högsta punkten i området är belägen 440 meter över havet och dess lägsta punkt vid 320 meter över havet. I höjdlägena dominerar tall. En stor del av luftfuktigheten fångas effektivt upp i de branta och skuggiga nord- och östsidorna genom vind och dimma. Det medför goda förutsättningar för ett flertal hotade och sällsynta arter, framförallt bland lavar, svampar och mossor. Bördiga källdråg, rikligt med lod- och sipperytor, en relativt hög andel medelgrov asp och sälg samt en bäckravin bidrar till att området som helhet har mycket höga naturvärden. Gamla stubbar vittnar om dimensionsavverkning av framförallt tall.

I den gamla granskogen kan man hitta en lång rad rödlistade lavar och vedsvampar. Bland dessa kan nämnas arter som violettgrå tagellav *Bryoria nadvornikiana* (NT*), vedspik *Calicium abietinum* (VU*), smalskaftslav *Chaenotheca gracilentia* (VU*), grymig gelelav *Collema subflaccidum* (VU*), allékantlav *Lecanora impudens* (VU*), lunglav *Lobaria pulmonaria* (NT*), rosa skärelav *Schismatomma pericleum* (NT*), rynkskinn *Phlebia centrifuga* (NT*) samt orkidéen skogsfru *Epigogium aphyllum* (NT*).

Döda – döende stående träd finns spridda i hela området. I nordvästra delen av området finns rikligt med vindfällen. Tillgången på död ved är dock ojämn och ibland något bristfällig, men beståndet börjar komma in i en fas där död ved bildas kontinuerligt.

Lövinslaget uppgår i genomsnitt till 10 %. Medelgrov asp *Populus tremula*, sälg *Salix caprea* och glasbjörk *Betula pubescens* är dominerande lövträd med lokalt rikliga förekomster. Vegetationstypen i talldominerade delar är huvudsakligen av bärristyp, lokalt med inslag av lavrik typ. De grandominerade delarna är av mossrik blåbärs- eller lingonristyp, inte sällan saknas fältskikt helt. Visst örtinslag förekommer där marken är lite fuktigare, företrädesvis längre ned i bergssluttningen.

Totalt har hittills 15 rödlistade arter påträffats i området fördelade på kategorierna sårbara och nära hotade. Arternas förekomst är företrädesvis knutet till områdets granskogsmiljöer. Ytterligare 14 arter förekommer under kategorierna mindre allmänna, sällsynta och signalarter.

*Förkortningar för den svenska rödlistans olika hotkategorier enligt Artdatabanken 2010: VU = sårbar, NT = nära hotad



Nuvarande skogsstruktur och den stora andelen löv indikerar att eventuellt tidigare träduttag kan ha varit omfattande eller som ett resultat efter senaste brand. Här och var kan man se spår efter denna brand i form av kolade stubbar.

Friluftsliv

Skogsbilvägen som går ända fram till naturreservatet kan nås via väg 84 eller väg 296.

Haberget kan nås både norrifrån och söderifrån via en skogsbilväg som löper längs reservatets östra del.

Prioriterade bevarandevärden

Gammal granskog, som utvecklats utan kraftiga störningar, lokalt rikligt med lövträd, gamla träd och torrträd och lågor i olika nedbrytningsstadier, samt dess förekomst av vedlevande kryptogamer och insekter.

Natura 2000

Naturreservatet är utpekad att ingå i det europeiska nätverket av skyddsvärda områden, Natura 2000, enligt Art- och habitatdirektivet. I tabellen nedan redovisas de förekommande naturtyperna som är registrerade i detta nätverk och som Sverige därigenom förbundit sig att bevara inom detta område. Naturtyper och arealer i tabellen är hämtade från "Natura 2000 - naturtyper" (NNK) den 13 maj 2013. Dessa arealer kan förändras allt eftersom kunskapen om området ökar. Kontakta Länsstyrelsen för aktuella uppgifter.

Ingående naturtyper enligt EU:s Art- och habitatdirektiv för Natura 2000.

Kod	Naturtyp	Areal (ha)
9009	Taiga – naturliga successionsstadier efter störning	0,8
9010	Taiga	40,4

PLANDEL

Skötsel och förvaltning av naturreservatets natur- och kulturvärden

Området omfattas av ett skötselområde (A). Areal 50 hektar.

Skötselområde A. Skötselområdet domineras av äldre granskog med en stor andel blandskog. Areal 50 hektar



Skötselområde A (Taiga)

Bevarandemål

Skötselområdets andelar av taiga ska bestå av urskogsartad granskog. Dessa delars struktur och sammansättning ska vara tydligt präglad av intern beståndsdynamik med stor andel gamla träd, samt rikligt med torrträd och lågor av olika förmultningsgrad. Det ska finnas rikliga och ej minskande förekomster av för naturtypen typiska arter, främst inom artgrupperna vedsvampar, lavar, insekter samt fåglar. Exempel på typiska arter är vedtrappmossa *Anastrophyllum hellerianum* (NT*), violettgrå tagellav *Bryoria nadvornikiana* (NT*), lappticka *Amylocystis lapponica* (VU*) samt rynkskinn *Phlebia centrifuga* (NT*).



Målarealer för skötselområdets naturtyper (enligt NNK).

Kod	Naturtyp	Areal år 2013 (ha)	Målareal (ha)
9009	Taiga – naturliga successionsstadier efter störning	0,8	0,0
9010	Taiga	40,4	50
9900-9925	Ickenatura - skog	8,7	0,0

Skötselåtgärder

Skötselområdet lämnas för fri utveckling.

Skötsel och förvaltning av naturreservatets friluftslivsvärden

Bevarandemål

Rörligt friluftsliv ska kunna bedrivas och det ska vara lätt både att hitta och att ta sig till naturreservatet. Vid naturreservatets entré ska det finnas en väl underhållen informationsskylt med information om naturreservatets natur- och kulturvärden, samt om de bestämmelser som gäller för naturreservatet.

Skötselåtgärder

Informationstavla med beskrivning av reservatet ska sättas upp på lämplig plats och underhållas regelbundet.

Utmärkning av naturreservatets gräns

Naturreservatet skall utmärkas i fält enligt svensk standard och enligt Naturvårdsverkets anvisningar.

Sammanfattning och prioritering av planerade skötselåtgärder

Skötselområde	Skötselåtgärder	Prio
Hela naturreservatet	Markering av naturreservatets gränser	1
Friluftsliv	Uppsättning av informationstavla	1

Övriga uppgifter

Uppföljning

En uppföljning av beskrivna bevarandemål ska ske för varje skötselområde för bedömning av områdets bevarandetillstånd. Uppföljningsarbetet anges och utförs av Länsstyrelsen eller av denne enligt skrivna avtal utsedd uppdragstagare. Resultat från kommande uppföljning av områdets bevarandetillstånd kan eventuellt påkalla en revidering av skötselplan och målindikatorer. Målindikatorer för uppföljning av reservatets skötselområden anges i ett särskilt dokument kallat uppföljningsplan och beslutas om separat.

Tillsyn

Länsstyrelsen ansvarar för fortlöpande tillsyn av att naturreservatets föreskrifter efterlevs.



Länsstyrelsen
Jämtlands län

Finansiering av naturvårdsförvaltningen

Naturvårdsförvaltningen bekostas av Naturvårdsveket genom skötselanslag för biotopvårdande åtgärder, utmärkning av reservatets gränser, områdestillsyn samt löpande underhåll.

Källförteckning

Metria. Kontinuerlig naturtypskartering i skyddade områden, (KNAS). Uttag från databas 2013-02-14.

Naturvårdsverket. Data från ”Natura 2000 - naturtyper” (NNK). Uttag från databas 2013-05-13.

Gärdenfors, U. (ed.) 2010. Röddlistade arter i Sverige 2010 – Artdatabanken, SLU, Uppsala.

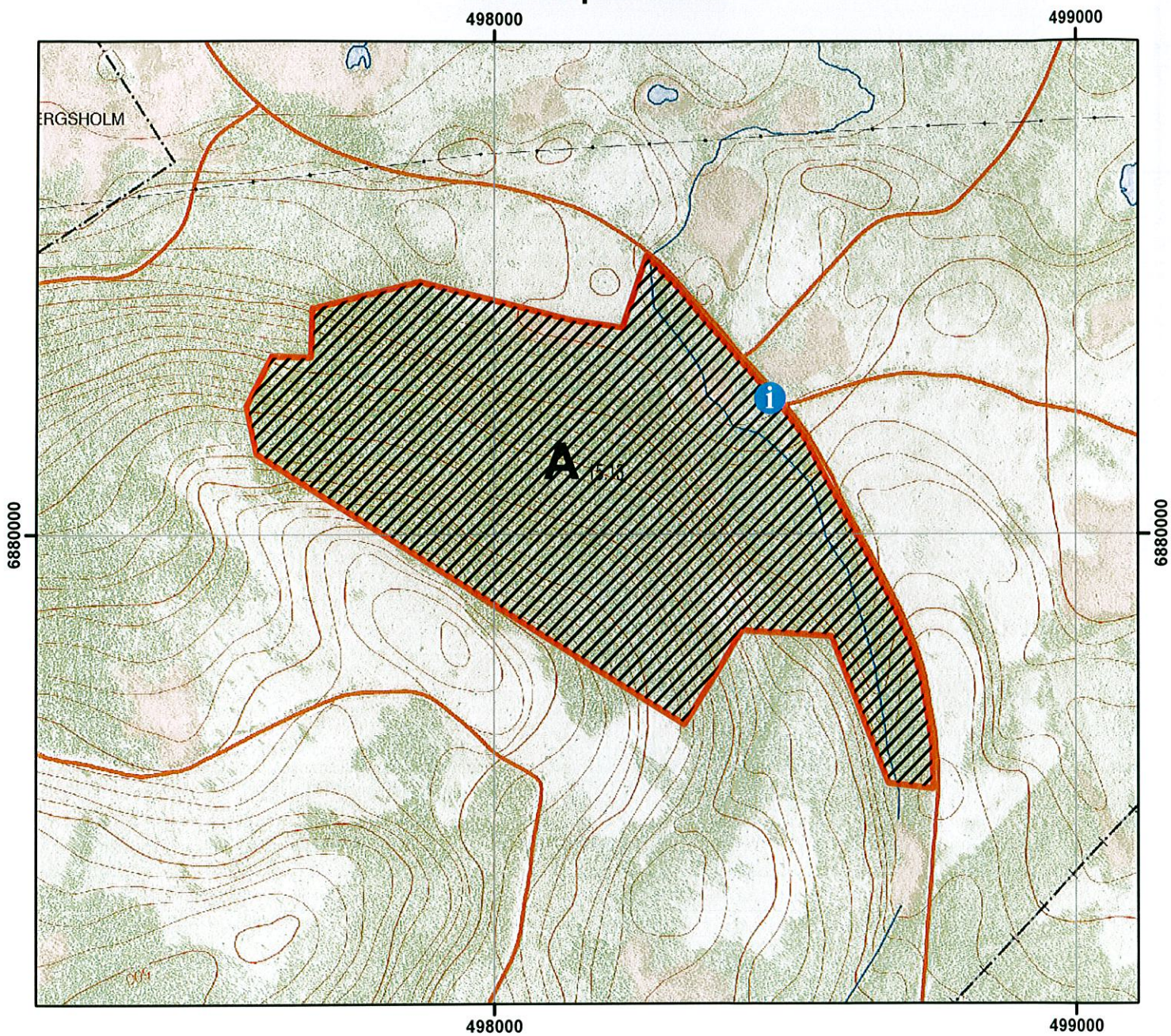
Länsstyrelsens förteckning över riksintressen enligt 3:e och 4:e kap Miljöbalken.

Länsstyrelsen Jämtlands län: Länsstyrelsens naturvärdesinventeringar 1993-2005.




Foto: Göran Eriksson, Länsstyrelsen Jämtlands län.



Habergets naturreservat Skötselplankarta



Teckenförklaring

-  Naturreservatets gräns
-  Informationstavla
-  Skötselområde

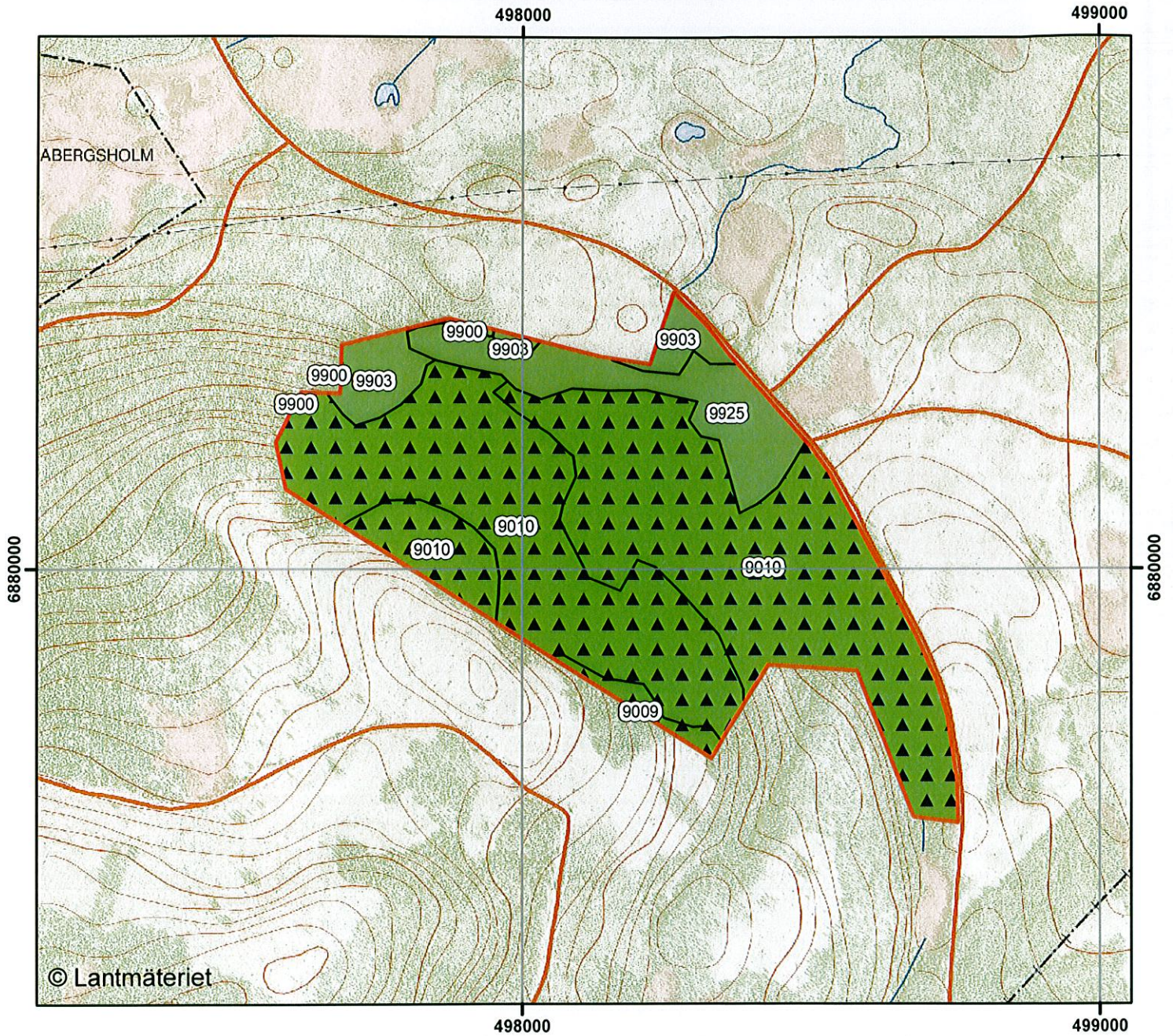
0 125 250 500 Meter

Skala 1:10000








Habergets naturreservat Natura 2000 - naturtyper



Teckenförklaring

Natura 2000 - naturtyper (NNK)

-  Naturreservatets gräns
-  9009 - 9010 Taiga
-  9900 - 9925 Ickenatura - skog

Obs! Koder på kartan hänvisar till NNK, se sidan 2 i skötselplanen

0 150 300 600 Meter

Skala 1:10000



Bilaga 6

F 2

HUR MAN ÖVERKLAGAR TILL REGERINGEN,

_____Miljö-departementet

Om Ni är missnöjd med länsstyrelsens beslut kan Ni överklaga hos regeringen.

Det gör Ni genom att i brev

- tala om vilket beslut Ni överklagar, t.ex. genom att ange ärendets diarienummer
- redogöra för dels varför Ni anser att länsstyrelsens beslut är felaktigt, dels hur Ni anser att beslutet skall ändras.

Ni skall underteckna brevet, förtydliga namnteckningen och uppge adress och telefonnummer.

Om Ni har handlingar eller annat som Ni vill åberopa till stöd för Er ståndpunkt så bör Ni skicka med det.

Överklagandet skall lämnas/skickas till länsstyrelsen, se adress nedan. Om inte länsstyrelsen ändrar sitt beslut kommer överklagandet och handlingarna i ärendet att skickas till regeringen.

Länsstyrelsen måste ha fått Ert överklagande inom tre veckor från den dag meddelande om beslutet var infört i ortstidning. I annat fall kan Ert överklagande inte prövas.

Om Ni behöver veta mer om hur Ni skall gå till väga, så kan Ni vända Er till länsstyrelsen, telefonnummer 010-2253000.

Länsstyrelsens postadress:

Länsstyrelsen i Jämtlands län
831 86 Östersund