



Beslut  
Datum  
2013-10-14

Dnr (anges vid skriftväxling)  
511-1979-12

Enligt sändlista

## Beslut för bildande av Djupsjöbäckens naturreservat

### Uppgifter om naturreservatet

Namn: Djupsjöbäckens naturreservat  
Län: Jämtland  
Kommun: Krokoms  
Fjällkartan: Z7 Åre - Vålådalen  
Lägesbeskrivning: Cirka 1,5 mil sydväst om Mörsils  
samhälle i Krokoms kommun  
Centrum-koordinater: RT 90: X: 7013974 Y: 1386371  
Sweref 99 TM: X: 7010620 Y: 426800  
Fastigheter: Del av Krokoms Åse 1:60, 1:61, 2:41, 2:43  
Areal: 57,12 hektar  
Förvaltare: Länsstyrelsen Jämtlands län



Djupsjöbäcken

## Innehållsförteckning

Länstyrelsens beslut .....	3
Syfte .....	3
Beskrivning av naturreservatet .....	3
Områdesbeskrivning .....	3
Prioriterade bevarandevärden .....	4
Planeringsbakgrund .....	5
Kommunal översiktsplan .....	5
Naturvärdesinventeringar .....	5
Skäl till beslut .....	5
Ärendets handläggning .....	5
Föreskrifter .....	6
Avvägning mot andra intressen .....	8
Intresseprövning .....	8
Förenlighet med riksintresseområden och översiktsplan .....	9
Skötsel och förvaltning .....	9
Kungörelse .....	9
Hur man överklagar .....	9
Övrig information .....	9
Annan lagstiftning .....	9
Brand .....	9
Bilagor .....	10
Sändlista .....	11



## Länsstyrelsens beslut

Länsstyrelsen beslutar med stöd av 7 kap. 4 § miljöbalken (1998:808) att förklara det område som avgränsas med heldragen linje på bifogad karta (bilaga 1) som naturreservat, att särskilt skyddas och skötas för att bevara och ge möjlighet till utveckling av biologisk mångfald och för att tillgodose behov av områden för friluftslivet. Reservatet har den avgränsning som slutligen utmärks i fält.

Naturreservatets namn skall vara **Djupsjöbäcken**

## Syfte

Syftet med reservatet är att bevara den värdefulla miljön av gammal granskog med de växt- och djursamhällen som är karaktäristiska för denna miljö i gynnsamt tillstånd.

Värdefulla företeelser och strukturer som särskilt ska beaktas är:

- Naturlig hydrologi.
- Intern beståndsdynamik, inklusive kontinuitet av gamla träd och död ved samt dess förekomst av vedlevande kryptogamer, fåglar och insekter.

Syftet ska nås genom att:

Området lämnas till fri utveckling.

Vidare är syftet med naturreservatet att området ska vara tillgängligt för naturupplevelser och friluftsliv, samt ge möjlighet till vetenskaplig forskning.

## Beskrivning av naturreservatet

### Områdesbeskrivning

Naturreservatet ligger drygt 1,5 mil sydväst om Mörsil i en enklav av Krokoms kommun, vilken omges av Åre kommun. Södra delen av området gränsar till Sönnen-Djupsjön och nordligaste delen till den öringförande Djupsjöbäcken. Öster om objektet finns en föryngringsyta och väster om äldre granskog med måttliga naturvärden.

Skogen är nästan överallt grandominerad med varierad skiktning. Vegetationstypen är av örtristyp med god bonitet och med ett måttligt - allmänt lövinslag. Granarna är i allmänhet 100-130 år, tämligen högväxta men inte särskilt grova. Äldre granar på 150-200



år förekommer regelbundet. Den nordöstra delen av området innehåller måttligt – allmänt med sälg, en del relativt grov asp samt björk. Främst lite klenare lågor av både gran och löv förekommer allmänt. I de brantare delarna av denna nordsluttning finns blockrik mark med en del tall, drygt 100 år gamla. I nordvästra delen av området är andelen löv lägre. Här förekommer dock den grövsta döda veden, främst gran. I området finns flera stråk med lövrik skog, och då ofta med asp. Flera mindre gransumpskogspartier finns i främst västra delen av området.

Objektets sydsluttning ned mot Sönner-Djupsjön samt udden i sjön täcks av mestadels grandominerad skog med allmänt inslag av delvis grov asp, en del björk och sparsamt med stående och liggande död ved av asp och andra trädslag. Delvis är granbeståndet rätt ungt, under 100 år. På udden i Sönner-Djupsjön dominerar 100- till 130-årig tall. På de södra delarna av udden innehåller skogen betydligt mindre löv och här ligger också flera fritidshus.

Gamla avverkningsstubbar förekommer i hela objektet. Här och var finns synliga spår efter bränder i form av kolade stubbar och enligt markägaren är skogen uppkommen efter en brand år 1903.

Totalt har hittills 21 rödlistade arter påträffats i området. Bland dessa kan nämnas grantickeporing *Skeletocutis chrysoloma* (VU\*), blackticka *Junghuhnia collabens* (VU\*), sprickporing *Diplomitoporus crustulinus* (NT\*), äggvaxskivling *Hygrophorus karstenii* (NT\*), läderlappslav *Collema nigrescens* (NT\*) samt kavernularia *Kavernularia hultenii* (NT\*).

*\*Förkortningar för den svenska rödlistans olika hotkategorier enligt Artdatabanken 2010: VU = sårbar, NT = nära hotad*

#### **Prioriterade bevarandevärden**

Gammal granskog, som utvecklats utan kraftiga störningar, gamla träd, torrträd och lågor i olika nedbrytningsstadier, samt dess förekomst av vedlevande kryptogamer och insekter.

## Planeringsbakgrund

### Kommunal översiktsplan

Området berörs inte av detaljplan eller fördjupad översiktsplan.

### Naturvärdesinventeringar

Länsstyrelsens naturvärdesinventering 2004-2005.

### Skäl till beslut

Området innehåller höga naturvärden och rödlistade arter knutna till såväl levande som död gran, asp och sälg. Området är beläget i en av de bäst kända värdestrakterna i länet med flera större och mindre både befintliga och potentiella reservatsområden, nyckelbiotoper samt biotopskydd inom 4 kilometers radie. Detta ökar möjligheterna att objektets naturvärden ska bevaras på sikt.

#### *Val av skyddsform*

Sammanfattningsvis bedömer Länsstyrelsen att områdets naturkvaliteter endast kan bevaras genom att det får ett formellt skydd i form av naturreservat. Beslutet om naturreservat är dessutom ett viktigt led i uppfyllande av delmål 1 i miljö kvalitetsmålet "Levande skogar" om långsiktigt skydd av skogsmark.

### Ärendets handläggning

Området uppmärksammades under Länsstyrelsens naturvärdesinventering år 2004. År 2005 gjordes en kompletterande inventering och cirka 59 hektar pekades då ut som reservatsförslag. Markägarna informerades om Länsstyrelsens reservatsplaner samma år. Arealkorrigeringar har därefter gjorts och nuvarande reservatsareal ligger på 57,12 hektar. En inmätning, värdering och förhandling av området beställdes år 2007.

Naturreservatet omfattas av fyra fastigheter. Under 2009 och i början av 2011 träffades överenskommelser om ersättning mellan Länsstyrelsens förhandlare och markägarna för fastigheterna Kromom Åse 1:61 respektive Kromom Åse 2:41. Beträffande Åse 1:60, meddelade markägarna att man inte kommer att förhandla förrän ett reservatsbeslut är fattat av Länsstyrelsen.

I slutet av april 2010 inkom till Skogsstyrelsen en anmälan om avverkning av hela den del av Åse 2:43 som ligger inom reservatsområdet, cirka 18,5 ha. Markägarna har överenskommit med en entreprenör om avverkning av detta område. Vid kontakt



har en företrädare för entreprenören Norrskog meddelat att avverkningen är planerad att genomföras under hösten 2010.

Länsstyrelsen utfärdade därför ett interimistiskt beslut den 28 september 2010 om förbud att utan Länsstyrelsens tillstånd bedriva skogliga verksamheter inom fastigheten Åse 2:43. Förbudet gällde från och med 2010-09-28 tills vidare, dock längst till och med 2011-09-28. Interimistiskt beslut och delgivningskvitto skickades ut till samtliga berörda markägare den 29 september 2010.

Den 9 december 2010 inkom en begäran från markägarna via sitt juridiska ombud om tillstånd att slutavverka de delar av fastigheten 2:43 som berörs av det interimistiska förbudet. Länsstyrelsen ansåg att den anmälda avverkningen ej går att förena med bevarande av de naturvärden som det planerade reservatet syftar till att skydda, varför begäran om tillstånd att avverka avslogs.

Innan det interimistiska beslutet gått ut bestämdes genom förhandling mellan markägarna och Länsstyrelsen att ersättningsutredningen skulle uppdateras och att reservatsprocessen skulle fortgå som vanligt. Avverkningshotet var därmed upphävt.

Under januari månad 2013 skrevs en överenskommelse om intrångsersättning mellan markägarna och Länsstyrelsen för del av fastigheterna Åse 1:60 och Åse 2:43.

#### *Yttrande från remissinstanser*

Yttranden har inkommit från Skogsstyrelsen. Skogsstyrelsen ser positivt på bildandet av naturreservatet. Skogsstyrelsen anser också att spontana bränder ska var tillåtna i området.

Länsstyrelsens kommentar: Då merparten av skogen är grandominerad saknas motiv för att spontana bränder ska få härja fritt. Länsstyrelsen vill dock inte utesluta en sådan möjlighet men det bör då ske genom en väl planerad naturvårdsbränning i områdets sydvästligaste del som är talldominerad. I denna del och i nära anslutning till reservatets gräns finns ett flertal fritidshus och ska en sådan skötselåtgärd göras i närheten av dessa måste detta föregås av ett samråd med samtliga fritidshusägare i området.

#### **Föreskrifter**

För att uppnå syftet med naturreservatet beslutar Länsstyrelsen med stöd av 7 kap. 5, 6 och 30 §§ miljöbalken samt 3, 21 och 22 §§



förordningen om områdesskydd enligt miljöbalken m. m. att nedan angivna föreskrifter skall gälla i naturreservatet.

Föreskrifterna i A och C nedan skall inte utgöra hinder för förvaltaren att utföra de åtgärder som erfordras för naturreservatets vård och skötsel som framgår av föreskrifterna under B nedan.

Föreskrifterna i A och C nedan skall inte heller utgöra hinder för:

- a) jakt,
- b) att med lättare fordon (< 400 kg) på fastmark transportera fällda älgar och björnar ut ur området.
- c) markägare och innehavare av särskild rätt att framföra terrängskoter på väl snötäckt mark i samband med tillsyn och annat nyttjande av marken (inklusive uttransport av fällt vilt).

#### **A. Föreskrifter med stöd av 7 kap. 5 § i miljöbalken om inskränkningar i rätten att använda mark- och vattenområden**

Utöver föreskrifter och förbud enligt andra lagar är det förbjudet att inom naturreservatet:

1. uppföra byggnad eller annan anläggning, t ex vindkraftverk, mast, antenn, luft- eller markledning, bro, spång eller jakttorn,
2. sätta upp tavla, plakat, skylt, göra inskrift eller liknande,
3. anordna upplag, utföra fyllning eller tippning, spränga, schakta, borra, gräva, markbereda, utföra någon annan typ av markbearbetning eller bedriva täkt av något slag,
4. anlägga väg, skoterled, uppställningsplats för fordon, eller liknande anläggningar,
5. framföra motordrivet fordon i terräng,
6. dika, rensa dike, kulvertera dike, dämna, eller utföra annan åtgärd som påverkar området naturgivna hydrologiska förhållande,
7. utföra skogsvårds- eller skogsskötselåtgärder,
8. fälla eller skada träd och buskar, samt flytta eller upparbeta stående och liggande döda träd eller delar av träd,
9. införa för området främmande växt- eller djurart,
10. använda kemiska eller biologiska bekämpningsmedel, tillföra kalk eller andra växtnäringsämnen samt
11. placera ut saltstenar i anslutning till källor och fuktig-blöt mark.

#### **B. Föreskrifter med stöd av 7 kap. 6 § miljöbalken om skyldighet att tåla visst intrång**

Markägare och innehavare av särskild rätt till marken förpliktas tåla att följande anordningar uppförs och åtgärder vidtas för att tillgodose ändamålet med naturreservatet:

1. Utmärkning av naturreservatets gränser
2. Uppsättning av informationstavlor. Anordningar utöver de som anges i skötselplanen får iordningsställas efter överenskommelse med fastighetsägaren.
3. Undersökningar av markslag, växt- och djursamhällen och andra naturförhållanden som ett led i uppföljningen av syfte och bevarandemål med naturreservatet. Detta kan exempelvis innebära uppsättning av insektsfällor och insamling av enstaka artexemplar.
4. Biotopvårdande åtgärder som naturvårdsbränningar i områdets sydvästliga del ska kunna vara möjlig i framtiden.

### **C. Ordningsföreskrifter med stöd av 7 kap 30 § miljöbalken om rätten att färdas och vistas samt om ordningen i övrigt**

Utöver vad som annars gäller i lagar och författningar är det förbjudet att inom naturreservatet:

1. fånga, störa eller skada däggdjur, fåglar, grod- och kräldjur, liksom att skada deras bo och lekplatser eller samla ägg,
2. plocka och samla in arter av olika slag, med undantag av bär och matsvamp,
3. klättra i boträd eller medvetet uppehålla sig närmare rovfågelbo, lya eller gryt än 100 m,
4. göra åverkan på mark, block, växtlighet, torrträd eller annan död ved,
5. elda, annat än med medhavd ved, samt
6. framföra motordrivet fordon i terräng.

### **Avvägning mot andra intressen**

#### **Intresseprövning**

Föreskrifterna är anpassade till naturreservatets värden och behovet att tillgodose syftet med skyddet. De är främst avsedda att begränsa skador på mark samt växt- och djurliv. Vid en avvägning mellan enskilda och allmänna intressen i enlighet med 7 kap 25 § MB finner Länsstyrelsen att föreskrifterna inte går längre än vad som krävs för att syftet med skyddet ska tillgodoses.



### **Förenlighet med riksintresseområden och översiktsplan**

Länstyrelsen bedömer enligt 5§ förordningen (1998:896) om hushållning med mark- och vattenområden med mera att beslutet om naturreservat är förenligt med hushållningsbestämmelserna i miljöbalkens 3 och 4 kapitel samt att det är förenligt med för området gällande kommunal översiktsplan.

### **Skötsel och förvaltning**

Med stöd av 3 § förordningen om områdesskydd enligt miljöbalken med mera fastställer länsstyrelsen de bevarandemål och riktlinjer som framgår av den till förslaget hörande skötselplanen. Skötselplanen ska ligga till grund för naturreservatets skötsel och ska vid behov revideras. Förvaltare av reservatet ska vara Länsstyrelsen i Jämtlands län.

### **Kungörelse**

Kungörelsedelgivning skall ske enligt 17 § delgivningslagen. Föreskrifterna enligt 7 kap 30 § miljöbalken träder ikraft den dag som framgår av kungörandet i länets författningssamling och gäller omedelbart även om de överklagas.

### **Hur man överklagar**

Beslutet kan överklagas hos regeringen, miljö- och samhällsbyggnadsdepartementet (bilaga 5).

### **Övrig information**

#### **Annan lagstiftning**

Länstyrelsen upplyser om att verksamheter som kräver dispens eller tillstånd från någon av föreskrifterna i detta beslut, eller i andra fall, ofta förutsätter prövning enligt annan lagstiftning. Exempel på sådan prövning kan vara dispens från strandskyddsbestämmelser, tillstånd till markavvattning eller annan vattenverksamhet, bygglovstillstånd och dispens från terrängkörningsbestämmelser.

#### **Brand**

Spontana bränder inom naturreservatets gränser bör släckas omedelbart. Dock bör det vara möjligt och i samråd med markägarna bevara den brandpräglade tallnatskogen i områdets sydvästligaste del.



Beslut i detta ärende har fattats av länsråd Susanna Löfgren efter föredragning av naturvårdshandläggare Göran Eriksson. I den slutliga handläggningen deltog även biträdande länsråd Bengt-Åke Strömqvist och biträdande enhetschef Göran Gabling.

  
Susanna Löfgren

  
Göran Eriksson

### Bilagor

1. Beslutskarta
2. Översiktskarta
3. Skötselplan
4. Skötselplankarta
5. Hur man överklagar



Länsstyrelsen  
Jämtlands län

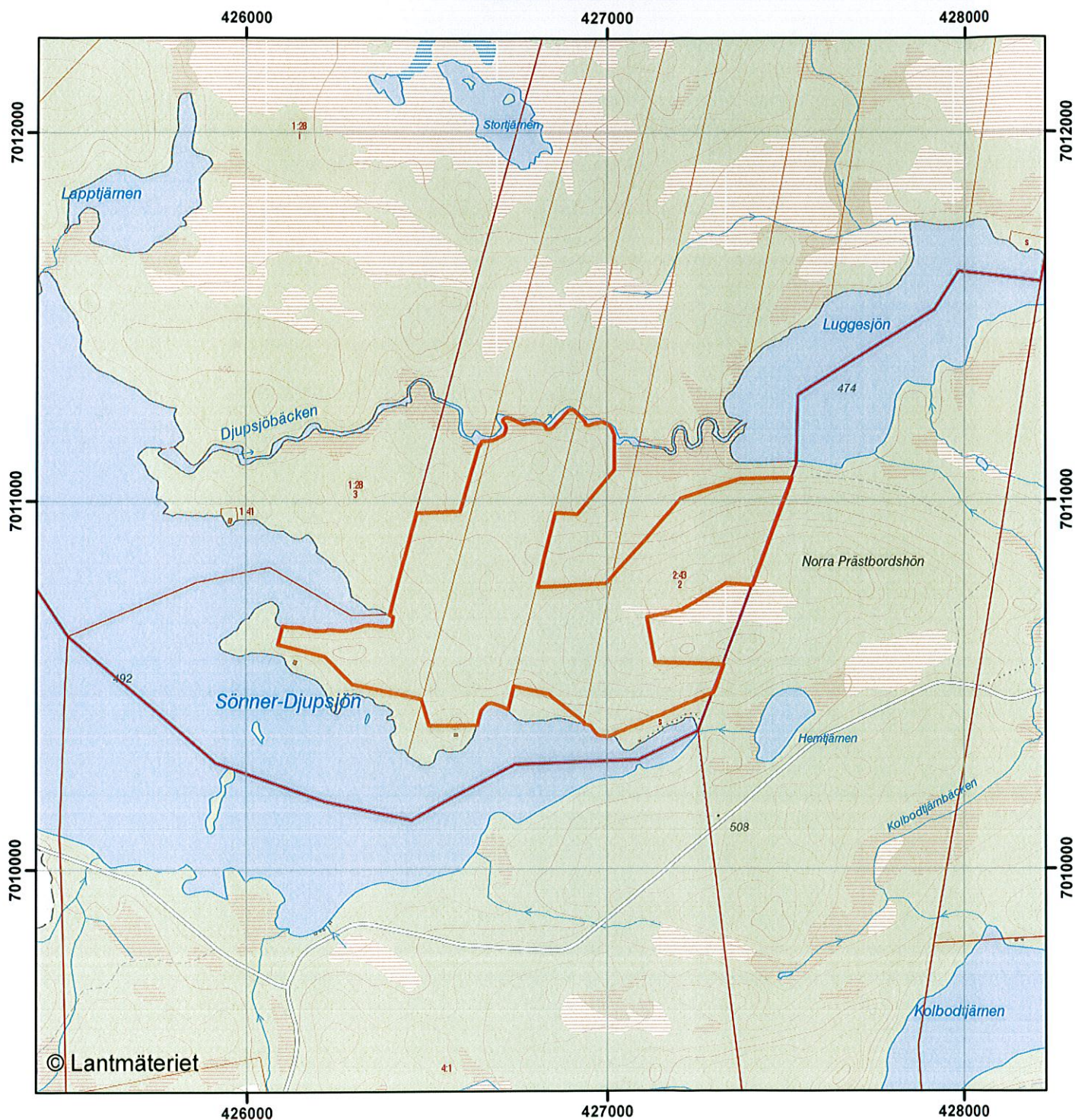
### **Sändlista**

Åke Staf, Karlsviksvägen 6 E, LGH 1101, 834 31 Brunflo Olof  
Norrzell, Lilla södergatan 19, LGH 1103, 223 53 Lund  
Carl Bertil Roos, Drevstigen 8, 831 43 Östersund  
Erik Anders Roos, Odengatan 4, LGH 1202, 114 24 Stockholm  
Maria Kristina Windefjord, Albert Målares väg 23 D, 187 75 Täby  
Ingrid Kristina Lindholm, Iskällareliden 3 B, LGH 1201,  
416 55 Göteborg  
Aina Kristina Nylén, Ocke 819, Furubo, 830 04 Mörsil  
Jörgen Zetterström, Petterslundsvägen 5, 148 96 Sorunda  
Naturvårdsverket, Avdelningen för genomförande, markersättning  
och fastigheter, 106 48 Stockholm (3 ex.)  
Skogsstyrelsen, Region Mitt, Köpmantorget 2B, 826 83 Söderhamn  
Skogsstyrelsen, Strandvägen 1, 830 05 Järpen  
Krokoms kommun, Offerdalsvägen 8, 835 31 Krokoms  
Lantmäterimyndigheten, Box 366, 831 25 Östersund  
Östersundsposten, Box 124, 83122 Östersund  
Länstidningen, 831 89 Östersund  
Trafikverket, 781 89 Borlänge  
Naturvårdsenheten, Länsstyrelsen Jämtlands län (arkiv-ex)





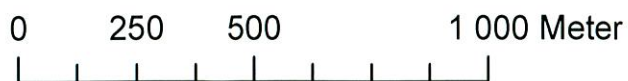
## Djupsjöbäckens naturreservat Beslutskarta



### Teckenförklaring



Naturreservatets gräns



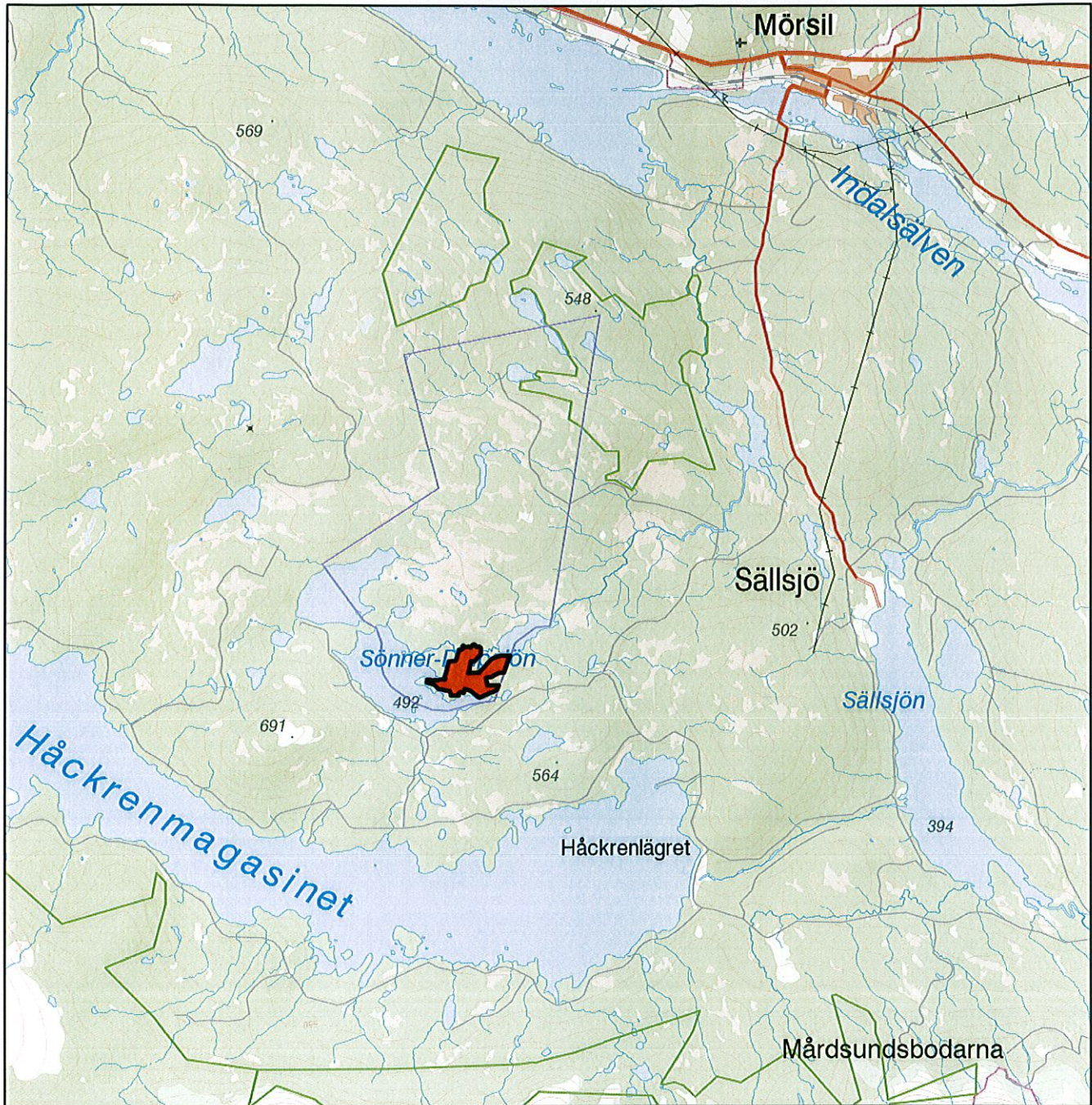
Skala 1:15000







## Djupsjöbäckens naturreservat Översiktskarta



### Teckenförklaring



Djupsjöbäckens naturreservat



Naturreservat



Skala 1:100000



## Skötselplan för Djupsjöbäckens naturreservat

### Innehållsförteckning

BESKRIVNINGSDDEL .....	2
Syfte .....	2
Beskrivning av naturreservatet.....	2
Administrativa data .....	2
Ingående naturtyper .....	2
Områdesbeskrivning .....	2
Prioriterade bevarandevärden .....	4
PLANDEL.....	5
Skötsel och förvaltning av naturreservatets naturvärden .....	5
Skötselområde A – Skötselområdet domineras av granskog .....	5
Skötsel och förvaltning av naturreservatets friluftslivsvärden.....	6
Utmärkning av naturreservatets gräns.....	6
Sammanfattning och prioritering av planerade skötselåtgärder .....	6
Övriga uppgifter .....	6
Uppföljning .....	6
Tillsyn.....	6
Finansiering av naturvårdsförvaltningen .....	6
Källförteckning .....	7





## BESKRIVNINGSDDEL

### Syfte

Syftet med reservatet är att bevara den värdefulla miljön av gammal granskog med de växt- och djursamhällen som är karaktäristiska för denna miljö i gynnsamt tillstånd.

Värdefulla företeelser och strukturer som särskilt ska beaktas är:

- Naturlig hydrologi.
- Intern beståndsdynamik, inklusive kontinuitet av gamla träd och död ved samt dess förekomst av vedlevande kryptogamer, fåglar och insekter.

Syftet ska nås genom att:

Området lämnas till fri utveckling.

Vidare är syftet med naturreservatet att området ska vara tillgängligt för naturupplevelser och friluftsliv, samt ge möjlighet till vetenskaplig forskning.

### Beskrivning av naturreservatet

#### Administrativa data

Namn	Djupsjöbäckens naturreservat
Län	Jämtland
Kommun	Krokom
Fastigheter	Krokom Åse 1:60, 1:61, 2:41, 2:43
Markägare	Enskilda markägare
Areal	57,12 hektar
Förvaltare	Länsstyrelsen Jämtlands län

#### Ingående naturtyper

Naturtyper enligt KNAS <sup>1</sup>	Areal (ha)
Granskog	24,0
Tallskog	7,2
Barrblandskog	20,6
Lövblandad barrskog	3,5
Barrsumpskog	0,4
Ungskog	0,1
Skogsimpediment	0,2
Våtmark	0,4

<sup>1</sup> Data från "Kontinuerlig naturtypskartering i skyddade områden" (KNAS), Metria. Uttag från databas 2013-02-22

#### Områdesbeskrivning

Naturreservatet ligger drygt 1,5 mil sydväst om Mörsil i en enklav av Krokoms kommun, vilken omges av Åre kommun. Södra delen av området gränsar till Sönnen-Djupsjön och

nordligaste delen till den öringförande Djupsjöbäcken. Öster om objektet finns en föryringsyta och väster om äldre granskog med måttliga naturvärden.

Skogen är nästan överallt grandominerad med varierad skiktning. Vegetationstypen är av örtristyp med god bonitet och med ett måttligt - allmänt lövinslag. Granarna är i allmänhet 100-130 år, tämligen högväxta men inte särskilt grova. Äldre granar på 150-200 år förekommer regelbundet. Den nordöstra delen av området innehåller måttligt - allmänt med säl, en del relativt grov asp samt björk. Främst lite klenare lågor av både gran och löv förekommer allmänt. I de brantare delarna av denna nordsluttning finns blockrik mark med en del tall, drygt 100 år gamla. I nordvästra delen av området är andelen löv lägre. Här förekommer dock den grövsta döda veden, främst gran. I området finns flera stråk med lövrik skog, och då ofta med asp. Flera mindre gransumpskogspartier finns i främst västra delen av området.

Objektets sydsluttning ned mot Sönnen-Djupsjön samt udden i sjön täcks av mestadels grandominerad skog med allmänt inslag av delvis grov asp, en del björk och sparsamt med stående och liggande död ved av asp och andra trädslag. Delvis är granbeståndet rätt ungt, under 100 år. På udden i Sönnen-Djupsjön dominerar 100- till 130-årig tall. På de södra delarna av udden innehåller skogen betydligt mindre löv och här ligger också flera fritidshus.

Gamla avverkningsstubbar förekommer i hela objektet. Här och var finns synliga spår efter bränder i form av kolade stubbar och enligt markägaren är skogen uppkommen efter en brand år 1903.

Totalt har hittills 21 rödlistade arter påträffats i området. Bland dessa kan nämnas grantickeporing *Skeletocutis chrysoloma* (VU\*), blackticka *Junghuhnia collabens* (VU\*), sprickporing *Diplomitoporus crustulinus* (NT\*), äggvaxskivling *Hygrophorus karstenii* (NT\*), läderlappslav *Collema nigrescens* (NT\*) samt kavernularia *Kavernularia hultenii* (NT\*).

*\*Förkortningar för den svenska rödlistans olika hotkategorier enligt Artdatabanken 2010: VU = sårbar, NT = nära hotad*

#### *Kulturhistoria och tidigare markanvändning*

Nuvarande skogsstruktur och den stora andelen löv indikerar att eventuellt tidigare träduttag kan ha varit omfattande eller som ett resultat efter senaste brand. Här och var kan man se spår efter denna brand i form av kolade stubbar.

#### *Friluftsliv*

Man når reservatet genom att från informationstavlans plats vandra en kilometer längs skogsbilvägen, som är bommad. Man kommer då fram till reservatets nordöstra del.





Länsstyrelsen  
Jämtlands län

**Prioriterade bevarandevärden**

Gammal granskog, som utvecklats utan kraftiga störningar, gamla träd, torrträd och lågor i olika nedbrytningsstadier, samt dess förekomst av vedlevande kryptogamer och insekter.



## PLANDEL

### Skötsel och förvaltning av naturreservatets natur- och kulturvärden

Naturreservatet omfattas av ett skötselområde (A). Areal 57,12 hektar.

**Skötselområde A. Skötselområdet domineras av granskog.**



**Skötselområde A**

#### *Bevarandemål*

Målet är en urskogsartad granskog som karaktäriseras av skog i sent successionsstadium med en stor variation i skiktning, diameter- och åldersstruktur. En sådan skogsmiljö hyser vanligtvis en mängd rödlistade arter som gynnas av lång skoglig kontinuitet, gamla träd och ofta en stor mängd död ved. De typiska arterna som förekommer i området ska ha gynnsamt tillstånd. Exempel på sådana arter är trådticka *Climacocystis borealis*, gränsticka *Phellinus nigrolimitatus* (NT\*), garnlav *Alectoria sarmentosa* (NT\*) samt tretåig hackspett *Picoides tridactylus* (VU\*). Areal 57,12 hektar.

#### *Skötselåtgärder*

Skötselområdet lämnas för fri utveckling.

\*Förkortningar för den svenska rödlistans olika hotkategorier enligt Artdatabanken 2010: VU = sårbar, NT = nära hotad



## Skötsel och förvaltning av naturreservatets friluftslivsvärden

### *Bevarandemål*

Rörligt friluftsliv ska kunna bedrivas. Vid naturreservatets entré ska det finnas en väl underhållen informationsskylt med information om naturreservatets naturvärden samt om de bestämmelser som gäller för naturreservatet.

### *Skötselåtgärder*

Informationsskylt med beskrivning av reservatet ska sättas upp på lämplig plats och underhållas regelbundet.

## Utmärkning av naturreservatets gräns

Naturreservatet skall utmärkas i fält enligt svensk standard och enligt Naturvårdsverkets anvisningar.

## Sammanfattning och prioritering av planerade skötselåtgärder

Skötselområde	Skötselåtgärder	Prio
Hela naturreservatet	Markering av naturreservatets gränser	1
Friluftsliv	Uppsättning av informationsskylt	1

## Övriga uppgifter

### Uppföljning

En uppföljning av beskrivna bevarandemål ska ske för varje skötselområde för bedömning av områdets bevarandetillstånd. Uppföljningsarbetet anges och utförs av Länstyrelsen eller av denne enligt skrivna avtal utsedd uppdragstagare. Resultat från kommande uppföljning av områdets bevarandetillstånd kan eventuellt påkalla en revidering av skötselplan och målkriterier. Målkriterier för uppföljning av reservatets skötselområden anges i ett särskilt dokument kallat uppföljningsplan och beslutas om separat.

### Tillsyn

Länstyrelsen ansvarar för fortlöpande tillsyn av att naturreservatets föreskrifter efterlevs.

### Finansiering av naturvårdsförvaltningen

Naturvårdsförvaltningen bekostas av Naturvårdsverket genom skötselanslag för biotopvårdande åtgärder, utmärkning av reservatets gränser, områdestillsyn samt löpande underhåll.



Länsstyrelsen  
Jämtlands län

### **Källförteckning**

Gärdenfors, U. (ed.) 2010. Rödlistade arter i Sverige 2010 – Artdatabanken, SLU, Uppsala.

Länsstyrelsen Jämtlands län: Länsstyrelsens naturvärdesinventeringar 2004-2005.

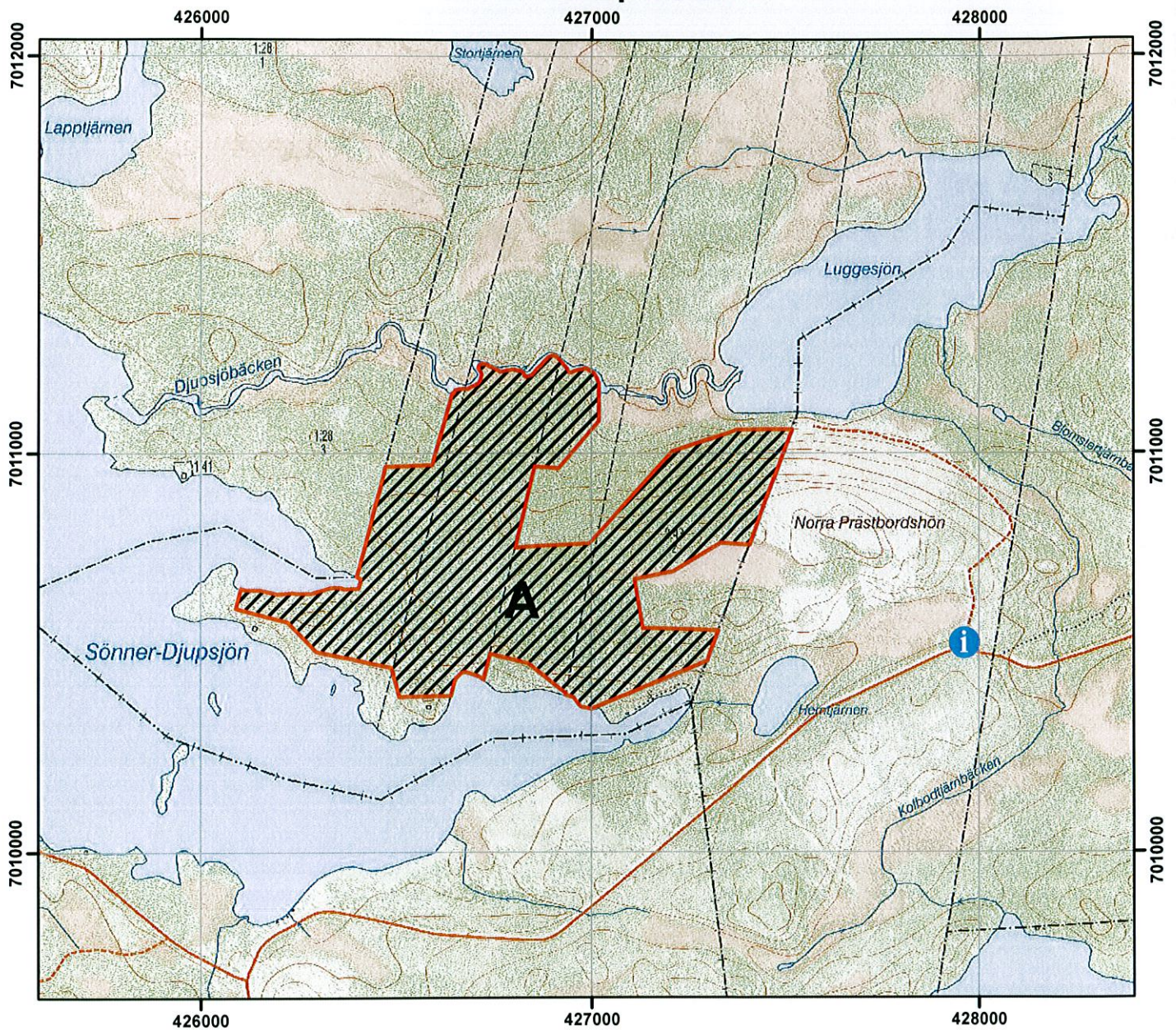
Metria - Kontinuerlig naturtypskartering i skyddade områden (KNAS). Uttag från databas 2012-05-29.

Foto: Göran Eriksson, Länsstyrelsen Jämtlands län.








### Djupsjöbäckens naturreservat Skötselplankarta



#### Teckenförklaring

-  Naturreservatets gräns
-  Informationstavla
-  Skötselområde



Skala 1:15000





## Bilaga 5

F 2

HUR MAN ÖVERKLAGAR TILL REGERINGEN,

\_\_\_\_\_ Miljö-departementet

Om Ni är missnöjd med länsstyrelsens beslut kan Ni överklaga hos regeringen.

Det gör Ni genom att i brev

- tala om vilket beslut Ni överklagar, t.ex. genom att ange ärendets diarienummer
- redogöra för dels varför Ni anser att länsstyrelsens beslut är felaktigt, dels hur Ni anser att beslutet skall ändras.

Ni skall underteckna brevet, förtydliga namnteckningen och uppge adress och telefonnummer.

Om Ni har handlingar eller annat som Ni vill åberopa till stöd för Er ståndpunkt så bör Ni skicka med det.

**Överklagandet skall lämnas/skickas till länsstyrelsen, se adress nedan.** Om inte länsstyrelsen ändrar sitt beslut kommer överklagandet och handlingarna i ärendet att skickas till regeringen.

**Länsstyrelsen måste ha fått Ert överklagande inom tre veckor från den dag meddelande om beslutet var infört i ortstidning.** I annat fall kan Ert överklagande inte prövas.

Om Ni behöver veta mer om hur Ni skall gå till väga, så kan Ni vända Er till länsstyrelsen, telefonnummer 010-2253000.

Länsstyrelsens postadress:

Länsstyrelsen i Jämtlands län  
831 86 Östersund