



Beslut

Datum
2013-10-14

Dnr (anges vid skriftväxling)
511- 6892-11

Enligt sändlista

Beslut för bildande av Snedmyrans naturreservat

Uppgifter om naturreservatet

Namn: Snedmyrans naturreservat
Län: Jämtland
Kommun: Ragunda
Väggkartan: 153 Ramsele
Lägesbeskrivning: Naturreservatet är beläget cirka 12 kilometer nordost om Hammarstrand
Centrum-koordinater: RT 90: 7011625: Y: 1532385
Sweref 99 TM: X: 7010120 Y: 572930
Fastigheter: Del av Gevåg 1:6, 2:12, 1:7, 1:8, 1:19, 2:27, 3:35, 4:45
Areal: 266 hektar
Sitekod Natura 2000: SE0720309
Förvaltare: Länsstyrelsen Jämtlands län



Norna/*Calypso bulbosa*



Innehållsförteckning

Länsstyrelsens förslag till beslut.....	3
Syfte	3
Beskrivning av naturreservatet	4
Områdesbeskrivning.....	4
Prioriterade bevarandevärden	5
Planeringsbakgrund	6
Natura 2000	6
Riksintresse	6
Kommunal översiktsplan.....	6
Naturvärdesinventeringar	6
Skäl till beslut	6
Ärendets handläggning	7
Föreskrifter.....	8
Avvägning mot andra intressen	10
Intresseprövning	10
Förenlighet med riksintresseområden och översiktsplan.....	10
Skötsel och förvaltning	10
Kungörelse	10
Hur man överklagar	10
Övrig information	10
Annan lagstiftning	10
Brand	11
Bilagor	11
Sändlista.....	12



Länsstyrelsens förslag till beslut

Länsstyrelsen beslutar med stöd av 7 kap. 4 § miljöbalken (1998:808) att förklara det område som avgränsas med heldragen linje på bifogad karta (bilaga 1) som naturreservat, att särskilt skyddas och skötas för att bevara och ge möjlighet till utveckling av biologisk mångfald och för att tillgodose behov av områden för friluftslivet. Reservatet har den avgränsning som slutligen utmärks i fält.

Naturreservatets namn ska vara **Snedmyran**

Syfte

Syftet med naturreservatet är att bevara olika naturmiljöer med höga naturvärden.

- Gammal granskog på näringsrik mark med dess förekomst av sällsynta kärlväxter, vedlevande kryptogamer, fåglar och insekter.
- Våtmark på kalkrik mark med inslag av rikkärr samt skogbevuxen myr.

Värdefulla företeelser och strukturer som särskilt ska beaktas är:

- Naturlig hydrologi.
- Intern beståndsdynamik, inklusive kontinuitet av gamla träd och död ved.

Syftet ska nås genom att:

Området för tillfället lämnas för fri utveckling med undantag av skötselåtgärder för återställande av hydrologi. Kommande uppföljning av naturreservatets bevarandestatus för typiska arter och livsmiljöer kan innebära att biotopvårdande skötselåtgärder även behöver utföras för att bibehålla en viss lövandel.

Syftet är samtidigt att uppfylla de åtaganden som följer av att området är utpekat att ingå i det europeiska nätverket av skyddade områden, Natura 2000, enligt Art- och habitatdirektivet.

Vidare är syftet med naturreservatet att området ska vara tillgängligt för naturupplevelser och friluftsliv, samt ge möjlighet till vetenskaplig forskning.

Beskrivning av naturreservatet

Områdesbeskrivning

Snedmyran är samlingsnamnet på ett stort kalkbarrskogs- och rikkärrsområde cirka 12 kilometer ostnordost om Hammarstrand, öster om Halån, mellan Stormyrbodarna och Ångermanlandsgränsen. Reservatet kan grovt delas in i fyra delområden. Den västra delen; Snedmyran, består till stor del av rikkärr och mer eller mindre kalkpåverkad sumpskog, den nordligaste delen; Raskflohalsen omfattar fattig – medelrikmyr med gransumpskog och en mindre rikmyr närmast söder om. Karihålet och Björnmyrbäcken består av en mix av rikkärr, bäckmiljöer, sumpig kalktallskog och örtrik granskog. Den östra och centrala delen, Grånkälen, utgör närmare hälften av området och är till stora delar lövrik grandominerad kalkbarrskog.

Berggrunden består av ombildad gråvacka, gnejser och Revsundsgranit. Dominerande jordarter är moiga moräner. Marken är konstant sluttande mot sydväst med ett par något flackare etage i den norra hälften. Raskflohalsen i norr ligger på cirka 390 meter över havet och de lägsta partierna i sydvästra delen på cirka 270 meter över havet.

Andelen fuktig mark är stor och hela området påverkas av rörligt markvatten. Här och var bryter mindre källor fram.

Cirka 175 hektar av arealen utgörs av blandskog. Den är grandominerad i större delen av området med talldominerade partier i söder och väster. Lövinslaget är stort, delvis uppemot 40 – 50 %. Sälg *Salix caprea* och glasbjörk *Betula pubescens* förekommer rikligt och är väl spridda inom området. Asp *Populus tremula* finns lokalt rikligt, främst längs kanterna på åsryggarna. Gråal *Alnus incana* är vanlig i kärrkanter och sumpskogar. Vårtbjörk *Betula pendula* och rönn *Sorbus aucuparia* i trädform förekommer mer sporadiskt. Enbuskar *Juniperus communis* tillhör karaktärsarterna i de sumpiga kalktallskogarna.

Beståndsåldern är i allmänhet 110 – 130 år i grandominerade bestånd. Äldre träd finns dock här och var i hela området, ibland enstaka, ibland i grupper av varierande storlek. Spridda äldre tallar *Pinus sylvestris*, en del med brandljud, finns i den västra delen. Äldre gran *Picea abies*, ofta i kläna dimensioner, finns främst i en del sumpskogskanter. Gammal grov sälg, asp och björk är väl spridd i de centrala och östra delarna.

Död ved i form av lågor förekommer måttligt – delvis rikligt i norra och östra hälften av området, mera sparsamt i västra och sydvästra delarna. Lövlågor är dominerande, i norra och i sydöstra delarna lokalt även gott om granlågor. I den södra hälften av den östra delen delvis mycket rikligt med lövlågor, såväl klena som gamla och grova. Andelen sälglågor är stor. Stående död ved förkommer rikligast i områdets östra del, i övrigt relativt sparsamt.

Inom cirka 75 % av området dominerar rikmarksfloran vegetationen. I bottenskiktet är kranshakmossa *Rhytidiadelphus triquetrus* karaktärsart inom stora delar. Blåsippa *Anemone hepatica* förekommer frekvent, rikligt i södra och västra delarna. Där finns också flera förekomster med norna *Calypso bulbosa* (NT*) och guckusko *Cypripedium calceolus*. I norra och i sydöstra delarna dominerar högörtvegetation. I norra delen finns även ett glest trädbevuxet rikkärr med myrbräcka *Saxifraga hirculus*. Lokalt är nordlundarv *Stellaria nemorum ssp. Nemorum* helt marktäckande. Övriga vegetationstyper som förekommer är starrfräkentyp i en del kärr och sumpskogar, samt blåbärsristyp och smalbladiga gräs, oftast med örtinslag främst på åsryggarna. Sälg *Salix caprea* med dofticka *Haploporus odoratus* (NT*) finns på flera ställen. En av sälgarna hyser 20 fruktkroppar.

År 1998 drogs en ny skogsbilväg österifrån rakt in i den centrala delen av området. Den har till viss del dragits över åsryggarna men i östligaste delen skär den av vattenföringen. Delar av skogsmarken söder, öster och nordväst om detta område utgörs av hyggen och ungskogar.

*Förkortningar för den svenska rödlistans olika hotkategorier enligt Artdatabanken 2010: VU = sårbar, NT = nära hotad

Prioriterade bevarandevärden

- Äldre granskog på näringsrik mark med god kontinuitet och relativt låg påverkan.
- Våtmark på kalkrik mark med inslag av rikkärr samt skogbevuxen myr.

Planeringsbakgrund

Natura 2000

Naturreseptatet är utpekatt att ingå i det europeiska nätverket Natura 2000, både enligt Art- och habitatdirektivet. Ytterligare information om området arter och naturtyper i Natura 2000-nätverket finns i skötselplanen för naturreseptatet (bilaga 3) och i Natura 2000-området bevarandeplan.

Riksintresse

Området ligger inom riksintresse för Natura 2000 3 kap 6 § MB och rennäring 3 kap 5§ MB.

Kommunal översiktsplan

Området berörs inte av detaljplan eller fördjupad översiktsplan.

Naturvärdesinventeringar

Vid Skogsstyrelsens nyckelbiotopsinventering 1992-1993 har cirka 65 ha av området klassats som nyckelbiotoper eller objekt med naturvärden. Området har fältbesökts i samband med Projekt Jämtlands Flora. Naturvärdesinventering och bestämning av reservatsgräns gjordes av Länsstyrelsens naturvårdshandläggare under år 1999.

Skäl till beslut

Området har stora botaniska värden knutet till skyddsvärd lövrik barrnaturskog, rikkärr samt äldre näringsrik kalkbarrskog. Några av områdets naturtyper och arter finns förtecknade i EU:s art- och habitatdirektiv. Som en följd av detta är området utpekatt att ingå i Natura 2000, EU:s ekologiska nätverk av de mest skyddsvärda naturområdena. Sverige är därigenom skyldig att bevara de inom området förekommande naturtyper och arter.

Dessutom finns även för livsmiljön ett stort antal andra skyddsvärda typiska arter. Enligt den svenska rödlistan finns merparten av dessa arter bland kategorierna nära hotade och sårbara lavar och vedsvampar vars biotopkrav återfinns i gamla skogar med inslag av gamla grova lövträd och rikligt med död ved.

För de arter som är knutna till barrskogens sena successionstadier, med krav som inte tillgodoses i den brukade skogen, är ytterligare reduktion av livsmiljön troligen förödande för deras långsiktiga överlevnad. Skogsbruk i de naturskogsartade bestånden skulle



därför vara ett allvarligt hot mot bevarandet av den biologiska mångfalden i området.

Skälen till att ge skogsmarken ett formellt skydd är främst av bevarandebiologiska skäl men även för att förhindra skogsbruk eller andra former av markexploatering.

Val av skyddsform

Sammanfattningsvis bedömer Länsstyrelsen att områdets naturkvaliteter endast kan bevaras genom att det får ett formellt skydd i form av naturreservat. Beslutet om naturreservat är dessutom ett viktigt led i uppfyllande av delmål 1 i miljökvalitetsmålet "Levande skogar" om långsiktigt skydd av kalkbarrskogar.

Ärendets handläggning

Snedmyran uppmärksammades genom Länsstyrelsens naturvärdesinventeringar år 1999. Området har därefter naturvärdesinventerats vid flera tillfällen.

Området godkändes som reservatsobjekt av Naturvårdsverket år 2000 och Länsstyrelsen beställde därefter en fastighetsvärdering den 24 oktober år 2000. Den 12 juli 2001 hade Länsstyrelsen en fältkursion tillsammans med markägarna för att informera om områdets naturvärden. Under år 2003 avverkningsanmäldes delar av området och Länsstyrelsen utfärdade ett förordnande om interimistiskt beslut inom fastigheterna Gevåg 1:6 och 2:12 med stöd av 7 kap. 24 § miljöbalken.

Efter sedvanlig förhandling kunde Naturvårdsverket mellan åren 2003-2007 förvärva tre av ingående fastigheter genom köp (Gevåg 3:16, 3:17, 1:19) och resterande ingående fastigheter genom intrångsättningar.

Området har av Länsstyrelsen föreslagits att ingå i nätverket Natura 2000 (EU:s ekologiska nätverk av skyddsvärda områden).

Yttrande från remissinstanser

Yttranden har inkommit från Sveriges geologiska undersökning (SGU), Skogsstyrelsen samt Ragunda kommun. Ingen av dessa instanser har något att erinra mot bildandet av naturreservatet.

Föreskrifter

För att uppnå syftet med naturreservatet beslutar Lännsstyrelsen med stöd av 7 kap. 5, 6 och 30 §§ miljöbalken samt 3, 21 och 22 §§ förordningen om områdesskydd enligt miljöbalken m. m. att nedan angivna föreskrifter skall gälla i naturreservatet.

Föreskrifterna i A och C nedan skall inte utgöra hinder för förvaltaren att utföra de åtgärder som erfordras för naturreservatets vård och skötsel som framgår av föreskrifterna under B nedan.

Föreskrifterna i A och C nedan skall inte heller utgöra hinder för:

- a) jakt,
- b) att med lättare fordon (< 400 kg) transportera fällda älgar och björnar ut ur området. Det förutsätter att körningen sker på fastmark, så att spårbildning på våtmark inte sker,
- c) markägare och innehavare av särskild rätt att framföra terrängskoter på väl snötäckt mark i samband med tillsyn och annat nyttjande av marken (inklusive uttransport av fäلت vilt),
- d) att inom naturreservatet röja och underhålla befintliga stigar och vägområde längs skogsbilväg samt röjning av skjutgator vid befintliga älgstorn,
- e) återupptagen skogsbetesdrift och igenläggning av diken.

A. Föreskrifter med stöd av 7 kap. 5 § i miljöbalken om inskränkningar i rätten att använda mark- och vattenområden

Utöver föreskrifter och förbud enligt andra lagar är det förbjudet att inom naturreservatet:

1. uppföra byggnad eller annan anläggning, t ex vindkraftverk, mast, antenn, luft- eller markledning, bro, spång eller jaktstorn,
2. sätta upp tavla, plakat, skylt, göra inskrift eller liknande,
3. anordna upplag, utföra fyllning eller tippning, spränga, schakta, borra, gräva, markbereda, utföra någon annan typ av markbearbetning eller bedriva täkt av något slag,
4. anlägga väg, skoterled, uppställningsplats för fordon, eller liknande anläggningar,
5. framföra motordrivna fordon i terräng,
6. dika, rensa dike, kulvertera dike, dämna, eller utföra annan åtgärd som påverkar områdets naturgivna hydrologiska förhållande,
7. utföra skogsvårds- eller skogsskötselåtgärder,
8. fälla eller skada träd och buskar, samt flytta eller upparbeta stående och liggande döda träd eller delar av träd,
9. införa för området främmande växt- eller djurart,

10. använda kemiska eller biologiska bekämpningsmedel, tillföra kalk eller andra växtnäringsämnen samt
11. placera ut saltstenar i anslutning till källor och fuktig-blöt mark.

B. Föreskrifter med stöd av 7 kap. 6 § miljöbalken om skyldighet att tåla visst intrång

Markägare och innehavare av särskild rätt till marken förpliktas tåla att följande anordningar utförs och åtgärder vidtas för att tillgodose ändamålet med naturreservatet:

1. Utmärkning av naturreservatets gränser
2. Uppsättning av informationstavlor. Anordningar utöver de som anges i skötselplanen får utföras efter överenskommelse med fastighetsägaren.
3. Undersökningar av markslag, växt- och djursamhällen och andra naturförhållanden som ett led i uppföljningen av syfte och bevarandemål med naturreservatet. Detta kan exempelvis innebära uppsättning av insektsfällor och insamling av enstaka artexemplar.
4. Eventuellt återupptagen skogsbetesdrift och igenläggning av diken. Biotopvårdande åtgärder för att bibehålla en viss lövandel ska också vara möjlig.

C. Ordningsföreskrifter med stöd av 7 kap 30 § miljöbalken om rätten att färdas och vistas samt om ordningen i övrigt

Utöver vad som annars gäller i lagar och författningar är det förbjudet att inom naturreservatet:

1. fånga, störa eller skada däggdjur, fåglar, grod- och kräldjur, liksom att skada deras bo och lekplatser eller samla ägg,
2. plocka och samla in arter av olika slag, med undantag av bär och matsvamp,
3. klättra i boträd eller medvetet uppehålla sig närmare rovfågelbo, lya eller gryt än 100 m,
4. göra åverkan på mark, block, växtlighet, torrträd eller annan död ved,
5. elda, annat än med medhavd ved, samt
6. framföra motordrivet fordon i terräng.

Avvägning mot andra intressen

Intresseprövning

Föreskrifterna är anpassade till naturreservatets värden och behovet att tillgodose syftet med skyddet. De är främst avsedda att begränsa skador på mark samt växt- och djurliv. Vid en avvägning mellan enskilda och allmänna intressen i enlighet med 7 kap 25 § MB finner Länsstyrelsen att föreskrifterna inte går längre än vad som krävs för att syftet med skyddet ska tillgodoses.

Förenlighet med riksintresseområden och översiktsplan

Länsstyrelsen bedömer enligt 5§ förordningen (1998:896) om hushållning med mark- och vattenområden med mera. att beslutet om naturreservat är förenligt med hushållningsbestämmelserna i miljöbalkens 3 och 4 kapitel samt att det är förenligt med för området gällande kommunal översiktsplan.

Skötsel och förvaltning

Med stöd av 3 § förordningen om områdesskydd enligt miljöbalken m.m. fastställer länsstyrelsen de bevarandemål och riktlinjer som framgår av den till förslaget hörande skötselplanen. Skötselplanen ska ligga till grund för naturreservatets skötsel och ska vid behov revideras. Förvaltare av reservatet ska vara Länsstyrelsen i Jämtlands län.

Kungörelse

Kungörelsedelgivning skall ske enligt 17 § delgivningslagen. Föreskrifterna enligt 7 kap 30 § miljöbalken träder ikraft den dag som framgår av kungörandet i länets författningssamling och gäller omedelbart även om de överklagas.

Hur man överklagar

Detta beslut kan överklagas hos regeringen, miljö- och samhällsbyggnadsdepartementet (bilaga 6).

Övrig information

Annan lagstiftning

Länsstyrelsen upplyser om att verksamheter som kräver dispens eller tillstånd från någon av föreskrifterna i detta beslut, eller i andra fall, ofta förutsätter prövning enligt annan lagstiftning. Exempel på sådan prövning kan vara dispens från strandskyddsbestämmelser, tillstånd till markavvattning eller annan



vattenverksamhet, bygglovstillstånd och dispens från terrängkörningsbestämmelser.

För att bedriva verksamheter eller vidta åtgärder som på ett betydande sätt kan påverka miljön i Snedmyrans Natura 2000-område krävs tillstånd enligt 7 kap. 28 a § i miljöbalken. Undantag är verksamheter eller åtgärder som är nödvändiga för skötseln och förvaltningen av särskilda bevarandeområden. Länstyrelsen får lämna tillstånd endast om villkoren i 7 kap. 28 b § miljöbalken är uppfyllda, eller om regeringen har gett sin tillåtelse och villkoren i 7 kap. 29 § miljöbalken är uppfyllda.

Brand

Spontana bränder inom naturreservatets gränser bör släckas omedelbart.

Beslut i detta ärende har fattats av länsråd Susanna Löfgren efter föredragning av naturvårdshandläggare Göran Eriksson. I den slutliga handläggningen deltog även biträdande länsråd Bengt-Åke Strömqvist och biträdande enhetschef Göran Gabling.

eh

hh


Susanna Löfgren


Göran Eriksson

Bilagor

1. Beslutskarta
2. Översiktskarta
3. Skötselplan
4. Skötselplankarta
5. Karta (Natura 2000-naturtyper)
6. Hur man överklagar

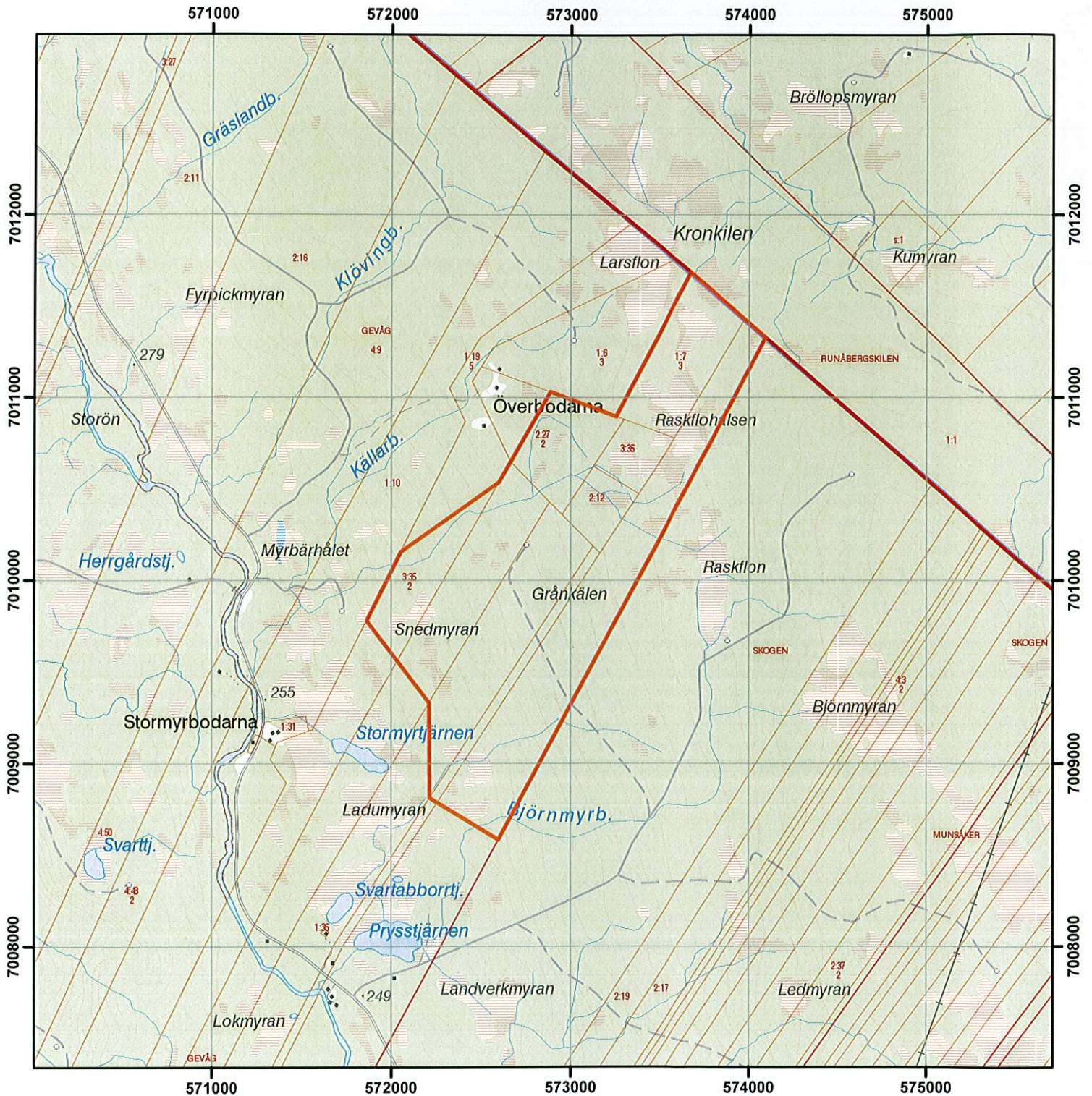


Sändlista

Tommy Halén, Gevåg Backen 200, 840 70 Hammarstrand
Håkan Halén, Åkervägen 34, 831 52 Östersund
Sven-Ivar Westin, Gevåg 3128, 840 70 Hammarstrand
Hans Erik Westin, Södra Järnvägsgatan 33, 852 37 Sundsvall
Gerd Inger Persson, Institutsvägen 3, 856 43 Sundsvall
Nadia Amina Maria Dyberg, Danavägen 6, 181 31 Lidingö
Elisabeth Olsson Hellström, Gevåg 3126, 840 70 Hammarstrand
Margareta Hellström, Gevåg 3137, 840 70 Hammarstrand
Naturvårdsverket, Avdelningen för genomförande, markersättning
och fastigheter, 106 48 Stockholm
Skogsstyrelsen, Region Mitt, Köpmantorget 2B, 826 83 Söderhamn
Skogsstyrelsen, Skalgränd 2 A, 840 70 Hammarstrand
Ragunda kommun, Box 150, 840 70 Hammarstrand
Lantmäterimyndigheten, Box 366, 831 25 Östersund
Östersundsposten, Box 124, 83122 Östersund
Länstidningen, 831 89 Östersund
Trafikverket, 781 89 Borlänge
Naturvårdsenheten, Länsstyrelsen Jämtlands län (arkiv-ex)

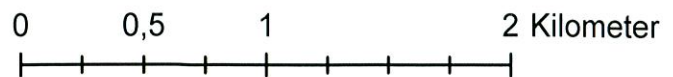


Snedmyrans naturreservat Beslutskarta



Teckenförklaring

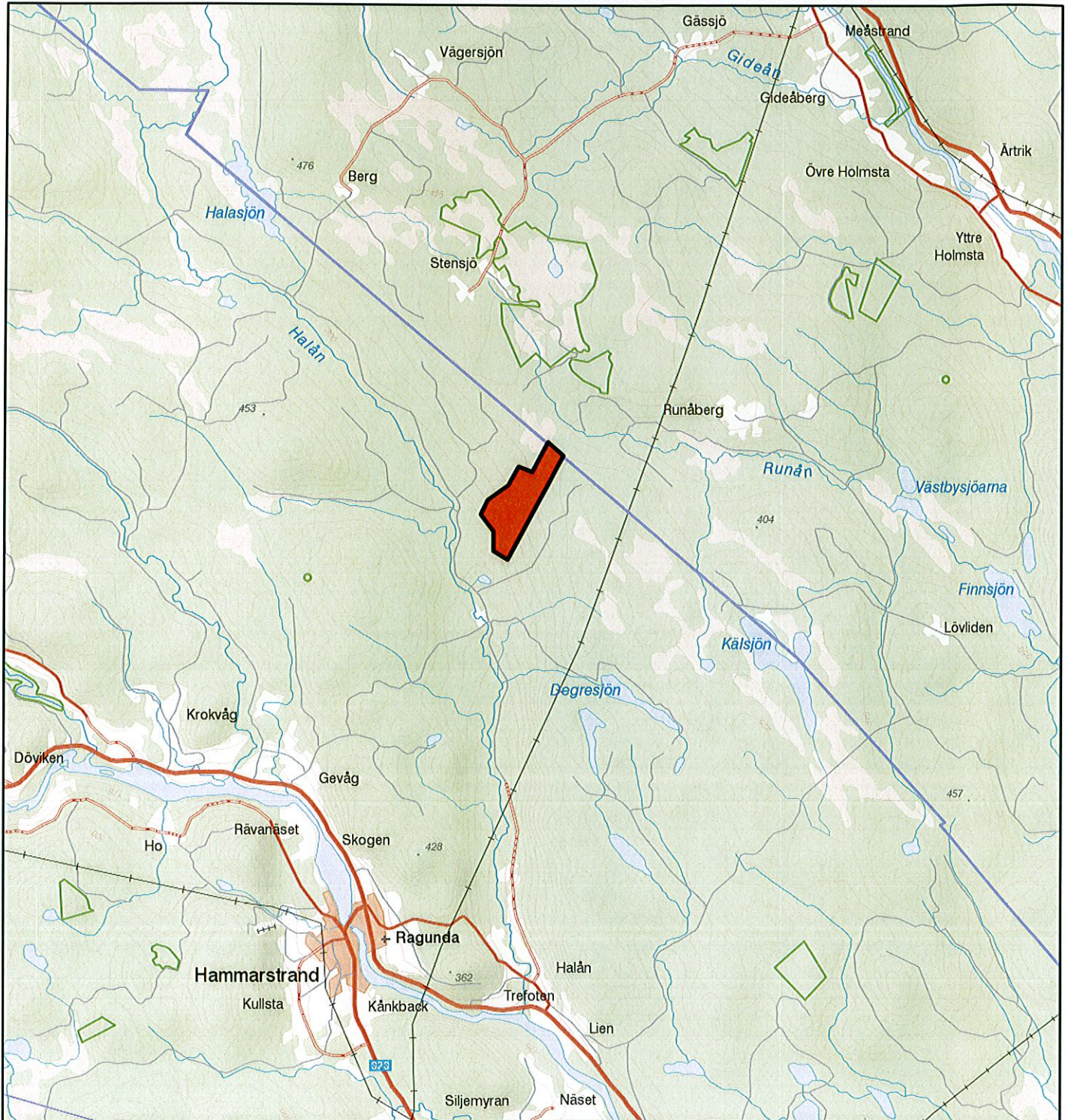
 Naturreservatets gräns



Skala 1:30000



Snedmyrans naturreservat Översiktskarta



Teckenförklaring

 Snedmyrans naturreservat

 Naturreservat

0 3 6 12 Km

Skala 1:150000





Skötselplan för Snedmyrans naturreservat

Innehållsförteckning

BESKRIVNINGSDDEL	2
Syfte.....	2
Beskrivning av naturreservatet	2
Administrativa data	2
Ingående naturtyper	2
Områdesbeskrivning.....	3
Prioriterade bevarandevärden.....	5
Natura 2000	5
Åtgärdsprogram för hotade arter eller livsmiljöer (ÅGP)	5
PLANDEL.....	6
Skötsel och förvaltning av naturreservatets natur- och kulturvärden	6
Skötselområde A1. Utgörs av taiga, öppna mossar och kärr, rikkärr, skogbevuxen myr, lövsuccesion samt ickenatura-skog. Areal 243,9 hektar.....	6
Skötselområde A2. Utgörs av ett flertal diken.....	7
Skötselområde B1 + B2.....	7
Skötsel och förvaltning av naturreservatets friluftslivsvärden	8
Utmärkning av naturreservatets gräns	8
Sammanfattning och prioritering av planerade skötselåtgärder	8
Övriga uppgifter	8
Uppföljning	8
Tillsyn.....	8
Finansiering av naturvårdsförvaltningen	9
Källförteckning.....	9



BESKRIVNINGSDDEL

Syfte

Syftet med naturreservatet är att bevara olika naturmiljöer med höga naturvärden.

- Gammal granskog på näringsrik mark med dess förekomst av sällsynta kärlväxter, vedlevande kryptogamer, fåglar och insekter.
- Våtmark på kalkrik mark med inslag av rikkärr samt skogbevuxen myr.

Värdefulla företeelser och strukturer som särskilt ska beaktas är:

- Naturlig hydrologi.
- Intern beståndsdynamik, inklusive kontinuitet av gamla träd och död ved.

Syftet ska nås genom att:

Området lämnas för fri utveckling med undantag av skötselåtgärder för återställande av hydrologi. Kommande uppföljning av naturreservatets bevarandestatus för typiska arter och livsmiljöer kan innebära att biotopvårdande skötselåtgärder även behöver utföras för att bibehålla en viss lövandel.

Syftet är samtidigt att uppfylla de åtaganden som följer av att området är utpekad att ingå i det europeiska nätverket av skyddade områden, Natura 2000, enligt Art- och habitatdirektivet.

Vidare är syftet med naturreservatet att området ska vara tillgängligt för naturupplevelser och friluftsliv, samt ge möjlighet till vetenskaplig forskning.

Beskrivning av naturreservatet

Administrativa data

Namn	Snedmyrans naturreservat
Län	Jämtland
Kommun	Ragunda
Fastigheter	Del av Gevåg 1:6, 2:12, 1:7, 1:8, 1:19, 2:27, 3:35, 4:45
Markägare	Enskilda markägare
Areal	266 hektar
Sitekod Natura 2000	SE0720309
Förvaltare	Länsstyrelsen Jämtlands län

Ingående naturtyper

Naturtyper enligt KNAS ¹	Areal (ha)	Naturtyper enligt NNK ²	Areal (ha)
Granskog	84,1	Öppna mossar och kärr (7140)	9,0
Tallskog	13,1	Rikkärr (7231-7233)	
Barrblandskog	16,2	<i>varav trädklädda och videbevuxna (7231)</i>	3,4
Lövblandad barrskog	105,2	<i>varav öppna ohävdade (7233)</i>	5,2
Barrsumpskog	17,8	Taiga (9010)	206
Triviallövskog	1,5	Skogbevuxen myr (9740)	4,3
Lövsumpskog	0,1		



Sumpskogsimpediment	1,7	Icke natura - skog (9900-9925)	
Övriga skogsimpediment	4,6	varav 9900	0,3
Övrig öppen mark	0,1	varav 9903	6,8
Ungskog inklusive hygge	0,7	varav 9905	16,0
Våtmark	21,2	varav 9925	11,7

¹ Data från "Kontinuerlig naturtypskartering i skyddade områden" (KNAS). Uttag från databas 2013-03-05

² Data från "Natura 2000 - naturtyper" (NNK), Naturvårdsverket. Kodnummer för respektive naturtyp anges inom parentes. Uttag från databas 2013-05-13.

Områdesbeskrivning

Snedmyran är samlingsnamnet på ett stort kalkbarrskogs- och rikkärrsområde cirka 12 kilometer ostnordost om Hammarstrand, öster om Halån, mellan Stormyrbodarna och Ångermanlandsgränsen. Reservatet kan grovt delas in i fyra delområden. Den västra delen; Snedmyran, består till stor del av rikkärr och mer eller mindre kalkpåverkad sumpskog, den nordligaste delen; Raskflohalsen omfattar fattig – medelrikmyr med gransumpskog och en mindre rikmyr närmast söder om. Karihålet och Björnmyrbäcken består av en mix av rikkärr, bäckmiljöer, sumpig kalktallskog och örtrik granskog. Den östra och centrala delen, Grånkälven, utgör närmare hälften av området och är till stora delar lövrik grandominerad kalkbarrskog. Ofta på fuktig till blöt mark.

Berggrunden består av ombildad gråvacka, gnejser och Revsundsgranit. Dominerande jordarter är moiga moräner. Marken är konstant sluttande mot sydväst med ett par något flackare etage i den norra hälften. Raskflohalsen i norr ligger på cirka 390 meter över havet och de lägsta partierna i sydvästra delen på cirka 270 meter över havet.

Andelen fuktig mark är stor och hela området påverkas av rörligt markvatten. Här och var bryter mindre källor fram.

Cirka 175 hektar av arealen utgörs av blandskog. Den är grandominerad i större delen av området med talldominerade partier i söder och väster. Lövinslaget är stort, delvis uppemot 40 – 50 %. Sälg *Salix caprea* och glasbjörk *Betula pubescens* förekommer rikligt och är väl spridda inom området. Asp *Populus tremula* finns lokalt ganska rikligt, främst längs kanterna på åsryggarna. Gråal *Alnus incana* är vanlig i kärrkanter och sumpskogar. Vårtbjörk *Betula pendula* och rönn *Sorbus aucuparia* i trädform förekommer mer sporadiskt. Enbuskar *Juniperus communis* tillhör karaktärsarterna i de sumpiga kalktallskogarna.

Beståndsåldern är i allmänhet 110 – 130 år i grandominerade bestånd. Äldre träd finns dock här och var i hela området, ibland enstaka, ibland i grupper av varierande storlek. Spridda äldre tallar *Pinus sylvestris*, en del med brandljud, finns i den västra delen. Äldre gran *Picea abies*, ofta i kläna dimensioner, finns främst i en del sumpskogskanter. Gammal grov sälg, asp och björk är väl spridd i de centrala och östra delarna.

Död ved i form av lågor förekommer måttligt – delvis rikligt i norra och östra hälften av området, mera sparsamt i västra och sydvästra delarna. Lövlågor är dominerande, i norra och i sydöstra delarna lokalt även gott om granlågor. I den södra hälften av den östra delen delvis



mycket rikligt med lövlågor, såväl klena som gamla och grova. Andelen sälglågor är stor. Stående död ved förekommer rikligast i områdets östra del, i övrigt relativt sparsamt.

Inom cirka 75 % av området dominerar rikmarksfloran vegetationen. I bottenskiktet är kranshakmossa *Rhytidiadelphus triquetrus* karaktärsart inom stora delar. Blåsippa *Anemone hepatica* förekommer frekvent, rikligt i södra och västra delarna. Där finns också flera förekomster med norna *Calypso bulbosa* (NT*) och guckusko *Cypripedium calceolus*. I norra och i sydöstra delarna dominerar högörtvegetation. I norra delen finns även ett glest trädbevuxet rikkärr med myrbräcka *Saxifraga hirculus*. Lokalt är nordlundarv *Stellaria nemorum ssp. nemorum* helt marktäckande. Övriga vegetationstyper som förekommer är starr- fräkentyp i en del kärr och sumpskogar, samt blåbärsristyp och smalbladiga gräs, oftast med örtinslag främst på åsryggarna. Sälgl *Salix caprea* med doftticken *Haploporus odoratus* (NT*) finns på flera ställen. En av sälgarna hyser 20 fruktkroppar.

År 1998 drogs en ny skogsbilväg österifrån rakt in i den centrala delen av området. Den har till viss del dragits över åsryggarna men i östligaste delen skär den av vattenföringen. Delar av skogsmarken söder, öster och nordväst om detta område utgörs av hyggen och ungskogar.

*Förkortningar för den svenska rödlistans olika hotkategorier enligt Artdatabanken 2010: VU = sårbar, NT = nära hotad

Kulturhistoria och tidigare markanvändning

Enligt laga skifteskarta och beskrivning upprättad åren 1836 – 1842 användes myrmarkerna för starrslätter. Några fåbodar eller skogskojor finns inte i området men väl utanför och som varit i bruk ända in på 1930-talet. Enligt upprättat protokoll från Laga skiftet utnyttjades stor andel av skogsmarken för skogsbeta. Skogshistoriken är svårtolkad. Brandspår finns sparsamt inom hela området och brandljud förekommer på både tall, björk och sälg. Spår efter äldre avverkningar förekommer men är mycket ojämnt fördelade. I nordvästra delen har cirka 1 hektar av ett skifteshörn gallrats för cirka 30 – 40 år sedan, i övrigt har troligen ingenting avverkats sedan början av 1900-talet. I norra delen har några bäckar förstärkts till diken och kompletterats med ytterligare några diken. Dikningarna förfaller dock endast ha haft en lokal och begränsad effekt.

Kolning har troligen förekommit på några ställen i den centrala delen. Området ligger nära två fåbodvallar och skogsbeta har säkerligen förekommit, i nordvästra delen troligen också skogsslätter. Möjligen har delar av området svedjats.

Rennäring

Snedmyran och området kring naturreservatet är ett viktigt vinterbetesland för Jiingevaerie sameby och är utpekad som riksintresse för rennäring. Området för riksintresse utgör kraftcentrum inom samebyn och anses behöva ett skydd för att det har en total kvalitet som har avgörande betydelse för möjligheterna att varaktigt bedriva renskötsel inom samebyn.



Prioriterade bevarandevärden.

- Äldre granskog på näringsrik mark med god kontinuitet och relativ låg påverkan.
- Våtmark på kalkrik mark med inslag av rikkärr samt skogbevuxen myr.

Natura 2000

Naturreseptatet är utpekatt att ingå i det europeiska nätverket av skyddsvärda områden, Natura 2000 enligt Art- och habitatdirektivet (SCI). I tabellerna nedan redovisas de förekommande naturtyper och arter som är registrerade i Natura 2000-nätverket och som Sverige därigenom förbundit sig att bevara inom detta område. Naturtyper och arealer nedan är hämtade från "Natura 2000 - naturtyper" (NNK) den 13 maj 2013. Registrerade naturtyper och arealer kan förändras allt eftersom kunskapen om området ökar. Kontakta Länstyrelsen för aktuella uppgifter.

Ingående naturtyper enligt EU:s Art- och habitatdirektiv för Natura 2000.

Kod	Naturtyp	Areal (ha)
7140	Öppna mossar och kärr	9
7230	Rikkärr	8,6
9010	Taiga	206
9740	Skogbevuxen myr	4,3

Ingående arter enligt EU:s Art- och habitatdirektiv för Natura 2000.

Kod	Art
1393	Käppkrokmossa <i>Drepanocladus vernicosus</i>
1528	Myrbräcka <i>Saxifraga hirculus</i>
1902	Guckusko <i>Cypripedium calceolus</i>
1949	Norna <i>Calypso bulbosa</i>

Åtgärdsprogram för hotade arter eller livsmiljöer (ÅGP)

Vid förvaltningen av naturreseptatet ska särskild hänsyn tas till av Naturvårdsverket fastställda åtgärdsprogram för hotade arter eller livsmiljöer. Åtgärdsprogram som är aktuella för detta naturreseptat har beaktats i de skötselåtgärder som anges i skötselplanen. Om Länstyrelsen får ny kunskap om arter eller naturtyper berörda av ÅGP inom naturreseptatet ska prioriterade åtgärder för dessa kunna utföras, under förutsättning att de inte bryter mot naturreseptatets syfte.

Åtgärdsprogram för hotade arter eller naturtyper som är särskilt viktiga för förvaltningen av naturreseptatet.

Åtgärdsprogram	Fastställt	Kommentar
Våtmark		
Rikkärr	Ja	Naturtypen förekommer med minst 8,6 hektar inom skötselområde A.



PLANDEL

Skötsel och förvaltning av naturreservatets natur- och kulturvärden

Naturreservatet är indelat i skötselområdena A1 – A2, B1 – B2.

Skötselområde A1. Utgörs av taiga, öppna mossar och kärr, rikkärr, lövsuccesion, skogbevuxen myr samt Ickenatura-skog. Areal 243,9 hektar

Eftersom samtlig natur inom skötselområde A1 ska lämnas för fri utveckling anges de olika naturtyperna och bevarandemål inom samma skötselområde.

Bevarandemål

Skötselområdets andelar av taiga ska bestå av urskogsartad granskog. Dessa delars struktur och sammansättning ska vara tydligt präglad av intern beståndsdynamik med stor andel gamla träd samt rikligt med torrträd och lågor av olika förmultningsgrad. Det ska finnas rikliga och ej minskande förekomster av för naturtypen typiska arter, främst inom artgrupperna vedsvampar, lavar, kärlväxter, insekter samt fåglar. Exempel på typiska arter är norna *Calypso bulbosa* (NT*), guckusko *Cypripedium calceolus*, finbräken *Cystopteris montana*, stjärntagging *Asterodon ferruginosum* (NT*) samt rynkskinn *Phlebia centrifuga* (NT*). Areal 194 hektar.

Skötselområdets våtmarker som öppna mossar och kärr, rikkärr samt skogbevuxen myr ska vara opåverkade av antropogena ingrepp samt vara hydrologiskt intakta med undantag av naturliga förändringar. Areal 21,9 hektar.

Skötselområdets Ickenatura - skog ska vara opåverkat av antropogena ingrepp och tillåtas utvecklas mot urskogsartat tillstånd. Areal 34,8 hektar.

Målarealer för skötselområdets naturtyper enligt (enligt NNK).

Kod	Naturtyp	Areal år 2013 (ha)	Målareal (ha)
9010	Taiga*	194	228,8
7140	Öppna mossar och kärr	9,0	9,0
7230	Rikkärr	8,6	8,6
9740	Skogbevuxen myr	4,3	4,3
9900	Ickenatura-skog	34,8	0,0

* Prioriterad naturtyp enligt EU:s Art- och habitatdirektiv.

Bevarandemål för i skötselområdet förekommande arter enligt Art- och habitatdirektivet.

Kod	Art	Bevarandemål
1902	Guckusko <i>Cypripedium calceolus</i>	Förekomst
1949	Norna <i>Calypso bulbosa</i>	Förekomst

Skötselåtgärder

Skötselområdet lämnas för fri utveckling. Befintliga stigar enligt skötselplankarta ska dock kunna hållas uppröjda av markägarna.



Skötselområde A2. Utgörs av ett flertal diken.

Dikena är relativt djupt grävda och har en uppenbar påverkan på områdets närliggande hydrologi och vegetation.

Bevarandemål

Skötselområdets hydrologi och hydrokemi av omgivande skog ska inte nämnvärt vara påverkad av antropogena ingrepp.

Skötselåtgärder

Förekommande diken läggs igen med fyllnadsmaterial från dikeskanterna för att på så sätt höja grundvattennivån över en större yta. Fördämningar anläggs lämpligast på olika platser där marklutningen är obetydlig. Efter åtgärden lämnas skötselområdet för fri utveckling. I det fall igenläggningen inte når avsedd verkan ska kompletteringar med ytterligare fördämningar kunna utföras kontinuerligt.



Dike (skötselområde A2)

Skötselområde B1 + B2.

Skogsbilväg med hydrologisk negativ påverkan. Den har till viss del dragits över åsryggarna men i östligaste delen skär den av vattenföringen.



Lännsstyrelsen Jämtlands län

Bevarandemål

Återställning av vattenföringen nedströms för att säkerställa gynnsamt tillstånd för områdets nornaförekomster.

Skötselåtgärder

Anläggande av vägtrummor. 1 - 2 vägtrummor behövs för att underlätta vattentillförseln nedströms skogsbilvägen.

Skötsel och förvaltning av naturreservatets friluftslivsvärden

Bevarandemål

Rörligt friluftsliv ska kunna bedrivas och det ska vara lätt både att hitta och att ta sig till naturreservatet. Vid naturreservatets entré ska det finnas en väl underhållen informationsskylt med information om naturreservatets natur- och kulturvärden, samt om de bestämmelser som gäller för naturreservatet.

Skötselåtgärder

Informationstavla med beskrivning av reservatet ska sättas upp på lämplig plats och underhållas regelbundet.

Utmärkning av naturreservatets gräns

Naturreservatet skall utmärkas i fält enligt svensk standard och enligt Naturvårdsverkets anvisningar.

Sammanfattning och prioritering av planerade skötselåtgärder

Skötselområde	Skötselåtgärder	Prio
Hela naturreservatet	Markering av naturreservatets gränser	1
A2	Igenläggning av diken	1
B1 – B2	Anläggande av vägtrummor	2
Friluftsliv	Uppsättning av informationstavla	1

Övriga uppgifter

Uppföljning

En uppföljning av beskrivna bevarandemål ska ske för skötselområdet för bedömning av bevarandestatusen. Uppföljningsarbetet anges och utförs av Länsstyrelsen eller av denne enligt skrivna avtal utsedd uppdragstagare. Resultat från kommande uppföljning av bevarandestatusen kan eventuellt påkalla en revidering av skötselplan och målbildindikatorer. Målbildindikatorer för uppföljning av reservatets skötselområden anges i ett särskilt dokument kallat uppföljningsplan och beslutas om separat.

Tillsyn

Lännsstyrelsen ansvarar för fortlöpande tillsyn av att naturreservatets föreskrifter efterlevs.



Länsstyrelsen
Jämtlands län

Finansiering av naturvårdsförvaltningen

Naturvårdsförvaltningen bekostas av Naturvårdsveket genom skötselanslag för biotopvårdande åtgärder, utmärkning av reservatets gränser, informationsskyltning, områdestillsyn samt löpande underhåll.

Källförteckning

Skogsstyrelsens nyckelbiotopsdatabas. Skogens källa. www.skogsstyrelsen.se.

Objekt: 19G2g03, 19G2g06, 19G2g07

Naturvårdsverket 2006. Åtgärdsprogram för bevarande av rikkärr. Naturvårdsverket, rapport 5601.

Länsstyrelsen i Jämtlands län 2004. Rikkärr i Jämtlands kambrosilurområde. Objekt: 19G2g03, 19G2g02. Natur i Jämtlands län 2004:2.

Metria - Kontinuerlig naturtypskartering i skyddade områden (KNAS).

Naturvårdsverket. Data från "Natura 2000 - naturtyper" (NNK). Uttag från databas 2013-05-13.

Gärdenfors, U. (ed.) 2010. Rödlistade arter i Sverige 2010 – Artdatabanken, SLU, Uppsala.

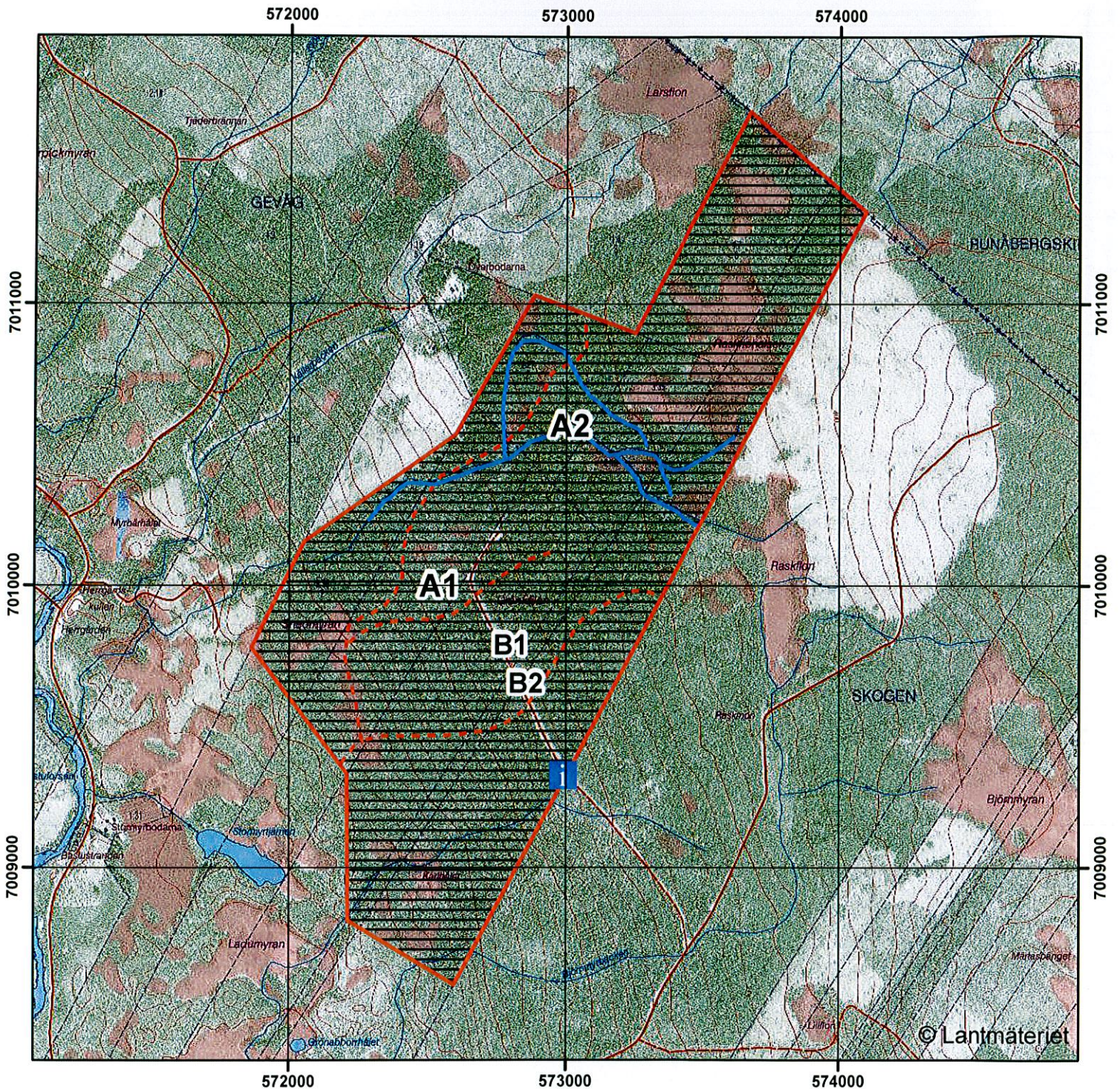
Lantmäteriet: Historiska kartor och protokoll. Lantmäteriets webbtjänst för digitala arkivprodukter.

Projekt Jämtlands Flora; artfynd rapporterade av Kjell Berglin.

Ragunda Hembygdsförenings årsskrift; Carl-Johan Wikström: Ragundaområdets kärlväxter, Ravund.1991.

Foto: Pär Hedberg/Göran Eriksson. Länsstyrelsen Jämtlands län.

Snedmyrans naturreservat Skötselplankarta




Teckenförklaring

 Naturreservatets gräns

 Informationstavla


Skötselområden

 A1

 A2 Pluggning av diken

B1 + B2 Anläggning av vägtrummor
Stigar som får röjas av markägare

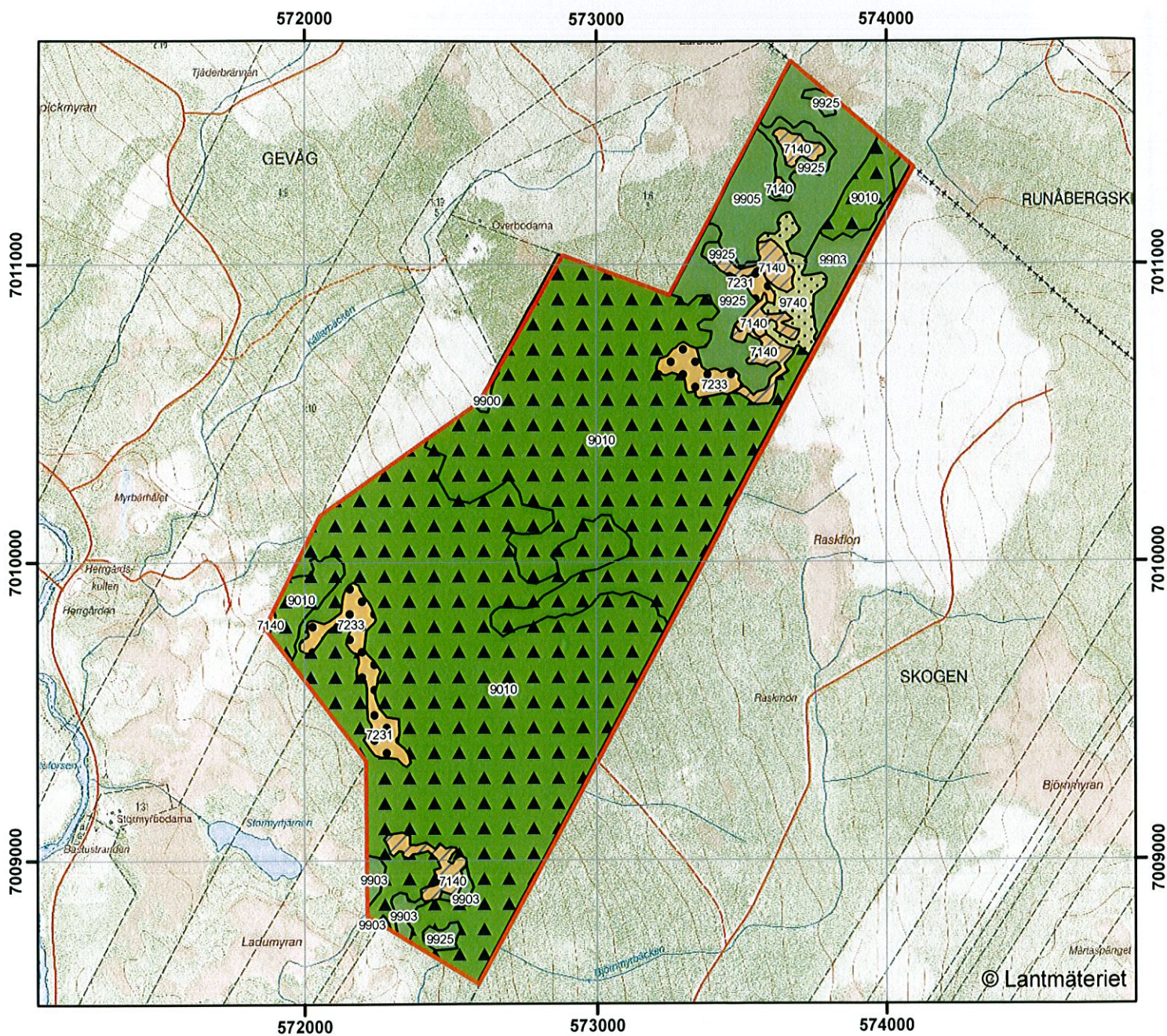
0 250 500 1 000 Meter



Skala 1:20000








Snedmyrans naturreservat Natura 2000 - naturtyper




Teckenförklaring

 Naturreservatets gräns

Natura 2000-naturtyper (NNK)

- | | |
|---|---|
|  7140 - Öppna svagt välvda mossar |  9740 - Skogbevuxen myr |
|  7231-7233 - Rikkärr |  9900 - 9925 Icke Natura: Skog |
|  9010 - Taiga | |

0 250 500 1 000 Meter



Skala 1:20000



Obs! Koder på kartan hänvisar till NNK. Se sidan 2 i skötselplanen

Bilaga 6

F 2

HUR MAN ÖVERKLAGAR TILL REGERINGEN,

_____ Miljö-departementet

Om Ni är missnöjd med länsstyrelsens beslut kan Ni överklaga hos regeringen.

Det gör Ni genom att i brev

- tala om vilket beslut Ni överklagar, t.ex. genom att ange ärendets diarienummer
- redogöra för dels varför Ni anser att länsstyrelsens beslut är felaktigt, dels hur Ni anser att beslutet skall ändras.

Ni skall underteckna brevet, förtydliga namnteckningen och uppge adress och telefonnummer.

Om Ni har handlingar eller annat som Ni vill åberopa till stöd för Er ståndpunkt så bör Ni skicka med det.

Överklagandet skall lämnas/skickas till länsstyrelsen, se adress nedan. Om inte länsstyrelsen ändrar sitt beslut kommer överklagandet och handlingarna i ärendet att skickas till regeringen.

Länsstyrelsen måste ha fått Ert överklagande inom tre veckor från den dag meddelande om beslutet var infört i ortstidning. I annat fall kan Ert överklagande inte prövas.

Om Ni behöver veta mer om hur Ni skall gå till väga, så kan Ni vända Er till länsstyrelsen, telefonnummer 010-2253000.

Länsstyrelsens postadress:

Länsstyrelsen i Jämtlands län
831 86 Östersund