

## Bildande av naturreservatet Smolbäcken i Älvdalens kommun

### Beslut

Länsstyrelsen i Dalarnas län beslutar med stöd av 7 kap 4 § miljöbalken att förklara det område som avgränsats på bifogad karta, bilaga 2, som naturreservat. Området är 111 ha och består av omväxlande gran- och tallnaturskog. Reservatets slutliga gränser märks ut i fält.

Länsstyrelsen fastställer samtidigt skötselplanen, enligt bilaga 3, med stöd av 3 § förordningen om områdesskydd enligt miljöbalken. Naturvårdsförvaltare ska vara Länsstyrelsen i Dalarnas län.

### Uppgifter om naturreservatet

Namn	Smolbäcken
Kommun	Älvdalen
Län	Dalarna
Natura 2000-beteckning	Ingår ej i nätverket
Församling	Idre
Naturgeografisk region	Förfjällsregion med huvudsakligen nordligt boreal vegetation
Fastigheter	Storbo 1:17
Areal	Total areal: 111 ha Landareal: 111 ha Produktiv skogsmark: 70 ha

### Syftet med naturreservatet

#### Syftet är att:

*Vårda och bevara värdefulla naturmiljöer*

Syftet med naturreservatet är att bevara den naturskogsartade skogen och andra ingående naturtyper med höga naturvärden för fri utveckling. Landskapets orörda karaktär och förekommande ekosystem ska bevaras genom naturliga processer.

*Bevara biologisk mångfald*

Inom området finns en mängd olika arter som är hotade nationellt och regionalt. Syftet med instiftandet av reservatet är att ge skydd åt dessa samt att verka för att dessa arter kan upprätthålla livskraftiga populationer i området och därmed en gynnsam bevarandestatus.

*Tillgodose behov av områden för friluftslivet*

Inom ramen för syftet ska naturreservatet även stödja allmänhetens möjligheter till friluftsliv och naturupplevelser samt ge möjlighet till vetenskaplig forskning.

## **Syftet ska nås genom**

*Föreskrifter för området*

Områdets skyddsvärda naturmiljöer och arter bevaras genom föreskrifter som förhindrar skogsbruk och annan exploatering av den känsliga miljön i området

*Skötselåtgärder i enlighet med skötselplan*

Skogen i området lämnas för fri utveckling där naturliga processer får verka för att bevara de naturliga miljöer som finns i området.

*Information*

Information om området ska finnas både på länsstyrelsens webbsida och på skyltar vid reservatet.

## **Skäl för beslut**

### **Prioriterade bevarandevärden**

*Biologiska värden*

Smolbäcken består av omväxlande gran- och tallskog med bitvis gott lövinslag, främst gråal. Reservatet genomkorsas av Smolbäcken som formar flera vattenfall i slutningen. Reservatet hyser ett rikkärr och floran är på sina håll rik.

Området har goda förutsättningar för stor artrikedom både bland växter och bland djur. Skyddet av skogen i Smolbäckens naturreservat är därför ett led i bevarandet av biologisk mångfald.

*Kulturbistoriska värden*

Inom naturreservatet återfinns inga kända kulturmiljövärden.

*Friluftsliv*

För att uppleva en naturskogsartad miljö och de arter som där har sin livsmiljö kan Smolbäcken utgöra ett utflyktsmål.

### **Miljö kvalitetsmål**

Naturreservatet utgör ett led i arbetet med att uppnå de av riksdagen antagna miljö kvalitetsmålen Levande skogar och Ett rikt växt- och djurliv.

## **Motiv för bildande av naturreservat**

### **Skyddsform**

Verksamheter som kan utgöra hot mot områdets naturvärden är främst skogsbruk, och exploateringsföretag av olika slag. Områdets naturvärden är sådana att de kräver ett

omfattande och långsiktigt skydd för att bevaras och utvecklas. Detta skyddsbehov kan tillgodoses genom bildande av naturreservat.

### Avvägning mellan allmänna och enskilda intressen

Med hänsyn till områdets värden och naturreservatets syften kommer pågående markanvändning att avsevärt försvåras. Länsstyrelsen bedömer att områdets värden bäst ges ett långsiktigt skydd genom bildande av naturreservat. Föreskrifterna är anpassade till naturreservatets syften och värden. De är främst avsedda att begränsa skador på mark samt växt- och djurliv. Vid en avvägning mellan enskilda och allmänna intressen i enlighet med 7 kap 25 § miljöbalken finner Länsstyrelsen att föreskrifterna inte går längre än vad som krävs för att syftet med skyddet ska tillgodoses.

Beslutet är förenligt med hushållningsbestämmelserna för mark och vattenområden enligt 3 kap. miljöbalken.

### Planeringsbakgrund

Hela Smolbäcken utgör riksintresse för friluftsliv och turism enligt 4 kap 2 § miljöbalken samt utgör också riksintresse för rennäringen. Delar av reservatet utgör också riksintresse för naturvård.

Smolbäcken finns inte omnämnt i kommunens översiktsplan.

### Reservatsföreskrifter

För att säkerställa syftet med reservatet förordnar Länsstyrelsen att nedan angivna föreskrifter ska gälla. Föreskrifterna gäller utöver vad som gäller enligt lag eller annan författning.

Föreskrifterna ska inte utgöra hinder för de åtgärder som behövs för att tillgodose syftet med reservatet och som framgår av föreskrifterna under B nedan. Detsamma gäller för uppföljning av bevarandemål och åtgärder. Vidare ska föreskrifterna heller inte utgöra hinder för normalt underhåll av ledningar/ledningsgator och vägar.

#### A Föreskrifter enligt 7 kap 5 § miljöbalken om inskränkningar i rätten att använda mark- och vattenområden.

I naturreservatet är det förbjudet att:

1. anordna upplag, gräva, schakta, dika, dämna eller på något sätt skada mark eller vatten
2. anlägga mark- eller luftledning, uppföra ny byggnad, mast eller annan anläggning
3. avverka skog, utföra skogsvårdande åtgärd, upparbeta eller ta bort dött träd eller vindfålle eller på annat sätt skada växande eller döda träd, stubbar och buskar, med följande undantag:
  - Insamling av löst liggande, mindre, torra grenar och kvistar i syfte att göra upp eld.
  - Befintliga sikt- och skjutgator för jaktändamål får underhållsröjas.
4. framföra motordrivet fordon i terrängen på barmark med följande undantag:

- Uttransport av älg, björn, hjortvilt eller vildsvin får ske med fordon endast om skador på mark och vegetation inte uppkommer.
- För tjänstemän i sjukvårds-, polis- eller räddningsärende. Insatsen ska omgående anmälas till länsstyrelsen.
- Vid underhåll av renskötseplanläggning och för arbete med rensköttsel vid bevakning av renar och vid drivning och samling av renar inför omedelbart förestående märkning, slakt eller flyttning samt för renskötarnas försörjning med livsmedel och andra dagligvaror i direkt samband med renskötseln.

5. gödsla, sprida aska eller använda bekämpningsmedel

6. plantera in växter eller djur

7. uppföra jaktorn och jaktpass med följande undantag:

- Jaktpass av dittransporterat material får uppföras.

8. permanent markera jaktgränser och stigar till jaktpass med följande undantag:

- Jaktpass inklusive eventuella skjutvinklar får markeras permanent på diskret sätt med märkt småfågelholk.

Utan tillstånd från Länsstyrelsen är det förbjudet att:

9. sprida kalk

**B Föreskrifter enligt 7 kap 6 § miljöbalken om förpliktelser för ägare och innehavare av särskild rätt till fastigheter att tåla visst intrång.**

Markägare och innehavare av särskild rätt till marken förpliktigas tåla att följande anordningar utförs och åtgärder vidtas för att tillgodose syftet med reservatet:

1. utmärkning av reservatet, uppsättning och underhåll av informationstavlor
2. undersökningar för uppföljning av skötselplanen och reservatets syfte

**C Föreskrifter enligt 7 kap 30 § miljöbalken om rätten att färdas och vistas inom reservatet samt om ordningen i övrigt inom reservatet.**

Föreskrifterna under punkten C gäller även fastighetsägare och innehavare av särskild rätt till fastighet när de inte utnyttjar sin rätt att bruka fastigheten.

I naturreservatet är det förbjudet att:

1. skada växande eller döda – stående eller omkullfallna – träd, stubbar och buskar, med följande undantag:
  - Insamling av löst liggande, mindre, torra grenar och kvistar i syfte att göra upp eld.
2. framföra motordrivna fordon på barmark.

Utan tillstånd från Länsstyrelsen är det förbjudet att:

3. gräva upp växter, plocka mossor, lavar och vedlevande svampar eller samla in djur (t.ex. insekter)
4. genomföra eller bedriva tävlingar, lägerverksamhet och andra större eller återkommande organiserade arrangemang.

### Motiv till föreskrifter, undantag mm

I punkterna *A1*, *A2*, *A4-A6* och *A9* förbjuds sådana aktiviteter som kan störa den naturliga utvecklingen hos vegetationstyper och naturskogens växter och djur. Reglering av framförandet av motorfordon under punkt *A4* syftar till att minimera skador på vegetation. Begreppet ”skador” ska dock i detta sammanhang inte tolkas lika strikt som ”märken”. Eventuella spår måste dock alltid kunna växa igen under en vegetationssäsong.

I punkt *A3* förbjuds alla former av avverkningar och skogsskötselåtgärder, vilket är en förutsättning för att områdets värden ska bibehållas. Denna föreskrift innebär att bestämmelserna i skogsvårdslagen och Skogsstyrelsens föreskrifter om bekämpning av skadeinsekter och tillvaratagande av skadad skog ej ska gälla inom naturreservatet. Uppkommer insektskadorna på skog i anslutning till naturreservatet som en följd av att åtgärder för insektsbekämpning inte vidtagits inom reservatet ska frågan om ersättning bedömas enligt skadeståndsrättsliga regler. Undantaget för röjningar av befintliga sikt- och skjutgator medges då föreskrifterna inte ska utgöra alltför stora inskränkningar för jaktmöjligheterna i området. Bedömningen är att detta undantag inte anses utgöra något påtagligt hot mot de biologiska värdena.

Under *A7* regleras anläggningar för jaktens utövande. Sådana minskar påtagligt upplevelsen av ett ”orört” område. I naturreservatet är det önskvärt att låta vegetationen utvecklas fritt till naturliga slutna skogsbestånd. Nya jaktpass ska därför placeras och utformas på ett sätt så att de ej kräver nya siktgator. Undantaget från förbudet att uppföra jaktpass medges för enklare jaktpass som till material och utförande är anpassat till platsen och ”smälter” in i naturen. Taköverbyggnad får under jakten bestå av en presenning men denna får ej permanent vara kvar i skogen. Jaktorn får inte uppföras, dock får gamla torn stå kvar om de underhålls.

Punkt *A8* reglerar uppmärkningar som kan vara nödvändiga för jaktens bedrivande. Det bedöms vara ett störande inslag med permanentmarkeringar i den annars orörda naturen, men för orientering och av säkerhetsskäl accepteras markeringar som avlägsnas efter jaktsäsong. Undantag finns för utmärkning med småfågelholk, då dessa inte uppfattas som lika störande av bilden av orörd natur.

Punkterna *B1* – *B2* medger att vissa åtgärder får vidtas i reservatet. Länsstyrelsen bedömer att nyttan med dessa åtgärder är avsevärd. Information om och utmärkning av reservatet bedöms som angeläget för att tillmötesgå det rörliga friluftslivet.

Punkterna under *C* inskränker allmänhetens nyttjande av området. Skogens träd (*C1*) är grunden för mycket av reservatets värde och får givetvis inte skadas. Fordonstrafik

utanför väg skulle utgöra en allvarlig störning, medföra slitageskador och riskera att påverka områdets känsliga hydrologi (C2). Förekomsten av ett flertal värdefulla, ofta rödlistade, organismer motiverar skydd (C3) mot sådan plockning och insamling som kan inverka menligt på berörda populationer. Det är dock angeläget att undersökningar och insamlingar som förbättrar kunskapen om reservatets organismvärld kan ske. Normalt bör sådana undersökningar kunna medges under förutsättning att de har ett allmänt intresse, att undersökningsmetoden inte orsakar bestående skada och att resultaten tillgängliggörs. Matsvamp och bär får givetvis plockas. Områdets känslighet motiverar även att tävlingar, lägerverksamhet och andra större eller återkommande organiserade arrangemang kräver länsstyrelsens tillstånd (C4).

Det är tillåtet att tälta i reservatet och att elda under förutsättning att man tar hänsyn och inte stör häcknings- eller spelplatser och inte skadar växande eller döda träd.

### Ärendets handläggning

Smolbäckens naturvärden uppmärksammades i den riksomfattande inventering av skyddsvärda statliga skogar som genomfördes 2003 och publicerades av Naturvårdsverket (rapport 5342). I rapporten kallas området Nadden vid Smolbäcken men detta namn har ändrats till Smolbäcken.

Naturvårdsverket och Sveaskog Förvaltnings AB träffade den 13 juni 2008 en överenskommelse om långsiktigt skydd av 431 särskilt värdefulla naturskogsområden i landet på Sveaskogs marker som redovisades i inventeringen 2003. Villkoren i överenskommelsen innebär bland annat att områdena ska avsättas som naturreservat utan ekonomiskt ersättning till Sveaskog. Smolbäcken är ett av 52 områden i Dalarnas län som nu är aktuella för reservatsbildning i enlighet med nämnda överenskommelse.

Beslutshandlingarna sändes först på remiss 2010 och sen på ny remiss 2013 efter att vissa korrigeringar gjorts.

Remissvar har inkommit från Älvdalens kommun och Jägareförbundet Dalarna, båda är positiva till att området skyddas och har inga invändningar mot föreskrifterna.

Remissvar har även kommit från Naturvårdsverket som ser bildandet av reservaten som en milstolpe inom svensk naturvård och ett värdefullt bidrag till det internationella miljöarbetet. De framför synpunkter på formuleringar och motiveringar i beslutstexten. Länsstyrelsen har beaktat synpunkterna och korrigeringar har gjorts bland annat i beslutets syftesformuleringar.

Även Sveriges geologiska undersökning (SGU) har inkommit med svar på remissen, de gör inga invändningar till reservatsbildningen. De framför dock synpunkter på att den geovetenskapliga beskrivningen av området är knapphändig.

Sveaskogs svar på remissen är i det stora hela positivt till bildandet av reservaten. Invändningar görs mot föreskrifterna som berör jakten, Länsstyrelsen gör bedömningen att skäl finns till de inskränkningar som görs och dessa skäl finns utvecklade under avsnittet motiv till föreskrifterna.

Idre nya sameby framförde synpunkter på remissen 2010. Man ville kunna framföra terrängfordon på barmark i samband med renskötseln. Föreskrifterna ändrades efter detta

så att dessa nu överensstämmer med terrängkörningsförfordningen och att terrängkörning nu är tillåtet i samband med renskötsel. Reservatet ligger inom område som genom kungliga brev ger Idre Nya Sameby rätt att bland annat ta tillvara material för till exempel bränsle, slöjd och byggnation. Enligt en överenskommelse (Naturvårdsverket diarienummer NV-06604-2012) mellan Naturvårdsverket, Sveaskog och Idre Nya Sameby har Samebyn fått rätt att erhålla virke från Sveaskogs marker utanför reservat som kompensation för att inte kunna nyttja sin rätt på grund av inskränkande reservatsföreskrifter. Genom denna överenskommelses upprättande anser Länsstyrelsen att Idre Nya Sameby kompenseras för inskränkningar under föreskrift A3 och att föreskriften kan kvarstå utan ändring. Vid ett möte med Idre nya sameby under försommaren 2013 där dessa ändringar presenterades, så hade samebyn inget att invända mot de nya föreskrifterna.

## Upplysningar

### Koncessioner

Beslutet är inte i konflikt med koncessioner för gruvnäringen, enligt den information Länsstyrelsen fått av Sveriges Geologiska Undersökning.

### Kungörelse

Beslutet kungörs på det sätt som gäller för författningar i allmänhet. Beslutet delges sakägarna enligt sändlista med delgivningskvitto.

Föreskrifterna enligt 7 kap 30 § miljöbalken träder i kraft omedelbart, även om beslutet överklagas.

### Överklagan

Beslutet kan överklagas till Regeringen, Miljödepartementet.

### Beslutande

Beslut i detta ärende har fattats av landshövding Maria Norrfalk

Ärendet har beretts av naturskyddshandläggare Per Gustafsson och Fredrik Enoksson.

I den slutliga handläggningen deltog även jurist Gunilla Garbergs, bitr. länsantikvarie Tommy Nyberg, planarkitekt Jasmine Skarp, funktionssamordnare Jemt Anna Eriksson och naturskyddshandläggare Fredrik Enoksson, den sistnämnde föredragande.

Maria Norrfalk  
Landshövding

Fredrik Enoksson  
Naturvårds-handläggare

**Bilagor:**

Bilaga 1 Översiktskarta

Bilaga 2 Beslutskarta

Bilaga 3 Skötselplan

Bilaga 4 Överklagningsformulär (markägare och sakägare)

**Sändlista:**

Markägare och sakägare

Sveaskog Förvaltnings AB, c/o Håkan Kristoffersson, Härjedalsgatan 55, 842 33 Sveg

Idre Nya Sameby, Box 123, 790 91 Idre

Naddenlaget c/o Conny Svensson, Byvägen 14, 790 91 IDRE

Naturvårdsverket 106 48 Stockholm

Skogsstyrelsen Norra Dalarnas distrikt Älvdalen, Ribbholmsvägen 9, 796 31 Älvdalen

Övriga

Sveriges Geologiska Undersökning, Box 670, 751 28 Uppsala (Skickas som e-post till [sgu@sgu.se](mailto:sgu@sgu.se), inklusive shapefil)

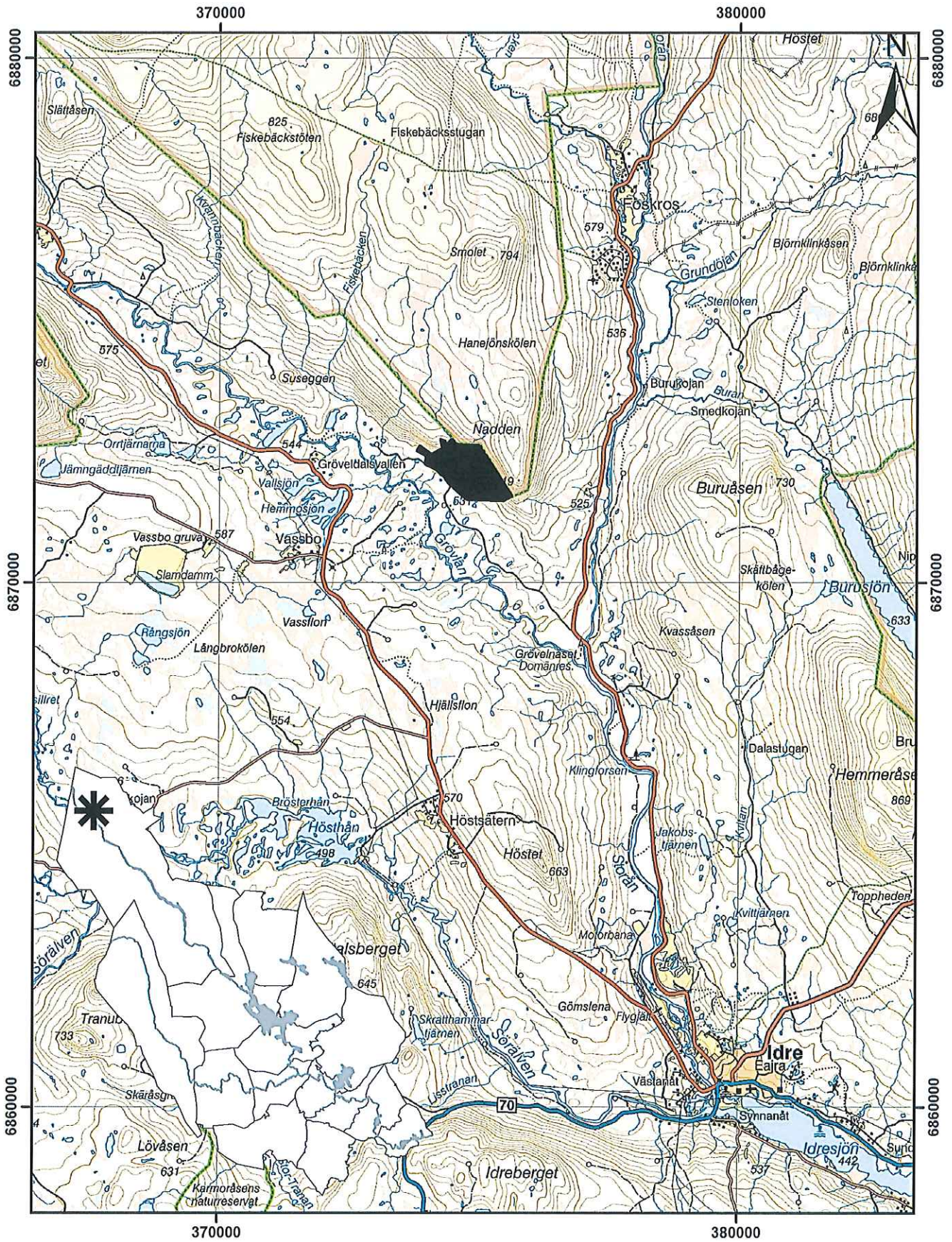
Älvdalens kommun, Box 100, 796 22, Älvdalen

Dalarnas Ornitologiska Förening, Alf-Jan Hansson [alf-jan@live.se](mailto:alf-jan@live.se) Bengt Eriksson [parus.major@telia.com](mailto:parus.major@telia.com) och Mats Forslund [forslund.mats@telia.com](mailto:forslund.mats@telia.com)

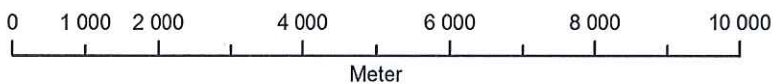
Naturskyddsföreningen i Dalarna: [Kansli.dalarna@naturskyddsforeningen.se](mailto:Kansli.dalarna@naturskyddsforeningen.se)

Jägareförbundet i Dalarna, Krontallsvägen 10, 791 55 Falun




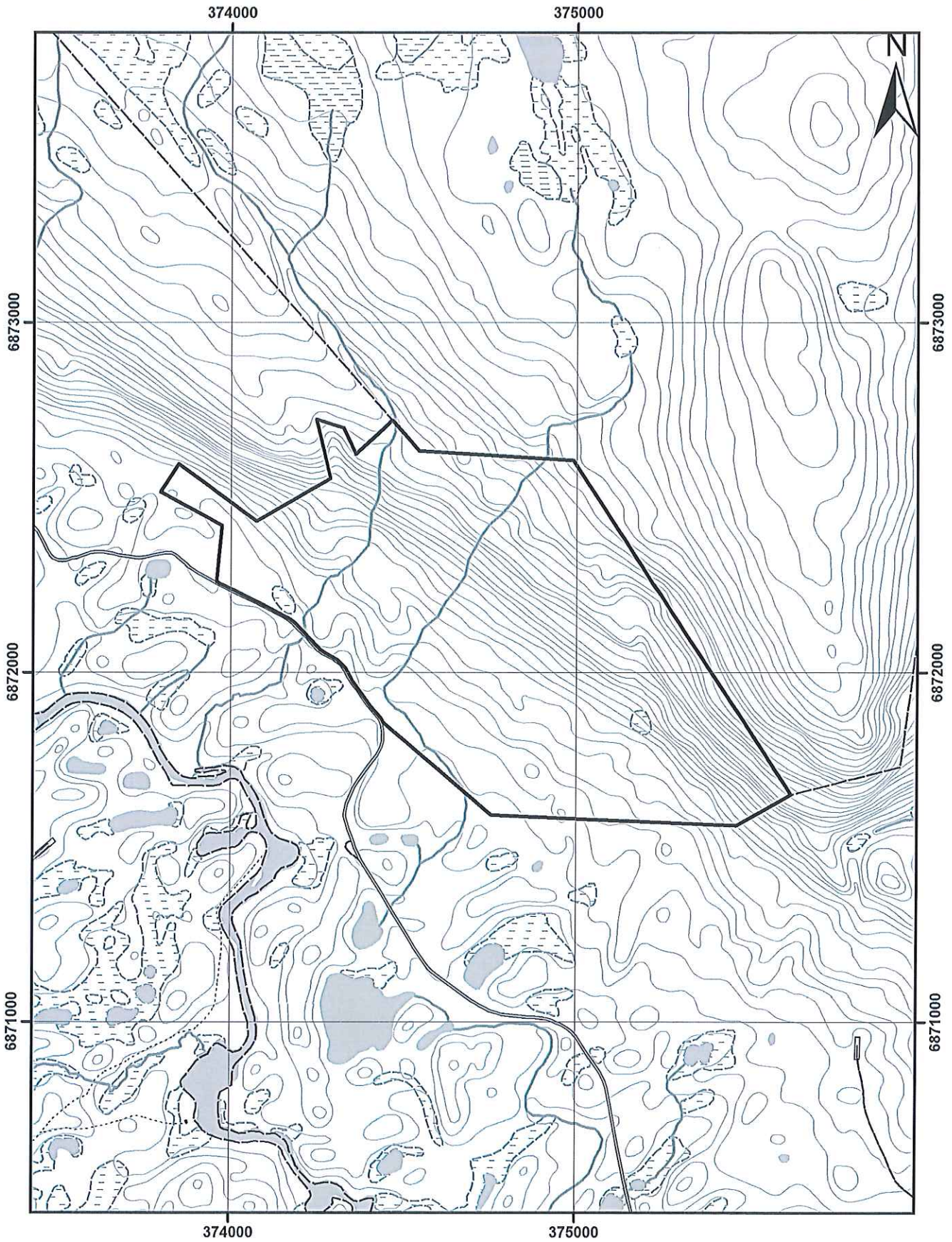


Skala 1:100 000

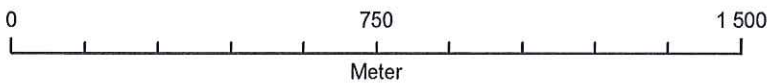


**Teckenförklaring**

 Smolbäckens naturreservat



Skala 1:15 000



**Teckenförklaring**

 Gräns för naturreservatet

## Skötselplan för naturreservatet Smolbäcken



## Innehåll

SKÖTSELPLAN FÖR NATURRESERVATET SMOLBÄCKEN.....	1
BESKRIVNINGSDDEL.....	3
1. Beskrivning av bevarandevärdena .....	3
1.1 Administrativ data .....	3
1.2 Beskrivning av området.....	3
1.3 Källförteckning .....	5
PLANDEL.....	5
2 Avvägningar mellan bevarandevärden .....	5
2.1 Syfte med naturreservatet.....	5
2.2 Prioritering mellan bevarandevärden.....	6
3 Skötselområden med bevarandemål och åtgärder.....	6
4 Jakt och fiske.....	7
5 Dokumentation och uppföljning .....	7
6 Revidering av skötselplanen.....	7
7 Sammanfattning och prioritering av planerade skötselåtgärder.....	8
8 Skötselplanekarta .....	9

## Beskrivningsdel

### 1. Beskrivning av bevarandevärdena

#### 1.1 Administrativ data

Namn	Smolbäcken
Objektnummer	NVR ID: 2023329
Natura 2000-beteckning	Ingår ej i nätverket
Län	Dalarna
Kommun	Älvdalen
<b>Markslag:</b> ( <i>uppdelning enl Naturvårdsverkets rapport nr 5391</i> ) Skattat från satellitdata enligt "KNAS"	
Tallskog	27,6 ha
Granskog	11,4 ha
Barrblandskog	15,8 ha
Lövblandad barrskog	17,3 ha
Triviallövskog	0,2 ha
Ungskog inklusive hyggen	37,4 ha
Övriga skogsimpediment	0,9 ha
<b>Totalt</b>	<b>110,5 ha</b>
<b>Bebyggelser och anläggningar</b>	Inom reservatet förekommer inga kända bebyggelser eller anläggningar.

#### 1.2 Beskrivning av området

##### 1.2.1 Naturförhållanden

Över den branta sydvästbranten av Nadden, i Långfjällets naturreservat störtar Smolbäcken ned i det angränsande reservatet som fått dess namn. Reservatet ligger mellan omkring 540 och 675 meter över havet. Här finns en intressant och artrik miljö, vilket understryks av fyndet av hållav som är ett av tre kända fynd i länet. Även den mycket sällsynta trådbrosklaven är funnen här. Nedströms längs bäcken är vegetationen rik med bland annat strutbräken. Skogen innehåller här högstammig gråal. Skogen i sluttningarna på ömse sidor om bäcken är naturskog, medan skogen på den flacka marken mot sydost är kalavverkad. Där stod sannolikt ett intressant rikt gråalkärr att döma av uppslaget av gråal som har följt av avverkningen. I detta rikkärr finns till exempel trådfräken, tagelstarr,

brudsporre och tibast. Den branta sluttningen sydöst om Smolbäcken är en intressant, upprepat brunnen tallskog, där enstaka glest stående grova överståndare står omgivna av olika generationer tall, ofta mycket tätt och med klena dimensioner. Denna beståndskaraktär är idag ovanlig i länets skogar. Berggrunden inom naturreservatet utgörs av kvartsit och jordarten består av morän.

**Värdefulla arter**

Art	Vetenskapligt namn	Kategori
<b>Svampar</b>		
bitter taggsvamp	<i>Sarcodon fennicus</i>	EN
blå taggsvamp	<i>Hydnellum caeruleum</i>	NT
fläckporing	<i>Antrodia albobrunnea</i>	VU
grantaggsvamp	<i>Bankera violascens</i>	NT
granticka	<i>Phellinus chrysoloma</i>	NT
gräddporing	<i>Cinereomyces lenis</i>	VU
hornvaxskinn	<i>Crustoderma corneum</i>	NT
luddfingersvamp	<i>Alloclavaria purpurea</i>	NT
nordtagging	<i>Odonticum romellii</i>	NT
puderspindling	<i>Cortinarius aureopulverulentus</i>	VU
stjärntagging	<i>Asterodon ferruginosus</i>	NT
svartfjällig musseron	<i>Tricholoma atosquamosum</i>	VU
vaddporing	<i>Anomoporia kamschatica</i>	NT
<b>Lavar</b>		
dvärgbägarlav	<i>Cladonia parasitica</i>	NT
hållav	<i>Menegazzia terebrata</i>	VU
knottig blåslav	<i>Hypogymnia bitteri</i>	NT
ladkantlav	<i>Protoparmelia oleagina</i>	RH
lunglav	<i>Lobaria pulmonaria</i>	NT
mjölig knopplav	<i>Biatora chrysantha</i>	RH
rödbrun blekspik	<i>Sclerophora coniophaea</i>	NT
skrovellav	<i>Lobaria scrobiculata</i>	NT
skuggkraterlav	<i>Gyalecta friesii</i>	NT
trådbrosklav	<i>Ramalina thrausta</i>	EN

violettgrå tagellav	Bryoria nadvornikiana	NT
<b>Kärlväxter</b>		
storgröe	Poa remota	NT

Tabell över kända förekomster av rödlistade arter, signalarter och Natura 2000-arter. Kategori:

1. Rödlistade arter enligt ArtDatabanken 2005. (RE)Försvunnen, (CR) Akut hotad, (EN) Starkt hotad, (VU) Sårbar, (NT) Missgynnad, (DD) Kunskapsbrist.
2. Regionalt hotad art (RH)

### 1.2.2 Kulturhistoria

Inom Smolbäckens naturreservat återfinns inga kända kulturmiljövärden.

### 1.2.3 Jakt, fiske och övrigt friluftsliv

Jakträtten i området arrenderas ut av markägaren. Länsstyrelsen har inte kännedom om området används för friluftsliv i någon särskild omfattning.

### 1.3 Källförteckning

- Kartering av skyddade områden: kontinuerlig naturtypskartering, Naturvårdsverkets rapport nr 5391. Stockholm 2004.
- Skyddsvärda statliga skogar och urskogsartade skogar. Naturvårdsverkets rapport nr 5339. Stockholm 2004.
- Skyddsvärda statliga skogar, Dalarnas, Gävleborgs och Västernorrlands län. Naturvårdsverkets rapport nr 5342. Stockholm 2004.
- Regional underlagsmaterial (RUM). Digitala kartunderlag som redovisar statens anspråk när det gäller användningen av vissa mark- och vattenområden inom olika sektorer av den fysiska planeringen
- Hotflex. Länsstyrelsen i Dalarnas databas av fynd av hotade eller skyddsvärda arter.

## Plandel

### 2 Avvägningar mellan bevarandevärden

#### 2.1 Syfte med naturreservatet

*Vårda och bevara värdefulla naturmiljöer*

Syftet med naturreservatet är att bevara den naturskogsartade skogen och andra ingående naturtyper med höga naturvärden för fri utveckling. Landskapets orörda karaktär och förekommande ekosystem ska bevaras genom naturliga processer.

*Bevara biologisk mångfald*

Inom området finns en mängd olika arter som är hotade nationellt och regionalt. Syftet med instiftandet av reservatet är att ge skydd åt dessa samt att verka för att dessa arter kan upprätthålla livskraftiga populationer i området och därmed en gynnsam bevarandestatus.

#### *Tillgodose behov av områden för friluftslivet*

Inom ramen för syftet ska naturreservatet även stödja allmänhetens möjligheter till friluftsliv och naturupplevelser samt ge möjlighet till vetenskaplig forskning.

### **2.2 Prioritering mellan bevarandevärden**

Naturreservatet är främst avsatt för att säkerställa och utveckla de biologiska värdena, varför nya stigar och andra anordningar för friluftslivet endast får lokaliseras på ett sätt så att biologiska värden ej äventyras.

### **3 Skötselområden med bevarandemål och åtgärder**

Reservatet omfattar endast ett geografiskt skötselområde bestående av äldre skog med fri utveckling. Utöver det behandlas nedan även skötselområdet friluftsliv och anläggningar.

- 1 Äldre skog med fri utveckling
- 2 Friluftsliv och anläggningar

#### **Skötselområde 1: Äldre skog med fri utveckling**

##### **Beskrivning**

Området består av omväxlande gran- och tallnurskog med bitvis gott lövinslag.

##### **Bevarandemål**

Det är gynnsamt tillstånd när följande mål är uppnådda:

- Skogen ska vara nurskog eller likna nurskog med avseende på egenskaper och strukturer.
- Det ska finnas gamla träd och död ved.

##### **Skötselåtgärder**

Området lämnas för fri utveckling. Vid spontan brand ska så skonsamma metoder som möjligt användas vid släckning. Under säkra förhållanden, till exempel där det kan förväntas att branden självdör mot naturliga brandgränser, ska viss avbränning och självsläckning tillåtas.

#### **Skötselområde 2: Friluftsliv och anläggningar**

##### **Beskrivning**

Intill vägen som utgör reservatets sydöstra gräns uppförs en informationstavla. Nämnd lokalisering för informationsskylt kan vid behov komma att ändras i samråd med markägaren. Områdets avlägsna läge medför att Länsstyrelsen bedömer reservatets betydelse för det rörliga friluftslivet som litet. Parkeringsplats, stigar eller anläggningar för friluftslivet är därför ej prioriterade.



### Bevarandemål

Det är gynnsamt tillstånd när följande mål är uppnådda:

- Informationsskylt finns.
- Reservatets gränser är markerade i fält.

### Skötselåtgärder

#### *Initialåtgärder*

Uppförande av informationsskylt intill vägen som utgör reservatets sydöstra gräns.

#### *Löpande skötsel*

Se till att skylten håller god kvalité och aktuell information.

## 4 Jakt och fiske

Inskränkningen i jakten begränsar sig till reglering av jaktorn och jaktpass. Uppförande av jaktorn och jaktpass kan påtagligt minska upplevelsen av ett ostört område. I naturreservatet är det önskvärt att låta vegetationen utvecklas fritt till naturliga slutna skogsbestånd. Nya siktröjningar motverkar detta mål och kan leda till att hotade eller skyddsvärda arter minskar. Nya jaktpass ska därför placeras och utformas på ett sätt så att de ej kräver nya siktgator. Enklare jaktpass som till material och utförande är anpassat till platsen och smälter in i naturen är tillåtna. Materialet får ej hämtas från naturreservatet utan ska utgöras av dittransporterat material. Taköverbyggnad får under jakten bestå av en presenning men denna får ej permanent vara kvar i skogen. Jaktorn får inte uppföras, dock får gamla torn stå kvar om de underhålls.

## 5 Dokumentation och uppföljning

### Dokumentation

Förvaltaren ansvarar för att väl dokumentera alla nyskapande åtgärder och restaureringar. Förvaltaren ska även dokumentera underhållsåtgärder samt tillsyn.

### Uppföljning

#### Bevarandemål

Uppföljning kommer att göras i ett urval av skyddade områden med olika naturtyper.

Uppföljning av bevarandemål och åtgärder ska göras som underlag för utvärdering av om syftet med reservatet uppnås. Uppföljningen genomförs av Länsstyrelsen.

#### Övriga skötselåtgärder

Förvaltaren ansvarar för att följa upp eventuella genomförda skötselåtgärder.

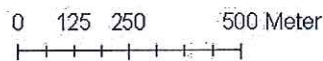
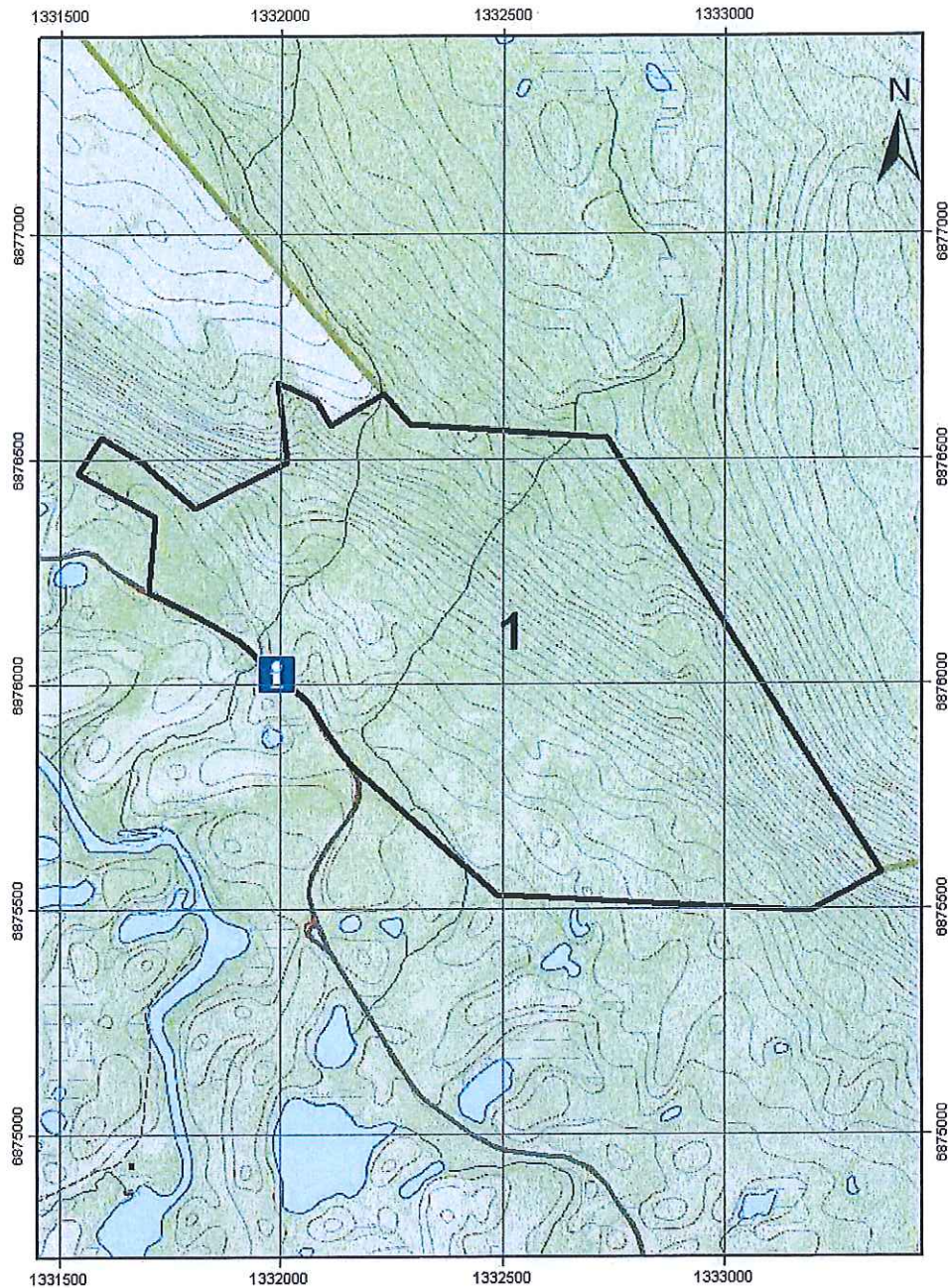
## 6 Revidering av skötselplanen

Skötselplanen gäller tills vidare och revideras då uppföljningen indikerar att behov finns, eller om skötselplanen i övrigt är inaktuell.

### 7 Sammanfattning och prioritering av planerade skötselåtgärder

Skötselåtgärd	Finansiering
Informationsskyld	Reservatsanslag
Uppföljning av skötselåtgärder	Reservatsanslag
Uppföljning av bevarandemål	Anslag för uppföljning

### 8 Skötselplanekarta



#### Teckenförklaring

-  Informationsskylt
-  Skötselområde 1

## Hur man överklagar hos Regeringen

Den som vill överklaga ska skriva till Regeringen. Överklagandet ska dock **skickas eller lämnas till Länsstyrelsen**. Postadressen är Länsstyrelsen, 791 84 FALUN. Besöksadressen är Åsgatan 38 i Falun.

Överklagandet måste ha kommit in till Länsstyrelsen **inom tre veckor från den dag klaganden fick del beslutet**. Annars kan överklagandet inte prövas.

### Överklagandet ska innehålla

- \* vilket beslut som överklagas, till exempel genom att ange ärendets diarienummer (dnr),
- \* varför klaganden anser att Länsstyrelsens beslut är felaktigt,
- \* hur klaganden vill att beslutet ska ändras.

### Klaganden ska även ange

- \* namn, adress och telefonnummer.

Överklagandet ska vara undertecknat av klaganden. Om ombud anlitas kan i stället ombudet underteckna överklagandet. I så fall ska fullmakt för ombudet sändas med.

Handlingar eller annat som klaganden anser stöder överklagandet bör sändas med.

Överklagandet prövas av Regeringen. Om Länsstyrelsen inte ändrar sitt beslut som klaganden begär och överklagandet kommit in i rätt tid kommer det att sändas över till Miljödepartementet.

Ytterligare upplysningar kan lämnas av Länsstyrelsen, telefon 023-810 00.