

## Bildande av naturreservatet Eländesgraven i Älvdalens kommun

### Beslut

Länsstyrelsen i Dalarnas län beslutar med stöd av 7 kap 4 § miljöbalken att förklara det område som avgränsats på bifogad karta, bilaga 2, som naturreservat. Området är cirka 101 hektar och består av en djup, grandominerad bäckravin med omgivande tallnaturskog. Reservatets slutliga gränser märks ut i fält.

Länsstyrelsen fastställer samtidigt skötselplanen, enligt bilaga 3, med stöd av 3 § förordningen om områdesskydd enligt miljöbalken. Naturvårdsförvaltare ska vara Länsstyrelsen i Dalarnas län.

### Uppgifter om naturreservatet

Namn	Eländesgraven
Kommun	Älvdalen
Län	Dalarna
Natura 2000-beteckning	SE0620255
Församling	Idre
Naturgeografisk region	Förfjällsregion med huvudsakligen nordligt boreal vegetation
Fastigheter	Storbo 1:17
Areal	Total areal: 100,8 ha Landareal: 100,8 ha Produktiv skogsmark: 91,5 ha

### Syftet med naturreservatet

Syftet är att:

*Vårda och bevara värdefulla naturmiljöer*

Syftet med naturreservatet är att bevara den naturskogsartade skogen och andra ingående naturtyper med höga naturvärden för fri utveckling. Landskapets orörda karaktär och förekommande ekosystem ska bevaras genom naturliga processer.

*Bevara biologisk mångfald*

Inom området finns en mängd olika arter som är hotade nationellt och regionalt. Syftet med instiftandet av reservatet är att ge skydd åt dessa samt att verka för att dessa arter kan upprätthålla livskraftiga populationer i området och därmed en gynnsam bevarandestatus.

*Tillgodose behov av områden för friluftslivet*

Inom ramen för syftet ska naturreservatet även stödja allmänhetens möjligheter till friluftsliv och naturupplevelser samt ge möjlighet till vetenskaplig forskning.

## **Syftet ska nås genom**

*Föreskrifter för området*

Områdets skyddsvärda naturmiljöer och arter bevaras genom föreskrifter som förhindrar skogsbruk och annan exploatering av den känsliga miljön i området. Områdets kvalitéer som vildmark och besökarnas upplevelser av stillhet och orördhet säkerställs.

*Skötselåtgärder i enlighet med skötselplan*

Skogen i området lämnas för fri utveckling där naturliga processer får verka för att bevara de naturliga miljöer som finns i området.

*Information*

Information om området ska finnas både på länsstyrelsens webbsida och på skyltar vid reservatet.

## **Skäl för beslut**

### **Prioriterade bevarandevärden**

*Biologiska värden*

Eländesgraven utgörs av en djup bäckravin där gran dominerar nere i ravinen. Skogen är föga påverkad och tillgången på död ved är god. Ovanför ravinen återfinns en mager och tämligen klen tallnatskog. Områdets högsta värden är främst knutna till lavfloran med förhållandevis riklig förekomst av flera akut hotade arter.

Området har goda förutsättningar för stor artrikedom både bland växter och bland djur. Skyddet av skogen i Eländesgravens naturreservat är därför ett led i bevarandet av biologisk mångfald.

*Kulturbistoriska värden*

Inom naturreservatet återfinns inga kända kulturmiljövärden.

*Friluftsliv*

För att uppleva en naturskogsartad miljö och de arter som där har sin livsmiljö kan Eländesgraven utgöra ett utflyktsmål.

### **Natura 2000**

Delar av naturreservatet Eländesgraven är utpekade som särskilt bevarandeområde i det internationella Natura 2000-nätverket. Syftet med Natura 2000-området SE06200255 Eländesgraven är att upprätthålla en gynnsam bevarandestatus för de inom området förekommande och utpekade arterna och naturtyperna.

**Miljökvalitetsmål**

Naturreservatet utgör ett led i arbetet med att uppnå de av riksdagen antagna miljökvalitetsmålen Levande skogar och Ett rikt växt- och djurliv.

**Motiv för bildande av naturreservat****Skyddsform**

Verksamheter som kan utgöra hot mot områdets naturvärden är främst skogsbruk, och exploateringsföretag av olika slag. Områdets naturvärden är sådana att de kräver ett omfattande och långsiktigt skydd för att bevaras och utvecklas. Detta skyddsbehov kan tillgodoses genom bildande av naturreservat.

**Avvägning mellan allmänna och enskilda intressen**

Med hänsyn till områdets värden och naturreservatets syften kommer pågående markanvändning att avsevärt försvåras. Länsstyrelsen bedömer att områdets värden bäst ges ett långsiktigt skydd genom bildande av naturreservat. Föreskrifterna är anpassade till naturreservatets syften och värden. De är främst avsedda att begränsa skador på mark samt växt- och djurliv. Vid en avvägning mellan enskilda och allmänna intressen i enlighet med 7 kap 25 § miljöbalken finner Länsstyrelsen att föreskrifterna inte går längre än vad som krävs för att syftet med skyddet ska tillgodoses.

Beslutet är förenligt med hushållningsbestämmelserna för mark och vattenområden enligt 3 kap. miljöbalken.

**Planeringsbakgrund**

Hela området utgör riksintresse för friluftsliv och turism enligt 4 kap 2 § miljöbalken, samt utgör riksintresse för rennäringen. Delar av området utgör också riksintresse för naturvård.

Delar av området är utpekade som Natura 2000-område enligt 7 kap 27 § miljöbalken.

Området finns med i kommunens översiktsplan då det är ett Natura 2000-område.

**Reservatsföreskrifter**

För att säkerställa syftet med reservatet förordnar Länsstyrelsen att nedan angivna föreskrifter ska gälla. Föreskrifterna gäller utöver vad som gäller enligt lag eller annan författning.

Föreskrifterna ska inte utgöra hinder för de åtgärder som behövs för att tillgodose syftet med reservatet och som framgår av föreskrifterna under B nedan. Detsamma gäller för uppföljning av bevarandemål och åtgärder. Vidare ska föreskrifterna heller inte utgöra hinder för normalt underhåll av ledningar/ledningsgator och vägar.

**A Föreskrifter enligt 7 kap 5 § miljöbalken om inskränkningar i rätten att använda mark- och vattenområden.**

I naturreservatet är det förbjudet att:

1. anordna upplag, gräva, schakta, dika, dämna eller på något sätt skada mark eller vatten
2. anlägga mark- eller luftledning, uppföra ny byggnad, mast eller annan anläggning
3. avverka skog, utföra skogsvårdande åtgärd, upparbeta eller ta bort dött träd eller vindfalle eller på annat sätt skada växande eller döda träd, stubbar och buskar, med följande undantag:
  - Insamling av löst liggande, mindre, torra grenar och kvistar i syfte att göra upp eld.
  - Befintliga sikt- och skjutgator för jaktändamål får underhållsröjas.
4. framföra motordrivet fordon i terrängen på barmark med följande undantag:
  - Transportera ut älg, björn, större hjortvilt eller vildsvin med fordon som inte ger skador på mark eller vegetation.
  - För tjänstemän i sjukvårds-, polis- eller räddningsärende. Insatsen ska omgående anmälas till länsstyrelsen.
  - Vid underhåll av renskötselplanläggning och för arbete med renskötsel vid bevakning av renar och vid drivning och samling av renar inför omedelbart förestående märkning, slakt eller flyttning samt för renskötarnas försörjning med livsmedel och andra dagligvaror i direkt samband med renskötseln.
5. gödsla, sprida aska eller använda bekämpningsmedel
6. plantera in växter eller djur
7. uppföra jaktorn och jaktpass med följande undantag:
  - Jaktpass av dittransporterat material får uppföras.
8. permanent markera jaktgränser och stigar till jaktpass med följande undantag:
  - Jaktpass inklusive eventuella skjutvinklar får markeras permanent på diskret sätt med märkt småfågelholk.

Utan tillstånd från Länsstyrelsen är det förbjudet att:

9. sprida kalk

**B Föreskrifter enligt 7 kap 6 § miljöbalken om förpliktelser för ägare och innehavare av särskild rätt till fastigheter att tåla visst intrång.**

Markägare och innehavare av särskild rätt till marken förpliktigas tåla att följande anordningar utförs och åtgärder vidtas för att tillgodose syftet med reservatet:

1. utmärkning av reservatet, uppsättning av informationstavlor
2. undersökningar för uppföljning av skötselplanen och reservatets syfte

**C Föreskrifter enligt 7 kap 30 § miljöbalken om rätten att färdas och vistas inom reservatet samt om ordningen i övrigt inom reservatet.**

Föreskrifterna under punkten C gäller även fastighetsägare och innehavare av särskild rätt till fastighet när de inte utnyttjar sin rätt att bruka fastigheten

I naturreservatet är det förbjudet att:

1. skada växande eller döda – stående eller omkullfallna – träd, stubbar och buskar, med följande undantag:
  - Insamling av löst liggande, mindre, torra grenar och kvistar i syfte att göra upp eld.
2. framföra motordrivet fordon på barmark.

Utan tillstånd från Länsstyrelsen är det förbjudet att:

3. gräva upp växter, plocka mossor, lavar och vedlevande svampar eller samla in djur (t.ex. insekter)
4. genomföra eller bedriva tävlingar, lägerverksamhet och andra större eller återkommande organiserade arrangemang.

**Motiv till föreskrifter, undantag mm**

I punkterna *A1, A2, A4-A6 och A9* förbjuds sådana aktiviteter som kan störa den naturliga utvecklingen hos vegetationstyper och naturskogens växter och djur. Reglering av framförandet av motorfordon under punkt *A4* syftar till att minimera skador på vegetation. Begreppet ”skador” ska dock i detta sammanhang inte tolkas lika strikt som ”märken”. Eventuella spår måste dock alltid kunna växa igen under en vegetationssäsong.

I punkt *A3* förbjuds alla former av avverkningar och skogsskötselåtgärder, vilket är en förutsättning för att områdets värden ska bibehållas. Denna föreskrift innebär att bestämmelserna i skogsvårdslagen och Skogsstyrelsens föreskrifter om bekämpning av skadeinsekter och tillvaratagande av skadad skog ej ska gälla inom naturreservatet. Uppkommer insektskador på skog i anslutning till naturreservatet som en följd av att åtgärder för insektsbekämpning inte vidtagits inom reservatet ska frågan om ersättning bedömas enligt skadeståndsrättsliga regler. Undantaget för röjningar av befintliga sikt- och skjutgator medges då föreskrifterna inte ska utgöra alltför stora inskränkningar för jaktmöjligheterna i området. Bedömningen är att detta undantag inte anses utgöra något påtagligt hot mot de biologiska värdena.

Under *A7* regleras anläggningar för jaktens utövande. Sådana minskar påtagligt upplevelsen av ett ”orört” område. I naturreservatet är det önskvärt att låta vegetationen utvecklas fritt till naturliga slutna skogsbestånd. Nya jaktpass ska därför placeras och utformas på ett sätt så att de ej kräver nya siktgator. Undantaget från förbudet att uppföra jaktpass medges för enklare jaktpass som till material och utförande är anpassat till platsen

och ”smälter” in i naturen. Taköverbyggnad får under jakten bestå av en presenning men denna får ej permanent vara kvar i skogen. Jakttorn får inte uppföras, dock får gamla torn stå kvar om de underhålls.

Punkt *A8* reglerar uppmärkningar som kan vara nödvändiga för jaktens bedrivande. Det bedöms vara ett störande inslag med permanentmarkeringar i den annars orörda naturen, men för orientering och av säkerhetsskäl accepteras markeringar som avlägsnas efter jaktsäsong. Undantag finns för utmärkning med småfågelholk, då dessa inte uppfattas som lika störande av bilden av orörd natur.

Punkterna *B1 – B2* medger att vissa åtgärder får vidtas i reservatet. Länsstyrelsen bedömer att nyttan med dessa åtgärder är avsevärd. Information om och utmärkning av reservatet bedöms som angeläget för att tillmötesgå det rörliga friluftslivet.

Punkterna under *C* inskränker allmänhetens nyttjande av området. Skogens träd (*C1*) är grunden för mycket av reservatets värde och får givetvis inte skadas. Fordonstrafik utanför väg skulle utgöra en allvarlig störning, medföra slitageskador och riskera att påverka områdets känsliga hydrologi (*C2*). Förekomsten av ett flertal värdefulla, ofta rödlistade, organismer motiverar skydd (*C3*) mot sådan plockning och insamling som kan inverka menligt på berörda populationer. Det är dock angeläget att undersökningar och insamlingar som förbättrar kunskapen om reservatets organismvärld kan ske. Normalt bör sådana undersökningar kunna medges under förutsättning att de har ett allmänt intresse, att undersökningsmetoden inte orsakar bestående skada och att resultaten tillgängliggörs. Matsvamp och bär får givetvis plockas. Områdets känslighet motiverar även att tävlingar, lägerverksamhet och andra större eller återkommande organiserade arrangemang kräver länsstyrelsens tillstånd (*C4*).

Det är tillåtet att tälta i reservatet och att elda under förutsättning att man tar hänsyn och inte stör häcknings- eller spelplatser och inte skadar växande eller döda träd.

### Ärendets handläggning

Eländesgravens naturvärden uppmärksammades i den riksomfattande inventering av skyddsvärda statliga skogar som genomfördes 2003 och publicerades av Naturvårdsverket (rapport 5342).

Naturvårdsverket och Sveaskog Förvaltnings AB träffade den 13 juni 2008 en överenskommelse om långsiktigt skydd av 431 särskilt värdefulla naturskogsområden i landet på Sveaskogs marker som redovisades i inventeringen 2003. Villkoren i överenskommelsen innebär bland annat att områdena ska avsättas som naturreservat utan ekonomiskt ersättning till Sveaskog. Eländesgraven är ett av 52 områden i Dalarnas län som nu är aktuella för reservatsbildning i enlighet med nämnda överenskommelse.

Beslutshandlingarna sändes först på remiss 2010 och sen på ny remiss 2013 efter att vissa korrigeringar gjorts.

Remissvar har inkommit från Älvdalens kommun och Jägareförbundet Dalarna, båda är positiva till att området skyddas och har inga invändningar mot föreskrifterna.

Remissvar har även kommit från Naturvårdsverket som ser bildandet av reservaten som en milstolpe inom svensk naturvård och ett värdefullt bidrag till det internationella miljöarbetet. De framför synpunkter på formuleringar och motiveringar i beslutstexten. Länsstyrelsen har beaktat synpunkterna och korrigeringar har gjorts bland annat i beslutets syftesformuleringar.

Även Sveriges geologiska undersökning (SGU) har inkommit med svar på remissen, de gör inga invändningar till reservatsbildningen. De framför dock synpunkter på att den geovetenskapliga beskrivningen av området är knapphändig.

Sveaskogs svar på remissen är i det stora hela positivt till bildandet av reservaten. Invändningar görs mot föreskrifterna som berör jakten, Länsstyrelsen gör bedömningen att skäl finns till de inskränkningar som görs och dessa skäl finns utvecklade under avsnittet motiv till föreskrifterna.

Trafikverket framförde i sitt remissyttrande att instiftandet av reservatet inte försvåra möjligheten att underhålla väg och det omgivande vägområdet. Det framgår under reservatsföreskrifterna att dessa inte ska utgöra hinder för normalt underhåll vägar, så detta önskemål anses genom detta vara tillgodosett.

Idre nya sameby framförde synpunkter på remissen 2010. Man ville kunna framföra terrängfordon på barmark i samband med renskötseln. Föreskrifterna ändrades efter detta så att dessa nu överensstämmer med terrängkörningsförordningen och att terrängkörning nu är tillåtet i samband med renskötsel. Samebyn har även framfört att det finns en deponi för slaktavfall i kanten av reservatet och att man vill att gränsen flyttas för att möjliggöra en framtida utökning av denna. Gränsen har justerats efter detta önskemål så att slaktgropen nu ligger utanför reservatet och att det även finns utrymme för denna att kunna utökas. Vid ett möte med Idre nya sameby under försommaren 2013 där dessa ändringar presenterades, så hade samebyn inget att invända mot de nya föreskrifterna.

## Upplysningar

### Koncessioner

Beslutet är inte i konflikt med koncessioner för gruvnäringen, enligt den information Länsstyrelsen fått av Sveriges Geologiska Undersökning.

### Dispens från föreskrifter

Om det finns särskilda skäl får Länsstyrelsen med stöd av 7 kap 7 § miljöbalken medge dispens från meddelade föreskrifter för naturreservatet.

### Kungörelse

Beslutet kungörs på det sätt som gäller för författningar i allmänhet. Beslutet delges sakägarna enligt sändlista med delgivningskvitto.

Föreskrifterna enligt 7 kap 30 § miljöbalken träder i kraft omedelbart, även om beslutet överklagas.

### Överklagan

Beslutet kan överklagas till Regeringen, Miljödepartementet.

### Beslutande

Beslut i detta ärende har fattats av landshövding Maria Norrfalk

Ärendet har beretts av naturskyddshandläggare Per Gustafsson och Fredrik Enoksson.

I den slutliga handläggningen deltog även jurist Gunilla Garbergs, bitr. länsantikvarie Tommy Nyberg, planarkitekt Jasmine Skarp, funktionssamordnare Jemt Anna Eriksson och naturskyddshandläggare Fredrik Enoksson, den sistnämnde föredragande.

Maria Norrfalk  
Landshövding

Fredrik Enoksson  
Naturvårdshandläggare

### Bilagor:

- Bilaga 1 Översiktskarta
- Bilaga 2 Beslutskarta
- Bilaga 3 Skötselplan
- Bilaga 4 Överklagningsformulär (markägare och sakägare)

### Sändlista:

#### Markägare och sakägare

Sveaskog Förvaltnings AB, c/o Håkan Kristoffersson, Härjedalsgatan 55, 842 33 Sveg

Idre Nya Sameby, Box 123, 790 91 Idre

Höstet Foskros jaktlag, c/o Alf Halvarsson, Pl 495, 790 91 IDRE

Naturvårdsverket 106 48 Stockholm

Skogsstyrelsen Norra Dalarnas distrikt Älvdalen, Ribbholmsvägen 9, 796 31 Älvdalen

#### Övriga



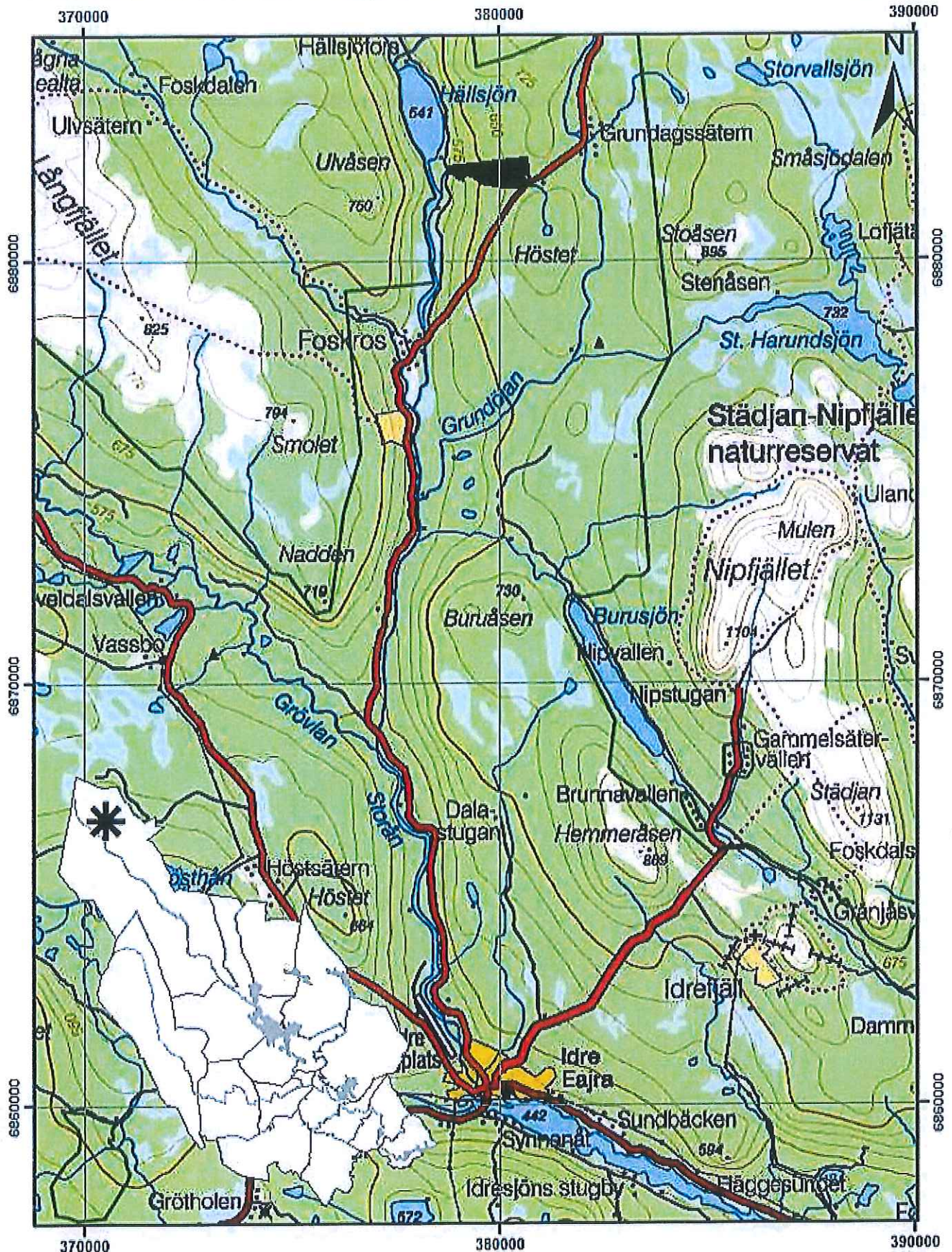
Sveriges Geologiska Undersökning, (Skickas som e-post till [sgu@sgu.se](mailto:sgu@sgu.se), inklusive shapefil)

Älvdalens kommun, Box 100, 796 22, Älvdalen

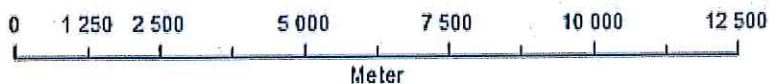
Dalarnas Ornitologiska Förening, Alf-Jan Hansson [alf-jan@live.se](mailto:alf-jan@live.se) Bengt Eriksson [parus.major@telia.com](mailto:parus.major@telia.com) och Mats Forslund [forslund.mats@telia.com](mailto:forslund.mats@telia.com)

Naturskyddsföreningen i Dalarna: [Kansli.dalarna@naturskyddsforeningen.se](mailto:Kansli.dalarna@naturskyddsforeningen.se)


Jägareförbundet i Dalarna, Krontallsvägen 10, 791 55 Falun

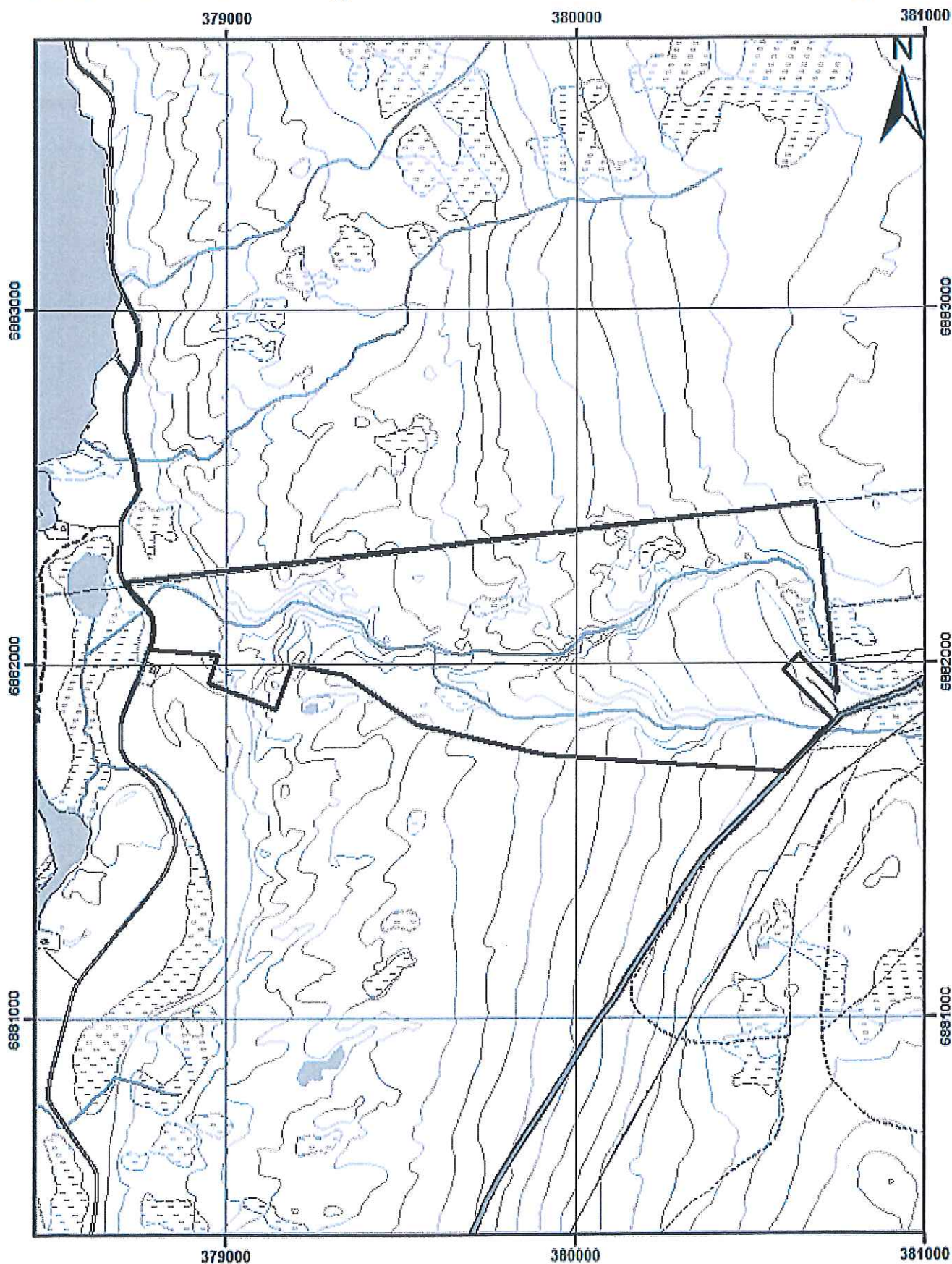


Skala 1:125 000

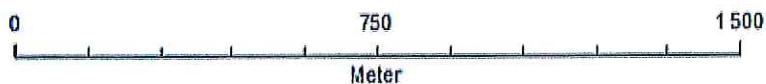


**Teckenförklaring**


 Eländesgravens naturreservat



Skala 1:15 000



**Teckenförklaring**

 Gräns för naturreservatet

## Skötselplan för naturreservatet Eländesgraven



## Innehåll

SKÖTSELPLAN FÖR NATURRESERVATET ELÄNDESGRAVEN.....	1
BESKRIVNINGSDDEL.....	3
1. Beskrivning av bevarandevärdena .....	3
1.1 Administrativ data .....	3
1.2 Beskrivning av området.....	3
1.3 Källförteckning .....	6
PLANDEL.....	7
2 Avvägningar mellan bevarandevärden .....	7
2.1 Syfte med naturreservatet.....	7
2.2 Prioritering mellan bevarandevärden.....	7
3 Skötselområden med bevarandemål och åtgärder.....	7
4 Jakt och fiske.....	8
5 Dokumentation och uppföljning.....	8
6 Revidering av skötselplanen.....	9
7 Sammanfattning och prioritering av planerade skötselåtgärder.....	9
8 Skötselplanekarta .....	10

## Beskrivningsdel

### 1. Beskrivning av bevarandevärderna

#### 1.1 Administrativ data

Namn	Eländesgraven
Objektnummer	NVR ID: 2023270
Natura 2000-beteckning	SE0620255
Län	Dalarna
Kommun	Älvdalen
Markslag: <i>(uppdelning enl Naturvårdsverkets rapport nr 5391)</i> Skattat från satellitdata enligt "KNAS"	
Tallskog	60,1ha
Granskog	8,2 ha
Barrblandskog	16,4 ha
Barrsumpskog	0,7 ha
Lövblandad barrskog	5,5 ha
Triviallövskog	0,6 ha
Sumpskogsimpediment	0,4 ha
Övriga skogsimpediment	8,9 ha
<b>Totalt</b>	<b>100,8 ha</b>
Bebyggelser och anläggningar	Inom reservatet förekommer inga kända bebyggelser eller anläggningar.

#### 1.2 Beskrivning av området

##### 1.2.1 Geovetenskap

Berggrunden inom naturreservatet består av arkosisk sandsten och jordarten utgörs i huvudsak av morän utom i reservatets västligaste del där den består av isälvsediment. Reservatet utgörs av en uppemot 20-30 meter djup bäckkravin. Höjden över havet är som lägst i reservatets västra del där den ligger på omkring 550 meter över havet. Västsluttningen i vilken reservatet ligger är tämligen brant och områdets högsta delar ligger på omkring 700 meter över havet.

##### 1.2.2 Biologi

Eländesgraven, en bäckdal med en huvudravin och en sidoravin, mynnar en knapp kilometer innan inloppet i Storån direkt nedanför Hällsjön och i direkt anslutning till Långfjällets naturreservat. Kraftiga flöden vid inlandsisens avsmältning torde ha skulpterat ut dalen. På den tiden nådde sannolikt Storån ända upp till Eländesgravens mynning. Idag har de djupaste nedre delarna av dalen branta sidor på 20-30 meters höjd. Det växer granskog i själva graven, skog med enstaka äldre träd och ett ganska stort inslag av torrakor. Ställvis finns ett större inslag av björk och tall. Det som gjort Eländesgraven känt bland biologer är att skogen och klipporna utgör växtplats för flera oceaniska lavar som kräver miljöer med hög och jämn fuktighet. Två av dessa, jättesköldlav och elfenbenslav, betraktas som akut hotade. Även den starkt hotade trådbrosklaven förekommer i sällskap med bland annat rödbrun blekspik, grynlav, knottig blåslav med flera. Även mossfloran torde vara av mycket stort intresse, men är mindre väl undersökt. Nordstjärnmossa, praktklippuss och vedtrappmossa är några exempel på funna rödlistade mossor. Skogen som omger Eländesgraven är synnerligen mager. Den domineras av klen och lågvuxen men gammal tallskog på hällmarker. Tallskogen är starkt brandpräglad och hyser de för denna skogstyp karaktäristiska strukturerna i form av torrträd, överståndare och lågor. Eländesgraven är också ett omtyckt och spännande utflyktsmål.

#### Värdefulla arter

Art	Vetenskapligt namn	Kategori
<b>Lavar</b>		
almlav	<i>Gyalecta ulmi</i>	NT
blanksvart spiklav	<i>Calicium denigratum</i>	RH
blågrå svartspik	<i>Chaenothecopsis fennica</i>	NT
broktagel	<i>Bryoria bicolor</i>	VU
dvärgbägarlav	<i>Cladonia parasitica</i>	NT
elfenbenslav	<i>Heterodermia speciosa</i>	CR
fläckklipplav	<i>Fuscidea gothoburgensis</i>	RH
grynig filtlav	<i>Peltigera collina</i>	RH
grynlav	<i>Pannaria conoplea</i>	VU
guldorangelav	<i>Caloplaca chrysodeta</i>	RH
gulfjäll	<i>Cladonia luteoalba</i>	RH
jättesköldlav	<i>Cetrelia olivetorum</i>	CR
klippsvartspik	<i>Chaenothecopsis subparoica</i>	RH
knottig blåslav	<i>Hypogymnia bitteri</i>	NT
labyrintlav	<i>Claurouxia chalybeioides</i>	NT

liten sotlav	Cyphelium karelicum	VU
lunglav	Lobaria pulmonaria	NT
miniatyrfjälllav	Agonimia tristicula	RH
nordlig nållav	Chaenotheca laevigata	NT
norsk näverlav	Platismatia norvegica	VU
parknål	Chaenotheca hispidula	NT
rödbrun blekspik	Sclerophora coniophaea	NT
skrovellav	Lobaria scrobiculata	NT
skuggblåslav	Hypogymnia vittata	RH
stiftdynlav	Micarea botryoides	RH
stuporanglav	Caloplaca obliterans	RH
trådbrosklav	Ramalina thrausta	EN
varglav	Letharia vulpina	NT
violettgrå tagellav	Bryoria nadvornikiana	NT
vitskaftad svartspik	Chaenothecopsis viridialba	NT
<i>Svenskt namn saknas</i>	Arthonia apatetica	RH
<i>Svenskt namn saknas</i>	Lecanora lojkaeana	RH
<i>Svenskt namn saknas</i>	Lichenomphalodes hudsoniana	RH
<b>Svampar</b>		
blå taggsvamp	Hydnellum caeruleum	NT
fläckporing	Antrodia albobrunnea	VU
gräddporing	Cinereomyces lenis	VU
lateritticka	Oligoporus lateritius	VU
rosenticka	Fomitopsis rosea	NT
sprickporing	Diplomitoporus crustulinus	VU
stjärntagging	Asterodon ferruginosus	NT
taigaskinn	Laurilia sulcata	VU
talltaggsvamp	Bankera fuligineoalba	NT
<i>Svenskt namn saknas</i>	Daedaleopsis septentrionalis	RH
violmussling	Trichaptum laricinum	NT



Fåglar		
lappmes	Parus cinctus	NT
lavskrika	Perisoreus infaustus	NT
tretåig hackspett	Picoides tridactylus	NT
<b>Mossor</b>		
nordstjärnmossa	Mnium ambiguum	RH
praktklippstuss	Cynodontium fallax	NT
skör kvastmossa	Dicranum fragilifolium	RH
vedtrappmossa	Anastrophyllum hellerianum	NT
<b>Insekter</b>		
reliktböck	Nothorhina muricata	NT

Tabell över kända förekomster av rödlistade arter, signalarter och Natura 2000-arter. Kategori:

1. Rödlistade arter enligt ArtDatabanken 2005. (RE)Försvunnen, (CR) Akut hotad, (EN) Starkt hotad, (VU) Sårbar, (NT) Missgynnad, (DD) Kunskapsbrist.

2. Regionalt hotad art (RH)

### 1.2.3 Kulturhistoria

Inom Eländesgravens naturreservat återfinns inga kända kulturmiljövärden.

### 1.2.4 Jakt, fiske och övrigt friluftsliv

Jakträtten i området arrenderas ut av markägaren. Området är ett omtyckt och spännande utflyktsmål.

## 1.3 Källförteckning

- Kartering av skyddade områden: kontinuerlig naturtypskartering, Naturvårdsverkets rapport nr 5391. Stockholm 2004.
- Skyddsvärda statliga skogar och urskogsartade skogar. Naturvårdsverkets rapport nr 5339. Stockholm 2004.
- Skyddsvärda statliga skogar, Dalarnas, Gävleborgs och Västernorrlands län. Naturvårdsverkets rapport nr 5342. Stockholm 2004.
- Regional underlagsmaterial (RUM). Digitala kartunderlag som redovisar statens anspråk när det gäller användningen av vissa mark- och vattenområden inom olika sektorer av den fysiska planeringen
- Hotflex. Länsstyrelsen i Dalarnas databas av fynd av hotade eller skyddsvärda arter.

- Åtgärdsprogram för jättesköldlav 2010-2015. Naturvårdsverkets rapport nr 6337. Stockholm 2010.
- Åtgärdsprogram för elfenbenslav 2010-2015. Naturvårdsverkets rapport nr 6336. Stockholm 2010.

## Plandel

### 2 Avvägningar mellan bevarandevärden

#### 2.1 Syfte med naturreservatet

*Vårda och bevara värdefulla naturmiljöer*

Syftet med naturreservatet är att bevara den naturskogsartade skogen och andra ingående naturtyper med höga naturvärden för fri utveckling. Landskapets orörda karaktär och förekommande ekosystem ska bevaras genom naturliga processer.

*Bevara biologisk mångfald*

Inom området finns en mängd olika arter som är hotade nationellt och regionalt. Syftet med instiftandet av reservatet är att ge skydd åt dessa samt att verka för att dessa arter kan upprätthålla livskraftiga populationer i området och därmed en gynnsam bevarandestatus.

*Tillgodose behov av områden för friluftslivet*

Inom ramen för syftet ska naturreservatet även stödja allmänhetens möjligheter till friluftsliv och naturupplevelser samt ge möjlighet till vetenskaplig forskning.

#### 2.2 Prioritering mellan bevarandevärden

Naturreservatet är främst avsatt för att säkerställa och utveckla de biologiska värdena, varför nya stigar och andra anordningar för friluftslivet endast får lokaliseras på ett sätt så att biologiska värden ej äventyras.

### 3 Skötselområden med bevarandemål och åtgärder

Reservatet omfattar endast ett geografiskt skötselområde bestående av äldre skog med fri utveckling. Utöver det behandlas nedan även skötselområdet friluftsliv och anläggningar.

- 1 Äldre skog med fri utveckling
- 2 Friluftsliv och anläggningar

#### Skötselområde 1: Äldre skog med fri utveckling

##### Beskrivning

Området består av en djup, grandominerad bäckravin med omgivande tallnaturskog.

##### Bevarandemål

Det är gynnsamt tillstånd när följande mål är uppnådda:

- Skogen ska vara naturskog eller likna naturskog med avseende på egenskaper och strukturer.

- Det ska finnas gamla träd och död ved.

#### **Skötselåtgärder**

Området lämnas för fri utveckling. Vid spontan brand ska så skonsamma metoder som möjligt användas vid släckning. Under säkra förhållanden, till exempel där det kan förväntas att branden självdör mot naturliga brandgränser, ska viss avbränning och självsläckning tillåtas.

#### **Skötselområde 2: Friluftsliv och anläggningar**

##### **Beskrivning**

Intill skogsbilvägen som utgör reservatets västra gräns uppförs en informationstavla. Nämnd lokalisering för informationsskylt kan vid behov komma att ändras i samråd med markägaren.

##### **Bevarandemål**

Det är gynnsamt tillstånd när följande mål är uppnådda:

- Informationsskylt finns.
- Reservatets gränser är markerade i fält.

#### **Skötselåtgärder**

##### *Initialåtgärder*

Uppförande av informationsskylt längs skogsbilvägen som utgör reservatets västra gräns.

##### *Löpande skötsel*

Se till att skylten håller god kvalitet och aktuell information.

#### **4 Jakt och fiske**

Inskränkningen i jakten begränsar sig till reglering av jaktorn och jaktpass. Uppförande av jaktorn och jaktpass kan påtagligt minska upplevelsen av ett ostört område. I naturreservatet är det önskvärt att låta vegetationen utvecklas fritt till naturliga slutna skogsbestånd. Nya siktröjningar motverkar detta mål och kan leda till att hotade eller skyddsvärda arter minskar. Nya jaktpass ska därför placeras och utformas på ett sätt så att de ej kräver nya siktgator. Enklare jaktpass som till material och utförande är anpassat till platsen och smälter in i naturen är tillåtna. Materialet får ej hämtas från naturreservatet utan ska utgöras av dittransporterat material. Taköverbyggnad får under jakten bestå av en presenning men denna får ej permanent vara kvar i skogen. Jaktorn får inte uppföras, dock får gamla torn stå kvar om de underhålls.

Inga inskränkningar finns för fisket.

#### **5 Dokumentation och uppföljning**

##### **Dokumentation**

Förvaltaren ansvarar för att väl dokumentera alla nyskapande åtgärder och restaureringar. Förvaltaren ska även dokumentera underhållsåtgärder samt tillsyn.

### Uppföljning

#### Bevarandemål

Uppföljning kommer att göras i ett urval av skyddade områden med olika naturtyper.

Uppföljning av bevarandemål och åtgärder ska göras som underlag för utvärdering av om syftet med reservatet uppnås. Uppföljningen genomförs av Länsstyrelsen.

#### Övriga skötselåtgärder

Förvaltaren ansvarar för att följa upp eventuella genomförda skötselåtgärder.

## 6 Revidering av skötselplanen

Skötselplanen gäller tills vidare och revideras då uppföljningen indikerar att behov finns, eller om skötselplanen i övrigt är inaktuell.

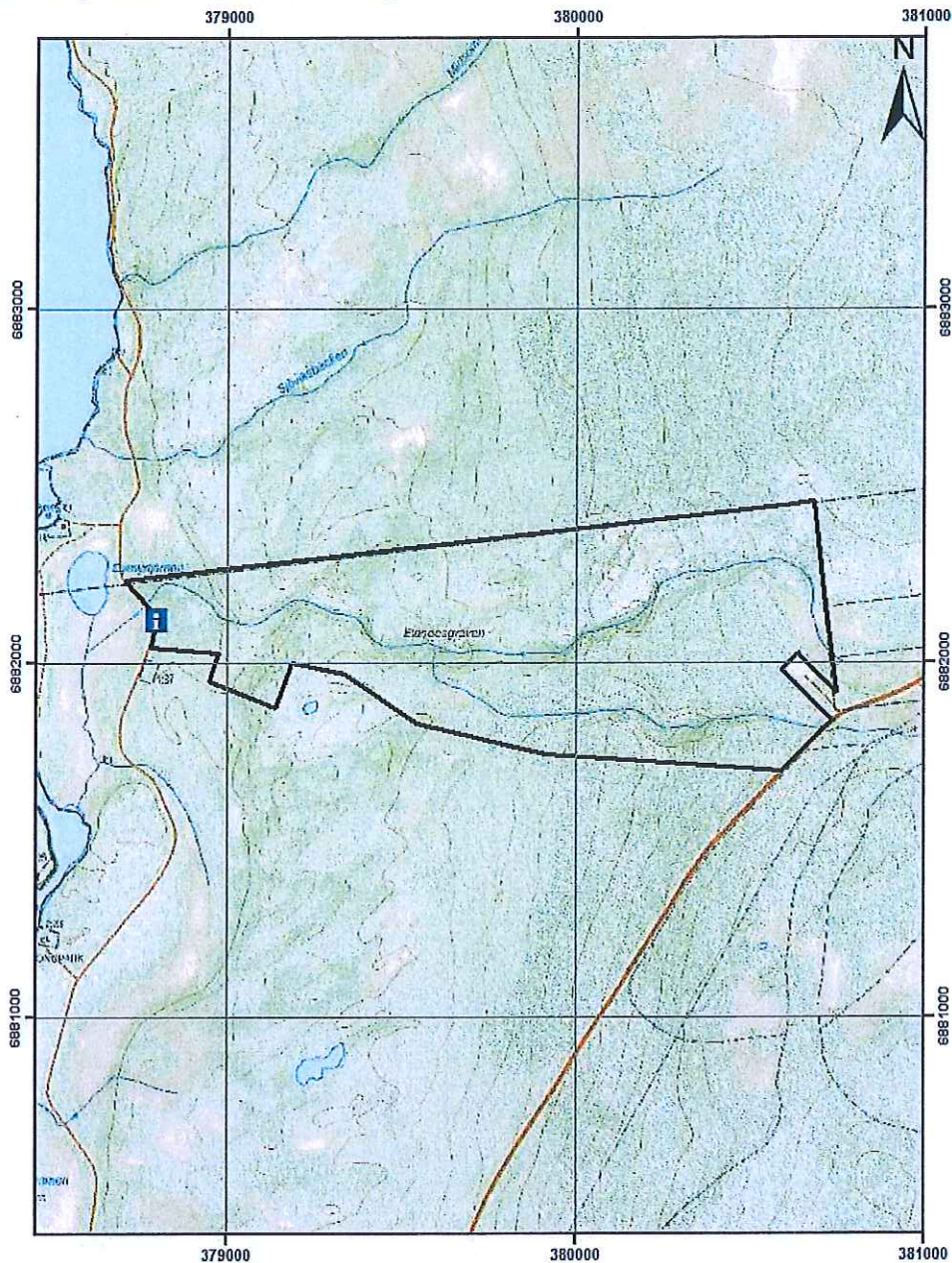
## 7 Sammanfattning och prioritering av planerade skötselåtgärder

Skötselåtgärd	Finansiering
Informationsskylt	Reservatsanslag
Uppföljning av skötselåtgärder	Reservatsanslag
Uppföljning av bevarandemål	Anslag för uppföljning

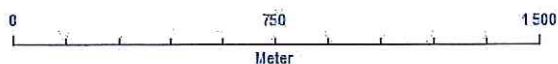
### 8 Skötselplanekarta

### Skötselplanekarta Eländesgravens naturreservat

### Bilaga 3



Skala 1:15 000



Teckenförklaring	
	Informationsskylt
	Skötselområde 1

## Hur man överklagar hos Regeringen

Den som vill överklaga ska skriva till Regeringen. Överklagandet ska dock **skickas eller lämnas till Länsstyrelsen**. Postadressen är Länsstyrelsen, 791 84 FALUN. Besöksadressen är Åsgatan 38 i Falun.

Överklagandet måste ha kommit in till Länsstyrelsen **inom tre veckor från den dag klaganden fick del beslutet**. Annars kan överklagandet inte prövas.

### Överklagandet ska innehålla

- \* vilket beslut som överklagas, till exempel genom att ange ärendets diarienummer (dnr),
- \* varför klaganden anser att Länsstyrelsens beslut är felaktigt,
- \* hur klaganden vill att beslutet ska ändras.

### Klaganden ska även ange

- \* namn, adress och telefonnummer.

Överklagandet ska vara undertecknat av klaganden. Om ombud anlitas kan i stället ombudet underteckna överklagandet. I så fall ska fullmakt för ombudet sändas med.

Handlingar eller annat som klaganden anser stöder överklagandet bör sändas med.

Överklagandet prövas av Regeringen. Om Länsstyrelsen inte ändrar sitt beslut som klaganden begär och överklagandet kommit in i rätt tid kommer det att sändas över till Miljödepartementet.

Ytterligare upplysningar kan lämnas av Länsstyrelsen, telefon 023-810 00.