



BESLUT

Datum
2013-03-25

Dnr
511-7221-2012

Reviderat beslut för bildande av Brötarna naturreservat

Uppgifter om naturreservatet

Namn	Brötarna
Län:	Jämtland
Kommun:	Berg
Vägkarta:	148 Åsarna
Lägesbeskrivning	cirka 20 kilometer nordväst om Svenstavik, i socknarna Berg och Myssjö, i Bergs kommun.
Centrumkoordinater:	RT 90: X: 6971820 Y: 1414774 Sweref 99 TM: X: 6968958 Y: 455943
Fastigheter:	Staten via Naturvårdsverket
Areal:	3623 hektar
Natura 2000:	SE0720215
Förvaltare:	Länsstyrelsen i Jämtlands län





Innehållsförteckning

Länsstyrelsens beslut	3
Syfte	3
Beskrivning av naturreservatet	4
Områdesbeskrivning.....	4
Prioriterade bevarandevärden.....	5
Planeringsbakgrund	5
Natura 2000.....	5
Riksintressen.....	5
Kommunal översiktsplan med mera.....	5
Naturvärdesinventeringar med mera.....	6
Skäl till nytt beslut	6
Ärendets handläggning	6
Föreskrifter.....	8
Avvägning mot andra intressen.....	10
Intresseprövning.....	10
Förenlighet med riksintresseområden och översiktsplan.....	10
Skötsel och förvaltning	11
Hur man överklagar	11
Övrig information	11
Annan lagstiftning.....	11
Brand.....	12
Bilagor	12
Sändlista.....	13



Länsstyrelsens beslut

Länsstyrelsen beslutar med stöd av 7 kap. 4 § miljöbalken (1998:808) att förklara det område som avgränsas med heldragen linje på bifogad karta (Bilaga 1) som naturreservat, att särskilt skyddas och skötas för att bevara och ge möjlighet till utveckling av biologisk mångfald och för att tillgodose behov av områden för friluftslivet. Reservatet har den avgränsning som slutligen utmärks i fält. Tidigare beslut om naturreservatet Brötarna, beslutsdatum 2002-05-27 (diarienummer 511-4513-2002), upphör att gälla så snart aktuellt beslut vunnit laga kraft.

Naturreservatets namn skall vara **Brötarna**

Syfte

Syftet med bildandet av naturreservatet Brötarna är att bevara, utveckla och till viss del återställa ett skog-myrkomplex där särskilt myrmarken hyser mycket höga botaniska och ornitologiska naturvärden. Skogsmarken i komplexet består huvudsakligen av brandpräglad tallskog.

Värdefulla företeelser och strukturer som särskilt ska beaktas är:

- Naturlig hydrologi.
- Intern beståndsdynamik, inklusive kontinuitet av gamla träd och död ved.
- Skogsbrand som resulterar i brandskadade och döda träd samt glesare trädkikt och tunnare humusskikt.

Värdefulla artgrupper är häckande skogs- och våtmarksfåglar.

Syftet ska nås genom att:

Området lämnas till fri utveckling i kombination med naturvårdsbränning i brandpräglade områden. Även engångsåtgärder som tillexempel återställning av hydrologi i skogs- och våtmark samt bortröjning av contortatall utförs för att uppnå syftet. Alla exploaterande verksamheter undviks.

Syftet är samtidigt att uppfylla de åtaganden som följer av att området är utpekat att ingå i det europeiska nätverket av skyddade områden, Natura 2000, både enligt Art- och habitatdirektivet och enligt Fågeldirektivet.

Vidare är syftet med naturreservatet att bevara, utveckla och tillgängliggöra området för naturupplevelser och friluftsliv, samt ge



möjlighet till vetenskaplig forskning. Friluftslivet kanaliseras vid behov.

Beskrivning av naturreservatet

Områdesbeskrivning

Naturreservatet Brötarna omfattar 3623 hektar varav 2363 ha våtmark. Brötarna är beläget cirka 20 kilometer nordväst om Svenstavik, i socknarna Berg och Myssjö, i Bergs kommun. Området utgörs av en höjdplåtå med små höjdskillnader, knappt 600 meter över havet. Berggrunden utgörs av finnsätterskiffer, flatruetskiffer, amfibolit och långåsandsten. Jordarterna på fastmarkerna är moiga och grusiga moräner. Landskapet är delvis utbildat som ett moränbacklandskap, det vill säga områden med oregelbundna moränkullar och sänkor där torv oftast bildas. Det finns även några utdragna moränryggar i riktning nord-nordväst.

Brötarna är ett mångformigt, till viss del dikat myrkomplex som är rikt på fastmarksholmar och med inslag av ett fåtal mindre sjöar. Fastmarksholmarna karaktäriseras av brandpräglad naturskog, några av holmarna har dock återplanterats med *Pinus contorta* efter avverkning på 1980-talet.

Mosaikblandmyr, svagt väld mosse, topogena och soligena kärr ingår också i komplexet. På myrarna finns ett glest bestånd av martallar och torrakor. Genom naturreservatet rinner Hemmingsån och Tvärån som ingår i Högåns åtgårdsområde (ÅO10) för kalkning.

Fågellivet är rikt med flera vadararter och rovfåglar. De trädklädda delarna av våtmarkerna hyser ofta gamla och senvuxna tallar och här och var även ganska rikligt med talltorrakor. Sällsynt på torrakorna växer varglav *Letharia vulpina* (NT*). I naturreservatet förekommer även ofta lo *Lynx lynx* (VU*) och järv *Gulo gulo* (EN*).

Området är överhuvudtaget rikt på naturvårdsintressanta arter.

**Förkortningar för den svenska rödlistans olika hotkategorier enligt Artdatabanken 2010: NT = nära hotad, VU= sårbar, EN=starkt hotad.*



Prioriterade bevarandevärden

Naturreseptatet är stort och varierande och hyser många olika bevarandevärden. De prioriterade bevarandevärdena listas nedan.

- Välutbildade strängflarkkärr och blandmyrar i ett stort och mångformigt myrkomplex med inslag av ett fåtal mindre sjöar och tjärnar samt förekomster av häckande och rastande våtmarksfåglar.
- Brandpräglade fastmarksholmar med gamla brandskadade träd, torrakor och lågor i olika nedbrytningsstadier.

Planeringsbakgrund

Natura 2000

Naturreseptatet är utpekadt att ingå i det europeiska nätverket av skyddade områden, Natura 2000 (Brötarna SE0720215), både enligt Art- och habitatdirektivet (SCI) och enligt Fågeldirektivet (SPA). Naturreseptatet sammanfaller med Natura 2000-området.

Ytterligare information om områdets arter och naturtyper i Natura 2000-nätverket finns i skötselplanen för naturreseptatet (Bilaga 3) och i Natura 2000-områdets bevarandeplan.

Riksintressen

Hela naturreseptatet är av riksintresse (enligt 3 kap. 3 § miljöbalken) för naturvärden. I områdesbeskrivningen anges att ”Så gott som hela området ingår i Våtmarksinventeringen (Objekt 18E3D01, 18E5C01) där det har fått naturvärdesklass 1, vilket betyder att området har mycket höga naturvärden. Området är mycket rikt på naturvårdsintressanta arter.”

Hela naturreseptatet med undantag för den sydöstra delen, Blacklötarna, utgör kärnområde för riksintresse (enligt 3 kap. 5 § miljöbalken) för rennärigen.

Kommunal översiktsplan med mera

Ingen del av naturreseptatet berörs av fördjupad översiktsplan eller av detaljplan.

Planer på etablering av vindkraft finns i området cirka 5 kilometer norr om naturreseptatet Brötarna, strax norr om väg 834 Börtnan-Kövra (se ”Vindkraft i Dalåsen - Underlag inför samråd med

allmänheten och särskilt berörda avseende Vindkraft i Dalåsen Bergs kommun, Jämtlands län”, upprättad av Triventus)

I ett tillägg till översiktsplanen avseende vindkraft i Bergs kommun (Vindkraft i Bergs kommun, tillägg till översiktsplanen, utlåtande 2011-09-16) berörs naturreservatets södra del av planerad vindkraftsutbyggnad. Länsstyrelsen menar dock att en vindkraftexploatering inom detta utökade område med stor sannolikhet kommer att påverka fågellivet i SPA-området Brötarna, det vill säga området som är skyddat enligt fågeldirektivet. Länsstyrelsen ser det som lämpligare med en avgränsning mot söder i enlighet med tidigare samrådshandlingar så att en skyddszon kring naturreservatet Brötarna bibehålls.

Naturvärdesinventeringar med mera

Så gott som hela området ingår i Våtmarksinventeringen (VMI - Objekt 18E3D01, 18E5C01) där det har fått naturvärdesklass 1, vilket betyder att området har mycket höga naturvärden. Rödlistade arter har registrerats i hela naturreservatet.

Skäl till nytt beslut

Brötarna är ett större mosaikartat våtmarkskomplex med höga naturvärden. Som en följd av detta, är området utpekad att ingå i Natura 2000, EUs ekologiska nätverk av de mest skyddsvärda naturområdena. Sverige som land är därigenom skyldigt att bevara de inom området förekommande naturtyperna och de arter som listas enligt EUs Art- och habitatdirektiv samt i Fågeldirektivet.

Genom beslut 2002-05-27 blev Brötarna formellt skyddat som naturreservat. Skäl för nytt beslut är att skötselplanen har reviderats i syfte att kunna genomföra önskvärda skötsel- och restaureringsåtgärder, främst i form av naturvårdsbränning, igenläggning av skogsdiken och biologisk återställning av vattendrag. Sedan 2009 finns dispens för att kunna doserarkalka vattendrag inom Brötarna som är kraftigt försurningspåverkade. I den reviderade skötselplanen kan denna naturvårdsåtgärd ske utan dispens.

Ärendets handläggning

Bakgrunden till beslutet framgår av Länsstyrelsens ärende dnr 231-5468-95.



Reservatet är i det närmaste identiskt med domänreservatet FDR-Z-007 Dalåsen. Detta domänreservat – som före detta Domänverket har inrättat – har vid Domänverkets bolagisering överförts till naturvårdsfonden. I regeringsbeslut (1995-12-21 M95/4758/4 och M95/4836/4) har regeringen förklarat att ”*det ankommer på berörda länsstyrelser att ... besluta om erforderligt förordnande enligt naturvårdslagen*” för detta område.

Länsstyrelsen har i ärendet hört bland annat kommunen, Bergs kommun. Synpunkter har särskilt framförts i fråga om snöskotertrafiken i området. Enligt kommunens uppfattning bör denna fråga lösas samlat för ett avsevärt större område och i särskild ordning. Länsstyrelsen delar denna uppfattning.

I början av 1990-talet föreslog Länsstyrelsen att områdets skog-myrrkomplex skulle tas med i Myrskyddsplan för Sverige, vilket Naturvårdsverket sedan beslutade om 1994 (1009233 Brötarna, Z21).

Beslut om bildande av naturreservatet Brötarna fattades 2002-05-27.

Länsstyrelsen föreslog omkring 2003 att området skulle ingå i Natura 2000-nätverket, både enligt EU:s Art- och Habitatdirektiv (SCI) och Fågeldirektiv (SPA). Såväl Sveriges regering som EU-kommissionen har sedan godkänt detta (Brötarna SE0720215).

Yttrande från remissinstansser

Skogsstyrelsen och Havs och Vatten myndigheten har inget att erinra mot reviderat beslut.

Högåsens skoterklubb har behov av en genomfartsled mot Dalåsbodarna från korset Svenstavik-Arådalen-Dalåsen. Behovet beror på att stugägare av tradition kört den sträckan, det är den kortaste vägen till flera fäboddar, samt att i nära anslutning till Brötarnas reservat ligger även ett ofta använt vindskydd. Sträckan från korset till reservatsgränsen bli ca 600 meter.

Sveriges geologiska undersökning anser att det i områdesbeskrivningen av Brötarna ska framgå att landskapet delvis är utbildat som ett moränbacklandskap, moränbacklandskap kan beskrivas som områden med oregelbundna moränkullar och sänkor där torv oftast bildas, och att det även finns några utdragna moränryggar i isrörelseriktning från nord-nordväst.



Länsstyrelsens kommentar

Tillägg i beslutets föreskrifter, områdets beskrivning och skötselplankarta har gjorts enligt inkomna remissynpunkter.

Föreskrifter

För att uppnå syftet med naturreservatet beslutar Länsstyrelsen med stöd av 7 kap. 5, 6 och 30 §§ miljöbalken samt 3, 21 och 22 §§ förordningen om områdesskydd enligt miljöbalken m. m. att nedan angivna föreskrifter skall gälla i naturreservatet.

Föreskrifterna i A och C nedan skall inte utgöra hinder för förvaltaren att utföra de åtgärder som erfordras för naturreservatets vård och skötsel och som framgår av föreskrifter under B nedan. Allt utfallande virke i samband med förvaltning av naturreservatet tillfaller staten.

Föreskrifterna i A och C nedan skall inte heller utgöra hinder för:

- a) jakt,
- b) underhåll av befintligt jaktorn eller att på samma plats ersätta ett gammalt jaktorn med ett nytt,
- c) att med lättare fordon (<400 kg) på fastmark transportera fällda älgar och björnar, på våtmark får endast lättare bandgående fordon användas (älgrack, järnhäst eller dylikt),
- d) markägare och innehavare av särskild rätt att använda terrängskoter på väl snötäckt mark i samband med tillsyn och annat nyttjande av marken (inklusive vid uttransport av fällt vilt),
- e) att längs områdets skoterleder (se Bilaga 3a skötselplankarta) använda terrängskoter på väl snötäckt mark,
- f) röjning av buskar och mindre träd i syfte att upprätthålla rågångar mellan fastigheter eller upprätthålla befintliga siktgator vid älgpass,
- g) röjning och underhåll av befintliga stigar och vintervägar, fallna träd över stig eller vinterväg får flyttas eller kapas,
- h) underhåll av skogsbilvägar samt
- i) återupptagen skogsbetesdrift eller myrslätter

A. Föreskrifter med stöd av 7 kap. 5 § i miljöbalken om inskränkningar i rätten att använda mark- och vattenområden

Utöver föreskrifter och förbud enligt andra lagar är det förbjudet att inom naturreservatet:



1. uppföra byggnad eller annan anläggning, till exempel vindkraftverk, mast, antenn, luft- eller markledning, bro, spång eller jaktorn,
2. utöka eller förändra befintlig byggnad eller anläggning,
3. sätta upp tavla, plakat, skylt, göra inskrift eller liknande,
4. anordna upplag, utföra fyllning eller tippning, spränga, schakta, borra, gräva, markbereda, utföra någon annan typ av markbearbetning eller bedriva täkt av något slag,
5. anlägga väg, skoterled, uppställningsplats för fordon, eller liknande anläggningar,
6. dika, rensa dike, kulvertera dike, dämna, eller utföra annan åtgärd som påverkar områdets naturgivna hydrologiska förhållande,
7. utföra skogsvårds- eller skogsskötselåtgärder,
8. framföra motordrivet fordon i terräng på barmark,
9. fälla eller skada träd och buskar, samt flytta eller upparbeta stående och liggande döda träd eller delar av träd,
10. införa för området främmande växt- eller djurart samt
11. använda kemiska eller biologiska bekämpningsmedel, tillföra kalk eller andra växtnäringsämnen.

B. Föreskrifter med stöd av 7 kap. 6 § miljöbalken om skyldighet att tåla visst intrång

Markägare och innehavare av särskild rätt till marken förpliktas tåla att följande anordningar utförs och åtgärder vidtas för att tillgodose ändamålet med naturreservatet:

1. Utmärkning av naturreservatets gränser.
2. Uppsättning av informationstavlor i enlighet med fastställd skötselplan. Anordningar utöver de som beskrivits i skötselplanen får utföras efter överenskommelse med fastighetsägaren.
3. Undersökningar av markslag, växt- och djursamhällen och andra naturförhållanden som ett led i uppföljningen av syfte och bevarandemål med naturreservatet. Detta kan exempelvis innebära uppsättning av insektsfällor och insamling av enstaka artexemplar.
4. Biotopvårdande skötselåtgärder som till exempel hydrologisk återställning, borttagning av contortatall och naturvårdsbränning.
5. Kalkning med doserare samt restaurering av vattendragen inom reservatet kan genomföras för den biologiska mångfalden. Detta kan exempelvis innebära etablerande av lekbottnar, utläggning av sten, tillskapande av död ved och återställande av gamla fåror.



C. Ordningsföreskrifter med stöd av 7 kap 30 § miljöbalken om rätten att färdas och vistas samt om ordningen i övrigt inom naturreservatet

Utöver vad som annars gäller i lagar och författningar är det förbjudet att inom naturreservatet:

1. fånga, störa eller skada däggdjur, fåglar, grod- och kräldjur, liksom att skada deras bon och lekplatser eller samla ägg,
2. plocka och samla in arter av olika slag, med undantag av bär och matsvamp,
3. klättra i boträd eller medvetet uppehålla sig närmare rovfågelbo, lya eller gryt än 100 meter,
4. göra åverkan på mark, block, växtlighet, torrträd eller annan död ved,
5. elda, annat än med medhavd ved samt
6. framföra motordrivet fordon i terräng.

Avvägning mot andra intressen

Intresseprövning

Föreskrifterna är anpassade till naturreservatets värden och behovet att tillgodose syftet med skyddet. De är främst avsedda att begränsa skador på mark samt växt- och djurliv. Vid en avvägning mellan enskilda och allmänna intressen i enlighet med 7 kap. 25 § miljöbalken finner Länstyrelsen att föreskrifterna inte går längre än vad som krävs för att syftet med skyddet ska tillgodoses.

Förenlighet med riksintresseområden och översiktsplan

Länstyrelsen bedömer enligt 5§ förordningen (1998:896) om hushållning med mark- och vattenområden m.m. att beslutet om naturreservat är förenligt med hushållningsbestämmelserna i miljöbalkens 3 och 4 kapitel samt att det är förenligt med för området gällande kommunal översiktsplan.

Naturvårdsbränning i området kan tillfälligtvis ha en negativ effekt på rennäringens riksintresse, men Länstyrelsen bedömer att åtgärden på lång sikt är positiv för renbetet. Att skogsmarken skyddas mot avverkning bedöms dessutom ha ett värde för renbetet. Berörd sameby genom Nicklas Johansson, ordförande i Tåssåsens sameby (2012-10-03) ställer sig positiva till naturvårdsbränning.



Skötsel och förvaltning

Med stöd av 3 § förordningen om områdesskydd enligt miljöbalken m.m. fastställer Länsstyrelsen de bevarandemål och riktlinjer som framgår av den till beslutet hörande skötselplanen. Skötselplanen ska ligga till grund för naturreservatets skötsel och ska vid behov revideras. Förvaltare av reservatet ska vara Länsstyrelsen i Jämtlands län.

Hur man överklagar

Beslutet kan överklagas hos regeringen, miljö- och samhällsbyggnadsdepartementet, se bilaga 4.

Övrig information

Annan lagstiftning

Länsstyrelsen upplyser om att verksamheter som kräver dispens eller tillstånd från någon av föreskrifterna i detta beslut, eller i andra fall, ofta förutsätter prövning enligt annan lagstiftning. Exempel på sådan prövning kan vara dispens från strandskyddsbestämmelser, tillstånd till markavvattning eller annan vattenverksamhet, bygglovstillstånd och dispens från terrängkörningsbestämmelser.

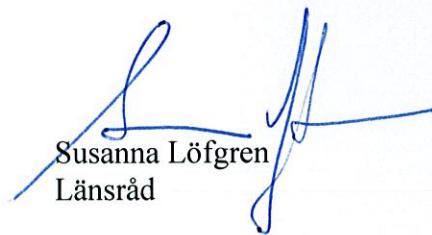
För att bedriva verksamheter eller vidta åtgärder som på ett betydande sätt kan påverka miljön i Brötarna Natura 2000-område krävs tillstånd enligt 7 kap. 28 a § i miljöbalken. Undantag är verksamheter eller åtgärder som är nödvändiga för skötseln och förvaltningen av särskilda bevarandeområden. Länsstyrelsen får lämna tillstånd endast om villkoren i 7 kap. 28 b § miljöbalken är uppfyllda, eller om regeringen har gett sin tillåtelse och villkoren i 7 kap. 29 § miljöbalken är uppfyllda.

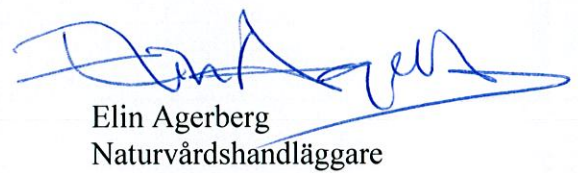


Brand

Spontana bränder kan tillåtas inom naturreservatets gränser i enlighet med Länsstyrelsens Brand- och bränningsstrategi.

Beslut i detta ärende har fattats av länsråd Susanna Löfgren efter föredragning av naturvårdshandläggare Elin Agerberg. I den slutliga handläggningen deltog även biträdande länsråd Bengt-Åke Strömquist och Naturvårdsenhetschef Helena Eriksson.


Susanna Löfgren
Länsråd

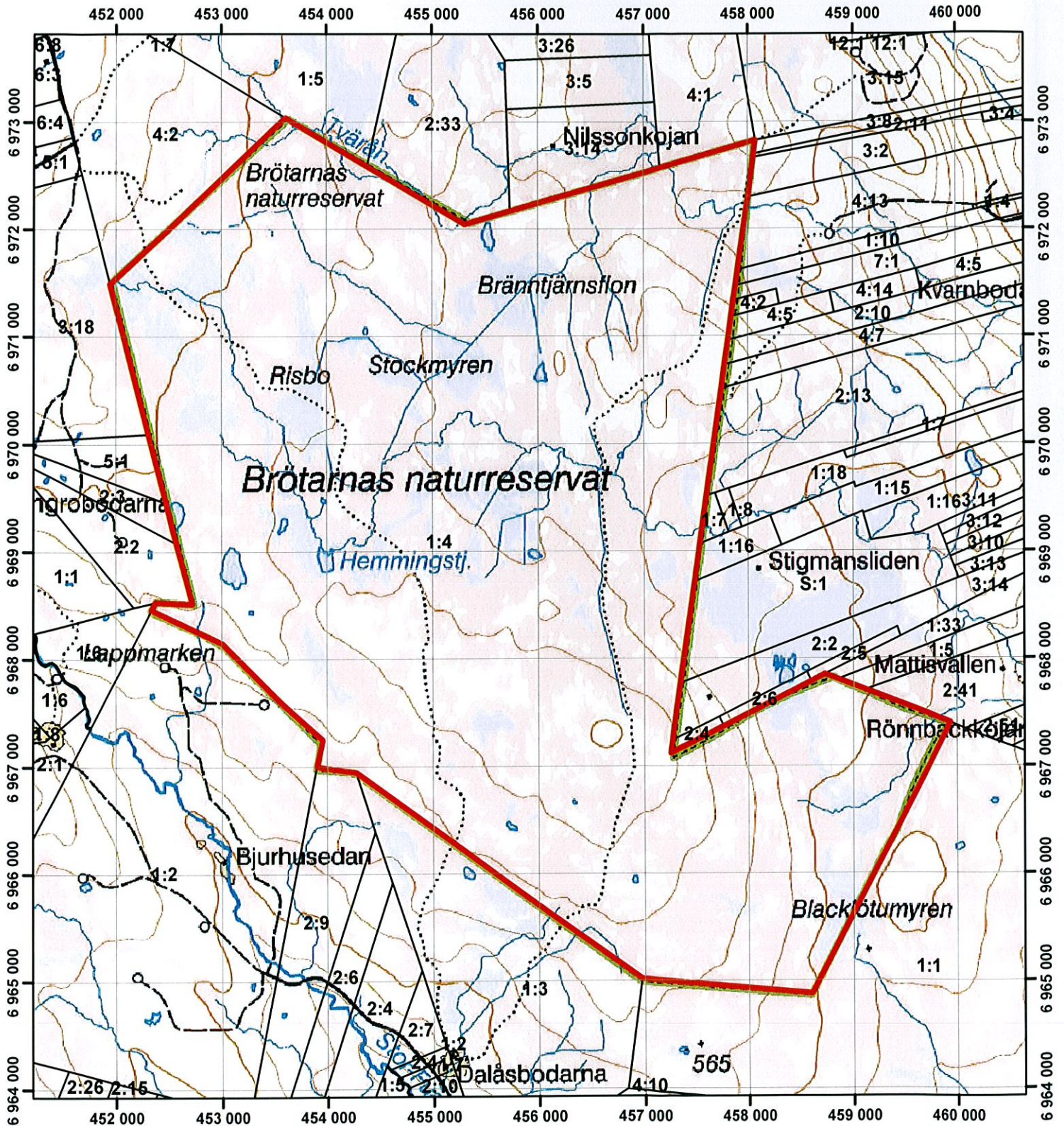

Elin Agerberg
Naturvårdshandläggare

Bilagor


1. Beslutskarta
2. Översiktskarta
3. Skötselplan
- 3a. Skötselplankarta
- 3b. Karta Natura 2000-naturtyper
4. Hur man överklagar



Brötarna naturreservat Beslutskarta



Teckenförklaring

 Brötarna naturreservat

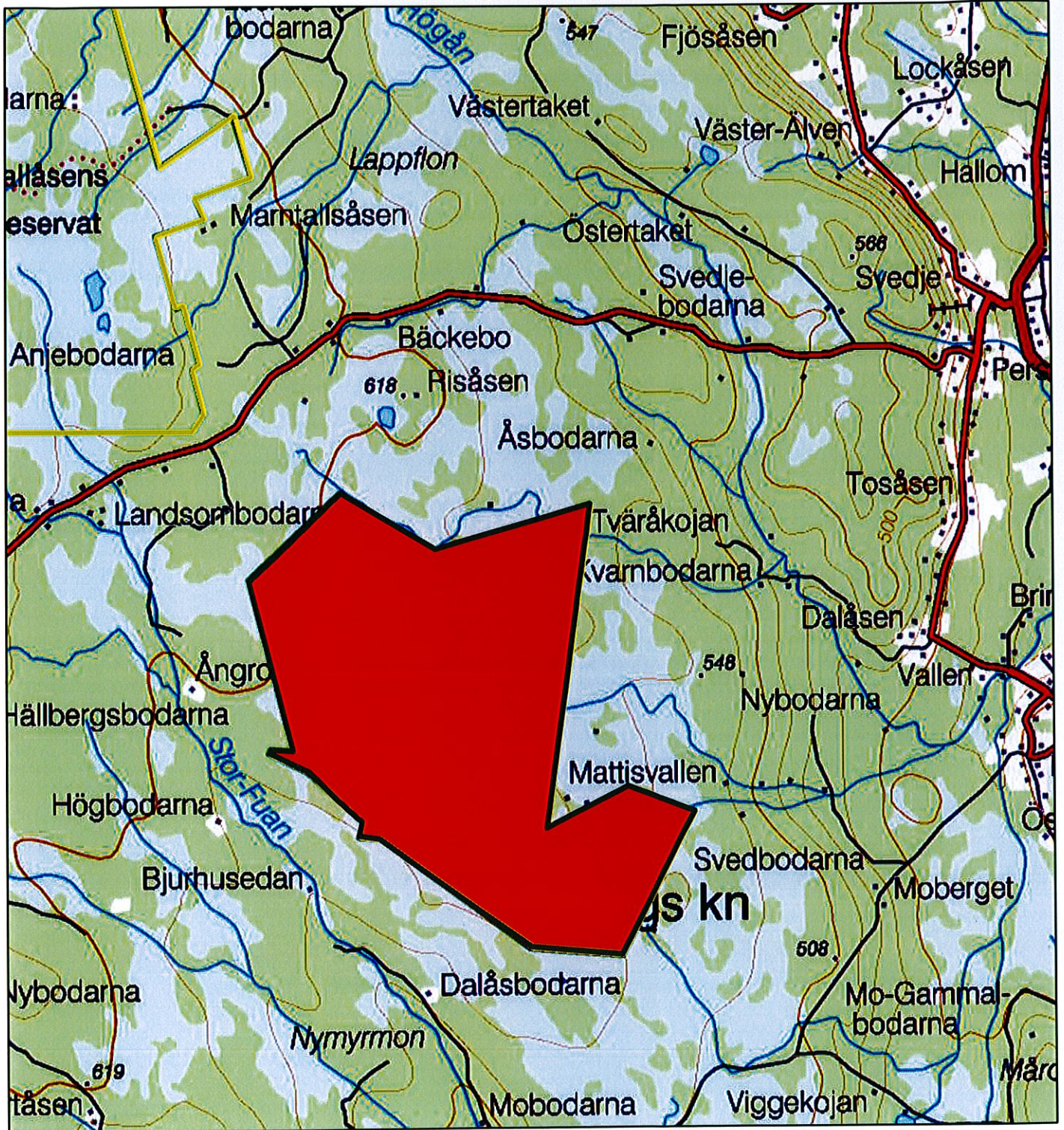
0 500 1 000 2 000 m

Skala 1:50 000







Brötarna naturreservat Översiktskarta



Teckenförklaring

-  Brötarna naturreservat
-  Naturreservat

0 1 000 2 000 4 000 m

Skala 1:100 000





Reviderad skötselplan för Brötarna naturreservat

Innehållsförteckning

BESKRIVNINGSDDEL	2
Syfte.....	2
Beskrivning av naturreservatet	2
Administrativa data	2
Områdesbeskrivning.....	3
Prioriterade bevarandevärden	5
Natura 2000	5
Åtgärdsprogram för hotade arter eller livsmiljöer (ÅGP)	6
PLANDEL.....	8
Skötsel och förvaltning av naturreservatets natur- och kulturvärden	8
Skötselområde A - Brandpräglade fastmarksholmar med intilliggande myrkantzoner, 1220 hektar	8
Skötselområde B - Fastmarksholmar med plantering av contortatall, 33hektar.....	9
Skötselområde C - Anlagda diken, 24 kilometer.....	9
Skötselområde D - Våtmarkskomplex (våtmark, sjöar och vattendrag), 2371 hektar.....	10
Skötsel och förvaltning av naturreservatets friluftslivsvärden	11
Utmärkning av naturreservatets gräns	11
Sammanfattning och prioritering av planerade skötselåtgärder	11
Övriga uppgifter	12
Uppföljning	12
Tillsyn.....	12
Finansiering av naturvårdsförvaltningen	12
Källförteckning.....	12

BESKRIVNINGSDDEL

Syfte

Syftet med naturreservatet är att bevara, utveckla och till viss del återställa två olika naturmiljöer med mycket höga naturvärden:

Skog-myrrkomplex där särskilt myrmarken hyser mycket höga botaniska och ornitologiska naturvärden. Skogsmarken i komplexet består huvudsakligen av brandpräglad tallskog.

Värdefulla företeelser och strukturer som särskilt ska beaktas är:

- Naturlig hydrologi.
- Intern beståndsdynamik, inklusive kontinuitet av gamla träd och död ved.
- Skogsbrand som resulterar i brandskadade och döda träd samt glesare trädsnitt och tunnare humusskikt.

Värdefulla artgrupper är häckande skogs- och våtmarksfåglar.

Syftet nås främst genom fri utveckling i kombination med naturvårdsbränning i brandpräglade områden. Även engångsåtgärder som till exempel återställning av hydrologi i skogs- och våtmark samt bortröjning av contortatall utförs för att uppnå syftet. Alla exploaterande verksamheter undviks.

Syftet är samtidigt att uppfylla de åtaganden som följer av att området är utpekad att ingå i det europeiska nätverket av skyddade områden, Natura 2000, både enligt Art- och habitatdirektivet och enligt Fågeldirektivet.

Vidare är syftet med naturreservatet att bevara, utveckla och tillgängliggöra området för naturupplevelser och friluftsliv, samt ge möjlighet till vetenskaplig forskning. Friluftslivet kanaliseras vid behov.

Beskrivning av naturreservatet

Administrativa data

Namn	Brötarna
Län	Jämtland
Kommun	Berg
Fastigheter	Dalås 1:4 (tidigare Blacklötarna 1:2, Dalås 1:1 och Ångron 4:1)
Markägare	Staten via Naturvårdsverket.
Areal	3623 hektar
Natura 2000	SE0720215
Förvaltare	Länsstyrelsen i Jämtlands län



Ingående naturtyper

Naturtyper enligt KNAS ¹	Areal (ha)	Naturtyper enligt BIDOS ²	Areal (ha)
Tallskog	37,2	Aapamyror (7298-7318)	2401,4
Barrblandskog	23,9	varav Öppna mossar och kärr (7298, 7140, 7141, 7142)	120,59
Barrsumpskog	31,3	varav Dystrofa sjöar och småvatten (7301, 3160)	0,71
Lövblandad barrskog	606,7	varav Källor och källkärr (7309, 7160)	1,21
Triviallövskog	103,9	varav Skogsbevuxen myr (7318)	40,58
Lövsumpskog	8,6		
Hygge till yngre skog	35	Västlig taiga (9007-9016)	1099,4
Skogliga impediment	327,6	varav Obestämd sumpbarrskog (9007)	41,28
Sumpskogsimpediment	52,8	varav Blandskog (9016)	15,06
Våtmark	2363,5		
Övrig öppen mark	4,9	Skogsbevuxen myr (9740)	5,77
Sötvatten	27,7	Ickenatura-skog (9900)	34,37

¹ Data från "Kontinuerlig naturtypskartering i skyddade områden" (KNAS), Metria. Uttag från databas 2012-07-24.

² Data från "Basinventering av Natura N2000 och skyddade områden" (BIDOS), Naturvårdsverket. Kodnummer för respektive naturtyp anges inom parentes. Uttag från databas 2012-04-27. Registrerade naturtyper och arealer kan förändras allt eftersom kunskapen om området ökar. Kontakta Länsstyrelsen för aktuella uppgifter.

Områdesbeskrivning

Naturreservatet Brötarna omfattar 3623 hektar varav 2363 ha våtmark. Brötarna är beläget cirka 20 kilometer nordväst om Svenstavik, i socknarna Berg och Myssjö, i Bergs kommun. Området utgörs av en höjtplatå med små höjdskillnader, knappt 600 meter över havet. Berggrunden utgörs av finnsäterskiffer, flatruetskiffer, amfibolit och långåsandsten. Jordarterna på fastmarkerna är moiga och grusiga moräner. Landskapet är delvis utbildat som ett moränbacklandskap, det vill säga områden med oregelbundna moränkullar och sänkor där torv oftast bildas. Det finns även några utdragna moränryggar från nord-nordväst.

Brötarna är ett mångformigt myrkomplex som är rikt på fastmarksholmar med naturskog och med ett inslag av ett fåtal mindre sjöar. Mosaikblandmyr, svagt väld mosse, topogena och soligena kärr ingår också i komplexet. På myrarna finns ett glest bestånd av martallar och torrakor.

Genom naturreservatet rinner Hemmingsån, tidigare känd som ett bra harr- och öringvatten. Även Tvärån har större delen av sitt källflöde i Brötarnas naturreservat. Båda vattendragen är starkt påverkade av försurning, har tappat mycket av sina kvalitéer som fina fiskevatten och uppnår därtill ej god ekologisk status enligt vattenförvaltningsförordningen (2004:660). Idag bedrivs kalkning genom två kalkdoserare inom reservatet. Andelen vatten är ca 28 hektar.



Inom reservatet har omfattande dikningar utförts med en sammanlagd längd om cirka 25 kilometer. Dikena är 0,5-2,0 meter breda och upp till 2,0 meter djupa. Torvmäktigheten varierar mellan 1 och 2 meter och det är mineraljord i botten på dikena.

Fågellivet är rikt med flera vadararter och rovfåglar.

Våtmark

De mest skyddsvärda myrpartierna är välutbildade strängflarckkärr och blandmyrar, *aapamyr*. Myrarna och tjärnarna är av stort värde för fågellivet med ett stort antal häckande arter, varav många är listade i EU:s Fågeldirektiv (Tabell 4) och/eller är rödlistade (Gärdenfors m.fl. 2010) (Tabell 1). Som exempel kan nämnas smålom (*Gavia stellata*), svarthakedopping (*Podiceps auritus*), grönbena (*Tringa glareola*) och smalnäbbad simsnäppa (*Phalaropus lobatus*).

De trädklädda delarna av våtmarkerna hyser ofta gamla och senvuxna tallar och ibland även ganska rikligt med talltorrakor. Sällsynt på torrakorna växer varglav (*Letharia vulpina*).

Så gott som hela området ingår i Våtmarksinventeringen (Objekt 18E3D01, 18E5C01) (Länstyrelsen i Jämtlands län 2002) där det har fått naturvärdesklass 1, vilket betyder att området har mycket höga naturvärden. Brötarna finns också med i Myrskyddsplan för Sverige (Naturvårdsverket 1994) (1009233 Brötarna (Z21)) där sträng-flarckkärrret och det topogena kärret anses höra till de mest värdefulla delarna. De är därtill de högst klassade i regionen och har därför stort representativt värde.

Området är mycket rikt på naturvårdsintressanta arter.

Tabell 1. Exempel på rödlistade arter inom området.

Latinskt namn	Svenskt namn	Hotkategori*
<i>Letharia vulpina</i>	Varglav	NT
<i>Lynx lynx</i>	Lodjur	VU
<i>Gulo gulo</i>	Järv	EN
<i>Asio flammeus</i>	Jorduggla	NT
<i>Circus cyaneus</i>	Blå kärnhök	VU
<i>Gavia stellata</i>	Smålom	NT
<i>Philomachus pugnax</i>	Brushane	VU
<i>Podiceps auritus</i>	Svarthakedopping	VU

Förkortningar för den svenska rödlistans olika hotkategorier enligt Artdatabanken 2010:
NT = nära hotad, VU = sårbar, EN = starkt hotad,

Skogsmark

Fastmarksholmarna är bevuxna med brandpräglad barrblandskog av skiftande ålder med små eller inga synliga ingrepp. Tallar i åldern 400-500 år torde förekomma.



Kulturhistoria och tidigare markanvändning

Naturreservatet Brötarna, tidigare Dalåsens domänreservat, har ägts av staten sedan 1800-talet. Inom reservatet har dikningar om sammanlagt 25 kilometer utförts i syfte dels att dränera markerna för att möjliggöra kolonisation (*kolonatdiken*) och skogsbruk, dels för att leda om vattnet från Hemmingsån till Stockbäcken för vidare överföring av vattnet till Tvärån och till kraftverket som då fanns i Högån. Vid dikesrestaurering kommer dock en del av det dike som leder vattnet från Hemmingsån till Tvärån att bevaras som ett historiskt monument.

Tre mindre områden längs reservatets västra och sydvästra gräns har avverkats på 1980-talet och planterats med contortatall. I området finns även spår av forna tiders bränder.

Det går en del gamla fåbodstigar genom reservatet liksom ett par särskilt markerade skoterleder. Det finns även en idag omarkerad led som går mot Dalåsbodarna.

Brötarna har använts av folket i bygden för fiske, flottning av timmer och för vattenkraft samt utnyttjande av myrormalm.

Rennäring

Hela området med undantag för den sydöstra delen (Blacklötarna, 546 hektar) är åretruntmark för renbete.

Prioriterade bevarandevärden

Naturreservatet är stort och varierande och hyser många olika bevarandevärden. De prioriterade bevarandevärdena listas nedan.

- Välutbildade strängflarckärr och blandmyrar i ett stort och mångformigt myrkomplex med inslag av ett fåtal mindre sjöar och tjärnar samt förekomster av häckande och rastande våtmarksfåglar.
- Brandpräglade fastmarksholmar med gamla brandskadade träd, torrakor och lågor i olika nedbrytningsstadier.

Natura 2000

Naturreservatet är utpekad att ingå i det europeiska nätverket av skyddade områden, Natura 2000, både enligt Art- och habitatdirektivet (SCI) och enligt Fågeldirektivet (SPA). I Tabell 2-4 nedan redovisas de förekommande naturtyper och arter som är registrerade i Natura 2000-nätverket och som Sverige därigenom förbundit sig att bevara inom detta område. Naturtyper och arealer nedan är hämtade från BIDOS den 27 april 2012. Registrerade naturtyper och arealer kan förändras allt eftersom kunskapen om området ökar. Kontakta Länsstyrelsen för aktuella uppgifter.

Tabell 2. Ingående naturtyper enligt EU:s Art- och habitatdirektiv för Natura 2000.

Kod	Naturtyp	Areal (ha)
	<i>Myrhabitat</i>	



*7310	Aapamyrar	2401,4
7140	Öppna mossar och kärr	66,45
7160	Källor och källkärr	1,05
	Skogshabitat	
*9010	Västlig taiga	1043,05
91D0	Skogsbevuxen myr	5,77

* Prioriterad naturtyp enligt EU:s Art- och habitatdirektiv.

Tabell 3. Ingående arter enligt EU:s Art- och habitatdirektiv för Natura 2000.

Kod	Art
1361	Lodjur <i>Lynx lynx</i>
*1912	Järv <i>Gulo gulo</i>

* Prioriterad art enligt EU:s Art- och habitatdirektiv.

Tabell 4. Ingående fågelarter enligt EU:s Fågeldirektiv för Natura 2000.

Kod	Art
A001	Smålom <i>Gavia stellata</i>
A007	Svarthakedopping <i>Podiceps auritus</i>
A038	Sångsvan <i>Cygnus cygnus</i>
A082	Blå kärrhöök <i>Circus cyaneus</i>
A098	Stenfalk <i>Falco columbarius</i>
A104	Järpe <i>Bonasia bonasia</i>
A108	Tjäder <i>Tetrao urogallus</i>
A127	Trana <i>Grus grus</i>
A140	Ljungpipare <i>Pluvialis apricaria</i>
A151	Brushane <i>Philomachus pugnax</i>
A156	Grönbena <i>Tringa glareola</i>
A170	Smalnäbbad simsnäppa <i>Phalaropus lobatus</i>
A194	Silvertärna <i>Sterna paradisaea</i>
A222	Jorduggla <i>Asio flammeus</i>
A223	Pärluggla <i>Aegolius funereus</i>
A272	Blåhake <i>Luscinia svecica</i>
A409	Orre <i>Tetra tetrix tetrix</i>

Åtgärdsprogram för hotade arter eller livsmiljöer (ÅGP)

Vid förvaltningen av naturreservatet ska särskild hänsyn tas till av Naturvårdsverket fastställda åtgärdsprogram för hotade arter eller livsmiljöer (Tabell 5). Dessa åtgärdsprogram är beaktade i de åtgärder som anges för naturreservatet i denna skötselplan. Det finns även åtgärdsprogram för hotade arter eller naturtyper som fortfarande är under framtagande. Prioriterade åtgärder i kommande program ska kunna utföras i naturreservatet, även om de inte behandlas i denna skötselplan. Detta under förutsättning att åtgärderna inte bryter mot naturreservatets syfte.



Tabell 5. Åtgärdsprogram för hotade arter eller naturtyper som är särskilt viktiga för förvaltningen.

Åtgärdsprogram	Fastställt	Kommentar
Arter		
Lodjur <i>Lynx lynx</i> (1361)	Ja	
Järv <i>Gulo gulo</i> (1912)	Ja	
Skogsmark		
Brandinsekter i boreal skog	Ja	Troligen förekommer ingen av de berörda arterna i naturreservatet nu. Då viss areal skogsmark inom naturreservatet kommer att naturvårdsbrännas bör detta åtgärdsprogram ändå beaktas.



PLANDEL

Skötsel och förvaltning av naturreservatets natur- och kulturvärden

Naturreservatet delas in i fyra skötselområden (A-D) där den långsiktiga förvaltningen av områdets våtmarks- respektive skogliga naturvärden skiljer sig åt.

A – Omfattar totalt 410 fastmarksholmar med inslag av brandpräglad naturskog, 1220 hektar. Naturvårdsbränning ska ske efter upprättad brandplan.

B – Omfattar totalt sex fastmarksholmar (B1-B6), totalt 33 hektar, som efter avverkning på 1980-talet har planterats med *Pinus contorta*. Naturvårdsbränning föregås här av röjning alternativt avverkning, beroende på trädens storlek.

C – Anlagda diken, totalt 24 kilometer, som pluggas och hydrologin återställs.

D – Våtmarkskomplex (våtmark, sjöar och vattendrag). Våtmarkerna, totalt 2371 hektar, lämnas för fri utveckling tills vidare. Sjöar och vattendrag, totalt 20,9 hektar, fortsatt kalkning av Hemmingsån för att restaurera biologiska värden.

A Skötselområde A - Fastmarksholmar med intilliggande myrkantzoner, 1220 hektar

Fastmarksholmar, omgivna av olika kategorier våtmark, bevuxna med barrblandskog av skiftande ålder med små eller inga synliga ingrepp, ofta gamla och senvuxna tallar och ibland även ganska rikligt med talltorrakor. Sällsynt på torrakorna växer varglav (*Letharia vulpina*). Tallar i åldern 400-500 år torde förekomma.

Bevarandemål

Skötselområdet ska bestå av naturskogsartad barrskog. Skötselområdets struktur och sammansättning ska vara tydligt präglad av brand och branden ska ha en roll i områdets fortsatta utveckling. I perioder efter brand/bränning är delområden öppna och präglade av betydande mängder död ved. I senare stadier efter brand är områdena mer slutna. Det ska finnas rikliga och ej minskande förekomster av för naturtypen typiska arter främst inom artgrupperna vedsvampar, vedlevande insekter och hackspettar.

Delar av området ska på sikt utgöra skogsklädda skyddszoner/kantzoner mot våtmarkskomplexet där inga markskador påverkar vatten- eller slamtransport till intilliggande våtmark. Skyddszonen ska utgöras av äldre brandpräglad skog utan inslag av främmande trädslag.

Målarealer för skötselområdets naturtyper (enligt BIDOS).

Kod	Naturtyp	Areal år 2012 (ha)	Målareal (ha)
9010	Taiga	1099,4	1099,4
91D0	Skogsbevuxen myr	5,8	5,8



7310	Aapamyran	114,4	114,4
------	-----------	-------	-------

Skötselåtgärder

- Upprätta en detaljerad brandplan, därefter naturvårdsbränning enligt brandplanen.

Skötselområde B – Fastmarksholmar med ungskog av contortatall, 33 hektar

Skötselområdet utgör fastmarksholmar med contorta. Plantering skedde efter en avverkning på 1980-talet. Efter att contortan har avvecklats genom röjning alternativt avverkning bränns skötselområdet i samband med naturvårdsbränning i skötselområde A1.

Område B1 är 12,2 hektar.

Område B2 är 11,3 hektar.

Område B3 är 5,3 hektar.

Område B4 är 1 hektar.

Område B5 är 1,4 hektar.

Område B6 är 1,5 hektar.

Bevarandemål

Se Skötselområde A.

Målarealer för skötselområdets naturtyper (enligt BIDOS).

Kod	Naturtyp	Areal år 2012 (ha)	Målareal (ha)
9010	Taiga	0	32,7
9900	Ickenatura-skog (ungskog/kalyta)	32,7	0

Skötselåtgärder

- Avverkning alternativt röjning av contortan. Om behov finns röjs området efter ca fem år.
- Efter att contortan har avvecklats genom avverkning alternativt röjning bränns skötselområdet i samband med naturvårdsbränning i skötselområde A.

Restaureringen av skötselområde B i syfte att nå uppsatta bevarande mål måste ske på mycket lång sikt.

Skötselområde C – Anlagda diken, 24 kilometer

Den av dikning påverkade hydrologin ska återställas och igenväxningsvegetationen röjas bort. De utdikade strängflarkmyren återställs genom pluggning. Pluggen läggs så att strukturen med strängar och flarkar återställs. Material transporteras ut till dikena.



Ovan nämnda åtgärder ingår som delmoment i EU-projektet Life to ad(d)mire och beskrivs närmare i den arbetsplan som tagits fram för området. Vid behov ska åtgärderna för återställning av hydrologin kunna förbättras/underhållas även efter Life-projektets slut.

Skötselåtgärder

- Igenläggning av diken för återställande av hydrologin.
- Röjning av igenväxningsvegetation.

Efter fullständig restaurering övergår skötselområde C i Skötselområde D och lämnas till fri utveckling.

Skötselområde D – Våtmarkskomplex (våtmark, sjöar och vattendrag), 2371 hektar

De mest skyddsvärda myrpartierna är välutbildade strängflarkkärr och blandmyrar, *aapamyrr*. Myrarna och tjärnarna är av stort värde för fågellivet med ett stort antal häckande arter, varav många är listade i EU:s Fågeldirektiv (tabell 4) och/eller är rödlistade (tabell 1). Som exempel kan nämnas smålom (*Gavia stellata*), svarthakedopping (*Podiceps auritus*), grönbena (*Tringa glareola*) och smalnäbbad simsnäppa (*Phalaropus lobatus*). Hemmingsån och Hemmingstjärn har tidigare hyst goda populationer med öring och harr.

Bevarandemål våtmark

Våtmarken ska ha en naturlig hydrologi och vara fria från körskador. De ska ha rika och ej minskande förekomster av för naturtyperna typiska arter, främst bland de våtmarkshäckande fåglarna. Gynnsamt tillstånd ska råda för områdets arter, inklusive dess livsmiljöer, vilka ingår i Natura 2000-nätverket.

Bevarandemål sjöar och vattendrag

Inom reservatet liggande vattendrag och sjöar ska ha en naturlig flödesregim och hydromorfologi samt en vattenkemi som motsvarar förindustriell nivå. De arter som missgynnats av antropogen påverkan ska få tillbaka sin tidigare utbredning.

Målarealer för skötselområdets naturtyper (enligt BIDOS).

Kod	Naturtyp	Areal år 2012 (ha)	Målareal (ha)
7310	Aapamyrrar	2283,6	2283,6
7140	Öppna mossor och kärr	66,5	66,5
3160	Sjöar och vattendrag	18,2	18,2
3260	Vattendrag med flytbladsvegetation eller akvatiska mossor	2,7	2,7

Skötselåtgärder

- Fri utveckling av våtmarkerna.
- Fortsatt kalkning av Hemmingsån genom de idag befintliga doserarna i reservatet och återställande av lekbottnar för fisk och substrat för bottenfauna. Återställning av



Hemmingstjärns vattennivå och hydrologi genom restaurering av utloppet till Hemmingsån.

Skötsel och förvaltning av naturreservatets friluftslivsvärden

Det går några gamla fäbodstigar och ett par särskilt upplåtna skoterleder genom naturreservatet. Där dessa stigar/leder korsar naturreservatets gräns finns informationstavlor uppsatta, se bilaga 3a. Från korset Svenstavik-Arådalen-Dalåsen är det många som kör mot Dalåsbodarna. Denna sträcka, ca 600 meter leder bland annat till ett vindskydd beläget strax utanför naturreservatgränsen.

Bevarandemål

Det ska vara lätt både att hitta och att ta sig till naturreservatet. Vid de två nordligaste ingångarna till naturreservatet ska det finnas god information om natur- och kulturvärden, samt information om de bestämmelser som gäller för naturreservatet. Vid övriga angivna platser, se bilaga 3a, ska det finnas information om de bestämmelser som gäller för naturreservatet.

Skötselåtgärder

- Kontinuerligt underhåll av leder/stigar.
- Vid behov utförs underhåll av befintliga friluftslivsanordningar.

Utmärkning av naturreservatets gräns

Naturreservatet ska utmärkas i fält enligt svensk standard och enligt Naturvårdsverkets anvisningar.

Sammanfattning och prioritering av planerade skötselåtgärder

Skötselområde	Skötselåtgärder	Prio
Hela naturreservatet	Markering av naturreservatets gränser	1
A	Naturvårdsbränning	1
B1-B6	Röjning/avverkning av planterad contortatall <i>Pinus contorta</i>	1
C	Igenläggning av diken samt röjning av igenväxningsvegetation	1
D	Fri utveckling	1
Friluftsliv	Röjning och uppmärkning av leder/stigar	1
Friluftsliv	Röjning och uppmärkning av leder/stigar	2

Utöver ovan listade prioriterade skötselåtgärder ska det inom området vara möjligt att:

- Röja eller gallra av naturvårdsskäl i ungskogar uppkomna efter avverkning.
- Märka upp gamla och nya stigar och anlägga eld-/rastplats.

Övriga uppgifter

Uppföljning

En uppföljning av beskrivna bevarandemål ska ske för varje skötselområde för bedömning av områdets bevarandetillstånd. Uppföljningsarbetet anges och utförs av Länsstyrelsen eller av denne enligt skrivna avtal utsedd uppdragstagare. Resultat från kommande uppföljning av bevarandestatusen kan eventuellt påkalla en revidering av skötselplan och målindikatorer. Målindikatorer för uppföljning av bevarandemålen för naturreservatets skötselområden anges i ett särskilt dokument kallat uppföljningsplan och beslutas om separat.

Tillsyn

Länsstyrelsen ansvarar för fortlöpande tillsyn av att naturreservatets föreskrifter efterlevs.

Finansiering av naturvårdsförvaltningen

Naturvårdsförvaltningen bekostas av Naturvårdsveket genom skötselanslag för biotopvårdande åtgärder, utmärkning av reservatets gränser, områdestillsyn samt löpande underhåll.

Källförteckning

I handläggningen av detta ärende har förutom undertecknade även naturvårdshandläggare Lisa Öberg, projektledare Life to ad(d)mire Lisa Tenning, naturvårdshandläggare Anders Davidsson och vattenhandläggare Pierre Samuelsson deltagit.

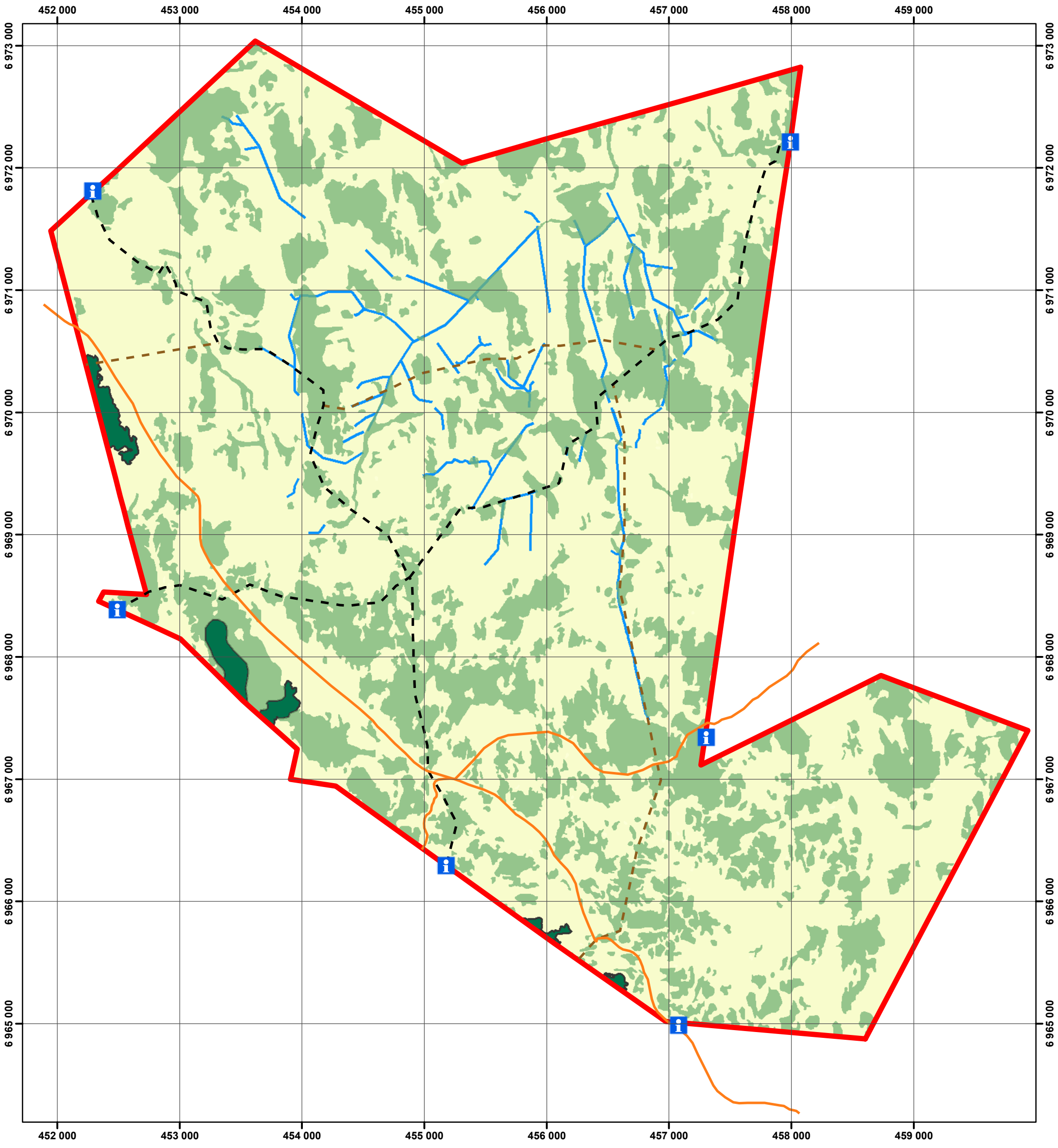
Tryckta källor

Gärdenfors, U. et al. 2010. Rödlistade arter i Sverige 2010. ArtDatabanken, SLU.
Länsstyrelsen i Jämtlands län 2002. Våtmarker i Jämtlands Län, del 3. Objekt 1 Objekt 18E3D01, 18E5C01. Natur i Jämtlands län 2002:2.

Källor på internet

Länsstyrelsen i Jämtlands län 2005. Bevarandeplan för Natura 2000-området Brötarna.
http://www.lansstyrelsen.se/jamtland/SiteCollectionDocuments/sv/djur-och-natur/skyddad-natur/natura-2000/Brotarna_SE0720215_bp4.pdf. 2012-11-12.
Länsstyrelsen i Jämtlands län 2010. <http://www.lansstyrelsen.se/jamtland/Sv/djur-och-natur/skyddad-natur/life-to-addmire/jamtland/brotarna/Pages/default.aspx>. 2012-11-12.
Naturvårdsverket 2007. Myrskyddsplan för Sverige. Objekt i Jämtlands län. Särtryck ur Myrskyddsplan för Sverige, delrapport: Objekt i Norrland. Rapport 5669 – April 2007.
http://www.naturvardsverket.se/Documents/publikationer/620-5669-7_z_lan.pdf 2012-11-12.

Brötarna naturreservat Skötselplankarta



Teckenförklaring

- | | | | |
|--|---------------------|---|------------------------|
|  | Informationsskyltar |  | Brötarna naturreservat |
|  | Skoterled |  | Skötselområde A |
|  | Stig prioritet 1 |  | Skötselområde B |
|  | Stig prioritet 2 |  | Skötselområde C |
| | |  | Skötselområde D |

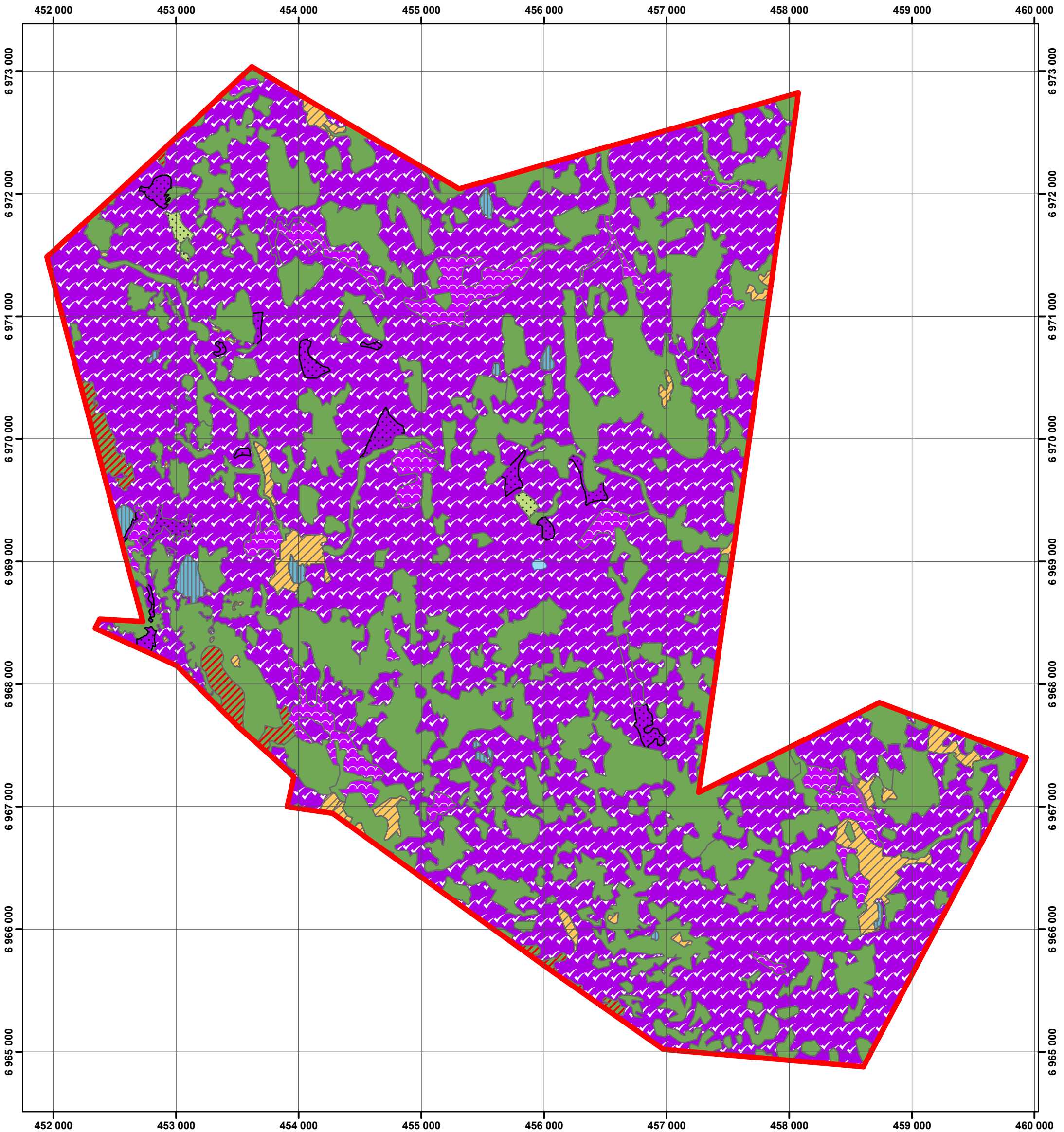
0 250 500 1 000 m




Skala (A3) 1:30 000




Brötarna naturreservat Natura 2000-naturtyper



Teckenförklaring


 Brötarna naturreservat

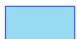
Natura 2000-naturtyper

 3160 - Dystrofa sjöar och småvatten

 7160 - Källor och källkärr


 7140 - Öppna mossar och kärr


 7300 - Aapamyror - Öppna mossor och kärr

 7301 - Aapamyror - Dystrofa sjöar och småvatten


 7309 - Aapamyror - Källor och källkärr


 7310 - Aapamyror - Fattiga till intermediära strängflarkkärr och blandmyror

 7318 - Aapamyror - Skogsbevuxen myr

 9010 - Västlig taiga

 91D0 - Skogsbevuxen myr

 Icke Natura: Skog

 Icke Natura: Åker-/Myrholme

0 250 500 1 000 m



Skala (A3) 1:30 000





Bilaga 4.

F2

HUR MAN ÖVERKLAGAR TILL REGERINGEN,

_____departementet

Om Ni är missnöjd med länsstyrelsens beslut kan Ni överklaga hos regeringen.

Det gör Ni genom att i brev

- tala om vilket beslut Ni överklagar, t.ex. genom att ange ärendets diarienummer
- redogöra för dels varför Ni anser att länsstyrelsens beslut är felaktigt, dels hur Ni anser att beslutet skall ändras.

Ni skall underteckna brevet, förtydliga namnteckningen och uppge adress och telefonnummer.

Om Ni har handlingar eller annat som Ni vill åberopa till stöd för Er ståndpunkt så bör Ni skicka med det.

Överklagandet skall lämnas/skickas till länsstyrelsen, se adress nedan. Om inte länsstyrelsen ändrar sitt beslut kommer överklagandet och handlingarna i ärendet att skickas till regeringen.

Länsstyrelsen måste ha fått Ert överklagande inom tre veckor från den dag meddelande om beslutet var infört i ortstidning. I annat fall kan Ert överklagande inte prövas.

Om Ni behöver veta mer om hur Ni skall gå till väga, så kan Ni vända Er till länsstyrelsen, telefonnummer 010-225 30 00

Länsstyrelsens postadress:

Länsstyrelsen i Jämtlands län
831 86 Östersund