



Beslut

Datum
2013-02-18

Dnr (anges vid skriftväxling)
511-7003-11

Enligt sändlista

Beslut för bildande av Stensundets naturreservat

Uppgifter om naturreservatet

Namn:	Stensundet
Län:	Jämtland
Kommun:	Östersund
Väggkarta:	152 Östersund
Lägesbeskrivning:	Cirka 3 kilometer öster om Handog på norra sidan om Indalsälven
Centrum-koordinater:	RT 90: X:7022401 Y:1463251 Sweref 99 TM: X:7020011 Y: 503612
Markägare:	Staten via Naturvårdsverket (Handog 4:24) samt enskilda markägare.
Areal:	421 hektar
Sitekod Natura 2000:	SE0720420
Förvaltare:	Länsstyrelsen Jämtlands län





Innehållsförteckning

Länsstyrelsens beslut	3
Syfte.....	3
Beskrivning av naturreservatet	4
Områdesbeskrivning.....	4
Prioriterade bevarandevärden	4
Planeringsbakgrund	5
Natura 2000	5
Riksintressen	5
Kommunal översiktsplan med mera	5
Naturvärdesinventeringar	6
Skäl till beslut	7
Ärendets handläggning.....	8
Föreskrifter.....	9
Avvägning mot andra intressen.....	11
Intresseprövning	11
Förenlighet med riksintresseområden och översiktsplan.....	11
Skötsel och förvaltning	12
Kungörelse.....	12
Övrig information	12
Annan lagstiftning	12
Brand	13
Bilagor.....	14
Sändlista, med bilagor	14

Länstyrelsens beslut

Länstyrelsen beslutar med stöd av 7 kap. 4 § miljöbalken (1998:808) att förklara det område som avgränsas med heldragen linje på bifogad karta (bilaga 1) som naturreservat, att särskilt skyddas och skötas för att bevara och ge möjlighet till utveckling av biologisk mångfald och för att tillgodose behov av områden för friluftslivet. Reservatet har den avgränsning som slutligen utmärks i fält.

Naturreservatets namn skall vara **Stensundet**

Syfte

Syftet med Stensundets naturreservat är att bevara, utveckla och till viss del återställa två olika naturmiljöer med mycket höga naturvärden:

- Skog-myrkomplex där särskilt våtmarken med dess stora areal rikkärr hyser mycket höga botaniska och ornitologiska naturvärden. Skogsmarken i komplexet består huvudsakligen av brandpräglad tallskog.
- Kalkbarrskog med mycket höga naturvärden knutna till kalkrik jordmån och skoglig kontinuitet.

Värdefulla företeelser och strukturer som särskilt ska beaktas är:

- Naturlig hydrologi.
- Intern beståndsdynamik, inklusive kontinuitet av gamla träd och död ved.
- Skogsbrand som resulterar i brandskadade och döda träd samt glesare trädsnitt och tunnare humusskikt.
- Solbelyst kalkrik mark med kontinuerlig förekomst av gamla tallar.

Värdefulla artgrupper som särskilt ska beaktas är:

- Vedlevande kryptogamer och insekter.
- Kalkgynnade svampar, kärlväxter, insekter och snäckor.
- Häckande skogs- och våtmarksfåglar.

Syftet nås främst genom fri utveckling och genom naturvårdsbränning i brandpräglade områden. Även engångsåtgärder i form av återställning av hydrologi i skogs- och våtmark samt bortröjning av contortatall utförs för att uppnå syftet.



Syftet är samtidigt att uppfylla de åtaganden som följer av att området är utpekad att ingå i det europeiska nätverket av skyddade områden, Natura 2000, både enligt Art- och habitatdirektivet och enligt Fågeldirektivet.

Vidare är syftet med naturreservatet att bevara, utveckla och tillgängliggöra området för naturupplevelser och friluftsliv, samt ge möjlighet till vetenskaplig forskning.

Beskrivning av naturreservatet

Områdesbeskrivning

Stensundet är beläget på norra sidan av Indalsälven cirka tre kilometer öster om Handö och tio kilometer öster om Lit. Vid Blekbäckens utlopp i älven är höjden över havet omkring 250 meter och de högsta partierna i norr når cirka 325 meter över havet. Berggrunden består av gnejsgranit i södra delen, kalksten i norr och ett bälte med alunskiffer mellan dem. Jordarterna är moiga moräner, sjösand och torv.

Naturreservatet är 421 hektar stort och består av ett skogmyrkomplex där våtmarken till största delen utgörs av rikkärr med mycket höga naturvärden. Skogsmarken i våtmarkskomplexet består huvudsakligen av talldominerad och brandpräglad skog som i vissa delar hyser höga naturvärden. I öster inkluderas näringsrika barrskogssluttningar med kraftigt kalkpåverkad jordmån och mycket höga naturvärden.

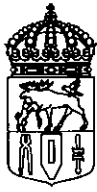
Skogsmarken omfattar mindre ungskogspartier som på något ställe består av planterad contortatall. Delar av våtmarken och den näringsrika barrskogssluttningen är påverkad av dikning. I området finns en fornminnesregistrerad ruin av en skogshuggarkoja.

En mer omfattande beskrivning finns i skötselplanen (bilaga 3).

Prioriterade bevarandevärden

Naturreservatet är stort och varierande och hyser många olika bevarandevärden. De prioriterade bevarandevärdena listas nedan.

- Stora öppna våtmarker med inslag av sjöar och tjärnar, samt dess förekomster av häckande och rastande våtmarksfåglar.



- Rikkärr och bleketjärnar med opåverkad hydrologi samt dess förekomster av kalkkrävande växter, svampar, snäckor och insekter.
- Brandpräglad tallskog med gamla brandskadade träd, torrakor och lågor i olika nedbrytningsstadier, samt dess förekomst av vedlevande kryptogamer och insekter.
- Naturskogsartad barrskog, som utvecklats utan kraftiga störningar, med rikligt av gamla träd och av torrträd och lågor i olika nedbrytningsstadier, samt dess förekomst av vedlevande kryptogamer och insekter.
- Kalkbarrskog med naturlig hydrologi och kontinuitet av gamla träd, samt dess förekomst av kalkkrävande kärleväxter och marksvampar.

Planeringsbakgrund

Natura 2000

Naturreservatet är utpekat att ingå i det europeiska nätverket av skyddade områden, Natura 2000, både enligt Art- och habitatdirektivet (som SCI-område) och enligt Fågeldirektivet (som SPA-område).

Ytterligare information om områdets arter och naturtyper i Natura 2000-nätverket finns i skötselplanen för naturreservatet (bilaga 3) och i Natura 2000-områdets bevarandeplan.

Riksintressen

Huvuddelen av naturreservatet, det flacka myrkomplexet, utgörs av riksintresse (enligt 3 kap. 3 § miljöbalken) för naturvården (NRO 23118 Stensundet-Blekbäcken). I områdesbeskrivningen anges att *”Stensundet är ett botaniskt mycket skyddsvärt objekt. Floran är tydligt kalkgynnad och myren uppvisar ett fint exempel på ett välutbildat och tydligt kalkkärr i jämtlands kambrosilurområde.”*

Hela naturreservatet utgör kärnområde för riksintresse (enligt 3 kap. 5 § miljöbalken) för rennäringen. Genom naturreservatets sydligaste del går även en flyttled av riksintresse.

Kommunal översiktsplan med mera

Ingen del av naturreservatet berörs av fördjupad översiktsplan eller av detaljplan.

I Östersunds kommuns översiktsplan från 1991 berörs naturreservatet av två områden med ”mycket starka allmänna



skyddsintressen". Område "7.3 Mjärtan" omfattar ett skärgårdsliknande område som endast berör naturreservat södra del. Som planeringsmål anges "Hänsyn bör tas till miljön och friluftslivets intressen. Bebyggelse som ej har betydelse för rörligt friluftsliv eller areella näringar bör ej tillkomma. Större avverkningar eller markarbeten bör undvikas." Den näringsrika slutningen i naturreservatet östra del samt den gamla skogen i reservatets västra del omfattas av område "7.4 Brattmyren – Niklasbodarna". I planeringsmålet anges att "Det stora botaniska intresset och områdets lättillgänglighet motiverar att särskild hänsyn skall tas till naturmiljön vid skogsbruksåtgärder och annan verksamhet."

I Naturvårdsplan för Östersunds kommun från 1996 är dessutom hela myrkomplexet medtaget under namnet Ö109 Blekbäcken och Stensundet. För detta område anges "Täktverksamhet eller dikning får ej ske inom området. Hänsyn enligt 30§ Skogsvårdslagen. Kommunen bör kontaktas vid samråd enligt 23a§ naturvårdsförordningen beträffande bl a skogsbilvägar och skogsgödsling. Länsstyrelsen har att bevaka att täkttillstånd och tillstånd för dikning ej meddelas. Skogsvårdsstyrelsen bevakar hänsynen enligt skogsvårdslagen."

I "Vindkraft i Östersunds kommun Tillägg till Översiktsplan" från 2011 ligger naturreservatet inom ett område där ingen vindkraftsutbyggnad föreslås.

Naturvärdesinventeringar

Länsstyrelsen har bedömt att våtmarksområdet har mycket höga naturvärden med högsta naturvärdesklassning i såväl våtmarksinventeringen, rikkärrsinventeringen som blekeinventeringen.

Ett skogsbestånd i västra delen av området bedömdes vid länets urskogsinventering i början av 1980-talet ha höga naturvärden (klass 2) och har senare pekats ut som nyckelbiotop av Skogsstyrelsen. Även delar av den kalkrika granskogen i nordöstra delen har klassats som nyckelbiotop eller område med naturvärde.

Rikligt av rödlistade och/eller sällsynta arter har registrerats i hela naturreservatet. Området kring Stensundet har länge varit känt för sin artrika flora och anses vara ett av Jämtlands orkidérikaste områden.



Skäl till beslut

Stensundets naturreservat hyser mycket höga naturvärden knutna till såväl våtmark som till skogsmark.

Våtmark

Området ingår som ett objekt i Myrskyddsplan för Sverige, vilken listar de våtmarker i Sverige som hyser de högsta naturvärdena och de som med högst prioritet bör ges ett långsiktigt skydd.

Våtmarken utgör också riksintresse för naturvärden. Beslutet om naturreservat är ett viktigt led för uppfyllandet av miljö kvalitetsmålet Myllrande våtmarker.

Skälet till att ge våtmarken ett formellt skydd är främst att förhindra körskador i myren, för att garantera en tillräcklig skyddszon mot myren vid skogsbruk och för att förhindra eventuella dikningsföretag. Skälet är dessutom att kunna genomföra en återställning av hydrologin och vegetationen i de delar som är påverkade av tidigare dikning.

Skog

Naturreservatet omfattar ett för det kalkrika kambro-silurområdet stort och tämligen opåverkat skog-myrkomplex. Områdets mycket höga naturvärden som är kopplade till den kalkrika jordmånen i området, medför att Länsstyrelsen bedömer att detta område är högt prioriterat för formellt skydd.

Omkring en fjärdedel av naturreservatets skogsmark utgörs av kalkbarrskog, vilket är en internationell ansvarsmiljö och därmed en prioriterad skogstyp enligt "Nationell strategi för formellt skydd av skogsmark". En mindre del av denna skogstyp utgörs av utpräglad kalktallskog, som är en särskilt värdefull och hotad undertyp. Ingående kalkbarrskog har dokumenterat mycket höga botaniska och mykologiska värden.

Beslutet om naturreservat är ett viktigt led i uppfyllande av miljö kvalitetsmålet Levande skogar.

Skälet till att ge skogsmarken inom objektet ett formellt skydd är främst att förhindra skogsskötselåtgärder, olika form av markexploatering samt att förhindra att den naturliga hydrologin störs ytterligare i den näringsrika barrskogsslutningen. Ytterligare skäl till skyddet är att kunna genomföra önskvärda skötsel- och restaureringsåtgärder, främst i form av naturvårdsbränning och igenläggning av skogsdiken.



Natura 2000

Området är utpekad att ingå i Natura 2000, EU:s ekologiska nätverk av skyddsvärda naturområden. Sverige är därigenom skyldig att bevara de inom området förekommande naturtyper och arter som listas i EU:s Art- och habitatdirektiv, liksom de förekommande fågelarter som listats i EU:s Fågeldirektiv.

Val av skyddsform

För att förhindra åtgärder, särskilt olika former av skogsskötsel, som kan skada områdets naturvärden och värden för friluftslivet krävs att området får ett formellt och långsiktigt skydd. Mot bakgrund av områdets storlek, mångformighet och behov av naturvårdande skötsel bedömer Länsstyrelsen att bildande av naturreservat är det bästa alternativet för att på lång sikt bevara och utveckla områdets höga naturvärden och rekreationsvärden.

Ärendets handläggning

Området kring Stensundet har länge varit uppmärksammat för sina mycket höga våtmarksvärden och botaniska värden. Till viss del har även de skogliga naturvärdena varit kända.

I början av 1990-talet föreslog Länsstyrelsen att områdets skog-myrsmyrkomplex skulle tas med i Myrskyddsplan för Sverige, vilket Naturvårdsverket sedan beslutade om 1994.

Länsstyrelsen föreslog omkring 2003 att området skulle ingå i Natura 2000-nätverket, både enligt EU:s Art- och Habitatdirektiv (SCI) och Fågeldirektiv (SPA). Såväl Sveriges regering som EU-kommissionen har sedan godkänt detta.

I samband med att området föreslogs som Natura 2000-område informerades markägarna om att Länsstyrelsen även hade för avsikt att bilda ett naturreservat med samma avgränsning.

Lantmäteriet fick i uppdrag att mäta in områdets gränser, vilket färdigställdes under 2007.

Uppdragen att värdera objektet och sköta förhandlingen har utförts av en auktoriserad konsultfirma. Värderingen slutfördes under 2006 och förhandlingen avslutades under 2009, då alla köp eller avtal om inträngsersättning med berörda markägare var klara.

Under 2011-12 arbetade Länsstyrelsen fram ett förslag till beslut om naturreservat, med tillhörande skötselplan. Detta skickades i



juli 2012 för yttrande till markägare, innehavare av särskild rätt, kommun och myndigheter som berörs av beslutet. Yttranden inkom från en markägare, jaktlaget, en sameby, samt från Östersunds kommun, Sveriges geologiska undersökning (SGU) och Hav- och vattenmyndigheten (HaV). Länsstyrelsen har i möjligaste mån beaktat inkomna synpunkter.

Föreskrifter

För att uppnå syftet med naturreservatet beslutar Länsstyrelsen med stöd av 7 kap. 5, 6 och 30 §§ miljöbalken samt 3, 21 och 22 §§ förordningen om områdesskydd enligt miljöbalken m.m. att nedan angivna föreskrifter skall gälla i naturreservatet.

Föreskrifterna i A och C nedan skall inte utgöra hinder för förvaltaren att utföra de åtgärder som erfordras för naturreservatets vård och skötsel och som framgår av föreskrifter under B nedan. Allt utfallande virke i samband med förvaltning av naturreservatet tillfaller staten.

Föreskrifterna i A och C nedan skall inte heller utgöra hinder för:

- a) jakt och fiske,
- b) underhåll av befintligt jaktorn eller att på samma plats ersätta ett gammalt jaktorn med ett nytt,
- c) att med lättare fordon (<400 kg) på fastmark, samt på såväl fast som våt mark längs området vintervägar (se Bilaga 1 Beslutslista), transportera fällda älgar och björnar, på övrig våtmark får endast lättare bandgående fordon användas (älgtrack, järnhäst eller dylikt),
- d) markägare och innehavare av särskild rätt att använda terrängskoter på väl snötäckt mark i samband med tillsyn och annat nyttjande av marken (inklusive uttransport av fäلت vilt, underhåll av älg- och björnpass samt uttransport av till exempel saltstenar och ved),
- e) längs området vintervägar (se Bilaga 1 Beslutslista) använda terrängskoter på väl snötäckt mark med syftet att anlägga spår för skidåkning och gång
- f) röjning av buskar och mindre träd i syfte att upprätthålla rågångar mellan fastigheter eller upprätthålla befintliga siktgator vid älgpass,
- g) röjning och underhåll av befintliga stigar och vintervägar, falla träd över stig eller vinterväg får flyttas eller kapas,
- h) underhåll av skogsbilvägar, samt
- i) vattenreglering i Indalsälven enligt vattendom.



A. Föreskrifter med stöd av 7 kap. 5 § i miljöbalken om inskränkningar i rätten att använda mark- och vattenområden

Utöver föreskrifter och förbud enligt andra lagar är det förbjudet att inom naturreservatet:

1. uppföra byggnad eller annan anläggning, till exempel vindkraftverk, mast, antenn, luft- eller markledning, bro, spång eller jaktorn,
2. sätta upp tavla, plakat, skylt, göra inskrift eller liknande,
3. anordna upplag, utföra fyllning eller tippning, spränga, schakta, borra, gräva, markbereda, utföra någon annan typ av markbearbetning eller bedriva täkt av något slag,
4. anlägga väg, skoterled, uppställningsplats för fordon, eller liknande anläggningar,
5. framföra motordrivet fordon i terräng,
6. dika, rensa dike, kulvertera dike, dämna, eller utföra annan åtgärd som påverkar områdets naturgivna hydrologiska förhållande,
7. utföra skogsvårds- eller skogsskötselåtgärder,
8. fälla eller skada träd och buskar, samt flytta eller upparbeta stående och liggande döda träd eller delar av träd,
9. införa för området främmande växt- eller djurart,
10. använda kemiska eller biologiska bekämpningsmedel, tillföra kalk eller andra växtnäringsämnen,
11. placera ut saltstenar i anslutning till källor och fuktig-blöt mark, samt
12. riva bäverdammar eller bäverhyddor.

B. Föreskrifter med stöd av 7 kap. 6 § miljöbalken om skyldighet att tåla visst intrång

Markägare och innehavare av särskild rätt till marken förpliktas tåla att följande anordningar utförs och åtgärder vidtas för att tillgodose ändamålet med naturreservatet:

1. Utmärkning av naturreservatets gränser.
2. Uppsättning av informationstavlor samt anläggning av parkeringsplats och friluftsanordningar som till exempel vandringsleder och rastplatser i enlighet med fastställd skötselplan. Anordningar utöver de som beskrivits i skötselplanen får utföras efter överenskommelse med fastighetsägaren.
3. Undersökningar av markslag, växt- och djursamhällen och andra naturförhållanden som ett led i uppföljningen av syfte och



- bevarandemål med naturreservatet. Detta kan exempelvis innebära uppsättning av insektsfällor och insamling av enstaka artexemplar.
4. Biotopvårdande skötselåtgärder som hydrologisk återställning, borttagning av contortatall, naturvårdsbränning, samt i liten skala ringbarkning och röjning av gran i kalktallskog. Därutöver kan även skogsbetesdrift eller myrslätter komma att återupptas och naturvårdande röjning/gallring i ungskog kan komma att ske.

C. Föreskrifter med stöd av 7 kap. 30 § miljöbalken om rätten att färdas och vistas samt om ordningen i övrigt inom naturreservatet

Utöver vad som annars gäller i lagar och författningar är det förbjudet att inom naturreservatet:

1. fånga, störa eller skada däggdjur, fåglar, grod- och kräldjur, liksom att skada deras bon och lekplatser eller samla ägg,
2. plocka och samla in arter av olika slag, med undantag för bär och matsvamp,
3. klättra i boträd eller medvetet uppehålla sig närmare rovfågelbo, lya eller gryt än 100 meter,
4. göra åverkan på mark, block, växtlighet, torrträd eller annan död ved,
5. elda, annat än med medhavd ved, samt
6. framföra motordrivet fordon i terräng.

Avvägning mot andra intressen

Intresseprövning

Föreskrifterna är anpassade till naturreservatets värden och behovet att tillgodose syftet med skyddet. De är främst avsedda att begränsa skador på mark samt växt- och djurliv. Vid en avvägning mellan enskilda och allmänna intressen i enlighet med 7 kap. 25 § miljöbalken finner Länsstyrelsen att föreskrifterna inte går längre än vad som krävs för att syftet med skyddet ska tillgodoses.

Förenlighet med riksintresseområden och översiktsplan

Länsstyrelsen bedömer enligt 5 § förordningen (1998:896) om hushållning med mark- och vattenområden m.m. att beslutet om naturreservat är förenligt med hushållningsbestämmelserna i miljöbalkens 3 och 4 kapitel samt att det är förenligt med för området gällande kommunal översiktsplan.



Naturvårdsbränning i området kan tillfälligtvis ha en negativ effekt på rennäringens riksintresse, men Länsstyrelsen bedömer att åtgärden på lång sikt är positiv för renbetet. Att skogsmarken skyddas mot avverkning bedöms dessutom ha ett värde för renbetet som överväger tillfälliga försämringar till följd av naturvårdsbränning.

Skötsel och förvaltning

Med stöd av 3 § förordningen om områdesskydd enligt miljöbalken m.m. fastställer Länsstyrelsen de bevarandemål och riktlinjer som framgår av den till beslutet hörande skötselplanen. Skötselplanen ska ligga till grund för naturreservatets skötsel och ska vid behov revideras. Förvaltare av reservatet ska vara Länsstyrelsen i Jämtlands län.

Kungörelse

Kungörelsedelgivning skall ske enligt 17 § delgivningslagen. Föreskrifterna enligt 7 kap 30 § miljöbalken träder ikraft den dag som framgår av kungörandet i länets författningssamling och gäller omedelbart även om de överklagas. Kungörelse införs i Länstidningen och Östersundsposten den 22 februari 2013.

Övrig information

Annan lagstiftning

Länsstyrelsen upplyser om att verksamheter som kräver dispens eller tillstånd från någon av föreskrifterna i detta beslut, eller i andra fall, ofta förutsätter prövning enligt annan lagstiftning. Exempel på sådan prövning kan vara dispens från strandskyddsbestämmelser, tillstånd till markavvattning eller annan vattenverksamhet, bygglovstillstånd och dispens från terrängkörningsbestämmelser.

För att bedriva verksamheter eller vidta åtgärder som på ett betydande sätt kan påverka miljön i berört Natura 2000-område krävs tillstånd enligt 7 kap. 28 a § i miljöbalken. Undantag är verksamheter eller åtgärder som är nödvändiga för skötseln och förvaltningen av särskilda bevarandeområden. Länsstyrelsen får lämna tillstånd endast om villkoren i 7 kap. 28 b § miljöbalken är uppfyllda, eller om regeringen har gett sin tillåtelse och villkoren i 7 kap. 29 § miljöbalken är uppfyllda.



Brand

Spontana bränder kan tillåtas inom naturreservatets gränser, i enlighet med Länsstyrelsens Brand- och bränningsstrategi.

Beslut i detta ärende har fattats av biträdande länsråd Bengt-Åke Strömquist efter föredragning av naturvårdshandläggare Pär Hedberg. I den slutliga handläggningen deltog även Naturvårdsenhetschef Helena Eriksson.


Bengt-Åke Strömquist
Biträdande länsråd


Pär Hedberg
Naturvårdshandläggare



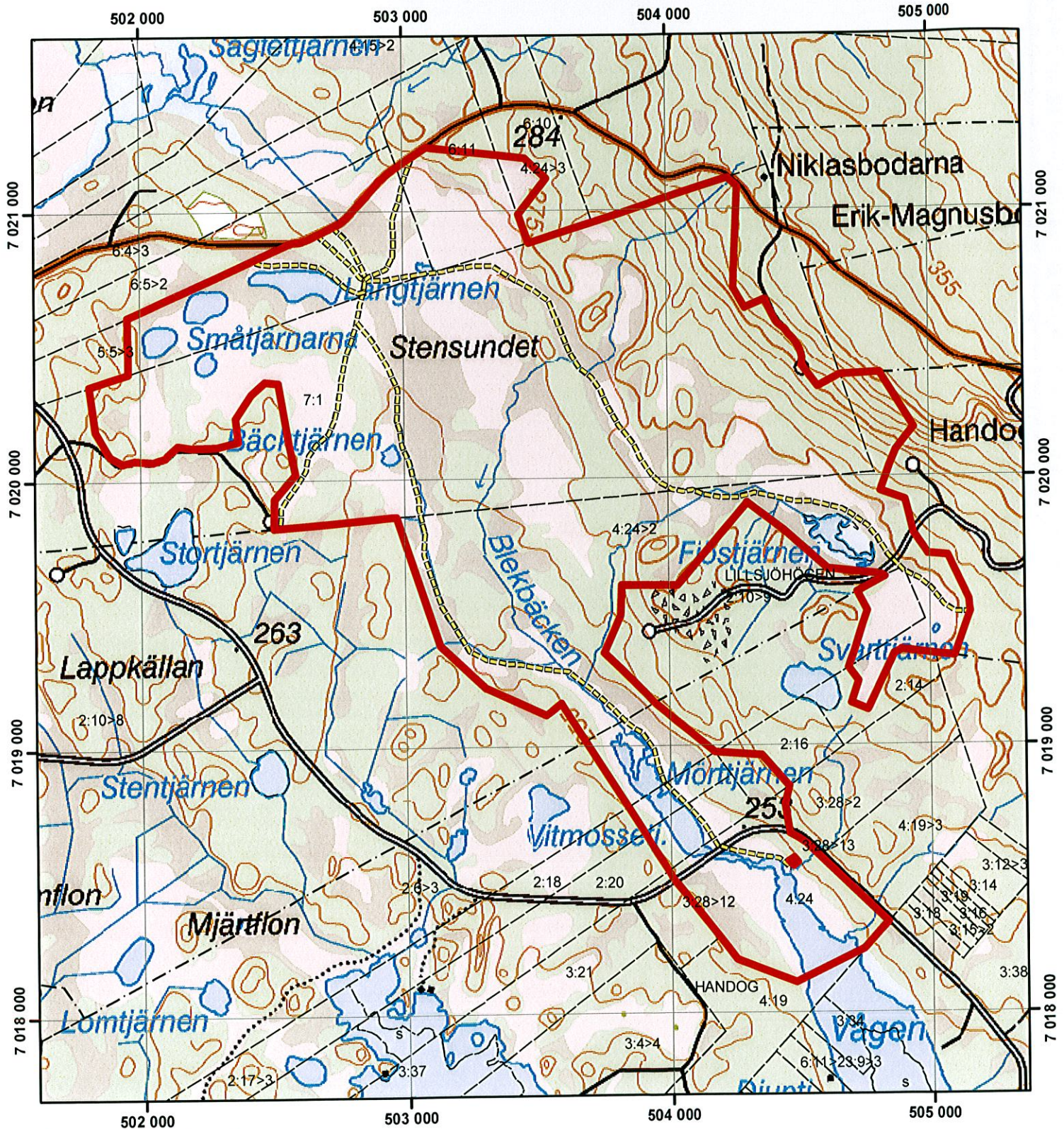
Länsstyrelsen
Jämtlands län

Bilagor

1. Beslutskarta
2. Översiktskarta
3. Skötselplan
 - 3a. Karta. Skötselområden
 - 3b. Karta. Naturtyper ingående i Natura 2000-nätverket
4. Artförteckningar
5. Hur man överklagar

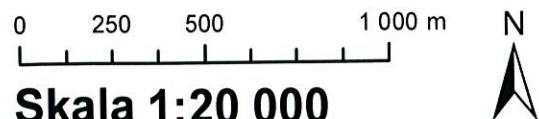


Stensundets naturreservat Beslutskarta



Teckenförklaring

- Naturreservatets gräns
- Vintervägar, vilka avses i undantag c) och e) från naturreservatets föreskrifter

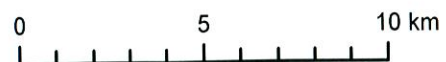
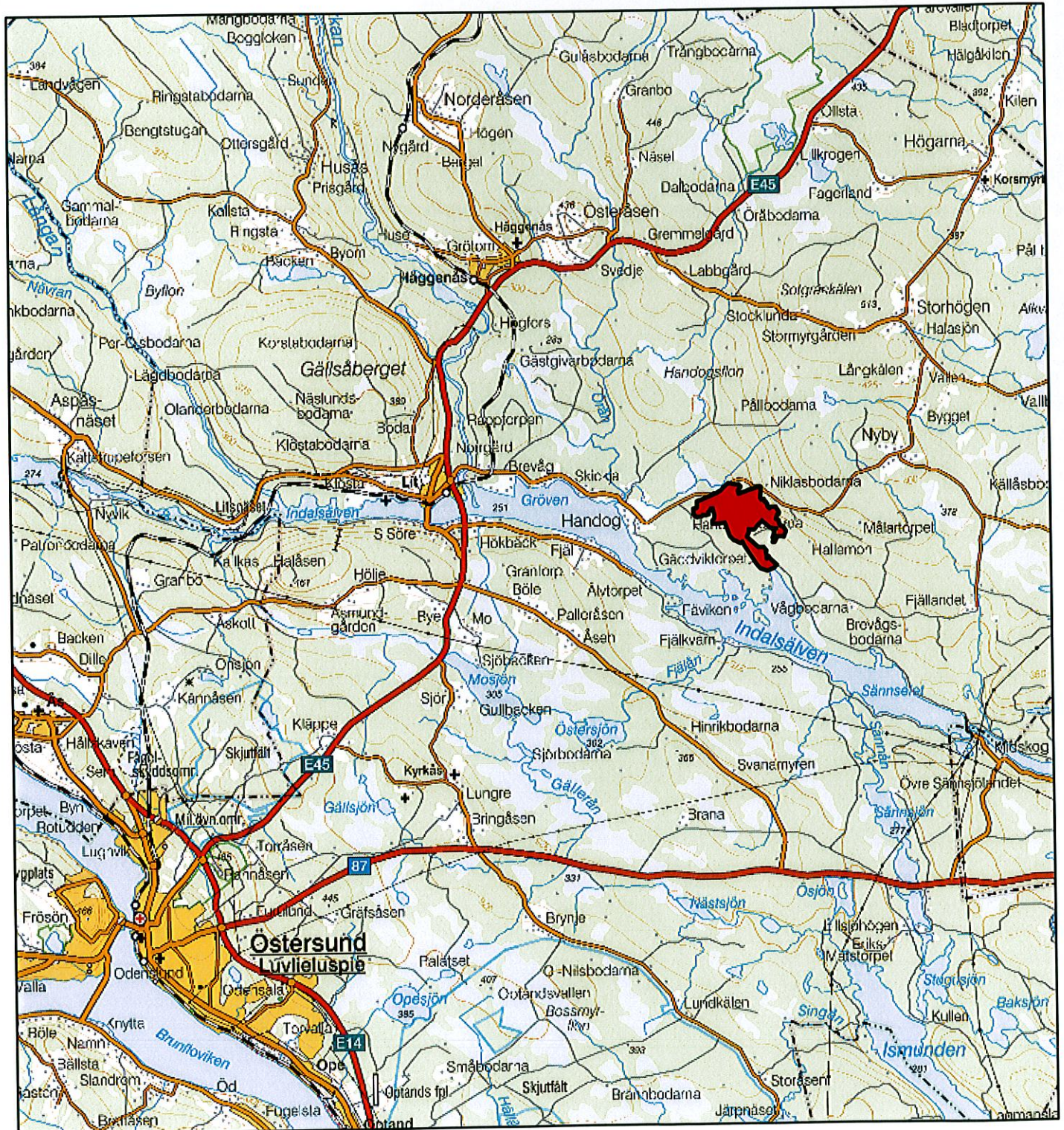


Skala 1:20 000



Stensundets naturreservat

Översiktskarta



Skala 1:200 000



Teckenförklaring

 Naturreservatets gräns



Skötselplan för Stensundets naturreservat

Innehållsförteckning

BESKRIVNINGSDDEL	2
Syfte.....	2
Beskrivning av naturreservatet	3
Administrativa data	3
Ingående naturtyper	3
Områdesbeskrivning.....	4
Prioriterade bevarandevärden	7
Natura 2000	8
Åtgärdsprogram för hotade arter eller livsmiljöer (ÅGP)	9
PLANDEL	11
Skötsel och förvaltning av naturreservatets natur- och kulturvärden	11
Skötselområde <u>A</u> – Barrblandskog präglad av intern dynamik, 69 hektar	11
Skötselområde <u>B</u> – Brandpräglad barrblandskog, 73 hektar	13
Skötselområde <u>C</u> – Våtmarkscomplex, 278 hektar	14
Skötselområde <u>D</u> – Plantering av contortatall, 1,9 hektar	16
Skötselområde <u>E</u> – Raserad timrad skogshuggarkoja.....	16
Skötsel och förvaltning av naturreservatets friluftslivsvärden	16
Utmärkning av naturreservatets gräns	17
Sammanfattning och prioritering av planerade skötselåtgärder	17
Övriga uppgifter	18
Uppföljning	18
Tillsyn.....	18
Finansiering av naturvårdsförvaltningen	18
Källförteckning.....	18

BESKRIVNINGSDDEL

Syfte

Syftet med Stensundets naturreservat är att bevara, utveckla och till viss del återställa två olika naturmiljöer med mycket höga naturvärden:

- Skog-myrkomplex där särskilt våtmarken med dess stora areal rikkärr hyser mycket höga botaniska och ornitologiska naturvärden. Skogsmarken i komplexet består huvudsakligen av brandpräglad tallskog.
- Kalkbarrskog med mycket höga naturvärden knutna till kalkrik jordmån och skoglig kontinuitet.

Värdefulla företeelser och strukturer som särskilt ska beaktas är:

- Naturlig hydrologi.
- Intern beståndsdynamik, inklusive kontinuitet av gamla träd och död ved.
- Skogsbrand som resulterar i brandskadade och döda träd samt glesare trädsikt och tunnare humusskikt.
- Solbelyst kalkrik mark med kontinuerlig förekomst av gamla tallar.

Värdefulla artgrupper som särskilt ska beaktas är:

- Vedlevande kryptogamer och insekter.
- Kalkgynnade svampar, kärlväxter, insekter och snäckor.
- Häckande skogs- och våtmarksfåglar.

Syftet nås främst genom fri utveckling och genom naturvårdsbränning i brandpräglade områden. Även engångsåtgärder i form av återställning av hydrologi i skogs- och våtmark samt bortröjning av contortatall utförs för att uppnå syftet.

Syftet är samtidigt att uppfylla de åtaganden som följer av att området är utpekat att ingå i det europeiska nätverket av skyddade områden, Natura 2000, både enligt Art- och habitatdirektivet och enligt Fågeldirektivet.

Vidare är syftet med naturreservatet att bevara, utveckla och tillgängliggöra området för naturupplevelser och friluftsliv, samt ge möjlighet till vetenskaplig forskning.



Beskrivning av naturreservatet

Administrativa data

Namn	Stensundet
Län	Jämtland
Kommun	Östersund
Fastigheter	Handog 4:24 samt del av Handog 2:6, 2:16, 2:18, 2:20, 5:5, 6:11 och 7:1
Markägare	Staten via Naturvårdsverket (Handog 4:24) samt enskilda markägare.
Areal	422 hektar
Sitekod Natura 2000	SE0720420
Förvaltare	Länsstyrelsen i Jämtlands län

Ingående naturtyper

<u>Naturtyper enligt KNAS¹</u>	Areal (ha)	<u>Naturtyper enligt NNK²</u>	Areal (ha)
Sötvatten	17	Kransalgsjöar (3140)	12
Våtmark	204	Mindre vattendrag (3260+3272)	1,3
Sumpskogsimpediment	3	Större vattendrag med låg grad av naturlighet (3980)	4,9
Tallskog	61	Öppna mossar och kärr (7140-7141)	13
Granskog	26	Rikkärr (7230-7233)	146
Barrblandskog	30	<i>varav öppna (7232-7233)</i>	(113)
Barrsumpskog	12	<i>varav trädklädda och videbevuxna (7231)</i>	(22)
Lövblandad barrskog	21	Källa/källkärr (7810)	0,2
Triviallövskog	1	Blekemark (8940)	3,1
Hygge / ungskog	32		
Impediment	13	Taiga (9006-9015)	79
		<i>varav sumpblandskog (9006)</i>	(2,4)
		<i>varav granskog (9011)</i>	(23)
		<i>varav tallskog (9012)</i>	(9,6)
		<i>varav hållmarkstallskog (9014)</i>	(14)
		<i>varav barrblandskog (9015)</i>	(29)
		Näringsrik granskog (9050)	1,6
		Skogsbevuxen myr (9740)	19
		Klapperstensfält, blocksänkor, blockhav (8910)	0,7
		Gles hållmarkstallskog (8920)	1,9
		Obestämt: Näringsrik granskog/Taiga (9830)	0,6
		Obestämt: Taiga/Utvecklingsmark (9810)	28
		Utvecklingsmark till skoglig naturtyp (901-909)	89
		<i>varav tallskog (901)</i>	(25)
		<i>varav granskog (902)</i>	(2,9)
		<i>varav barrblandskog (903)</i>	(53)
		<i>varav barrsumpskog (904)</i>	(3,4)



		varav lövblandad granskog (905)	(1,3)
		varav lövsumpskog (909)	(2,2)
		Ickenatura-skog (9900 = ungskog/kalyta)	16
		Obestämt: "Sumpskog/Trädkl. våtmark" (8942-8943)	3,2
		"Ruderatmark" (6931+6950)	1,4

¹ Data från "Kontinuerlig naturtypskartering i skyddade områden" (KNAS), Metria.

Uttag från databas 2012-05-31

² Data från "Natura Naturtypskartan" (NNK), Naturvårdsverket. Kodnummer för respektive naturtyp anges inom parentes. Uttag från databas 2012-04-17.

Registrerade naturtyper och arealer kan förändras allt eftersom kunskapen om området ökar. Kontakta Länstyrelsen för aktuella uppgifter.

Områdesbeskrivning

Stensundet är beläget på norra sidan av Indalsälven cirka tre kilometer öster om Handog och tio kilometer öster om Lit. Vid Blekbäckens utlopp i älven är höjden över havet omkring 250 meter och de högsta partierna i norr når cirka 325 meter över havet. Berggrunden består av gnejsgranit i södra delen, kalksten i norr och ett bälte med alunskiffer mellan dem. Jordarterna är moiga moräner, sjösand och torv.

Naturresevatet är 421 hektar stort och består av ett omfattande skog-myrkomplex där våtmarken till största delen utgörs av rikkärr med mycket höga naturvärden. Skogsmarken i våtmarkskomplexet består huvudsakligen av talldominerad och brandpräglad skog som i vissa delar hyser höga naturvärden. I öster inkluderas näringsrika barrskogsslutningar med kraftigt kalkpåverkad jordmån och mycket höga naturvärden.

Området är mycket rikt på naturvårdsintressanta arter. I bilaga 4 finns en sammanställning av bland annat rödlistade arter, habitatarter, åtgärdsprogramarter, typiska arter och signalarter. Där anges även arternas vetenskapliga namn.

Våtmark

Myrkomplexet kring Stensundet är stort och mångformigt och hyser mycket höga naturvärden. Våtmarken utgörs huvudsakligen av rikkärr/kalkkärr, mosaikblandmyr, sumpskog och bleketjärnar. Såväl kalktuffbildning som blekeutfällning är pågående processer på flera ställen. Den norra delen av våtmarken har en i princip naturlig och opåverkad hydrologi, medan såväl dikning som bäckuträtning har förekommit i andra delar.

I flera av kalkkärrarna förekommer *kalkkärrsgrynsnäcka* och *otandad grynsnäcka* vilka båda är listade i EU:s Art- och habitatdirektiv. Flera fynd är också gjorda av *violettdvunge* och *gulbukig jättevapenfluga*, vilka båda är föremål för egna "Åtgärdsprogram för hotade arter". I kärren växer ett stort antal olika orkidéer och vegetationen domineras ofta av kalkgynnade eller kalkberoende kärlväxter och mossor. Den rödlistade röksvampen *sumpäggsvamp* är spridd i kärren. Bleketjärnarna är särskilt intressanta, med goda förutsättningar att hysa ovanliga och skyddsvärda vattenväxter.



Länstyrelsen Jämtlands län

Myrarna och tjärnarna är också av stort värde för fågellivet med ett stort antal häckande arter, varav många är listade i EU:s Fågeldirektiv och/eller är rödlistade. Som exempel kan nämnas *smålom*, *svarthakedopping*, *svärta*, *grönbena* och *videsparv*.

De trädklädda delarna av våtmarken hyser ofta gamla och senvuxna tallar och ibland även ganska rikligt med talltorrakor. Sällsynt på dessa torrakor växer *varglav*.

Skogsmark

Skogen i området är mycket varierande men kan grovt delas upp i två typer. I det flacka skog-myrrkomplexet är skogen oftast näringsfattig, talldominerad och brandpräglad, ibland med ett stort inslag av hållmark. Området öster om våtmarken utgörs däremot av en sydvästväänd barrskogssluttning med rörligt markvatten och kalkrik jordmån. Här är skogen grandominerad med inslag av tall och lövträd.

Skogsmarken domineras av äldre skog som i olika grad är påverkad av plockhuggning och annan mänsklig påverkan. I väster finns dock ett litet område av urskogsartad skog som uppmärksammades redan i länets urskogsinventering. I naturreservatet ingår också ungskogar av olika åldrar. De flesta sådana partier utgör smala skyddszoner mot våtmarken men i den näringsrika sluttningen i öster finns även lite större ungskogspartier inom avgränsningen. Ungskogen i skyddszonerna mot myren består i enstaka fall av planterad contortatall. Hydrologin i delar av granskogssluttningen är påverkad av skogsdikning.

De största skogliga naturvärdena i området är kopplade till kalkbarrskogen, som främst finns i den näringsrika sluttningen upp mot nordost. Kärlväxtfloran är spektakulär med bland annat förekomster av *stor låsbräken*, *kalkbräken*, *finbräken*, *guckusko*, *skogsfru* och *skogsknipprot*. Även marksvampsfloran är mycket värdefull, med särskilt många fynd av rödlistade och ovanliga taggsvampar som till exempel *blå taggsvamp*, *orange taggsvamp*, *svart taggsvamp*, *svartvit taggsvamp* och *grantaggsvamp*. I området förekommer även mindre partier av kalktallskog, en särskilt värdefull form av kalkbarrskog. Kalktallskogen förekommer fläckvis eller som stråk i naturreservatet. Särskilt väl utvecklad är den längs en åsliknande formation som ligger i gränzonen mellan sluttningen i nordost och våtmarkskomplexet. Fält- och bottenskiktet är ofta tunt och fläckvis är den kalkrika mineraljorden blottad. Marksvampsfloran är här mycket värdefull och ett flertal fynd av *lilaköttig taggsvamp* (klassad som starkt hotad) är det mest anmärkningsvärda. I övrigt finns där även flera fynd av till exempel *blåfotad taggsvamp*, *svart taggsvamp* och *orange taggsvamp*.

Naturreservatets naturskogskvaliteter är skiftande. Områden med rikligt av död ved förekommer i det urskogsartade beståndet i väster samt i några partier i nordöst. Stora delar av den näringsrika sluttningen har dock potential att snabbt utveckla sig mot naturskog. I det brandpräglade skog-myrrkomplexet är naturskogskvaliteterna relativt låga och avsaknaden av sentida bränder är påtaglig. Spritt förekommer ändå gamla tallar och både stående och liggande död ved. Få vedlevande arter är ännu registrerade i tallmiljöerna men ett flertal intressanta vedlevande svampar och skalbaggar är funna på död granved i naturreservatet.



Länsstyrelsen Jämtlands län

Naturvårdsintressanta lövträdsmiljöer är i huvudsak begränsade till några aspgrupper och till spridda sälgar i den näringsrika sluttningen. Ett flertal rödlistade lavar och vedsvampar är hittade i dessa miljöer. Dessa naturvärden är dock till stor del på utgående.

Skogen i naturreservatet har ornitologiska värden med gott om bland annat skogshöns och hackspettar. *Lappuggla* häckar regelbundet i området. Flera av områdets häckfåglar är listade i EU:s Fågeldirektiv.

Kulturhistoria och tidigare markanvändning

Karta och handlingar för laga skiftet 1828 över Handog (Lantmäteriakt 23-LIT-93) visar att våtmarkerna använts flitigt för myrslätter. Det mesta av våtmarken nyttjades för starrslätter men de på de ”bättre myrarna” tog man hästfoder. Ingen ängs- eller odlingsmark anges inom naturreservatets gränser och det som idag är skogsmark angavs även vid laga skiftet som skogsmark. Strax nordost om naturreservatet finns ett flertal fåbodar. Närmast är Niklasbodarna som ligger 100 meter från naturreservatets gräns. Den örtrika sluttningen i nordöstra delen av naturreservatet torde därför ha nyttjats flitigt för skogsbete.

Skogsmarken visar tydliga spår på kontinuerlig plockhuggning, främst i form av avverkningsstubbar av olika ålder. Flertalet av de grova tallar som funnits i området tycks ha fällts under 1800-talet och den raserade skogshuggarkojan som finns i området härrör säkerligen från den tidsepoken. Kojan är timrad och har ett vidbyggt stall samt en intilliggande hölada. Den är registrerad i fornminnesregistret med RAÄ-nummer Lit 636. Som ett undantag från de relativt hårt plockhuggna skogarna i och utanför naturreservatet finns det kvar ett litet urskogsartat bestånd i västra delen av naturreservatet. Här står fortfarande gott om gamla och grova tallar kvar, många 250 år eller äldre. Delar av naturreservatet, de som tidigare ingick i Lillsjöhögen 2:10, har länge varit i statens ägo och utförda skogsbruksåtgärder finns därmed dokumenterade. År 1889 övergick fastigheten till kronopark, från att tidigare ha tillhört ett kaptensboställe, och redan i skogsindelningshandlingar från 1895/96 anges att ”Återväxten å trakten der timmerträd förut blifvit utblådade är fullt betryggad, ehuru granen tycks vilja uttränga tallen på många ställen”. Bara denna mening anger två skogshistoriskt värdefulla aspekter, dels att det tidigt i området, gott och väl innan 1895, pågick skogsbruk i form plockhuggning/blädning, dels att granen redan för med än 100 år sedan börjat breda ut sig på tallens bekostnad, troligen som en effekt av en allt effektivare brandbekämpning i landskapet.

I början av 1960-talet hade det moderna skogsbruket gjort sitt intåg i området, vilket syns på den gamla Fastighetskartan vars flygfoto togs 1963. Ett flertal mer eller mindre nyupptagna kalytor kan ses både inom och utanför naturreservatet. Kalhyggesbruket har fortsatt sedan dess och flera nya hyggen har tagits upp i området. På fastighetskartan från 1960-talet ser man också ett det på Domänverkets mark (Lillsjöhögen 2:10) finns ett stort antal diken, medan omgivande privatägda marker fortfarande är odikade. Enligt uppgift från den tidigare ägaren till Handog 7:1 grävdes diken på den fastigheten så sent som på 1980-talet.

Dämningen av Indalsälven vid Midskog 1944 har påverkat naturreservatet i dess södra spets. Den vik av Indalsälven (Vågen) som nu sträcker sig in i naturreservatet var tidigare våtmark



som nu dämts över. Dammens reglering medför att vattenståndsfluktuationerna inte längre följer de naturliga årstidsvariationerna. Denna dämningpåverkan märks dock knappast norr om vägen som passerar över Blekbäcken.

De skogsbilvägar som leder in i naturreservatet eller tangerar dess gränser har alla anlagts under senare decennier. Innan skogsbilvägarnas tid nyttjades främst framröjda vintervägar över områdets myrar. Exempel på användningsområden är transport av timmer till Indalsälven för flottning, av grus till Indalsälven för erosionsskydd och flottningsvallar samt av ”gengasved” upp till Nybyvägen. Flera av dessa vintervägar är ännu tydliga i terrängen och används fortfarande för rekreation och jakt. I norra delen av naturreservatet syns även delar av den ”gamla Nybyvägen”.

Det finns ett litet förfallet hus i södra delen av naturreservatet. Tillsammans med kringliggande tomtmark avstyckades huset i samband med reservatsbildningen och ingår inte i själva naturreservatet. Ingen ytterligare bebyggelse finns i naturreservatet.

Rennäring

Området kring Stensundet utgör viktigt vinterbetesland för såväl Jijnjevaerie som Jovnevaerie samebyar. Jovnevaerie nyttjar även området som vårland och de har en viktig flyttled genom naturreservatets södra del. Såväl flyttleden som betesmarkerna utgör riksintresse för rennäringen. Båda samebyarna anger rengården eller uppsamlingsplatser i närheten av naturreservatet. Även Raedtievaerie sameby räknar in området kring Stensundet till sina betesmarker, om än mer perifert.

Friluftsliv

Området används som jaktmark och, särskilt i södra delen, för fiske. Längs områdets gamla vintervägar dras ofta skidspår upp som nyttjas för rekreation och motion av närboende. Den örtrika kalkbarrskogsslutningen i nordöstra delen har varit förhållandevis välbesökt av botanister och naturintresserad allmänhet tack vare dess många vackra och ovanliga kärleväxter. Området är lättillgängligt både med egen bil och med landsvägsbuss mellan Lit och Nyby.

Prioriterade bevarandevärden

Naturreservatet är stort och varierande och hyser många olika bevarandevärden. De prioriterade bevarandevärdena listas nedan.

- Stora öppna våtmarker med inslag av sjöar och tjärnar, samt dess förekomster av häckande och rastande våtmarksfåglar.
- Rikkärr och bleketjärnar med opåverkad hydrologi samt dess förekomster av kalkkrävande växter, svampar, snäckor och insekter.
- Brandpräglad tallskog med gamla brandskadade träd, torrakor och lågor i olika nedbrytningsstadier, samt dess förekomst av vedlevande kryptogamer och insekter.



Länstyrelsen Jämtlands län

- Naturskogsartad barrskog, som utvecklats utan kraftiga störningar, med rikligt av gamla träd och av torrträd och lågor i olika nedbrytningsstadier, samt dess förekomst av vedlevande kryptogamer och insekter.
- Kalkbarrskog med naturlig hydrologi och kontinuitet av gamla träd, samt dess förekomst av kalkkrävande kärllväxter och marksvampar.

Natura 2000

Naturresevatet är utpekade att ingå i det europeiska nätverket av skyddade områden, Natura 2000, både enligt Art- och habitatdirektivet (som SCI-område) och enligt Fågeldirektivet (som SPA-område).

I tabellerna nedan redovisas de förekommande arter och naturtyper som är registrerade i Natura 2000-nätverket och som Sverige därigenom förbundit sig att bevara inom detta område. Naturtyper och arealer nedan är hämtade från NNK (Natura Naturtypskartan) den 17 april 2012. Registrerade naturtyper och arealer kan förändras allt eftersom kunskapen om området ökar. Kontakta Länstyrelsen för aktuella uppgifter.

Ingående naturtyper enligt EU:s Art- och habitatdirektiv för Natura 2000

Kod	Naturtyp	Areal (ha)
	<i>Sjö- och vattendragshabitat</i>	
3140	Kransalgsjöar	12
3260	Mindre vattendrag	1,3
	<i>Myrhabitat</i>	
7140	Öppna mossar och kärr	13
7230	Rikkärr	146
	Obestämd källa/källkärr (7160/7220)	0,1
	<i>Skogshabitat</i>	
9010	Taiga*	79
9050	Näringsrik granskog	1,6
91D0	Skogsbevuxen myr*	19
	Obestämt natura-habitat	3,8
	Obestämt - taiga/utvecklingsmark	28

* Prioriterad naturtyp enligt EU:s Art- och habitatdirektiv.

Ingående arter enligt EU:s Art- och habitatdirektiv för Natura 2000

Kod	Art
1013	Kalkkärrgrynsnäcka <i>Vertigo geyeri</i>
1015	Otandad grynsnäcka <i>Vertigo genesii</i>
1902	Guckusko <i>Cypripedium calceolus</i>
4038	Violettt guldinge <i>Lycaena helle</i>



Ingående fågelarter enligt EU:s Fågeldirektiv för Natura 2000

Kod	Art
	Våtmarksfåglar
A001	Smålom <i>Gavia stellata</i>
A002	Storlom <i>Gavia arctica</i>
A038	Sångsvan <i>Cygnus cygnus</i>
A007	Svarthakedopping <i>Podiceps auritus</i>
A127	Trana <i>Grus grus</i>
A166	Grönbena <i>Tringa glareola</i>
A194	Silvertärna <i>Sterna paradisaea</i>
	Skogsfåglar
A104	Järpe <i>Bonasia bonasia</i>
A108	Tjäder <i>Tetrao urogallus</i>
A217	Sparvuggla <i>Glaucidium passerinum</i>
A223	Pärluggla <i>Aegolius funereus</i>
A234	Gråspett <i>Picus canus</i>
A236	Spillkråka <i>Dryocopus martius</i>
A241	Tretåig hackspett <i>Picoides tridactylus</i>
A409	Orre <i>Tetra tetrix tetrix</i>
A457	Lappuggla <i>Strix nebulosa</i>

Åtgärdsprogram för hotade arter eller livsmiljöer (ÅGP)

Vid förvaltningen av naturreservatet ska särskild hänsyn tas till ett flertal av Naturvårdsverket fastställda åtgärdsprogram för hotade arter eller livsmiljöer. Dessa åtgärdsprogram är beaktade i de skötselåtgärder som anges för naturreservatet. Det finns även åtgärdsprogram under framtagande som berör hotade arter eller naturtyper i naturreservatet. Prioriterade åtgärder i kommande program ska kunna utföras i naturreservatet, även om de inte behandlas i denna skötselplan. Detta under förutsättning att åtgärderna inte bryter mot naturreservatets syfte.

Åtgärdsprogram för hotade arter eller naturtyper som är särskilt viktiga för förvaltningen

Åtgärdsprogram	Fastställt	Kommentar
Våtmark		
Rikkärr	Ja	Naturtypen omfattar stor andel av naturreservatet. Åtgärdsprogrammet behandlar även den i området förekommande kalkkärrsgrynsnäcken <i>Vertigo geyeri</i> .
Gulbukig jättevapenfluga	Nej	Arten förekommer som larv i naturreservatets småvatten.
Violettt guldvinge	Nej	Arten förekommer i naturreservatets rikkärr.
Hotade kransalger i kalkrika sjöar	Ja	Inga berörda arter noterade i området, men lämplig miljö för främst spretsträfsse finns. Kunskapsläget om förekommande kransalger i området är dåligt.



<i>Skogsmark</i>		
Kalktallskog	Ja	Naturtypen förekommer fläckvis på sammanlagt högst ett tiotal hektar inom naturreservatet.
Rödlistade fjälltaggsvampar	Ja	Lilaköttig taggsvamp, blåfotad taggsvamp med flera rödlistade fjälltaggsvampar funna på flera ställen, främst i kalktallskog.
Brandinsekter i boreal skog	Ja	Troligen förekommer ingen av de berörda arterna i naturreservatet nu. Då stora arealer skogsmark inom naturreservatet planeras att naturvårdsbrännas bör detta åtgärdsprogram ändå beaktas.

PLANDEL

Skötsel och förvaltning av naturreservatets natur- och kulturvärden

Naturreservatet har delats in i fyra skötselområden (A-D) där den långsiktiga förvaltningen av områdets främst skogliga naturvärden skiljer sig åt. Område A utgörs av örtrik grandominerad skog där naturvärdena främst är knutna till intern dynamik. Område B består av brandpräglad och talldominerad skog. Område C utgörs av våtmark med mindre skogspartier och skyddszoner av skogsmark. Område D är en contortaplantering. Ytterligare ett litet skötselområde (E) anges för en raserad skogshuggarkoja i timmer.

Skötselområde A – Barrblandskog präglad av intern dynamik, 69 hektar.

Skötselområdet utgörs av fyra grandominerade skogsområden där naturvärdena främst är knutna till den kalkrika jordmånen och/eller till död ved av främst gran. Områdena är inte opåverkade av brand, men nuvarande naturvärden är huvudsakligen knutna till intern beståndsdynamik.

Område A1 är 51 hektar och utgörs av en näringsrik sluttning i nordöstra delen av naturreservatet. Denna del består till stora delar av äldre kalkbarrskog med mycket höga naturvärden, men även av partier med ungskog i olika åldersklasser. Fläckvis förekommer kalktallskog med höga naturvärden. I området finns mindre stråk av rikkärr insprängda i skogsmarken. Såväl skog som rikkärr är bitvis kraftigt påverkade av dikning.

Område A2 är 7,4 hektar och utgörs av ett flackt parti av 125-årig naturskogsartad och örtrik granskog. Naturvärdena är främst knutna till naturskogs kvaliteterna men även till den kalkrika jordmånen. Området är inte påverkat av dikning eller modernt skogsbruk.

Område A3 är 5,8 hektar och utgörs av kalkrik 110-årig barrblandskog med värdena främst knutna till markskiktet, men med god potential att även utveckla höga värden knutna till död ved och gamla träd. Såväl små rikkärr som hållmarker finns insprängt i skogsmarken. Området är inte påverkat av dikning eller modernt skogsbruk.

Område A4 är 4,8 hektar och utgörs av ett litet bestånd av urskogsartad barrblandskog. Höga naturvärden knutna till intern beståndsdynamik har utvecklats, främst i form av en riklig mängd av gamla granar och av död granved. Området hyser dock även höga naturvärden knutna till brandpräglad tallskog, med gott om mycket gamla tallöverståndare, ofta med upprepade brandljud, samt lågor och torrakor av tall. Området är inte påverkat av dikning eller modernt skogsbruk. Länstyrelsen bedömer idag att en naturvårdsbränning skulle innebära större skada än naturvårdsnytta. Med ny kunskap om områdets naturvärden och genom utveckling av mer selektiva bränningsmetoder kan såväl områdets bevarandemål som skötselåtgärder komma att ändras.



Bevarandemål

Skötselområdet ska bestå av naturskogsartad grandominerad barrskog med några små partier av ljusöppnare kalktallskog. Skötselområdets struktur och sammansättning ska vara tydligt präglad av intern beståndsdynamik med stor andel gamla träd, samt rikligt med torrträd och lågor av olika förmultningsgrad. Tillkomsten av olika typer av död ved ska ske kontinuerligt och inga brott i kontinuiteten av äldre levande träd ska ske. I partier av kalktallskog ska det finnas rikligt med äldre tallar och träden ska stå så pass glest att solen kan värma upp marken. Skötselområdets hydrologi ska vara naturlig, vilket är särskilt viktigt för delområde A1. Det ska finnas rikliga och ej minskande förekomster av för naturtypen typiska arter (se bilaga 4), främst inom artgrupperna kalkgynnade kärleväxter, kalkgynnade marksvampar, vedsvampar och hackspettar. Gynnsamt tillstånd ska råda för guckusko, *Cypripedium caceolus*, utpekad i Natura 2000-nätverket, och dess livsmiljö.

Målarealer för skötselområdets naturtyper (enligt NNK).

Kod	Naturtyp	Areal år 2012 (ha)	Målareal (ha)
9010	Taiga	39	55
9050	Näringsrik granskog	1,6	14
	Utvecklingsmark till skoglig naturtyp	18	0
	Ickenatura-skog (ungskog/kalyta)	10	0

Skötselåtgärder

- I delområde A1 återställs den av dikning påverkade hydrologin och vegetationen. Igenväxningsvegetation på de hydrologiskt påverkade kärren röjs/avverkas. Förekommande diken läggs huvudsakligen igen med massor från dikeskanterna och med röjningsrester. Dessa åtgärder ingår som moment i Life to ad(d)mire och beskrivs närmare i den arbetsplan som tagits fram för området. Vid behov ska åtgärderna för återställning av hydrologin kunna förbättras/underhållas även efter Life-projektets slut.
- Efter den hydrologiska återställningen i A1 lämnas skötselområdet huvudsakligen utan åtgärd för att gynna den interna beståndsdynamiken. Undantag från denna förvaltningsinriktning anges i åtgärds punkterna nedan.
- I förekommande partier av kalktallskog utförs åtgärder enligt Åtgärdsprogram för kalktallskog.

Dessutom ska följande ej prioriterade skötselåtgärder vara möjliga att utföra i skötselområdet:

- Röjning eller gallring i ungskogar uppkomna efter trakthyggesbruk i område A1. Denna åtgärd utförs endast i de fall det bedöms påskynda ungskogens utveckling mot områdets bevarandemål. Eventuellt utgallrade träd och röjningsrester lämnas i beståndet.
- Återupptag av skogsbyte i område A1, om det ur praktiska och biologiska aspekter bedöms som lämpligt. Om skogsbyte införs i A1 ska det även vara möjligt att inkludera skötselområden B1-B3 och intilliggande delar av skötselområde C i området för bete.



Länsstyrelsen Jämtlands län

Skötselområde **B** – Brandpräglad barrblandskog, 73 hektar

Skötselområdet utgörs av sju välavgränsade områden av brandpräglad tall- eller barrblandskog. Dessa är ofta tydligt negativt påverkade av dimensionsavverkning och uteblivna skogsbränder. Skogen har i dag måttliga naturvärden med brist på såväl gamla träd som död ved, men värdena kan utvecklas genom naturvårdsbränning. Brandljud och riktigt gamla träd förekommer främst i hållmarkspartier. Inga diken förekommer i området.

Område B1 är 3,2 hektar och utgörs av en höjd med 110-årig talldominerad barrblandskog. Spridda äldre tallöverståndare förekommer. Mot myrkanten finns ett stråk av kalktallskog med mycket höga naturvärden.

Område B2 är 2,0 hektar och utgörs av en höjd med 80-årig grandominerad barrblandskog med inslag av äldre tallöverståndare.

Område B3 är 4,1 hektar och utgörs av en höjd med 110-årig tallskog med spridda äldre överståndare.

Område B4 är 2,6 hektar och utgörs av en tydlig höjd med klenvuxen och omkring 110-årig tallskog. Jordmånen på höjden är kalkpåverkad och området kan klassas som kalktallskog, men med vissa tveksamheter kring den skogliga kontinuiteten.

Område B5 är 10 hektar och utgörs av en omkring 100-årig tätvuxen barrblandskog. I kanterna mot myren förekommer gamla träd, främst av tall.

Område B6 är 4,8 hektar och utgörs i östra delen av drygt 100-årig barrblandskog med en del spridda äldre tallar. Den västra delen utgörs av lågproduktiv hållmarkstallskog med gott om gamla tallar samt även lite mer död tallved än i områdena B1-B5.

Område B7 är 45 hektar och utgörs av ett större mosaikartat område. Skogsmarken är flack och hyser rikligt av insprängda myrar och hållmarker. Tallskogen är generellt gammal och senvuxen och främst i hållmarkspartier förekommer brandljud, gamla träd och död ved. I norra delen av området har det mesta av den produktiva skogen avverkats för omkring 25 år sedan. Där finns nu björkrika ungskogspartier mellan hållmarkspartier och myrar med gammal tall. I södra delen finns stråk som är grandominerade och ofta av sumpskogskaraktär.

Bevarandemål

Skötselområdet ska bestå av urskogsartad talldominerad barrskog. Skötselområdets struktur och sammansättning ska vara tydligt präglad av brand och branden ska ha en roll i områdets fortsatta utveckling. I perioder efter brand/bränning är delområden öppna och präglade av betydande mängder död ved. I senare stadier efter brand är områdena mer slutna. Det ska finnas rikliga och ej minskande förekomster av för naturtypen typiska arter (se bilaga 4), främst inom artgrupperna vedsvampar, vedlevande insekter och hackspettar. Gynnsamt tillstånd ska råda för guckusko, *Cypripedium caceolus*, utpekad i Natura 2000-nätverket, och dess livsmiljö.



Målarealer för skötselområdets naturtyper (enligt NNK).

Kod	Naturtyp	Areal år 2012 (ha)	Målareal (ha)
9010	Taiga	23	71
	Taiga/utvecklingsmark (obestämd)	24	0
	Utvecklingsmark till skoglig naturtyp	23	0
	Gles hållmarkstallskog	1,9	1,9

Skötselåtgärder

- Naturvårdsbränning. Åtgärden utförs separat i olika delområden, med 5-10 år mellan de olika bränningarna. Delområdena bränns sedan med en brandfrekvens om 50-100 år för varje delområde.

Skötselområde C – Våtmarkskomplex, 278 hektar

Område C omfattar ett våtmarkskomplex med visst inslag av fastmark. Huvuddelen utgörs av öppna eller träd-/videbevuxna rikkärr med utspridda kalkrika småsjöar. Fattiga till intermediära kärr eller mossar utgör en mindre del av våtmarken. I våtmarkskomplexet finns skogsbevuxna fastmarksholmar varav de större avgränsats och ingår i skötselområde B. Fastmarken i skötselområde C omfattar mindre skogspartier och långsmala skogsklädda skyddszoner till våtmarken. Skyddszonerna utgörs bitvis av kalytor/ungskog. Tall är det dominerande trädslaget inom skötselområdet och särskilt på fastmarken finns spår efter tidigare bränder. De skogliga naturvärdena är vanligtvis låga, men mindre partier hyser ändå betydliga naturvärden i form av kalktallskog, gles brandpräglad tallskog med gott om gamla tallar och död ved, samt äldre barrsumpskog.

Bevarandemål

Våtmarkerna ska vara tydligt dominerad av rikkärr och av dessa ska minst två tredjedelar vara öppna (krontäckning < 30 %). Våtmarken ska hysa en naturlig hydrologi och vara fria från körskador. De ska ha rika och ej minskande förekomster av för naturtyperna typiska arter (se bilaga 4), främst bland kalkgynnade kärllväxter och kalkgynnade mossor. Gynnsamt tillstånd ska råda för områdets arter, inklusive dess livsmiljöer, som ingår i Natura 2000-nätverket. Dessa arter är kalkkärrgrynsnäcka *Vertigo geyeri*, otandad grynsnäcka *Vertigo genesii*, violett guldvinge *Lycaena helle* och guckusko, *Cypridium caceolus*.

De naturliga sjöarna och vattendragen (till vilka inte Vågen räknas då det är en del av den reglerade Indalsälven) ska ha ett naturligt vattenstånd och vattenflöde. De ska inte vara påverkade av onaturlig näringstillförsel eller av slamtransport. Sjöarna ska ha ett kalkrikt och klart vatten, samt rika och ej minskande förekomster av för naturtypen typiska arter (se bilaga 4) av kransalger och nateväxter.

De skogsklädda fastmarkspartierna inom våtmarkskomplexet ska vara naturskogsartade och kunna domineras av såväl gran som tall, men vara utan inslag av främmande trädslag. Naturtypen ska präglas av förekomster av gamla träd och rik tillgång på död ved. I partier av kalktallskog ska det finnas rikligt med äldre tallar och träden ska stå så pass glest att solen kan



värma upp marken. Brand ska kunna spela en viss roll i skogens utveckling men intern beståndsdynamik ska vara den rådande ekologiska processen. Skogsmarken ska ha rika och ej minskande förekomster av för naturtyperna typiska arter, främst inom artgrupperna vedsvampar, vedlevande insekter och hackspettar (se bilaga 4).

Målarealer* för skötselområdets naturtyper (enligt NNK).

Kod	Naturtyp	Areal år 2012 (ha)	Målareal (ha)
3140	Kransalgsjöar	12	12
3260	Mindre vattendrag	1,3	2,9
	Dikade mindre vattendrag	1,6	0
7140	Öppna mossar och kärr	13	13
7230	Rikkärr	146	146
9010	Taiga	17	73
	Taiga/utvecklingsmark (obestämd)	3,9	0
	Utvecklingsmark till skoglig naturtyp	48	0
	Ickenatura-skog (ungskog/kalyta)	3,9	0
91D0	Skogsbevuxen myr	19	19
	Blekemark	3,1	3,1
	Klapperstensfält, blocksänkor, blockhav	0,7	0,7

* Ingen målareal anges för obestämda naturtyper (3,9 ha), reglerad vattenyta (4,9 ha) eller ruderatmark (1,4 ha)

Skötselåtgärder

- Den av dikning eller bäckuträtning påverkade hydrologin och vegetationen återställs. Igenväxningsvegetation på de hydrologiskt påverkade kärren röjs/avverkas. Förekommande diken läggs igen med massor från dikeskanterna och med röjningsrester. Uträtade bäckar ges ett mer meandrande lopp genom att nya bäckfårar grävs upp och gamla uträtade partier fylls igen. Även avverkade träd och röjningsrester används för att lägga igen den uträtade bäcken. Vid behov säkras igenläggningen med björkslanor. Dessa åtgärder ingår som moment i Life to ad(d)mire och beskrivs närmare i den arbetsplan som tagits fram för området. Vid behov ska åtgärderna för återställning av hydrologin kunna förbättras/underhållas även efter Life-projektets slut.
- Om contortatall förekommer i tidigare avverkade skyddszoner till våtmarken tas denna bort genom röjning som upprepas efter omkring fem år.
- Efter hydrologisk återställning och borttagande av eventuell contortatall lämnas området huvudsakligen utan åtgärd för fri utveckling. Undantag från denna förvaltningsinriktning anges i åtgärdsplanerna nedan.
- Delar av skötselområdet, där det ur praktiska och biologiska aspekter är lämpligt, bränns i samband med naturvårdsbränning i skötselområde B.
- I förekommande partier av kalktallskog utförs åtgärder enligt Åtgärdsprogram för kalktallskog.

Dessutom ska följande ej prioriterade skötselåtgärder vara möjliga att utföra i skötselområdet:

- Röjning eller gallring i ungsogor uppkomna efter trakthyggesbruk. Denna åtgärd utförs endast i de fall det bedöms påskynda ungsogans utveckling mot områdets bevarandemål. Eventuellt utgallrade träd och röjningsrester lämnas i beståndet.



- Igenläggning av diken i naturreservatets ytterkanter, samt röjning av igenväxningsvegetation längs desamma. Denna åtgärd kan endast utföras i samråd med angränsande markägare.
- Återupptag av myrslätter om det ur praktiska och biologiska aspekter bedöms som lämpligt.

Skötselområde **D** – Plantering av contortatall, 1,9 hektar

Skötselområdet utgör delar av en contortaplantering. Planteringen skedde omkring 1985. Efter att planteringen avvecklats uppgår skötselområde D som en del av skötselområde C.

Bevarandemål

Området ska utgöra en skogsklädd skyddszon mot våtmarkskomplexet där inga markskador påverkar vatten- eller slamtransport till intilliggande våtmark. Skyddszonen ska utgöras av äldre skog utan inslag av främmande trädslag.

Målarealer för skötselområdets naturtyper (enligt NNK).

Kod	Naturtyp	Areal år 2012 (ha)	Målareal (ha)
9010	Taiga	0	1,9
	Ickenatura-skog (ungskog/kalyta)	1,9	0

Skötselåtgärder

- Avveckling av contortaplanteringen genom nedröjning av alla contortatallar. Röjningen upprepas efter omkring fem år.

Skötselområde **E** – Raserad timrad skogshuggarkoja

Skötselområdet utgör en raserad skogshuggarkoja som är registrerad i fornminnesregistret. Kojan ligger i södra kanten av skötselområde B7 (X-/Y-koordinater i SWEREF 99 TM: 7019395/503378).

Bevarandemål

Kojruinen ska vara väl synlig och dess närområde fritt från skadlig igenväxning av buskar och träd. Kojans sönderfall ska bromsas, jämfört med om dess närområde lämnats utan åtgärd.

Skötselåtgärder

- Buskar och småträd (stamdiameter under 10 cm) inom 3 meter från byggnaden röjs ned. Grövre granar i samma område stamkvistas så att grenarna inte kan nå byggnaden.
- Vid naturvårdsbränning i närområdet skyddas kojruinen mot brand.

Skötsel och förvaltning av naturreservatets friluftslivsvärden

Friluftslivet i området är idag inte särskilt utvecklat, men i samband med att det skyddas som naturreservat bedöms dess betydelse för friluftslivet att öka.



Länstyrelsen Jämtlands län

Bevarandemål

Det ska vara lätt både att hitta och att ta sig till naturreservatet. Vid naturreservatets entréer ska det finnas god information om naturreservatets natur- och kulturvärden, samt om de bestämmelser som gäller för naturreservatet.

Skötselåtgärder

- Två parkeringsplatser för minst tre bilar anläggs.
- Informationstavlor för naturreservatet sätts upp vid områdets entréer.
- Vid behov utförs underhåll av befintliga friluftslivsanordningar.

Dessutom ska följande ej prioriterade åtgärder vara möjliga att utföra:

- Uppmärkning och röjning av nya och befintliga stigar.
- Anläggning av eld-/rastplats.

Utmärkning av naturreservatets gräns

Naturreservatet skall utmärkas i fält enligt svensk standard och enligt Naturvårdsverkets anvisningar.

Sammanfattning och prioritering av planerade skötselåtgärder

Skötselområde	Skötselåtgärder	Prio
Hela naturreservatet	Markering av naturreservatets gränser.	1
A1 och C	Röjning/avverkning av igenväxningsvegetation på hydrologiskt påverkad våtmark.	1
A1 och C	Igenläggning av diken.	1
C	Grävning av ny meandrande bäckfåra och igenläggning av uträtad fåra.	1
B och om lämpligt i C	Naturvårdsbränning.	1
D och vid behov i C	Röjning/avverkning av contortatall.	2
A och C	Enligt ÅGP kalktallskog (fläckvisa insatser)	2
E	Röjning/stamkvistning för att bevara kojruin.	2
Friluftsliv	Anläggning av två parkeringsplatser.	1
Friluftsliv	Uppsättning av två informationstavlor.	1

Utöver ovan listade prioriterade skötselåtgärder ska det inom området vara möjligt att:

- Röja eller gallra av naturvårdsskäl i ungskogar uppkomna efter avverkning (A1 och C).
- Igenläggning av diken, inklusive röjning av igenväxningsvegetation, i naturreservatets ytterkanter (C).
- Återuppta skogsbete (främst A1) och myrslätter (C).
- Märka upp gamla och nya stigar och anlägga eld-/rastplats.



Övriga uppgifter

Uppföljning

En uppföljning av beskrivna bevarandemål ska ske för varje skötselområde för bedömning av områdets bevarandetilstånd. Uppföljningsarbetet anges och utförs av Länsstyrelsen eller av denne enligt skrivna avtal utsedd uppdragstagare. Resultat från kommande uppföljning av bevarandestatusen kan eventuellt påkalla en revidering av skötselplan och målindikatorer. Målindikatorer för uppföljning av bevarandemålen för naturreservatets skötselområden anges i ett särskilt dokument kallat uppföljningsplan och beslutas om separat.

Tillsyn

Länsstyrelsen ansvarar för fortlöpande tillsyn av att naturreservatets föreskrifter efterlevs.

Finansiering av naturvårdsförvaltningen

Naturvårdsförvaltningen bekostas av Naturvårdsveket genom skötselanslag för biotopvårdande åtgärder, utmärkning av reservatets gränser, områdestillsyn samt löpande underhåll.

Källförteckning

Tryckta källor

- Länsstyrelsen i Jämtlands län 1983. Urskogar och urskogsartade naturskogar i Jämtlands län. Objekt 43 Stortjärnen. Lennart Isaksson. Länsstyrelsen i Jämtlands län 1983:13.
- Länsstyrelsen i Jämtlands län 2002. Våtmarker i Jämtlands Län, del 3. Objekt 19F4C01. Natur i Jämtlands län 2002:2.
- Länsstyrelsen i Jämtlands län 2002. Blekeområden i Jämtlands län. Objekt 19F4C01, 19F4C05 och 19F4C06. Natur i Jämtlands län 2002:3.
- Länsstyrelsen i Jämtlands län 2004. Rikkärr i Jämtlands kambrosilurområde. Objekt 19F4C01, 19F4C05 och 19F4C10. Natur i Jämtlands län 2004:2.
- Naturvårdsverket 2006. Åtgärdsprogram för bevarande av rikkärr. Naturvårdsverket rapport 5601.
- Naturvårdsverket 2006. Åtgärdsprogram för bevarande av rödlistade fjälltaggsvampar. Naturvårdsverket Rapport 5609.
- Naturvårdsverket 2006. Åtgärdsprogram för bevarande av brandinsekter i boreal skog. Naturvårdsverket rapport 5610.
- Naturvårdsverket 2007. Myrskyddsplan för Sverige. Objekt 1009209 Blekbäcken & Stensundet. Naturvårdsverket Rapport 5669.
- Naturvårdsverket 2009. Åtgärdsprogram för hotade kransalger: arter i kalkrika sjöar 2008-2011. Naturvårdsverket rapport 5848.
- Naturvårdsverket 2009. Åtgärdsprogram för kalktallskogar 2009-2013. Naturvårdsverket rapport 5967.
- Skogsstyrelsen 2000. Signalarter. Indikatorer på skyddsvärd sko. Flora över kryptogamer.
- Skogsstyrelsen 2002. Handbok för inventering av nyckelbiotoper.



Länsstyrelsen Jämtlands län

Östersunds kommun 1991. Översiktsplan för Östersunds kommun.
 Östersunds kommun 1996. Naturvårdsplan för Östersunds kommun.
 Östersunds kommun 2011. Vindkraft i Östersunds kommun. Tillägg till Översiktsplan.

Källor på internet

Artdatabanken och Naturvårdsverket. Artportalen. www.artportalen.se.
 Lantmäteriet. Historiska kartor. Laga skifte över Handog 1828, Fastighetskarta Lomtjärn 1968. <http://historiskakartor.lantmateriet.se>.
 Länsstyrelsen i Jämtlands län. Bevarandeplan för Natura 2000-området Blekbäcken-Stensundet. www.lansstyrelsen.se/jamtland/Sv/djur-och-natur/skyddad-natur/natura-2000/Pages/bevarandeplaner.aspx.
 Naturvårdsverket. Vägledningar för svenska naturtyper i habitatdirektivets bilaga 1. www.naturvardsverket.se/sv/Start/Naturvard/Skydd-av-natur/Natura-2000/Vagledning/Naturtyper.
 Riksantikvarieämbetet. Fornminnesregistret. RAÄ-nummer Lit 636. Forsök www.raa.se/cms/fornsok/start.html.
 Sametinget. Underlag för planer. www.sametinget.se/8382 Kartor över Riksintresse, strategiska platser och årstidsland för Jijnjevaerie, Jovnevaerie och Raedtievaerie.
 Skogsstyrelsen. Nyckelbiotoper och objekt med naturvärden. ObjektID 190542041, 190542051 och 190542061. Skogens källa www.skogsstyrelsen.se/Aga-och-bruka/Skogsbruk/Karttjanster/Skogens-Kalla.
 Sveriges lantbruksuniversitet (SLU). Rödlisterade arter i Sverige. www.artfakta.se.

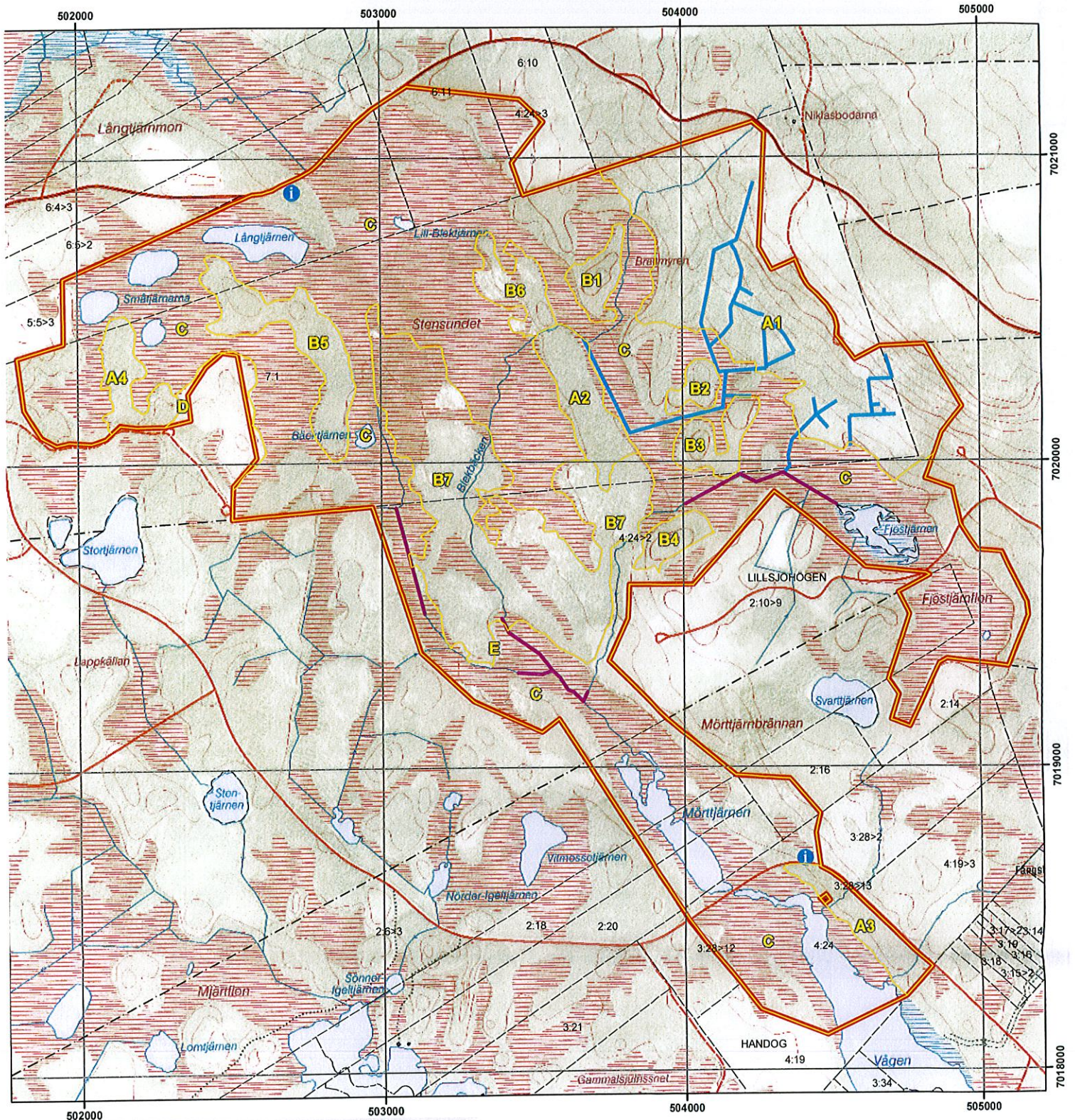
Ej tryckta källor

Länsstyrelsen i Jämtlands län. Riksintresse för naturvård, registerblad NRO23118 Stensundet – Blekbäcken.
 Länsstyrelsen i Jämtlands län. Arbetsplan för åtgärder i Blekbäcken Stensundet inom projektet Life to ad(d)mire NAT/S/000268. Version 1.1.
 Länsstyrelsen i Jämtlands län. Länsstyrelsens artdatabas.
 Länsstyrelsen i Jämtlands län. Länsstyrelsen naturvärdesinventeringar.

Foto: Pär Hedberg. Länsstyrelsen Jämtlands län

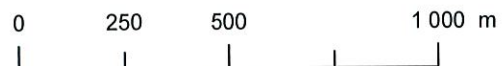


Stensundets naturreservat Skötselområden



Teckenförklaring

- Skötselområden
- Parkering och information
- Meandring av utträdade bäckar
- Pluggning av diken
- Naturreservatets gräns

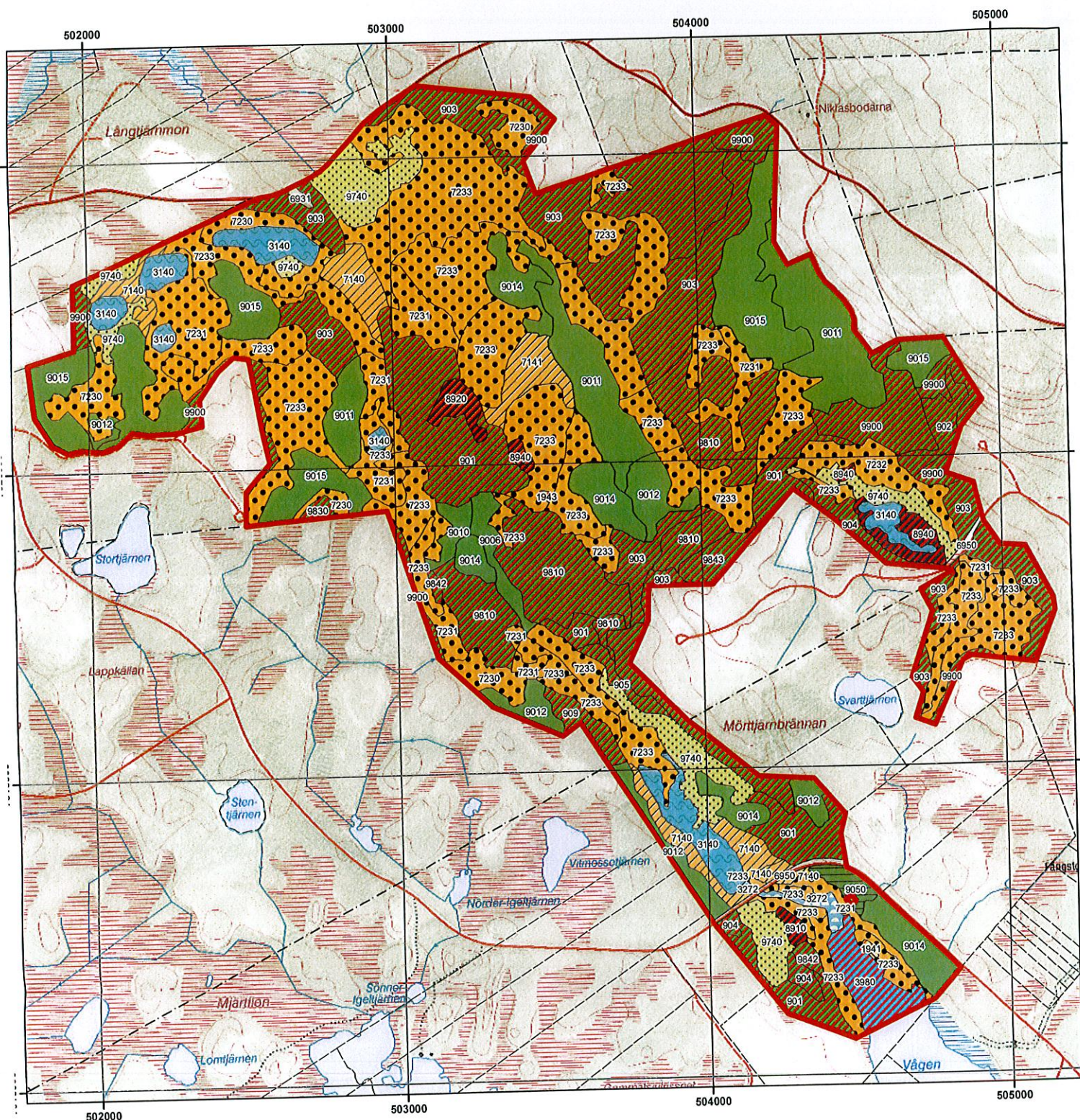


Skala (A3) 1:12 500



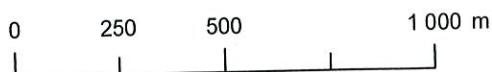


Stensundets naturreservat Natura 2000-naturtyper



Teckenförklaring

- Naturreservatets gräns
- 9050 - Näringsrik granskog
- 91D0 - Skogbevuxen myr
- 3140 - Kransalgssjöar
- 3260 - Mindre vattendrag
- 7140 - Öppna mossar och kärr
- 7230 - Rikkärr
- 9010 - Taiga
- Icke Natura: Åker-/Myrholme
- Icke Natura: Sötvtatten
- Icke Natura: Substratmark
- Icke Natura: Skog



Skala (A3) 1:12 500



OBS! Koder på kartan hänvisar till BIDOS, se sidan 3 i skötselplanen

Bilaga 4a Artförteckning Stensundets naturreservat

Våtmarksarter

Latinskt namn	Svenskt namn	Typ	Kommentar
Växter och svampar			
<i>Kärlväxter</i>			
<i>Carex appropinquata</i>	Tagelstarr	T	
<i>Carex capillaris</i>	Hårstarr	T	
<i>Carex capitata</i>	Huvudstarr	T	
<i>Carex lepidocarpa</i> ssp. <i>jemtlandica</i>	Jämtstarr	T	
<i>Cypripedium calceolus</i>	Guckusko	EU, F	
<i>Dactylorhiza incarnata</i> var <i>cruenta</i>	Blodnycklar	T, F	
<i>Dactylorhiza incarnata</i> var <i>incarnata</i>	Ängsnycklar	T, F	
<i>Dactylorhiza incarnata</i> var <i>ochroleuca</i>	Vaxnycklar	T, F	
<i>Dactylorhiza traunsteineri</i>	Sumpnycklar	T, F	
<i>Gymnadenia conopsea</i>	Brudsporre	T, F	
<i>Listera ovata</i>	Tvåblad	F	
<i>Ophrys insectifera</i>	Flugblomster	T, F	
<i>Pinguicula villosa</i>	Dvärgtätört	R	
<i>Salix myrsinites</i>	Glansvide	R	
<i>Schoenus ferrugineus</i>	Axag	T	
<i>Vattenväxter och kransalger</i>			
<i>Chara tomentosa</i>	Rödsträfsse	T	I blekesjö
<i>Chara hispida</i>	Taggsträfsse	T	I blekesjö
<i>Potamogeton filiformis</i>	Trådnete	T	I blekesjö
<i>Mossor</i>			
<i>Catocopium nigratum</i>	Svartknoppmossa	T	
<i>Scorpidium cossoni</i>	Späd skorpionmossa	T	
<i>Scorpidium revolvens</i>	Röd skorpionmossa	T	
<i>Scorpidium scorpioides</i>	Korvskorpionmossa	T	
<i>Tomentypnum nitens</i>	Gyllenmossa	T	
<i>Svampar</i>			
<i>Bovista paludosa</i>	Sumpäggsvamp	NT	
Insekter och mollusker			
<i>Lycaena helle</i>	Violett guldvinge	EN, EU, ÅGP	
<i>Quickella arenaria</i>	Rödskalig bärnstenssnäcka	R	
<i>Stratiomys chamaeleon</i>	Gulbukig jättevapenfluga	VU, ÅGP	
<i>Vertigo genesii</i>	Otandad grynsnäcka	NT, EU	
<i>Vertigo geyeri</i>	Kalkkärrsgrynsnäcka	NT, EU, ÅGP	
Groddjur			
<i>Rana arvalis</i>	Åkergroda	R	

Fåglar			
Emberiza rustica	Videsparv	NT, T	Typisk art för "Skogsbevuxen myr"
Cygnus cygnus	Sångsvan	EU	
Gavia stellata	Smålom	NT, EU, T	
Melanitta fusca	Svärta	NT	
Podiceps auritus	Svarthakedopping	NT, EU	
Sterna paradisaea	Silvertärna	EU	
Tetra tetrix	Orre	EU, T	
Tringa glareola	Grönben	EU, T	

Förklaring till kolumnen "Typ":

"EN"- starkt hotad, "VU"- sårbar, "NT"- nära hotad (Rödlistade arter, Artdatabanken 2010)

"EU"- listad i Art- och habitatdirektivet eller i Fågeldirektivet

"ÅGP"- omfattas av ett "Åtgärdsprogram för hotade arter"

"T"- "Typisk art" för den naturtyp den förekommer i (Vägledning för N2000-naturtyper, Naturvårdsverket)

"F"- fridlyst

"R"- regionalt sällsynt eller naturvårdsintressant

Bilaga 4b Artförteckning Stensundets naturreservat

Skogsarter

Latinskt namn	Svenskt namn	Typ	Kommentar
Kärlväxter och marklevande mossor			
<i>Aconitum septentrionale</i>	Stormhatt	T, S, (K)	
<i>Antennaria dioica</i>	Kattfot	(K)	
<i>Botrychium virginianum</i>	Stor låsbräken	EN, K	Flera fynd i granslutningen i nordöstra delen
<i>Cystopteris montana</i>	Finbräken	T, S, K	
<i>Cypripedium calceolus</i>	Guckusko	EU, T, S, K, F	
<i>Coeloglossum viride</i>	Grönkulla	S, K, F	
<i>Daphne mezereum</i>	Tibast	T, S, K	
<i>Epipactis helleborine</i>	Skogsknipprot	T, K, F, R	
<i>Epipogium aphyllum</i>	Skogsfru	NT, S, F	
<i>Equisetum scirpoides</i>	Trådfräken	S, K	
<i>Goodyera repens</i>	Knärot	NT, T, S, F	
<i>Gymnocarpium robertianum</i>	Kalkbräken	VU, K	Flera fynd i granslutningen i nordöstra och södra delen
<i>Hepatica nobilis</i>	Blåsippa	T, S, K	
<i>Lonicera xylosteum</i>	Skogstry	K	
<i>Platanthera bifolia</i>	Nattviol	F	
<i>Pyrola chlorantha</i>	Grönpyrola	T, S, (K)	
<i>Rhytidiadelphus triquetrus</i>	Kranshakmossa	T, (K)	
<i>Rosa majalis</i>	Kanelros	K	
<i>Viola mirabilis</i>	Underviol	T, S, K	
Marklevande svampar			
<i>Bankera violascens</i>	Grantaggsvamp	NT, S	
<i>Cortinarius calchrous</i> var. <i>coniferarum</i>	Barrfagerspindling	S, K	
<i>Cortinarius infractus</i>	Bitterspindling	(K)	
<i>Cortinarius glaucopus</i>	Strimspindling	(S), (K)	
<i>Hydnellum aurantiacum</i>	Orange taggsvamp	NT, T, S	
<i>Hydnellum caeruleum</i>	Blå taggsvamp	NT, T, S	
<i>Hydnellum concrescens</i>	Zontaggsvamp	S	
<i>Hydnellum ferrugineum</i>	Dropptaggsvamp	T, S	
<i>Hydnellum peckii</i>	Skarp dropptaggsvamp	S	
<i>Inocybe terrigena</i>	Fjällig ringträding	(K), R	
<i>Limacella illinita</i>	Slemmig klibbskivling	S	
<i>Phellodon melaleucus</i>	Svartvit taggsvamp	NT	
<i>Phellodon niger</i>	Svart taggsvamp	NT, T, S	
<i>Sarcodon fuligineoviolaceus</i>	Lilaköttig taggsvamp	EN, ÅGP, S	Minst 5 fynd. Endast i kalktallskog.
<i>Sarcodon glaucopus</i>	Blåfotad taggsvamp	VU, ÅGP, S	Flertal fynd. Endast i kalktallskog.
<i>Sarcodon</i> spp.	obestämda fjälltaggsvampar	ÅGP, S	Ett flertal svårbestämda exemplar, troligen med gran (ej <i>S. imbricatus</i>)
Vedlevande lavar			
<i>Barrträdsarter</i>			
<i>Alectoria sarmentosa</i>	Garnlav	NT, T, (S)	
<i>Bryoria fremontii</i>	Talltagel	T, (S)	
<i>Cladonia parasitica</i>	Dvärgbägarlav	NT, T, S	
<i>Letharia vulpina</i>	Varglav	NT, S	

<i>Lövträdsarter</i>			
Collema furfuraceum	Stiftgelélav	NT, T, S	
Leptogium saturninum	Skinnlav	T, S	
Lobaria pulmonaria	Lunglav	NT, T, S	
Parmeliella triptophylla	Korallblylav	S	
Vedlevande svampar			
<i>Barrträdsarter</i>			
Climacocystis borealis	Trådticka	T, S	
Diplomitoporus crustulinus	Sprickporing	VU	
Fomitopsis rosea	Rosenticka	NT, T, S	
Gloeoporus taxicola	Blodticka	S	
Junghuhnia collabens	Blackticka	VU, S	
Onnia leporinus	Harticka	NT, T, S	
Phellinus chrysoloma	Granticka	NT, S	
Phellinus ferrugineofuscus	Ullticka	NT, T, S	
Phlebia centrifuga	Rynkskinn	NT, T, S	
Trichaptum laricinum	Violmussling	NT, T, S	
<i>Lövträdsarter</i>			
Antrodia pulvinascens	Veckticka	NT, T, S	
Haploporus odoros	Doftticka	VU, T, S, F	
Hericium coralloides	Koralltaggsvamp	NT, T, S	
Oxyporus corticula	Barkticka	T, S	
Vedlevande insekter			
Dendrophagus crenatus	Nordlig plattbagge	R	På gran i urskogsresten i nordväst
Callidium coriaceum	Bronsjon	T, S	På gran i urskogsresten i nordväst
Harminius undulatus	Violettbandad knäppare	NT	På gran i urskogsresten i nordväst
Pytho abieticola	Mindre barkplattbagge	VU	På gran i urskogsresten i nordväst
Fåglar			
Aegolius funereus	Pärluggla	EU, T	
Bonasa bonasia	Järpe	EU, T	
Dendrocopus minor	Mindre hackspett	NT, T	
Dryocopus martius	Spillkråka	EU, T	
Glaucidium passerinum	Sparvuggla	EU	
Parus cristatus	Tofsmes	T	
Perisoreus infaustus	Lavskrika	NT, T	
Picoides tridactylus	Tretåig hackspett	NT, EU, T	
Picus canus	Gråspett	EU, T	
Strix nebulosa	Lappuggla	NT, EU	
Tetrao urogallus	Tjäder	EU, T	

Förklaring till kolumnen "Typ":

"EN"- starkt hotad, "VU"- sårbar, "NT"- nära hotad (Rödlistade arter, Artdatabanken 2010)

"EU"- listad i Art- och habitatdirektivet eller i Fågeldirektivet

"ÅGP"- omfattas av ett "Åtgärdsprogram för hotade arter" (Naturvårdsverket)

"T"- "Typisk art" för den naturtyp den förekommer i (Vägledning för N2000-naturtyper, Naturvårdsverket)

"S"- signalart (Skogsstyrelsen 2000, 2002)

"K"- kalkbarrskogsindikator

"F"- fridlyst

"R"- regionalt sällsynt eller naturvårdsintressant

Bilaga 5.

F 2

HUR MAN ÖVERKLAGAR TILL REGERINGEN,

_____ Miljö-departementet

Om Ni är missnöjd med länsstyrelsens beslut kan Ni överklaga hos regeringen.

Det gör Ni genom att i brev

- tala om vilket beslut Ni överklagar, t.ex. genom att ange ärendets diarienummer
- redogöra för dels varför Ni anser att länsstyrelsens beslut är felaktigt, dels hur Ni anser att beslutet skall ändras.

Ni skall underteckna brevet, förtydliga namnteckningen och uppge adress och telefonnummer.

Om Ni har handlingar eller annat som Ni vill åberopa till stöd för Er ståndpunkt så bör Ni skicka med det.

Överklagandet skall lämnas/skickas till länsstyrelsen, se adress nedan. Om inte länsstyrelsen ändrar sitt beslut kommer överklagandet och handlingarna i ärendet att skickas till regeringen.

Länsstyrelsen måste ha fått Ert överklagande inom tre veckor från den dag meddelande om beslutet var infört i ortstidning. I annat fall kan Ert överklagande inte prövas.

Om Ni behöver veta mer om hur Ni skall gå till väga, så kan Ni vända Er till länsstyrelsen, telefonnummer 063-146000.

Länsstyrelsens postadress:

Länsstyrelsen i Jämtlands län
831 86 Östersund