



Länsstyrelsen
Jämtlands län

Naturvårdsenheten

Beslut

Datum

2012-12-04

Dnr (anges vid skriftväxling)

511-7453-11

Enligt sändlista

Beslut för bildande av Hoverbergets naturreservat

Uppgifter om naturreservatet

Namn: Hoverbergets naturreservat
 Län: Jämtland
 Kommun: Berg
 Vägkartan: 148 Åsarna
 Lägesbeskrivning: Cirka 7 kilometer N Svenstavik
 Centrum-koordinater: RT 90: X 6969656: Y: 1430195
 Sweref 99 TM: X: 6966991 Y: 471225
 Fastigheter: Del av Elnäset 1:3, del av Bergsbyn 1:6
 samt del av Bergsbyn 1:64
 Areal: 137,2 hektar
 Sitekod Natura 2000: SE0720058
 Förvaltare: Bergs kommun och Länsstyrelsen
 Jämtlands län



Hällmarkstallskog på Hoverbergets krön med utsikt över Balviken



Innehållsförteckning

| | |
|---|----|
| Länsstyrelsens beslut | 3 |
| Syfte | 3 |
| Beskrivning av naturreservatet | 3 |
| Områdesbeskrivning | 3 |
| Prioriterade bevarandevärden | 6 |
| Planeringsbakgrund | 6 |
| Natura 2000..... | 6 |
| Riksintressen..... | 6 |
| Kommunal översiktsplan | 6 |
| Naturvärdesinventeringar | 7 |
| Skäl till beslut | 7 |
| Ärendets handläggning | 8 |
| Föreskrifter | 9 |
| Avvägning mot andra intressen | 11 |
| Intresseprövning..... | 11 |
| Förenlighet med riksintresseområden och översiktsplan | 12 |
| Skötsel och förvaltning | 12 |
| Kungörelse..... | 12 |
| Hur man överklagar | 12 |
| Övrig information | 12 |
| Annan lagstiftning..... | 12 |
| Brand..... | 13 |
| Bilagor | 13 |
| Sändlista..... | 14 |



Länsstyrelsens beslut

Länsstyrelsen beslutar med stöd av 7 kap. 4 § miljöbalken (1998:808) att förklara det område som avgränsas med heldragen röd linje på bifogad karta (bilaga 1) som naturreservat, att särskilt skyddas och skötas för att bevara och ge möjlighet till utveckling av biologisk mångfald och för att tillgodose behov av områden för friluftslivet. Reservatet har den avgränsning som slutligen utmärks i fält. Länsstyrelsens beslut 1986-11-26 om Hoverbergets naturreservat (dnr. 11. 121-2934-77) upphör att gälla i och med att detta beslut om naturreservat för Hoverbergets utökning vunnit laga kraft.

Naturreservatets namn skall vara **Hoverberget**

Syfte

Syftet med naturreservatet är att bevara områdets geologiska värden och säkerställa gynnsamt tillstånd för ingående naturtyper enligt EU:s art och habitatdirektiv "Natura 2000". Exempel på sådana naturtyper är *Taiga* och *Klippvegetation på silikatrika bergsslutningar*. Med detta avses att naturtyperna skall ha en utbredning minst motsvarande nuvarande areal och innehålla tillräckligt av de strukturer och processer som är av betydelse för arterna ingående i naturtypen. Arter och strukturer som särskilt ska beaktas är kryptogamer, kärlväxter, vedlevande insekter, fåglar samt en tillfredsställande mängd död ved.

Hoverbergets naturreservat utnyttjas frekvent för friluftsliv med aktiviteter som vandringar och bärplockning. Inom ramen för detta syfte ska det nybildade naturreservatet även i fortsättningen stödja allmänhetens möjligheter till friluftsliv och naturupplevelser samt även ge möjlighet till vetenskaplig forskning.

Syftet ska nås genom att:

1. Området lämnas för fri utveckling.
2. Förutsättningarna för friluftsliv underlättas genom att nya men även befintliga stigar och friluftsanläggningar bibehålls och vårdas.

Beskrivning av naturreservatet

Områdesbeskrivning

Hoverberget är beläget på en halvö i södra delen av Storsjön och är i den fysiska riksplaneringen klassat som en miljö av naturvetenskapligt riksintresse. Berget upptar större delen av



halvön och stupar i väster brant ned mot en smal remsa jordbruksmark med byarna Vattviken, Eltnäset och Bergsbyn. Berget reser sig drygt 250 meter över Storsjöns vattenyta. Hoverberget ligger inom Bergs socken och hör till Bergs kommun med centralorten Svenstavik cirka 7 kilometer söderut.

Hoverbergets geologiska uppbyggnad hänger intimt samman med de geologiska förhållandena i den skandinaviska bergskedjan i väster och nordväst. Berget är en utliggare av överskjutande kristallin och sedimentär bergrund som vilar på ett urbergsunderlag. Hoverbergets kärna består av porfyr som på bergets sida går ända ner till vägen. På östra sidan når porfyren bitvis nästan ända ner till odlingarnas början och avlöses där av växelvisa smala zoner av kvartsit och skiffer. Sedan följer en bredare zon av alunskiffer.

Berggrunden täcks av ett tunt eller mycket tunt lager av jord, som huvudsakligen består av blockfattig morän. Moränerna inom området kan betecknas som moiga-leriga. Moig morän täcker större delen av själva berget förutom där berget går i dagen som kala hållar och klippor. Nedanför berget utbreder sig moränlera av material från kambrosilurbergarter. Väster om berget ökar dock jordtäcket markant och fyller i Balviksrännan ut en nordväst-sydostgående fördjupning i berggrunden. Jordens kalkhalt och kornstorlek ger förutsättningar för en rik vegetation främst längs bergets fot.

Reservatsområdet upptar större delen av Hoverbergets topplåtå och dess östsluttning ned till bergets fot där den odlade marken tar vid. Reservatet består i huvudsak av 170 - årig gammal granskog på mark med frisk blåbärsristyp. I höjdlägen finns inslag av tall medan björk, gråal, och asp förekommer i sänkorna och på östsluttningen. Inslaget av hög- och lågörter ökar i dess fuktigare partier.

Genom reservatets nordvästra del går en bilväg mot Hoverbergets topp. Vid toppen ligger den s.k. toppstugan och ett utsiktstorn, anläggningar vilka ägs och förvaltas av Bergs kommun. Området hyser en vacker landskapsbild och är värdefull för det rörliga friluftslivet. Strax utanför reservatet finns uppmärkta vandringsleder till Bergs hembygdsgård, Hoverbergsgrottan och Rämnan, en ravin som uppkommit mellan berget och ett utglidande block. Hoverbergets branta sydvästsluttning har karaktär av sydväxtberg.



Skogen i reservatet är till största delen grandominerad, har relativt hög bonitet och innehåller sparsamt till måttligt med död ved av gran. Markvegetationen är till stor del örtrik och i flera fuktiga stråk med källor och rörligt markvatten finns även högrötsvegetation med arter som nordisk stormhatt och torta. Mindre delar av skogen är urskogsartad. Kalkgynnade växter och svampar visar att marken delvis är kalkhaltig och vissa mindre områden kan klassas som kalkbarrskog. På toppen av berget domineras skogen av gammal tall. Flera rödlistade och krävande arter beroende av gammal skog och död ved är funna i reservatet, bland annat blackticka *Junghuhnia collabens* (VU*), rosenticka *Fomitopsis rosea* (NT*), sprickporing *Diplomitoporus crustulinus* (VU*) och smalskaftlav *Chaenotheca gracilenta* (VU*).

De västra och sydvästra delarna av berget är till stor del mycket branta med flera höga lodytor och långa rasbranter. Förutom längs foten av branterna domineras skogen här av brandpräglad tallskog, med vissa inslag av lövträd som asp och sälg. På de delvis mossiga lodytorna och ibland på lövträd intill dessa förekommer ett stort antal rödlistade lavar. Några av dessa är mycket sällsynta i Sverige, t ex jättelav *Lobaria amplissima* (EN*), getlav *Flavoparmelia caperata* (VU*), peltula *Peltula euploca* (VU*) och elfenbenslav *Heterodermia speciosa* (VU*). Kring västbranten kan också rovfåglar som fjällvråk *Buteo lagopus* (NT*) observeras.

I västbranten finns Hoverbergsgrottan, som är landets största klyftgrotta. Området kring grottan är förutom den intressanta lavfloran lövrik, och förekomsten av flera källor och rörligt markvatten bidrar till en rik flora och fauna av näringskrävande och kalkgynnade växter och ryggradslösa djur, bland annat snäckor.

Några hundra meter norr om Hoverbergsgrottan ligger den relativt svårtillgängliga Rämnan, som är en stor och mycket blockrik spricka i berget som sträcker sig från strax ovanför den allmänna vägen och flera hundra meter upp i branten. Klyftan är uppskattningsvis upp till ca 50 m bred och ca 30 m djup. Rämnan är hemvist för ett stort antal rödlistade och sällsynta kryptogamer, bland annat trådbrosklav *Ramalina thrausta* (EN*), grynlav *Pannaria conoplea* (VU*), hållav *Menegazzia terebrata* (VU*), pudrad rosettlav *Physcia magnussonii* (VU*) och snedbladsmossa *Anastrepta orcadensis* (VU*).

*Förkortningar för den svenska rödlistans olika hotkategorier enligt Artdatabanken 2010: EN = Starkt hotad, VU = sårbar, NT = nära hotad



Prioriterade bevarandevärden

Naturreseptatet är från naturvårdssynpunkt bergundsgeologiskt värdefullt genom ett flertal överskjutande skollor. Det hyser även botaniska värden i form av urskogsartade skogspartier och sluttningar med karaktär av sydväxtberg. Berget är också en värdefull biotop för vissa sällsynta fågelarter och är därför zoologiskt intressant. Hoverberget har en anslående utsikt och syns vida omkring. Området har mycket goda förutsättningar för rekreation och friluftsliv.

Området är utpekadt av Länsstyrelsen som riksintresse för naturvård, kulturmiljövard, Natura 2000 samt för friluftsliv.

De prioriterade bevarandevärdena listas nedan.

- Skyddsvärda gran-och tallbestånd, rikligt med gamla träd, torrträd och lågor i olika nedbrytningsstadier, samt dess förekomst av vedlevande kryptogamer och insekter. Här finns även exklusiva boplatser för sällsynta fågelarter.
- Geologiska värden i form av lodytor, rasbranter, grottor och ravinbildning med speciell flora och fauna.

Planeringsbakgrund

Natura 2000

Delar av naturreseptatet är utpekadt att ingå i det europeiska nätverket Natura 2000, enligt Art- och habitatdirektivet. Ytterligare information om områdets arter och naturtyper i Natura 2000-nätverket finns i skötselplanen för naturreseptatet (bilaga 3) och i Natura 2000-området bevarandeplan.

Riksintressen

Naturreseptatet har av Länsstyrelsen pekats ut som riksintresse för naturvård, kulturmiljö, natura 2000 samt för friluftsliv (enligt 3 kap. 6 § miljöbalken).

Kommunal översiktsplan

Naturreseptatet berörs inte av fördjupad översiktsplan eller av detaljplan.



Naturvärdesinventeringar

Länsstyrelsen 1978. År 1978 gjordes en omfattande inventering av Hoverberget på uppdrag av Länsstyrelsen. Målsättningen med arbetet var att dokumentera och värdera områdets botaniska, geologiska, zoologiska, landskapsbildsmässiga och rekreativa värden.

Länsstyrelsen 1995. Naturvärdesinventering av Hoverberget med syfte att dokumentera kärlväxter, lavar, mossor och vedsvampar.

Skogsstyrelsen 1997. År 1997 pekade Skogsstyrelsen ut två mindre nyckelbiotoper inom den privata marken i området på totalt 2.2 hektar.

Bergs Kommun 1997. Hoverberg och Hoverberget – idéer, inventeringar, projekt och undersökningar – noteringar rörande en planerings- och utredningsprocess.

Jämtlands Grottkryparklubb 1998. Sammanställning av grottor i Hoverberget.

Länsstyrelsen 2004. Inventering av skogliga bevarandevärden gjordes av Länsstyrelsen sommaren 2004 för att bedöma möjligheterna för en utökning av befintligt naturreservat.

Skogsstyrelsen 2006-2007. Under åren 2006-2007 bedrevs ett projekt av Skogsstyrelsen, södra Jämtlands distrikt med projektnamnet LEKO-Hoverberget. Syftet med detta projekt var att skapa ett intresse hos markägare och övriga boende inom området Hoverberget för dess natur, kultur och skogliga produktionsförmåga.

Länsstyrelsen 2007-2011. Under perioden 2007-2011 har ett flertal naturvärdesinventeringar gjorts av Länsstyrelsens naturvårdshandläggare för bestämning av ny gräns.

Skäl till beslut

Hoverbergets naturreservat hyser mycket höga naturvärden knutna till skyddsvärd skogsmark och geologiska formationer. Som en följd av detta är området även utpekat att ingå i Natura 2000, EU:s ekologiska nätverk av de mest skyddsvärda naturområdena. Sverige är därigenom skyldig att bevara de inom området förekommande naturtyper och arter som listas i EU:s Art- och habitatdirektiv.



Skälen till att ge området ett formellt skydd är främst av bevarandebiologiska och säregna geologiska orsaker men även för att förhindra skogsbruk eller andra former av markexploatering.

Ytterligare ett skäl till beslut är områdets upplevelsevärden och lämpliga karaktär för utvecklande av rekreation och friluftsliv.

Val av skyddsform

Sammanfattningsvis bedömer Länsstyrelsen att områdets naturkvaliteter och friluftslivsvärden endast kan bevaras genom att det får ett formellt skydd i form av naturreservat. Beslutet om naturreservat är dessutom ett viktigt led i uppfyllande av delmål 1 i miljökvalitetsmålet Levande skogar om långsiktigt skydd av skogsmark.

Ärendets handläggning

Bergs kommun förvärvade år 1978 fastigheten Eltnäset 1:3 på Hoverberget för naturvårdsändamål. Förvärvet skedde genom ett markbyte med dåvarande lantbruksnämnd. Beslut om naturreservat för dessa delar gjordes av Länsstyrelsen år 1986. Området omfattade då endast mark som ägdes av Bergs kommun. Vid reservatsbildningen indelades området i två delar, zon 1 och zon 2. Zon 1 skulle lämnas för fri utveckling och zon 2 var avsett för ett naturvårdsanpassat skogsbruk.

År 1995 ansöker Länsstyrelsen för kommunens räkning till Naturvårdsverket om stadsbidrag för inköp av mark för naturvårdsändamål. Bergs kommun får detta beviljat och förvärvar del av Bergsbyn 1:89 genom markköp. Genom markköpet gjordes en fastighetsreglering och förvärvad areal införlivades i fastigheten Eltnäset 1:3. Intresset för ytterligare en utökning har därefter funnits under en lång period och Länsstyrelsens naturvårdshandläggare har därför gjort flera besök till området. Området är utpekad att ingå i nätverket Natura 2000 enligt art & habitatdirektivet. Detta gäller dock inte utökningen.

Hösten 2010 sökte Länsstyrelsen Jämtlands län via EU landsbygdsutvecklingsmedel för det s.k. Hoverbergsprojektet. Projektet syftar till att konkret förbättra rekreations- och friluftsanordningar i Hoverbergets naturreservat i syfte att öka antalet besökare i framtiden. Länsstyrelsen har därför deltagit vid olika planeringsmöten med en bildad referensgrupp bestående av Länsstyrelsen, Bergs kommun, Bergs Hembygdsförening, lokala aktörer, fastighetsägare med flera.



Länsstyrelsens naturvårdshandläggare inventerar Hoverberget och dess omgivning vid ett flertal tillfällen och föreslår i början av 2011 markåtkomst för utökningen av befintligt naturreservat till Naturvårdsverket. Förslag till utökning omfattade markägare till fastigheterna Bergsbyn 1:6 och Bergsbyn 1:64. Markägarna för dessa fastigheter blev kontaktade via brev och telefonsamtal angående Länsstyrelsens reservatsplaner.

Länsstyrelsen gör en hemställan om yttrande till Bergs kommun 2011-03-09 angående Länsstyrelsens avsikter att göra en utökning av befintligt naturreservat samt ta ett nytt reservatsbeslut (dnr: 511-646-11). I det ursprungliga beslutet från 1986 finns inskrivet om kommunens möjlighet att utöva naturvårdsanpassat skogsbruk inom vissa delar av naturreservatet. Länsstyrelsen och kommunen har i samråd kommit överens om att denna möjlighet utgår i och med ett nytt reservatsbeslut. Länsstyrelsen ska i samråd med Bergs kommun ansvara för skrivandet av ett formellt reservatsbeslut. Kommunen kvarstår dock som markägare och har inget att erinra om denna ansvarsfördelning.

Reservatsbildningsprocessen av den utökade arealen kunde påbörjas 2011 efter att Länsstyrelsen fått området godkänt av naturvårdsverket. En beställning av inmätning, värdering och förhandling gjordes under våren 2011. I samråd med markägare för Bergsbyn 1:64 gjordes en mindre arealkorrigerigering av området under sommaren 2011. Syftet med detta var markägarens önskan om att Hoverbergsgrottan inte skulle ingå i blivande naturreservat. Därmed gjordes även en uppdatering av värderingsutlåtandet avseende markåtkomsten för Bergsbyn 1:64.

Efter sedvanlig förhandling kunde en överenskommelse om intrångsersättning för berörda fastigheter undertecknas av markägarna och Länsstyrelsen under april månad 2011.

Yttrande från remissinstanser

Yttrande har inkommit från Bergs kommun. Bergs kommun anser att reservatets gräns bör justeras på fastigheten Eltnäset 1:3 och i anslutning till toppstugan där ett flertal anläggningar förekommer vilka ägs och förvaltas av Bergs kommun. Länsstyrelsen har gjort en justering av befintlig gräns i samråd med kommunen. I övrigt har kommunen inga ytterligare synpunkter på förslaget till beslut.

Föreskrifter

För att uppnå syftet med naturreservatet beslutar Länsstyrelsen med stöd av 7 kap. 5, 6 och 30 §§ miljöbalken samt 3, 21 och 22 §§



förordningen om områdesskydd enligt miljöbalken m. m. att nedan angivna föreskrifter skall gälla i naturreservatet.

Föreskrifterna i A och C nedan skall inte utgöra hinder för förvaltaren att utföra de åtgärder som erfordras för naturreservatets vård och skötsel som framgår av föreskrifterna under B nedan. Allt utfallande virke i samband med förvaltning av naturreservatet på kommunens mark tillfaller kommunen.

Föreskrifterna i A och C nedan skall inte heller utgöra hinder för:

- a) jakt,
- b) att med lättare fordon transportera fällda älgar och björnar ut ur området och att kortaste möjliga körstråk på fastmark väljs samt
- c) markägare och innehavare av särskild rätt att framföra terrängskoter på väl snötäckt mark i samband med tillsyn och annat nyttjande av marken (inklusive uttransport av fällt vilt).

A. Föreskrifter med stöd av 7 kap. 5 § i miljöbalken om inskränkningar i rätten att använda mark- och vattenområden

Utöver föreskrifter och förbud enligt andra lagar är det förbjudet att inom naturreservatet:

1. uppföra byggnad eller annan anläggning, t ex vindkraftverk, mast, antenn, luft- eller markledning, bro, spång eller jakttorn,
2. sätta upp tavla, plakat, skylt, göra inskrift eller liknande,
3. anordna upplag, utföra fyllning eller tippning, spränga, schakta, borra, gräva, markbereda, utföra någon annan typ av markbearbetning eller bedriva täkt av något slag,
4. anlägga väg, skoterled, uppställningsplats för fordon, eller liknande anläggningar,
5. framföra motordrivet fordon i terräng,
6. dika, rensa dike, kulvertera dike, dämna, eller utföra annan åtgärd som påverkar områdets naturgivna hydrologiska förhållande,
7. utföra skogsvårds- eller skogsskötselåtgärder,
8. fälla eller skada träd och buskar, samt flytta eller upparbeta stående och liggande döda träd eller delar av träd,
9. införa för området främmande växt- eller djurart,
10. använda kemiska eller biologiska bekämpningsmedel, tillföra kalk eller andra växtnäringsämnen,
11. placera ut saltstenar i anslutning till källor och fuktig-blöt mark.



B. Föreskrifter med stöd av 7 kap. 6 § miljöbalken om skyldighet att tåla visst intrång

Markägare och innehavare av särskild rätt till marken förpliktas tåla att följande anordningar utförs och åtgärder vidtas för att tillgodose ändamålet med naturreservatet:

1. Utmärkning av naturreservatets gränser
2. Uppsättning av informationstavlor samt anläggning av friluftsanordningar som t ex vandringsleder och rastplatser i enlighet med fastställd skötselplan. Anordningar utöver de som anges i skötselplanen får utföras efter överenskommelse med berörd fastighetsägare.
3. Undersökningar av markslag, växt- och djursamhällen och andra naturförhållanden som ett led i uppföljningen av syfte och bevarandemål med naturreservatet. Detta kan exempelvis innebära uppsättning av insektsfällor och insamling av enstaka artexemplar.

C. Ordningsföreskrifter med stöd av 7 kap 30 § miljöbalken om rätten att färdas och vistas samt om ordningen i övrigt

Utöver vad som annars gäller i lagar och författningar är det förbjudet att inom naturreservatet:

1. fånga, störa eller skada däggdjur, fåglar, grod- och kräldjur, liksom att skada deras bo och lekplatser eller samla ägg,
2. plocka och samla in arter av olika slag, med undantag av bär och matsvamp,
3. klättra i boträd eller medvetet uppehålla sig närmare rovfågelbo, lya eller gryt än 100 m,
4. göra åverkan på mark, block, växtlighet, torrträd eller annan död ved,
5. elda samt
6. framföra motordrivet fordon i terräng.

Avvägning mot andra intressen

Intresseprövning

Föreskrifterna är anpassade till naturreservatets värden och behovet att tillgodose syftet med skyddet. De är främst avsedda att begränsa skador på mark samt växt- och djurliv. Vid en avvägning mellan enskilda och allmänna intressen i enlighet med 7 kap 25 § MB



finner Länsstyrelsen att föreskrifterna inte går längre än vad som krävs för att syftet med skyddet ska tillgodoses.

Förenlighet med riksintresseområden och översiktsplan

Länsstyrelsen bedömer enligt 5§ förordningen (1998:896) om hushållning med mark- och vattenområden m.m. att beslutet om naturreservat är förenligt med hushållningsbestämmelserna i miljöbalkens 3 och 4 kapitel samt att det är förenligt med för området gällande kommunal översiktsplan.

Skötsel och förvaltning

Med stöd av 3 § förordningen om områdesskydd enligt miljöbalken m.m. fastställer länsstyrelsen de bevarandemål och riktlinjer som framgår av den till förslaget hörande skötselplanen. Skötselplanen ska ligga till grund för naturreservatets skötsel och ska vid behov revideras. Förvaltare av naturreservatet ska vara Bergs kommun och Länsstyrelsen Jämtlands län.

Kungörelse

Kungörelsedelgivning skall ske enligt 17 § delgivningslagen. Föreskrifterna enligt 7 kap 30 § miljöbalken träder ikraft den dag som framgår av kungörandet i länets författningssamling och gäller omedelbart även om de överklagas.

Hur man överklagar

Detta beslut kan överklagas hos regeringen, miljö- och samhällsbyggnadsdepartementet (bilaga 6).

Övrig information

Annan lagstiftning

Länsstyrelsen upplyser om att verksamheter som kräver dispens eller tillstånd från någon av föreskrifterna i detta beslut, eller i andra fall, ofta förutsätter prövning enligt annan lagstiftning. Exempel på sådan prövning kan vara dispens från strandskyddsbestämmelser, tillstånd till markavvattning eller annan vattenverksamhet, bygglovstillstånd och dispens från terrängkörningsbestämmelser.

För att bedriva verksamheter eller vidta åtgärder som på ett betydande sätt kan påverka miljön i Hoverbergets Natura 2000-område krävs tillstånd enligt 7 kap. 28 a § i miljöbalken. Undantag är verksamheter eller åtgärder som är nödvändiga för skötseln och förvaltningen av särskilda bevarandeområden. Länsstyrelsen får



Länstyrelsen
Jämtlands län

lämna tillstånd endast om villkoren i 7 kap. 28 b § miljöbalken är uppfyllda, eller om regeringen har gett sin tillåtelse och villkoren i 7 kap. 29 § miljöbalken är uppfyllda.

Brand

Uppkommer spontan brand i reservatet ska omedelbara släckningsåtgärder utföras för att begränsa risk för eldens spridning till omgivande markägares fastigheter.

Beslut i detta ärende har fattats av landshövding Britt Bohlin efter föredragning av naturvårdshandläggare Göran Eriksson. I den slutliga handläggningen deltog även länsråd Susanna Löfgren, biträdande länsråd Bengt-Åke Strömqvist och Naturvårdsenhetschef Helena Eriksson.

A large, stylized handwritten signature in black ink.

Britt Bohlin
Landshövding

A handwritten signature in black ink, appearing to read 'Göran Eriksson'.

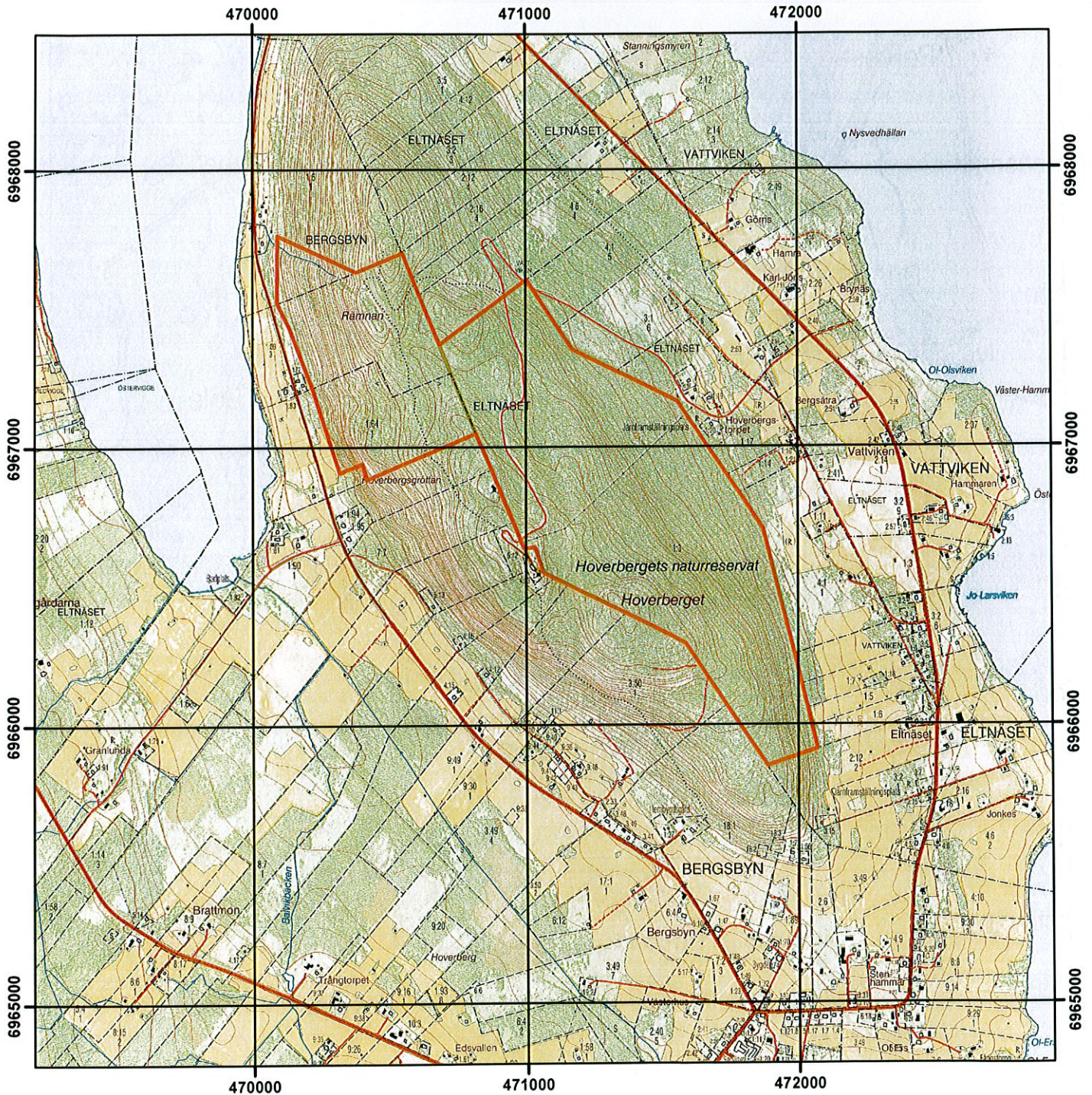
Göran Eriksson
Naturvårdshandläggare

Bilagor

1. Beslutskarta
2. Översiktskarta
3. Skötselplan
4. Skötselplankarta
5. Karta över naturtyper ingående i Natura 2000-nätverket
6. Hur man överklagar

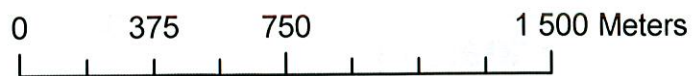


Hoverbergets naturreservat Beslutskarta



Teckenförklaring

 Naturreservatets gräns

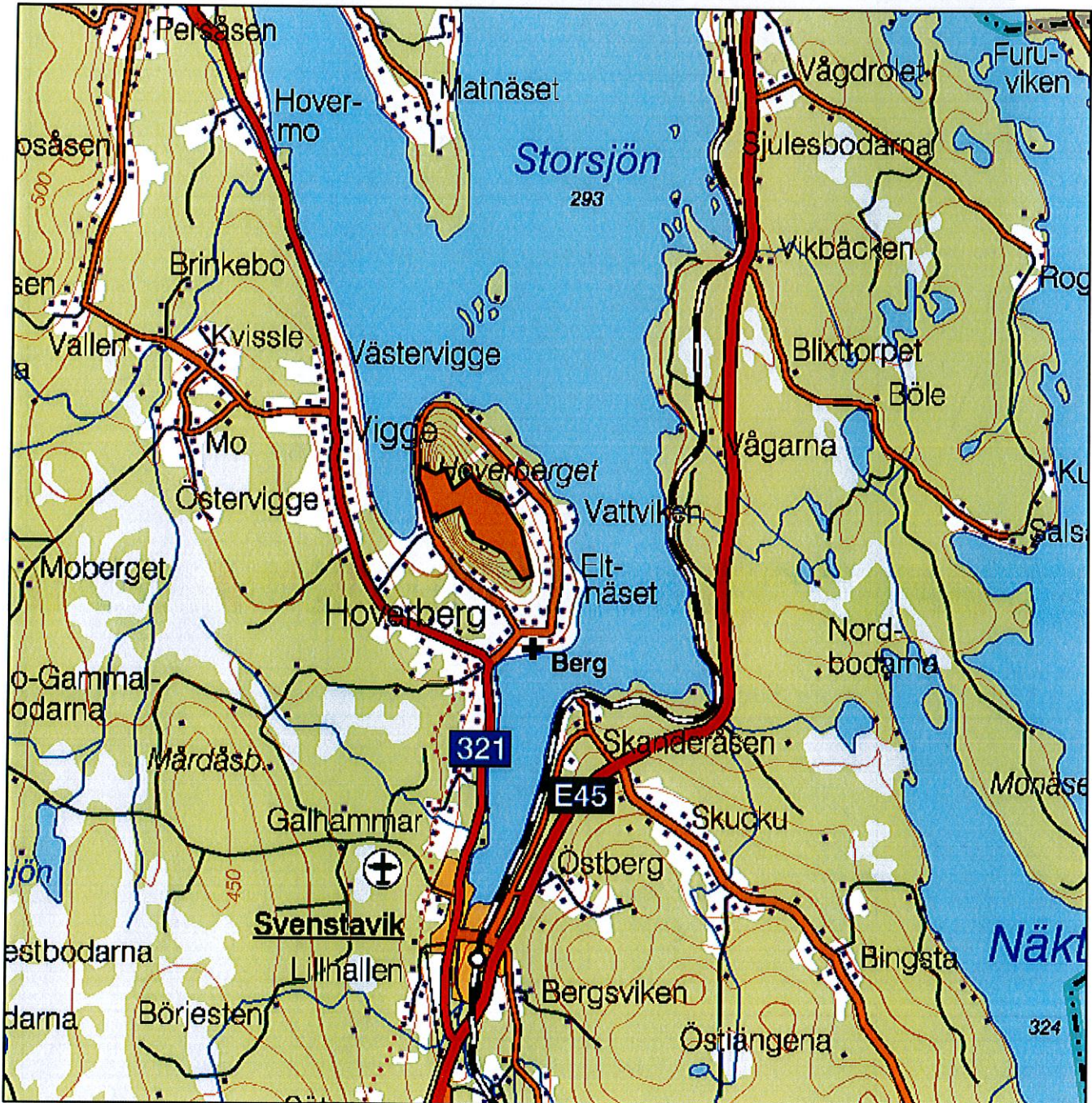


Skala 1:20000





Hoverbergets naturreservat Översiktskarta



Teckenförklaring

 Naturreservatets gräns

0 2 4 8 Kilometer

Skala 1:100000





Skötselplan för Hoverbergets naturreservat

Innehållsförteckning

| | |
|--|----|
| BESKRIVNINGSDDEL..... | 2 |
| Syfte | 2 |
| Beskrivning av naturreservatet..... | 2 |
| Administrativa data | 2 |
| Ingående naturtyper | 2 |
| Områdesbeskrivning..... | 3 |
| Prioriterade bevarandevärden | 6 |
| Natura 2000..... | 6 |
| Åtgärdsprogram för hotade arter eller livsmiljöer (ÅGP)..... | 7 |
| PLANDEL..... | 8 |
| Skötsel och förvaltning av naturreservatets natur- och kulturvärden..... | 8 |
| Skötselområde A – Granskog med inslag av tall..... | 8 |
| Skötsel och förvaltning av naturreservatets friluftslivsvärden..... | 8 |
| Utmärkning av naturreservatets gräns..... | 9 |
| Sammanfattning och prioritering av planerade skötselåtgärder..... | 9 |
| Övriga uppgifter..... | 9 |
| Uppföljning | 9 |
| Tillsyn..... | 9 |
| Finansiering av naturvårdsförvaltningen | 10 |
| Källförteckning | 10 |

BESKRIVNINGSDDEL

Syfte

Syftet med naturreservatet är att bevara områdets geologiska värden och säkerställa gynnsamt tillstånd för ingående naturtyper enligt EU:s art och habitatdirektiv "Natura 2000". Exempel på sådana naturtyper är *Taiga* och *Klippvegetation på silikatrika bergssluttningar*. Med detta avses att naturtyperna skall ha en utbredning minst motsvarande nuvarande areal och innehålla tillräckligt av de strukturer och processer som är av betydelse för arterna ingående i naturtypen. Arter och strukturer som särskilt ska beaktas är kryptogamer, kärlväxter, vedlevande insekter, fåglar samt en tillfredsställande mängd död ved.

Hoverbergets naturreservat utnyttjas frekvent för friluftsliv med aktiviteter som vandringar samt bärplockning. Inom ramen för detta syfte ska det nybildade naturreservatet även i fortsättningen stödja allmänhetens möjligheter till friluftsliv och naturupplevelser samt även ge möjlighet till vetenskaplig forskning.

Syftet ska nås genom att:

1. Området lämnas för fri utveckling.
2. Förutsättningarna för friluftsliv underlättas genom att nya men även befintliga stigar och friluftsanläggningar bibehålls och vårdas.

Beskrivning av naturreservatet

Administrativa data

| | |
|---------------------|--|
| Namn | Hoverbergets naturreservat |
| Län | Jämtland |
| Kommun | Berg |
| Fastigheter | Del av Eltnäset 1:3 samt del av Bergsbyn 1:6, 1:64 |
| Markägare | Enskilda markägare |
| Areal | 137,2 hektar |
| Sitekod Natura 2000 | SE0720058 |
| Förvaltare | Bergs kommun och Länsstyrelsen Jämtlands län |

Ingående naturtyper

| Naturtyper enligt KNAS ¹ | Areal (ha) | Naturtyper enligt BIDOS ² | Areal (ha) |
|-------------------------------------|------------|--------------------------------------|------------|
| Granskog | 103,8 | Taiga (9010-9014) | |
| Tallskog | 24,8 | varav granskog-obestämd (9010) | 84,7 |
| Barrblandskog | 1,6 | varav granskog (9011) | 30,3 |
| Lövblandad barrskog | 2,0 | varav hällmarkstallskog (9014) | 0,4 |
| Triviallövskog | 1,5 | Klippvegetation på silikatrika | 0,9 |
| Hygge | 1,9 | bergssluttningar-obestämd (8220) | |
| Skogliga impediment | 1,4 | | |
| Övrig öppen mark | 0,1 | | |

¹ Data från "Kontinuerlig naturtypskartering i skyddade områden" (KNAS). Uttag från databas 2012-06-19

² Data från "Basinventering av Natura N2000 och skyddade områden" (BIDOS), Naturvårdsverket. Kodnummer för respektive naturtyp anges inom parentes. Uttag från databas 2012-06-19.



Områdesbeskrivning

Hoverberget är beläget på en halvö i södra delen av Storsjön och är i den fysiska riksplaneringen klassat som en miljö av naturvetenskapligt riksintresse. Berget upptar större delen av halvön och stupar i väster brant ned mot en smal remsa jordbruksmark med byarna Vattviken, Eltnäset och Bergsbyn. Berget reser sig drygt 250 meter över Storsjöns vattenyta. Hoverberget ligger inom Bergs socken och hör till Bergs kommun med centralorten Svenstavik cirka 7 kilometer söderut.

Hoverbergets geologiska uppbyggnad hänger intimt samman med de geologiska förhållandena i den skandinaviska bergskedjan i väster och nordväst. Berget är en utliggare av överskjutande kristallin och sedimentär berggrund som vilar på ett urbergsunderlag. Hoverbergets kärna består av porfyr som på bergets sida går ända ner till vägen. På östra sidan når porfyren bitvis nästan ända ner till odlingarnas början och avlöses där av växelvisa smala zoner av kvartsit och skiffer. Sedan följer en bredare zon av alunskiffer.

Berggrunden täcks av ett tunt eller mycket tunt lager av jord, som huvudsakligen består av blockfattig morän. Moränerna inom området kan betecknas som moiga-leriga. Moig morän täcker större delen av själva berget förutom där berget går i dagen som kala hållar och klippor. Nedanför berget utbreder sig moränlera av material från kambrosilurbergarter. Väster om berget ökar dock jordtäcket markant och fyller i Balviksrännan ut en nordväst-sydostgående fördjupning i berggrunden. Jordens kalkhalt och kornstorlek ger förutsättningar för en rik vegetation främst längs bergets fot.

Reservatsområdet upptar större delen av Hoverbergets topplatå och dess östsluttning ned till bergets fot där den odlade marken tar vid. Hoverberget ligger i en utpräglad jordbruksbygd med betesmarker och åkrar som möter bergets tall- och granskogar. Denna omväxlande bild av ljusa öppna marker som sträcker sig upp mot det skogsklädda berget ger landskapet dess karaktär. Reservatet består i huvudsak av 170-årig gammal granskog på mark med frisk blåbärsristyp. I höjdlägen finns inslag av tall medan björk, gråal, och asp förekommer i sänkor och på östsluttningen. Inslaget av hög- och lågörter ökar i dess fuktiga partier.

Genom reservatets nordvästra del går en bilväg mot Hoverbergets topp. Vid toppen ligger den s.k. toppstugan och ett utsiktstorn, anläggningar vilka ägs och förvaltas av Bergs kommun.

Området hyser en vacker landskapsbild och är värdefull för det rörliga friluftslivet. Strax utanför reservatet finns uppmärkta vandringsleder till Bergs hembygdsgård, Hoverbergsgrottan och Rämnan, en ravin som uppkommit mellan berget och ett utglidande block. Hoverbergets branta sydvästsluttning har karaktär av sydväxtberg.

Skogen i reservatet är till största delen helt grandominerad, har relativt hög bonitet och innehåller sparsamt till måttligt med död ved av gran. Markvegetationen är till stor del bestående av frisk blåbärsristyp men i flera fuktiga stråk med källor och rörligt markvatten finns även högrötsvegetation med arter som nordisk stormhatt och torta. Mindre delar av skogen är urskogsartad. Kalkgynnade växter och svampar visar att marken delvis är kalkhaltig och vissa mindre områden kan klassas som kalkbarrskog. Kring toppen av berget domineras



skogen av gammal tall. Flera rödlistade och krävande arter beroende av gammal skog och död ved är funna i reservatet, bland annat blackticka *Junghuhnia collabens* (VU*), rosenticka *Fomitopsis rosea* (NT*), sprickporing *Diplomitoporus crustulinus* (VU*) och smalskaftlav *Chaenotheca gracilentia* (VU*).

De västra och sydvästra delarna av berget är till stor del mycket branta med flera höga lodytor och långa rasbranter. Förutom längs foten av branterna domineras skogen här av brandpräglad tallskog, med vissa inslag av lövträd som asp och sälg. På de delvis mossiga lodyterna och ibland på lövträd intill dessa förekommer ett stort antal rödlistade lavar. Några av dessa är mycket sällsynta i Sverige, t ex jättelav *Lobaria amplissima* (EN*), getlav *Flavoparmelia caperata* (VU*), peltula *Peltula euploca* (VU*) och elfenbenslav *Heterodermia speciosa* (VU*). Kring västbranten kan också rovfåglar som fjällvråk *Buteo lagopus* (NT*) observeras.

I västbranten finns Hoverbergsgrottan, som är landets största klyftgrotta. Området kring grottan är förutom den intressanta lavfloran delvis lövrik, innehåller flera källor och rörligt markvatten, som bidrar till en rik flora och fauna av näringskrävande och kalkgynnade växter och ryggradslösa djur, bland annat snäckor. Liknande områden finns också på andra ställen runt berget. Kring grottan och i andra delar av branten finns också inslag av sydbergsväxter, det vill säga arter som har sin huvudutbredning betydligt längre söderut men förekommer på våra breddgrader i syd- och västbranter som har varmare mikroklimat än omgivningen. Exempel på sådana arter på berget är stinknäva *Geranium robertianum*, getrams *Polygonatum odoratum* och de små ormbunkarna murruta *Asplenium ruta-muraria* och gaffelbräken *Asplenium septentrionale*. Även ovanliga insekter kan förekomma i sydbranter, men det är så vitt känt inte undersökt på Hoverberget.

Några hundra meter norr om Hoverbergsgrottan ligger den relativt svårtillgängliga Rämnan, som är en stor och mycket blockrik spricka i berget som sträcker sig från strax ovanför den allmänna vägen och flera hundra meter upp i branten. Klyftan är uppskattningsvis upp till ca 50 m bred och ca 30 m djup. I och kring densamma finns gott om gammal tall och gran, en del lövträd och död ved. Delar av skogen är urskogslignande. Lodytor och block samt gamla och döda träd skapar en mängd olika ljus-, fuktighets- och näringsförhållanden, vilket bidrar till mångfalden av intressanta arter i området. Rämnan är hemvist för ett stort antal rödlistade och sällsynta kryptogamer, bland annat trådbrosklav *Ramalina thrausta* (EN*), grynlav *Pannaria conoplea* (VU*), hållav *Menegazzia terebrata* (VU*), pudrad rosettlav *Physcia magnussonii* (VU*) och snedbladsmossa *Anastrepta orchadensis* (VU*).

*Förkortningar för den svenska rödlistans olika hotkategorier enligt Artdatabanken 2010:
EN = Starkt hotad, VU = sårbar, NT = nära hotad

Kulturhistoria och tidigare markanvändning

Att ange när Hoverberget med omgivning befolkades är inte lätt men de tidigaste belägen finns i 1500-talets skattelängder där det tas upp "Enn gård Wettviken". I mantalsregistret från år 1570 nämns endast en person boendes i Vattviken vars by och enstaka skiften gränsar mot



naturreservatet. Även om byn inte är nämnd i tidigare handlingar får man anta att det fanns bosättningar före 1500-talet då det tar några år att få till åkrar som kan lämna bortåt två tunnor i tionde. När sedan räfsten (räfsteting skulle hållas på bestämda tider i varje lagsaga, i allmänhet två gånger om året) med jämtarna kommer år 1613 finns det två gårdar i byn Vattviken som beläggs med så kallat landskydd.

Enligt förrättningsprotokoll från Laga skifte 8 juni 1877 står att all skogsmark innan skiftesdelningen ägdes gemensamt av hela skifteslaget. Enligt denna förrättning gjordes en fördelning efter den för skiftet bestämda delningsgrunden eller skattetalet. Skogen på Hoverberget är inte opåverkad och virke har använts kontinuerligt för olika syften. Äldre avverkningsstubbar kan därför ses här och var från tidigare plockhuggningar. Skogen har dock aldrig varit kalavverkad. Svedjebruk har dock förmodligen används av hitresta finnar under sent 1600-tal. I Färila och Ytterhogdal finns flera dokumenterade finnbyar och därifrån kom andra och tredje generationen finlandssvenskar med svedjebruk till Åsarna och Berg under 1600-talets senare del. Studerar man Bergs och Åsarnas kyrkbok för åren 1695-1699 hittar vi finnar i flera byar kring Hoverberget.

Långt innan utsiktstornet uppförts fanns en vårdkase på Hoverberget. Vårdkasar tändes ”fordomdags”, då ofred hotade landet och myndigheterna ville skyndsamt ge order till rikets vapenföra att inställa sig å samlingsplatserna i och för utrustning och sedan avmarsch mot angriparna.

Olaga fårbete på Hoverberget.

Elnäsetbönderna hade länge besvärats av att inte bara ”nästgränsande” utan även flera andra byar under många år tagit sig friheten att beta sina får på deras betesmarker vid och på Hoverberget samt olovlig ved- och virkesfångst. Vid lagtima höstetinget den 9 november 1839 fastställde häradsrätten att de som släppte sina får eller andra kreatur på bete kring och på Hoverberget efter denna dag och utan lov avverkade ved eller timmer eller tog barr, skall plikta med ”ett wite af Sex riksdaler 32 skilling Banco” per djur, allt utöver de påföljder som lagen föreskrev.

Slaggvarp och blästerugnar som vittnar om järnframställning finns på flera ställen, bland annat i byn Elnäset.

Friluftsliv

Hoverberget har sedan länge på grund av sitt läge och spektakulära geomorfologiska formationer varit av högt intresse för friluftsliv. De varierande natur- och kulturvärdena förstärker dessutom detta intresse. Rasbranter, lodräta klippvägar, grottor och en mycket dramatisk ravin gör Hoverberget till ett spännande och variationsrikt område. Ett välbesökt turistmål är Hoverbergsgrottan som med sitt djup på 170 meter är Skandinaviens djupaste klyftgrotta. Enligt folksäggen bodde en jätte, Hoverbergsgubben i Hoverbergsgrottan när de första kristna slog sig ned i trakterna för omkring tusen år sedan. Mindre känt är Rämnan, en kraftig spricka i berget med en längd av cirka 500 meter och med största djup av omkring 25 meter, som är väl synlig från väster och även från vägen Svenstavik–Mattmar (länsväg 321).



Den som vandrar in i rämnan kan se den starkt hotade trådbrosklaven och den sårbara pudrade rosettlaven. Strax utanför reservatet finns stigar som leder till Rämnan och Hoverbergsgrottan.

Strax utanför naturreservatet och på toppen av Hoverberget ligger en serveringsstuga (toppstugan) som har en kaffeservering sommartid, och alldeles bredvid finns ett utkikstorn där man kan spana efter det eftersökta och omtalade Storsjöödjuret, om man inte hellre vill se den magnifika utsikten. Ett annat alternativ är att vandra från Hoverbergsgrottan eller hembygdsgården upp till toppstugan på vandringsvänliga stigar. Toppstugan nås även med bil.

Hoverbergs bygdegård ligger vid foten av Hoverberget strax intill naturreservatet och sommartid genomförs olika evenemang. Nu för tiden går det även att se på film med ny utrustning i bygdegården då den gamla filmprojektorn har gjort sitt. Under 2011 invigdes den digitala biografen.

Områdets attraktionsvärde kommer att höjas betydligt i och med den nya satsningen på att förbättra friluftslivsanordningar som nya informationstavlor, stigar, vägvisare, skyltar, bord och bänkar. Information om placering för dessa anordningar kommer att finnas på speciella skyltar. Vissa av friluftsanordningarna kommer att anpassas särskilt mot barn/barnfamiljer och besökare med funktionshinder. Området är dessutom lättillgängligt och kan nås på kort stund från den allmänna vägen. Befintliga parkeringsplatser för besökare finns i anslutning till Hoverbergs bygdegård samt i anslutning till toppstugan och utkikstornet.

Prioriterade bevarandevärden

Naturreservatet är från naturvårdssynpunkt bergsgeologiskt värdefullt genom ett flertal överskjutande skollor. Det hyser även botaniska värden i form av urskogsartade skogspartier och sluttningar med karaktär av sydväxtberg. Berget är också en värdefull biotop för vissa sällsynta fågelarter och är därför zoologiskt intressant. Hoverberget har en anslående utsikt och syns vida omkring. Området har mycket goda förutsättningar för rekreation och friluftsliv. Området är utpekad av Länsstyrelsen som riksintresse för naturvård, kulturmiljövård, Natura 2000 samt för friluftsliv.

De prioriterade bevarandevärdena listas nedan.

- Skyddsvärda gran- och tallbestånd utan sentida ingrepp, rikligt med gamla träd och måttligt med torrträd och lågor i olika nedbrytningsstadier, samt dess förekomst av vedlevande kryptogamer och insekter. Här finns även exklusiva boplatser för sällsynta fågelarter.
- Geologiska värden i form av lodytor, rasbranter, grottor och ravinbildning med speciell flora och fauna.

Natura 2000

Naturreservatet är utpekad att ingå i det europeiska nätverket av skyddsvärda områden, Natura 2000 enligt Art- och habitatdirektivet (SCI). I tabellerna nedan redovisas de förekommande arter och naturtyper som är registrerade i Natura 2000-nätverket och som Sverige därigenom



förbundet sig att bevara inom detta område. Naturtyper och arealer nedan är hämtade från BIDOS den 17 april 2012 (basinventering av Natura N2000 och skyddade områden). Registrerade naturtyper, arealer samt arter kan förändras allt eftersom kunskapen om området ökar. Kontakta Länsstyrelsen för aktuella uppgifter.

Ingående naturtyper enligt EU:s Art- och habitatdirektiv för Natura 2000

| Kod | Naturtyp | Areal (ha) |
|------|---|------------|
| 9010 | Taiga* | 115,4 |
| 8220 | Klippvegetation på silikatrika bergssluttningar | 0,9 |

* Prioriterad naturtyp enligt EU:s Art- och habitatdirektiv.

Ingående arter enligt EU:s Art- och habitatdirektiv för Natura 2000

| Kod | Art |
|------|--|
| 1361 | Lodjur <i>Lynx lynx</i> |
| 1981 | Nordisk klipptuss <i>Cynodontium suecium</i> |

Åtgärdsprogram för hotade arter eller livsmiljöer (ÅGP)

Vid förvaltningen av naturreservatet kan det i framtiden bli aktuellt att ta hänsyn till ett flertal av Naturvårdsverket fastställda åtgärdsprogram för hotade arter eller livsmiljöer. Två av åtgärdsprogrammen i nedanstående tabell är fortfarande under framtagande och ännu ej fastställda. Prioriterade åtgärder i kommande program ska kunna utföras i naturreservatet, även om de inte behandlas i denna skötselplan. Detta under förutsättning att åtgärderna inte bryter mot naturreservatets syfte.

Åtgärdsprogram för hotade arter eller naturtyper som är särskilt viktiga för förvaltningen av naturreservatet.

| Åtgärdsprogram | Fastställt | Kommentar |
|--------------------------------|------------|--|
| Elfenbenslav | Ja | |
| Skalbaggar på äldre tall | Nej | För närvarande finns inga kända fynd av de berörda arterna i naturreservatet. Framtida inventeringsinsatser får avgöra om åtgärder enligt detta åtgärdsprogram skall genomföras. |
| Skalbaggar på nyligen död tall | Nej | För närvarande finns inga kända fynd av de berörda arterna i naturreservatet. Framtida inventeringsinsatser får avgöra om åtgärder enligt detta åtgärdsprogram skall genomföras. |



PLANDEL

Skötsel och förvaltning av naturreservatets natur- och kulturvärden

Naturreservatet omfattas av ett skötselområde (A).

Skötselområde A – Granskog med inslag av tall (taiga) samt mindre arealer klippvegetation på silikatrika bergssluttningar. Areal 137,5 hektar.

Skötselområdet utgörs till största delen av granskog med inslag av relativt glesa tallbestånd i områdets nordvästra delar. Tallen står där på brant bergbunden terräng. Granskogen omfattas mestadels av vegetationstypen frisk blåbärsristyp men växlar då och då av bestånd på örtrik och kalkrik mark.

Bevarandemål

Större delen av skötselområdet ska bestå av urskogsartad granskog. Övriga bestånd med tall ska bestå av urskogsartad tallskog. Skötselområdets struktur och sammansättning ska vara tydligt präglad av intern beståndsdynamik med stor andel gamla träd, rikligt med torrträd och lågor av olika förmultningsgrad. Det ska finnas rikliga och ej minskande förekomster av för naturtypen typiska arter, främst inom artgrupperna vedsvampar, lavar och fåglar. Gynnsamt tillstånd ska råda för de typiska arterna liten sotlav *Cyphelium karelicum*, fläckporing *Antrodia albobrunnea* samt gränsticka *Phellinus nigrolimitatus*. Gynnsamt tillstånd ska även råda för lodjur *Lynx lynx* och nordisk klipptuss *Cynodontium suecium* och dess livsmiljö. De två sistnämnda arterna är utpekade i nätverket Natura 2000.

Skötselåtgärder

Skötselområdet lämnas för fri utveckling, förutom vård och underhåll av stigar, utsiktsplatser och andra anläggningar.

Målarealer för skötselområdets naturtyper enligt Art- och habitatdirektivet.

| Kod | Naturtyp | Areal år 2012 (ha) | Målareal (ha) |
|------|---|--------------------|---------------|
| 9010 | Taiga* | 115,4 | 115,4 |
| 8220 | Klippvegetation på silikatrika bergssluttningar | 0,9 | 0,9 |

* Prioriterad naturtyp enligt EU:s Art- och habitatdirektiv.

Bevarandemål för i skötselområdet förekommande arter enligt Art- och habitatdirektivet.

| Kod | Art | Bevarandemål |
|------|--|---------------------|
| 1361 | Lodjur <i>Lynx lynx</i> | Förekomst i området |
| 1981 | Nordisk klipptuss <i>Cynodontium suecium</i> | Förekomst i området |

Skötsel och förvaltning av naturreservatets friluftslivsvärden

Friluftslivet i området är redan idag relativt omfattande och beräknas öka i framtiden.



Bevarandemål

Rörligt friluftsliv ska kunna bedrivas och information om dessa möjligheter ska framgå tydligt på strategiska platser i området samt även på Länsstyrelsens hemsida. Informationsskyltar med beskrivning av naturreservatets natur- och kulturvärden, samt de bestämmelser som gäller för naturreservatet skall finnas. Stigar, vägvisare, bord, bänkar samt ytterligare informations- och temaskyltar ska anordnas (se bilaga 4 för friluftsanordningar). Underhåll av befintliga friluftsanordningar ska göras efter behov. Vissa av friluftsanordningarna ska anpassas särskilt mot barn/barnfamiljer och besökare med funktionshinder.

Skötselåtgärder

Informationsskyltar med beskrivning av reservatet och dess natur- och kulturvärden ska sättas upp och underhållas regelbundet. Vård och underhåll av stigar ska ske regelbundet. Vid behov ska spångning göras utmed vissa delsträckor. Rastplatser med bord och bänkar ska anordnas enligt bifogad skötselplankarta. Underhåll av befintliga friluftsanordningar ska ske kontinuerligt.

Utmärkning av naturreservatets gräns

Naturreservatet skall utmärkas i fält enligt svensk standard och enligt Naturvårdsverkets anvisningar.

Sammanfattning och prioritering av planerade skötselåtgärder

| Skötselområde | Skötselåtgärder | Prio |
|---------------------------|---|------|
| Hela naturreservatet | Markering av naturreservatets gränser | 1 |
| Friluftsliv (se bilaga 4) | Uppsättning av informationsskyltar och vägvisare. Uppsättande av temaskyltar med stigdragning samt röjning och uppmärkning av befintliga och nya stigar. Rastplatser med bord och bänkar ska anordnas enligt angiven plats på skötselplankarta. Iordningsställa eldplatser. | 1 |

Övriga uppgifter

Uppföljning

En uppföljning av beskrivna bevarandemål ska ske för skötselområdet för bedömning av bevarandetillståndet. Uppföljningsarbetet anges och utförs av Länsstyrelsen eller av denne enligt skrivna avtal utsedd uppdragstagare. Resultat från kommande uppföljning av bevarandetillståndet kan eventuellt påkalla en revidering av skötselplan och målindikatorer. Målindikatorer för uppföljning av reservatets skötselområden anges i ett särskilt dokument kallat uppföljningsplan och beslutas om separat.

Tillsyn

Länsstyrelsen ansvarar för fortlöpande tillsyn av att naturreservatets föreskrifter efterlevs.



Finansiering av naturvårdsförvaltningen

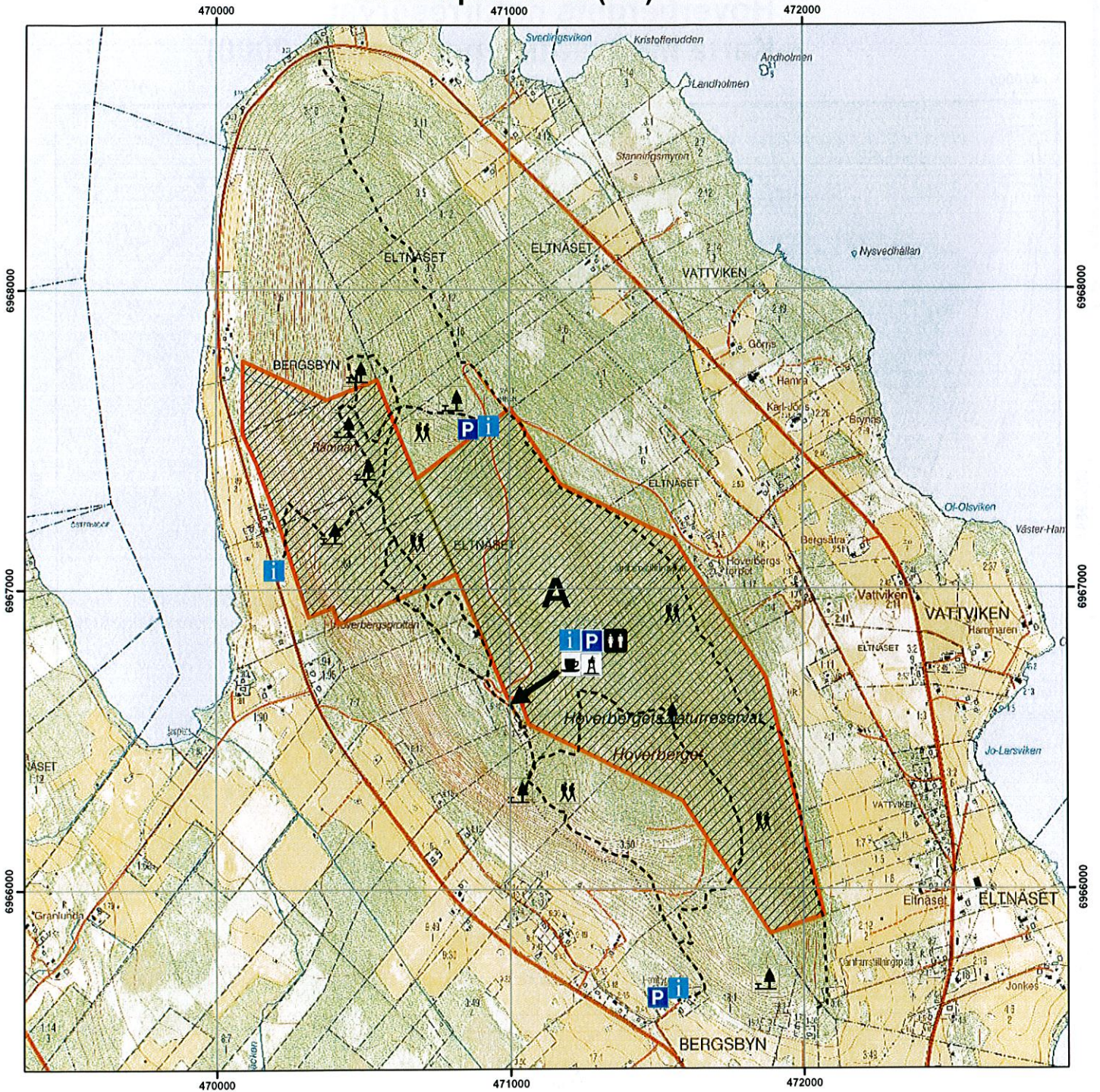
Naturvårdsförvaltningen bekostas av Naturvårdsveket genom skötselanslag för biotopvårdande åtgärder, utmärkning av reservatets gränser, områdestillsyn samt löpande underhåll.

Källförteckning

- Skogsstyrelsens nyckelbiotopsdatabas. Skogens källa. www.skogsstyrelsen.se.
- Metria - Kontinuerlig naturtypskartering i skyddade områden (KNAS). Uttag från databas 2012-05-29.
- BIDOS (basinventering av Natura 2000 och skyddade områden), Naturvårdsverket.
- Gärdenfors, U. (ed.) 2010. Rödlistade arter i Sverige 2010 – Artdatabanken, SLU, Uppsala.
- Lantmäteriet: Historiska kartor och protokoll. Lantmäteriets webbtjänst för digitala Arkivprodukter. Laga skiftes karta med protokoll av Elnäsets by, 8 juni 1877.
- Länsstyrelsen i Jämtlands län. Inventering av Hoverberget, 1980. Utförd av Annkristin Holmberg och Carsten Magnusson på uppdrag av länsstyrelsen.
- Länsstyrelsen i Jämtlands län. Inventeringsarbete på Hoverberget, sommaren 1995, utfört av Anita Andersson och Pontus Wallén.
- Länsstyrelsen i Jämtlands län. Mossor på Hoverberget, inventering i juni 1996.
- Naturvärdesinventeringar på Hoverberget 1995-97, Rapport sammanställd av Anita Andersson och Pontus Wallén för Bergs kommun, juni 1997.
- Bergs kommun, Per-Erik Wåglin 1997. Hoverberg och Hoverberget – idéer, inventeringar, projekt och undersökningar – noteringar rörande en planerings- och utredningsprocess.
- Jämtlands Grottkryparklubb 1998? Sammanställning av grottor i Hoverberget, upprättad av Länsstyrelsen i Jämtlands län.
- Inventering av skogliga bevarandevärden sommaren 2004 för att bedöma möjligheterna för en utökning av befintligt naturreservat. Lisa Öberg och Pär Hedberg.
- Skogsstyrelsen, södra Jämtlands distrikt 2006-2007. LEKO-Hoverberget (landskapekologiskt område).
- Hembygdsföreningens tidigare krönika "Bergvind"
- Berg och Åsarna – Olika årskrönikor.
- Leonard Rosen, 1958, En bok om Berg.
- Foto: Kristoffer Sivertsson, Länsstyrelsen Jämtlands län.



Hoverbergets naturreservat Skötselplan (A3)



Teckenförklaring

- | | | | |
|--|---------------------|--|------------------------|
| | Skötselområden | | Utsiktstorn |
| | Informationsskyltar | | Toalett |
| | Parkeringsplats | | Kaffeservering |
| | Rastplats | | Naturreservatets gräns |
| | Vandringsled | | |

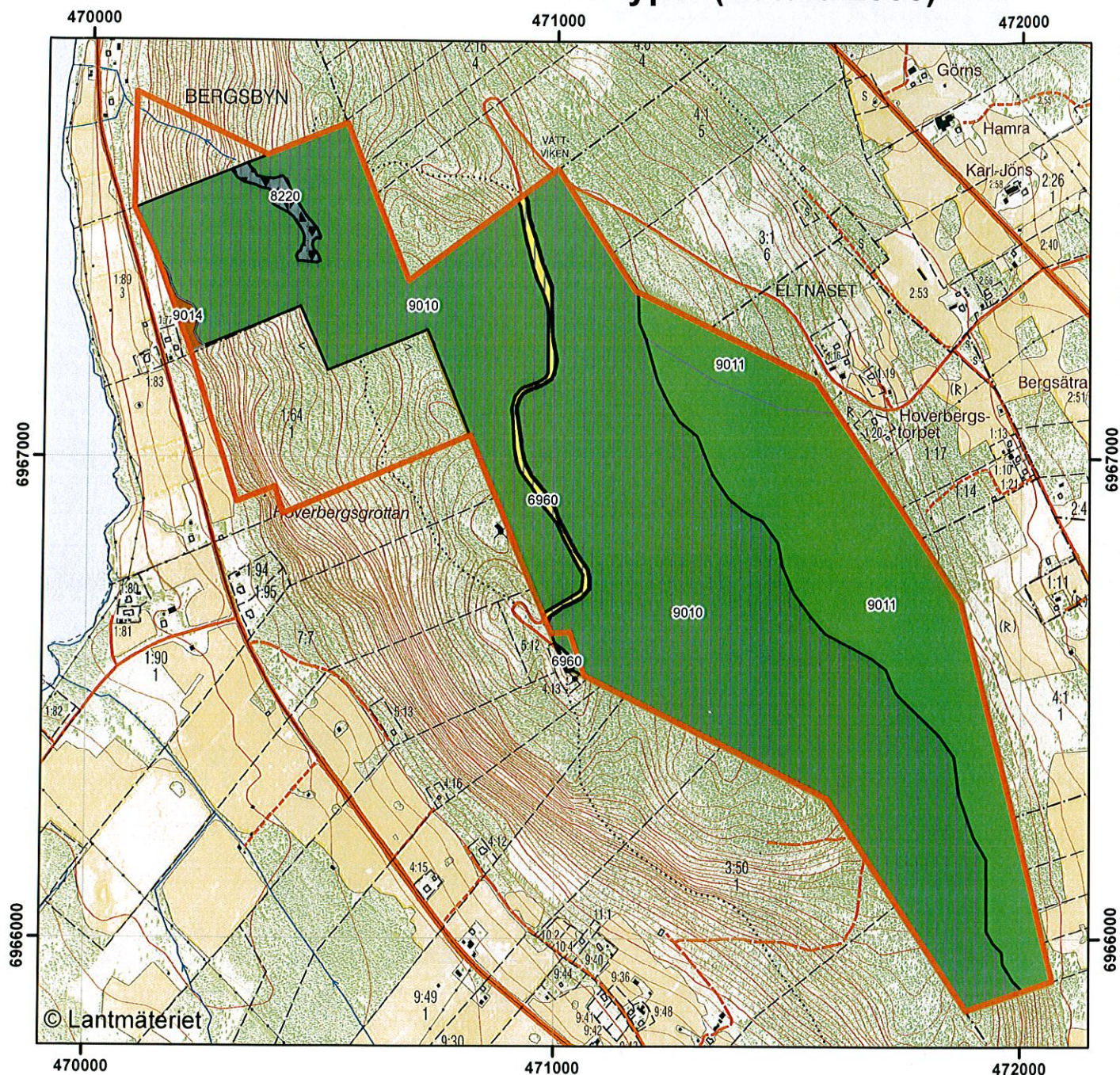
0 250 500 1 000 Meter

Skala 1:13000





Hoverbergets naturreservat Karta med naturtyper (Natura 2000)



Teckenförklaring

Naturreservatets gräns

Natura 2000-naturtyper (Bidos)

6960 - Övrig öppen ickenatura - naturtyp

9010 - Taiga obestämd

9011 - 9014 - Taiga

8220 - Klippvegetation på silikatrika bergssluttningar - obestämd

0 250 500 1 000 Meter

Skala 1:12000



Bilaga 6.

F 2

HUR MAN ÖVERKLAGAR TILL REGERINGEN,

_____ Miljö-departementet

Om Ni är missnöjd med länsstyrelsens beslut kan Ni överklaga hos regeringen.

Det gör Ni genom att i brev

- tala om vilket beslut Ni överklagar, t.ex. genom att ange ärendets diarienummer
- redogöra för dels varför Ni anser att länsstyrelsens beslut är felaktigt, dels hur Ni anser att beslutet skall ändras.

Ni skall underteckna brevet, förtydliga namnteckningen och uppge adress och telefonnummer.

Om Ni har handlingar eller annat som Ni vill åberopa till stöd för Er ståndpunkt så bör Ni skicka med det.

Överklagandet skall lämnas/skickas till länsstyrelsen, se adress nedan. Om inte länsstyrelsen ändrar sitt beslut kommer överklagandet och handlingarna i ärendet att skickas till regeringen.

Länsstyrelsen måste ha fått Ert överklagande inom tre veckor från den dag meddelande om beslutet var infört i ortstidning. I annat fall kan Ert överklagande inte prövas.

Om Ni behöver veta mer om hur Ni skall gå till väga, så kan Ni vända Er till länsstyrelsen, telefonnummer 063-146000.

Länsstyrelsens postadress:

Länsstyrelsen i Jämtlands län
831 86 Östersund

