



Länsstyrelsen  
Jämtlands län

Naturvårdsenheten

Beslut

Datum  
2012-12-04

1 / 11

Dnr (anges vid skriftväxling)  
511-3928-12

Enligt sändlista

## Beslut för bildande av Hällans naturreservat

### Uppgifter om naturreservatet

Namn	Hällans naturreservat
Län:	Jämtland
Kommun:	Åre
Fastighetskartan:	70E 1DS Sällsjö
Centrum-koordinater:	RT 90: X: 7015413 Y: 1391986 Sweref 99 TM: X: 7034562 Y: 504770
Fastigheter:	Mörsils-Sällsjö 1:106
Lägesbeskrivning	Området är beläget 9 kilometer söder om Mörsil och cirka 0,5 kilometer väster om Sällsjö.
Areal:	138,9 hektar
Förvaltare:	Länsstyrelsen Jämtlands län





## Innehållsförteckning

Länsstyrelsens beslut .....	3
Syfte .....	3
Beskrivning av naturreservatet .....	3
Områdesbeskrivning .....	3
Prioriterade bevarandevärden .....	5
Planeringsbakgrund .....	5
Kommunal översiktsplan .....	5
Naturvärdesinventeringar .....	5
Skäl till beslut .....	5
Ärendets handläggning .....	6
Föreskrifter .....	6
Avvägning mot andra intressen .....	8
Intresseprövning .....	8
Förenlighet med riksintresseområden och översiktsplan .....	8
Skötsel och förvaltning .....	9
Kungörelse .....	9
Hur man överklagar .....	9
Övrig information .....	9
Annan lagstiftning .....	9
Brand .....	9
Bilagor .....	10
Sändlista .....	11



## Länsstyrelsens beslut

Länsstyrelsen beslutar med stöd av 7 kap. 4 § miljöbalken (1998:808) att förklara det område som avgränsas med heldragen linje på bifogad karta (bilaga 1) som naturreservat, att särskilt skyddas och skötas för att bevara och ge möjlighet till utveckling av biologisk mångfald och för att tillgodose behov av områden för friluftslivet. Reservatet har den avgränsning som slutligen utmärks i fält.

Naturreservatets namn skall vara **Hällan**

## Syfte

Syftet med bildandet av Hällans naturreservat är att bevara två olika naturtyper med höga naturvärden. Den areellt största naturtypen utgörs av granskog på frisk mark som ska tillåtas att utvecklas mot urskogsartat tillstånd. I denna del ska finnas gamla träd, torrträd och lågor i olika nedbrytningsstadier samt dess förekomst av vedlevande kryptogamer och insekter. Den andra naturtypen avser hällmarkstallskog. I denna ska finnas gammal tall, torrakor och lågor i olika nedbrytningsstadier, samt dess förekomst av vedlevande kryptogamer och insekter.

Syftet ska nås genom att:

Området lämnas för fri utveckling med undantag för ingående hällmarkstallskog som ska skötas med återkommande naturvårdsbränningar.

Vidare är syftet med naturreservatet att tillgängliggöra området för naturupplevelser och friluftsliv, samt ge möjlighet till vetenskaplig forskning.

## Beskrivning av naturreservatet

### Områdesbeskrivning

Naturreservatet är beläget 9 kilometer söder om Mörsil och cirka 0,5 kilometer väster om Sällsjö. Reservatet omfattas till dominerande del av grannaturskog med undantag av ett mellanliggande område med äldre hällmarkstallskog. Berggrunden består av Föllingegråvacka.

### *Beskrivning av hällmarkstallskogen (skötselområde A)*

Hällmarkstallskogen utgörs av en flerskiktad gammal tallskog med ett fältskikt av kråkbär-ljung. Bottenskiktet utgörs till största delen



av lavar, där fönsterlav är vanligast. På fuktigare partier mellan hållarna förekommer ofta väggmossa och tallvitmossa. Diameterspridning av tallarna är mellan 5-25 cm i diameter. De äldsta har spärrgreniga kronor. Det finns sparsamt med lågor, mestadels gamla men klena. Enstaka torrträd förekommer. Området är genomhugget, troligen under 1900-talets första hälft. Brandspår är mer eller mindre obefintliga.

*Beskrivning av granskogen (skötselområde B)*

Denna del utgörs av gammal granskog, uppskattningsvis runt 150-170 år. I södra delen är skogen mycket hänglavsrisk, granarna är draperade med både garnlav *Alectoria sarmentosa* och tagellavar *Bryoria spp.* I områdets östra del förekommer en bördig sluttning med näringsrik granskog. Marken är översilad med en frodig högrötsvegetation. Här växer bl.a. nordisk stormhatt *Aconitum lycoctonum ssp. septentrionale*, midsommarblomster *Geranium sylvaticum*, hultbräken *Phegopteris connectilis*, hallon *Rubus idaeus*, hässlebrodd *Milium effusum*, trolldruva *Actaea spicata* och ormbär *Paris quadrifolia*. Lågor i olika stadier av förmultning och döda träd förekommer rikligt i stora delar av området. Lövinslaget är lågt. Skogen är flerskiktad med en hel del relativt grova granar, upp till ca 40 cm i brösthöjdsdiameter, och 20-25 m höga. Spår efter äldre huggning, under 1900-talets första hälft, förekommer glest i området.

I områdets sydvästra del finns ett flertal fuktstråk. Fuktstråken är vanligtvis örtrika sänkor, i några fall med öppet rinnande vatten. Vegetationen i fuktstråken består av ormbunkstyp med majbräken *Athyrium filix-femina*, nordbräken *Dryopteris expansa* och hultbräken *Phegopteris connectilis*. Rikare högröttyp förekommer också med bland annat nordisk stormhatt, kransrams *Polygonatum verticillatum*, kärrfibbla *Crepis paludosa*, brudborste *Cirsium helenioides* med flera.

Områdets granskogar har troligen inte eller mycket sällan utsatts för brand. En hel del rödlistade vedsvampar och lavar förekommer, de allra flesta knutna till gran, vilket tyder på att det finns en relativt god kontinuitet på tillförsel av gransubstrat. Reservatet omfattas även av yngre granskog med lägre naturvärden i de centrala delarna.

Totalt har hittills 18 rödlistade arter påträffats i området fördelade på kategorierna sårbara och nära hotade. Arternas förekomst är företrädesvis knutet till områdets granskogsmiljöer. Ytterligare 20



arter förekommer under kategorierna mindre allmänna, sällsynta och signalarter.

### **Prioriterade bevarandevärden**

- Urskogsartad granskog, som utvecklats utan kraftiga störningar, rikligt med gamla träd och av torrträd och lågor i olika nedbrytningsstadier, samt dess förekomst av vedlevande kryptogamer och insekter.
- Hällmarkstallskog med gamla träd.

### **Planeringsbakgrund**

#### **Kommunal översiktsplan**

Länsstyrelsen bedömer att beslutet om naturreservat är förenligt med kommunens översiktsplan och övriga rekommendationer för området.

#### **Naturvärdesinventeringar**

Skogsstyrelsen pekade ut två nyckelbiotoper i området under 1995 på sammanlagt 51.3 hektar (Id-13845, Id -13827). År 2002 tillkom ytterligare en nyckelbiotop på 1.8 hektar (Id-13843). Delar av den större nyckelbiotopen fick 1996 ett formellt skydd i form av två mindre biotopskydd (Id-1623, Id-1625). Ytterligare naturvärdesinventeringar har därefter gjorts i området av Länsstyrelsens naturvårdshandläggare. Det resulterade i ett första reservatsförslag. Under 2005 gjordes en kompletterande inventering av Länsstyrelsens naturvårdshandläggare som bidrog till en utökning av tidigare förslag vilket i dag utgörs av 138.9 hektar.

#### **Skäl till beslut**

Senare tiders omfattande och rationella skogsbruk har bidragit till en reducering och fragmentering av viktiga livsmiljöer för skogens växt och djurliv. Skogen i Hällan har dock endast i begränsad omfattning påverkats av sådant skogsbruk.

Skälen till att ge skogsmarken ett formellt skydd är främst av bevarandebiologiska skäl men även för att förhindra skogsbruk eller andra former av markexploatering.



#### *Val av skyddsform*

Sammanfattningsvis bedömer Länsstyrelsen att områdets naturkvaliteter endast kan bevaras genom att det får ett formellt skydd i form av naturreservat. Beslutet om naturreservat är dessutom ett viktigt led i uppfyllande av delmål 1 i miljö kvalitetsmålet "Levande skogar" om långsiktigt skydd av skogsmark.

#### **Ärendets handläggning**

Redan 1996 skrevs en överenskommelse om biotopskydd mellan markägarna och Skogsvårdsstyrelsen på delar av fastigheten Mörsils-Sällsjö 1:3. Länsstyrelsens efterföljande fältbesök bidrog till ett reservatsförslag på 138,9 hektar. Markägarna blev informerade om Länsstyrelsens planer den 8 december 2005. Den 2 maj 2006 beställdes fastighetsvärdering samt förhandling för det planerade naturreservatet. Efter sedvanlig förhandling kunde ett avtal om förvärv göras mellan markägarna och staten i december månad 2007. I och med detta förvärv gjordes en avstyckning från fastigheten Mörsils-Sällsjö 1:3 i mars månad 2011.

I samband med avstyckningen gjordes även en fastighetsbildning samt en jakträttsupplåtelse och servitutsavtal för nyttjande av vägar. Den nybildade fastigheten som omfattas av naturreservatet har fått fastighetsbeteckningen Mörsils-Sällsjö 1:106.

#### *Yttrande från remissinstanser*

Yttranden har inkommit från Skogsstyrelsen och Sveriges geologiska undersökning (SGU). SGU har inte något att erinra mot bildandet av naturreservatet. Skogsstyrelsen vill att ingående nyckelbiotoper och biotopskydd i området anges med Skogsstyrelsens id-nummer under rubriken naturvärdesinventeringar.

#### **Föreskrifter**

För att uppnå syftet med naturreservatet beslutar Länsstyrelsen med stöd av 7 kap. 5, 6 och 30 §§ miljöbalken samt 3, 21 och 22 §§ förordningen om områdesskydd enligt miljöbalken m. m. att nedan angivna föreskrifter skall gälla i naturreservatet.

Föreskrifterna i A och C nedan skall inte utgöra hinder för förvaltaren att utföra de åtgärder som erfordras för naturreservatets vård och skötsel som framgår av föreskrifterna under B nedan. Biotopvårdande skötselåtgärder som kan bli aktuella är naturvårdsbränningar. Allt utfallande virke i samband med



naturvårdsåtgärder som utförs med stöd av föreskrifter och skötselplan tillfaller staten.

Föreskrifterna i A och C nedan skall inte heller utgöra hinder för:

- a) jakt,
- b) att med lättare fordon transportera fällda älgar och björnar ut ur området om kortaste möjliga körstråk på fastmark väljs så att inte spårbildning på våtmark sker samt
- c) markägare och innehavare av särskild rätt att framföra terrängskoter på väl snötäckt mark i samband med tillsyn och annat nyttjande av marken (inklusive uttransport av fällt vilt).

#### **A. Föreskrifter med stöd av 7 kap. 5 § i miljöbalken om inskränkningar i rätten att använda mark- och vattenområden**

Utöver föreskrifter och förbud enligt andra lagar är det förbjudet att inom naturreservatet:

1. uppföra byggnad eller annan anläggning, t ex vindkraftverk, mast, antenn, luft- eller markledning, bro, spång eller jaktorn,
2. sätta upp tavla, plakat, skylt, göra inskrift eller liknande,
3. anordna upplag, utföra fyllning eller tippning, spränga, schakta, borra, gräva, markbereda, utföra någon annan typ av markbearbetning eller bedriva täkt av något slag,
4. anlägga väg, skoterled, uppställningsplats för fordon, eller liknande anläggningar,
5. framföra motordrivet fordon i terräng,
6. dika, rensa dike, kulvertera dike, dämna, eller utföra annan åtgärd som påverkar områdets naturgivna hydrologiska förhållande,
7. utföra skogsvårds- eller skogsskötselåtgärder,
8. fälla eller skada träd och buskar, samt flytta eller upparbeta stående och liggande döda träd eller delar av träd,
9. införa för området främmande växt- eller djurart,
10. använda kemiska eller biologiska bekämpningsmedel, tillföra kalk eller andra växtnäringsämnen samt
11. placera ut saltstenar i anslutning till källor och fuktig-blöt mark.

#### **B. Föreskrifter med stöd av 7 kap. 6 § miljöbalken om skyldighet att tåla visst intrång**

Markägare och innehavare av särskild rätt till marken förpliktas tåla att följande anordningar uppförs och åtgärder vidtas för att tillgodose ändamålet med naturreservatet:



1. Utmärkning av naturreservatets gränser
2. Uppsättning av informationstavlor. Anordningar utöver de som anges i skötselplanen får iordningsställas efter överenskommelse med fastighetsägaren.
3. Undersökningar av markslag, växt- och djursamhällen och andra naturförhållanden som ett led i uppföljningen av syfte och bevarandemål med naturreservatet. Detta kan exempelvis innebära uppsättning av insektsfällor och insamling av enstaka artexemplar
4. Biotopvårdande skötselåtgärder som naturvårdsbränningar.

### **C. Ordningsföreskrifter med stöd av 7 kap 30 § miljöbalken om rätten att färdas och vistas samt om ordningen i övrigt**

Utöver vad som annars gäller i lagar och författningar är det förbjudet att inom naturreservatet:

1. fånga, störa eller skada däggdjur, fåglar, grod- och kräldjur, liksom att skada deras bo och lekplatser eller samla ägg,
2. plocka och samla in arter av olika slag, med undantag av bär och matsvamp,
3. klättra i boträd eller medvetet uppehålla sig närmare rovfågelbo, lya eller gryt än 100 m,
4. göra åverkan på mark, block, växtlighet, torrträd eller annan död ved,
5. elda, annat än med medhavd ved, samt
6. framföra motordrivet fordon i terräng.

### **Avvägning mot andra intressen**

#### **Intresseprövning**

Föreskrifterna är anpassade till naturreservatets värden och behovet att tillgodose syftet med skyddet. De är främst avsedda att begränsa skador på mark samt växt- och djurliv. Vid en avvägning mellan enskilda och allmänna intressen i enlighet med 7 kap 25 § MB finner Länstyrelsen att föreskrifterna inte går längre än vad som krävs för att syftet med skyddet ska tillgodoses.

#### **Förenlighet med riksintresseområden och översiktsplan**

Länstyrelsen bedömer enligt 5§ förordningen (1998:896) om hushållning med mark- och vattenområden med mera att beslutet om naturreservat är förenligt med hushållningsbestämmelserna i miljöbalkens 3 och 4 kapitel samt att det är förenligt med för området gällande kommunal översiktsplan.





### **Skötsel och förvaltning**

Med stöd av 3 § förordningen om områdesskydd enligt miljöbalken med mera fastställer länsstyrelsen de bevarandemål och riktlinjer som framgår av den till förslaget hörande skötselplanen. Skötselplanen ska ligga till grund för naturreservatets skötsel och ska vid behov revideras. Förvaltare av reservatet ska vara Länsstyrelsen i Jämtlands län.

### **Kungörelse**

Kungörelsedelgivning skall ske enligt 17 § delgivningslagen. Föreskrifterna enligt 7 kap 30 § miljöbalken träder ikraft den dag som framgår av kungörandet i länets författningssamling och gäller omedelbart även om de överklagas.

### **Hur man överklagar**

Detta beslut kan överklagas hos regeringen, miljö- och samhällsbyggnadsdepartementet (bilaga 5).

### **Övrig information**

#### **Annan lagstiftning**

Länsstyrelsen upplyser om att verksamheter som kräver dispens eller tillstånd från någon av föreskrifterna i detta beslut, eller i andra fall, ofta förutsätter prövning enligt annan lagstiftning. Exempel på sådan prövning kan vara dispens från strandskyddsbestämmelser, tillstånd till markavvattning eller annan vattenverksamhet, bygglovstillstånd och dispens från terrängkörningsbestämmelser.

#### **Brand**

Uppkommer spontan brand i reservatet ska omedelbara släckningsåtgärder utföras för att begränsa risk för eldens spridning till omgivande markägares fastigheter.



Länsstyrelsen  
Jämtlands län

Beslut i detta ärende har fattats av landshövding Britt Bohlin efter föredragning av naturvårdshandläggare Göran Eriksson. I den slutliga handläggningen deltog även länsråd Susanna Löfgren, biträdande länsråd Bengt-Åke Strömqvist och Naturvårdsenhetschef Helena Eriksson.

Britt Bohlin  
Landshövding

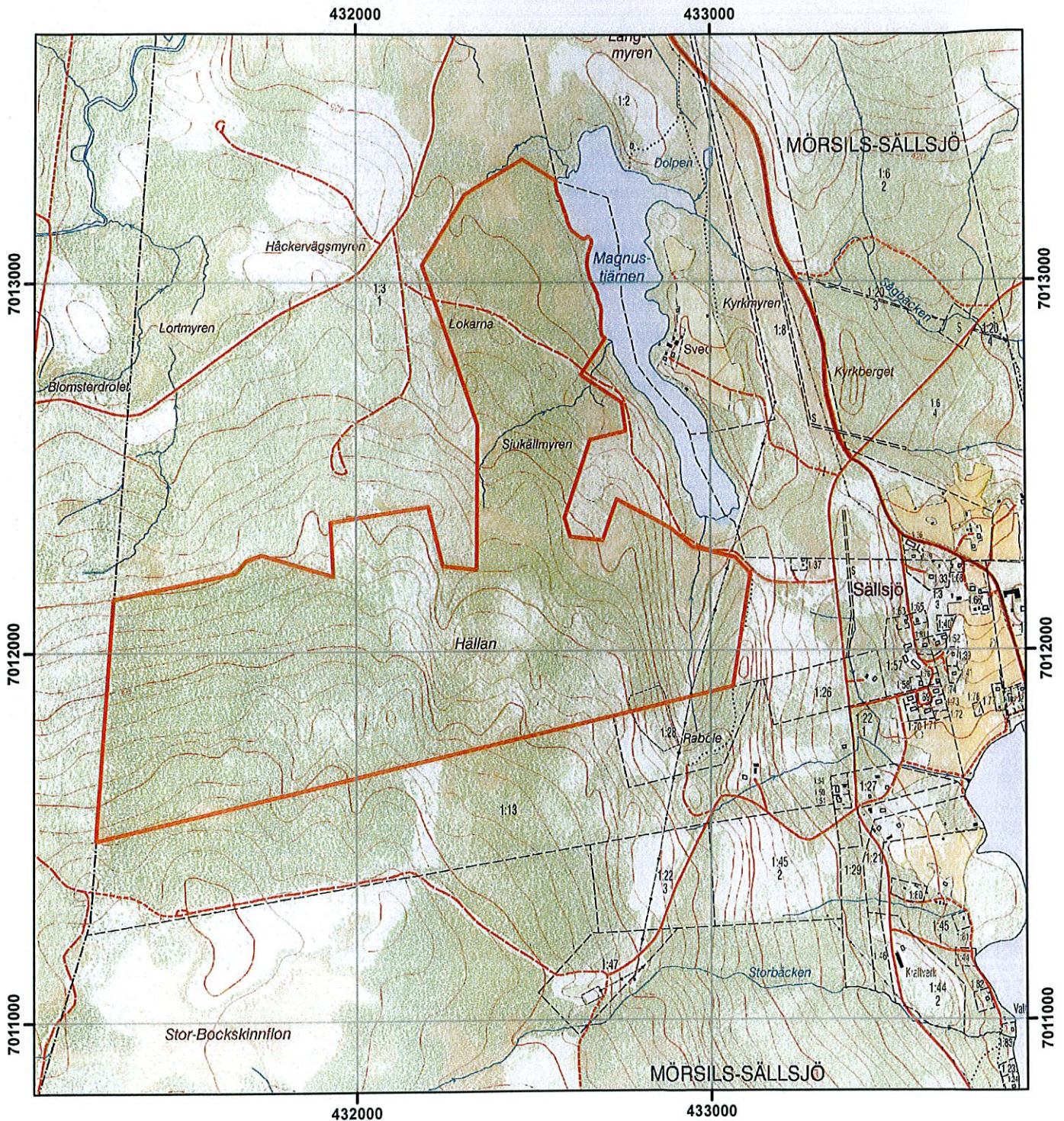
Göran Eriksson  
Naturvårdshandläggare

### Bilagor

1. Beslutslista
2. Översiktskarta
3. Skötselplan
4. Skötselplanlista
5. Hur man överklagar



# Hällans naturreservat Beslutskarta



## Teckenförklaring

 Naturreservatets gräns



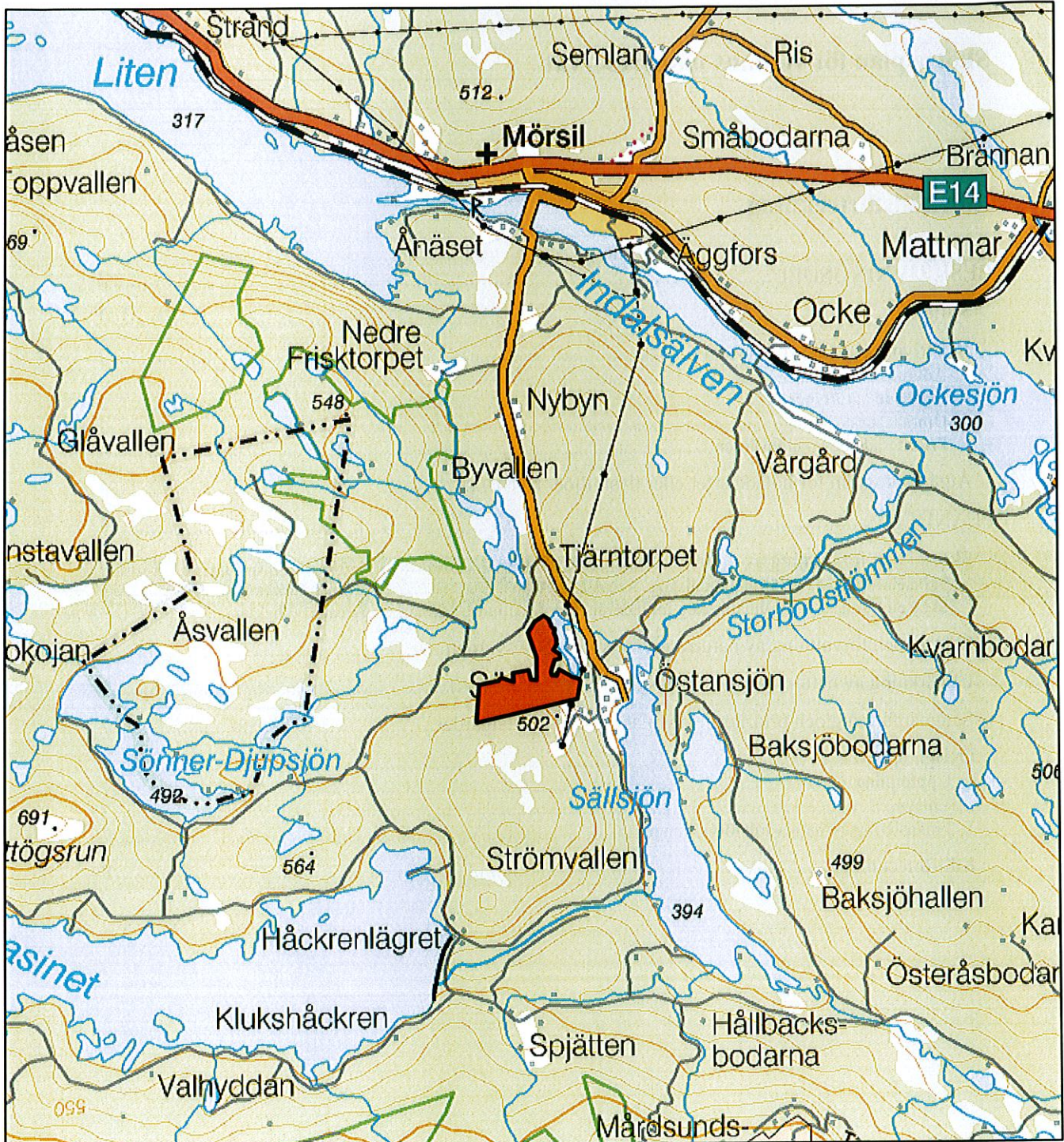
Skala 1:15000







## Hällans naturreservat Översiktskarta



### Teckenförklaring

 Hällans naturreservat

 Naturreservat

0 2 4 8 Kilometers

Skala 1:100000





## Skötselplan för Hällans naturreservat

### Innehållsförteckning

BESKRIVNINGSDDEL.....	2
Syfte .....	2
Beskrivning av naturreservatet.....	2
Administrativa data .....	2
Ingående naturtyper .....	2
Områdesbeskrivning .....	3
Prioriterade bevarandevärden .....	4
Åtgärdsprogram för hotade arter eller livsmiljöer (ÅGP).....	4
PLANDEL.....	5
Skötsel och förvaltning av naturreservatets naturvärden .....	5
Skötselområde A – Hällmarkstallskog. Areal 25 hektar.....	5
Skötselområde B – Grannaturskog inkluderat ett antal mindre våtmarker. Areal 106 hektar.	
Skötsel och förvaltning av naturreservatets friluftslivsvärden.....	7
Utmärkning av naturreservatets gräns.....	7
Sammanfattning och prioritering av planerade skötselåtgärder.....	7
Övriga uppgifter.....	7
Uppföljning .....	7
Tillsyn.....	7
Finansiering av naturvårdsförvaltningen .....	7
Källförteckning .....	8



## BESKRIVNINGSDDEL

### Syfte

Syftet med bildandet av Hällans naturreservat är att bevara två olika naturtyper med höga naturvärden. Den areellt största naturtypen utgörs av granskog på frisk mark som ska tillåtas att utvecklas mot urskogsartat tillstånd. I denna del ska finnas gamla träd, torrträd och lågor i olika nedbrytningsstadier samt dess förekomst av vedlevande kryptogamer och insekter. Den andra naturtypen avser hållmarkstallskog. I denna ska finnas gammal tall, torrakor och lågor i olika nedbrytningsstadier, samt dess förekomst av vedlevande kryptogamer och insekter.

Syftet ska nås genom att:

Området lämnas för fri utveckling med undantag för ingående hållmarkstallskog som ska skötas med återkommande naturvårdsbränningar.

Vidare är syftet med naturreservatet att tillgängliggöra området för naturupplevelser och friluftsliv, samt ge möjlighet till vetenskaplig forskning.

### Beskrivning av naturreservatet

#### Administrativa data

Namn	Hällan
Län	Jämtland
Kommun	Åre
Fastigheter	Mörsil-Sällsjö 1:106
Markägare	Staten genom Naturvårdsfonden
Areal	138,9 hektar
Förvaltare	Länsstyrelsen Jämtlands län

#### Ingående naturtyper

Naturtyper enligt KNAS <sup>1</sup>	Areal (ha)
Granskog	64,9
Tallskog	25,9
Barrblandskog	20,0
Lövblandad barrskog	14,3
Barrsumpskog	6,4
Triviallövskog	1,5
Lövsumpskog	0,3
Våtmark	1,0
Sjöar och vattendrag	0,2
Hygge/Brandfält	1,5
Impediment	2,1
Ej karterad	0,7

<sup>1</sup>Data från "Kontinuerlig naturtypskartering i skyddade områden" (KNAS), Metria. Uttag från databas 2012-05-29



### Områdesbeskrivning

Naturreseptatet är beläget 9 kilometer söder om Mörsil och cirka 0,5 kilometer väster om Sällsjö. Reservatet omfattas till dominerande del av grannaturskog med undantag av ett mellanliggande område med äldre hällmarkstallskog. Berggrunden består av Föllingebråvacka.

#### *Beskrivning av hällmarkstallskogen (skötselområde A)*

I områdets södra och centrala del finns en flerskiktad gammal tallskog av karaktären hällmarkstallskog med fältskikt av kråkbär-ljung. Skogen här ger intryck av impediment. Bottenskiktet utgörs till största delen av lavar, där fönsterlav är vanligast. På fuktigare partier mellan hällorna förekommer ofta väggmossa och tallvitmossa. Diameterspridning av tallarna är mellan 5-25 cm i diameter. De äldsta har spärrgreniga kronor. Det finns sparsamt med lågor, mestadels gamla men klana. Enstaka torrträd förekommer. Området är genomhugget, troligen under 1900-talets första hälft. Brandspår är mer eller mindre obefintliga.

#### *Beskrivning av granskogen (skötselområde B)*

Denna del utgörs av gammal granskog, uppskattningsvis runt 150-170 år. I södra delen är skogen mycket hänglavsrik, granarna är draperade med både garnlav *Alectoria sarmentosa* och tagellavar *Bryoria spp.* I områdets östra del förekommer en bördig sluttning med näringsrik granskog. Marken är översilad med en frodig högrötsvegetation. Här växer bl.a. nordisk stormhatt *Aconitum lycoctonum ssp. septentrionale*, midsommarblomster *Geranium sylvaticum*, hultbräken *Phegopteris connectilis*, hallon *Rubus idaeus*, hässlebrodd *Milium effusum*, trolldruva *Actaea spicata* och ormbär *Paris quadrifolia*. Lågor i olika stadier av förmultning och döda träd förekommer rikligt i hela området. Lövinslaget är lågt. Skogen är flerskiktad med en hel del relativt grova granar, upp till ca 40 cm i brösthöjdsdiameter, och 20-25 m höga. Spår efter äldre huggning, under 1900-talets första hälft, förekommer glest i området.

I områdets sydvästra del finns ett flertal fuktstråk. Fuktstråken är vanligtvis örtrika sänkor, i några fall med öppet rinnande vatten. Vegetationen i fuktstråken består till ungefär lika delar av ormbunkstyp med majbräken *Athyrium filix-femina*, nordbräken *Dryopteris expansa* och hultbräken *Phegopteris connectilis*. Rikare högröttyp förekommer också med bland annat nordisk stormhatt, kransrams *Polygonatum verticillatum*, kärffibbla *Crepis paludosa*, brudborste *Cirsium helenioides* med flera.

Områdets granskogar har troligen inte eller mycket sällan utsatts för brand. En hel del rödlistade vedsvampar och lavar förekommer, de allra flesta knutna till gran, vilket tyder på att det finns en relativt god kontinuitet på tillförsel av gransubstrat. Reservatet omfattas även av yngre granskog med lägre naturvärden i de centrala delarna.

Totalt har hittills 18 rödlistade arter påträffats i området fördelade på kategorierna sårbara och nära hotade. Arternas förekomst är företrädesvis knutet till områdets granskogsmiljöer. Ytterligare 20 arter förekommer under kategorierna mindre allmänna, sällsynta och signalarter.





#### *Kulturhistoria och tidigare markanvändning*

Hällmarkstallskogen är genomhuggen, troligen under 1900-talets första hälft. Dock är mängden avverkningsstubbar få i denna del. Även i granskogen förekommer äldre avverkningsstubbar här och var från mitten av 1900-talet. Vid reservatets nedre gräns finns fossilåkermark, RAÄ 74:1, Mörsil socken. Platsen kallas Rabböle och är troligen ett ödesböle.

#### *Friluftsliv*

Området är lättåtkomligt från Mörsils samhälle. Skogsmarken är överlag framkomlig och lättvandrad. Det är en bit upp till toppen och reservatets hällmarkstallskog men där väntar ett antal gamla tallar med spärrgreniga kronor och en tjusig vy över Sällsjöområdet.

#### **Prioriterade bevarandevärden**

- Urskogsartad granskog, som utvecklats utan kraftiga störningar, rikligt med gamla träd, torrträd och lågor i olika nedbrytningsstadier, samt dess förekomst av vedlevande kryptogamer och insekter.
- Hällmarkstallskog med gamla träd.

#### **Åtgärdsprogram för hotade arter eller livsmiljöer (ÅGP)**

Vid förvaltningen av naturreservatet kan det i framtiden bli aktuellt att ta hänsyn till Naturvårdsverkets fastställda åtgärdsprogram för hotade arter eller livsmiljöer. Det finns även åtgärdsprogram för hotade arter eller naturtyper som fortfarande är under framtagande. Prioriterade åtgärder i kommande program ska kunna utföras i naturreservatet, även om de inte behandlas i denna skötselplan. Detta under förutsättning att åtgärderna inte bryter mot naturreservatets syfte.

Åtgärdsprogram för hotade arter eller naturtyper som är särskilt viktiga för förvaltningen av naturreservatet.

Åtgärdsprogram	Fastställt	Kommentar
<b>Skogsmark</b>		
Skalbaggar på äldre tall	Nej	Troligen förekommer för närvarande ingen av de berörda arterna i naturreservatet. Framtida inventeringsinsatser får avgöra om åtgärder enligt detta åtgärdsprogram skall genomföras.
Skalbaggar på nyligen död tall	Nej	Troligen förekommer för närvarande ingen av de berörda arterna i naturreservatet. Framtida inventeringsinsatser får avgöra om åtgärder enligt detta åtgärdsprogram skall genomföras.



## PLANDEL

### Skötsel och förvaltning av naturreservatets naturvärden

Naturreservatet omfattas av två skötselområden (A + B).

Skötselområde A – Hällmarkstallskog. Areal 25 hektar.



Skötselområde A

#### *Bevarandemål*

Skötselområdet ska bestå av urskogsartad hällmarkstallskog med en sammanlagd areal på 25 hektar. Skötselområdets struktur och sammansättning ska vara tydligt präglad av intern beståndsdynamik med gammal tall samt sparsamt till måttligt med torrträd och lågor av olika förmultningsgrad. Det ska finnas rikliga och ej minskande förekomster av för naturtypen typiska arter, främst inom artgrupperna vedsvampar, lavar, insekter samt fåglar. Exempel på typiska arter är dvärgbägarlav *Cladonia parasitica* (NT\*), talltagel *Bryoria fremontii*, talticka *Phellinus pini* (NT\*), gräddporing *Cinereomyces lenis* (VU\*) samt tjäder *Tetrao urogallus*.



Länsstyrelsen  
Jämtlands län

#### Skötselåtgärder

Området ska naturvårdsbrännas med för regionen naturligt brandintervall.

**Skötselområde B – Grannaturskog inkluderat ett antal mindre våtmarker. Areal 106 hektar.** Skötselområdet omfattas av två delområden (B1/54 hektar, B2/55 hektar). Skötselområdet innefattas av en skogsbilväg och kraftledningsgata.



**Skötselområde B**

#### Bevarandemål

Skötselområdet ska bestå av urskogsartad granskog med en sammanlagd areal på 106 hektar. Skötselområdets struktur och sammansättning ska vara tydligt präglad av intern beståndsdynamik med gammal gran samt rikligt med torrträd och lågor av varierande nedbrytningsgrad. Det ska finnas rikliga förekomster av för naturtypen typiska arter, främst inom artgrupperna kärlväxter, vedsvampar, lavar, insekter samt fåglar. Exempel på typiska arter är nordisk stormhatt, torta *Cicerbita alpina*, garnlav (NT\*), lappticka *Amylocystis lapponica* (VU\*), stjärntagging *Asterodon ferruginosus* (NT\*), violmussling *Trichaptum laricinum* (NT\*), tretåig hackspett *Picoides tridactylus* (NT\*) med flera.

#### Skötselåtgärder

Skötselområdet lämnas till fri utveckling.

\*Förkortningar för den svenska rödlistans olika hotkategorier enligt Artdatabanken 2010: VU = sårbar, NT = nära hotad



### Skötsel och förvaltning av naturreservatets friluftslivsvärden

Friluftslivet i området är idag inte särskilt utvecklat, men i samband med att det skyddas som naturreservat bedöms dess betydelse för friluftslivet att öka något.

#### Bevarandemål

Rörligt friluftsliv ska kunna bedrivas. En väl underhållen informationsskylt med beskrivning av reservatet skall finnas.

#### Skötselåtgärder

Informationstavla med beskrivning av reservatet ska sättas upp på lämplig plats och underhållas regelbundet.

### Utmärkning av naturreservatets gräns

Naturreservatet skall utmärkas i fält enligt svensk standard och enligt Naturvårdsverkets anvisningar.

### Sammanfattning och prioritering av planerade skötselåtgärder

Skötselområde	Skötselåtgärder	Prio
Hela naturreservatet	Markering av naturreservatets gränser	1
A	Naturvårdsbränning	2
Friluftsliv	Uppsättning av informationstavla	1

### Övriga uppgifter

#### Uppföljning

En uppföljning av beskrivna bevarandemål ska ske för varje skötselområde för bedömning av bevarandestatusen. Uppföljningsarbetet anges och utförs av Länstyrelsen eller av denne enligt skrivna avtal utsedd uppdragstagare. Resultat från kommande uppföljning av bevarandestatusen kan eventuellt påkalla en revidering av skötselplan och målkriterier. Målkriterier för uppföljning av reservatets skötselområden anges i ett särskilt dokument kallat uppföljningsplan och beslutas om separat.

#### Tillsyn

Länstyrelsen ansvarar för fortlöpande tillsyn av att naturreservatets föreskrifter efterlevs.

#### Finansiering av naturvårdsförvaltningen

Naturvårdsförvaltningen bekostas av Naturvårdsveket genom skötselanslag för biotopvårdande åtgärder, utmärkning av reservatets gränser, områdestillsyn samt löpande underhåll.



Länstyrelsen  
Jämtlands län

### **Källförteckning**

Skogsstyrelsens nyckelbiotopsdatabas. Skogens källa. [www.skogsstyrelsen.se](http://www.skogsstyrelsen.se).

Metria - Kontinuerlig naturtypskartering i skyddade områden (KNAS). Uttag från databas 2012-05-29.

Riksantikvarieämbetet. Fornminnesregistret. Forsök [www.raa.se/cms/forsok/start.html](http://www.raa.se/cms/forsok/start.html).

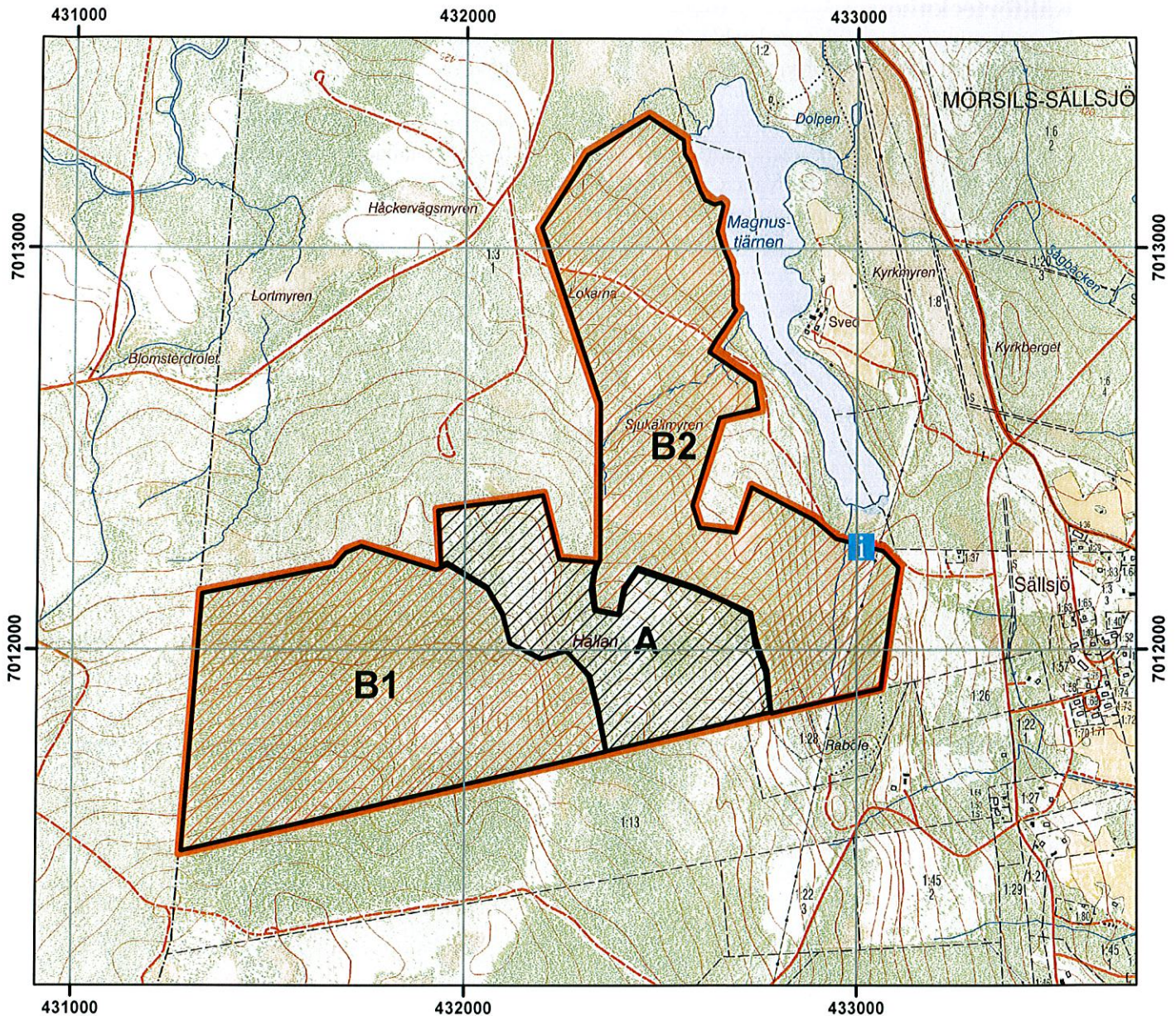
Gärdenfors, U. (ed.) 2010. Rödlistade arter i Sverige 2010 – Artdatabanken, SLU, Uppsala.

Länstyrelsen Jämtlands län: Naturvärdesinventeringar 2003-2011.

Foto: Göran Eriksson, Länstyrelsen Jämtlands län.



## Hällans naturreservat Skötselplankarta



### Teckenförklaring

 Naturreservatets gräns

 Informationstavla

### Skötselområden

 A

 B1 - B2

0 250 500 1 000 Meters

Skala 1:15000



## Bilaga 5.

F 2

HUR MAN ÖVERKLAGAR TILL REGERINGEN,

\_\_\_\_\_ Miljö-departementet

Om Ni är missnöjd med länsstyrelsens beslut kan Ni överklaga hos regeringen.

Det gör Ni genom att i brev

- tala om vilket beslut Ni överklagar, t.ex. genom att ange ärendets diarienummer
- redogöra för dels varför Ni anser att länsstyrelsens beslut är felaktigt, dels hur Ni anser att beslutet skall ändras.

Ni skall underteckna brevet, förtydliga namnteckningen och uppge adress och telefonnummer.

Om Ni har handlingar eller annat som Ni vill åberopa till stöd för Er ståndpunkt så bör Ni skicka med det.

**Överklagandet skall lämnas/skickas till länsstyrelsen, se adress nedan.** Om inte länsstyrelsen ändrar sitt beslut kommer överklagandet och handlingarna i ärendet att skickas till regeringen.

**Länsstyrelsen måste ha fått Ert överklagande inom tre veckor från den dag meddelande om beslutet var infört i ortstidning.** I annat fall kan Ert överklagande inte prövas.

Om Ni behöver veta mer om hur Ni skall gå till väga, så kan Ni vända Er till länsstyrelsen, telefonnummer 063-146000.

Länsstyrelsens postadress:

Länsstyrelsen i Jämtlands län  
831 86 Östersund

