

**Beslut**

Datum  
2012-12-04

Dnr (anges vid skriftväxling)  
511 - 1981 - 12

Enligt sändlista

**Beslut för bildande av Offerdalsbergs naturreservat****Uppgifter om naturreservatet**

Namn: Offerdalsbergs naturreservat  
 Län: Jämtland  
 Kommun: Krokom  
 Vägkarta: 152 Östersund  
 Lägesbeskrivning: Naturreservatet är beläget cirka 43 kilometer NV om Östersund och cirka 6,7 kilometer NO om Änge samhälle  
 Centrum-koordinater: RT 90: X: 7044566 Y: 1418902  
 Sweref 99 TM: X: 7041588 Y: 458744  
 Fastigheter: Offerdal Berg 1:27  
 Areal: 276.6 hektar  
 Sitekod Natura 2000: SE0720134  
 Förvaltare: Länsstyrelsen i Jämtlands län



## Innehållsförteckning

Länstyrelsens beslut .....	3
Syfte .....	3
Beskrivning av naturreservatet .....	4
Områdesbeskrivning .....	4
Prioriterade bevarandevärden .....	5
Planeringsbakgrund .....	6
Natura 2000.....	6
Riksintressen .....	6
Kommunal översiktsplan .....	6
Naturvärdesinventeringar.....	6
Skäl till beslut .....	6
Ärendets handläggning .....	7
Föreskrifter .....	8
Avvägning mot andra intressen .....	10
Intresseprövning.....	10
Förenlighet med riksintresseområden och översiktsplan .....	10
Skötsel och förvaltning .....	10
Kungörelse .....	10
Hur man överklagar .....	10
Övrig information .....	11
Annan lagstiftning.....	11
Brand.....	11
Bilagor .....	12
Sändlista.....	12



### Länsstyrelsens beslut

Länsstyrelsen beslutar med stöd av 7 kap. 4 § miljöbalken (1998:808) att förklara det område som avgränsas med heldragen linje på bifogad karta (bilaga 1) som naturreservat, att särskilt skyddas och skötas för att bevara och ge möjlighet till utveckling av biologisk mångfald och för att tillgodose behov av områden för friluftslivet. Reservatet har den avgränsning som slutligen utmärks i fält. Länsstyrelsens beslut om naturreservatet Offerdalsbergs urskog 1982-05-10 (dnr. 11.111-3207-72) upphör att gälla i och med att detta beslut om utökningen av Offerdalsbergs naturreservat vunnit laga kraft.

Naturreservatets namn skall vara Offerdalsberg

### Syfte

Syftet med bildandet av Offerdalsbergs naturreservat är att bevara olika naturtyper med höga naturvärden.

- Urskogsartad granskog på frisk mark av blåbärsristyp med gamla träd, torrakor och lågor i olika nedbrytningsstadier, samt dess förekomst av vedlevande kryptogamer, insekter och fåglar.
- Urskogsartad näringsrik granskog med gamla träd, torrträd och lågor i olika nedbrytningsstadier, samt dess förekomst av vedlevande kryptogamer, insekter och fåglar.
- Naturreservatets lodytor och rasbranter inklusive ingående kalkrasmark.
- Våtmarker i form av öppna mossar och kärr, rikkärr samt skogbevuxen myr.

Värdefulla processer och strukturer som särskilt ska beaktas är:

- Intern beståndsdynamik, inklusive kontinuitet av gamla träd och död ved.

Värdefulla artgrupper som särskilt ska beaktas är:

- Vedlevande kryptogamer, insekter och fåglar.

Syftet ska nås genom att:

Området lämnas för fri utveckling.

Syftet är samtidigt att uppfylla de åtaganden som följer av att området är utpekade att ingå i det europeiska nätverket av skyddade områden, Natura 2000, enligt Art- och habitatdirektivet samt Fågeldirektivet.

Vidare är syftet med naturreservatet att tillgängliggöra området för naturupplevelser och friluftsliv samt ge möjlighet till vetenskaplig forskning.

## Beskrivning av naturreservatet

### Områdesbeskrivning

Naturreservatet är beläget cirka 43 kilometer NV om Östersund och cirka 6,7 kilometer NO om Änge samhälle. Området ligger 425 – 535 meter över havet och gränsar till hygge längst i väster och åker i söder. Naturreservatet ligger uppe på Offerdalskollan, på gränsen mot den kalkrika slätt som finns kring Storsjön. Området består i huvudsak av mycket grov och urskogsartad granskog med frodig växtlighet och tjockt med blåbärsris. De flesta granar är mellan 120-200 år gamla, men grovbarkade träd på över 250 är inte ovanliga. Enstaka exemplar är hela 300 år gamla. Inslag av grova och högvuxna rönnar och björkar förekommer. Den urskogsartade karaktären med stor mängd död ved ses tydligast i reservatets västra del kring den örtrika bäckmiljön.

I den gamla granskogen kan man hitta en lång rad rödlistade lavar och vedsvampar. Bland dessa kan nämnas arter som rosenticka *Fomitopsis rosea* (NT\*), rynkskinn *Phlebia centrifuga* (NT\*), blackticka *Junghuhnia collabens* (VU\*), harticka *Inonotus leporinus* (NT\*), gammelgranskål *Pseudographis pinicola* (NT\*), skrovellav *Lobaria scrobiculata* (NT\*) och norsk näverlav *Platismatia norvegica* (VU\*).

Bergets östbrant har karaktären av sydväxtberg med frodig och artrik vegetation med trolldruva, stinksyska och kransrams. I slutet av 1800-talet genomfördes en större avverkning i området.

Utökningsförslaget är drygt 80 hektar stort och ligger huvudsakligen i en nordostsluttning omedelbart norr och öster om befintligt reservat. Utökningen följer fastighetsgränser förutom mot hygget och åkern. Berggrunden består av Offerdalskonglomerat och jordarten av moig morän. Området utgörs helt och hållet av gammal granskog med endast litet inslag av andra trädslag. Skogen är även i denna del generellt grov med hög bonitet. 200-åriga



granar, 40-50 cm grova i brösthöjd förekommer delvis allmänt. Stående och liggande, ofta grov, död ved av gran i olika nedbrytningsfaser förekommer måttligt – rikligt och det är förhållandevis gott om torrträd. Marken är mestadels frisk – fuktig med ris-, örtris eller fräkenvegetation. Återkommande sumpiga stråk finns också liksom några små myrar.

I mellersta och östra delen av utökningsarealen finns partier som är strukturellt svagare med delvis glesare skog och mindre mängder död ved. I sydligaste delen stupar Bergsberget brant mot sydost ned mot odlingsmarken vid byn Berg. I branten förekommer flerhundraåriga tallar. I skogen strax nedanför branten finns en sedan länge känd almlokal med ett gammalt träd. Den gamla almen är växtplats för flera rödlistade lavar, bland annat blekskaftad nållav *Chaenotheca cinerea* (VU\*) och brunskaftad blekspik *Sclerophora farinacea* (NT\*), vilken här förekommer på sin nordligaste kända lokal i landet.

Naturreservatet innehåller den prioriterade skogstypen *skog med hög bonitet* samt tillsammans med det befintliga reservatet även *större urskogsartad skog*. Inom utökningen finns en cirka 5,7 ha registrerad nyckelbiotop och området inklusive det befintliga reservatet ligger i en av Länsstyrelsen värde-trakter. Totalt 15 rödlistade arter är hittills funna i den del som omfattas av utökningen.

\*Förkortningar för den svenska rödlistans olika hotkategorier enligt Artdatabanken 2010: VU = sårbar, NT = nära hotad

### Prioriterade bevarandevärden

- Urskogsartad granskog på mark med frisk blåbärsristyp som utvecklats utan kraftiga störningar, rikligt med gamla träd och torrträd och lågor i olika nedbrytningsstadier, samt dess förekomst av vedlevande kryptogamer, insekter och fåglar.
- Urskogsartad skog med hög bonitet med gamla träd, torrträd och lågor i olika nedbrytningsstadier, samt dess förekomst av vedlevande kryptogamer, insekter och fåglar.
- Naturreservatets lodytor och rasbranter inklusive ingående kalkrasmark.

- Våtmarker i form av öppna mossar och kärr, rikkärr samt skogbevuxen myr.

## Planeringsbakgrund

### Natura 2000

Naturreseptatet är utpekatt att ingå i det europeiska nätverket av speciellt skyddsvärda områden, Natura 2000 enligt Art- och habitatdirektivet (SCI) och Fågeldirektivet (SPA). Nuvarande Natura 2000 gräns avser dock endast den areal som omfattar det gamla naturreseptatet och ej utökningen. En justering av Natura 2000-området gräns kan eventuellt komma att bli möjlig i framtiden för att den helt ska sammanfalla med naturreseptatets gräns.

Ytterligare information om området arter och naturtyper i Natura 2000-nätverket finns i skötselplanen för naturreseptatet (bilaga 3) och i Natura 2000-områdets bevarandeplan.

### Riksintressen

Området ingår som en del i utpekatt riksintresse för naturvård och Natura 2000 (enligt 3 kap. 6 § miljöbalken) samt riksintresse för rennäring (enligt 3 kap. 5 § miljöbalken).

### Kommunal översiktplan

Naturreseptatet med närmaste omgivning omfattas inte av kommunal översiktplan.

### Naturvärdesinventeringar

År 1998 pekades en nyckelbiotop ut av Skogsstyrelsen på 5, 7 hektar. Den utpekade nyckelbiotopen utgörs av så kallad örtrik bäckdråg. I samband med Länstyrelsens naturvärdesinventering av skog år 2007 identifierades den nu föreslagna utökningen. Skogen inom utökningen ansågs ha liknande naturvärden som befintligt naturreseptat.

### Skäl till beslut

Offerdalsberg och dess urskogsartad skog med inslag av örtrik granskog har höga naturvärden knutna till framför allt trädsiktet. Här finns ett flertal arter som indikerar skyddsvärd skog. Skogskontinuiteten anses som god.

Tillgången på värdefulla urskogselement som senvuxna gamla granar och död ved är relativt god. Sammantaget erbjuder Offerdalsbergs naturreservat en varierad livsmiljö för en mängd olika artgrupper som ved- och barklevande insekter, kärlväxter, mossor och lavar. Naturvärdena förväntas öka ytterligare inom en nära framtid.

Lännsstyrelsen i Jämtlands län har ett nationellt ansvar att skydda äldre granskogar med hög bonitet och området är därför högt prioriterat enligt den nationella och regionala strategin för formellt skydd av skog. Då många av de äldre granskogarna redan försvunnit i länet är det av stor vikt att utpekade områden får ett formellt skydd i form av naturreservat.

Andra sakförhållande med betydelse för avgörandet att bilda naturreservat är att naturreservatet ligger inom område utpekade som riksintresse för naturvård, Natura 2000 samt rennärning.

#### *Val av skyddsform*

Sammanfattningsvis bedömer Lännsstyrelsen att för att långsiktigt kunna bevara områdets unika naturmiljö är det av största vikt att området skyddas som naturreservat. Området skyddas för att tillgodose behovet av urskogsartad granskog med dess växter och djur. Området bidrar därmed till att uppfylla miljömålet "Levande skogar" delmål 1.

### **Ärendets handläggning**

Formellt beslut för befintligt naturreservat togs den 10 maj 1982. Några år innan dog dåvarande markägare och fastigheten överläts från dödsboet till allmänna arvsfonden eftersom tidigare ägare saknade arvingar. Det nybildade naturreservatet benämndes då "Västerbergs urskog" som senare ändrades till Offerdalsbergs urskog. Vid Lännsstyrelsens skogsinventeringar år 2007 uppmärksammades ytterligare skyddsvärd skog nordost om befintligt naturreservat på fastigheten Berg 1:5. Skogsstyrelsen hade dock redan 1998 pekat ut en mindre nyckelbiotop på samma fastighet.

Markägaren till fastigheten var positiv till reservatsbildning och en inmättningsbeställning till Lantmäteriet gjordes våren 2008. En fastighetsvärdering beställdes 2007-12-18 och i april månad 2008 kunde Lännsstyrelsen beställa ett förhandlingsuppdrag för att slutföra markåtkomsten. Fastighetsuppgörelsen kunde göras mellan markägaren och Naturvårdsverket 2010-01-25. Del av Krokomb



Berg 1:5 förvärvas då genom köp. Detta innebär att hela reservatsarealen inklusive utökning ägs av staten.

I och med utökningen och ett nytt beslut är namnet på naturreservatet ändrat till Offerdalsbergs naturreservat.

#### *Yttrande från remissinstanser*

Yttranden har inkommit från Sveriges geologiska undersökning (SGU) och Krokoms kommun. Ingen av dessa instanser har något att erinra mot bildandet av naturreservatet.

### **Föreskrifter**

För att uppnå syftet med naturreservatet beslutar Länsstyrelsen med stöd av 7 kap. 5, 6 och 30 §§ miljöbalken samt 3, 21 och 22 §§ förordningen om områdesskydd enligt miljöbalken m. m. att nedan angivna föreskrifter skall gälla i naturreservatet.

Föreskrifterna i A och C nedan skall inte utgöra hinder för förvaltaren att utföra de åtgärder som erfordras för naturreservatets vård och skötsel som framgår av föreskrifterna under B nedan. Allt utfallande virke i samband med naturvårdsåtgärder som utförs med stöd av föreskrifter och skötselplan tillfaller staten.

Föreskrifterna i A och C nedan skall inte heller utgöra hinder för:

- a) jakt,
- b) att med lättare fordon på fastmark transportera fällda älgar och björnar ut ur området och att kortaste möjliga körstråk väljs så att inte spårbildning på våtmark sker samt
- c) markägare och innehavare av särskild rätt att framföra terrängskoter på väl snötäckt mark i samband med nyttjande av marken.

#### **A. Föreskrifter med stöd av 7 kap. 5 § i miljöbalken om inskränkningar i rätten att använda mark- och vattenområden**

Utöver föreskrifter och förbud enligt andra lagar är det förbjudet att inom naturreservatet:

1. uppföra byggnad eller annan anläggning, till exempel vindkraftverk, mast, antenn, luft- eller markledning, bro, spång eller jaktorn,
2. sätta upp tavla, plakat, skylt, göra inskrift eller liknande,



3. anordna upplag, utföra fyllning eller tippning, spränga, schakta, borra, gräva, markbereda, utföra någon annan typ av markbearbetning eller bedriva täkt av något slag,
4. anlägga väg, skoterled, uppställningsplats för fordon, eller liknande anläggningar,
5. framföra motordrivet fordon i terräng,
6. dika, rensa dike, kulvertera dike, dämna, eller utföra annan åtgärd som påverkar områdets naturgivna hydrologiska förhållande,
7. utföra skogsvårds- eller skogsskötselåtgärder,
8. fälla eller skada träd och buskar, samt flytta eller upparbeta stående och liggande döda träd eller delar av träd,
9. införa för området främmande växt- eller djurart,
10. använda kemiska eller biologiska bekämpningsmedel, tillföra kalk eller andra växtnäringsämnen samt
11. placera ut saltstenar i anslutning till källor och fuktig-blöt mark

#### **B. Föreskrifter med stöd av 7 kap. 6 § miljöbalken om skyldighet att tåla visst intrång**

Markägare och innehavare av särskild rätt till marken förpliktas tåla att följande anordningar utförs och åtgärder vidtas för att tillgodose ändamålet med naturreservatet:

1. Utmärkning av naturreservatets gränser.
2. Uppsättning av informationstavlor och underhåll av stigar. Anordningar utöver de som pekats ut i skötselplanen får utföras efter överenskommelse med fastighetsägaren.
3. Undersökningar av markslag, växt- och djursamhällen och andra naturförhållanden som ett led i uppföljningen av syfte och bevarandemål med naturreservatet. Detta kan exempelvis innebära uppsättning av insektsfällor och insamling av enstaka artexemplar.

#### **C. Ordningsföreskrifter med stöd av 7 kap 30 § miljöbalken om rätten att färdas och vistas samt om ordningen i övrigt (gäller även markägare och innehavare av särskild rätt)**

Utöver vad som annars gäller i lagar och författningar är det förbjudet att inom naturreservatet:

1. fånga, störa eller skada däggdjur, fåglar, grod- och kräldjur, liksom att skada deras bo och lekplatser eller samla ägg,
2. plocka och samla in arter av olika slag, med undantag av bär och matsvamp,
3. klättra i boträd eller medvetet uppehålla sig närmare rovfågelbo, lya eller gryt än 100 meter,



4. göra åverkan på mark, block, växtlighet, torrträd eller annan död ved,
5. elda samt
6. framföra motordrivet fordon i terräng.

### **Avvägning mot andra intressen**

#### **Intresseprövning**

Föreskrifterna är anpassade till naturreservatets värden och behovet att tillgodose syftet med skyddet. De är främst avsedda att begränsa skador på mark samt växt- och djurliv. Vid en avvägning mellan enskilda och allmänna intressen i enlighet med 7 kap 25 § MB finner Länsstyrelsen att föreskrifterna inte går längre än vad som krävs för att syftet med skyddet ska tillgodoses.

#### **Förenlighet med riksintresseområden och översiktsplan**

Länsstyrelsen bedömer enligt 5§ förordningen (1998:896) om hushållning med mark- och vattenområden m.m. att beslutet om naturreservat är förenligt med hushållningsbestämmelserna i miljöbalkens 3 och 4 kapitel samt att det är förenligt med för området gällande kommunal översiktsplan.

#### **Skötsel och förvaltning**

Med stöd av 3 § förordningen om områdesskydd enligt miljöbalken m.m. fastställer länsstyrelsen de bevarandemål och riktlinjer som framgår av den till förslaget hörande skötselplanen. Förvaltare av reservatet ska vara Länsstyrelsen i Jämtlands län.

#### **Kungörelse**

Kungörelsedelgivning skall ske enligt 17 § delgivningslagen. Föreskrifterna enligt 7 kap 30 § miljöbalken träder ikraft den dag som framgår av kungörandet i länets författningssamling och gäller omedelbart även om de överklagas.

#### **Hur man överklagar**

Detta beslut kan överklagas hos regeringen, miljö- och samhällsbyggnadsdepartementet (bilaga 7).

## Övrig information




### Annan lagstiftning

Länsstyrelsen upplyser om att verksamheter som kräver dispens eller tillstånd från någon av föreskrifterna i detta beslut ofta förutsätter prövning enligt andra lagrum i miljöbalken för att kunna utföras. Även prövning enligt annan lagstiftning kan vara aktuell.

För att bedriva verksamheter eller vidta åtgärder som på ett betydande sätt kan påverka miljön i berört Natura 2000-område krävs tillstånd enligt 7 kap. 28 a § i miljöbalken. Undantag är verksamheter eller åtgärder som är nödvändiga för skötseln och förvaltningen av särskilda bevarandeområden. Länsstyrelsen får lämna tillstånd endast om villkoren i 7 kap. 28 b § miljöbalken är uppfyllda, eller om regeringen har gett sin tillåtelse och villkoren i 7 kap. 29 § miljöbalken är uppfyllda.

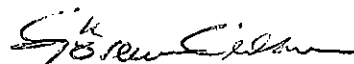
### Brand

Uppkommer spontan brand i reservatet ska omedelbara släckningsåtgärder utföras för att begränsa risken för brandens spridning till omgivande markägares fastigheter.

Beslut i detta ärende har fattats av landshövding Britt Bohlin efter föredragning av naturvårdshandläggare Göran Eriksson. I den slutliga handläggningen deltog även länsråd Susanna Löfgren,  biträdande länsråd Bengt-Åke Strömqvist och  Naturvårdsenhetschef Helena Eriksson. 



Britt Bohlin  
Landshövding



Göran Eriksson  
Naturvårdshandläggare



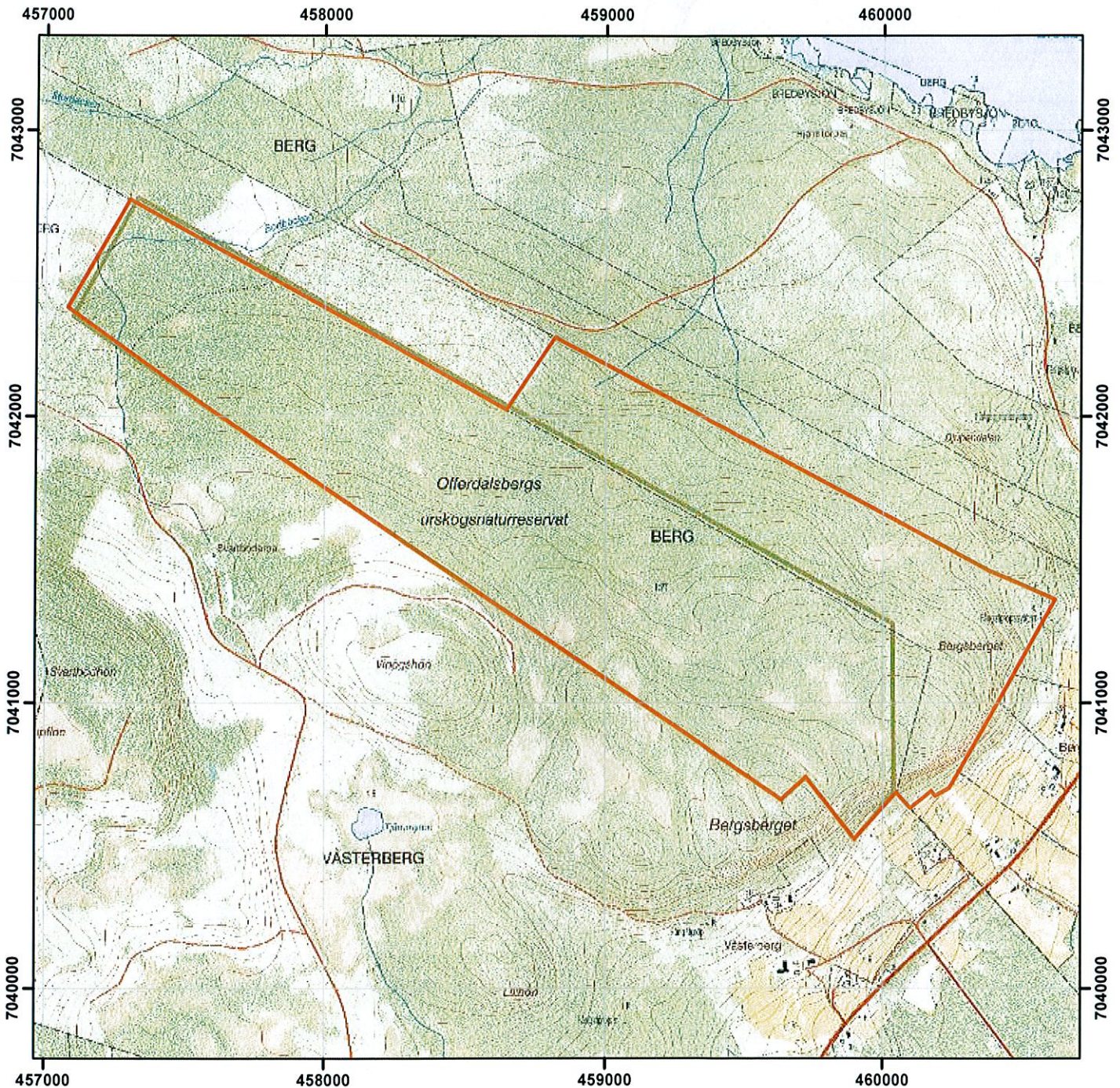
### **Bilagor**

1. Beslutskarta
2. Översiktskarta
3. Skötselplan
4. Skötselplankarta
5. Karta med naturtyper (Natura 2000)
6. Karta med friluftsanordningar
7. Hur man överklagar





## Offerdalsbergs naturreservat Beslutskarta



### Teckenförklaring

 Naturreservatets gräns

0 375 750 1 500 Meter

Skala 1:20000







## Offerdalsbergs naturreservat Översiktskarta



### Teckenförklaring



Offerdalsbergs naturreservat



Skala 1:100000







## Skötselplan för Offerdalsbergs naturreservat

### Innehållsförteckning

BESKRIVNINGSDDEL.....	2
Syfte .....	2
Beskrivning av naturreservatet.....	2
Administrativa data .....	2
Ingående naturtyper .....	3
Områdesbeskrivning.....	3
Prioriterade bevarandevärden .....	5
Natura 2000.....	5
PLANDEL.....	7
Skötsel och förvaltning av naturreservatets naturvärden .....	7
Skötselområde A – Skötselområdet domineras av urskogsartad granskog med inslag av lövblandad barrskog, barrblandskog, triviallövkog, kalkrasmark samt en mindre del våtmark. ....	7
Skötsel och förvaltning av naturreservatets friluftslivsvärden.....	8
Utmärkning av naturreservatets gräns.....	8
Sammanfattning och prioritering av planerade skötselåtgärder.....	9
Övriga uppgifter.....	9
Uppföljning .....	9
Tillsyn.....	9
Finansiering av naturvårdsförvaltningen .....	9
Källförteckning .....	9



## BESKRIVNINGSDDEL

### Syfte

Syftet med bildandet av Offerdalsbergs naturreservat är att bevara olika naturtyper med höga naturvärden.

- Urskogsartad granskog på frisk mark av blåbärsristyp med gamla träd, torrakor och lågor i olika nedbrytningsstadier, samt dess förekomst av vedlevande kryptogamer, insekter och fåglar.
- Urskogsartad näringsrik granskog med gamla träd, torrträd och lågor i olika nedbrytningsstadier, samt dess förekomst av vedlevande kryptogamer, insekter och fåglar.
- Naturreservatets lodytor och rasbranter inklusive ingående kalkrasmark.
- Våtmarker i form av öppna mossar och kärr, rikkärr samt skogbevuxen myr.

Värdefulla processer och strukturer som särskilt ska beaktas är:

- Intern beståndsdynamik, inklusive kontinuitet av gamla träd och död ved.

Värdefulla artgrupper som särskilt ska beaktas är:

- Vedlevande kryptogamer, insekter och fåglar.

Syftet ska nås genom att:

Området lämnas för fri utveckling.

Syftet är samtidigt att uppfylla de åtaganden som följer av att området är utpekad att ingå i det europeiska nätverket av skyddade områden, Natura 2000, enligt Art- och habitatdirektivet samt Fågeldirektivet.

Vidare är syftet med naturreservatet att tillgängliggöra området för naturupplevelser och friluftsliv samt ge möjlighet till vetenskaplig forskning.

### Beskrivning av naturreservatet

#### Administrativa data

Namn	Offerdalsbergs naturreservat
Län	Jämtland
Kommun	Krokom
Fastigheter	Offerdal Berg 1:27
Markägare	Staten genom Naturvårdsverket
Areal	276.6 hektar
Natura 2000	SE0720134
Förvaltare	Länstyrelsen





### Ingående naturtyper

Naturtyper enligt KNAS <sup>1</sup>	Areal (ha)	Naturtyper enligt Bidos <sup>2</sup>	Areal (ha)
Granskog	218.7	Taiga (9005-9015)	
Tallskog	0.3	<i>varav granskog (9011)</i>	193
Barrsumpskog	5.3	<i>varav sumpbarrblandskog (9005)</i>	2.8
Barrblandskog	23.3	<i>varav barrblandskog (9015)</i>	29.4
Lövblandad barrskog	17.8	Näringsrik granskog (9050)	5.6
Triviallövskog	0.4	Öppna mossar och kärr (7140)	2.7
Lövsumpskog	0.2	Skogbevuxen myr (9740)	2.0
Våtmark	7.1	Taiga: obestämd sumpbarrskog (9007)	19.5
Skogliga impediment	2.5	Obestämd taiga/icke natura (9810)	12.0
Hygge	0.9	Rikkärr (7230)	1.2
		Kalkrasmarker (8120)	0.8
		Gles hållmarkstallskog (8920)	0.4
		Öppen kultiverad gräsmark (6910)	0,1
		Åker (6930)	0,1
		Kalkgräsmarker (6210)	0,1
		Ickenatura-skog (9900)	0,3
		Utvecklingsmark till skoglig naturtyp (904-906)	
		<i>varav barrsumpskog (Knas) (904)</i>	5,2
		<i>varav triviallövskog (Knas) (906)</i>	1,4

<sup>1</sup> Data från "Kontinuerlig naturtypskartering i skyddade områden" (KNAS), Metria. Uttag från databas 2012-08-04.

<sup>2</sup> Data från "Basinventering av Natura N2000 och skyddade områden" (BIDOS), Naturvårdsverket. Kodnummer för respektive naturtyp anges inom parentes. Uttag från databas 2012-08-04. I tabellens data ingår Bidos NNK-arealer 2012 för den utökade delen.. Registrerade naturtyper och arealer kan förändras allt eftersom kunskapen om området ökar. Kontakta Länsstyrelsen för aktuella uppgifter.

### Områdesbeskrivning

Naturreservatet är beläget cirka 43 kilometer NV om Östersund och cirka 6,7 kilometer NO om Änge samhälle. Området ligger 425 – 535 meter över havet och gränisar förutom till befintligt reservat och annan äldre granskog även till hygge längst i väster och åker i söder. Naturreservatet ligger uppe på Offerdalsskollan, på gränsen mot den kalkrika slätt som finns kring Storsjön. Området består i huvudsak av mycket grov och urskogsartad granskog med frodig växtlighet och tjockt med blåbärris. De flesta granar är mellan 120-200 år gamla, men grovbarkade träd på över 250 år inte ovanliga. Enstaka exemplar är hela 300 år gamla. Inslag av grova och högvuxna rönnar och björkar förekommer. Den urskogsartade karaktären med stor mängd död ved ses tydligast i reservatets västra del kring den örtrika bäckmiljön.

I den gamla granskogen kan man hitta en lång rad rödlistade lavar och vedsvampar. Bland dessa kan nämnas arter som rosenticka *Fomitopsis rosea* (NT\*), rynkskinn *Phlebia centrifuga* (NT\*), blackticka *Junghuhnia collabens* (VU\*), harticka *Inonotus leporinus* (NT\*), gammelgranskål *Pseudographis pinicola* (NT\*), skrovellav *Lobaria scrobiculata* (NT\*) och norsk näverlav *Platismatia norvegica* (VU\*).



Bergets östbrant har karaktären av sydvästberg med frodig och artrik vegetation med trolldruva, stinksyska och kransrams. I slutet av 1800-talet genomfördes en större avverkning i området.

Utökningsförslaget är drygt 80 hektar stort och ligger huvudsakligen i en nordostsluttning omedelbart norr och öster om befintligt reservat. Utökningen följer fastighetsgränser förutom mot hygget och åkern. Berggrunden består av Offerdalskonglomerat och jordarten av moig morän. Området utgörs helt och hållet av gammal granskog med endast litet inslag av andra trädslag. Skogen är även i denna del generellt grov med hög bonitet. 200-åriga granar, 40-50 cm grova i brösthöjd förekommer delvis allmänt. Stående och liggande, ofta grov, död ved av gran i olika nedbrytningsfaser förekommer måttligt – rikligt och det är förhållandevis gott om torrträd. Marken är mestadels frisk – fuktig med ris-, örtris eller fräkenvegetation. Återkommande sumpiga stråk finns också liksom några små myrar.

I mellersta och östra delen av utökningsarealen finns partier som är strukturellt svagare med delvis glesare skog och mindre mängder död ved. I sydligaste delen stupar Bergsberget brant mot sydost ned mot odlingsmarken vid byn Berg. I branten förekommer flerhundraåriga tallar. I skogen strax nedanför branten finns en sedan länge känd almlokal med ett gammalt träd. Den gamla almen är växtplats för flera rödlistade lavar, bland annat blekskaftad nållav *Chaenotheca cinerea* (VU\*) och brunskaftad blekspik *Sclerophora farinacea* (NT\*), vilken här förekommer på sin nordligaste kända lokal i landet.

Naturresevatet innehåller den prioriterade skogstypen *skog med hög bonitet* samt tillsammans med det befintliga reservatet även *större urskogsartad skog*. Inom utökningen finns en cirka 5,7 ha registrerad nyckelbiotop och området inklusive det befintliga reservatet ligger i en av Länsstyrelsen värdeetrakter. Totalt 15 rödlistade arter är hittills funna i den del som omfattas av utökningen.

\*Förkortningar för den svenska rödlistans olika hotkategorier enligt Artdatabanken 2010: VU = sårbar, NT = nära hotad

#### *Kulturhistoria och tidigare markanvändning*

All skogsmark har plockhuggits vilket förekomst av äldre avverkningsstubbar indikerar. I slutet av 1800-talet genomfördes den enda större avverkning som har ägt rum här. Efter ett mindre uttag på 1940-talet har skogen fått stå helt orörd. Från Storskiftesdelningens beskrivning upprättad år 1819-1821 anges god betesmark av skog endast öster om aktuellt område. Själva berget har inte varit lämplig betesmark utom möjligen i den nu utökade nordöstra delen. I denna del ligger en fåbodvall som troligen var i bruk fram till 1900-talets början. Skogen användes som sommarbete för boskap och myrarna har använts för slåtter.

I kanten av skogen på sluttningen ner mot odlingsmarken går en äldre väg som även fungerat som fägata vid tiden för storskifte i Västra och Östra Berg, 1812-1822. I området finns också



## Länsstyrelsen Jämtlands län

husgrunder från ett äldre bebyggelseläge. I kanten av naturreservatet återfinns även några fångstgropar.

### *Friluftsliv*

Naturreservatet är mycket lätt att nå via landsväg 340 och i anslutning till informationstavlan finns plats för minst två bilar. Från parkeringsplatsen får man vandra en kortare sträcka på en mindre grusväg och därefter finns en stig anlagd upp mot toppen som dessutom är välskyldad. Ytterligare två vägar går upp till naturreservatet men dessa är oftast bommade. Framme vid Bergsberget tar den brantare delen över och bitvis kan stigen uppfattas som brant och besvärlig. Utmed stigen som är tydligt märkt växer högrter som bland annat nordisk stormhatt och tolta, och på bägge sidor av stigen förekommer vacker urskogsartad granskog. Innan man når toppen kan man besöka relikthalmen som är lätt att hitta om man bara följer hänvisningsskyltarna. Väl uppe på toppen får man lön för mödan och utsikten från Bergsbergets utkikplats tillsammans med gammeltallar är tjustig. Här finns även en liten skogsslinga man kan promenera.

### **Prioriterade bevarandevärden**

Naturreservatet ett relativt stort område utan sentida ingrepp. De prioriterade bevarandevärdena listas nedan.

- Urskogsartad granskog på mark med frisk blåbärsristyp som utvecklats utan kraftiga störningar, rikligt med gamla träd och av torrträd och lågor i olika nedbrytningsstadier, samt dess förekomst av vedlevande kryptogamer, insekter och fåglar.
- Urskogsartad skog med hög bonitet med gamla träd, torrträd och lågor i olika nedbrytningsstadier, samt dess förekomst av vedlevande kryptogamer, insekter och fåglar.
- Våtmarker i form av öppna mossar och kärr, rikkärr samt skogbevuxen myr.

Totalt har hittills 15 rödlistade arter påträffats i området fördelade på kategorierna sårbara och nära hotade.

### **Natura 2000**

Naturreservatet är utpekad att ingå i det europeiska nätverket av skyddsvärda områden, Natura 2000, både enligt Art- och habitatdirektivet (SCI) och Fågeldirektivet. I tabellen nedan redovisas de förekommande naturtyperna som är registrerade i detta nätverk och som Sverige därigenom förbundit sig att bevara inom detta område. I siffrorna nedan finns dessutom även inberäknat naturtyperna för den utökade arealen. Naturtyper och arealer i tabellen är hämtade från Basinventering av Natura N2000 och skyddade områden” (BIDOS) den 4 augusti 2012. Dessa arealer kan förändras allt eftersom kunskapen om området ökar.



*Ingående naturtyper enligt EU:s Art- och habitatdirektiv för Natura 2000.*

Kod	Naturtyp	Areal (ha)
9010	Taiga	177.7
9050	Näringsrik granskog	5.6
8120	Kalkrasmarker	0.8
7140	Öppna mossar och kärr	2.2
7230	Rikkärr	1.2
9740	Skogbevuxen myr	1.1

*Ingående arter enligt EU:s Art- och habitatdirektiv för Natura 2000*

Kod	Art
1361	Lodjur <i>Lynx lynx</i>
1972	Lappranunkel <i>Ranunculus lapponicus</i>
1981	Nordisk klipptuss <i>Cynodontium suecicum</i>

*Ingående arter enligt EU:s Fågeldirektiv för Natura 2000*

Kod	Art
A324	Gråspett <i>Picus Canus</i>
A236	Spillkråka <i>Dryocopus martius</i>
A241	Tretåig hackspett <i>Picoides tridactylus</i>
A104	Järpe <i>Bonasa bonasia</i>
A108	Tjäder <i>Tetrao urogallus</i>
A082	Blå kärrhök <i>Circus cyaneus</i>
A456	Hökuggla <i>Surnia ulula</i>
A222	Jorduggla <i>Asio flammeus</i>
A217	Sparvuggla <i>Glaucidium passerinum</i>
A098	Stenfalk <i>Falco columbarius</i>
A457	Lappuggla <i>Strix nebulosa</i>
A220	Slaguggla <i>Strix uralensis</i>



## PLANDEL

### Skötsel och förvaltning av naturreservatets naturvärden

Området omfattas av ett skötselområde (A). Areal 276.6 hektar.

Skötselområde A – Skötselområdet domineras av urskogsartad granskog med inslag av lövblandad barrskog, näringsrik granskog, barrblandskog, triviallövskog, hällmarkstallskog, kalkkrasmark, öppna mossar och kärr, rikkärr samt skogbevuxen myr. Eftersom samtlig natur ska lämnas för fri utveckling anges de olika naturtyperna och bevarandemål inom detta skötselområde. Inom skötselområdet finns även obestämda arealer taiga, icke natura skog, utvecklingsmark samt övrig mark med en sammanlagd areal på 19.3 hektar.



Skötselområde A (Taiga)

#### Bevarandemål

Skötselområdets andelar av taiga (9010) och näringsrik granskog (9050) ska bestå av urskogsartad granskog. Dessa delars struktur och sammansättning ska vara tydligt präglad av intern beståndsdynamik med stor andel gamla träd, samt rikligt med torrträd och lågor av olika förmultningsgrad. Det ska finnas rikliga och ej minskande förekomster av för naturtypen typiska arter, främst inom artgrupperna vedsvampar, lavar, insekter samt fåglar. Exempel på





## Länstyrelsen Jämtlands län

typiska arter är rödbrun blekspik *Sclerophora coniophaea* (NT\*), lappticka *Amylocystis lapponica* (VU\*), rynkskinn *Phlebia centrifuga* (NT\*) samt gammelgranskål *Pseudographis pinicola* (NT\*). Arealen taiga och näringsrik granskog med gynnsamt tillstånd ska vara 269.3 hektar.

Skötselområdets våtmarker som öppna mossar och kärr, rikkärr samt skogbevuxen myr ska vara opåverkade av antropogena ingrepp samt vara hydrologiskt intakta med undantag av naturliga förändringar. Skötselområdets våtmarksandelar med gynnsamt tillstånd ska ha en sammanlagd areal på 6 hektar.

Skötselområdets kalkrasmarker och gles hällmarkstallskog ska vara opåverkade med undantag av naturliga förändringar. Skötselområdets kalkrasmarker och gles hällmarkstallskog med gynnsamt tillstånd ska ha en sammanlagd areal på 1.3 hektar.

### Skötselåtgärder

Skötselområdet lämnas för fri utveckling.

*Målarealer för skötselområdets naturtyper enligt Art- och habitatdirektivet.*

Kod	Naturtyp	Areal år 2012 (ha)	Målareal (ha)
9010	Taiga	243.6	262.9
9050	Näringsrik granskog	5.6	5.6
8120	Kalkrasmarker	0.8	0.8
7140	Öppna mossar och kärr	2.8	2.8
7230	Rikkärr	1.2	1.2
9740	Skogbevuxen myr	2.8	2.8
8920	Gles hällmarkstallskog	0.5	0.5

## Skötsel och förvaltning av naturreservatets friluftslivsvärden

### *Bevarandemål*

Rörligt friluftsliv skall kunna bedrivas. Väl underhållna informationsskyltar med beskrivning av reservatet ska finnas samt i anslutning till dessa en mindre parkeringsplats. En väl underhållen stig ska finnas i anslutning till utkiksplatsen på bergets topp.

### *Skötselåtgärder*

För närvarande finns två informationsskyltar och en mindre parkeringsplats på plats sedan tidigare. Dessa informationsskyltar och befintlig parkeringsplats ska underhållas regelbundet. Stigen i anslutning till bergets topp ska underhållas regelbundet.

## Utmärkning av naturreservatets gräns

Naturreservatet skall utmärkas i fält enligt svensk standard och enligt Naturvårdsverkets anvisningar.



## Sammanfattning och prioritering av planerade skötselåtgärder

Skötselområde	Skötselåtgärder	Prio
Hela naturreservatet	Markering av naturreservatets gränser	1
Friluftsliv	Underhåll av befintlig parkeringsplats	1
Friluftsliv	Underhåll av informationstavlor	1
A	Underhåll av stigar och hänvisningsskyltar	1

## Övriga uppgifter

### Uppföljning

En uppföljning av beskrivna bevarandemål ska ske för varje skötselområde för bedömning av områdets bevarandetilstånd. Uppföljningsarbetet anges och utförs av Länsstyrelsen eller av denne enligt skrivna avtal utsedd uppdragstagare. Resultat från kommande uppföljning av områdets bevarandetilstånd kan eventuellt påkalla en revidering av skötselplan och målandikatorer. Målandikatorer för uppföljning av reservatets skötselområden anges i ett särskilt dokument kallat uppföljningsplan och beslutas om separat.

### Tillsyn

Länsstyrelsen ansvarar för fortlöpande tillsyn av att naturreservatets föreskrifter efterlevs.

### Finansiering av naturvårdsförvaltningen

Naturvårdsförvaltningen bekostas av Naturvårdsveket genom skötselanslag för biotopvårdande åtgärder, utmärkning av reservatets gränser, områdestillsyn samt löpande underhåll.

### Källförteckning

Skogsstyrelsen. Nyckelbiotoper och objekt med naturvärden. Skogens källa

[www.skogsstyrelsen.se](http://www.skogsstyrelsen.se)

Metria. Kontinuerlig naturtypskartering i skyddade områden, (KNAS). Uttag från databas 2012-08-04.

Naturvårdsverket. Data från "Basinventering av Natura 2000 och skyddade områden" (BIDOS). Uttag från databas 2012-08-04.

Gärdenfors, U. (ed.) 2010. Rödlistade arter i Sverige 2010 – Artdatabanken, SLU, Uppsala.

Riksantikvarieämbetet. Fornminnesregistret. Fornsök [www.raa.se/cms/fornsok/start.html](http://www.raa.se/cms/fornsok/start.html).

Lantmäteriet: Historiska kartor och protokoll. Lantmäteriets webbtjänst för digitala arkivprodukter <http://historiskakartor.lantmateriet.se>. Protokoll, karta och beskrivning över Storskiftesdelningen inom Östra och Västra Bergs byar. Upprättad åren 1819-1821.

Naturvårdsverket 2009. Åtgärdsprogram för kalktallskogar 2009-2013. Naturvårdsverket rapport 5967.

Länsstyrelsens förteckning över riksintressen enligt 3:e och 4:e kap Miljöbalken.

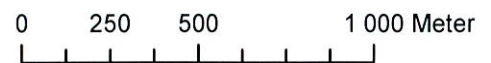
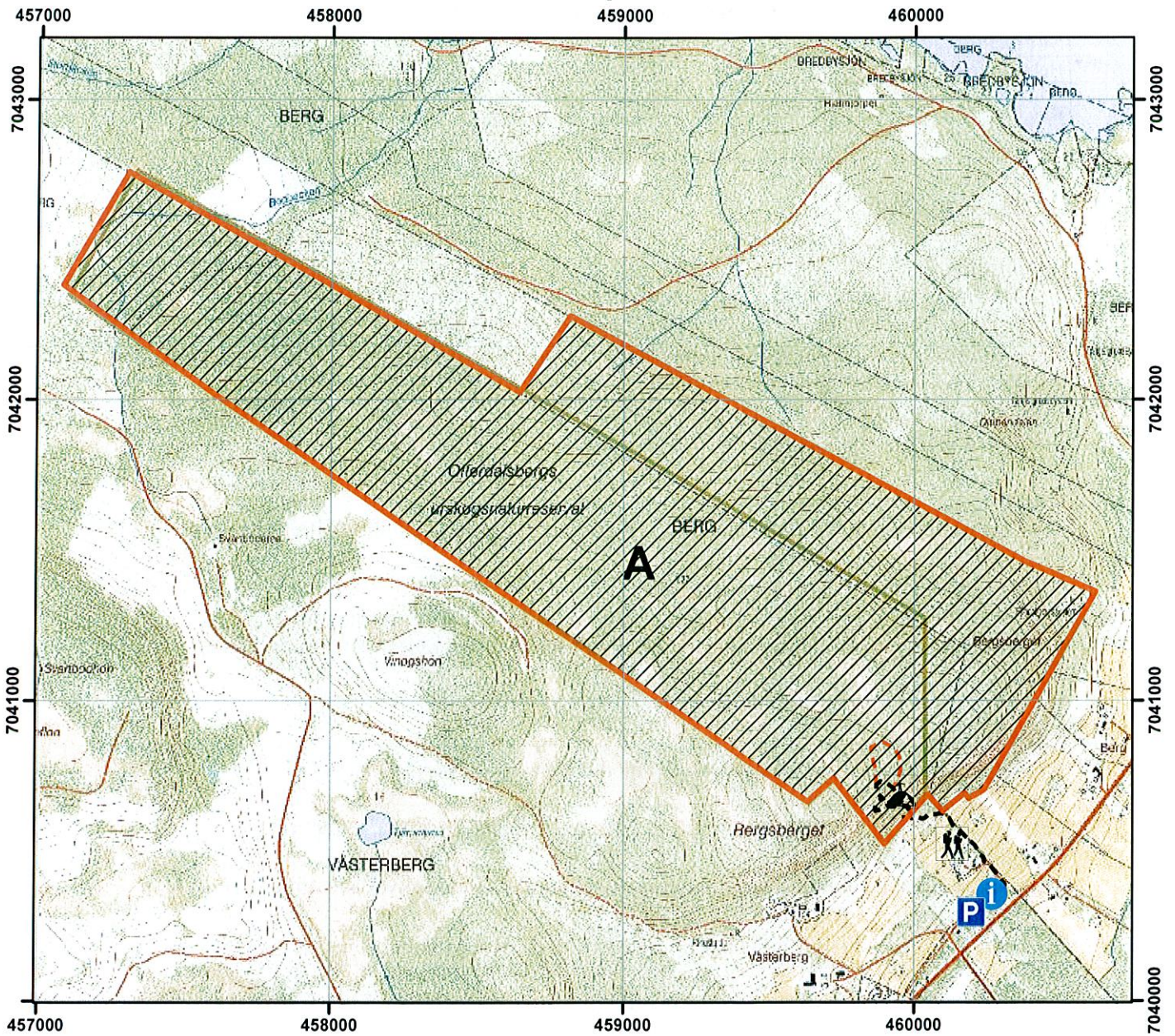
Länsstyrelsen Jämtlands län: Länsstyrelsens naturvärdesinventeringar 2007-2011.

Foto: Göran Eriksson, Länsstyrelsen Jämtlands län.





### Offerdalsbergs naturreservat Skötselplankarta



#### Teckenförklaring

- |  |                   |  |                        |
|--|-------------------|--|------------------------|
|  | Skötselområden    |  | Utsiktsplats           |
|  | Informationstavla |  | Skogsslinga            |
|  | Parkeringsplats   |  | Naturreservatets gräns |
|  | Vandringsstig     |  |                        |

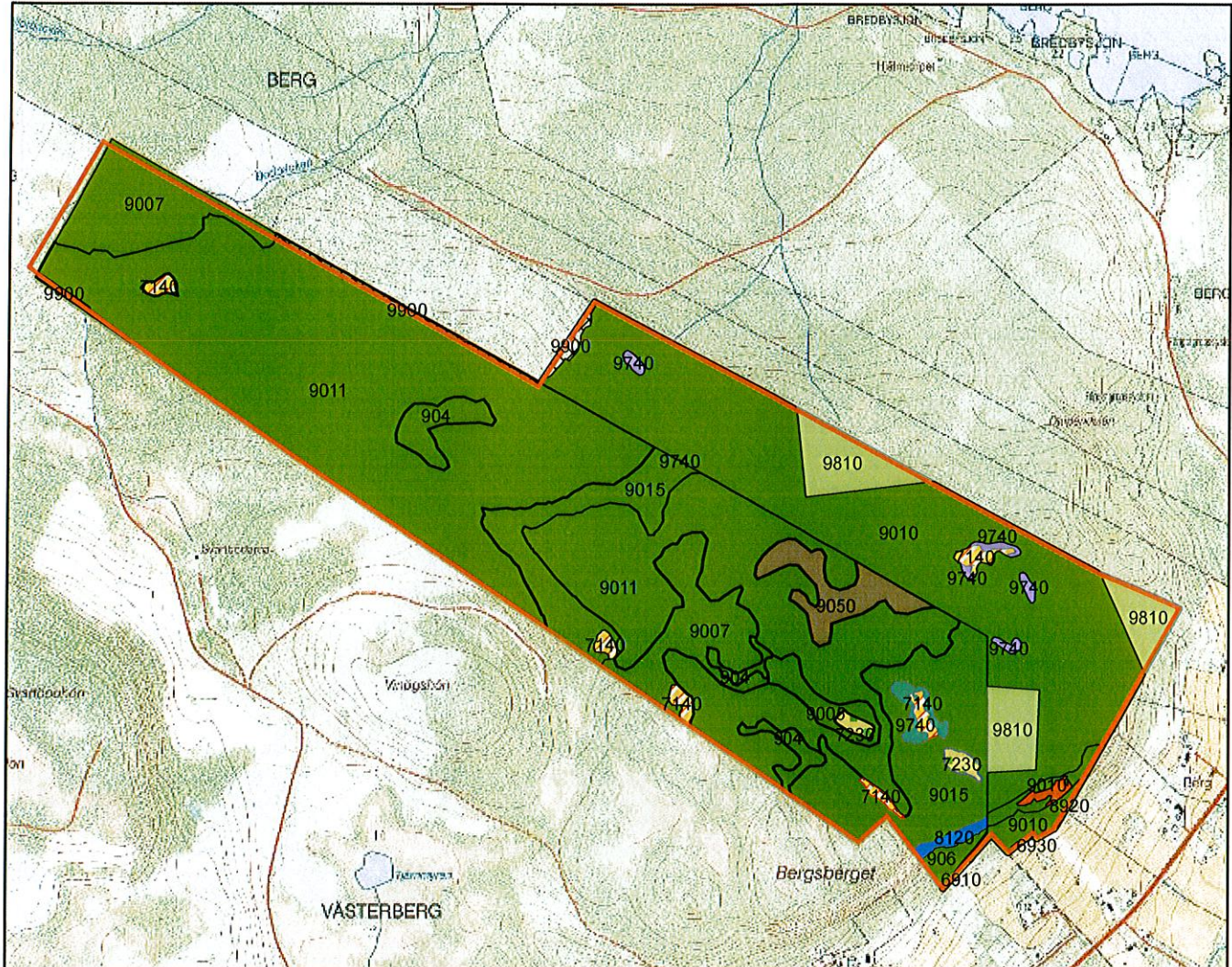
Skala 1:20000







## Offerdalsbergs naturreservat Karta med naturtyper (Natura 2000)



### Teckenförklaring

0 250 500 1 000 Meter

### Natura 2000 - naturtyper (Bidos)

-  Naturreservatets gräns
-  7140-Öppna mossar och kärr
-  7230-Rikkärr
-  8120-Kalkrasmark
-  8920-Gles hållmarkstallskog
-  9005-9015 Taiga

Skala 1:20000

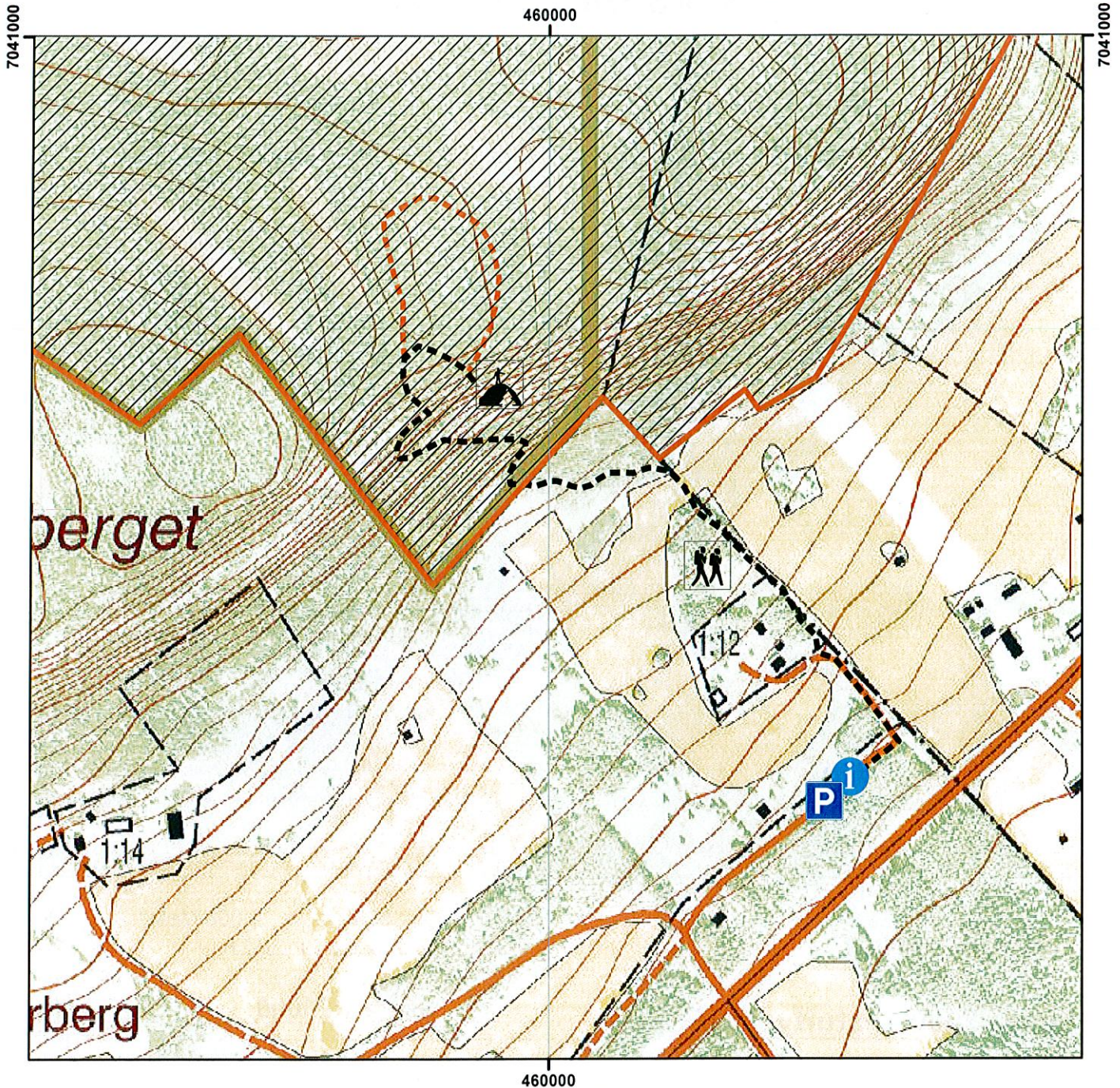
-  9050-Näringsrik granskog
-  9740-Skogbevuxen myr
-  9810-Obestämd Taiga
-  Icke Natura:Skog
-  Övrig mark







## Offerdalsbergs naturreservat Karta med friluftsanordningar



### Teckenförklaring

- |  |                   |  |                        |
|--|-------------------|--|------------------------|
|  | Informationstavla |  | Utsiktsplats           |
|  | Parkeringsplats   |  | Skogsslinga            |
|  | Vandringsstig     |  | Naturreservatets gräns |

0 75 150 300 Meter

Skala 1:5000





## Bilaga 7.

F 2

HUR MAN ÖVERKLAGAR TILL REGERINGEN,

\_\_\_\_\_ Miljö-departementet

Om Ni är missnöjd med länsstyrelsens beslut kan Ni överklaga hos regeringen.

Det gör Ni genom att i brev

- tala om vilket beslut Ni överklagar, t.ex. genom att ange ärendets diarienummer
- redogöra för dels varför Ni anser att länsstyrelsens beslut är felaktigt, dels hur Ni anser att beslutet skall ändras.

Ni skall underteckna brevet, förtydliga namnteckningen och uppge adress och telefonnummer.

Om Ni har handlingar eller annat som Ni vill åberopa till stöd för Er ståndpunkt så bör Ni skicka med det.

**Överklagandet skall lämnas/skickas till länsstyrelsen, se adress nedan.** Om inte länsstyrelsen ändrar sitt beslut kommer överklagandet och handlingarna i ärendet att skickas till regeringen.

**Länsstyrelsen måste ha fått Ert överklagande inom tre veckor från den dag meddelande om beslutet var infört i ortstidning.** I annat fall kan Ert överklagande inte prövas.

Om Ni behöver veta mer om hur Ni skall gå till väga, så kan Ni vända Er till länsstyrelsen, telefonnummer 063-146000.

Länsstyrelsens postadress:

Länsstyrelsen i Jämtlands län  
831 86 Östersund

