



## Beslut

Datum  
2012-08-27

Dnr (anges vid skriftväxling)  
511-7156-11

Enligt sändlista

## Beslut för bildande av Bjännmyrens naturreservat

### Uppgifter om naturreservatet

Namn: Bjännmyren  
Län: Jämtland  
Kommun: Östersund  
Väggkarta: 148 Åsarna  
Lägesbeskrivning: Cirka 15 kilometer söder om Östersund  
och 2 kilometer norr om Lockne  
Centrum-koordinater: RT 90: X: 6994181 Y: 1447864  
Sweref 99 TM: X: 6991642 Y: 488583  
Fastigheter: Del av Östersund Ede 2:1  
Areal: 18.3 hektar, varav 17.3 hektar produktiv  
skogsmark  
Förvaltare: Länsstyrelsen i Jämtlands län



Violspindling/*Cortinarius violaceus*



## Innehållsförteckning

Länsstyrelsens beslut .....	3
Syfte .....	3
Beskrivning av naturreservatet .....	3
Områdesbeskrivning.....	3
Prioriterade bevarandevärden .....	4
Planeringsbakgrund .....	5
Riksintressen .....	5
Kommunal översiktsplan med mera .....	5
Naturvärdesinventeringar med mera .....	5
Skäl till beslut .....	5
Ärendets handläggning .....	6
Föreskrifter.....	7
Avvägning mot andra intressen .....	9
Intresseprövning .....	9
Förenlighet med riksintresseområden och översiktsplan.....	9
Skötsel och förvaltning .....	9
Kungörelse .....	9
Hur man överklagar .....	9
Övrig information .....	10
Annan lagstiftning .....	10
Brand .....	10
Bilagor .....	11
Sändlista.....	11



## Länsstyrelsens beslut

Länsstyrelsen beslutar med stöd av 7 kap. 4 § miljöbalken (1998:808) att förklara det område som avgränsas med heldragen linje på bifogad karta (bilaga 1) som naturreservat, att särskilt skyddas och skötas för att bevara och ge möjlighet till utveckling av biologisk mångfald och för att tillgodose behov av områden för friluftslivet. Reservatet har den avgränsning som slutligen utmärks i fält.

### Naturreservatets namn skall vara **Bjännmyren**

#### Syfte

Syftet med bildandet av Bjännmyrens naturreservat är att bevara ett område kalkbarrskog som ska tillåtas att utvecklas mot urskogsartat tillstånd med inslag av äldre tall och gran. Särskilt ska kalkgynnade kärlväxter och marksvampar gynnas liksom även vedlevande kryptogamer och insekter samt stående och liggande död ved.

#### Syftet ska nås genom att:

Kalkbarrskogens naturvärden bevaras och utvecklas genom att den lämnas för fri utveckling med undantag för partier av kalktallskog som delvis ska förvaltas genom mekaniska metoder för att reducera mängden gran. Möjlighet ska även finnas för småskalig och fläckvis bränning för att nå liknande effekt.

Vidare är syftet med naturreservatet att tillgängliggöra området för naturupplevelser och friluftsliv, samt ge möjlighet till vetenskaplig forskning.

## Beskrivning av naturreservatet

### Områdesbeskrivning

Området är beläget cirka 15 kilometer söder om Östersund och cirka 2 kilometer norr om Lockne.

Skogen utgörs av barrblandbestånd på kalkhaltig mark med tall och gran med inslag av asp, sälg, björk och al. Granen dominerar men de äldsta träden utgörs av relativt grov tall. De äldsta tallarna är uppskattade till en ålder på minst 200 år. Vegetationen domineras av låg och högrörter med sporadiska förekomster av kalkindikatorer som blåsippa *Hepatica nobilis*, tvåblad *Listera ovata*, skogsvicker *Vicia sylvatica*, trolldruva *Actea spicata*, vårärt *Lathyrus vernus*, kransrams *Polygonatum verticillatum*, tibast *Daphne mezereum*, underviol *Viola mirabilis*, liljekonvalj *Convallaria majalis*,



skogsnycklar *Dactylorhiza maculata ssp. fuchsii*, finbräken *Cystopteris montana* och vispstarr *Carex digitata*. I bottenskiktet förekommer ofta kranshakmossa *Rhytidiadelphus triquetrus*. Däremellan förekommer mattor av blåbärs- och lingonris.

De geologiska förutsättningarna i kombination med lång trädkontinuitet skapar mycket goda förutsättningar för en rik marksvampsflora och flera signalarter har hittats i området. Arter som indikerar skyddsvärd kalkbarrskog är mykorrhizasvamparna streckvaxskivling *Hygrophorus atramentosus*, kryddspindling *Cortinarius percomis*, droppklibbskivling *Limacella guttata*, fagerspindling *Cortinarius calochrous*, granrisk *Lactarius zonarioides*, violspindling *Cortinarius violaceus*, odörspindling *Cortinarius mussivius* samt tratticka *Polyporus melanopus*.

Området ligger utmed en svag nordsluttning och den kalkrika marken och det rörliga markvattnet är orsaken till den örtrika vegetationen. Ett tydligt tecken på den kalkhaltiga marken utgörs av ett mindre rikkärr i områdets västra del. Rikkärret omgärdas av skogbevuxen myr/kärr. Lågvuxen och klen tall dominerar här. I rikkärret finns kalkindikatorer som blodnycklar *Dactylorhiza incarnata ssp. cruenta*, gräsull *Eriophorum latifolium*, axag *Schoenus ferrugineus* och ett flertal olika arter brunmossor.

Trädslagsfördelningen utgörs av 35 % tall, 60 % gran och 5 % löv. Lövandelen i området utgörs av spridd asp, sälg och björk. Mindre körtlar med asp förekommer här och var.

De kontinuerliga plockhuggningarna har bidragit till att mängden död ved är låg i området. Den döda ved som finns förekommer främst i form av små körtlar med rotvältor av gran i tidiga förmultningsstadier. I området finns ett flertal diken.

Virkesvolymerna varierar mellan 200 -350 m<sup>3</sup>sk/ha och medelåldern är uppskattad till 100 år.

### **Prioriterade bevarandevärden**

Naturresevatet är beläget i den kalkrika Storsjöbygden som är ett riksintresse för friluftsliv och kulturmiljö. Dessa marker, skogshistoria och särpräglade klimat har tillsammans skapat unika förutsättningar för biologisk mångfald i länets kalkbarrskogar. Området hyser ett flertal sällsynta kalkgynnade marksvampar, många av dessa är utrotningshotade och överlever förmodligen inte efter kalhuggning. En del av arterna har säkert även gynnats av äldre tiders markanvändning med skogsbete och småskalig



blädning. Inom området finns ett rikkärr med relativt opåverkad hydrologi. Bjännmyren stoltserar även med ett antal grova tallar som är minst 200 år gamla. En del av dessa har gamla stamskador efter tidigare bränder. Förmodligen är ett flertal av områdets rödlistade mykorrhizasvampar knutna till dessa gamla träd. På sikt kommer naturvärdena dessutom att kompletteras med vedlevande arter knutna till skogar i sen succession.

## **Planeringsbakgrund**

### **Riksintressen**

Naturreseptatet ingår som en del i utpekat riksintresse för friluftsliv (F8 Storsjöbygden) och kulturmiljö (Z25 Storsjöbygden) enligt 3 kap. 6 § MB. Områdesbeskrivningen pekar bland annat på intresseaspekter som fritidsfiske, natur- och kulturstudier. Vidare nämns att dessa värden kan reduceras av olämpligt utformad skogsavverkning, skogsodling eller igenväxning av odlingsmarkerna.

### **Kommunal översiktsplan med mera**

I Östersunds kommuns översiktsplan från 1991 ligger Bjännmyren inom "Område 14 Brunflo". Översiktsplanen anger området som en miljö med generella riktlinjer för prövning av bygglov. Det är som regel områden där permanentbebyggelse i stort sett saknas och där pågående markanvändning väntas fortgå. Länsstyrelsen bedömer att beslutet om naturreseptat är förenligt med kommunens översiktsplan och övriga rekommendationer för området.

### **Naturvärdesinventeringar med mera**

Inom området finns en nyckelbiotop på 12 hektar som pekades ut av Skogsstyrelsen 2003. Ett flertal naturvärdesinventeringar har gjorts i området av Länsstyrelsens reservatshandläggare mellan åren 2007-2011.

### **Skäl till beslut**

Bjännmyren är ett kalkbarrskogsområde med höga naturvärden knutna både till träd- och markskikt. Kalkbarrskogar är också en prioriterad skogstyp som är ovanligt svagt representerad inom skyddad areal i landet och har därför lyfts fram som extra viktig att bevara inom den nationella och regionala strategin för formellt skydd av skog. Reservatet ligger dessutom i en del av länet där förekomsten av andra kalkbarrskogar finns i närheten vilket ytterligare förstärker områdets bevarandevärde.



Ett flertal skyddsvärda arter kopplade till kalkbarrskogens speciella förutsättningar är funna i området. Främst avses ett antal rödlistade mykorrhizasvampar. Skälen till att ge skogsmarken ett formellt skydd är främst för att förhindra slutavverkning och att den naturliga hydrologin inte störs ytterligare.

Andra sakförhållande med betydelse för avgörandet att bilda naturreservat är att naturreservatet ligger inom område utpekad som riksintresse för naturvård och kulturmiljö.

#### *Val av skyddsform*

Sammanfattningsvis bedömer Länsstyrelsen att för att långsiktigt kunna bevara områdets unika naturmiljö är det av största vikt att området skyddas som naturreservat. Området skyddas för att tillgodose behovet av kalkbarrskogar med dess växter och djur. Området ger därför ett bidrag till att uppfylla miljömålet "Levande skogar" delmål 1.

### **Ärendets handläggning**

Inom området finns en nyckelbiotop på 12 hektar som pekades ut av Skogsstyrelsen 2003. Skogen inventerades under 2007 av Länsstyrelsens handläggare i syfte att hitta skyddsvärda kalkbarrskogar och ett 15 hektar stort område avgränsades som reservatsförslag för delar av fastigheten Ede 2:1. Markägaren informerades om reservatsförslaget i mitten av november månad 2008.

Därefter har Länsstyrelsen gjort flera kompletterande besök till området. Området utökades under 2008 till ett slutgiltigt reservatsförslag på 18.3 hektar. Under maj månad 2009 beställde Länsstyrelsen inmätning och värdering av området. En överenskommelse om intrångsersättning undertecknades av markägarna och Länsstyrelsen den 3 juli 2011.

Hösten 2011 fick markägare, ägare av särskild rätt inom området samt flertalet berörda myndigheter möjlighet att yttra sig över ett förslag till beslut om naturreservat.

#### *Yttrande från remissinstanser*

Yttranden har inkommit från Skogsstyrelsen, Östersunds kommun, samt Sveriges geologiska undersökning (SGU). Ingen av dessa instanser har något att erinra mot bildandet av naturreservatet.



### Föreskrifter

För att uppnå syftet med naturreservatet beslutar Länsstyrelsen med stöd av 7 kap. 5, 6 och 30 §§ miljöbalken samt 3, 21 och 22 §§ förordningen om områdesskydd enligt miljöbalken m. m. att nedan angivna föreskrifter skall gälla i naturreservatet.

Föreskrifterna i A och C nedan skall inte utgöra hinder för förvaltaren att utföra de åtgärder som erfordras för naturreservatets vård och skötsel som framgår av föreskrifterna under B nedan. Allt utfallande virke i samband med förvaltning av naturreservatet tillfaller staten.

Föreskrifterna i A och C nedan skall inte heller utgöra hinder för:

- a) jakt,
- b) att med lättare fordon på fastmark transportera fällda älgar och björnar ut ur området och att kortaste möjliga körstråk väljs så att inte spårbildning på våtmark sker,
- c) markägare och innehavare av särskild rätt att använda terrängskoter på väl snötäckt mark i samband med tillsyn och annat nyttjande av marken (inklusive uttransport av fällt vilt) samt
- d) markägaren att inom naturreservatet framföra jord- och skogsbrukstraktor med tillhörande vagn på befintlig, äldre körväg i samband med utövande av areell näring (se skötselplankarta).

### **A. Föreskrifter med stöd av 7 kap. 5 § i miljöbalken om inskränkningar i rätten att använda mark- och vattenområden**

Utöver föreskrifter och förbud enligt andra lagar är det förbjudet att inom naturreservatet:

1. uppföra byggnad eller annan anläggning, till exempel vindkraftverk, mast, antenn, luft- eller markledning, bro, spång eller jaktorn,
2. sätta upp tavla, plakat, skylt, göra inskrift eller liknande,
3. anordna upplag, utföra fyllning eller tippning, spränga, schakta, borra, gräva, markbereda, utföra någon annan typ av markbearbetning eller bedriva täkt av något slag,
4. anlägga väg, uppställningsplats för fordon, eller liknande anläggningar,
5. framföra motordrivet fordon i terräng,
6. dika, rensa dike, kulvertera dike, dämna, eller utföra annan åtgärd som påverkar områdets naturgivna hydrologiska förhållande,



7. utföra skogsvårds- eller skogsskötselåtgärder,
8. fälla eller skada träd och buskar, samt flytta eller upparbeta stående och liggande döda träd eller delar av träd,
9. införa för området främmande växt- eller djurart,
10. använda kemiska eller biologiska bekämpningsmedel, tillföra kalk eller andra växtnäringsämnen samt
11. placera ut saltstenar i anslutning till källor och fuktig-blöt mark.

### **B. Föreskrifter med stöd av 7 kap. 6 § miljöbalken om skyldighet att tåla visst intrång**

Markägare och innehavare av särskild rätt till marken förpliktas tåla att följande anordningar utförs och åtgärder vidtas för att tillgodose ändamålet med naturreservatet:

1. Utmärkning av naturreservatets gränser.
2. Uppsättning av informationstavlor. Anordningar utöver de som pekats ut i skötselplanen får utföras efter överenskommelse med fastighetsägaren.
3. Undersökningar av markslag, växt- och djursamhällen och andra naturförhållanden som ett led i uppföljningen av syfte och bevarandemål med naturreservatet. Detta kan exempelvis innebära uppsättning av insektsfällor och insamling av enstaka artexemplar.
4. Biotopvårdande skötselåtgärder. Åtgärden kan gälla friställning av tall genom mekaniska metoder eller småskalig och fläckvis bränning.

### **C. Föreskrifter med stöd av 7 kap 30 § miljöbalken om rätten att färdas och vistas samt om ordningen i övrigt inom naturreservatet**

Utöver vad som annars gäller i lagar och författningar är det förbjudet att inom naturreservatet:

1. fånga, störa eller skada däggdjur, fåglar, grod- och kräldjur, liksom att skada deras bo och lekplatser eller samla ägg,
2. plocka och samla in arter av olika slag, med undantag av bär och matsvamp,
3. klättra i boträd eller medvetet uppehålla sig närmare rovfågelbo, lya eller gryt än 100 meter,
4. göra åverkan på mark, block, växtlighet, torrträd eller annan död ved,
5. elda, annat än med medhavd ved, samt
6. framföra motordrivet fordon i terräng.





## Avvägning mot andra intressen

### Intresseprövning

Föreskrifterna är anpassade till naturreservatets värden och behovet att tillgodose syftet med skyddet. De är främst avsedda att begränsa skador på mark samt växt- och djurliv. Vid en avvägning mellan enskilda och allmänna intressen i enlighet med 7 kap 25 § MB finner Länstyrelsen att föreskrifterna inte går längre än vad som krävs för att syftet med skyddet ska tillgodoses.

Inom grannfastigheten Nordanberg 1:3 cirka 600-800 meter från reservatets gräns bedrivs en aktiv bergtäkt. Reservatets föreskrifter och Naturvårdsverkets riktlinjer för externt industribuller (RR 1978:5) kommer inte att begränsa tillståndet för den pågående täktverksamheten.

### Förenlighet med riksintresseområden och översiktsplan

Länstyrelsen bedömer enligt 5§ förordningen (1998:896) om hushållning med mark- och vattenområden m.m. att beslutet om naturreservat är förenligt med hushållningsbestämmelserna i miljöbalkens 3 och 4 kapitel samt att det är förenligt med för området gällande kommunal översiktsplan.

### Skötsel och förvaltning

Med stöd av 3 § förordningen om områdesskydd enligt miljöbalken m.m. fastställer Länstyrelsen de bevarandemål och riktlinjer som framgår av den till beslutet hörande skötselplanen. Skötselplanen ska ligga till grund för naturreservatets skötsel och ska vid behov revideras. Förvaltare av reservatet ska vara Länstyrelsen i Jämtlands län.

### Kungörelse

Kungörelsedelgivning skall ske enligt 17 § delgivningslagen. Föreskrifterna enligt 7 kap 30 § miljöbalken träder ikraft den dag som framgår av kungörandet i länets författningssamling och gäller omedelbart även om de överklagas.

### Hur man överklagar

Detta beslut kan överklagas hos regeringen, miljö- och samhällsbyggnadsdepartementet (bilaga 5).



## Övrig information

### **Annan lagstiftning**

Länsstyrelsen upplyser om att verksamheter som kräver dispens eller tillstånd från någon av föreskrifterna i detta beslut, eller i andra fall, ofta förutsätter prövning enligt annan lagstiftning. Exempel på sådan prövning kan vara dispens från strandskyddsbestämmelser, tillstånd till markavvattning eller annan vattenverksamhet, bygglovstillstånd och dispens från terrängkörningsbestämmelser.

### **Brand**

Uppkommer spontan brand i reservatet ska omedelbara släckningsåtgärder utföras för att begränsa risken för brandens spridning till omgivande markägares fastigheter.

Beslut i detta ärende har fattats av länsråd Susanna Löfgren efter föredragning av naturvårdshandläggare Göran Eriksson. I den slutliga handläggningen deltog även biträdande länsråd Bengt-Åke Strömqvist och Naturvårdsenhetschef Helena Eriksson. *kt*

*BATS*

  
Susanna Löfgren  
Länsråd

  
Göran Eriksson  
Naturvårdshandläggare



### Bilagor

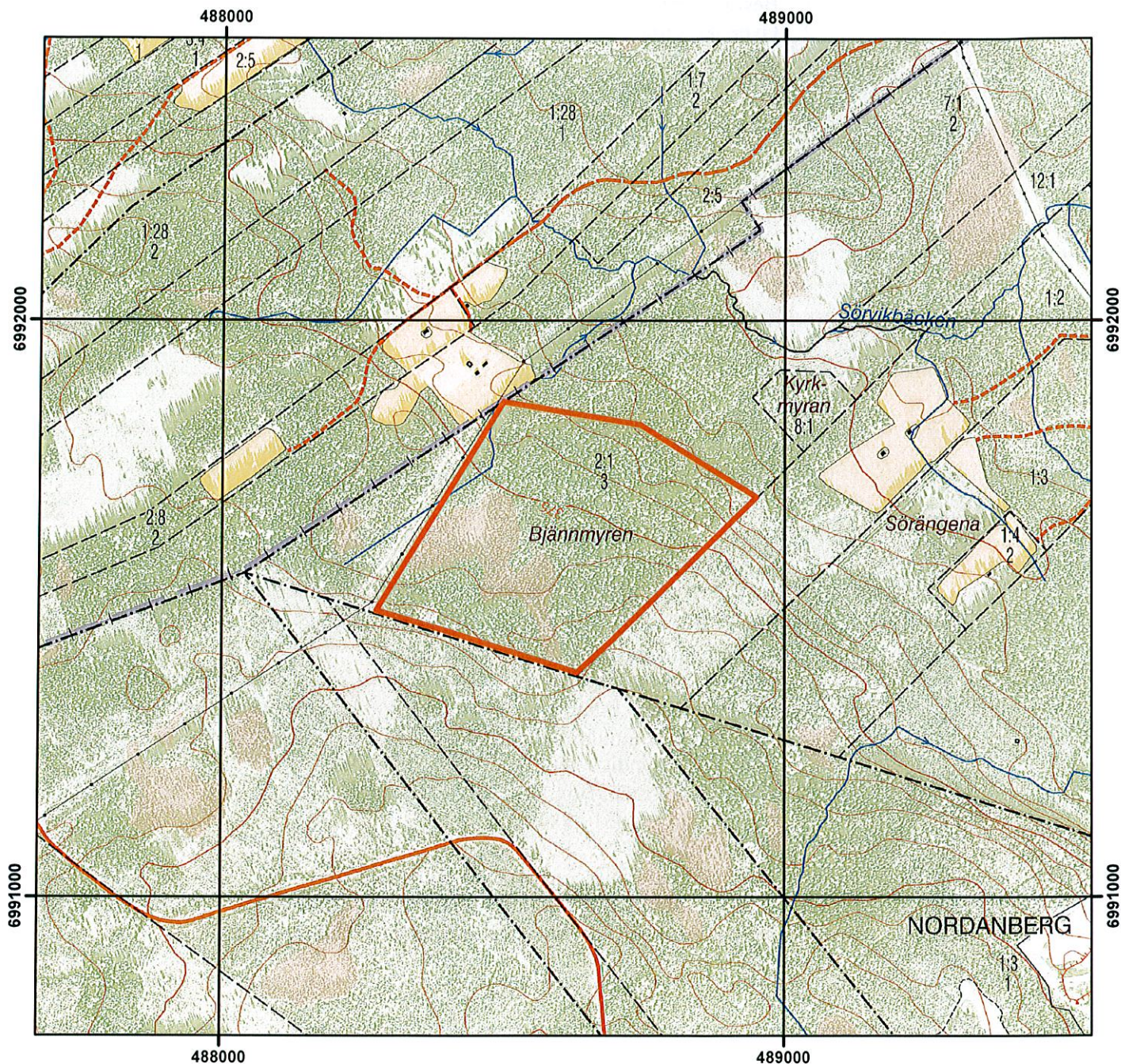
1. Beslutskarta
2. Översiktskarta
3. Skötselplan
4. Skötselplankarta
5. Hur man överklagar

### Sändlista

Lars Åkesson, Ede 135, 834 97 Brunflo  
Naturvårdsverket, Avdelningen för genomförande, markersättning  
och fastigheter, 106 48 Stockholm (3 ex.)  
Skogsstyrelsen, Region Mitt, Köpmantorget 2B, 82683 Söderhamn  
Skogsstyrelsen, Infanterigatan 18, Box 3063, 831 32 Östersund  
Östersunds kommun, Rådhusgatan 21, 831 82 Östersund  
Lantmäterimyndigheten, Box 366, 831 25 Östersund  
Östersundsposten, Box 124, 83122 Östersund  
Länstidningen, 831 89 Östersund  
Trafikverket, 781 89 Borlänge  
Naturskyddsföreningen Jämtland – Härjedalen,  
Marie.A.Andersson@naturskyddsföreningen.se (e-post)  
Naturvårdsenheten, Länsstyrelsen Jämtlands län (arkiv-ex)



## Bjännmyrens naturreservat Beslutskarta



### Teckenförklaring



Naturresevatets gräns

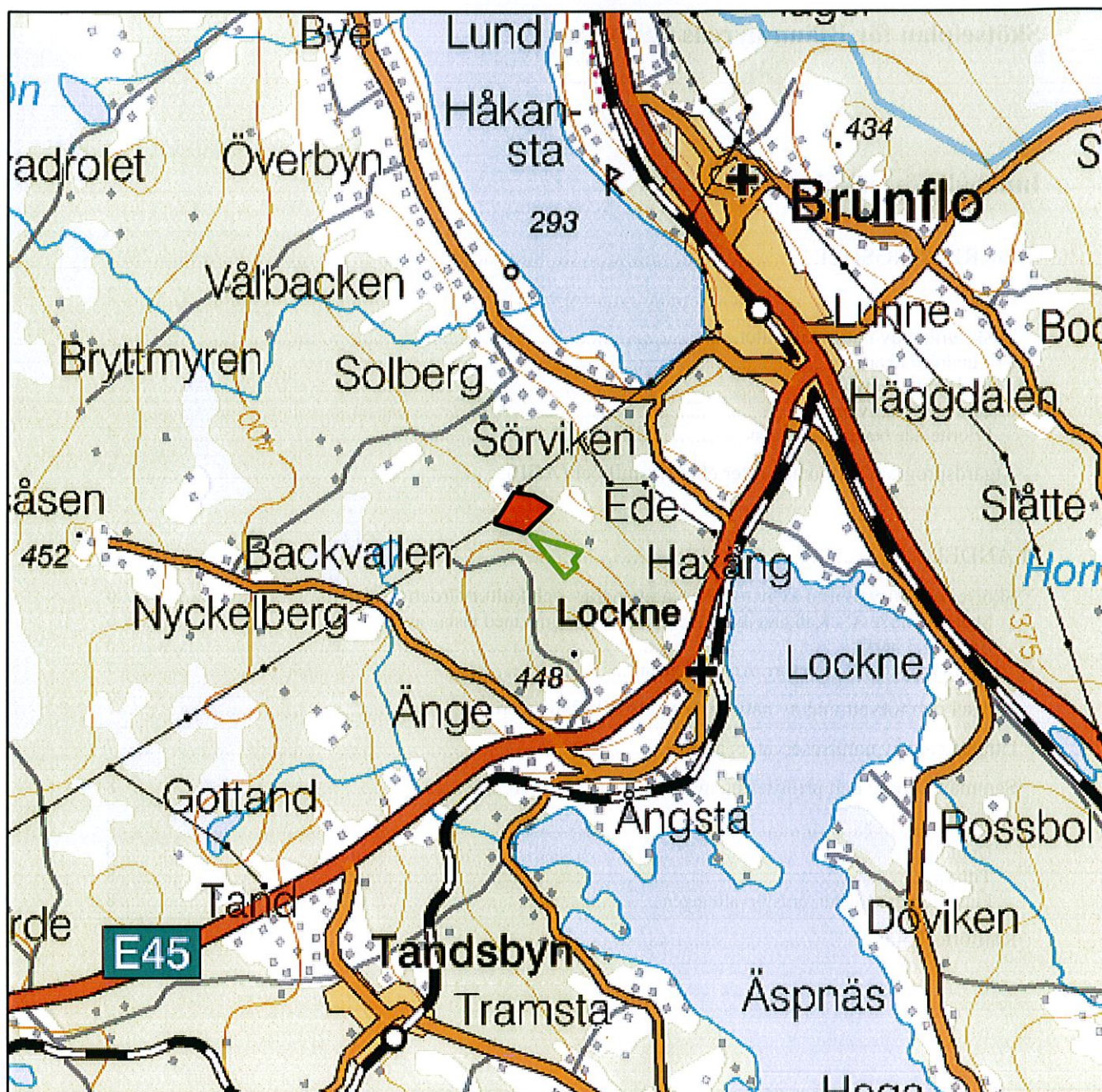
0 125 250 500 Meters

Skala 1:10000





## Bjännmyrens naturreservat Översiktskarta



### Teckenförklaring



Bjännmyrens naturreservat



Naturreservat

0 1 2 4 Kilometers

Skala 1:70000





## Skötselplan för Bjänmyrens naturreservat

### Innehållsförteckning

BESKRIVNINGSDDEL .....	2
Syfte .....	2
Beskrivning av naturreservatet.....	2
Administrativa data .....	2
Ingående naturtyper .....	2
Områdesbeskrivning .....	3
Prioriterade bevarandevärden .....	4
Åtgärdsprogram för hotade arter eller livsmiljöer (ÅGP).....	5
PLANDEL.....	6
Skötsel och förvaltning av naturreservatets natur- och kulturvärden.....	6
Skötselområde A – Kalkbarrskog med dominans av gran med inslag av äldre tall.....	6
Areal 17.3 hektar. ....	6
Skötselområde B. - Rikkärr. Areal 1 hektar.....	7
Skötsel och förvaltning av naturreservatets friluftslivsvärden.....	7
Utmärkning av naturreservatets gräns.....	7
Sammanfattning och prioritering av planerade skötselåtgärder.....	8
Övriga uppgifter.....	8
Uppföljning .....	8
Tillsyn.....	8
Finansiering av naturvårdsförvaltningen .....	8
Källförteckning .....	8



## BESKRIVNINGSDDEL

### Syfte

Syftet med bildandet av Bjännmyrens naturreservat är att bevara ett område kalkbarrskog som ska tillåtas att utvecklas mot urskogsartat tillstånd med inslag av äldre tall och gran. Särskilt ska kalkgynnade kärlväxter och marksvampar gynnas liksom även vedlevande kryptogamer och insekter samt stående och liggande död ved.

#### Syftet ska nås genom att:

Kalkbarrskogens naturvärden bevaras och utvecklas genom att den lämnas för fri utveckling med undantag för partier av kalktallskog som delvis ska förvaltas genom mekaniska metoder för att reducera mängden gran. Möjlighet ska även finnas för småskalig och fläckvis bränning för att nå liknande effekt.

Vidare är syftet med naturreservatet att bevara, utveckla och tillgängliggöra området för naturupplevelser och friluftsliv, samt ge möjlighet till vetenskaplig forskning.

### Beskrivning av naturreservatet

#### Administrativa data

Namn	Bjännmyren
Län	Jämtland
Kommun	Östersund
Fastigheter	Del av Östersund Ede 2:1
Markägare	Enskilda markägare
Areal	18.3 hektar
Förvaltare	Länsstyrelsen Jämtlands län

#### Ingående naturtyper

Naturtyper enligt KNAS <sup>1</sup>	Areal (ha)
Granskog	11.7
Tallskog	0.2
Barrsumpskog	2.6
Barrblandskog	0.6
Lövblandad barrskog	0.6
Triviallövskog	0.1
Lövsumpskog	0.1
Våtmark	0.3
Hygge	2.1

<sup>1</sup> Data från "Kontinuerlig naturtypskartering i skyddade områden" (KNAS), Metria.  
Uttag från databas 2012-05-02



### Områdesbeskrivning

Området är beläget cirka 15 kilometer söder om Östersund och 2 kilometer norr om Lockne.

Skogsstrukturen utgörs av barrblandbestånd på kalkhaltig mark med tall och gran med inslag av asp, sälg, björk och al. Granen dominerar men de äldsta träden utgörs av relativt grov tall. De äldsta tallarna är uppskattade till en ålder på minst 200 år. Vegetationen domineras av låg och högrter med sporadiska förekomster av kalkindikatorer som blåsippa *Hepatica nobilis*, tvåblad *Listera ovata*, skogsvicker *Vicia sylvatica*, trolldruva *Actea spicata*, vårärt *Lathyrus vernus*, kransrams *Polygonatum verticillatum*, tibast *Daphne mezereum*, underviol *Viola mirabilis*, liljekonvalj *Convallaria majalis*, skogsnycklar *Dactylorhiza maculata ssp. Fuchsii*, finbräken *Cystopteris montana* och vispstarr *Carex digitata*. I bottenskiktet förekommer ofta kranshakmossa *Rhytidiadelphus triquetrus*. Däremellan förekommer mattor av blåbärs- och lingonris.

De geologiska förutsättningarna i kombination med lång trädkontinuitet skapar mycket goda förutsättningar för en rik marksvampsflora och flera signalarter har hittats i området. Arter som indikerar skyddsvärd kalkbarrskog är mykorrhizasvamparna strimspindling *Cortinarius glaucopus*, streckvaxskivling *Hygrophorus atramentosus*, kryddspindling *Cortinarius percomis*, droppklibbskivling *Limacella guttata*, fagerspindling *Cortinarius calochrous*, granriska *Lactarius zonarioides*, violspindling *Cortinarius violaceus*, odörspindling *Cortinarius mussivius* (NT\*) samt tratticka *Polyporus melanopus*.

Området ligger utmed en svag nordsluttning och den kalkrika marken och det rörliga markvattnet är orsaken till den örtrika vegetationen. Ett tydligt tecken på den kalkhaltiga marken utgörs av ett mindre rikkärr i områdets västra del. Rikkärret omgärdas av skogbevuxen myr/kärr. Lågvuxen och klen tall dominerar här. I rikkärret finns kalkindikatorer som blodnycklar *Dactylorhiza incarnata ssp. cruenta*, gräsull *Eriophorum latifolium*, axag *Schoenus ferrugineus* och ett flertal olika arter brunmossor.

Trädslagsfördelningen utgörs av 35 % tall, 60 % gran och 5 % löv. Lövandelen i området utgörs av spridd asp, sälg och björk. Mindre körtlar med asp förekommer här och var.

De kontinuerliga plockhuggningarna har bidragit till att mängden död ved är låg i området. Den döda ved som finns förekommer främst i form av små körtlar med rotvältor av gran i tidiga förmultningsstadier. I området finns ett flertal diken.

Virkesvolymerna varierar mellan 200 -350 m<sup>3</sup>sk/ha och medelåldern är uppskattad till 100 år.

Förkortningar för den svenska rödlistans olika hotkategorier enligt Artdatabanken 2010: VU = sårbar, NT = nära hotad





### *Kulturhistoria och tidigare markanvändning*

Skogen inom naturreservatet har på skilda sätt präglats av äldre tiders markanvändning och resursutnyttjande.

Storskifteskartan från 1824 anger att en del av marken inom naturreservatet klassats som våtmarker av olika karaktär som t.ex. skogbevuxna kärr och slåttermyrar. Där emellan låg mindre skogsholmar på moränmark. Även Laga skifteskartan upprättad år 1930 anger att stora delar av skogsmarken och övrig mark indelats som mjälamark, skogbevuxna kärr samt försumpad mark. För att höja skogsproduktionen har det därför dikats på ett flertal ställen inom området under 1970-talet. Senaste dikesrensning gjordes under 1980-talet. Namn som Långdrolet och Nydrolet indikerar att dessa skogbevuxna kärr och myrmarker utnyttjades som slåttermark innan de omfattande dikningarna utfördes. Området gränsar till ett ödesböle som idag är bevuxen med skog. På Storskifteskartan betecknas detta ödesböle som "Kyrkmyran, utjord till Lockne kyrka" Namnformer som utjord har visat sig vara ödegårdsindikatorer och på denna plats har alltså en gård funnits som ödelagts eventuellt under 1400-talet. Det finns ytterligare ödesbölen i trakten som påvisar boendekontinuitet sedan medeltiden.

Den nuvarande skogsstrukturen är i viss mån präglad av traditionellt nyttjande från bete och olika slags ved- och virkeshuggningar. Skogen håller dock på att återfå en mer fullskiktad och sluten karaktär genom att detta nyttjande har upphört.

Skogsbetet har dock varit begränsat och utgjordes endast av ett mindre antal hästar och avslutades på 1950-talet (markägare muntligt). Skogen har aldrig varit kalavverkad och något omfattande skogsbruk har ej heller skett i sen tid och de avverkningsstubbar som finns idag är från tidigare plockhuggningar runt 1950-talet. På ekonomiska kartans flygfoto från 1967 syns heller inga tecken på att ett modernt skogsbruk bedrivits. Det enda virkesuttag som skett i sen tid är avverkning av enstaka träd samt upparbetning av stormfällda träd i områdets södra del. Detta utfördes på 1980-talet. Enligt Lantmäteriets historiska kartor har ingående skogsmark aldrig varit uppodlad eller legat på gammal inägomark.

Stamskador på de äldre tallarna antyder att brand har förekommit i området. Dessa stamskador är nästan helt övervallade av ny ved och bark. I området finns en äldre körväg som nyttjas än idag för lätta transporter inom fastigheten.

### *Friluftsliv*

Området är förmodligen av litet intresse för friluftslivet. För den som är specialintresserad av botanik har dock området en del att erbjuda. Åtkomligheten till naturreservatet är inte så god då närmast tillgänglig väg tidvis är bommad. Besökare rekommenderas därför att kontakta Länsstyrelsen för ytterligare information om tillgänglighet.

### **Prioriterade bevarandevärden**

Området är beläget i den kalkrika Storsjöbygden som är ett riksintresse för friluftsliv och kulturmiljö. Dessa marker, skogshistoria och särpräglade klimat har tillsammans skapat unika förutsättningar för biologisk mångfald i länets kalkbarrskogar. Området hyser ett flertal sällsynta kalkgynnade marksvampar, många av dessa är utrotningshotade och överlever



förmodligen inte efter kalhuggning. En del av arterna har säkert även gynnats av äldre tiders markanvändning med skogsbete och småskalig blädning. Inom området finns ett rikkärr med relativt opåverkad hydrologi. Bjännmyren stoltserar även med ett antal grova tallar som är minst 200 år gamla. En del av dessa har gamla stamskador efter tidigare bränder. Förmodligen är ett flertal av områdets rödlistade mykorrhizasvampar knutna till dessa gamla träd. På sikt kommer naturvärdena dessutom att kompletteras med vedlevande arter knutna till skogar i sen succession.

### Åtgärdsprogram för hotade arter eller livsmiljöer (ÅGP)

Vid förvaltningen av naturreservatet ska hänsyn tas till Naturvårdsverkets fastställda åtgärdsprogram för kalktallskog. Detta åtgärdsprogram är beaktat i de skötselåtgärder som anges för naturreservatet.

Åtgärdsprogram för hotade arter eller naturtyper som är särskilt viktiga för förvaltningen

Åtgärdsprogram	Fastställt	Kommentar
Kalktallskog	Ja	Naturtypen förekommer fläckvis på totalt några enstaka hektar inom naturreservatet.

## PLANDEL

### Skötsel och förvaltning av naturreservatets natur- och kulturvärden

Naturreservatet omfattas av två skötselområden (A + B).

**Skötselområde A – Kalkbarrskog med dominans av gran med inslag av äldre tall.**

**Areal 17.3 hektar.**



**Skötselområde A**

#### *Bevarandemål*

Skötselområdet ska bestå av urskogsartad kalkbarrskog med en sammanlagd areal på 17.3 hektar. Skötselområdets struktur och sammansättning ska vara tydligt präglad av intern beståndsdynamik med gammal tall och gran samt rikligt med torrträd och lågor av varierande



nedbrytningsgrad. Det ska finnas rikliga och ej minskande förekomster av för naturtypen typiska arter, främst inom artgrupperna kalkgynnade kärlväxter, marklevande mykorrhizabildande svampar, vedsvampar och hackspettar. Exempel på kärlväxter som är typiska för området är tibast, underviol, skogsnycklar, finbräken och vispstarr.

Typisk art för den kalkrika marken är kryddspindling. Andra arter som indikerar skyddsvärd kalkbarrskog är streckvaxskivling, droppklibbskivling, fagerspindling, granriskä, violspindling, odörspindling samt tratticka.

#### *Skötselåtgärder*

Kalkbarrskogens naturvärden bevaras och utvecklas genom att skogen lämnas för fri utveckling, med undantag för partier av kalktallskog som delvis kan förvaltas genom att efterlikna brandens effekter för att reducera mängden konkurrerande gran. Småskalig och fläckvis bränning ska dock inte helt uteslutas som förvaltningsmetod och bör kunna användas i framtiden när Länstyrelsens organisation för naturvårdsbränningar har tillräcklig kompetens. Innan skötselåtgärder utförs i området ska dessa kalibreras med Naturvårdsverkets åtgärdsprogram för kalktallskog.

#### **Skötselområde B. - Rikkärr. Areal 1 hektar.**

##### *Bevarandemål*

Arealen rikkärr med gynnsamt tillstånd ska vara 1 hektar. Huvuddelen av våtmarken ska bestå av rikkärr som hyser både trädklädda och öppna ytor. Rikkärret ska inte vara påverkat av antropogena ingrepp. I rikkärret ska finnas kalkindikatorer som blodnycklar och de typiska arterna gräsull och axag.

##### *Skötselåtgärder*

Skötselområdet lämnas till fri utveckling.

#### **Skötsel och förvaltning av naturreservatets friluftslivsvärden**

Friluftslivet i området är idag inte särskilt utvecklat, men i samband med att det skyddas som naturreservat bedöms dess betydelse för friluftslivet att öka något.

##### *Bevarandemål*

Rörligt friluftsliv skall kunna bedrivas. En väl underhållen informationstavla med beskrivning av reservatet ska finnas.

##### *Skötselåtgärder*

Informationstavla med beskrivning av reservatet ska sättas upp på lämplig plats och underhållas regelbundet.

#### **Utmärkning av naturreservatets gräns**

Naturreservatet skall utmärkas i fält enligt svensk standard och enligt Naturvårdsverkets anvisningar.



## Sammanfattning och prioritering av planerade skötselåtgärder

Skötselområde	Skötselåtgärder	Prio
Hela naturreservatet	Markering av naturreservatets gränser	1
A	Friställande av tall genom mekaniska metoder eller småskalig och fläckvis bränning	2
Friluftsliv	Uppsättning av informationstavla	1

## Övriga uppgifter

### Uppföljning

En uppföljning av beskrivna bevarandemål ska ske för varje skötselområde för bedömning av bevarandestatusen. Uppföljningsarbetet anges och utförs av Länsstyrelsen eller av denne enligt skrivna avtal utsedd uppdragstagare. Resultat från kommande uppföljning av bevarandestatusen kan eventuellt påkalla en revidering av skötselplan och målindikatorer. Målindikatorer för uppföljning av bevarandemålen för naturreservatets skötselområden anges i ett särskilt dokument kallat uppföljningsplan och beslutas om separat.

### Tillsyn

Länsstyrelsen ansvarar för att fortlöpande tillsyn av naturreservatets föreskrifter efterlevs.

### Finansiering av naturvårdsförvaltningen

Naturvårdsförvaltningen bekostas av Naturvårdsverket genom skötselanslag för biotopvårdande åtgärder, utmärkning av reservatets gränser, områdestillsyn samt löpande underhåll.

### Källförteckning

Skogsstyrelsen. Nyckelbiotoper och objekt med naturvärden. Skogens källa

[www.skogsstyrelsen.se/Aga-och-bruka/Skogsbruk/Karttjanster/Skogens-Kalla](http://www.skogsstyrelsen.se/Aga-och-bruka/Skogsbruk/Karttjanster/Skogens-Kalla).

Metria. Kontinuerlig naturtypskartering i skyddade områden, (KNAS). Uttag från databas 2012-04-26.

Gärdenfors, U. (ed.) 2010. Rödlistade arter i Sverige 2010 – Artdatabanken, SLU, Uppsala.

Lantmäteriet: Historiska kartor och protokoll. Lantmäteriets webbtjänst för digitala arkivprodukter, Storskifteskarta år 1824/Laga skifteskarta år 1930, Ekonomiska kartan 1967. <http://historiskakartor.lantmateriet.se>.

Naturvårdsverket 2009. Åtgärdsprogram för kalktallskogar 2009-2013. Naturvårdsverket rapport 5967.

Naturvårdsverket: ISBN 91-38-04488-9. Riktlinjer för externt industribuller (RR 1978:5).

Länsstyrelsens förteckning över riksintressen enligt 3:e och 4:e kap Miljöbalken.

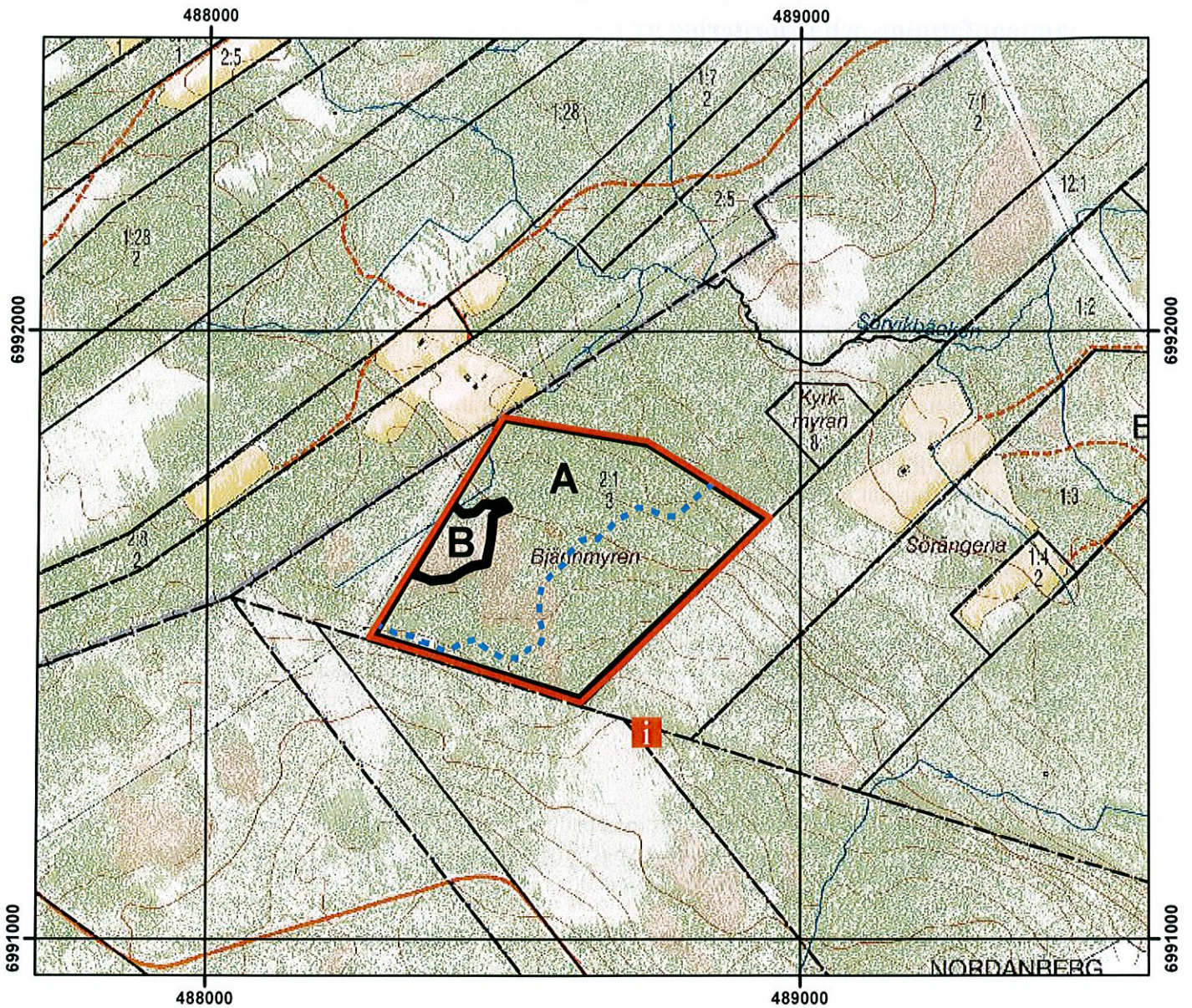
Östersunds kommun 1991. Översiktsplan för Östersunds kommun.

Länsstyrelsen Jämtlands län: Länsstyrelsens naturvärdesinventeringar 2007-2011.

Foto: Göran Eriksson, Länsstyrelsen Jämtlands län.



## Bjännmyrens naturreservat Skötselplankarta



### Teckenförklaring

 Naturreservatets gräns

 Informationstavla

 Körväg

### Skötselområden

 A + B

0 125 250 500 Meters

Skala 1:10000



## Bilaga 5.

F 2

HUR MAN ÖVERKLAGAR TILL REGERINGEN,

\_\_\_\_\_ Miljö-departementet

Om Ni är missnöjd med länsstyrelsens beslut kan Ni överklaga hos regeringen.

Det gör Ni genom att i brev

- tala om vilket beslut Ni överklagar, t.ex. genom att ange ärendets diarienummer
- redogöra för dels varför Ni anser att länsstyrelsens beslut är felaktigt, dels hur Ni anser att beslutet skall ändras.

Ni skall underteckna brevet, förtydliga namnteckningen och uppge adress och telefonnummer.

Om Ni har handlingar eller annat som Ni vill åberopa till stöd för Er ståndpunkt så bör Ni skicka med det.

**Överklagandet skall lämnas/skickas till länsstyrelsen, se adress nedan.** Om inte länsstyrelsen ändrar sitt beslut kommer överklagandet och handlingarna i ärendet att skickas till regeringen.

**Länsstyrelsen måste ha fått Ert överklagande inom tre veckor från den dag meddelande om beslutet var infört i ortstidning.** I annat fall kan Ert överklagande inte prövas.

Om Ni behöver veta mer om hur Ni skall gå till väga, så kan Ni vända Er till länsstyrelsen, telefonnummer 063-146000.

Länsstyrelsens postadress:

Länsstyrelsen i Jämtlands län  
831 86 Östersund

