



Beslut

Datum
2012-09-10

Dnr (anges vid skriftväxling)
511-120-12

Enligt sändlista

Beslut för bildande av Öjsjömyrarnas naturreservat

Uppgifter om naturreservatet

Namn: Öjsjömyrarna
Län: Jämtland
Kommun: Östersund
Väggkarta: 152 Östersund
Lägesbeskrivning: 12 kilometer nordost om Häggenås
Centrumkoordinater: RT 90 25 gon W: X: 7036942 Y:1464595
Sweref 99 TM: X: 7034562 Y: 504770
Fastigheter: Staten (Österåsen 7:4), samt enskilda markägare
Areal: 736 hektar
Natura 2000: SE0720202
Förvaltare: Länsstyrelsen i Jämtlands län



Innehållsförteckning:

Länsstyrelsens beslut.....	3
Syfte.....	3
Beskrivning av naturreservatet.....	4
Områdesbeskrivning.....	4
Prioriterade bevarandevärden.....	5
Planeringsbakgrund.....	5
Natura 2000.....	5
Riksintressen.....	5
Kommunal översiktsplan.....	6
Naturvärdesinventeringar.....	6
Skäl till nytt beslut.....	7
Ärendets handläggning.....	7
Föreskrifter.....	9
Avvägning mot andra intressen.....	11
Intresseprövning.....	11
Förenlighet med riksintresseområden och översiktsplan.....	12
Skötsel och förvaltning.....	12
Kungörelse.....	12
Hur man överklagar.....	12
Övrig information.....	12
Annan lagstiftning.....	12
Brand.....	12
Bilagor.....	12
Sändlista.....	13

Länsstyrelsens beslut

Länsstyrelsen beslutar med stöd av 7 kap. 4 § miljöbalken (1998:808) att förklara det område som avgränsas med heldragen röd linje på bifogad karta (bilaga 1) som naturreservat, att särskilt skyddas och skötas för att bevara och ge möjlighet till utveckling av biologisk mångfald och för att tillgodose behov av områden för friluftslivet. Reservatet har den avgränsning som slutligen utmärks i fält. Tidigare beslut om naturreservat för Öjsjömyrarna, beslutsdatum 1998-12-21 (diarienummer 231-5103-98), skall upphöra att gälla så snart aktuellt beslut vunnit laga kraft.

Naturreservatets namn skall vara **Öjsjömyrarna**.

Syfte

Syftet med bildandet av Öjsjömyrarnas naturreservat är att bevara, utveckla och till viss del återställa ett mosaikartat landskap av skog och flera myrkomplex med mycket höga naturvärden. Särskilt värdefulla artgrupper som ska beaktas i skydd och förvaltning av naturreservatet är kalkberoende kärlväxter och snäckor i rikkärr, vedlevande kryptogamer och insekter, samt häckande skogs- och våtmarksfåglar.

Värdefulla företeelser och strukturer som särskilt ska beaktas är naturlig hydrologi och intern beståndsdynamik inklusive kontinuitet av gamla träd och död ved.

Syftet skall uppnås genom att lämna områdets natur att fritt utvecklas efter restaurering. De restaureringsåtgärder som avses är främst avlägsnande av det främmande trädslaget contorta och att återställa hydrologin inom särskilt utpekade områden.

Bildandet av naturreservatet Öjsjömyrarna ger samtidigt ett starkare skydd i syfte att uppfylla de åtaganden som följer av att området är utpekade att ingå i det europeiska nätverket av skyddade områden, Natura 2000, både enligt Art- och habitatdirektivet (SCI) och enligt Fågeldirektivet (SPA).

Inom ramen för områdets syften och bevarandemål ska naturreservatet även bidra till allmänhetens möjligheter till friluftsliv och naturupplevelser i ett större och ostört naturområde och ge möjlighet till vetenskaplig forskning.

Beskrivning av naturreservatet

Områdesbeskrivning

Naturreservatet och Natura 2000-området Öjsjömyrarna är 736 hektar stort och är beläget 12 kilometer nordost om Häggenås och 37 kilometer nordost om Östersund. Området präglas av moränbacklandskapet som sticker upp ur torvmarkerna. Moränkullar och ryggar är tämligen strukturlöst orienterade, vilket mycket tydligt upplevs i flygbild. Höjdskillnaden mellan områdets högsta punkt i norr, 450 meter över havet, och lägsta punkt i söder, 440 meter över havet, är cirka 10 meter. Topografin i detta flacka kalkpåverkade område är ändå varierande med tjärnar, olika typer av myrar, sumpskogar och barrskogsklädda fastmarksholmar. Berggrunden i området är lättvittrad lerskiffer och fastmarkens jordarter är torv och moig morän. I östra delen, vid Öjsjön, finns inslag av lerig morän.

Öjsjömyrarna är ett mosaikartat landskap av skog och flera myrkomplex med mycket höga botaniska och ornitologiska naturvärden. Myrarna är botaniskt och geologiskt intressanta främst genom de olika myr- och vegetationstyper som förekommer. Nästan hela området ingår i Länsstyrelsens våtmarksinventering och har där erhållit högsta naturvärdesklass. De äldre, delvis urskogsartade skogsområdena, är naturvårdsmässigt värdefulla.

De omväxlande skogs- och våtmarksbiotoperna uppvisar tillsammans en rik och omväxlande provkarta på de växtarter som karakteriserar myrarna inom Jämtlands kambrosilurområde. Vid Öjsjötjärnarna förekommer plana och ensidigt sluttande mossar. Av olika typer av kärr kan nämnas tydligt utbildade källkärr väster om Öjsjön, samt olika typer av rikkärr norr om Öjsjön och på Storflon. Även källa med tuffbildning finns att beskåda. Inom området finns flera tjärnar av vilka Öjsjön är störst. Dessa innehåller kalkgyttja som består av ofullständigt nedbrutna rester av växter och djur, bemängda med kalkkorn

Skogsholmarna täcks framför allt av gammal granskog men inom fastigheten Österåsen 7:4 (före detta kronoparken och av staten ägd mark) förekommer även bestånd med stort tallinslag. Skogen övergår ganska tvärt i myr men ibland förekommer sumpskogar i övergångszonen. Inom den gamla kronoparken har, förutom en försiktig genomhuggning i sydvästra delen, inte bedrivits något skogsbruk sedan området fredades som Domänreservat 1938. I övrigt har även under senare år genomförts en del avverkningar på enskilda marker i reservatets ytterområden, och på de fastigheter som ligger närmast före detta kronoparken. Inom Öjsjömyrarna finns, på flera ställen, ungskogar med contorta.

Myrarna är, i stort sett, lite påverkade av dikning. Lokalt, där större påverkan har skett, behövs restaureringsåtgärder för återställande av hydrologin. De flesta kärren hyser en rik växtlighet av gräs och halvgräs, vilket tidigare har utnyttjats för slätter. Synliga bevis på detta är rester av gamla myrslätterlador och hässjor. Flera kolbottnar är påträffade inom naturreservatet. Genom Öjsjömyrarna går skoterleder samt några stigar.

Prioriterade bevarandevärden

- Stora öppna våtmarker med inslag av sjöar och tjärnar, samt dess förekomster av häckande och rastande våtmarksfåglar.
- Myrkomplex med olika strukturer som plana och ensidigt sluttande mossar, källkärr, tjärnar, sumpskogar och olika typer av rikkärr, som har gett upphov till en mycket varierande flora och fauna med särskilt stora förekomster av kalkkrävande och kalkgynnade kärleväxter, mossor och snäckor.
- Naturskogsartad barrskog med utvecklade strukturer som gynnar förekomster av skogslevande fåglar och vedlevande kryptogamer och insekter.
- Naturupplevelser i ett större och relativt ostört naturområde.

Planeringsbakgrund

Natura 2000

Med vissa avvikelser sammanfaller naturreservatet med det område som är utpekad att ingå i EU's ekologiska nätverk för värdefulla naturområden, Natura 2000. Området är utpekad enligt både Art- och habitatdirektivet (SCI = Sites of Community Importance) och fågeldirektivet (SPA= Special Protection Areas). En justering av Natura 2000-områdets gräns är föreslagen så att den till största delen kommer att överensstämma med naturreservatets gräns.

Ytterligare information om områdets arter och naturtyper i Natura 2000-nätverket finns i skötselplanen för naturreservatet (bilaga 4) och i Natura 2000-områdets bevarandeplan.

Riksintressen

Våtmarkslandskapet i naturreservatet är utpekad som riksintresse för naturvården (NRO23077 Öjsjömyrarna) enligt 3 kap 6 § miljöbalken.

Kommunal översiktsplan

I Östersunds översiktsplan från 1991 sägs om Öjsjömyrarna:
”Området är av riksintresse för naturvården. Hänsyn bör tas till naturmiljön vid myrarna. Ingen ny bebyggelse bör ske utom sådan som tillgodoser syftet med skyddet av området.”

I Naturvårdsplan för Östersunds kommun från 1996 nämns myrkomplexet som Ö5 Öjsjömyrarna och att Länsstyrelsen håller på att bilda naturreservat av området.

Enligt Vindkraft i Östersunds kommun, Tillägg till Översiktsplan, 2011, föreslås flera grupper vindkraftverk kunna byggas i Trekilenområdet. Östersunds kommun skriver om området Trekilen: *”I området söder och norr om Trekilen vill en exploatör bygga flera grupper av vindkraftverk”. Området ligger direkt väster och norr om Öjsjömyrarnas naturreservat. Hänsyn till naturvårdsintressen och försvarsintressen måste tas vid en utbyggnad av vindkraft. Exploatören måste kunna visa att områdets värden inte skadas.”*

Efter att tillägget ”Vindkraft i Östersunds kommun” antogs har det lämnats tillstånd till uppförande av en större vindkraftsanläggning i området Trekilen av beslutande myndighet Miljöprövningsdelegationen 2012-05-31. Detta område ansluter till Öjsjömyrarnas nordvästra gräns.

Naturvärdesinventeringar

Flera gamla inventeringar finns gjorda i området. 1977 gjordes en inventering av myrar i Hammerdalstrakten, där Öjsjömyrarna ingick. Inventering av insekter gjordes redan på 40-talet. Grynsnäckor inventerades år 2001.

Underlagen till besluten om myrskyddsplaner 2007 kommer från våtmarksinventeringen (Våtmarker i Jämtlands län, 2000) och rikkärrsinventeringen (Rikkärr i Jämtlands kambosilurområde, 2004) I våtmarksinventeringen bedömdes Öjsjömyrarnas våtmarker ha högsta naturvärdesklass.

Det gamla domänreservatet i Öjsjömyrarnas norra del finns med i Urskogsinventeringen 1982. Området beskrivs där som *ett myrkomplex med mindre urskogsartade fastmarksholmar och bedömdes som ett intressant område med endast ringa eller måttligt kulturpåverkan* (klass III). I Öjsjömyrarnas södra del finns cirka 3,5 hektar nyckelbiotop, barrskog, som pekades ut av Skogsstyrelsen 1998.

Flera art- och naturvärdesinventeringar i området har gjorts av Länsstyrelsen under senare tid. 2006 inventerades dykarskalbaggar och guckusko (basinventeringen, Natura 2000). Under åren 2003 – 2009 har området vid Storflon inventerats främst med avseende på skalbaggar.

Skäl till nytt beslut

Öjsjömyrarnas naturreservat är ett större, mosaikartat landskap av skog, vatten och flera myrkomplex med mycket höga naturvärden. Som en följd av detta är området utpekad att ingå i Natura 2000, EU's ekologiska nätverk av de mest skyddsvärda naturområdena. Sverige är därigenom skyldig att bevara de inom området förekommande naturtyperna och de arter som listas i EU's Art- och habitatdirektiv och i Fågeldirektivet.

Genom beslut 1998 blev Öjsjömyrarna formellt skyddat som naturreservat, men fortfarande kunde skogsbruk bedrivas i delar av området (zon 2). När Öjsjömyrarna blev Natura 2000-område innebar det större restriktioner för skogsbruket och ett intrång för markägare och innehavare av särskild rätt, som inte kunde förväntas accepteras på frivillig väg utan ekonomisk ersättning.

Länsstyrelsen bedömning är att de höga naturvärdena och värden för friluftslivet endast kan bevaras genom att området i form av nytt beslut undantas från skogsbruk och andra exploaterande arbetsföretag.

Ytterligare skäl för nytt beslut är att skötselplanen har reviderats och gränserna justerats.

Ärendets handläggning

Öjsjömyrarna har tidigt varit uppmärksammat för sina höga våtmarksvärden, främst förknippad med kalkmarkernas rika flora, men även faunan har uppmärksammat.

De skogliga värdena har varit kända under lång tid, vilket resulterade i att ett Domänreservat bildades 1938. Det gamla domänreservatet är 217 hektar stort och omfattar större delen av den statligt ägda fastigheten Österåsen 7:4 i norra delen av Öjsjömyrarna. År 1941 ansöktes om avverkning av skogen på myrholmarna. Denna begäran godkändes med vissa restriktioner och avverkning skedde i den västra, mest skogrika delen. 1950 fastslogs att reservatet skulle vara helt fredad från avverkning och dikning.

I Myrskyddsplan för Sverige, 1994 ingick Öjsjömyrarna som ett av 30 myrområden i Jämtlands län som skulle prioriteras vid framtida skydd av myrar.

År 1998 togs formellt beslut om bildande av naturreservatet Öjsjömyrarna och stora delar av myrskyddsplaneobjektet införlivades med reservatet. Syftet med naturreservatet var främst att skydda de höga våtmarksvärdena i området.

Det fanns då inte ekonomiska förutsättningar för att intrångsersätta /köpa in all skog. Området blev indelat i 3 zoner: zon 1, där skogsbruk var undantaget, zon 2, där skogsbruk var tillåtet och zon 3, där skogen redan var skyddad genom Domänreservatet. När medel för intrångsersättning/köp av skog fanns tillgängliga under 2000-talet beslöt Länsstyrelsen att arbeta för att lösa in de fastigheter där skogsbruk fortfarande kunde bedrivas. Uppdragen att värdera fastigheterna och att sköta förhandlingarna har utförts av auktoriserad konsultfirma. Förhandlingen avslutades september 2011. Lantmäteriet fick i uppdrag att mäta in områdets gränser, vilket slutfördes den 21 mars 2012.

Länsstyrelsen föreslog 2005 att området skulle ingå i Natura 2000-nätverket enligt EU's Art- och habitatdirektiv (SCI) och Fågeldirektivet (SPA). Sveriges regering och EU-kommissionen har sedan godkänt detta. Ett nytt förslag till Natura 2000-gränser är, så långt möjligt, anpassade till natureservatets gränser.

Jämfört med 1998 års naturreservat har några gränsändringar gjorts, i öst har ungskog med contorta tagits bort, i väst har gränsen flyttats inåt så att den går ungefär längs fastmarksgränsen och i norr har hyggen tagits bort. Justeringar har gjorts så att gränserna på kartan överensstämmer med befintliga rågångar i fält. I nordöstra delen av området har fastighetsbestämning resulterat i viss förändring av fastighetsgränser.

Under 2008 gjorde Länsstyrelsen en revidering av naturreservatets skötselplan och 2012 togs ett förslag till nytt beslut för Öjsjömyrarnas naturreservat fram.

Under juli och augusti 2012 har markägare, ägare av särskild rätt inom området samt berörda myndigheter haft möjlighet att yttra sig över Länsstyrelsens förslag till nytt beslut för Öjsjömyrarnas naturreservat.

Yttrande från remissinstanser

Yttranden har inkommit från Skogsstyrelsen, Östersunds kommun, Sveriges geologiska undersökning (SGU) och Jijnjevaerie sameby. Ingen av dessa instanser har något att erinra mot bildandet av naturreservatet.

Östersunds kommun informerar om att kommunens översiktsplan från 1991 och naturvårdsplan från 1996 kommer att utgå under 2012 och ersättas med nya planer och att inriktning och målsättning i kommunens planering och myndighetsutövning i området inte kommer att förändras i samband med de nya planer som utarbetas.

Sveriges geologiska undersökning (SGU) anser att det i beskrivningen av Öjsjömyrarna ska framgå att området präglas av moränbacklandskapet som sticker upp ur torvmarkerna och att moränkullarna och ryggarna är tämligen strukturlöst orienterade, vilket mycket tydligt upplevs i flygbild.

Jijnjevaerie sameby anser att det mycket tydligt ska framgå av reservatsbeslutet att området brukas som vinterbetesland av rennäringen. I skötselplanen ska rennäringen beskrivas under egen rubrik och att området både historiskt och i nutid används som vinterbete. Om restriktioner mot framförel av skoter övervägs så måste uttryckligen undantag för renskötsel medges inom naturreservatet.

Länsstyrelsens kommentar

Tillägg i områdets beskrivning och skötselplan har i möjligaste mån gjorts enligt ovan nämnda remissynpunkter.

Föreskrifter

För att uppnå syftet med naturreservatet beslutar Länsstyrelsen med stöd av 7 kap. 5 - 6 och 30 §§ miljöbalken samt 3, 21 och 22 §§ förordningen om områdesskydd enligt miljöbalken m.m. att nedan angivna föreskrifter skall gälla i naturreservatet.

Föreskrifterna i A och C nedan skall inte utgöra hinder för förvaltaren att utföra de åtgärder som erfordras för naturreservatets vård och skötsel och som framgår av föreskrifter under B nedan.

Allt utfallande virke i samband med förvaltning av naturreservatet tillfaller staten, med undantag för åtgärder utförda av markägare inom område A i Ol-Pålsabodarnas öppna område enligt detaljerad beslutskarta (bilaga 2).

Föreskrifter under A och C nedan skall inte heller utgöra hinder för:

- a) jakt och fiske,
- b) underhåll av befintligt jaktorn eller att på samma plats ersätta ett gammalt jaktorn med ett nytt,
- c) att med lättare fordon på fastmark transportera fällda älgar och björnar ut ur området, på våtmark får endast lättare bandgående fordon användas (älgrack, järnhäst eller dylikt),

- d) markägare och innehavare av särskild rätt att elda med medhavd ved och lösa grenar på marken,
- e) att framföra motordrivet fordon längs befintlig transportled mellan fastigheten Österåsen 3:10 och Ol-Pålsabodarna (terrängkörning prövas enligt terrängkörningslagen), samt
- f) att befintlig stig/led, "Bustigen" till Ol-Pålsbodarna röjes och underhålles.

Inom Ol-Pålsabodarnas öppna område, område A på beslutskartan (bilaga 2), skall föreskrifterna i A och C inte heller utgöra hinder för

- g) underhåll av befintliga byggnader,
- h) röjning och underhåll av marken,
- i) att ta ved för bustugans behov, samt
- j) att uppföra ett förråd, högst 15 m² (frågor om byggnadslov prövas enligt Plan- och Bygglagen).

A. Föreskrifter enligt 7 kap. 5 § miljöbalken om inskränkningar i rätten att förfoga över mark- och vattenområden inom reservatet

Utöver vad som annars gäller i lagar och författningar är det förbjudet att:

1. uppföra byggnad eller annan anläggning, till exempel vindkraftverk, mast, antenn, luft- eller markledning, bro, spång eller jaktorn,
2. sätta upp tavla, plakat, skylt, göra inskrift eller liknande,
3. anordna upplag, utföra fyllning eller tippning, spränga, schakta, borra, gräva, markbereda, utföra någon annan typ av markbearbetning eller bedriva täkt av något slag,
4. anlägga väg, skoterled, uppställningsplats för fordon, eller liknande anläggningar,
5. framföra motordrivet fordon i terräng på barmark,
6. dika, rensa dike, kulvertera dike, dämna, eller utföra annan åtgärd som påverkar områdets naturgivna hydrologiska förhållande,
7. utföra skogsvårds- eller skogsskötselåtgärder,
8. fälla eller skada träd och buskar, samt flytta eller upparbeta stående och liggande döda träd eller delar av träd,
9. införa för området främmande växt- eller djurart,
10. använda kemiska eller biologiska bekämpningsmedel, tillföra kalk eller andra växtnäringssämnen,
11. placera ut saltstenar i anslutning till källor och fuktig-blöt mark, samt
12. riva bäverdammar eller bäverhyddor utan Länsstyrelsens tillstånd..

B. Föreskrifter enligt 7 kap. 6 § miljöbalken om skyldighet att tåla visst intrång

Markägare och innehavare av särskild rätt till marken förpliktas tåla att följande anordningar utförs och åtgärder vidtas för att tillgodose ändamålet med reservatet:

1. Utmärkning av naturreservatets gränser.
2. Uppsättning av informationstavlor samt anläggning av parkeringsplats och friluftsanordningar som till exempel vandringsleder och rastplatser i enlighet med fastställd skötselplan.
3. Undersökningar av markslag, växt- och djursamhällen och andra naturförhållanden som ett led i uppföljningen av syfte och bevarandemål med naturreservatet. Detta kan exempelvis innebära uppsättning av insektsfällor och insamling av enstaka artexemplar.
4. Biotop- och kulturvårdande skötselåtgärder som återställande av hydrologin, bortröjning av contortatall och tallungskog och möjligen slåtter, bete och upprustning av kulturlämningar såsom myrslätterlador, kolmilor och kolarkoja.

C. Föreskrifter med stöd av 7 kap. 30 § miljöbalken om rätten att färdas och vistas samt om ordningen i övrigt inom naturreservatet

Utöver vad som annars gäller i lagar och författningar är det förbjudet att inom naturreservatet:

1. fånga, störa eller skada däggdjur, fåglar, grod- och kräldjur, liksom att skada deras bo och lekplatser eller samla ägg,
2. plocka och samla in arter av olika slag, med undantag för bär och matsvamp,
3. klättra i boträd eller medvetet uppehålla sig närmare rovfågelbo, lya eller gryt än 100 meter,
4. göra åverkan på mark, block, växtlighet, torrträd eller annan död ved,
5. elda, annat än med medhavd ved, samt
6. framföra motordrivet fordon i terräng på barmark.

Avvägning mot andra intressen

Intresseprövning

Föreskrifterna är anpassade till naturreservatets värden och behovet att tillgodose syftet med skyddet. De är främst avsedda att begränsa skador på mark samt växt- och djurliv. Vid en avvägning mellan enskilda och allmänna intressen i enlighet med 7 kap 25 § miljöbalken finner Länsstyrelsen att föreskrifterna inte går längre än vad som krävs för att syftet med skyddet ska tillgodoses.

Förenlighet med riksintresseområden och översiktsplan

Länsstyrelsen bedömer enligt 5 § förordningen (1998:896) om hushållning med mark- och vattenområden att beslutet om naturreservat är förenligt med hushållningsbestämmelserna i miljöbalkens 3 och 4 kapitel samt att det huvudsakligen är förenligt med för området gällande kommunal översiktsplan.

Dock kan anläggning av vindkraftsparker omkring Öjsjömyrarnas naturreservat, i de områden som anvisats i Tillägg till Översiktsplan (Vindkraft i Östersunds kommun 2011), missgynna prioriterade bevarandevärden som naturupplevelser i ett större och relativt ostört naturområde och fågellivet i naturreservatet.

Länsstyrelsen ha tidigare angett i sitt granskningsyttrande 2010-04-19 till Utställning av tillägg till översiktsplan ”Vindkraft i Östersunds kommun”, att område Trekilen (i anslutning till naturreservatets nordvästra gräns) kan vara lämplig för större etableringar under förutsättning att:

- vid en utbyggnad av vindkraft undvika negativ påverkan på de höga naturvärdena i anslutning till området (Öjsjömyrarnas naturreservat).
- utbyggnad av vindkraft skall ses i ett perspektiv av att kumulativa effekter (t.ex. på fågellivet) kan uppkomma p g a en eventuell exploatering av grannområdet Storhögen som ligger bara få kilometer söder om Trekilen. Detta behov av hänsynstagande framgår inte tydligt av planen”.

Skötsel och förvaltning

Med stöd av 3 § förordningen om områdesskydd enligt miljöbalken m.m. fastställer Länsstyrelsen de bevarandemål och riktlinjer som framgår av den till förslaget hörande skötselplanen. Skötselplanen ska ligga till grund för naturreservatets skötsel och ska vid behov revideras. Förvaltare av reservatet ska vara Länsstyrelsen i Jämtlands län.

Kungörelse

Kungörelsedelgivning skall ske enligt 17 § delgivningslagen. Föreskrifterna enligt 7 kap 30 § miljöbalken träder ikraft den dag som framgår av kungörandet i länets författningssamling och gäller omedelbart även om de överklagas. Kungörelse införs i Länstidningen och Östersundsposten den 14 september 2012.

Hur man överklagar

Detta beslut kan överklagas hos regeringen, miljö- och samhällsbyggnadsdepartementet (bilaga 5).

Övrig information

Annan lagstiftning

Länsstyrelsen upplyser om att verksamheter som kräver dispens eller tillstånd från någon av föreskrifterna i detta beslut, eller i andra fall, ofta förutsätter prövning enligt annan lagstiftning. Exempel på sådan prövning kan vara dispens från strandskyddsbestämmelser, tillstånd till markavvattning eller annan vattenverksamhet, bygglovstillstånd och dispens från terrängkörningsbestämmelser.

För att bedriva verksamheter eller vidta åtgärder som på ett betydande sätt kan påverka miljön i Öjsjömyrarnas Natura 2000-område krävs tillstånd enligt 7 kap. 28 a § i miljöbalken. Undantag är verksamheter eller åtgärder som är nödvändiga för skötseln och förvaltningen av särskilda bevarandeområden. Länsstyrelsen får lämna tillstånd endast om villkoren i 7 kap. 28 b § miljöbalken är uppfyllda, eller om regeringen har gett sin tillåtelse och villkoren i 7 kap. 29 § miljöbalken är uppfyllda.

Brand

Uppkommer spontan brand i reservatet skall omedelbara släckningsåtgärder utföras för att områdets naturvärden inte ska hotas och begränsa risken för eldens spridning till omgivande markägares fastigheter.

Beslut i detta ärende har fattats av landshövding Britt Bohlin efter föredragning av naturvårdshandläggare Carl-Johan Wikström. I den slutliga handläggningen deltog även länsråd Susanna Löfgren, biträdande länsråd Bengt-Åke Strömquist och biträdande chef för naturvårdsenheten Ruben Johansson.



Britt Bohlin
Landshövding



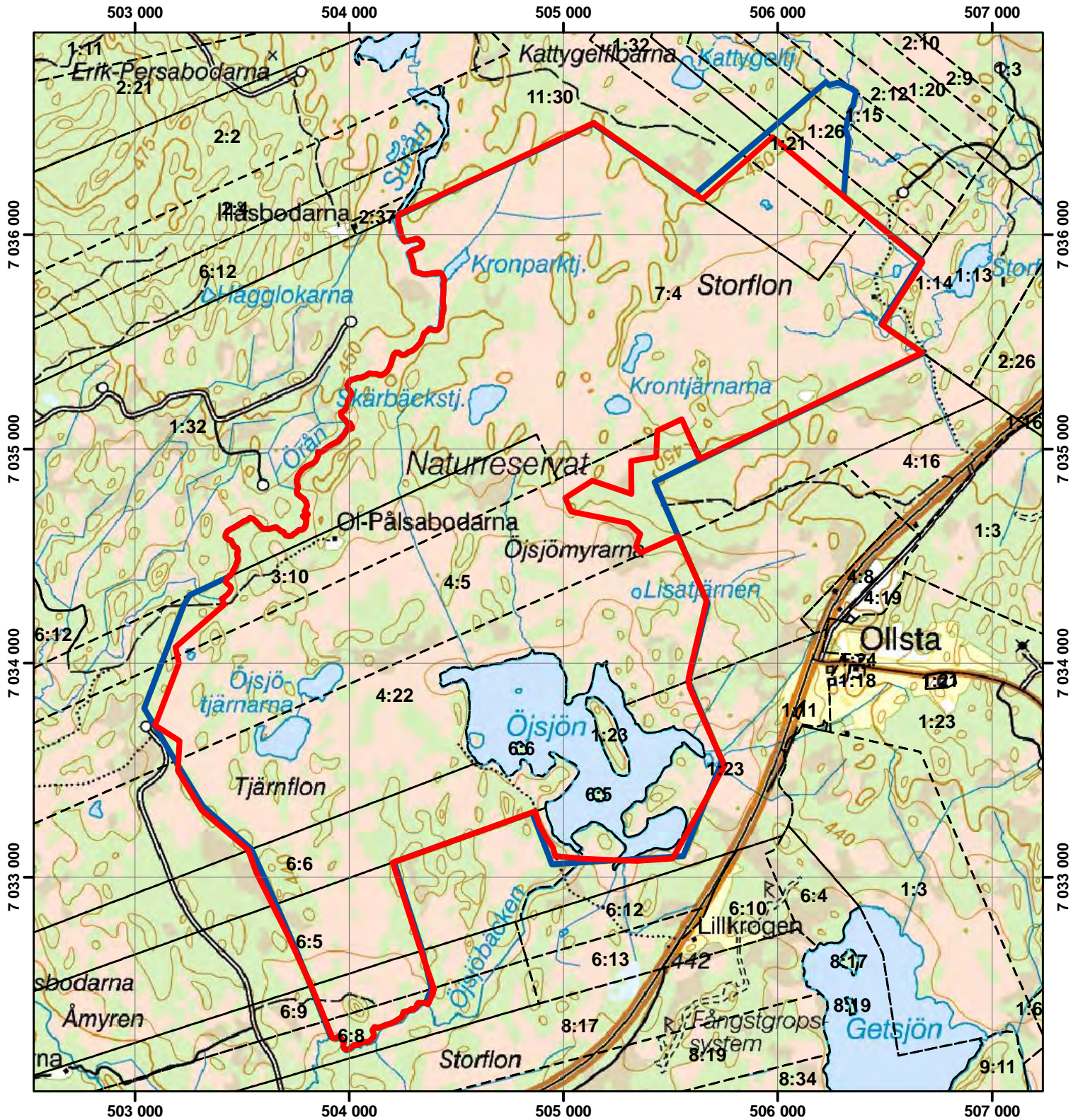
Carl-Johan Wikström
Naturvårdshandläggare

Bilagor

1. Beslutskarta
2. Beslutskarta, detaljerad, område A, Ol-Pålsabodarna
3. Översiktskarta
4. Skötselplan
 - 4a. Karta Skötselplankarta
 - 4b. Karta Naturtyper ingående i Natura 2000-nätverket

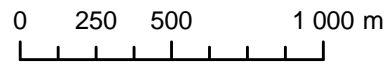


Öjsjömyrarnas naturreservat Beslutskarta



Teckenförklaring

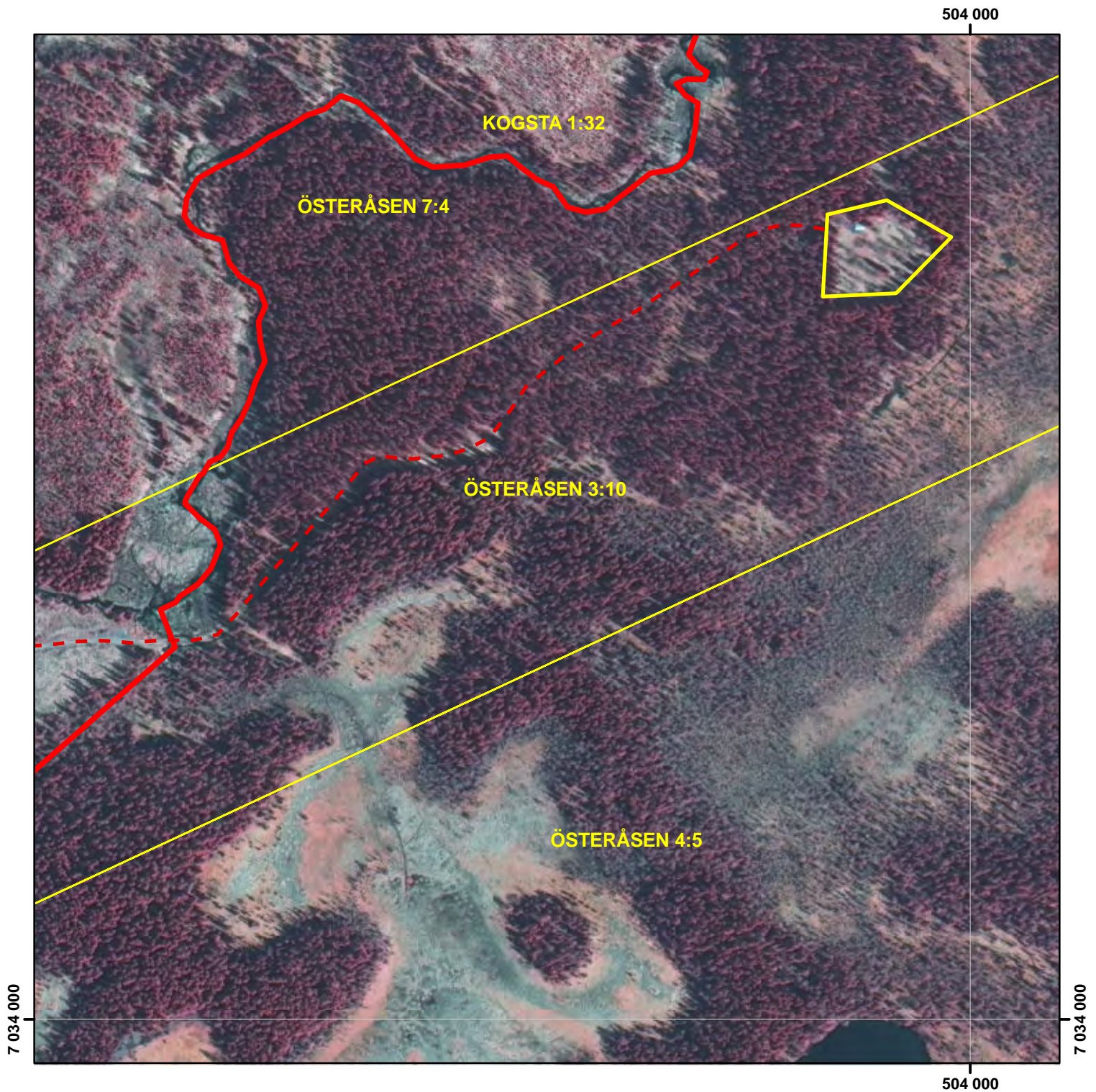
- Naturreservatets nya gräns (2012)
- Naturreservatets gamla gräns (1998)






Skala 1:25 000



Öjsjömyrarnas naturreservat Beslutskarta, detaljerad, Ol-Pålsabodarna



Teckenförklaring

-  Område A, Ol-Pålsabodarna
-  Naturreservatets nya gräns (2012)
-  Stig/Led

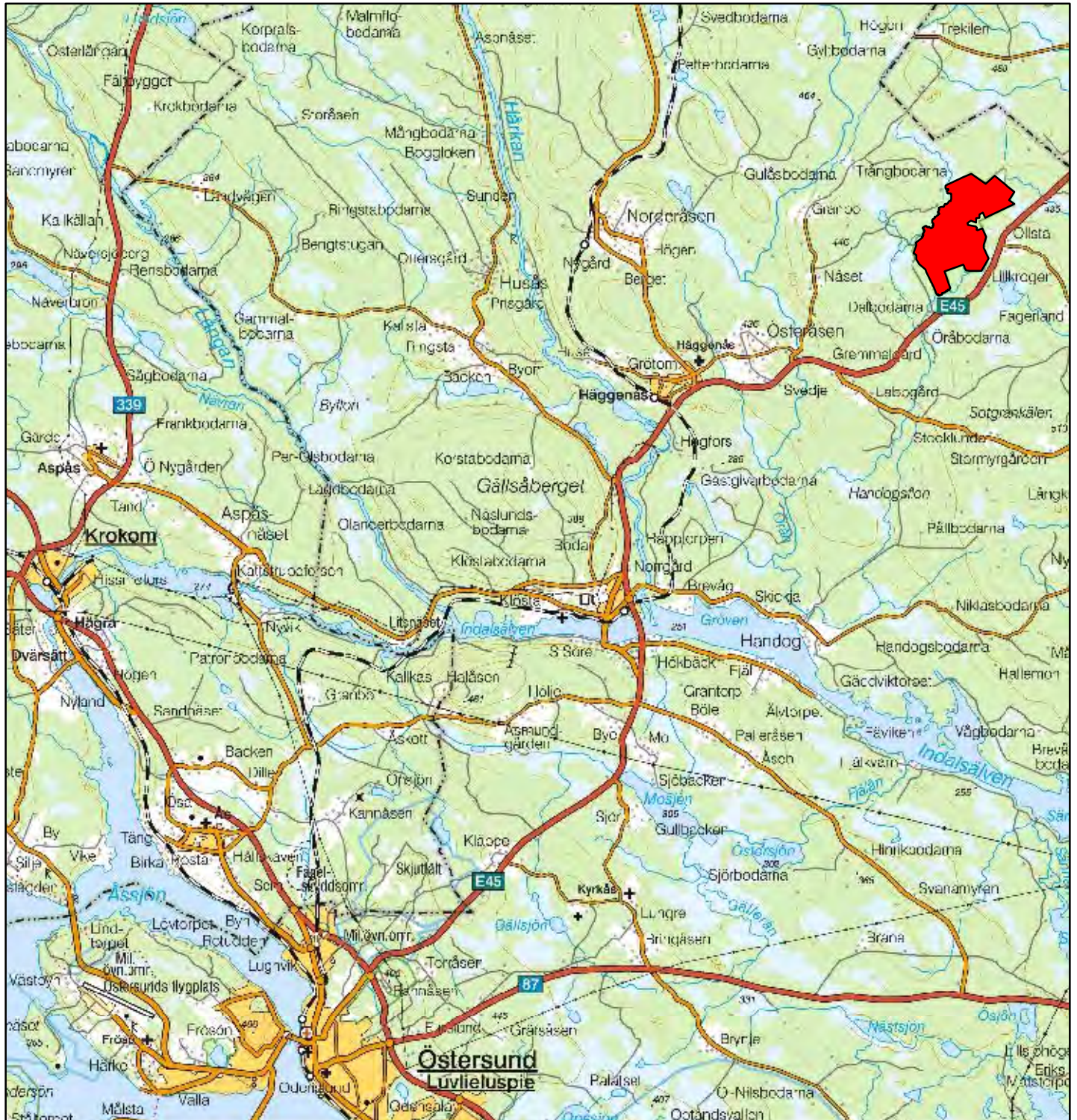
0 50 100 200 m

Skala 1:4 000





Öjsjömyrarnas naturreservat Översiktskarta



Teckenförklaring

 Öjsjömyrarnas naturreservat

0 2,5 5 10 km

Skala 1:200 000





Skötselplan för Öjsjömyrarnas naturreservat

Innehållsförteckning

BESKRIVNINGSDDEL.....	2
Syfte.....	2
Beskrivning av naturreservatet.....	2
Administrativa data.....	2
Ingående naturtyper.....	3
Områdesbeskrivning.....	3
Prioriterade bevarandevärden.....	8
Natura 2000.....	8
Åtgärdsprogram för hotade arter eller livsmiljöer.....	9
PLANDEL.....	9
Skötsel och förvaltning av naturreservatets natur- och kulturvärden.....	9
Skötselområde A – Skogmyrmosaik.....	10
Skötselområde B – Ungskogar eller blandbestånd planterade med contorta.....	12
Skötselområde C – Tallungskog.....	13
Skötselområde D – Öjsjön.....	13
Skötsel och förvaltning av naturreservatets friluftslivsvärden.....	14
Utmärkning av naturreservatets gräns.....	15
Sammanfattning och prioritering av planerade skötselåtgärder.....	15
Övriga uppgifter.....	15
Uppföljning.....	15
Tillsyn.....	15
Finansiering av naturvårdsförvaltningen.....	16
Källförteckning.....	16



BESKRIVNINGSDDEL

Syfte

Syftet med bildandet av Öjsjömyrarnas naturreservat är att bevara, utveckla och till viss del återställa ett mosaikartat landskap av skog och flera myrkomplex med mycket höga naturvärden. Särskilt värdefulla artgrupper som ska beaktas i skydd och förvaltning av naturreservatet är kalkberoende kärlväxter och snäckor i rikkärr, vedlevande kryptogamer och insekter, samt häckande skogs- och våtmarksfåglar.

Värdefulla företeelser och strukturer som särskilt ska beaktas är naturlig hydrologi i våtmarkshabitaten och intern beståndsdynamik inklusive kontinuitet av gamla träd och död ved i skogshabitaten.

Syftet skall uppnås genom att lämna områdets natur att fritt utvecklas efter restaurering. De restaureringsåtgärder som avses är främst avlägsnande av det främmande trädslaget contorta och att återställa hydrologin inom särskilt utpekade områden.

Bildandet av naturreservatet Öjsjömyrarna ger samtidigt ett starkare skydd i syfte att uppfylla de åtaganden som följer av att området är utpekade att ingå i det europeiska nätverket av skyddade områden, Natura 2000, både enligt Art- och habitatdirektivet (SCI) och enligt Fågeldirektivet (SPA).

Inom ramen för områdets syften och bevarandemål ska naturreservatet även bidra till allmänhetens möjligheter till friluftsliv och naturupplevelser i ett större och ostört naturområde och ge möjlighet till vetenskaplig forskning.

Beskrivning av naturreservatet

Administrativa data

Namn	Öjsjömyrarna
Län	Jämtland
Kommun	Östersund
Fastigheter	Österåsen 7:4, samt del av Österåsen 3:10, 4:22, 4:5, 6:5, 6:6, 6:8, 6:9, 11:30, 1:32 och Ollsta 1:23
Markägare	Staten via Naturvårdsverket (Österåsen 7:4) samt enskilda markägare.
Areal	736 hektar
Natura 2000	SE0720202 (sitekod)
Förvaltare	Länsstyrelsen i Jämtlands län



Ingående naturtyper

<u>Naturtyper enligt KNAS¹</u>	<u>Areal (ha)</u>	<u>Naturtyper enligt BIDOS²</u>	<u>Areal (ha)</u>
Tallskog	2	Skogsmark	
Granskog	113	Taiga - Sumpbarrblandskog (9005)	1
Barrblandskog	13	Taiga - Sumpblandskog (9006)	4
Barrsumpskog	50	Taiga - Obestämd sumpbarrskog (9007)	7
Lövblandad barrskog	84	Taiga - Obestämd undertyp (9010)	117
Triviallövskog	1	Obestämd: Näringsrik granskog/Taiga (9830)	63
Lövsumpskog	1	Obestämd: Skogsmark/våtmark (9841-9842)	29
Hygge/Brandfält	46	Ickenatura-skog (9900 = ungskog/kalyta)	52
Impediment	18		
Övrig öppen mark	1	Trädklädd betesmark (9070 / 9073)	36
		Obestämd: Natura/Icke Natura-gräsmark (6840)	2
Våtmark	326		
Sumpskogsimpediment	25	Skogbevuxen myr (9740)	12
Sjöar och vattendrag	56	Öppna mossar och kärr (7140, 7142)	76
		Aapamyrrar (7310)	29
		Rikkärr	
		Rikkärr (7230)	2
		Trädklädda och videbevuxna (7231)	34
		Öppna hävdade (7232)	13
		Öppna ohävdade (7233)	191
		Högörtängar (6430)	1
		Sjöar – ej närmare bestämda (3100)	3
		Kransalgsjöar (3140)	60
		Mindre vattendrag (3260)	0,7

¹ Data från "Kontinuerlig naturtypskartering i skyddade områden" (KNAS), Metria. Uttag från databas 2012-03-08.

² Data från "Basinventering av Natura N2000 och skyddade områden" (BIDOS), Naturvårdsverket. Uttag från databas 2012-03-08. Kodnummer för respektive naturtyp inom parentes. Naturtyper och arealer i tabellen kan förändras allt eftersom kunskapen om området ökar. Kontakta Länsstyrelsen i Jämtland för aktuella uppgifter.

Områdesbeskrivning

Naturreseptatet och Natura 2000-området Öjsjömyrarna är 736 hektar stort och är beläget 12 kilometer nordost om Häggenås och 37 kilometer nordost om Östersund. Området präglas av moränbacklandskapet som sticker upp ur torvmarkerna. Moränkullar och ryggar är tämligen strukturlöst orienterade, vilket mycket tydligt upplevs i flygbild. Höjdskillnaden mellan områdets högsta punkt i norr, 450 meter över havet, och lägsta punkt i söder, 440 meter över havet, är cirka 10 meter. Topografin i detta flacka kalkpåverkade område är ändå varierande med tjärnar, olika typer av myrar, sumpskogar och barrskogsklädda fastmarksholmar. Bergrunden i området är lättvittrad lerskiffer och



Länsstyrelsen Jämtlands län

fastmarkens jordarter är torv och moig morän. I östra delen, vid Öjsjön, finns inslag av lerig morän.

Öjsjömyrarna är ett mosaikartat landskap av skog och flera myrkomplex med mycket höga botaniska och ornitologiska naturvärden. Myrarna är botaniskt och geologiskt intressanta främst genom de olika myr- och vegetationstyper som förekommer. Nästan hela området ingår i Länsstyrelsens våtmarksinventering och har där erhållit högsta naturvärdesklass. De äldre, delvis urskogsartade skogsområdena, är naturvårdsmässigt värdefulla. Inom området finns flera tjärnar av vilka Öjsjön är störst. De flesta tjärnarna innehåller kalkgyttja som består av ofullständigt nedbrutna rester av växter och djur, bemängda med kalkkorn. Alkaliniteten är hög och närsaltförhållandena är speciella. Vattnet har ofta en blå eller grönaktig färg.

Våtmarken

Myrkomplexen uppvisar en rik och omväxlande provkarta på de växtarter som karaktäriserar myrarna inom Jämtlands kambrosilurområde. Plana och ensidigt sluttande mossar förekommer och är väl utbildade bland annat vid Öjsjöjärnarna. Kärr finns det många olika typer av. Större delen av kärrnen i området utgörs av intermediära till extremrika kärr. Karaktärsarter är tuvsäv *Trichophorum cespitosum*, blåtåtel *Molinia caerulea*, trådstarr *Carex lasiocarpa*, snip *Trichophorum alpinum*, guldspärrmossa *Campylium stellatum* och späd skorpionmossa *Scorpidium cossoni*. Där kalkpåverkan är mycket stor har extremrikkärr bildats till exempel öster om Öjsjön, där axag *Schoenus ferrugineus* dominerar i ett strängkärr. Andra exempel på kalkrävande kärnväxter är huvudstarr *Carex capitata*, tagelstarr *Carex appropinquata* och hårstarr *Carex capillaris*. I rikkärrens fältskikt är gräsull *Eriophorum latifolium* mycket vanlig och i bottenskiktet är späd skorpionmossa ett typiskt dominerande inslag. I de källpåverkade rikkärrnen finns en särskild mossflora med typiska arter. Tydligt utbildade källkärr finns bland annat väster om Öjsjön. Även en källa med tuffbildning finns att beskåda.

Bland orkideérna märks särskilt blodnycklar *Dactylorhiza cruenta*, lappnycklar *Dactylorhiza lapponica*, brudsporre *Gymnadenia conopsea*, guckusko *Cypripedium calceolus* (EU) och tvåblad *Listera ovata*. Guckusko finns till exempel vid Öjsjön. Tvåblad är mycket frekvent och är spridd i hela området.

Bland övriga arter kan nämnas förekomster av pors *Myrica gale*, som är mycket ovanlig i Jämtland och kalkkärrgrynsnäcka *Vertigo geyeri* (NT, EU), som är funnen i extremrikkärr öster om Öjsjön. Den fridlysta arten mindre vattensalamander *Triturus vulgaris* finns också i området. I litteraturen (Du Rietz, 1933) finns angivet förekomst av borststarr *Carex microglochin*, en fjällart som ibland kan förekomma i Jämtlands centrala kalkområde.

Skogsmarken

Skogsholmarna täcks av gammal granskog framför allt inom, den av staten ägda, fastigheten Österåsen 7:4. Den gamla kronparken omfattade större delen av denna fastighet. Här förekommer även bestånd med stort tallinslag. En del tallar är här upp



Länstyrelsen Jämtlands län

mot 300-400 år gamla. Lövskog kan dominera i mindre bestånd, främst som lövsumpskog, men förekommer även inblandad i barrskogen. Förutom björk finns även spridda förekomster av asp, sälg och rönn. Skogen övergår ganska tvärt i myr men ibland förekommer sumpskogar i övergångszonen. Trots att skogsholmarna ligger mitt inne i ett stort kalkområde finns inga typiska kalkbarrskogar. Orsaken är den platta topografin, som gör att det saknas längre sluttningar med rörligt markvatten. Inom den gamla kronoparken har, förutom en försiktig genomhuggning i sydvästra delen, inte bedrivits något skogsbruk sedan området fredades som Domänreservat 1938. I övrigt har under senare år genomförts en del avverkningar på enskilda marker i naturreservatets ytterområden, och på de fastigheter som ligger närmast det gamla Domänreservatet. Contortatall är inplanterad på flera ställen.

De största skogliga värdena finns i Öjsjömyrarnas nordvästra och framför allt i den norra delen inom det av staten ägda fastigheten Österåsen 7:4. Mindre bestånd med naturskogskvaliteter finns även på skogsholmar i övriga delar av området. Där modernt skogsbruk ej har förekommit finns, trots dimensionshuggning och mindre föryngringsytor, utvecklingsmarker med en framtida potential som naturskogar.

Den brand som drog igenom delar av Öjsjömyrarna omkring 1768 kan bitvis ha varit rätt hård och omfattande, vilket kanske avspeglar sig i det relativt fattiga artutbudet som idag finns i delar av det norra området.

Där det finns rikligt med död ved i form av stående och nedfallna träd (lågor) kan det finnas rikligt med vedsvampar. Exempel på rödlistade och relativt frekventa vedsvampar på lågor är ullticka *Phellinus ferrugineofuscus* (NT), rosenticka *Fomitopsis rosea* (NT), gränsticka *Phellinus nigrolimitatus* (NT), rynkskinn *Phlebia centrifuga* (NT), doftskinn, *Cystostereum murrarii* (NT) och kötticka *Leptoporus mollis* (NT). Ovanliga vedsvampar är ostticka *Skeletocutis odora* (VU), lappticka *Amylocystis lapponica* (VU) och sprickporing *Diplomitoporus crustulinus* (VU). På lågor finns även en rödlistad mossart, vedtrappmossa *Anastrophyllum hellerianum* (NT). På barken av stående äldre granstammar är gammelgransskål *Pseudographis pinicola* (NT) vanlig.

Lövinslagen med en större andel äldre och grövre lövträd av asp, björk, sälg och rönn är naturvårdsmässigt intressanta. Karakteristiska och mycket vanligt förekommande arter, gynnade av lövträd, är lunglav *Lobaria pulmonaria* (NT), korallblylav *Parmeliella triptophylla* (S), skinnlav *Leptogium saturninum* (S) och njurlavar *Nephroma spp.* (S). Skrovellav *Lobaria scrobiculata* (NT) förekommer relativt rikligt.

Exempel på arter kopplade till asp bark är stiftgelelav *Collema furfuraceum* (NT) och skorpgelelav *Collema occultatum* (NT). På barken av döda lövträd, främst asp, är även den i Norrland mera ovanliga barktickan *Oxyporus corticula* (S) funnen. På sälg är doftticka *Haploporus odoratus* (VU) noterad.



Påträffade och rödlistade knappåslavar i området är smalskaftslav *Chaenotheca gracilenta* (VU), rödbrun blekspik *Sclerophora coniophaea* (NT) och vitskaftad svartspik *Chaenothecopsis viridialba* (NT).

En omfattande inventering av skalbaggar har gjorts i området kring Storflon under åren 2003 – 2009. Under denna inventering har cirka 360 arter identifierats, varav 11 är nya arter för landskapet och 16 är rödlistade. Främsta anledningen till denna inventeringsinsats är jakten på den brunkantade brunbaggen *Xylita livida* (RE=nationellt utdöd) som 1944 blev funnen vid Storflon inom Öjsjömyrarna. Det är artens enda kända lokal i Sverige, men den är ännu ej återfunnen. Av det funna rödlistade skalbaggarna är nordlig fuktbagge *Cryptophagus quadrihamatus* (VU) och finsk mögelbagge *Corticaria fennica* (VU) de mest hotade arterna. Endast ett fåtal fynd av den nordliga fuktbaggen är kända och den påträffas främst på klibbtickor på granlågor. Finsk mögelbagge är mest hittad i gamla granbestånd och lever under bark och i ved av döda granar. Den är förmodligen knuten till trädsvampar i döda granar. Gemensamt för de flesta funna och rödlistade skalbaggarna är att de lever på döende eller döda träd angripna av olika arter vedsvampar eller i vedsvamparnas fruktkroppar.

Exempel på mera ovanliga fåglar som mera regelbundet förekommer i området är lavskrika *Perisoreus infaustus* (NT) tretåig hackspett *Picooides tridactylus* (NT, EU), gråspett *Picus canus* (NT, EU), blå kärrhök (NT), *Circus cyaneus* (NT, EU), brushane *Philomachus pugnax* (VU, EU), pärluggla *Aegolius funereus* (NT, EU), hökuggla *Surnia ulula* (EU), slaguggla *Strix uralensis* (EU) och stenfalk *Falco columbarius* (EU). Listan på tillfälliga arter är lång, till exempel är lappuggla *Strix nebulosa* (NT, EU) noterad i området. Andra exempel är nattskärre *Caprimulgus europaeus* (NT, EU) och pilgrimsfalk *Falco peregrinus* (VU, EU).

På myrar, där större påverkan har skett, behövs restaureringsåtgärder för återställande av hydrologin. I norra delen av området planeras sådana åtgärder (se skötselplan, bilaga 4a). Själva Öjsjön är sänkt och myrarna norr och nordost om Öjsjön är delvis påverkade av dikning, medan området väster och sydväst om sjön är mera opåverkade. Genom Öjsjömyrarnas naturreservat går skoterleder, samt några stigar.

Förklaring av förkortningarna ovan: VU = sårbar, NT = nära hotad (Rödlistade arter, Artdatabanken 2010), EU = listad i Art- och habitatdirektivet eller i Fågeldirektivet, S = signalart i SKS's nyckelbiotopsinventering.

Kulturhistoria och tidigare markanvändning

De flesta kärren hyser en rik växtlighet av gräs och halvgräs, vilket tidigare har utnyttjats för slätter. Synliga bevis på detta är rester av gamla myrslätterlador och hässjor. Starrslättern gav nog huvudparten av vinterfodret i dessa myrtrakter. Lämpliga myrpartier röjdes från busk och träd för att optimera slättern. På skifteskartan upprättad på 1860-talet är 12 myrslätter inritade inom naturreservatet. På gamla domänreservatet syns rester av åtminstone fyra av dem.



Länsstyrelsen Jämtlands län

På gamla gröna kartans markerade basvägar märks hur väl myrarna nyttjades för transporter av starrhö från myrladorna och senare timmerlass. Vintertid under 1700-talet och en bra bit in på 1800-talet gick huvudvägen mellan Österåsen och Ollsta tvärs igenom reservatet, längs myrarna förbi Öjsjön och Öjsjöjärnarna. Intressant är att dagens skoterled följer i stort sett exakt samma sträckning. Stigar knyter ihop byar, fäbodvallar och fiskevatten.

Två kolbottnar från cirka 1930 finns på fastigheten Österåsen 7:4 (på den tidigare fastigheten Kougsta 1:56). Då byggdes även en enklare kolarkoja upp, som på 50-talet ersattes med den koja, som står där idag. Dessutom finns två kolbottnar på Österåsen 6:6 i södra delen av området.

Diket mellan Örän och Öjsjön lär ha fungerat som flottningskanal. Rester av fördämning och diverse anordningar syns fortfarande vid diket början. En sträcka av ån nedom diket verkar inte vara stenrensad och tyder på att ingen flottning har skett där.

De två fäbodvallarna inom reservatet har en relativt kort historia. *Ol-Pålsabodarna* tillkom efter laga skiftet 1871. Namnet uppkom efter ägaren kring förra sekelskiftet. Stugan är använd vid skogsarbete in i sen tid. Ytterst få av de mer avlägset liggande fäbodvallarna har hävdats efter 40-talet. *Sköldbodarna* tillkom också efter skiftet 1871, men ersatte då en äldre fäbod som låg strax utanför reservatsgränsen. En familj skall ha bott här en period kring sekelskiftet. Bybor från Ollsta slog vallen under 1930-40-talet och sista slåttern skall ha varit 1947 och stugan var då förfallen. Kanske slutade den fungera som fäbod redan på 20-talet.

I skötselplankartan (bilaga 4a) finns kulturlämningar markerade med ett gult R. De angivna siffrorna, 1-9, förklaras nedan. Uppgifterna kommer från Skog och historia, Skogsstyrelsen och Fornsök, Riksantikvarieämbetet.

1. Trädristning i en ca 6 m hög avbruten, tall.
2. Myrslätterlada.
3. Myrslätterlada – husgrund.
4. Kolbotten – resmila.
5. Kolbotten – resmila.
6. Fångstgropsystem vid Sköldbodarna (går knappt in i området, tangerar gränsen.)
7. Kojgrund efter kolarkoja, välbevarad
8. Kolbotten - resmila, välbevarad
9. Kolbotten - resmila, välbevarad

Rennäring

I området har Jijnjevaerie och Jovnevaerie samebyar betesmarker (Sametinget, REN 2000, 2003-12-19). Området i och omkring Öjsjömyrarna, både historiskt och i nutid, används som vinterbetesmark av rennäringen.

Friluftsliv

Området används som jaktmark. Skotertrafiken i området utnyttjar huvudsakligen de skoterleder som går igenom området. Vid Öjsjöjärnarna finns ett vindskydd uppfört i



skoterklubbens regi. För besökare till fots är Öjsjömyrarna relativt lättillgängligt från parkeringsplatsen vid stora vägen (E 45).

Prioriterade bevarandevärden

- Stora öppna våtmarker med inslag av sjöar och tjärnar, samt dess förekomster av häckande och rastande våtmarksfåglar.
- Myrkomplex med olika strukturer som plana och ensidigt sluttande mossar, källkärr, tjärnar och blekesjöar, sumpskogar och olika typer av rikkärr, som har gett upphov till en mycket varierande flora och fauna med särskilt stora förekomster av kalkkrävande och kalkgynnade kärlväxter, mossor och snäckor.
- Naturskogsartad barrskog med utvecklade strukturer som gynnar förekomster av skogslevande fåglar och vedlevande kryptogamer och insekter.
- Naturupplevelser i ett större och relativt ostört naturområde.

Natura 2000

Naturreservatet är utpekad att ingå i det europeiska nätverket av skyddade områden, Natura 2000, både enligt Art- och habitatdirektivet (SCI) och enligt Fågeldirektivet (SPA).

I tabellerna nedan redovisas de förekommande naturtyper och arter som är registrerade i Natura 2000-nätverket och som Sverige därigenom förbundit sig att bevara inom detta område. Naturtyper och arealer i tabellen på sid 3 är hämtade från BIDOS den 8 mars 2012, dessa kan förändras allt eftersom kunskapen om området ökar.

Ingående naturtyper enligt EU:s Art- och habitatdirektiv för Natura 2000

Kod	Naturtyp	Areal (ha)
	<i>Sjö- och vattendragshabitat</i>	
3140	Kransalgsjöar	60
3260	Mindre vattendrag	0,7
	<i>Myrhabitat</i>	
7140	Öppna mossar och kärr	76
7230	Rikkärr	240
7300	Aapamyrrar	29
	<i>Skogshabitat</i>	
6430	Högörtängar	1
9070	Trädklädd betesmark	36
	<i>Skogshabitat</i>	
9010	Taiga*	129
9080	Lövsumpskog	1
91D0	Skogsbevuxen myr	12
	<i>Obestämt natura-habitat</i>	
	Utvecklingsmark / rikkärr	28

* Prioriterad naturtyp enligt EU:s Art- och habitatdirektiv.



Ingående arter enligt EU:s Art- och habitatdirektiv för Natura 2000

Kod	Art
1013	Kalkkärrgrynsnäcka <i>Vertigo geyeri</i>
1902	Guckusko <i>Cypripedium calceolus</i>

Ingående fågelarter enligt EU:s Fågeldirektiv för Natura 2000

Kod	Art
A082	Blå kärrhök <i>Circus cyaneus</i>
A098	Stenfalk <i>Falco columbarius</i>
A151	Brushane <i>Philomachus pugnax</i>
A220	Slaguggla <i>Strix uralensis</i>
A223	Pärluggla <i>Aegolius funereus</i>
A234	Gråspett <i>Picus canus</i>
A241	Tretåig hackspett <i>Picoides tridactylus</i>
A456	Hökuggla <i>Surnia ulula</i>

Förutom ovan angivna fågelarter, vilka är registrerade för området i Natura 2000-nätverket, förekommer även svarthakedopping *Podiceps auritus* (A007), sångsvan *Cygnus cygnus* (A038), tjäder *Tetrao urogallus* (A108), trana *Grus grus* (A127) och grönbena *Tringa glareola* (A166) regelbundet inom området.

Åtgärdsprogram för hotade arter eller livsmiljöer (ÅGP)

Vid förvaltningen av naturreservatet ska särskild hänsyn tas till Naturvårdsverkets fastställda åtgärdsprogram för hotade arter eller livsmiljöer. Dessa åtgärdsprogram är beaktade i de åtgärder som anges för naturreservatet i denna skötselplan.

Åtgärdsprogram för hotade arter/naturtyper som är särskilt viktiga för förvaltningen

Åtgärdsprogram	Kommentar
Rikkärr	Naturtypen omfattar en stor andel av naturreservatet. Kalkkärrgrynsnäcka ingår som art i ÅGP för rikkärr.
Hotade kransalger	Inga berörda arter är noterade i området, men kunskapsläget om förekommande kransalger i området är dåligt. Lämpliga miljöer finns.

PLANDEL

Skötsel och förvaltning av naturreservatets natur- och kulturvärden

Naturreservatet har delats in i fyra skötselområden (A-D), där den långsiktiga förvaltningen av områdets naturvärden skiljer sig åt. Område A utgörs, till största delen, av ett skog-myrsystem, där naturvärdena främst är knutna till intern dynamik. Område B består av ungskogar eller blandbestånd med olika åldrar planterade med contortatall. Område C består av tallungskog, bitvis med relativt rikligt lövuppslag. Skötselområde D utgörs av Öjsjön.



Skötselområde A – Skogmyrmosaik, 656 hektar

Skötselområde A omfattar större delen av Öjsömyrarna - ett mosaikartat landskap av skog och flera myrkomplex. Naturvärdena är främst knutna till intern dynamik, men här finns ett antal skötselåtgärder som i sina karaktärer skiljer sig betydligt från varandra. Trots denna heterogenitet behandlas område A av praktiska skäl som ett enda stort skötselområde.

Myrarna, och även en del omgivande skog, är bitvis påverkat av långa diken, samt ett antal dammkonstruktioner (såväl gamla bäverdämmen som flottningsdammar). Utdikningarna av myrarna påbörjades troligen i början av 1900-talet. Effekten har blivit att vissa partier av myrområdet torkats ut och att sly- och trädvegetation etablerats mot dikeskanterna, samt att vissa blötare skogspartier förlorat sin ursprungliga karaktär och nu blivit betydligt torrare.

Skogsholmarna är grandominerade, här och var med inslag av enstaka tallöverståndare, och omgivna av rikkärr och ett antal mindre skogstjärnar. I väster är skogen äldre och mera sammanhållen och där kan också förekomma bestånd med stort tallinslag. Inom den gamla kronoparken har, förutom en försiktig genomhuggning i sydvästra delen, inte bedrivits något skogsbruk sedan området fredades som Domänreservat 1938. I övrigt har även under senare år genomförts en del avverkningar på enskilda marker i reservatets ytterområden, och på de fastigheter som ligger närmast före detta kronoparken. Lövskog kan dominera i mindre bestånd, främst som lövsumpskog, men förekommer inblandad i barrskogen. Förutom björk finns även spridda förekomster av asp, sälg och även rönn.

Brand har påverkat Öjsjömyrarna och har spelat roll i skogens utveckling, men idag dominerar granen och intern beståndsdynamik ska vara den rådande ekologiska processen.

Innehållet av död ved är sparsamt, särskilt i de grövre storleksklasserna och i senare förmultningsstadier. Partier med mer död ved i klenare dimensioner, finns på vissa av skogsholmarna inom det gamla domänreservatet.

Kulturlämningar finns i form av myrslätterlador, kolbottnar och en kolarkoja.

Bevarandemål

Våtmarkerna ska ha naturlig hydrologi och vara fria från körskador, samt ha rika och ej minskande förekomster av för naturtyperna typiska arter. Detta gäller främst rikkärrens typiska, kalkgynnade arter inom artgrupperna kärlväxter och mossor.

Sjöar och vattendrag ska ha naturligt vattenstånd och vattenflöde och inte vara påverkade av onaturlig näringstillförsel eller av slamtransport. Sjöarna ska ha ett kalkrikt och klart vatten, samt rika och ej minskande förekomster av för naturtypen typiska arter av kransalger och nateväxter.

Äldre barrskog på fastmark ska vara naturskogsartad med flerskiktade bestånd, stor variation i ålder och dimensioner och innehålla död ved i olika dimensioner och



nedbrytningsstadier. Inslag av främmande trädslag ska ej förekomma. Påverkan från tidigare skogsdiken ska vara försumbar.

Skogsmarken ska ha rika och ej minskande förekomster av för naturtyperna typiska arter, främst inom artgrupperna vedsvampar, vedlevande insekter och hackspettar.

Målarealer för skötselområdets naturtyper enligt Art- och habitatdirektivet

Kod	Naturtyp	Areal år 2012 (ha)	Målareal (ha)
3140	Kransalsjöar	10	10
3260	Mindre vattendrag	0,7	1,2
	Dikade mindre vattendrag	0,5	0
7140	Öppna mossar och kärr	76	76
7300	Aapamyrar	29	29
7230	Rikkärr	240	268
	Utvecklingsmark / rikkärr	28	0
9010	Taiga	129	152
	Obestämd Näringsrik granskog/Taiga*	63	63
	Ickenatura-skog (ungskog/kalyta)	23	0
91D0	Skogsbevuxen myr	12	12

Den obestämda naturtypen Näringsrik granskog/Taiga består förmodligen till stor del av näringsrik granskog (9050)

Skötselåtgärder

- Den av dikning eller bäckuträtning påverkade hydrologin och vegetationen återställs. Igenväxningsvegetation på de hydrologiskt påverkade kärren röjs/avverkas. Diken, särskilt markerade i skötselplankartan, pluggas igen och uträtade bäckar ges ett mer meandrande lopp genom att nya bäckfårar grävs upp och gamla uträtade partier fylls igen. Även avverkade träd och röjningsrester används för att lägga igen den uträtade bäcken. Vid behov säkras igenläggningen med björkslanor. Dessa åtgärder ingår som moment i projektet Life to ad(d)mire och beskrivs närmare i den arbetsplan som tagits fram för området. Var de planerade skötselåtgärderna ska bedrivas framgår av skötselplankartan (bilaga 4a).
- Om contortatall förekommer i området avvecklas denna. I Öjsjömyrarnas östra del, på fastigheten Österåsen 4:5, har gränsen ändrats inåt mot området så att planterad contorta ska hamna utanför reservatet. Längs denna gränzon röjs all contortatall på reservatsmark bort. Kontroll och röjning av eventuell ny uppväxande contortatall innanför naturreservatets gränser ska ske igen inom 10 år. Se skötselplankarta (bilaga 4a).
- Efter hydrologisk återställning och borttagande av contorta lämnas skötselområdet för fri utveckling. Vid behov ska åtgärderna för återställning av hydrologin kunna förbättras/underhållas även efter Life-projektets slut.
- Myrslätter ska vara möjligt att bedriva inom området, men föreslås inte som prioriterad skötselåtgärd. Om det blir aktuellt med myrslätter görs en inventering för framtagande av lämpliga marker.
- Återupptag av skogsbete kring de två fäbodplatserna OI-Pålsbodarna och Sköldbodarna ska vara möjligt. Bete föreslås inte som prioriterad skötselåtgärd. Om det blir aktuellt med bete görs en inventering för framtagande av lämpliga marker.



- Inom området ska det vara möjligt att utföra underhåll av områdets kolarkoja, myrslätterlador och kolbottnar. Var de olika kulturlämningarna är belägna finns angivet i skötselplankartan (bilaga 4a).
- Det ska finnas möjlighet till röjning eller gallring i ungskogar uppkomna efter trakthyggesbruk. Denna åtgärd får endast utföras om det påskyndar ungskogens utveckling mot områdets bevarandemål. Eventuellt utgallrade träd och röjningsrester lämnas i beståndet. Åtgärden föreslås inte som prioriterad skötselåtgärd.
- På fastigheten Kogsta 1:56, numera ägd av staten, finns en stuga i mindre gott skick – se skötselplankarta (bilaga 4). Stugan föreslås att rivas och materialet forslas bort från området (X, Y- koordinater: 7035719, 506460 Swereff 99 TM).

Skötselområde B – Områden med planterad contortatall, 15 hektar

Skötselområde B (B1, B2 och B3) består av ungskogar med främst contortatall. Inslag av äldre gran, tall och björk finns. Efter att contortaplanteringarna avvecklats och uppföljning skett uppgår skötselområde B som en del av skötselområde A.

Område B1 är 8,8 hektar och utgörs av ungskog planterad med främst contortatall. Åldern är uppskattad till 13-18 år. Viss inväxt av äldre gran, tall och björk finns.

Område B2 är 3,8 hektar och utgörs av ett blandbestånd med främst äldre gran, tall och björk uppblandad med ungskog av contorta med en ålder på 13-18 år.

Område B3 är 2,4 hektar och utgörs av ungskog av contorta med en ålder på cirka 8 år.

Bevarandemål

Skötselområdet ska bestå av naturskogsartad, grandominerad barrskog med inslag av löv och tall. Skötselområdets struktur och sammansättning ska vara tydligt präglad av intern beståndsdynamik, med stor andel gamla träd och stor variation i ålder och dimensioner på levande träd, samt rikligt med torrträd och lågor av olika förmultningsgrad. Endast inhemska trädslag ska få förekomma.

Skötselområdets hydrologi ska, i möjligaste mån, vara naturlig. Det ska finnas rikliga förekomster av för naturtypen typiska arter, främst inom artgrupperna vedlevande kryptogamer, insekter och hackspettar.

Målarealer för skötselområdets naturtyper enligt Art- och habitatdirektivet.

Kod	Naturtyp	Areal år 2012 (ha)	Målareal (ha)
9010	Taiga	0	15
	Ej Naturaskog	15	0

Skötselåtgärder

Restaureringen av skötselområde B för att nå uppsatta bevarandemål måste ses på mycket lång sikt.



- All contortatall ska röjas bort i samtliga delområden. Contortan samlas ihop i högar, som bränns på plats. Åtgärden ska ske så fort det är möjligt. Røjning av eventuell ny, uppväxande contortatall ska ske igen inom 10 år efter att de första åtgärdena utfördes inom respektive delområde.
- Røjning för att gynna och friställa lövträd för dimensionsutveckling, och vid behov även av inhemska gran och tall, görs i varje delområde vid de två tillfällena som røjning av contorta sker. Røjda, inhemska träd lämnas kvar.

Skötselområde C – Tallungskog, 8,6 hektar

Skötselområde C utgörs av tallungskog. Tallplanteringen avvecklas och uppgår sedan som en del av skötselområde A.

Bevarandemål

Skötselområdet ska bestå av naturskogsartad grandominerad barrskog med inslag av löv.

Skötselområdets struktur och sammansättning ska vara tydligt präglad av intern beståndsdynamik, med stor andel gamla träd och stor variation i ålder och dimensioner på levande träd, samt rikligt med torrträd och lågor av olika förmultningsgrad. Endast inhemska trädslag får förekomma.

Skötselområdets hydrologi ska, i möjligaste mån, vara naturlig. Det ska finnas rikliga förekomster av för naturtypen typiska arter, främst inom artgrupperna vedlevande kryptogamer, insekter och hackspettar.

Målarealer för skötselområdets naturtyper enligt Art- och habitatdirektivet.

Kod	Naturtyp	Areal år 2012 (ha)	Målareal (ha)
9010	Taiga	0	8,6
	Ej Naturaskog	8,6	0

Skötselåtgärder

Restaureringen av skötselområde C för att nå uppsatta bevarandemål måste ses på mycket lång sikt.

- All tallungskog röjs ned och lämnas kvar på plats. Røjning för att gynna och friställa lövträd för dimensionsutveckling, och vid behov även av inhemska gran görs samtidigt som røjning av tallungskogen sker. Røjda, inhemska träd lämnas kvar.

Skötselområde D – Öjsjön

Skötselområde D utgörs av Öjsjön. Sjön användes troligen tidigare som "vattenreservoar" under flottningsepoken, men är efter det sänkt genom att utloppet har grävts ut och rätats. Sjön har i dagsläget en halv meter upp till en meter lägre vattennivå än naturligt. De närliggande myrarna har som en följd syresatts och delar av torven har brutits loss och flyter numera omkring i Öjsjön, samt i utloppet. Öjsjön är inte inventerad på arter, men borde till



exempel vara en lämplig miljö för kransalger. Kransalger är inte noterade i Öjsjön, men kunskapsläget om förekommande kransalger i hela området är dåligt. Innan Öjsjöns sänkning bedrevs husbehovsfiske på abborre och öring.

Bevarandemål

Öjsjön bör, så långt som möjligt, återfå sin naturliga vattennivå med ett kalkrikt och klart vatten, samt rika och ej minskande förekomster av för naturtypen typiska arter.

Skötselåtgärder

Detta skötselområde är lågt prioriterat och är beroende av om extra skötselmedel finns att tillgå. Då kunskapsläget är lågt kan inte de åtgärder som ska prioriteras och utföras, samt tidpunkten för detta, detaljeras i skötselplanen. Fler åtgärder än de beskrivna kan tillkomma.

- Sjöns tillstånd bör utredas. Främst gäller det att klargöra om och hur man kan återskapa en ursprunglig vattennivå från den idag sänkta nivån och vad de kringflytande torvmassorna betyder för sjöns allmäntillstånd. Torvmassorna bör samlas upp eftersom de ockuperar stora delar av bottenarna och kan förändra vattenkemin (sänkt pH). Nedbrytningen av torven kan förorsaka låga syrenivåer i vattnet. Det bästa sättet att åstadkomma en relativt jämn vattennivå i Öjsjön är troligen att dämna så att det blir en bred vattentröskel, till skillnad från det nuvarande smala och djupa diket. Att dämna upp Öjsjön görs under förutsättning att det går att förankra ett sådant beslut i samråd med markägare och andra berörda och att inte olägenheterna med en dämning blir för stora för omgivande marker.

Skötsel och förvaltning av naturreservatets friluftslivsvärden

Bevarandemål

Det ska vara lätt både att hitta och att ta sig till naturreservatet. Vid naturreservatets entré ska det finnas god och aktuell information om naturreservatets natur- och kulturvärden, samt om de bestämmelser som gäller för naturreservatet. Befintliga friluftsanordningar ska vara i gott skick.

Skötselåtgärder

- Vid entrén vid väg E45 (se kartbilaga 4a) ska parkeringsplats för minst fyra bilar finnas.
- Befintliga informationstavlor för naturreservatet uppdateras och ska finnas vid områdets entré. Här ska det även finnas en vägvisare märkt "Öjsjömyrarnas naturreservat", som visar mot befintlig spångad stig.
- Vid det nya fågeltornet/utsiktstornet och befintliga vindsyddet/rastplatsen vid Öjsjön kan, vid behov, en eldstad göras i ordning.
- Om behov finns ska ytterligare friluftsanläggningar såsom uppmärkta stigar och eldrastplats kunna anläggas. Vid behov kan en ny temaskyltning göras om rikkärr, fågelliv och kulturhistoria i området.
- Behov beror på besöksfrekvensen till nuvarande anordningar. Denna frekvens mäts och utgör sedan underlag för bedömning av behovet av nya friluftsanordningar.



Utmärkning av naturreservatets gräns

Naturreservatet skall utmärkas i fält enligt svensk standard och enligt Naturvårdsverkets anvisningar.

Sammanfattning och prioritering av planerade skötselåtgärder

Skötselområde	Skötselåtgärder	Prio
Hela naturreservatet	Markering av naturreservatets gränser.	1
A	Röjning/avverkning av igenväxningsvegetation på hydrologiskt påverkade våtmarker.	1
A	Igenläggning av diken.	1
A	Grävning av ny meandrande bäckfåra och igenläggning av uträtad fåra.	1
A	Rivning av stuga och bortforsling av material	2
B1, B2 och B3	Röjning/avverkning av contortatall.	1
C	Röjning av tallungskog	2
D	Öjsjöns tillstånd utreds och åtgärder beslutas	3
A Friluftsliv	Iordningsställande av parkeringsplats	1
A Friluftsliv	Uppsättning av informationstavlor	1
A Friluftsliv	Mätning av besöksfrekvens för fastställande av behov av ytterligare friluftsanordningar	1

Utöver ovan listade prioriterade skötselåtgärder ska det inom området vara möjligt att:

- Röja eller gallra av naturvårdsskäl i ungsogar uppkomna efter avverkning (A).
- Igenläggning av diken, inklusive röjning av igenväxningsvegetation (A).
- Återuppta skogsbeta (främst A) och myrslätter (A)
- Underhålla forn och kulturlämningar (A).
- Märka upp gamla och nya stigar och anlägga nya eld-/rastplatser.

Övriga uppgifter

Uppföljning

En uppföljning av beskrivna bevarandemål ska ske för varje skötselområde för bedömning av gynnsamt tillstånd. Uppföljningsarbetet anges och utförs av Länsstyrelsen eller av denne enligt skrivna avtal utsedd uppdragstagare. Resultat från kommande uppföljning av bevarandestatusen kan eventuellt påkalla en revidering av skötselplan och målkriterier. Målkriterier för uppföljning av bevarandemålen för skötselplan och målkriterier anges i ett särskilt dokument kallat uppföljningsplan och beslutas om separat.

Tillsyn

Länsstyrelsen ansvarar för fortlöpande tillsyn av att naturreservatets föreskrifter efterlevs.



Finansiering av naturvårdsförvaltningen

Naturvårdsförvaltningen bekostas av Naturvårdsverket genom skötselanslag för biotopvårdande åtgärder, utmärkning av reservatets gränser, områdestillsyn samt löpande underhåll.

Källförteckning

Tryckta källor

- Björkbäck, F. 1977. Botaniskt skyddsvärda myrar i Hammerdalstrakten. Länstyrelsen i Jämtlands län. Serie A, Nr 1, 1977.
- Gärdenfors, U. (ed) 2010. Röddlistade arter i Sverige 2010 – Artdatabanken, SLU, Uppsala
- Isaksson, I. 1998. Urskogar och urskogsartade naturskogar i Jämtlands län. Länstyrelsen i Jämtlands län 1983:13.
- Länstyrelsen Jämtlands län. 2002. Våtmarker i Jämtlands län, del 3 - Berg, Bräcke, Ragunda, Åre samt Östersunds kommuner. Natur i Jämtlands län 2002:2.
- Länstyrelsen i Jämtlands län. 2004. Rikkärr i Jämtlands kambrosilurområde. Natur i Jämtlands län 2004:2
- Löfgren, P. 2004. Om den brunkantade brunbaggens eventuellt fortsatta jämtländska existens. Natur i Norr 23:45-48.
- Löfgren, P. 2008. Om brunkantad brunbagge, *Xylita livida* från Storflon i Jämtland, intet nytt. Natur i Norr 27:46-48.
- Naturvårdsverket. 1994. Myrskyddsplan för Sverige.
- Naturvårdsverket. 2006. Åtgärdsprogram för bevarande av rikkärr. Naturvårdsverket. Rapport 5601.
- Naturvårdsverket 2007. Myrskyddsplan för Sverige. Naturvårdsverket Rapport 5669.
- Naturvårdsverket 2009. Åtgärdsprogram för hotade kransalger: Arter i kalkrika sjöar 2008-2011. Naturvårdsverket rapport 5848.
- Skogsstyrelsen 2000. Signalarter. Indikatorer på skyddsvärd sko. Flora över kryptogamer.
- Skogsstyrelsen 2002. Handbok för inventering av nyckelbiotoper.
- Östersunds kommun. 1991. Översiktsplan för Östersunds kommun.
- Östersunds kommun. 1996. Naturvårdsplan för Östersunds kommun.
- Östersunds kommun. 2011. Vindkraft i Östersunds kommun. Tillägg till Översiktsplan.

Källor på internet

- Artdatabanken och Naturvårdsverket. Artportalen. www.artportalen.se.
- Lantmäteriet. Historiska kartor. <http://historiskakartor.lantmateriet.se>.
- Länstyrelsen i Jämtlands län. Bevarandeplan för Natura 2000-området Öjsjömyrarna. www.lansstyrelsen.se/jamtland/Sv/djur-och-natur/skyddad-natur/natura-2000/Pages/bevarandeplaner.aspx.
- Naturvårdsverket. Vägledning för svenska naturtyper i habitatdirektivets bilaga 1. www.naturvardsverket.se/sv/Start/Naturvard/Skydd-av-natur/Natura-2000/Vagledning/Naturtyper.
- Riksantikvarieämbetet. Fornminnesregistret. Forsök www.raa.se/cms/fornsok/start.html.
- Sametinget. Underlag för planer. www.sametinget.se/8382 Kartor över Riksintresse, strategiska platser och årstidsland för Jijnjevaerie och Jovnevaerie
- Skogsstyrelsen. Nyckelbiotoper och objekt med naturvärden. Skogens källa www.skogsstyrelsen.se/Aga-och-bruka/Skogsbruk/Karttjanster/Skogens-Kalla.



Länsstyrelsen
Jämtlands län

Sveriges lantbruksuniversitet (SLU). Rödlistade arter i Sverige. www.artfakta.se.

Ej tryckta källor

BIDOS -Basinventering av Natura N000 och skyddade områden”, Naturvårdsverket. Uttag från databas 2012-03-08

Härnösands Landsarkiv, Kungliga Domänstyrelsens arkiv, Skogsbyrå 1, FIII2a
Kronoparken , Österåsen. Skogsindelningshandlingar 1886.

Länsstyrelsen Jämtlands län. 1998. Bildande av naturreservatet Öjsjömyrarna i Häggenås,
Östersunds kommun, 1998-12-21, diarienummer 231-5103-98.

Länsstyrelsen i Jämtlands län. Riksintresse för naturvård

Länsstyrelsen i Jämtlands län. Arbetsplan för åtgärder i Öjsjömyrarna inom projektet Life
to ad(d)mire NAT/S/000268. Version 2.0.

Länsstyrelsen i Jämtlands län. Länsstyrelsens artdatabas.

Länsstyrelsen i Jämtlands län. Länsstyrelsen naturvärdesinventeringar.

Länsstyrelsen i Jämtlands län. Revidering av skötselplan för Öjsjömyrarna.

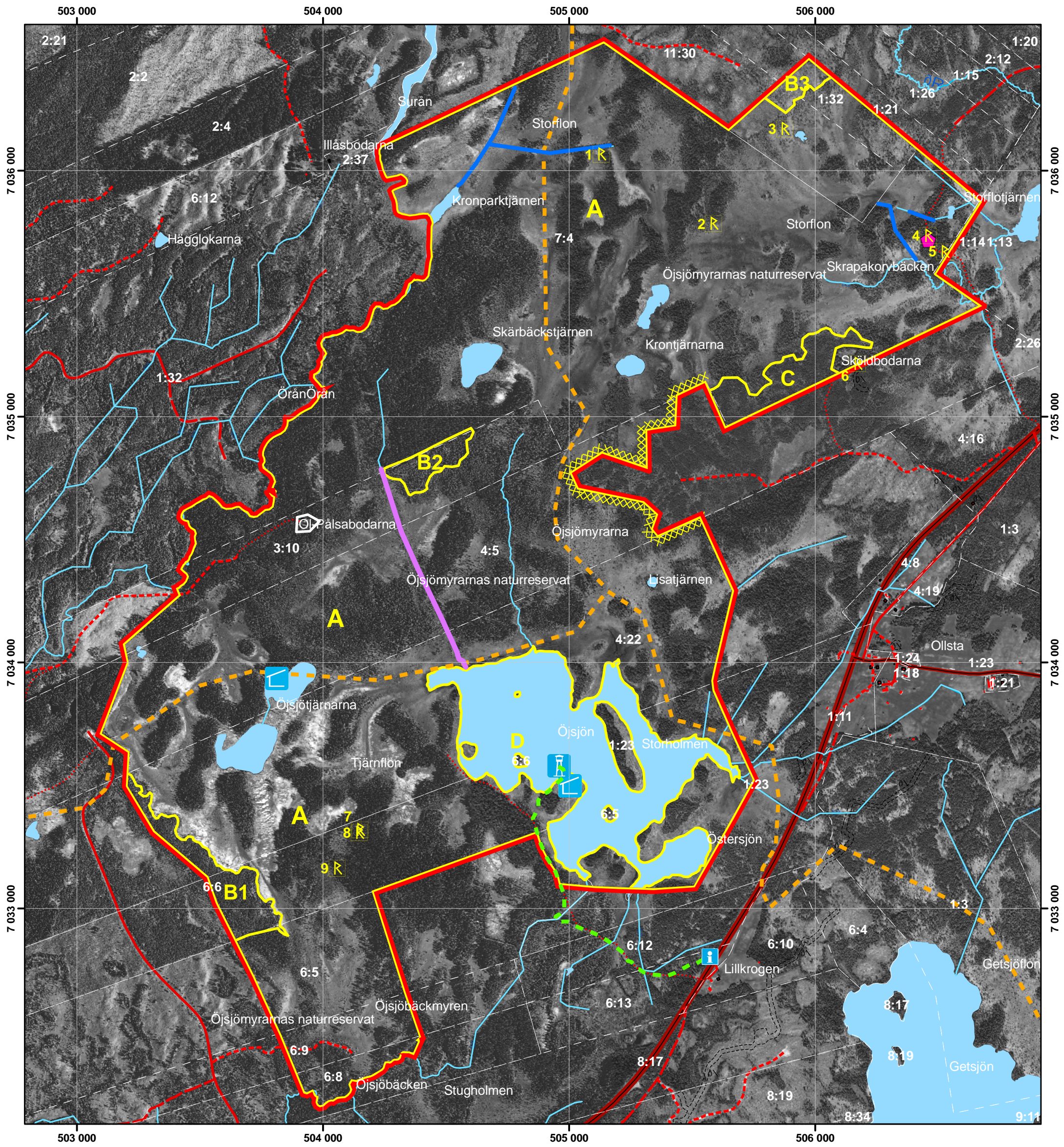
Jan Lindbeck, Ollsta 220, 830 30 Lit.

Per Löfgren, Bärnstensvägen 32, 907 41 UMEÅ.

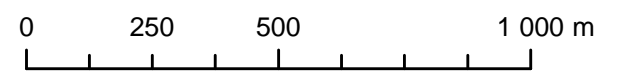
Foto: Carl-Johan Wikström, Länsstyrelsen Jämtlands län.



Öjsjömyrarnas naturreservat Skötselplankarta



- | | | | |
|--|---------------------------------------|--|----------------------------------|
| | Kulturlämningar | | Pluggning av diken |
| | Huvudentré, parkering och information | | Meandring av utrådade bäckar |
| | Stuga | | Gränsszon mot contortaplantering |
| | Skoterled | | Skötselområden |
| | Spångad led | | Naturreservatets gräns |
| | Vindskydd | | |
| | Fågeltorn / Utsiktstorn | | |

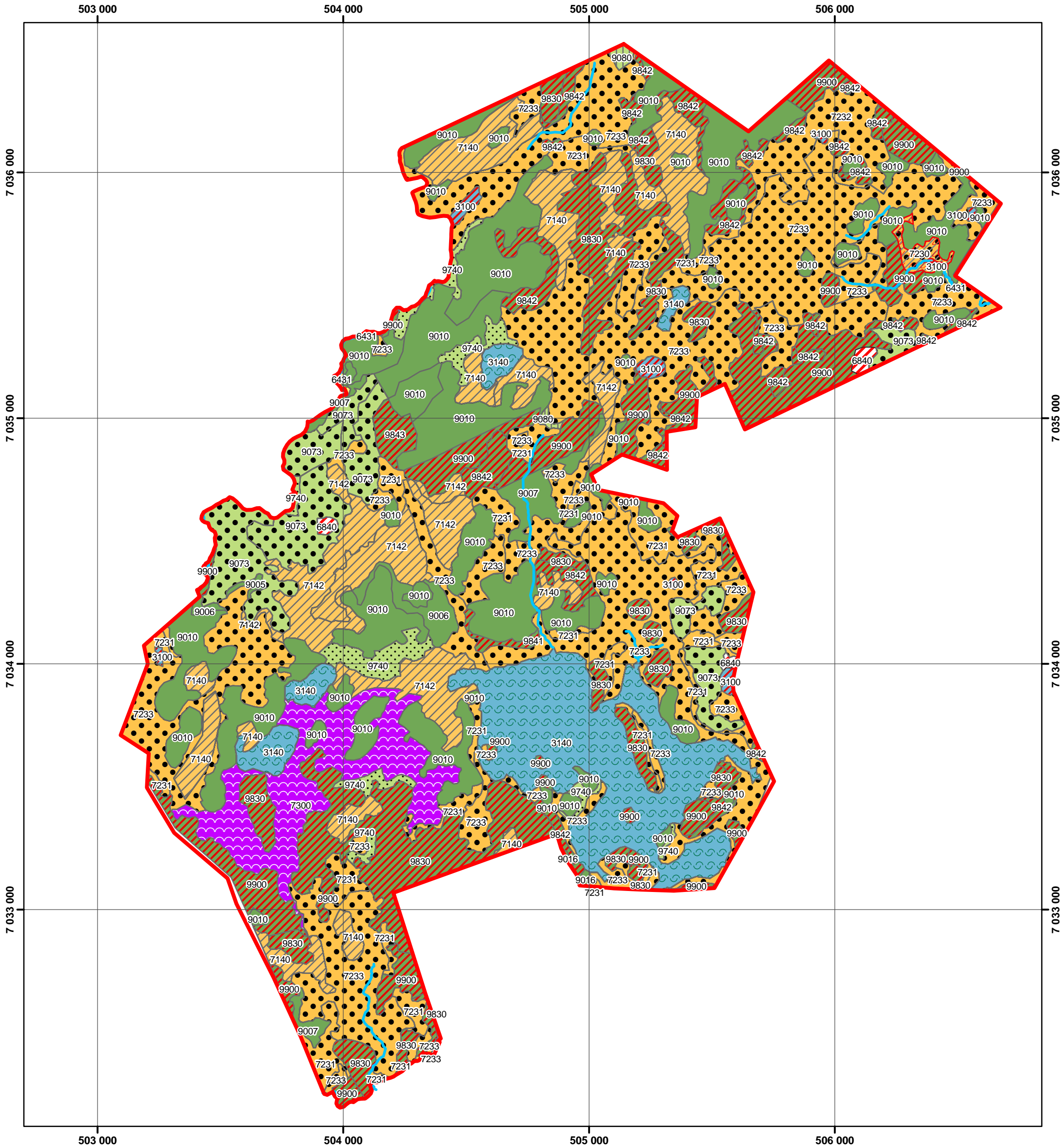


Skala (A3) 1:15 000






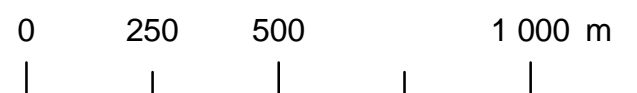
Öjsjömyrarnas naturreservat Natura 2000-naturtyper



Teckenförklaring

	Naturreservatets gräns		9070 - Trädklädd betesmark
Natura 2000-naturtyper			91D0 - Skogbevuxen myr
	3140 - Kransalgsjöar		9010 - Västlig taiga
	3260 - Mindre vattendrag		9080 - Lövsumpskog
	7140 - Öppna svagt välvda mossar		Icke Natura: Sötvatten
	7230 - Rikkärr		Icke Natura: Öppen mark
	7300 - Aapamyrrar		Icke Natura: Skog
	6430 - Högörtssamhällen		Utvecklingsmark/rikkärr

OBS! Koder på kartan hänvisar till BIDOS, se sidan 3 i skötselplanen



Skala (A3) 1:15 000

