

Beslut

Datum
2012-08-27

Dnr (anges vid skriftväxling)
511-7157-11

Enligt sändlista

Beslut för bildande av Nordanbergsbergets naturreservat

Uppgifter om naturreservatet

Namn: Nordanbergsberget
Län: Jämtland
Kommun: Östersund
Väggkarta: 148 Åsarna
Lägesbeskrivning: Cirka 1 kilometer norr om Lockne by och cirka 4 kilometer sydväst om Brunflo samhälle
Centrum-koordinater: RT 90: X: 6993709 Y: 1448304
Sweref 99 TM: X: 6991143 Y: 489016
Fastigheter: Del av Nordanberg 1:3
Areal: 11.6 hektar varav 11.4 hektar produktiv skog
Förvaltare: Länsstyrelsen i Jämtlands län





Innehållsförteckning

Länsstyrelsens beslut	3
Syfte	3
Beskrivning av naturreservatet	3
Områdesbeskrivning.....	3
Prioriterade bevarandevärden	4
Planeringsbakgrund	5
Riksintressen	5
Kommunal översiktsplan med mera.....	5
Naturvärdesinventeringar med mera	5
Skäl till beslut	5
Ärendets handläggning	6
Föreskrifter.....	7
Avvägning mot andra intressen	9
Intresseprövning	9
Förenlighet med riksintresseområden och översiktsplan.....	9
Skötsel och förvaltning	9
Kungörelse	9
Hur man överklagar	10
Övrig information	10
Annan lagstiftning	10
Brand	10
Bilagor	11
Sändlista.....	11



Länsstyrelsens beslut

Länsstyrelsen beslutar med stöd av 7 kap. 4 § miljöbalken (1998:808) att förklara det område som avgränsas med heldragen linje på bifogad karta (bilaga 1) som naturreservat, att särskilt skyddas och skötas för att bevara och ge möjlighet till utveckling av biologisk mångfald och för att tillgodose behov av områden för friluftslivet. Reservatet har den avgränsning som slutligen utmärks i fält.

Naturreservatets namn skall vara **Nordanbergsberget**

Syfte

Syftet med bildandet av Nordanbergsbergets naturreservat är att bevara ett område kalkbarrskog som ska tillåtas att utvecklas mot urskogsartat tillstånd. Särskilt ska kalkgynnade kärlväxter och marksvampar gynnas liksom även vedlevande kryptogamer och insekter samt stående och liggande död ved.

Syftet ska nås genom att:

Området lämnas till fri utveckling.

Vidare är syftet med naturreservatet att bevara, utveckla och tillgängliggöra området för naturupplevelser och friluftsliv, samt ge möjlighet till vetenskaplig forskning.

Beskrivning av naturreservatet

Områdesbeskrivning

Området ligger cirka 1 kilometer norr om Lockne by och cirka 4 kilometer sydväst om Brunflo samhälle.

Skogen består företrädesvis av gran på kalkrik mark utmed svag nordsluttning. Objektet omgärdas av ungskog och relativt nyupptagna föryngringsytor. Granen är ofta högväxt och relativt grov, dock aldrig över 70 cm i brösthöjdsdiameter. Här och var förekommer även tall. Vegetationstypen domineras av frisk blåbärsristyp men den örtrika skogstypen tillsammans med flertalet kalkindikatorer finns väl representerat längs med områdets fuktsvackor.

För att vegetationsmässigt särskilja kalkbarrskogar från mer ordinära örtbarrskogar av låg- eller högörtstyp finns ett antal arter som kan användas som kalkbarrskogsindikatorer. Exempel på sådana arter och som finns i området är blåsippan *Hepatica nobilis*,



finbräken *Cystopteris montana*, trolldruva *Actea spicata*, kransrams *Polygonatum verticillatum*, skogsvicker *Vicia sylvatica*, tibast *Daphne mezereum*, skogsnycklar *Dactylorhiza maculata ssp. fuchsii*, tvåblad *Listera ovata*, liljekonvalj *Convallaria majalis* och måbär *Ribes alpinum*. I bottenskiktet förekommer ofta även kranshakmossa *Rhytidiadelphus triquetrus*.

Exempel på typiska svampar för den kalkrika marken är svavelrisk *Lactarius scrobiculatus*, flattoppad klubbsvamp *Clavariadelphus truncatus* (NT*) samt odörspindling *Cortinarius mussivius* (NT*). Någon systematisk undersökning av hotklassade eller andra signalarter har dock inte utförts.

I anslutning till områdets västra del förekommer två mindre rikkärr.

Virkesvolymen är uppskattad till 300 m³sk/ha för de mest virkesrika bestånden. Trädslagsfördelningen är 5 % tall, 85 % gran samt 10 % löv. Äldre träd och förekomst av äldre avverkningsstubbar vittnar om en viss trädkontinuitet.

I anslutning till en kalkkälla rinner en mindre bäck genom området. Inga spår av bränder har observerats i området.

Spår efter avverkningar påträffas här och var och härrör förmodligen från 1960-talet.

*Förkortningar för den svenska rödlistans olika hotkategorier enligt Artdatabanken 2010: VU = sårbar, NT = nära hotad

Prioriterade bevarandevärden

Området är beläget i den kalkrika Storsjöbygden som är ett riksintresse för friluftsliv och kulturmiljö. Nordanbergsberget är ett kalkbarrskogsområde som mycket väl uppfyller de kriterier som finns för utpekande av sådan skog. Dessutom förekommer relativt gott om asp och äldre sälj men även fläckvis måttliga förekomster med liggande död ved. För närvarande är naturvärdena i den skyddsvärda kalkbarrskogen främst bundet till den kalkrika marken i kombination med lång trädkontinuitet. På sikt kommer dock naturvärdena att kompletteras med vedlevande arter knutna till skogar i sen succession.



Planeringsbakgrund

Riksintressen

Området ingår som en del i utpekat riksintresse för friluftsliv (F8 Storsjöbygden) och kulturmiljö (Z25 Storsjöbygden) enligt 3 kap. 6 § MB. Områdesbeskrivningen pekar bland annat på intresseaspekter som fritidsfiske, natur- och kulturstudier. Vidare nämns att dessa värden kan reduceras av olämpligt utformad skogsavverkning, skogsodling eller igenväxning av odlingsmarkerna.

Kommunal översiktsplan med mera

I Östersunds kommuns översiktsplan från 1991 ligger Nordanbergsberget inom "Område 14 Brunflo". Översiktsplanen anger området som en miljö med generella riktlinjer för prövning av bygglov. Det är som regel områden där permanentbebyggelse i stort sett saknas och där pågående markanvändning väntas fortgå. Länsstyrelsen bedömer att beslutet om naturreservat är förenligt med kommunens översiktsplan och övriga rekommendationer för området.

Naturvärdesinventeringar med mera

Viss andel av området pekades ut som nyckelbiotop av Skogsstyrelsen 1995. Därefter uppmärksammades området under Länsstyrelsens naturvärdesinventeringar 2007-2008. Därefter har flera naturvärdesinventeringar gjorts i området under 2009-2011.

Skäl till beslut

Nordanbergsberget är ett kalkbarrskogsområde med höga naturvärden knutna både till träd- och markskikt. Här finns ett flertal arter som indikerar en skyddsvärd kalkbarrskog. Skogskontinuiteten anses som god.

Jämtlands kalkbarrskogar innehåller inte bara skyddsvärda orkideér, utan hyser även en mångfald hotade mykorrhizasvampar unika för landet. De flesta mykorrhizasvampar anses ha dålig prognos att återetablera sig efter en miljöförändring som en slutavverkning innebär. Inom området finns förekomster av ett flertal sådana svampar. En del av arterna har förmodligen gynnats av äldre tiders markanvändning som skogsbete och småskalig plockhuggning.

Tillgången på värdefulla naturskogselement som senvuxna gamla granar, aspar och död ved är relativt god. Sammantaget erbjuder



Nordanbergsberget en varierad livsmiljö för en mängd olika artgrupper som ved- och barklevande insekter, kärlväxter, mossor, lavar och marksvampar. Naturvärdena förväntas öka ytterligare inom en nära framtid.

Länsstyrelsen i Jämtlands län har ett nationellt ansvar att skydda äldre kalkbarrskogar och området är därför högt prioriterat enligt den nationella och regionala strategin för formellt skydd av skog. Då många av de gamla kalkbarrskogarna redan försvunnit i länet är det av stor vikt att utpekade område får ett formellt skydd i form av naturreservat.

Andra sakförhållande med betydelse för avgörandet att bilda naturreservat är att naturreservatet ligger inom område utpekade som riksintresse för friluftsliv och kulturmiljövård.

Val av skyddsform

Sammanfattningsvis bedömer Länsstyrelsen att för att långsiktigt kunna bevara områdets unika naturmiljö är det av största vikt att området skyddas som naturreservat. Området skyddas för att tillgodose behovet av kalkbarrskogar med dess växter och djur. Området bidrar därmed till att uppfylla miljömålet ”Levande skogar” delmål 1.

Ärendets handläggning

Området uppmärksammades under Skogsstyrelsens nyckelbiotopsinventering år 1995 och 11,1 hektar pekades då ut som nyckelbiotop. Skogen inventerades under 2007 av Länsstyrelsens reservatshandläggare och ett 11 hektar stort område avgränsades som reservatsförslag. Markägaren informerades om reservatsförslaget i mitten av november månad 2008.

Därefter har Länsstyrelsen gjort flera kompletterande besök till området. Området utökades under 2008 till ett slutgiltigt reservatsförslag på 11,4 hektar. Under maj månad 2009 beställde Länsstyrelsen inmätning och fastighetsvärdering av området. En överenskommelse om intrångsersättning undertecknades av markägarna och Länsstyrelsen den 16 juni 2011.

Hösten 2011 fick markägare, ägare av särskild rätt inom området samt flertalet berörda myndigheter möjlighet att yttra sig över ett förslag till beslut om naturreservat.



Yttrande från remissinstanser

Yttranden har inkommit från Skogsstyrelsen, Östersunds kommun, samt Sveriges geologiska undersökning (SGU). Ingen av dessa instanser har något att erinra mot bildandet av naturreservatet.

Vad gäller förslag till skötselplan föreslår kommunens miljöskyddsinspektör i sitt yttrande att man med fördel bör ringbarka granar som skuggar de sälgar som finns. Dels för att erhålla mer av bristelementet stående död ved, och dels för att möjliggöra en längre livslängd av befintliga sälgar samt nyetablering av lövträd.

Länsstyrelsens kommentar:

Eftersom syftet med naturreservatet är att lämna området för fri utveckling kommer nuvarande värden kopplade till lövträd att försvinna med tiden. Bevarandemålen för naturreservatet anger därför inte några specifika mål för befintliga eller framtida naturvärden associerade till lövträd.

Föreskrifter

För att uppnå syftet med naturreservatet beslutar Länsstyrelsen med stöd av 7 kap. 5, 6 och 30 §§ miljöbalken samt 3, 21 och 22 §§ förordningen om områdesskydd enligt miljöbalken m. m. att nedan angivna föreskrifter skall gälla i naturreservatet.

Föreskrifterna i A och C nedan skall inte utgöra hinder för förvaltaren att utföra de åtgärder som erfordras för naturreservatets vård och skötsel som framgår av föreskrifterna under B nedan. Allt utfallande virke i samband med naturvårdsåtgärder som utförs med stöd av föreskrifter och skötselplan tillfaller staten.

Föreskrifterna i A och C nedan skall inte heller utgöra hinder för:

- a) jakt,
- b) att med lättare fordon transportera fällda älgar och björnar ut ur området och att kortaste möjliga körstråk väljs samt
- c) markägare och innehavare av särskild rätt att använda terrängskoter på väl snötäckt mark i samband med tillsyn och annat nyttjande av marken (inklusive uttransport av fällt vilt).

A. Föreskrifter med stöd av 7 kap. 5 § i miljöbalken om inskränkningar i rätten att använda mark- och vattenområden

Utöver föreskrifter och förbud enligt andra lagar är det förbjudet att inom naturreservatet:



1. uppföra byggnad eller annan anläggning, t ex vindkraftverk, mast, antenn, luft- eller markledning, bro, spång eller jakttorn,
2. sätta upp tavla, plakat, skylt, göra inskrift eller liknande,
3. anordna upplag, utföra fyllning eller tippning, spränga, schakta, borra, gräva, markbereda, utföra någon annan typ av markbearbetning eller bedriva täkt av något slag,
4. anlägga väg, uppställningsplats för fordon, eller liknande anläggningar,
5. framföra motordrivet fordon i terräng,
6. dika, rensa dike, kulvertera dike, dämna, eller utföra annan åtgärd som påverkar områdets naturgivna hydrologiska förhållande,
7. utföra skogsvårds- eller skogsskötselåtgärder,
8. fälla eller skada träd och buskar, samt flytta eller upparbeta stående och liggande döda träd eller delar av träd,
9. införa för området främmande växt- eller djurart,
10. använda kemiska eller biologiska bekämpningsmedel, tillföra kalk eller andra växtnäringsämnen samt
11. placera ut saltstenar i anslutning till källor och fuktig-blöt mark

B. Föreskrifter med stöd av 7 kap. 6 § miljöbalken om skyldighet att tåla visst intrång

Markägare och innehavare av särskild rätt till marken förpliktas tåla att följande anordningar utförs och åtgärder vidtas för att tillgodose ändamålet med naturreservatet:

1. Utmärkning av naturreservatets gränser
2. Uppsättning av informationstavlor. Anordningar utöver de som pekats ut i skötselplanen får utföras efter överenskommelse med fastighetsägaren.
3. Undersökningar av markslag, växt- och djursamhällen och andra naturförhållanden som ett led i uppföljningen av syfte och bevarandemål med naturreservatet. Detta kan exempelvis innebära uppsättning av insektsfällor och insamling av enstaka artexemplar.

C. Ordningsföreskrifter med stöd av 7 kap 30 § miljöbalken om rätten att färdas och vistas samt om ordningen i övrigt

Utöver vad som annars gäller i lagar och författningar är det förbjudet att inom naturreservatet:

1. fånga, störa eller skada däggdjur, fåglar, grod- och kräldjur, liksom att skada deras bo och lekplatser eller samla ägg,



2. plocka och samla in arter av olika slag, med undantag för bär och matsvamp,
3. klättra i boträd eller medvetet uppehålla sig närmare rovfågelbo, lya eller gryt än 100 m,
4. göra åverkan på mark, block, växtlighet, torrträd eller annan död ved samt
5. framföra motordrivet fordon i terräng.

Avvägning mot andra intressen

Intresseprövning

Föreskrifterna är anpassade till naturreservatets värden och behovet att tillgodose syftet med skyddet. De är främst avsedda att begränsa skador på mark samt växt- och djurliv. Vid en avvägning mellan enskilda och allmänna intressen i enlighet med 7 kap 25 § MB finner Länsstyrelsen att föreskrifterna inte går längre än vad som krävs för att syftet med skyddet ska tillgodoses.

Inom fastigheten Nordanberg 1:3 cirka 200 meter sydost från reservatets gräns bedrivs en aktiv bergtäkt. Reservatets föreskrifter och Naturvårdsverkets riktlinjer för externt industribuller (RR 1978:5) kommer inte att begränsa tillståndet för den pågående täktverksamheten.

Förenlighet med riksintresseområden och översiktsplan

Lännsstyrelsen bedömer enligt 5§ förordningen (1998:896) om hushållning med mark- och vattenområden m.m. att beslutet om naturreservat är förenligt med hushållningsbestämmelserna i miljöbalkens 3 och 4 kapitel samt att det är förenligt med för området gällande kommunal översiktsplan.

Skötsel och förvaltning

Med stöd av 3 § förordningen om områdesskydd enligt miljöbalken m.m. fastställer Länsstyrelsen de bevarandemål och riktlinjer som framgår av den till beslutet hörande skötselplanen. Skötselplanen ska ligga till grund för naturreservatets skötsel och ska vid behov revideras. Förvaltare av reservatet ska vara Länsstyrelsen i Jämtlands län.

Kungörelse

Kungörelsedelgivning skall ske enligt 17 § delgivningslagen. Föreskrifterna enligt 7 kap 30 § miljöbalken träder ikraft den dag som framgår av kungörandet i länets författningssamling och gäller omedelbart även om de överklagas.



Hur man överklagar

Detta beslut kan överklagas hos regeringen, miljö- och samhällsbyggnadsdepartementet (bilaga 5).

Övrig information

Annan lagstiftning

Länstyrelsen upplyser om att verksamheter som kräver dispens eller tillstånd från någon av föreskrifterna i detta beslut, eller i andra fall, ofta förutsätter prövning enligt annan lagstiftning. Exempel på sådan prövning kan vara dispens från strandskyddsbestämmelser, tillstånd till markavvattning eller annan vattenverksamhet, bygglovstillstånd och dispens från terrängkörningsbestämmelser.

Brand

Uppkommer spontan brand i reservatet ska omedelbara släckningsåtgärder utföras för att förhindra att befintliga naturvärden går till spillo men även för att begränsa risken för brandens spridning till omgivande markägares fastigheter.

Beslut i detta ärende har fattats av länsråd Susanna Löfgren efter föredragning av naturvårdshandläggare Göran Eriksson. I den slutliga handläggningen deltog även biträdande länsråd Bengt-Åke Strömqvist och Naturvårdsenhetschef Helena Eriksson. *BKS* *HE*


Susanna Löfgren
Länsråd


Göran Eriksson
Naturvårdshandläggare



Bilagor

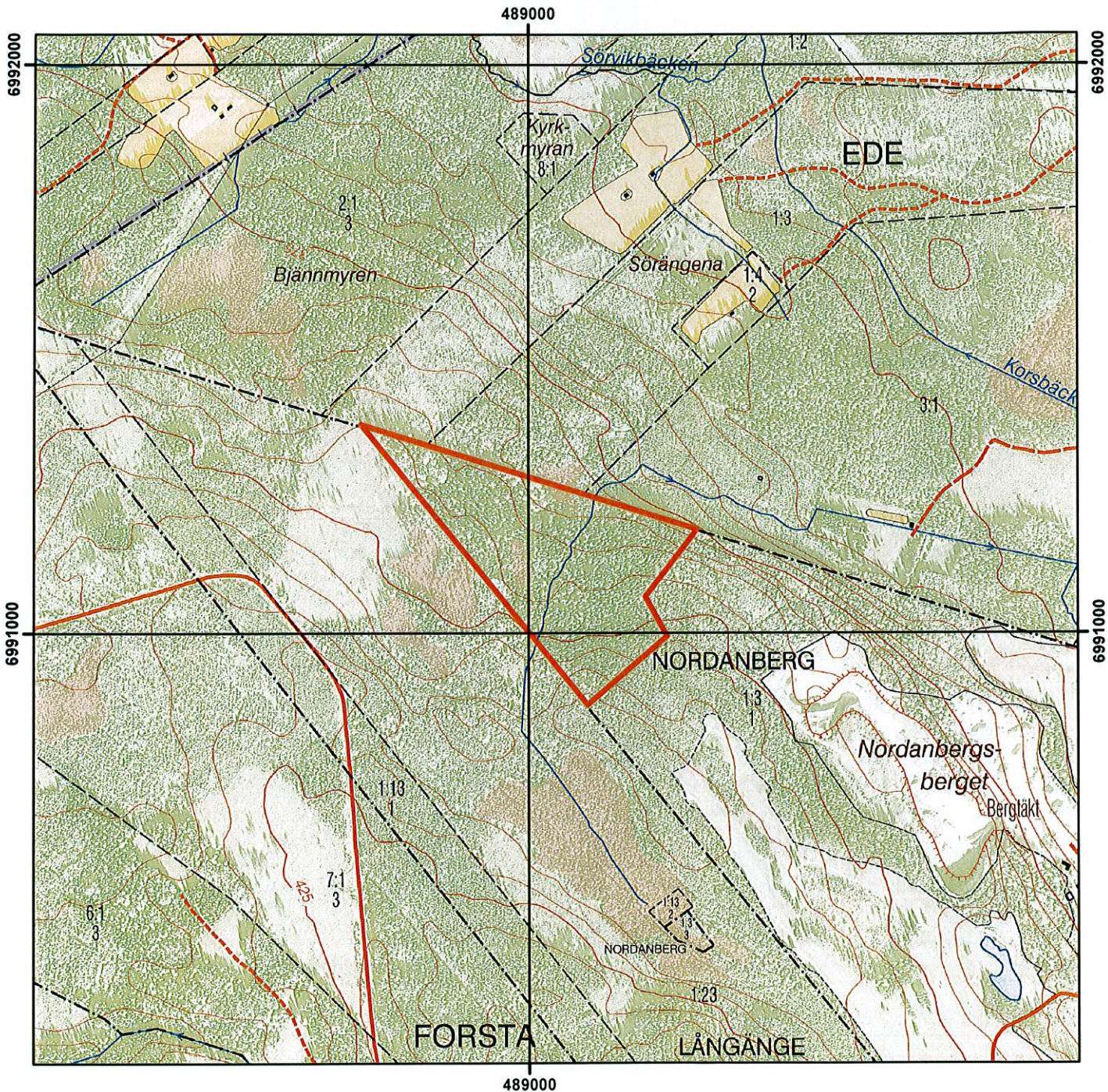
1. Beslutskarta
2. Översiktskarta
3. Skötselplan
4. Skötselplankarta
5. Hur man överklagar

Sändlista

Ort & Lena Jonemar, Nordanberg 115, 830 21 Tandsbyn
Naturvårdsverket, Avdelningen för genomförande, markersättning
och fastigheter, 106 48 Stockholm (3 ex.)
Skogsstyrelsen, Region Mitt, Köpmantorget 2B, 82683 Söderhamn
Skogsstyrelsen, Infanterigatan 18, Box 3063, 831 32 Östersund
Östersunds kommun, Rådhusgatan 21, 831 82 Östersund
Lantmäterimyndigheten, Box 366, 831 25 Östersund
Östersundsposten, Box 124, 83122 Östersund
Länstidningen, 831 89 Östersund
Trafikverket, 781 89 Borlänge
Naturskyddsföreningen Jämtland – Härjedalen,
Marie.A.Andersson@naturskyddsföreningen.se (e-post)
Naturvårdsenheten, Länsstyrelsen Jämtlands län (arkiv-ex)

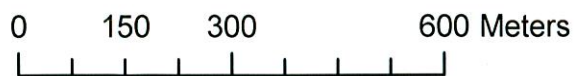


Nordanbergsbergets naturreservat Beslutskarta



Teckenförklaring

 Naturreservatets gräns

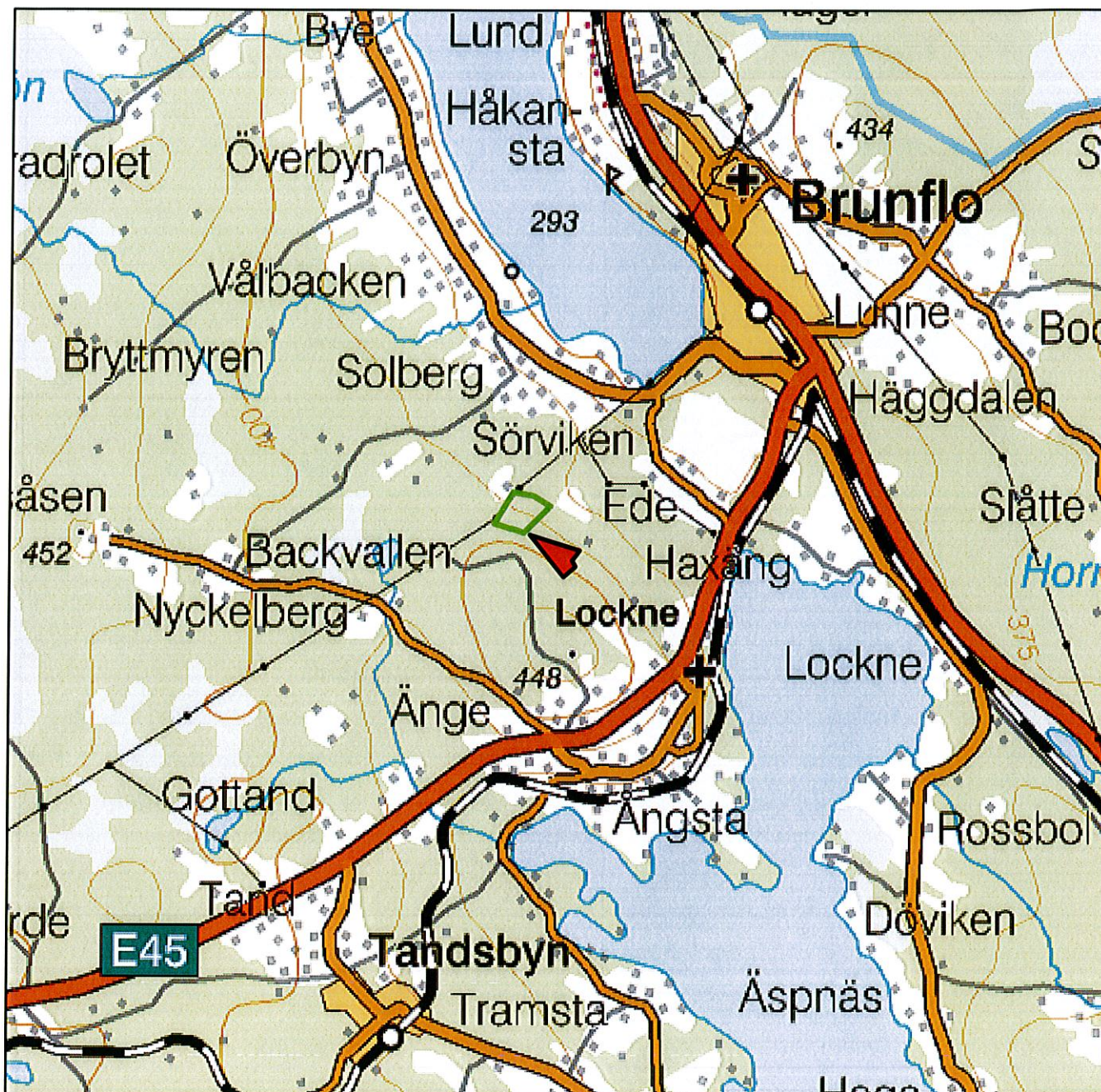


Skala 1:10000





Nordanbergsbergets naturreservat Översiktskarta



Teckenförklaring



Nordanbergsbergets naturreservat



Naturreservat

0 1 2 4 Kilometers

Skala 1:70000





Skötselplan för Nordanbergsbergets naturreservat

Innehållsförteckning

BESKRIVNINGSDDEL	2
Syfte.....	2
Beskrivning av naturreservatet	2
Administrativa data	2
Ingående naturtyper	2
Områdesbeskrivning.....	2
Prioriterade bevarandevärden	4
PLANDEL	5
Skötsel och förvaltning av naturreservatets natur- och kulturvärden	5
Skötselområde A – Kalkbarrskog med dominans av gran med inslag av äldre asp och sälg. Areal 11.6 hektar.....	5
Skötsel och förvaltning av naturreservatets friluftslivsvärden	6
Utmärkning av naturreservatets gräns	6
Sammanfattning och prioritering av planerade skötselåtgärder	6
Övriga uppgifter	6
Uppföljning	6
Tillsyn.....	6
Finansiering av naturvårdsförvaltningen	7
Källförteckning.....	7



BESKRIVNINGSDDEL

Syfte

Syftet med bildandet av Nordanbersbergets naturreservat är att bevara ett område kalkbarrskog som ska tillåtas att utvecklas mot urskogsartat tillstånd. Särskilt ska kalkgynnade kärlväxter och marksvampar gynnas liksom även vedlevande kryptogamer och insekter samt stående och liggande död ved.

Syftet ska nås genom att:

Området lämnas till fri utveckling.

Vidare är syftet med naturreservatet att bevara, utveckla och tillgängliggöra området för naturupplevelser och friluftsliv, samt ge möjlighet till vetenskaplig forskning.

Beskrivning av naturreservatet

Administrativa data

Namn	Nordanbersberget
Län	Jämtland
Kommun	Östersund
Fastigheter	Del av Nordanberg 1:3
Markägare	Enskilda markägare
Areal	11.6 hektar varav 11.4 hektar produktiv skog
Förvaltare	Länsstyrelsen Jämtlands län

Ingående naturtyper

<u>Naturtyper enligt KNAS¹</u>	<u>Areal (ha)</u>
Granskog	9.1
Tallskog	0.4
Barrsumpskog	0.4
Barrblandskog	0.2
Lövblandad barrskog	0.3
Triviallövskog	0.2
Hygge	1.0

¹ Kontinuerlig naturtypskartering i skyddade områden (KNAS), Metria. Uttag från databas 2012-05-02

Områdesbeskrivning

Området ligger cirka 1 km norr om Lockne by och cirka 4 km sydväst om Brunflo samhälle.

Skogen består företrädesvis av gran på kalkrik mark utmed svag nordsluttning. Objektet omgärdas av ungskog och relativt nyupptagna föryngringsytor. Granen är ofta högväxt och



relativt grov, dock aldrig över 70 cm i brösthöjdsdiameter. Här och var förekommer även tall. Vegetationstypen domineras av frisk blåbärsristyp men den örtrika skogstypen tillsammans med flertalet kalkindikatorer finns väl representerat längs med områdets fuktsvackor.

För att vegetationsmässigt särskilja kalkbarrskogar från mer ordinära örtbarrskogar av låg- eller högörttyp finns ett antal arter som kan användas som kalkbarrskogsindikatorer. Exempel på sådana arter och som finns i området är blåsippa *Hepatica nobilis*, finbräken *Cystopteris montana*, trolldruva *Actea spicata*, kransrams *Polygonatum verticillatum*, skogsvicker *Vicia sylvatica*, tibast *Daphne mezereum*, skogsnycklar *Dactylorhiza maculata ssp. fuchsii*, tvåblad *Listera ovata*, liljekonvalj *Convallaria majalis* och måbär *Ribes alpinum*. I bottenskiktet förekommer ofta även kranshakmossa *Rhytidiadelphus triquetrus*.

Exempel på typiska svampar för den kalkrika marken är svavelriska *Lactarius scrobiculatus*, flattoppad klubbsvamp *Clavariadelphus truncatus* (NT*) samt odörspindling *Cortinarius musivius* (NT*). Någon systematisk undersökning av hotklassade eller andra signalarter har dock inte utförts.

I anslutning till områdets västra del förekommer två mindre rikkärr.

Förekomsten av löv är sparsam till måttlig. Förutom spridd asp finns även mindre sammanhängande aspkörtlar, främst i områdets västra, norra samt södra delar. Aspen förekommer främst i medelålders och något yngre ålderklasser. Aspplantor förekommer men har en mycket dålig kvalitet. I områdets södra del finns enstaka, relativt grova solitäräsälgar som är påväxta med lunglav *Lobaria pulmonaria* (NT*).

Virkesvolymen är uppskattad till 250-300 m³sk/ha. Trädslagsfördelningen är 5 % tall, 85 % gran samt 10 % löv. Äldre träd och förekomst av äldre avverkningsstubbar vittnar om en viss trädkontinuitet.

Förekomsten av död ved är sparsam till måttlig och då främst som rotvältor i lågarika grankörtlar, ofta utmed hyggeskanterna intill reservatsgränsen. Nedbrytningsgraderna på den liggande döda veden varierar från nyligen fallna till relativt väl förmultna stammar. Granlågor finns dock även spridda i övriga delar av området. Generellt är det ont om stående död ved.

I anslutning till en kalkkälla rinner en mindre bäck genom området. Inga spår av bränder har observerats i området.

Spår efter avverkningar påträffas här och var och härrör förmodligen från 1960-talet.

*Förkortningar för den svenska rödlistans olika hotkategorier enligt Artdatabanken 2010: VU = sårbar, NT = nära hotad



Kulturhistoria och tidigare markanvändning

Naturreservatets slutna och fullskiktade skog är svårtolkad för att bedöma tidigare markanvändning. En viss luckighet samt förekomsten av löv och enbuskar indikerar dock att bete kan ha förekommit tidigare.

Från Storskifteskartan upprättad år 1816 indelas kärr och våtmarker som ”Utslått” och namn som Björndrolet och Slåttmyran indikerar att dessa marker nyttjades som slåttermark. Namn som Storsvedjan anvisar att dessa delar kan ha används för svedjebränningar till att förbättra betet. Från samma karta finns mark som benämns som bättre och sämre skogsmark. Förmodligen avses sämre skogsmark som oväxtlig skog på fuktig eller blöt mark i kombination med vilka örter som förekom.

Dagens skogsstruktur stämmer bättre med beskrivningarna i det protokoll som upprättades vid Laga skifte med tillhörande karta år 1926. Här benämns skogsmarken som ”mossrik granskog” och ”örtrik granskog” med ingående kärr. Enligt detta protokoll har ingående skogsmark aldrig varit uppodlad eller legat på gammal inägomark.

Skogsbruk har inte skett i sen tid och de avverkningsstubbar som är synliga idag verkar vara från plockhuggningar som utförts under 1960- talet. Plockhuggningar har säkert skett även innan dess och då i nyttjande av virke för en rad olika behov. På ekonomiska kartans flygfoto från 1967 syns heller inga tecken på att ett modernt skogsbruk bedrivits.

Friluftsliv

Området är generellt av litet intresse för friluftslivet. För den som är specialintresserad av botanik har dock området en del att erbjuda. Åtkomligheten till naturreservatet är inte så god då närmast tillgänglig väg tidvis är bommad. Besökare rekommenderas därför att kontakta Länsstyrelsen för ytterligare information om tillgänglighet.

Prioriterade bevarandevärden

Området är beläget i den kalkrika Storsjöbygden som är ett riksintresse för friluftsliv och kulturmiljö. Nordanbergsberget är ett kalkbarrskogsområde som mycket väl uppfyller de kriterier som finns för utpekande av sådan skog. Dessutom förekommer relativt gott om asp och äldre sälg men även fläckvis måttliga förekomster med liggande död ved. För närvarande är naturvärdena i den skyddsvärda kalkbarrskogen främst bundet till den kalkrika marken i kombination med lång trädkontinuitet. På sikt kommer dock naturvärdena att kompletteras med vedlevande arter knutna till skogar i sen succession.



PLANDEL

Skötsel och förvaltning av naturreservatets natur- och kulturvärden

Naturreservatet omfattas av ett skötselområde (A).

Skötselområde A – Kalkbarrskog med dominans av gran med inslag av äldre asp och sälg. Areal 11.6 hektar.



Skötselområde A

Bevarandemål

Skötselområdet ska bestå av urskogsartad grandominerad kalkbarrskog med en sammanlagd areal på 11.6 hektar. Skötselområdets struktur och sammansättning ska vara tydligt präglad av intern beståndsdynamik med stor andel gamla träd samt rikligt med torrträd och lågor av varierande nedbrytningsgrad. Tillkomsten av olika typer av död ved ska ske kontinuerligt och inga brott i kontinuitet av äldre träd får ske. Det ska finnas rikliga förekomster av för



naturtypen typiska arter, främst inom artgrupperna kalkkrävande kärlväxter, marklevande mykorrhizabildande svampar, vedsvampar och hackspettar. Exempel på kärlväxter som är typiska för området är finbräken, vårärt och underviol.

Exempel på typiska svampar för den kalkrika marken är svavelrisk, flattoppad klubbsvamp (NT*) samt odörspindling (NT*).

Skötselåtgärder

Skötselområdet lämnas för fri utveckling.

Skötsel och förvaltning av naturreservatets friluftslivsvärden

Friluftslivet i området är idag inte särskilt utvecklat, men i samband med att det skyddas som naturreservat bedöms dess betydelse för friluftslivet att öka något.

Bevarandemål

En väl underhållen informationstavla med beskrivning av reservatet ska finnas.

Skötselåtgärder

Informationstavla med beskrivning av reservatet ska sättas upp på lämplig plats och underhållas regelbundet.

Utmärkning av naturreservatets gräns

Naturreservatet skall utmärkas i fält enligt svensk standard och enligt Naturvårdsverkets anvisningar.

Sammanfattning och prioritering av planerade skötselåtgärder

Skötselområde	Skötselåtgärder	Prio
Hela naturreservatet	Markering av naturreservatets gränser	1
Friluftsliv	Uppsättning av informationstavla	1

Övriga uppgifter

Uppföljning

En uppföljning av beskrivna bevarandemål ska ske för varje skötselområde för bedömning av bevarandestatusen. Uppföljningsarbetet anges och utförs av Lännsstyrelsen eller av denne enligt skrivna avtal utsedd uppdragstagare. Resultat från kommande uppföljning av bevarandestatusen kan eventuellt påkalla en revidering av skötselplan och målkriterier. Målkriterier för uppföljning av reservatets skötselområden anges i ett särskilt dokument kallat uppföljningsplan och beslutas om separat.

Tillsyn

Lännsstyrelsen ansvarar för att fortlöpande tillsyn av naturreservatets föreskrifter efterlevs.



Finansiering av naturvårdsförvaltningen

Naturvårdsförvaltningen bekostas av Naturvårdsveket genom skötselanslag för utmärkning av reservatets gränser, områdestillsyn samt löpande underhåll.

Källförteckning

Skogsstyrelsens nyckelbiotopsdatabas, Skogens källa, www.skogsstyrelsen.se.

Kontinuerlig naturtypskartering i skyddade områden (KNAS) Metria. Uttag från databas 2012-04-26.

Gärdenfors, U. (ed.) 2010. Rödlistade arter i Sverige 2010 – Artdatabanken, SLU, Uppsala.

Lantmäteriet: Historiska kartor. Lantmäteriets webbtjänst för digitala arkivprodukter.

Storskifteskarta år 1816/Laga skifteskarta år 1926.

Länsstyrelsens förteckning över riksintressen enligt 3:e och 4:e kap Miljöbalken.

Östersunds kommuns översiktsplan 1991.

Naturvårdsverket: ISBN 91-38-04488-9. Riktlinjer för externt industribuller (RR 1978:5)

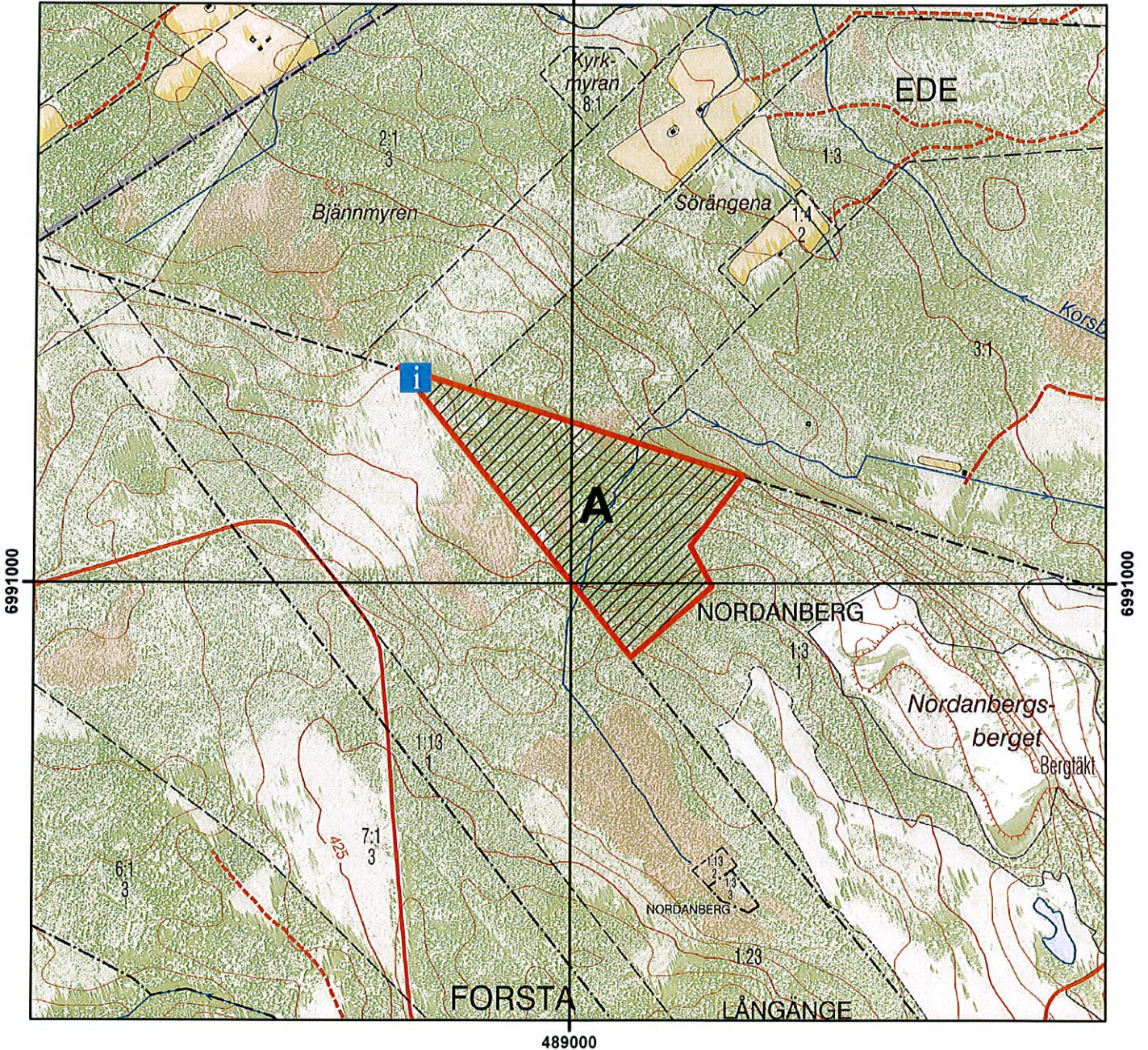
Länsstyrelsen Jämtlands län: Naturvärdesinventeringar 2007-2011.

Foto: Göran Eriksson, Länsstyrelsen Jämtlands län.



Nordanbergsbergets naturreservat Skötselplankarta

489000



Teckenförklaring

-  Naturreservatets gräns
-  Informationstavla

0 125 250 500 Meters

Skala 1:10000

Skötselområden



Bilaga 5.

F 2

HUR MAN ÖVERKLAGAR TILL REGERINGEN,

_____ Miljö-departementet

Om Ni är missnöjd med länsstyrelsens beslut kan Ni överklaga hos regeringen.

Det gör Ni genom att i brev

- tala om vilket beslut Ni överklagar, t.ex. genom att ange ärendets diarienummer
- redogöra för dels varför Ni anser att länsstyrelsens beslut är felaktigt, dels hur Ni anser att beslutet skall ändras.

Ni skall underteckna brevet, förtydliga namnteckningen och uppge adress och telefonnummer.

Om Ni har handlingar eller annat som Ni vill åberopa till stöd för Er ståndpunkt så bör Ni skicka med det.

Överklagandet skall lämnas/skickas till länsstyrelsen, se adress nedan. Om inte länsstyrelsen ändrar sitt beslut kommer överklagandet och handlingarna i ärendet att skickas till regeringen.

Länsstyrelsen måste ha fått Ert överklagande inom tre veckor från den dag meddelande om beslutet var infört i ortstidning. I annat fall kan Ert överklagande inte prövas.

Om Ni behöver veta mer om hur Ni skall gå till väga, så kan Ni vända Er till länsstyrelsen, telefonnummer 063-146000.

Länsstyrelsens postadress:

Länsstyrelsen i Jämtlands län
831 86 Östersund

