

Bildande av Rådåns naturreservat i Mora kommun

Beslut

Länsstyrelsen i Dalarnas län beslutar med stöd av 7 kap 4 § miljöbalken att förklara det område som avgränsats på bifogad karta, bilaga 2, som naturreservat. Området är ca 41 ha och består av en bäckravin som omges av en fuktig grandominerad naturskog. Reservatets slutliga gränser utmärks i fält.

Länsstyrelsen fastställer samtidigt skötselplanen, enligt bilaga 3, med stöd av 3 § förordningen om områdesskydd enligt miljöbalken. Naturvårdsförvaltare ska vara Länsstyrelsen i Dalarnas län.

Uppgifter om naturreservatet

Namn	Rådån
Kommun	Mora
Län	Dalarna
NVR id	2030489
Natura 2000-beteckning	Ingår ej i Natura 2000
Församling/socken	Mora
Naturgeografisk region	30 a Norrlands vågiga bergkullterräng med mellanboreala skogsområden
Fastigheter	Bonäs 263:2 (Statlig ägo) Bonäs 254:1 (Privat ägo) Bonäs 265:1 (Privat ägo) Bonäs 280:2 (Privat ägo) Bonäs 251:1 (Privat ägo)
Areal	Total areal: 41 ha Landareal: 41 ha Produktiv skogsmark: 40 ha

Syfte med naturreservatet

Vårda och bevara värdefulla naturmiljöer

Genom att bilda reservatet skyddas de naturmiljöer som finns i området. Skogen som finns i reservatet uppvisar stor variation i ålder och storlek, här finns mycket död ved som skapar förutsättningar för många arter. Skogen bidrar även till att upprätthålla en hög och jämn luftfuktighet i området vilket gynnar en mängd arter. Själva vattendraget Rådån har inte utsatts för flottning och har därför till stor del behållit sin naturlighet. Tillsammans med den stora mängden död ved som finns både under och över vattenytan utgör detta en viktig livsmiljö för många hotade arter.

Bevara biologisk mångfald

Inom området finns en mängd olika arter som är hotade nationellt och regionalt. Syftet med instiftandet av reservatet är att ge skydd åt dessa samt att verka för att dessa arter kan upprätthålla livskraftiga populationer i området och därmed en gynnsam bevarandestatus.

Tillgodose behov av områden för friluftsliv

Bäckravinen kring Rådån är en spännande och tilltalande miljö på flera sätt, med flera vattenfall och dramatisk, omväxlande natur. Detta gör att området är av värde för allmänhetens möjligheter till friluftsliv och naturupplevelser.

Syftet ska nås genom

Föreskrifter för området

Områdets skyddsvärda naturmiljöer och arter bevaras genom föreskrifter som förhindrar skogsbruk och annan exploatering av den känsliga miljön i området

Skötselåtgärder i enlighet med skötselplan

Skogen i området lämnas för fri utveckling där naturliga processer får verka för att bevara de naturliga miljöer som finns i området. Områdets anläggningar för friluftslivet underhålls och är i gott skick.

Information

Information om området ska finnas både på länsstyrelsens webbsida och på skyltar vid reservatet.

Skäl för beslut

Prioriterade bevarandevärden

Biologiska värden

Vattendraget Rådån har klarat sig från större ingrepp och har behållit sin naturlighet, vilket är sällsynt och viktigt att värna om. Även den omgivande grandominerade skogen som växer i bäckravinen uppvisar höga naturvärden med varierade åldrar och med mycket

död ved. Skogen uppvisar hög grad av orördhet och här finns både naturmiljöer och flera hotade arter som är värda att bevara. Skyddandet av vattendraget med omgivande skog i Rädåravinen är därmed ett led i bevarandet av biologisk mångfald.

Friluftsliv

Området ligger bara några kilometer från Orsa Grönklitt och någon mil från Orsa. Siljansleden passerar genom norra delen av reservatet. Rådån utgör ett utflyktsmål där man får uppleva det dramatiska vattendraget, bäckravinen och en naturskogsartad miljö och de arter som har sin livsmiljö där.

Kulturbistoriska värden

Inga kända kulturmiljövärden återfinns inom naturreservatet.

Miljö kvalitetsmål

Bildandet av naturreservatet Rådån är ett led i Länsstyrelsens arbete med att uppnå de av riksdagen antagna miljö kvalitetsmålen Levande skogar, Ett rikt djur- och växtliv och Levande sjöar och vattendrag.

Motiv för bildande av naturreservat

Skyddsform

Verksamheter som kan utgöra hot mot områdets naturvärden är främst skogsbruk, och exploateringsföretag av olika slag. Områdets naturvärden är sådana att de kräver ett omfattande och långsiktigt skydd för att bevaras och utvecklas. Detta skyddsbehov kan tillgodoses genom bildande av naturreservat.

Hot som finns för den livsmiljö som bäckravinen utgör, är bland annat gallring och avverkning av skogen. Detta kan ha en negativ påverkan på den fuktiga miljön som är viktig för hotade arter, genom att solinstrålningen ökar med uttorkning som följd. I många fall bidrar även de omgivande träden med att tillföra näring och föda genom nedfallande material, till nytta för de organismer som lever i vattnet.

Gallring och avverkning är även negativt på så sätt att strukturerna i skogen försvinner, det är viktigt med variation i både trädålder och trädstorlek.

Det är även viktigt att själva vattendraget får behålla sin ursprunglighet genom att de naturliga processerna tillåts verka utan ingrepp utifrån.

Avvägning mellan allmänna och enskilda intressen

Med hänsyn till områdets värden och naturreservatets syften kommer pågående markanvändning att avsevärt försvåras. Länsstyrelsen bedömer att områdets värden bäst ges ett långsiktigt skydd genom bildande av naturreservat. Föreskrifterna är anpassade till naturreservatets syften och värden. De är främst avsedda att begränsa skador på mark samt växt- och djurliv. Vid en avvägning mellan enskilda och allmänna intressen i enlighet med 7 kap 25 § miljöbalken finner Länsstyrelsen att föreskrifterna inte går längre än vad som krävs för att syftet med skyddet ska tillgodoses.

Beslutet är förenligt med hushållningsbestämmelserna för mark och vattenområden enligt 3 kap. miljöbalken

Planeringsbakgrund

Rådån ligger inom Siljansområdet som utpekats som riksintresse för friluftsliv enligt 4 kap 2 § miljöbalken.

Kommunen har i sin översiktsplan pekat ut Rådån som ett värdefullt vattendrag för reproduktion av öring. Bildandet av ett naturreservat som skyddar en del av vattendraget är helt i linje med detta.

Reservatsföreskrifter

För att säkerställa syftet med reservatet förordnar Länsstyrelsen att nedan angivna föreskrifter ska gälla. Föreskrifterna gäller utöver vad som gäller enligt lag eller annan författning.

Föreskrifterna ska inte utgöra hinder för de åtgärder som behövs för att tillgodose syftet med reservatet och som framgår av föreskrifterna under B nedan. Detsamma gäller för uppföljning av bevarandemål och åtgärder. Vidare ska föreskrifterna heller inte utgöra hinder för normalt underhåll av bro, vägar och ledningar/ledningsgator.

A Föreskrifter enligt 7 kap 5 § miljöbalken om inskränkningar i rätten att använda mark- och vattenområden.

I naturreservatet är det förbjudet att:

1. anordna upplag, gräva, schakta, dika, dämna eller på något sätt skada mark eller vatten
2. avverka skog och utföra skogsvårdande åtgärd samt att upparbeta och ta bort dött träd eller vindfalle med följande undantag:
 - Insamling av löst liggande, mindre, torra grenar och kvistar i syfte att göra upp eld.
3. gödsla, sprida aska eller använda bekämpningsmedel
4. framföra motordrivet fordon i terrängen på barmark med följande undantag:
 - Uttransport av älg, björn, hjortvilt eller vildsvin får ske med fordon endast om skador på mark och vegetation inte uppkommer.
 - För tjänstemän i sjukvårds-, polis- eller räddningsärendet. Insatsen ska omgående anmälas till länsstyrelsen
5. plantera in växter eller djur
6. anlägga mark- eller luftledning, uppföra ny byggnad, mast eller annan anläggning med följande undantag:
 - Jaktpass av dittransporterat material får uppföras

Utan tillstånd från Länsstyrelsen är det förbjudet att:

7. sprida kalk

B. Föreskrifter enligt 7 kap 6 § miljöbalken om förpliktelser för ägare och innehavare av särskild rätt till fastigheter att tåla visst intrång.

Markägare och innehavare av särskild rätt till marken förpliktigas tåla att följande anordningar utförs och åtgärder vidtas för att tillgodose syftet med reservatet:

1. utmärkning av reservatet, uppsättning av informationstavlor samt underhåll av leder och andra anläggningar för friluftslivets behov.
2. undersökningar för uppföljning av skötselplanen och reservatets syfte.

C. Föreskrifter enligt 7 kap 30 § miljöbalken om rätten att färdas och vistas inom reservatet samt om ordningen i övrigt inom reservatet.

Föreskrifterna under punkten C gäller även fastighetsägare och innehavare av särskild rätt till fastighet när de inte utnyttjar sin rätt att bruka fastigheten.

I naturreservatet är det förbjudet att:

1. skada växande eller döda – stående eller omkullfallna – träd, stubbar och buskar, med följande undantag:
 - Insamling av löst liggande, mindre, torra grenar och kvistar i syfte att göra upp eld.
2. framföra motordrivna fordon i terrängen på barmark

Utan Länsstyrelsens tillstånd:

3. gräva upp växter, plocka mossor, lavar och vedlevande svampar eller samla in djur (tex insekter)
4. genomföra eller bedriva tävlingar, lägerverksamhet och andra större eller återkommande organiserade arrangemang.

Motiv till föreskrifter

Punkterna A1-A7 syftar alla till att skydda mark och vegetation från åtgärder som kan skada djur, växter eller strukturer som är viktiga för att områdets naturvärden ska bibehållas eller uppnå gynnsam bevarandestatus.

I punkt A2 förbjuds alla former av avverkningar och skogsskötselåtgärder, vilket är en förutsättning för att områdets värden ska bibehållas. Denna föreskrift innebär att bestämmelserna i skogsvårdslagen och Skogsstyrelsens föreskrifter om bekämpning av skadeinsekter och tillvaratagande av skadad skog ej ska gälla inom naturreservatet. Uppkommer insektskador på skog i anslutning till naturreservatet som en följd av att åtgärder för insektsbekämpning inte vidtagits inom reservatet ska frågan om ersättning bedömas enligt skadeståndsrättsliga regler.

Reglering av framförandet av motorfordon under punkt A4 syftar till att minimera skador på vegetation. Begreppet "skador" ska dock i detta sammanhang inte tolkas lika strikt som "märken". Eventuella spår måste dock alltid kunna växa igen under en vegetationssäsong.

Punkten A6: Olika typer av anläggningar inklusive eventuellt behov av markarbeten och vägar för uppförande och underhåll skadar den biologiska mångfalden och minskar påtagligt upplevelsen av ett "orört" område. Undantag medges för enklare jaktpass som till material och utförande är anpassat till platsen och "smälter" in i naturen. Materialet ska utgöras av dittransporterat material. Taköverbyggnad får under jakten bestå av en presenning men denna får ej permanent vara kvar i skogen. Jaktorn får inte uppföras, dock får gamla stå kvar om de underhålls eller ersätts med nya på samma plats. Där staten, genom Naturvårdsverket, äger marken så har Länsstyrelsen rätt att ta bort jaktorn som är i dåligt skick.

Jakten inskränks inte i reservatet eftersom området är så litet, och behandlas därför inte heller i föreskrifterna.

Punkterna B1 – B2 medger att vissa åtgärder får vidtas i reservatet. Länsstyrelsen bedömer att nyttan med dessa åtgärder är avsevärd. Information om reservatet samt anläggningar för friluftslivet bedöms idag ofta som högst angeläget för att tillmötesgå det rörliga friluftslivet. Forskning och uppföljning ingår som en naturlig del i reservat av denna karaktär.

Punkterna under C inskränker allmänhetens nyttjande av området.

Punkterna C1-C2 syftar till att skydda mark och vegetation från åtgärder som kan skada djur, växter eller strukturer som är viktiga för att områdets naturvärden ska bibehålla eller uppnå gynnsam bevarandestatus. C2 syftar också till att undvika aktiviteter som kan störa framförallt fågellivet.

Matsvamp och bär får plockas i reservatet. Det är tillåtet att tälta i reservatet samt att elda under förutsättning att man tar hänsyn och inte stör häcknings- och spelplatser och inte skadar växande eller döda träd.

C3. Förekomsten av ett flertal värdefulla, ofta rödlistade, organismer motiverar skydd mot sådan plockning och insamling som kan inverka menligt på berörda populationer. Det är dock angeläget att undersökningar och insamlingar som förbättrar kunskapen om reservatets organismvärld kan ske. Normalt bör sådana undersökningar kunna medges under förutsättning att de har ett allmänt intresse, att undersökningsmetoden inte orsakar bestående skada och att resultaten tillgängliggörs.

C4. Fler besökare i reservatet är normalt positivt. Olika organiserade arrangemang kan dock, om de bedrivs i olämplig omfattning, på olämpligt sätt, på olämplig plats eller under olämplig tid, störa andra besökare och negativt påverka naturmiljön. För att kunna inrikta den organiserade verksamheten till en hållbar och miljöanpassad sådan, krävs därför tillstånd av länsstyrelsen. Länsstyrelsen kan då ställa villkor och anvisa passande plats etc.

Ärendets handläggning

Områdets naturvärden uppmärksammades då skogsstyrelsen lämnade in ett reservatsförslag för Rådån till Länsstyrelsen i december 2000. Under de efterföljande åren ändrades den tänkta reservatsavgränsningen ett flertal gånger. Ett möte hölls ute i fält vid Rådån år 2008 för att informera markägarna om naturvärdena och planerna på att bilda reservat. På hösten 2008 värderades marken och efter detta inleddes förhandlingar med markägarna om markförvärv för ett naturreservat. Marken förvärvades dels genom köp och dels genom intrångsersättningar varpå reservatet står i både statlig och privat ägo. Markförvärvet blev klart 2011 och fastighetsregleringarna var klara under slutet av samma år.

Under september 2012 skickades beslutet och skötselplanen på remiss till markägare, sakägare, myndigheter samt andra generella sakägare.

Remissvar har inkommit från Friluftsrådet Mora-Orsa som skriver att de med största sannolikhet kommer att kunna använda det i sin verksamhet och har i övrigt inga synpunkter på bildandet av reservatet.

Även SGU har kommit med remissvar och skriver att de inte har något att erinra mot bildandet av reservatet.

Upplysningar

Dispens från föreskrifter mm

Om det finns särskilda skäl får Länsstyrelsen med stöd av 7 kap 7 § miljöbalken medge dispens från meddelade föreskrifter för naturreservatet.

Kungörelse

Beslutet kungörs på det sätt som gäller för författningar i allmänhet. Beslutet delges sakägarna enligt sändlista med delgivningskvitto.

Föreskrifterna enligt 7 kap 30 § miljöbalken träder i kraft omedelbart, även om beslutet överklagas.

Överklagan

Beslutet kan överklagas till Regeringen, Miljödepartementet, se bilaga 4

Beslutande

Beslut i detta ärende har fattats av landshövding Maria Norrfalk

I den slutliga handläggningen deltog även Rättsenhetens Gunilla Garberg, kulturenhetens Tommy Nyberg, planerens Inger Friman, Funktionsamordnare Naturskyddsfunktionen Jemt Anna Eriksson och naturskyddshandläggare Fredrik Enoksson, den sistnämnde föredragande.



Maria Norrfalk



Fredrik Enoksson

Bilagor:

- Bilaga 1 Översiktskarta
- Bilaga 2 Beslutskarta
- Bilaga 3 Skötselplan
- Bilaga 4 Överklagningsformulär (markägare och sakägare)

Sändlista:

markägare och sakägare

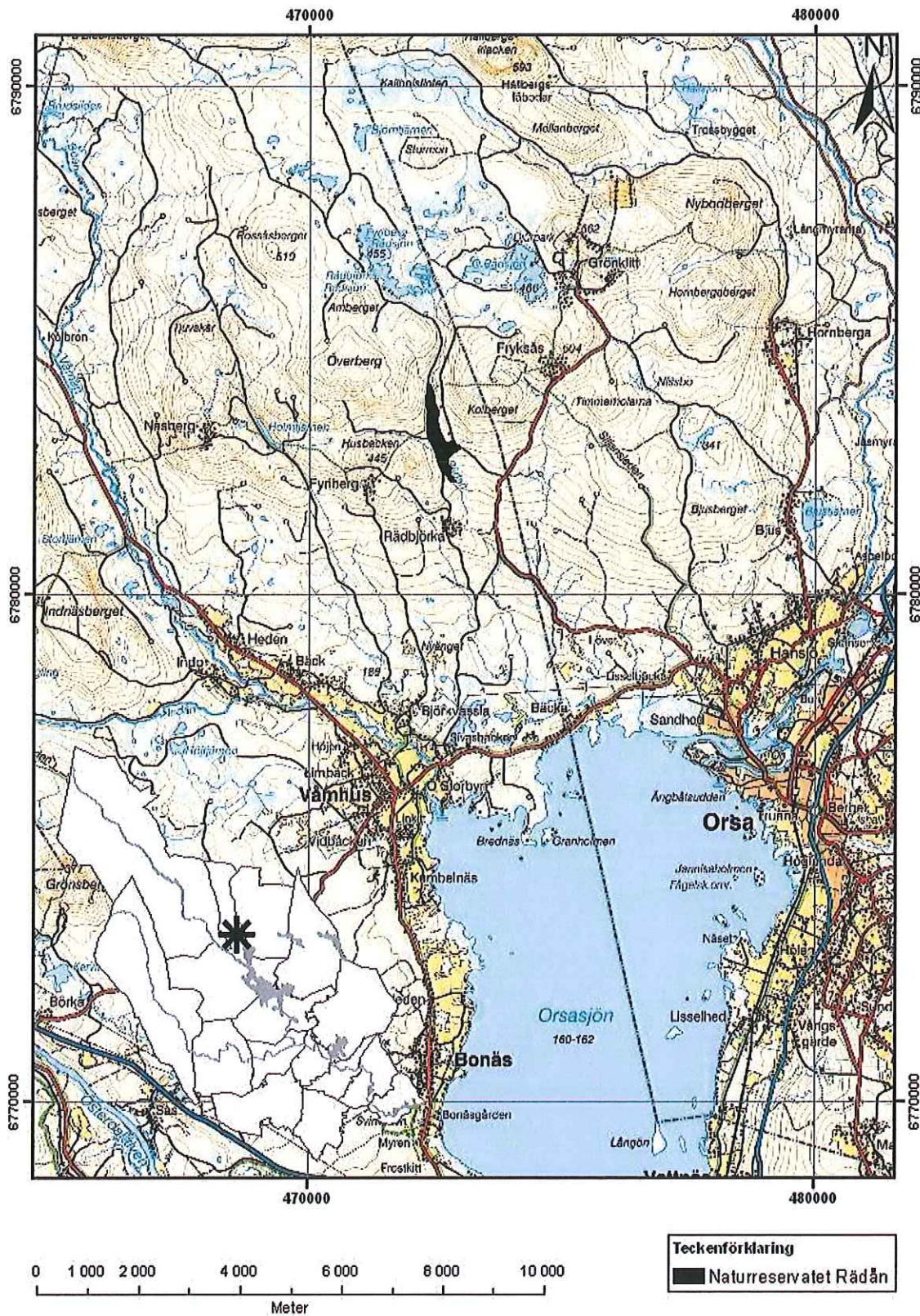
Göran Boardy, Fryksås 117, 794 98 Orsa
Åsa Lindblom, Kniploksvägen 14, 792 50 Mora
Inga Källbäck, Slagansvägen 10 792 35 Mora
Kerstin Ella Marianne Eriksson Persvägen 7, 792 36 Mora
Bonäs-Våmhus Vägsamfällighetsförening c/o Konrad Back Näsbergsvägen 20, 792 96 Våmhus
Bonäs viltvårdsområdesförening, Våmhusvägen 305, 792 95 Mora
Mora-Våmhus fiskevårdsområde, C/o Åke Bogg, Vika Byväg 208, 792 91 Mora
Naturvårdsverket 106 48 Stockholm
Havs- och vattenmyndigheten Box 11930, SE-404 39 Göteborg

Övriga

Mora Orsa Miljökontor, Box 23, 794 21 Orsa
Skogsstyrelsen, Tallvägen 2, 79252 MORA
Jägareförbundet i Dalarna, Krontallsvägen 10, 791 55 Falun
Sveriges Geologiska Undersökning, (Skickas som e-post till sgu@sgu.se, inklusive shapefil)
Dalarnas Ornitologiska Förening med e-post till: Mats Forslund: forslund.mats@telia.com Alf-
Jan Hansson alf-jan@live.com Bengt Eriksson parjus.major@telia.com
Friluftsförbundet Mora-Orsa Koppargränd 13, 79430 Orsa
Naturskyddsföreningen i Dalarna via E-post: Kansli.dalarna@naturskyddsforeningen.se

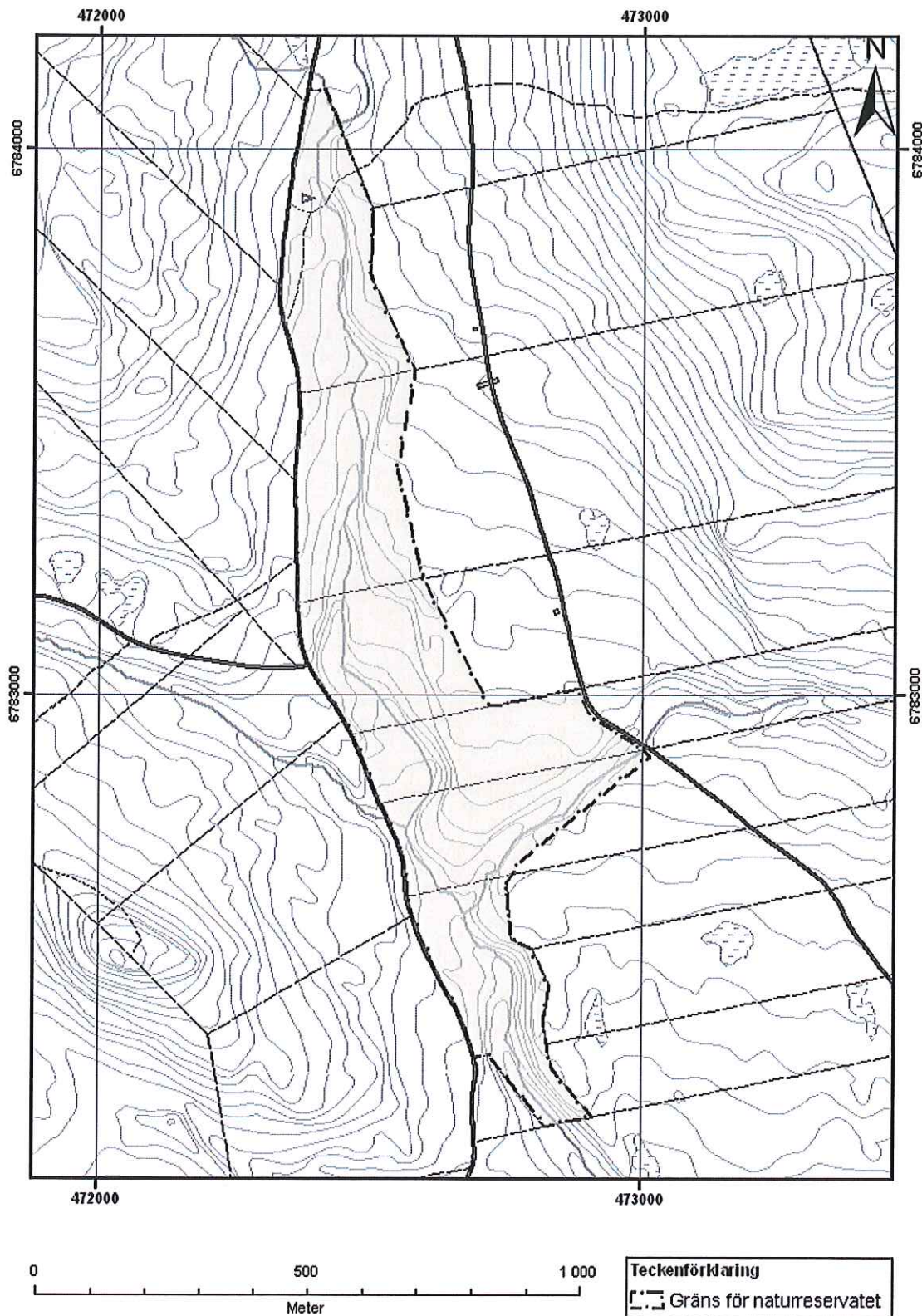
Översiktskarta Rädåns naturreservat

Bilaga 1



Beslutskarta Rådån

Bilaga 2



Skötselplan för naturreservatet Rädån



Rädån

Foto: Jenny Sander

Innehåll

SKÖTSELPLAN FÖR NATURRESERVATET RÄDÅN.....	1
BESKRIVNINGSDDEL.....	3
1. Beskrivning av bevarandevärdena	3
1.1 Administrativ data	3
1.2 Beskrivning av området.....	3
1.3 Källförteckning	6
PLANDEL	8
2 Avvägningar mellan bevarandevärden	9
2.1 Syfte med naturreservatet.....	9
2.2 Prioritering mellan bevarandevärden.....	9
3 Skötselområden med kvalitetsmål och åtgärder	9
4 Jakt och fiske.....	10
5 Dokumentation och uppföljning.....	11
6 Revidering av skötselplanen.....	11
7 Sammanfattning och prioritering av planerade skötselåtgärder.....	11
8. Skötselplanekarta	12

Beskrivningsdel

1. Beskrivning av bevarandevärdena

1.1 Administrativ data

Namn	Rådån
Län	Dalarna
Kommun	Mora
NVR id	2030489
Markslag: <i>(uppdelning enl Naturvårdsverkets rapport nr 5391)</i> Skattat från satellitdata enligt "KNAS"	
Tallskog	3 ha
Granskog	30 ha
Barrblandskog	2 ha
Lövblandad barrskog	1 ha
Hygge/brandfält	3 ha
Impediment	2 ha
Totalt	41 ha
Bebyggelser och anordningar	I norra delen finns en slobod, grillplats, toalett och en bro (dessa är ej uppförda av länsstyrelsen)

1.2 Beskrivning av området

1.2.1 Geovetenskap

Reservatet är beläget ca 7 kilometer nordväst om Våmhus strax norr om Rådbjörka. Området ligger i en dalgång som sträcker sig mellan Kolberget, Överberg och Rädklitten. Området i och kring reservatet präglas enligt SGU:s jordartskarta av kullig morän som blivit kraftigt genomskuret av glacialt smältvatten. Dräneringen av smältvattnet har inom reservatet följt en gammal sprickzon i berggrunden. I reservatets södra del ansluter dessutom isälvsrännor både från väster och öster till Rådåns dalgång. Dagens bäckraviner följer alltså i spåren efter äldre och kraftigare vattendrag. På några ställen kastar sig ån ut i vattenfall som bidrar till att luftfuktigheten är hög och jämn i ravinen. Rådån har inte använts för flottning vilket gör att den fått behålla mycket av sin naturlighet. Terrängen i

området är på många håll blockrik, på sina ställen dominerad av riktigt stora block. På några ställen påträffas lodväggar, som i kombination med den jämna och höga luftfuktigheten utgör en växtplats för en hel del sällsyntare arter av bland annat mossor och lavar. Berggrunden består av vulkaniska bergarter som ryolit, dacit och andesit. Dessa är så kallade ytbergarter och kan klassificeras som sura till intermediära.



Lodvägg i anslutning till vattendraget

Foto: Fredrik Enoksson

1.2.2 Biologi

Vegetation och flora

Skogen i reservatet uppvisar generellt en hög grad av orördhet med stor spridning i ålder och storlek på träden. På några ställen syns dock spår efter äldre gallringar.

I södra delen av reservatet är marken fuktig med mycket mossa i markskiktet, skogen domineras av gran med stor spridning i ålder och storlek. Många av granarna uppvisar ofta en stor förekomst av hänglavar. Norra delen av reservatet är torrare med ett större inslag av tall, här finns även partier med yngre trädbestånd.

På östra sidan om Rädån är slutningen brantare än på västsidan. Marken här är torrare och skogen utgörs i större utsträckning av tall, med vissa äldre, grova träd. Längre söderut längs bäcken finns en del områden med sälg som dock är hårt trängd av gran och håller på

att skuggas ut. Närheten till ån och de djupt nedskurna branterna gör att ravinen har en hög och jämn luftfuktighet vilket är gynnsamt för den rika kryptogamfloran.

På ett flertal ställen i området finns spår av äldre bränder, dels brandljud men även sotade stubbar. Dock står inga torrakor kvar efter bränderna, dessa är troligtvis bortrensade sedan gammalt.

Eftersom Rådån inte använts för flottning har vattendraget behållit sin naturlighet, variationen med stenar och block är gynnsam för ett stort antal arter. Både över och under vattnet finns en stor andel med död ved, stora stammar och grenar, vilket bidrar till en betydelsefull variation i vattenmiljön. Den döda veden utnyttjas av ett flertal organismgrupper, såsom insekter, mossor, svampar och fiskar.

Fauna

Områdets fauna är inte närmare undersökt, men kan förutsättas innefatta den för norra Dalarnas barrnaturskogar typiska. Inom reservatet har det bland annat setts järpe och spår av tretåig hackspett.

Värdefulla arter

Svenskt namn	Vetenskapligt namn	rödlistekategori
Lavar		
Violettblå tagellav	Bryoria nadvornikiana	Nära hotad (NT) (S)
Smalskaftslav	Chaenotheca gracilentia	Sårbar (VU) (S)
Vitskaftad svartspik	Chaenothecopsis viridialba	Nära hotad (NT) (S)
Norsk näverlav	Platismatia norvegica	Sårbar (VU) (S)
Kortskaftad ärgspik	Microcalicium ahlneri	Regionalt hotat (RH) (S)
Skuggblåslav	Hypogymnia vittata	Regionalt hotat (RH) (S)
Svampar		
Stjärntagging	Asterodon ferruginosus	Nära hotad (NT) (S)
	Cortinarius barbaricus	Sårbar (VU)
Norrländsspindling	Cortinarius norrlandicus	Sårbar (VU)
Rödgul trumpetsvamp	Craterellus lutescens	Regionalt hotat (RH) (S)
Strimspindling	Cortinarius glaucopus	Regionalt hotat (RH)
Gränsticka	Phellinus nigrolimitatus	Nära hotad (NT) (S)
Rosenticka	Fomitopsis rosea	Nära hotad (NT) (S)
Doftskinn	Cystostereum murrayi	Nära hotad (NT) (S)
Grantaggsvamp	Bankera violascens	Nära hotad (NT) (S)

Lappticka	<i>Amylocystis lapponica</i>	Sårbar (VU) (S)
Rynkskinn	<i>Phlebia centrifuga</i>	Nära hotad (NT) (S)
Gyllenspindling	<i>Cortinarius aureofulvus</i>	Sårbar (VU) (S)
Svart taggsvamp	<i>Phellodon niger</i>	Nära hotad (NT) (S)
Ullticka	<i>Phellinus ferrugineofuscus</i>	Nära hotad (NT) (S)
Gultoppig Fingersvamp	<i>Ramaria testaceoflava</i>	Nära hotad (NT) (S)
Odörspindling	<i>Cortinarius mussivus</i>	Nära hotad (NT)
Granticka	<i>Phellinus chrysoloma</i>	Nära hotad (NT) (S)
Gul taggsvamp	<i>Hydnellum geogenium</i>	Nära hotad (NT) (S)
Kärlväxter		
Skogsfru	<i>Epipogium aphyllum</i>	Nära hotad (NT) (S)
Knärot	<i>Goodyera repens</i>	Nära hotad (NT) (S)
Fåglar		
tretåig hackspett	<i>Picoides tridactylus</i>	Nära hotad (NT)

Tabell över artförekomst av rödlistade arter och signalarter.

Kategori:

1 Rödlistade arter enligt *ArtDatabanken 2010*. (RE) Nationellt utdöd, (CR) Akut hotad, (EN) Starkt hotad, (VU) Sårbar, (NT) Nära hotad, (DD) Kunskapsbrist.

2 Regionalt hotad art (RH)

3 Signalarter enligt *Skogsvårdsstyrelsen*. (S)

1.2.3 Kulturhistoria

Inga kända kulturmiljövärden återfinns inom naturreservatet.

1.2.4 Jakt, fiske och övrigt friluftsliv

Rådån ingår i riksintresse för friluftsliv benämnt Siljansområdet. Det är nära till rekreatjonsområdet kring Orsa Grönklitt. Siljansleden och Ridled Siljan går förbi området, en hel del skotertrafik passerar reservatet och slogboden i norra delen är välanvänd. Jakten i området bedrivs av Bonäs viltvårdsområdesförening. Vattendraget Rådån ingår i Mora-Våmhus fiskevårdsområdesförening.

1.3 Källförteckning

Oldhammer, B 1994. Skyddsvärd naturskog i Mora En inventering 1991-1992.

Länsstyrelsen Dalarna, Miljövårdsenheten 1994:4.

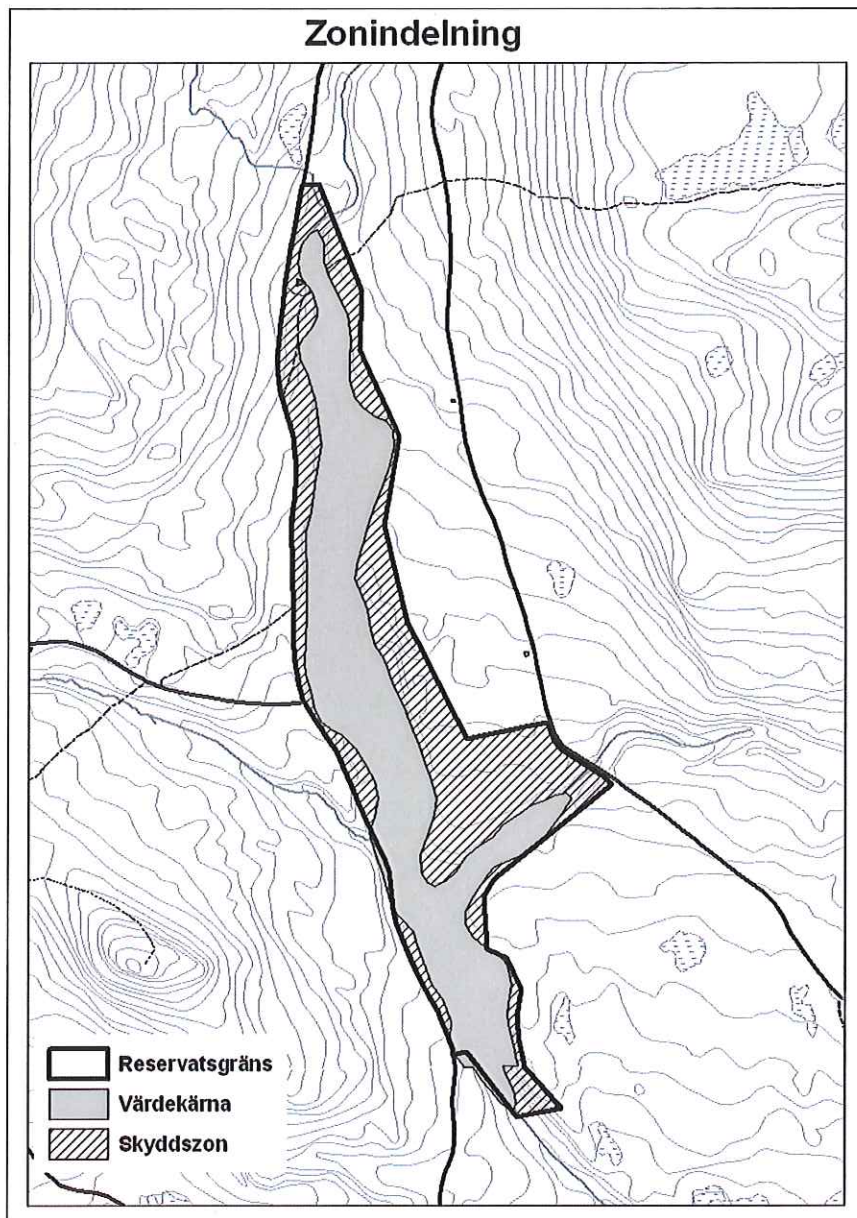
Skogens pärlor, <http://www.skogsstyrelsen.se>, Skogsstyrelsen.

Svedlund, J-O., 2008: Jordartskartan 14E Mora NO, skala 1:100 000. *Sveriges geologiska undersökning K129*

Kresten, P., Aaro, S. & Karis, L., 1991 Berggrundskartan 14E Mora NO. *Sveriges geologiska undersökning Ai 50.*

Plandel

En stor del av området är klassat som värdekärna där man bör vara mer restriktiv med dispenser och tillstånd till verksamheter som kan skada naturvärdena. Undantaget är åtgärder som görs i anslutning till den befintliga led som finns i områdets norra del, exempelvis underhåll av bron över vattendraget.



Klassificering av områdets delar enligt Naturvårdsverkets riktlinjer för värdebedömning.

2 Avvägningar mellan bevarandevärden

2.1 Syfte med naturreservatet

Vårda och bevara värdefulla naturmiljöer

Genom att bilda reservatet skyddas de naturmiljöer som finns i området. Skogen som finns i reservatet uppvisar stor variation i ålder och storlek, här finns mycket död ved som skapar förutsättningar för många arter. Skogen bidrar även till att upprätthålla en hög och jämn luftfuktighet i området vilket gynnar en mängd arter. Själva vattendraget Rådån har inte utsatts för flottning och har därför till stor del behållit sin naturlighet. Tillsammans med den stora mängden död ved som finns både under och över vattenytan utgör detta en viktig livsmiljö för många hotade arter.

Bevara biologisk mångfald

Inom området finns en mängd olika arter som är hotade nationellt och regionalt. Syftet med instiftandet av reservatet är att ge skydd åt dessa samt att verka för att dessa arter kan upprätthålla livskraftiga populationer i området och därmed en gynnsam bevarandestatus.

Tillgodose behov av områden för friluftsliv

Bäckravinen kring Rådån är en spännande och tilltalande miljö på flera sätt, med flera vattenfall och dramatisk, omväxlande natur. Detta gör att området kan vara av stort värde för allmänhetens möjligheter till friluftsliv och naturupplevelser.

2.2 Prioritering mellan bevarandevärden

Naturreservatet är främst avsatt för att säkerställa och utveckla de biologiska värdena, varför nya stigar och andra anordningar för friluftslivet endast får lokaliseras på ett sätt så att biologiska värden ej äventyras.

3 Skötselområden med kvalitetsmål och åtgärder

Reservatet omfattar ett geografiskt skötselområde bestående av bäckravinen, vattendraget och omgivande äldre skog med fri utveckling. Utöver det behandlas nedan även skötselområdet friluftsliv och anläggningar.

1 Bäckravinen, vattendraget och omgivande äldre skog med fri utveckling

2 Friluftsliv och anläggningar

Skötselområde 1: Bäckravinen, vattendraget och omgivande äldre skog med fri utveckling

Beskrivning

Området utgörs av en gran- och talldominerad blandnaturskog med en rik förekomst av död ved, i en ravin på båda sidor om vattendraget Rådån.

Bevarandemål

Det är gynnsamt tillstånd när följande bevarandemål är uppnådda:

- Skogen ska vara naturskog eller likna naturskog med avseende på egenskaper och strukturer.
- Skogen i skyddszonen utvecklar med tiden högre naturvärden och övergår till värdekärna
- Det ska finnas gamla träd och död ved.

Skötselåtgärder

Området lämnas för fri utveckling.

Skötselområde 2: Friluftsliv och anläggningar

Beskrivning

I norra delen passerar reservatet av Siljansleden, här finns en slobod med eldplats och toalett. Det finns ingen iordningställd parkeringsplats, men längs skogsbilvägarna som går förbi reservatet finns flera lämpliga platser där det går att ställa bilen.

Bevarandemål

Det är gynnsamt tillstånd när följande mål är uppnådda:

- Informationsskylt finns.
- Reservatets gränser är markerade i fält.
- Iordningställd rastplats finns
- Vägvisare till reservatet från allmän väg finns.

Skötselåtgärder

Initialåtgärder

Reservatets gränser märks ut. Informationsskyltar uppförs där skogsbilvägarna passerar reservatet i södra delen, ytterligare en skylt sätts upp vid sloboden i norra delen av reservatet. Vägvisare fram till reservatet sätts upp längs de enskilda vägarna.

Löpande skötsel

Se till att sloboden hålls i gott skick och att det finns ved att elda med för att undvika att besökare tar ved från reservatet. Informationstavlor och gränsmarkeringar hålls i gott skick.

4 Jakt och fiske

Inskränkningen i jakten begränsar sig till reglering av jaktorn och jaktpass. Uppförande av jaktorn och jaktpass kan påtagligt minska upplevelsen av ett ostört område. Enklare jaktpass som till material och utförande är anpassat till platsen och smälter in i naturen är tillåtna. Materialet får ej hämtas från naturreservatet utan ska utgöras av dittransporterat material. Jaktorn får inte uppföras, dock får gamla torn stå kvar om de underhålls eller ersätts med nya på samma plats.

Inga inskränkningar finns för fisket.

5 Dokumentation och uppföljning

Dokumentation

Förvaltaren ansvarar för att väl dokumentera alla nyskapande åtgärder och restaureringar. Förvaltaren ska även dokumentera underhållsåtgärder samt tillsyn av friluftsanläggningar.

Uppföljning

Bevarandemål

Uppföljning kommer att göras i ett urval av skyddade områden med olika naturtyper.

Uppföljning av bevarandemål och åtgärder ska göras som underlag för utvärdering av om syftet med reservatet uppnås. Uppföljningen genomförs av Länsstyrelsen.

Övriga skötselåtgärder

Förvaltaren ansvarar för att följa upp genomförda skötselåtgärder.

6 Revidering av skötselplanen

Skötselplanen gäller tills vidare och revideras då uppföljningen indikerar att behov finns, eller om skötselplanen i övrigt är inaktuell.

7 Sammanfattning och prioritering av planerade skötselåtgärder

Skötselåtgärd	Prioritet	Finansiering
Utmärkning av reservatets gränser	1	Reservatsanslag
Informationsskyltar	1	Reservatsanslag
Underhåll av slobod	2	Reservatsanslag
Röjning stigar	2	Reservatsanslag
Uppföljning av skötselåtgärder		Reservatsanslag
Uppföljning av bevarandemål		Anslag för uppföljning

8. Skötselplanekarta

Skötselplanekarta Rädåns naturreservat

Bilaga 3

