

## Bildande av Dråjbäcks naturreservat i Älvdalens kommun

### Beslut

Länsstyrelsen i Dalarnas län beslutar med stöd av 7 kap 4 § miljöbalken att förklara det område som avgränsats på bifogad karta, bilaga 2, som naturreservat. Området är ca 63,5 hektar stort och består av hänglavrik barrblandskog. Reservatets slutliga gränser utmärks i fält.

Länsstyrelsen fastställer samtidigt skötselplanen, enligt bilaga 4, med stöd av 3 § förordningen om områdesskydd enligt miljöbalken. Naturvårdsförvaltare ska vara Länsstyrelsen i Dalarnas län.

### Uppgifter om naturreservatet

Namn	Dråjbäck
Kommun	Älvdalen
Län	Dalarna
NVR id	2029749
Församling/socken	Älvdalen
Naturgeografisk region	30a. Norrlands vågiga bergkullterräng med mellanboreala skogsområden
Fastigheter	Brunnsberg 46:11
Areal	Total areal: 63,5 ha Landareal: 63,5 ha Produktiv skogsmark: 61,3 ha

### Syfte med naturreservatet

#### *Bevara biologisk mångfald*

Syftet med naturreservatet är att bevara den naturskogsartade skogen med de orörda våtmarkerna och bäckarna inklusive områdets särpräglade växt- och djurliv i naturlig utveckling utan att möjligheterna till naturvårdande skogsbruksåtgärder och eventuell naturvårdsbränning inskränks.

#### *Skydda och återställa värdefulla naturmiljöer och livsmiljöer för skyddsvärda arter*

Syftet är att genom naturvårdsbränning se till att säkerställa områden som representerar naturliga skogstillstånd där brand är en del av den naturliga dynamiken i ett skogslandskap. Dessutom är syftet att påskynda utvecklingen av höga naturvärden i delområden där naturvärdena idag är låga.

*Tillgodose behov av områden för friluftslivet*

Naturreservatet har även som syfte att, i den mån höga biologiska värden inte påverkas negativt, underlätta möjligheterna till friluftsliv och naturupplevelser i ett av människan föga påverkat naturområde.

**Syftet ska nås genom***Föreskrifter för området*

– Området undantas från skogsbruk och annan verksamhet som inverkar negativt på områdets livsmiljöer samt växt och djursamhällen som är knutna till naturskogen.

*Skötsel i enlighet med skötselplan*

– Skötselåtgärder i yngre bestånd inriktade på att gynna uppkomsten av naturliga successioner. Naturvårdsbränning i brandpräglade bestånd.

**Skäl för beslut****Prioriterade bevarandevärden***Biologiska värden*

Skogen i Dråjbäckens naturreservat är till stor del av hög ålder med ringa och försvinnande spår av skogsbruk. Merparten utgörs av tallskog med inslag av mycket gamla trädindivider. Längs bäckdrag växer hänglavrik, naturskogsartad granskog med höga biologiska värden. Bland annat påträffas lavarna liten spiklav, dvärgbägarlav och violettgrå tagellav, mossan vedtrappmossa samt vedsvamparna stjärntagging, kötticka, talticka, doftskinn och ullticka i gammelskogen.

Våtmarkerna är helt orörda och utgörs av slutningskärr med förhållandevis artrik moss- och kärlväxtflora.

Djurlivet omfattar nordligt förekommande arter med goda stammar av skogshönsfågel.

Huvuddelen av området äger den naturliga skogens artsammansättning och ekologiska funktion. Området är variationsrikt både vad gäller trädens trädslagsblandning, åldersfördelning och dimensioner. Det finns ställvis mycket död ved i olika dimensioner och nedbrytningsstadier. Sammantaget ger detta goda förutsättningar för stor artrikedom både bland växter och djur. Skyddet av skogen i Dråjbäckens naturreservat är därför ett led i bevarandet av biologisk mångfald.

*Kulturbistoriska värden*

Området har under självhushållningsepoken nyttjats på sedvanligt vis genom fåboddrift och myrslätter. Talrika spår efter forna tiders dimensionshuggningar påträffas.

*Friluftsliv*

Dråjbäck kan erbjuda besökaren en fin upplevelse av gammelskogens skönhetsvärden, förstärkt av de talrika småmyrarna och vattendragen.

### Miljö kvalitetsmål

Detta beslut om att skydda Dråjbäckens naturreservat bidrar till att uppfylla miljö kvalitetsmålen Levande skogar och Ett rikt växt- och djurliv.

### Motiv för bildande av naturreservat

#### Skyddsform

Det främsta hotet mot bevarandevärdena är skogsbruk. Områdets naturvärden är sådana att de kräver ett omfattande och långsiktigt skydd för att bevaras och utvecklas. Detta skyddsbehov tillgodoses bäst genom bildande av naturreservat.

Beslutet följer de riktlinjer som gäller för länsstyrelsens prioritering av områdesskydd.

#### Avvägning mellan allmänna och enskilda intressen

Med hänsyn till området värden och naturreservatets syften kommer pågående markanvändning att avsevärt försvåras. Länsstyrelsen bedömer att området värden bäst ges ett långsiktigt skydd genom bildande av naturreservat. Föreskrifterna är anpassade till naturreservatets syften och värden. De är främst avsedda att begränsa skador på mark samt växt- och djurliv. Vid en avvägning mellan enskilda och allmänna intressen i enlighet med 7 kap 25 § miljöbalken finner Länsstyrelsen att föreskrifterna inte går längre än vad som krävs för att syftet med skyddet ska tillgodoses.

Beslutet är förenligt med hushållningsbestämmelserna för mark och vattenområden enligt 3 kap. miljöbalken

#### Planeringsbakgrund

Området var inte känt vid tidpunkten för kommunens översiktsplanering. Det finns av samma skäl inte heller upptaget i länets naturvårdsprogram.

### Reservatsföreskrifter

För att säkerställa syftet med reservatet förordnar Länsstyrelsen att nedan angivna föreskrifter ska gälla. Föreskrifterna gäller utöver vad som gäller enligt lag eller annan författning.

Föreskrifterna ska inte utgöra hinder för de åtgärder som behövs för att nå syftet med reservatet och som framgår av föreskrifterna under B nedan. Detsamma gäller för uppföljning av bevarandemål och åtgärder. Vidare ska föreskrifterna heller inte utgöra hinder för normalt underhåll av de vägar som syns på beslutskartan, bilaga 2.

#### **A Föreskrifter enligt 7 kap 5 § miljöbalken om inskränkningar i rätten att använda mark- och vattenområden.**

I naturreservatet är det förbjudet att:

1. anordna upplag, gräva, schakta, dika, dämna eller på något sätt skada mark eller vatten,

2. anlägga mark- eller luftledning, uppföra ny byggnad, mast eller annan anläggning,
3. framföra motordrivet fordon i terrängen, vilket gäller både barmark och snötäckt mark, med följande undantag:
  - Transportera ut älg, björn, större hjortvilt eller vildsvin med fordon som inte ger skador på mark eller vegetation.
  - För tjänstemän i sjukvårds-, polis- eller räddningsärenden. Insatsen ska omgående anmälas till länsstyrelsen
4. avverka skog och utföra skogsvårdande åtgärd samt att upparbeta och ta bort dött träd eller vindfällor
5. gödsla, sprida aska eller använda bekämpningsmedel,
6. plantera in växter eller djur,
7. utan Länsstyrelsens tillstånd sprida kalk.

**B Föreskrifter enligt 7 kap 6 § miljöbalken om förpliktelser för ägare och innehavare av särskild rätt till fastigheter att tåla visst intrång.**

Markägare och innehavare av särskild rätt till marken förpliktigas tåla att följande anordningar utförs och åtgärder vidtas för att tillgodose syftet med reservatet:

1. utmärkning av reservatet, uppsättning av informationstavlor samt anläggning och underhåll av leder och andra anläggningar för friluftslivets behov,
2. skötsel och restaurering genom naturvårdsbränning inom område 2 som framgår av karta, bilaga 3.
3. undersökningar för uppföljning av skötselplanen och reservatets syfte

**C Föreskrifter enligt 7 kap 30 § miljöbalken om rätten att färdas och vistas inom reservatet samt om ordningen i övrigt inom reservatet.**

Föreskrifterna under punkten C gäller även fastighetsägare och innehavare av särskild rätt till fastighet när de inte utnyttjar sin rätt att bruka fastigheten

I naturreservatet är det förbjudet att:

1. skada växande eller döda – stående eller omkullfallna – träd, stubbar och buskar,
2. framföra motordrivet fordon i terrängen, vilket gäller både barmark och snötäckt mark.

Utan Länsstyrelsens tillstånd:

3. gräva upp växter, plocka mossor, lavar och vedlevande svampar eller samla in djur (t.ex. insekter)

**Motiv och förtydliganden till föreskrifter**

A. I *punkterna A1 - A7; C1 - C3* förbjuds sådana aktiviteter som kan störa den naturliga utvecklingen hos vegetationstyper och naturskogens växter och djur.

I *punkt A3* förbjuds framförande av motordrivna fordon i terrängen. Detta är i huvudsak även förbjudet enligt terrängkörningslagen, men förtydligas med denna föreskrift som dessutom förbjuder snöskoterkörning och körning med andra motorfordon i terrängen när den är snötäckt. Färd med motorfordon längs skogsbilvägarna är givetvis tillåten. Föreskriften syftar till att minimera skador på vegetation. Begreppet ”skador” ska i detta sammanhang inte tolkas lika strikt som ”märken”. Eventuella spår måste dock alltid kunna växa igen under en vegetationssäsong.

I *punkt A4* förbjuds alla former av avverkningar och skogsskötselåtgärder, vilket är en förutsättning för att områdets värden ska bibehållas. Denna föreskrift innebär att bestämmelserna i skogsvårdslagen och Skogsstyrelsens föreskrifter om bekämpning av skadeinsekter och tillvaratagande av skadad skog ej ska gälla inom naturreservatet. Uppkommer insektskadorna på skog i anslutning till naturreservatet som en följd av att åtgärder för insektsbekämpning inte vidtagits inom reservatet ska frågan om ersättning bedömas enligt skadeståndsrättsliga regler.

B *Punkterna B 1 – B 3* medger att vissa åtgärder får vidtas i reservatet. Länsstyrelsen bedömer att nyttan med dessa åtgärder är avsevärd. Information om reservatet samt anläggningar för friluftslivet bedöms idag ofta som högst angeläget för att tillmötesgå det rörliga friluftslivet. Skötsel genom naturvårdsbränning är nödvändig för att bibehålla vissa naturvärden. Forskning och uppföljning ingår som en naturlig del i reservat av denna karaktär.

C *Punkterna under C* inskränker allmänhetens nyttjande av området

C1. Skogens träd är grunden för reservatets värde och får inte skadas. Matsvamp och bär får givetvis plockas i reservatet.

C2. Fordonstrafik utanför skogsbilvägen skulle utgöra en allvarlig störning och medföra slitageskador.

C3. Förekomsten av ett flertal värdefulla, ofta rödlistade, organismer motiverar skydd mot sådan plockning och insamling som kan inverka menligt på berörda populationer. Det är dock angeläget att undersökningar och insamlingar som förbättrar kunskapen om reservatets organismvärld kan ske. Normalt bör sådana undersökningar kunna medges under förutsättning att de har ett allmänt intresse, att undersökningsmetoden inte orsakar bestående skada och att resultaten tillgängliggörs.

Det är tillåtet att tälta i reservatet och att elda under förutsättning att man tar hänsyn och inte stör häcknings- och spelplatser och inte skadar växande eller döda träd. Vill man inte ta med sig egen ved går det bra att plocka torra kvistar från marken eller bryta torrgrenar från växande träd utan att de skadas. Däremot får man t. ex inte elda med delar av torrakor och stubbar eller liggande döda träd, s k lågor.

## Ärendets handläggning

Dråjbäck uppmärksammades i samband med Skogsstyrelsens nyckelbiotopinventering 1995, då en för trakten mycket stor nyckelbiotop avgränsades. Därefter kom området att betraktas som ett av länets värdefullare naturskogsområden i den inventering av skyddsvärd skog som Länsstyrelsen och Skogsstyrelsen genomförde 2003. Skydd av så stora

nyckelbiotoper kräver naturreservatsbildning, varför Länsstyrelsen kom att bli ansvarig för detta.

Reservatsarbetet inleddes med ett markägarmöte den 19 juni 2007, varefter samtliga berörda fastigheter kom att köpas in av staten som nu alltså är markägare till området i dess helhet.

Beslutsunderlaget har under maj 2012 remitterats till berörda sakägare och andra intressenter varvid följande synpunkter har anförts: Brunnsbergs Jaktvårdsförening har inga andra synpunkter än oro för att det kan bli inskränkningar i jakten och uttransport av fällda älgar i framtiden. Försvarsmakten har inget att erinra mot bildandet av naturreservatet, men begär att bli kontaktade innan eventuella naturvårdsbränningar genomförs. Sveriges Geologiska Undersökning har inget att invända mot reservatsbildningen. Naturskyddsföreningen i Älvdalen tycker att det är positivt att det tillkommer ett naturreservat även i södra delen av kommunen. Älvdalens kommun ”ser inget behov av att det bildas ännu ett naturreservat i våra skogsmarker. Området Dråjbäck behandlas redan idag som om det vore ett reservat.” Endast Försvarsmaktens påpekande föranleder en justering gentemot remissversionen.

## Upplysningar

### Dispens från föreskrifter mm

Om det finns särskilda skäl får Länsstyrelsen med stöd av 7 kap 7 § miljöbalken medge tillstånd eller dispens från meddelade föreskrifter för naturreservatet.

### Kungörelse

Beslutet kungörs på det sätt som gäller för författningar i allmänhet. Beslutet delges sakägarna enligt sändlista med delgivningskvitto.

Föreskrifterna enligt 7 kap 30 § miljöbalken träder i kraft omedelbart, även om beslutet överklagas.

### Överklagan

Beslutet kan överklagas till Regeringen, Miljödepartementet, se bilaga 4 (formulär 6).

### Beslutande

Beslut i detta ärende har fattats av landshövding Maria Norrfalk..

I den slutliga handläggningen deltog även jurist Gunilla Garbergs, antikvarie Agneta Jonsson, samhällsplanerare Frida Ryhag, funktionssamordnare Jemt Anna Eriksson och naturskyddshandläggare Lennart Bratt, den sistnämnde föredragande.

*Maria Norrfalk*

*Lennart Bratt*

**Bilagor:**

- Bilaga 1      Översiktskarta
- Bilaga 2      Beslutskarta
- Bilaga 3      Karta över skötselåtgärder
- Bilaga 4      Skötselplan
- Bilaga 5      Överklagningsformulär (markägare och sakägare)

**Sändlista:** (markägare och sakägare)

Älvdalens Besparingsskog, Box 65, 796 22 Älvdalen  
Brunnsbergs jaktvårdsförening, Roland Back, Brunnsberg 4201, 796 90 ÄLVDALEN

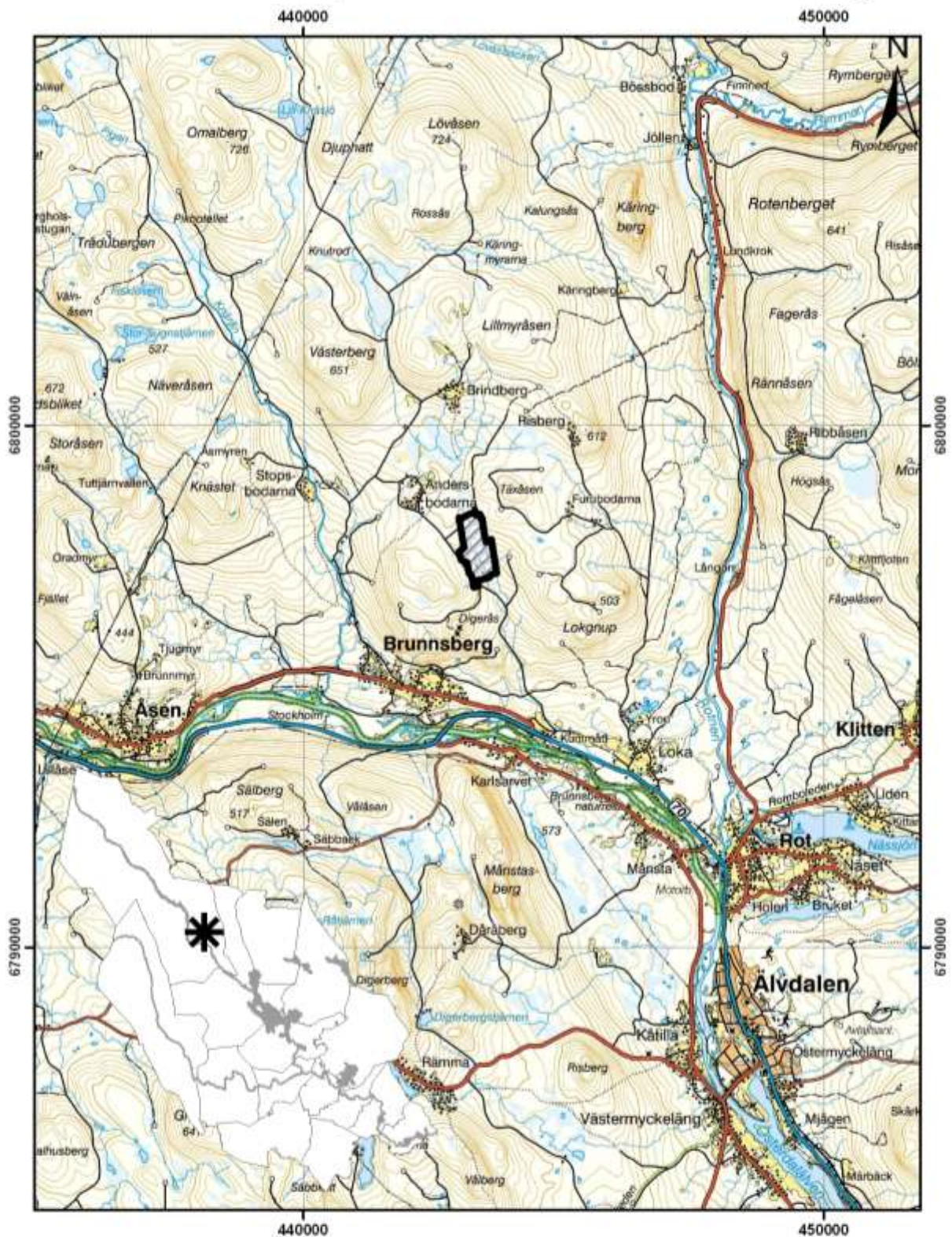
**Kopia för kännedom till:**

Älvdalens kommun, Box 100, 796 22 ÄLVDALEN  
Bergvik Skog Väst AB, Trozgatån 25 791 71 FALUN  
Försvarmakten, Högkvarteret, 10785 Stockholm ([exp-hkv@mil.se](mailto:exp-hkv@mil.se))  
Skogsstyrelsen Norra Dalarna, Ribbholmsvägen 979631 Älvdalen  
Dalarnas Jaktvårdsförbund, Krontallsvägen 10, 791 55 FALUN  
Sveriges Geologiska Undersökning, Box 670, 751 28 Uppsala (Skickas som e-post till [sgu@sgu.se](mailto:sgu@sgu.se), inklusive shapefil)  
Dalarnas Ornitologiska Förening med e-post till: Conny Trogen: [connytrogen@yahoo.se](mailto:connytrogen@yahoo.se),  
Mats Forslund: [forslund.mats@telia.com](mailto:forslund.mats@telia.com), Lars Antonsson, [lars.antonsson@erasweden.com](mailto:lars.antonsson@erasweden.com)  
Älvdalens Hembygdsförening, Ribbvägen 4, Rot 79690 Älvdalen  
Naturskyddsföreningen Älvdalen, Isakvägen 29, 796 31 ÄLVDALEN

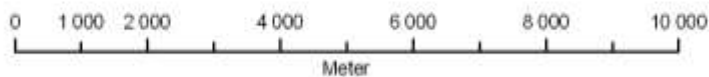


# Översiktskarta Dråjbäck


# Bilaga 1



Skala 1:100 000



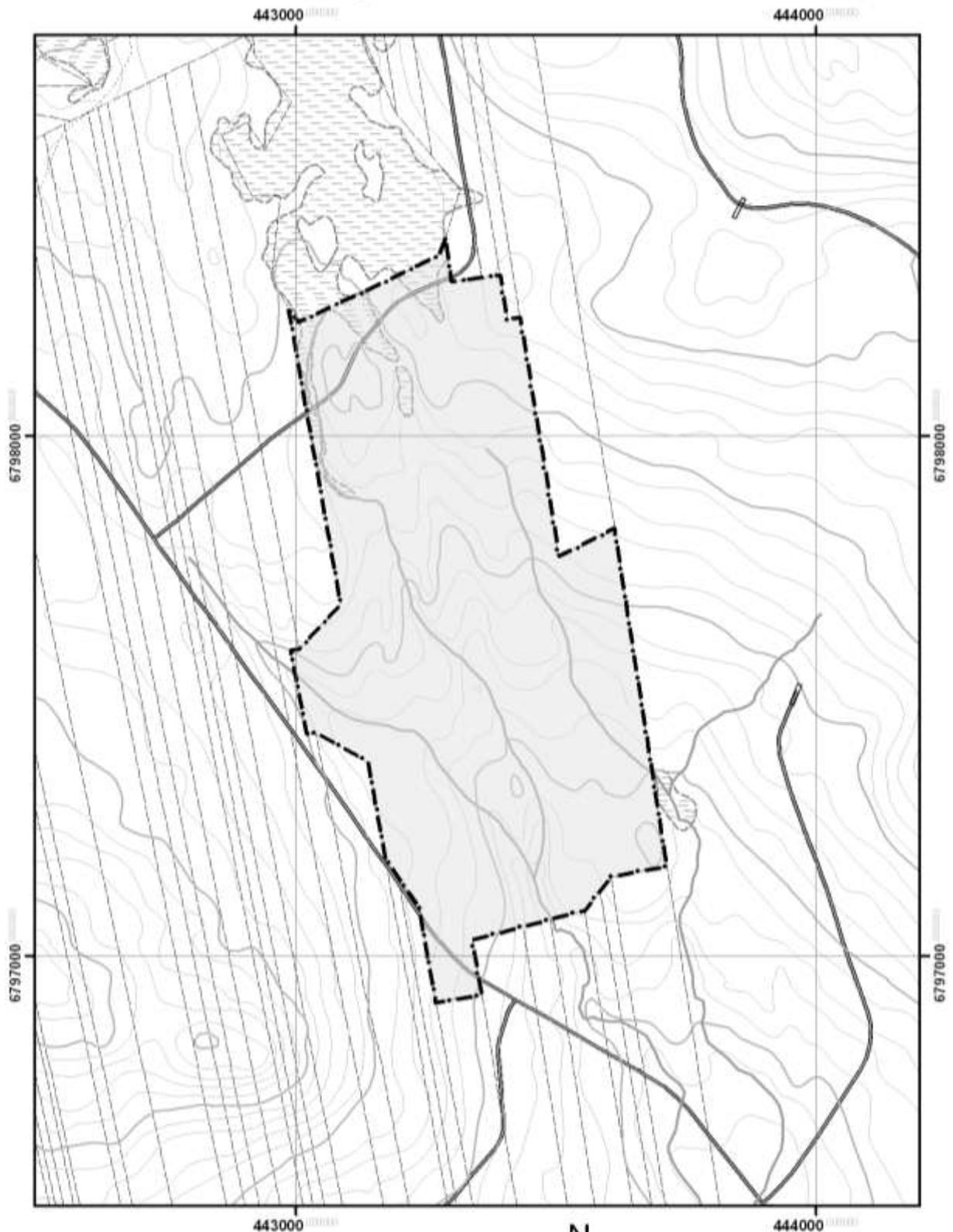
**Teckenförklaring**

 **Naturreseptatet Dråjbäck**



# Naturreseptatet Dråjbäck – Beslutscharta

# Bilaga 2



 Gräns för naturreseptat



0 250 500 1 000 Meter

## Bilaga 3

