

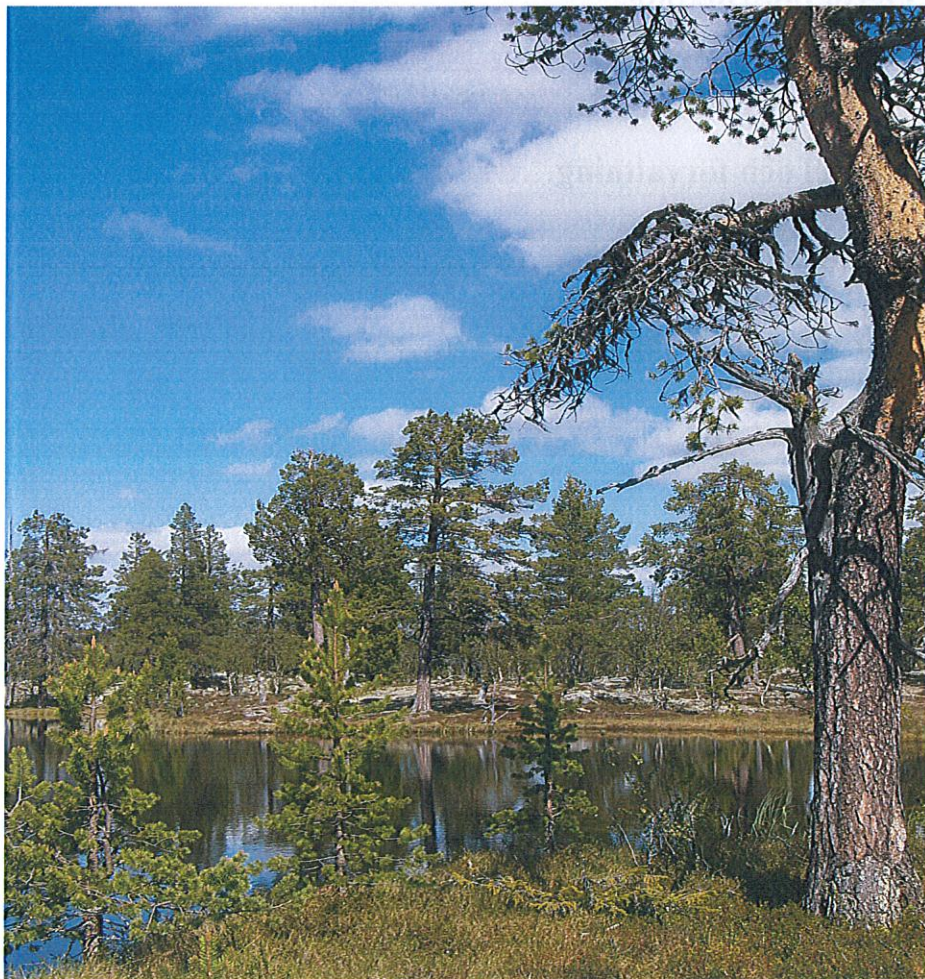


Enligt sändlista

Beslut för bildande av Lövåsen - Fillingsåsens naturreservat

Uppgifter om naturreservatet

Reservatets namn:	Lövåsen-Fillingsåsen
Län:	Jämtland
Kommun:	Härjedalen
Fastigheter:	Del av Hede Kyrkby 15:2
Vägartan:	172 Funäsdalen
Lägesbeskrivning:	Cirka 5 km NO om Rannsundet och cirka 10 km söder Långå
Markägare:	Sveaskog Förvaltning AB
Areal:	1784 hektar varav 1265 hektar produktiv skogsmark
Sitekod i nätverket	
Natura 2000:	SE0720218
Förvaltare:	Länsstyrelsen Jämtlands län





Innehållsförteckning

Länsstyrelsens beslut.....	3
Syfte.....	3
Beskrivning av naturreservatet.....	3
Planeringsbakgrund.....	4
Skäl till beslut	5
Ärendets handläggning.....	5
Föreskrifter.....	6
Övrig information.....	8
Intresseprövning.....	9
Skötsel och förvaltning.....	9
Kungörelse.....	9
Hur man överklagar.....	9
Bilagor.....	10
Sändlista.....	10



Länsstyrelsens beslut

Länsstyrelsen beslutar med stöd av 7 kap. 4 § miljöbalken (1998:808) att förklara det område som avgränsas med heldragen linje på bifogad karta (bilaga 1) som naturreservat, att särskilt skyddas och skötas för att bevara och ge möjlighet till utveckling av biologisk mångfald och för att tillgodose behovet av områden för friluftslivet. Reservatet har den avgränsning som slutligen utmärks i fält.

Naturreservatets namn ska vara **Lövåsen - Fillingsåsen**

Syfte

Syftet med naturreservatet är att säkerställa gynnsamt tillstånd för ingående naturtyper enligt EU:s art och habitatdirektiv "Natura 2000". Exempel på sådana naturtyper är *Taiga* (9010) och *Öppna mossar och kärr* (7140). Med detta avses att naturtyperna skall ha en utbredning minst motsvarande nuvarande areal och innehålla tillräckligt av de strukturer och processer som är av betydelse för arterna ingående i naturtypen. Arter och strukturer som särskilt ska beaktas är kryptogamer, kärlväxter, vedlevande insekter samt en tillfredsställande mängd död ved.

Lövåsen - Fillingsåsen samt det angränsande Brovallvålens naturreservat utnyttjas frekvent för friluftsliv med aktiviteter som fiske, jakt, vandringar samt bärplockning. Inom ramen för detta syfte ska det nybildade naturreservatet även i fortsättningen stödja allmänhetens möjligheter till friluftsliv och naturupplevelser men även ge möjlighet till vetenskaplig forskning.

Syftet ska nås genom att:

1. Större delen av området lämnas för fri utveckling.
2. Brandpräglade delområden sköts genom återkommande bränningar med för regionen naturligt intervall.

Beskrivning av naturreservatet

Området gränsar i söder mot Brovallvålens naturreservat och är beläget cirka 5 km NO om Rannsundet och cirka 10 km söder om Långå i Härjedalens kommun.

Skogen utgörs av barrblandskog med dominans av gran i de östligaste delarna och tall i de södra och västra delarna. Merparten av de tallbevuxna skogsbestånden är glesa med äldre tall och ofta på blockrik mark. De nivåskillnader som finns utgörs av områdets lägsta punkt på 750 meter och dess högsta punkt på 850 meter över havet. Lövinlaget är inskränkt till höjdlägena och består främst av fjällbjörk. I området finns tydliga spår av dimensionsavverkning. Markvegetationen går från ljungtyp på tallmarkerna till frisk blåbärsristyp på granmarkerna. I vissa fuktstråk finns högvuxen gran. Förekomsten av död ved är sparsam. Hänglavar förekommer sparsamt på granarna. Flera mindre myrar finns i området och runt myren väster om Åstjärnen står äldre tallar liksom gott om torrakor. Östslutningen ned mot den trädlösa Myrdalmyren, liksom området närmast Rannsundsvägen består av granskog som är hårdare avverkat än övriga delar.

Söder om Lövåsen finns ett stort blockområde som omges av tallskog. Där finns ett 20 hektars stenigt och blockigt urskogsartat område med många äldre träd,



liksom ett flertal torrakor och lågor. Vissa partier är relativt hårt huggna och har glest trädskikt och där det också saknas död ved. En brand verkar ha härjat i tallskogen för mer än 100 år sedan. Stamskador från brand kan ses i form av övervallningar och finns på flera levande träd. Även söder om Åstjärnen finns ett mindre tallområde som undslupit hård avverkning. I höjdlägena förekommer impedimentartad skog med lågväxt fjällbjörk, rishedar och glest förekommande tall och gran.

Fillingsåsen och Lillöratjärnåsen i områdets östra del består av granskog med enstaka inslag av äldre tallar och mindre fläckar med fjällbjörk. Tall har dimensionsavverkats i södra slutningen men i övrigt finns få avverkningsstubbar här. Det är dock generellt sparsamt med död ved i denna del.

Totalarealen för området är 1784 hektar, varav 1265 hektar produktiv skogsmark. Cirka 934 hektar är beläget ovan fjällnära gräns.

Ingen systematisk undersökning av arter har genomförts i området men exempel på rödlistade arter som uppmärksammas är: gränsticka *Phellinus nigrolimitatus* (NT*), fläckporing *Antrodia albobrunnea* (VU*), knottrig blåslav *Hypogymnia bitteri* (NT*), skrovellav *Lobaria scrobiculata* (NT*) och vedtrappmossa *Anastrophyllum hellerianum* (NT*). Exempel på fågelarter som observerats i området är järpe *Bonasa bonasia*, spillkråka *Dryocopus martius*, tjäder *Tetrao urogallus* samt tretåig hackspett *Picoides tridactylus* (NT*).

Området är estetiskt tilltalande och vildmarkskänslan är påtaglig.

De södra och sydvästra delarna av området utgörs av Brovallvålens domänreservat. Området gränsar i söder mot Brovallvålens naturreservat och cirka 2 km i sydost finns Storåsens naturreservat.

*Förkortningar för den svenska rödlistans olika hotkategorier enligt Artdatabanken 2010: VU = sårbar, NT = nära hotad

Planeringsbakgrund

Natura 2000

Naturreservatet är utpekat att ingå i EU:s ekologiska nätverk för värdefulla naturområden enligt Natura 2000 7 kap. 28 § miljöbalken.

Riksintresse

Området ligger inom riksintresse för Naturvård och Natura 2000 3 kap 6 § MB.

Kommunal översiktsplan

Beslutet strider inte mot kommunal översiktsplan och är därmed förenligt med 7 kap. 8 § miljöbalken.

Naturvärdesinventeringar

Den första naturvärdesinventeringen gjordes redan 2001 och skogen runt Fillingsåsen i områdets östra del pekades då ut som reservatsförslag. På uppdrag av regeringen och Naturvårdsverket gjorde Länsstyrelsen en inventering av



skyddsvärd statlig skogsmark i Jämtlands län 2003. En kompletterande inventering i området resulterade i en utökning av tidigare reservatsförslag. Utökningen omfattade även de västra delarna mot Lövåsen och Länsstyrelsen kunde presentera ett nytt reservatsförslag med en sammanlagd areal på 1784 hektar. Lövåsen - Fillingsåsen är ett av 18 skyddsvärda områden på statlig mark i Jämtlands län som slutligen rapporterades av Naturvårdsverket till regeringen, NV rapport 5343. ISBN: 91-620-5343-4.

Skäl till beslut

Lövåsen - Fillingsåsen är utpekad att ingå i det europeiska nätverket av värdefulla naturområden, Natura 2000, både enligt Art- och habitatdirektivet (SCI). Det 1784 hektar stora skogs- och myrlandskapet innefattas av ett flertal olika naturtyper. Ett par exempel på dessa naturtyper är *Taiga* (9010) och *Öppna mossar och kärr* (7140). Området är förtecknat enligt 7 kap. 27 § miljöbalken. Länsstyrelsen har därmed ett ansvar enligt detta direktiv att säkerställa att gynnsamt tillstånd bibehålls eller återställs för utpekade livsmiljöer och arter i enlighet med bestämmelserna i 16-20 §§ Förordningen om områdesskydd enligt miljöbalken (1998:1252).

Inom reservatet finns internationella ansvarsmiljöer som lyfts fram som extra viktiga att bevara inom den nationella och regionala strategin för formellt skydd. Exempel på sådana ingående miljöer är *Större urskogsartade skogar* och *Större myr- och naturskogsmosaiker*.

Lövåsen - Fillingsåsens varierande naturskogar och orörda myrar gör det till ett av länets mest skyddsvärda områden. Genom sin närhet till redan befintliga naturreservat, storlek och form har området och dess biologiska mångfald goda förutsättningar att bibehållas och utvecklas. De särskilda naturvärden som framkommit om reservatsområdet och som dokumenterats i Naturvårdsverkets rapport nr 5343/2004 (*Skyddsvärda statliga skogar – Jämtlands och Västerbottens län*) kräver ett omfattande och långsiktigt skydd för att bevaras och utvecklas. Detta skyddsbehov kan endast tillgodoses genom bildande av naturreservat. Även områdets stora upplevelsevärden motiverar bildandet av ett naturreservat.

Beslutet följer riktlinjer för prioritering av naturreservatsskydd och Sveriges internationella åtaganden om skydd av den biologiska mångfalden, samt Sveriges miljö kvalitetsmål.

Ärendets handläggning

Området ingår i den inventering av skyddsvärda statliga skogar som på uppdrag av regeringen genomfördes av Naturvårdsverket och Länsstyrelserna 2003-2005. Det uppmärksammades på grund av höga biologiska värden och bedömdes med stöd av gällande naturskogskriterier lämpat för urval i inventeringen. Lövåsen - Fillingsåsen är ett av 18 områden i Jämtlands län som slutligen rapporterades av Naturvårdsverket till regeringen, NV rapport 5343. ISBN: 91-620-5343-4

År 2003 föreslogs området att ingå i Brovallvåsens Natura 2000-område vilket blev godkänt år 2009.



Naturvårdsverket och Sveaskog Förvaltnings AB/Sveaskog AB träffade den 13 juni 2008 en överenskommelse om långsiktigt skydd av 431 särskilt värdefulla naturskogsområden på Sveaskogs marker som redovisades i inventeringen av skyddsvärda statliga skogar. För Jämtlands län avses objekten 4604 Lövåsen-Fillingsåsen i Härjedalens kommun och 2721 Sprötberget-Bodberget i Strömsunds kommun. Överenskommelsen innebär att områdena på i överenskommelsen angivna villkor kan avsättas som naturreservat utan krav på ekonomisk ersättning till Sveaskog. Genom det långsiktiga skydd som på detta sätt åstadkoms för berörda områden ges ett viktigt bidrag till delmål 1 *Långsiktigt skydd av skogsmark* i miljö kvalitetsmålet *Levande skogar*.

Inmätning och utstakning av området gjordes av Lantmäteriet år 2009. Därefter korrigerades reservatsgränsen och en kompletterande och slutgiltig gränsbestämning gjordes år 2010. Under 2010 gjordes även en inmätning och avstyckning av Lantmäteriet för tre ingående fritidstomter. Markägaren har planer på att avyttra dessa tomter till nuvarande arrendatorer.

Den 31 mars 2011 bjöd Länsstyrelsen in till en informationsträff inför bildandet av naturreservatet. Informationsträffen riktades till sakägare, kommunen, press, olika föreningar samt till allmänheten.

Yttrande från remissinstanser

Yttranden har inkommit från Skogsstyrelsen och Härjedalens kommun. Yttranden har även inkommit från Sveaskog AB, Hede skoterklubb samt Gruppen för Lokal Förvaltning i Härjedalen. Samtliga instanser tillstyrker länsstyrelsens reservatsförslag. Länsstyrelsen har beaktat remissinstansernas synpunkter i beslutet.

Föreskrifter

För att uppnå syftet med naturreservatet beslutar Länsstyrelsen med stöd av 7 kap. 5, 6 och 30 §§ miljöbalken samt 3, 21 och 22 §§ förordningen om områdesskydd enligt miljöbalken m.m. att nedan angivna föreskrifter ska gälla i naturreservatet.

Föreskrifterna i A och C nedan skall inte utgöra hinder för:

- a) jakt och fiske.
- b) transport med motordrivet fordon av fälld älg och björn. Det förutsätter att fordon med lågt marktryck används och att kortaste möjliga körstråk på fastmark väljs så att spårbildning på våtmark inte sker.
- c) transport med motordrivet fordon för sjuka personer med behov av läkare eller sjukhusvård eller andra jämförbara situationer.
- d) underhåll av befintliga jaktorn. Uppförande av nya jaktorn kräver dock Länsstyrelsens medgivande.
- e) förvaltaren att utföra de åtgärder som erfordras för naturreservatets vård och skötsel, samt uppföljning av dessa åtgärder. Planerad skötsel är bl.a. underhåll av vindskydd och leder samt naturvårdsbränningar.



A. Föreskrifter med stöd av 7 kap. 5 § i miljöbalken om inskränkningar i rätten att använda mark- och vattenområden

Utöver föreskrifter och förbud enligt andra lagar är det förbjudet att inom naturreservatet:

1. Uppföra byggnad eller annan anläggning, t ex vindkraftverk, mast, antenn, luft- eller markledning, bro eller spång.
2. Sätta upp tavla, plakat, skylt, göra inskrift eller liknande.
3. Anordna upplag, utföra fyllning eller tippning, spränga, schakta, borra, gräva, markbereda, utföra någon annan typ av markbearbetning eller bedriva täkt av något slag.
4. Anlägga väg, uppställningsplats för fordon, eller liknande anläggningar.
5. Skyddsdikey, rensa dike, kulvertera dike, dämna, eller utföra annan åtgärd som påverkar områdets naturgivna hydrologiska förhållanden.
6. Avverka, gallra, röja eller utföra annan skoglig åtgärd.
7. Fälla eller skada träd och buskar, samt flytta eller upparbeta stående och liggande döda träd eller delar av träd.
8. Införa för området främmande växt- eller djurart.
9. Använda kemiska eller biologiska bekämpningsmedel, tillföra kalk eller andra växtnäringsämnen.
10. Placera ut saltstenar i anslutning till källor och fuktig-blöt mark.

B. Föreskrifter med stöd av 7 kap. 6 § miljöbalken om skyldighet att tåla visst intrång

Markägare och innehavare av särskild rätt till marken förpliktas tåla att följande anordningar utförs och åtgärder vidtas för att tillgodose ändamålet med naturreservatet:

1. Utmärkning av naturreservatets gränser.
2. Uppsättning av informationstavlor samt anläggning av parkeringsplats och friluftsanordningar som t ex vandringsleder, eldplatser och vindskydd i enlighet med fastställd skötselplan.
3. Undersökningar av markslag, växt- och djursamhällen och andra naturförhållanden som ett led i uppföljningen av naturreservatets syfte och bevarandemål. Detta kan exempelvis innebära uppsättning av insektsfällor och insamling av enstaka artexemplar.
4. Biotopvårdande skötselåtgärder som behövs för att uppnå ändamålet med naturreservatet. Planerad skötsel är naturvårdsbränningar.
5. Underhåll av vindskydd och befintliga leder inom området.



C. Ordningsföreskrifter med stöd av 7 kap 30 § miljöbalken och 22 § förordningen (1998:1252) om områdesskydd enligt miljöbalken om rätten att färdas och vistas samt om ordningen i övrigt i naturreservatet (gäller även markägare och innehavare av särskild rätt)

Utöver vad som annars gäller i lagar och författningar är det förbjudet att inom naturreservatet:

1. Fånga, störa eller skada däggdjur, fåglar, grod- och kräldjur, liksom att skada deras bo och lekplatser eller insamla ägg.
2. Plocka och samla in arter av olika slag med undantag för bär och matsvamp.
3. Klättra i boträd eller medvetet uppehålla sig närmare rovfågelbo, lya eller gryt än 100 m.
4. Göra åverkan på mark, block, växtlighet, torrträd eller annan död ved.
5. Framföra motordrivet fordon på barmark.
6. Elda med annat än löst liggande grenar från marken eller medhavd ved.
Torrakor, torrstubbar och liknande får ej användas som bränsle.

Annan lagstiftning

Länsstyrelsen upplyser om att verksamheter som kräver dispens eller tillstånd från någon av föreskrifterna i detta beslut ofta förutsätter prövning enligt andra lagrum i miljöbalken för att kunna utföras. Även prövning enligt annan lagstiftning kan vara aktuell.

För att bedriva verksamheter eller vidta åtgärder som på ett betydande sätt kan påverka miljön i Lövåsen-Fillingsåsens Natura 2000-område krävs tillstånd enligt 7 kap. 28 a § i miljöbalken. Undantag är verksamheter eller åtgärder som är nödvändiga för skötseln och förvaltningen av särskilda bevarandeområden. Länsstyrelsen får lämna tillstånd endast om villkoren i 7 kap. 28 b § miljöbalken är uppfyllda, eller om regeringen har gett sin tillåtelse och villkoren i 7 kap. 29 § miljöbalken är uppfyllda.

Övrig information

Brand

Lövåsen - Fillingsåsen är i vissa delar brandpräglad. För att bevara den brandpräglade karaktären är det viktigt att området återigen får utsättas för brand så att viktiga tallstrukturer kontinuerligt bibehålls för brandgynnade arter.

Uppkommer spontan brand i reservatet skall släckningsåtgärderna endast utföras för att begränsa risken för eldens spridning till omgivande markägares fastigheter. I så stor utsträckning som möjligt skall denna brand få brinna fritt inom reservatets gränser. Vid spontan uppkommen brand i reservatet bör dock kommunens räddningschef så snabbt som möjligt kontakta ansvariga på Länsstyrelsens naturvårdsenhet för samråd i släckningsarbetet.

Jakt

Under pågående jakt i reservatet skall jakträttsinnehavaren förutom gällande lagar och förordningar rörande jakt även följa övriga för reservatet gällande föreskrifter.



Intresseprövning

Föreskrifterna är anpassade till naturreservatets syften och värden. De är främst avsedda att begränsa skador på mark samt växt- och djurliv. Vid en avvägning mellan enskilda och allmänna intressen i enlighet med 7 kap 25 § MB finner Länsstyrelsen att föreskrifterna inte går längre än vad som krävs för att syftet med skyddet ska tillgodoses.

Skötsel och förvaltning

Med stöd av 3 § Förordningen om områdesskydd enligt miljöbalken m.m. fastställer Länsstyrelsen de bevarandemål och riktlinjer som framgår av den till förslaget hörande skötselplanen. Förvaltare av reservatet ska vara Länsstyrelsen i Jämtlands län.

Kungörelse

Kungörelsedelgivning skall ske enligt 17 § delgivningslagen. Föreskrifterna enligt 7 kap 30 § miljöbalken träder i kraft den dag som framgår av kungörandet i länets författningssamling och gäller omedelbart även om de överklagas.

Hur man överklagar

Detta beslut kan överklagas hos regeringen, miljö- och samhällsbyggnadsdepartementet (bilaga 8).

Beslut i detta ärende har fattats av landshövding Britt Bohlin efter föredragning av naturvårdshandläggare Göran Eriksson. I den slutliga handläggningen deltog även länsråd Susanna Löfgren, biträdande länsråd Bengt-Åke Strömqvist, biträdande chef för naturvårdsenheten Ruben Johansson samt länsantikvarie Lillian Rathje och jurist Johan Ander samhällsenheten.

Britt Bohlin
Landshövding

Göran Eriksson
Naturvårdshandläggare

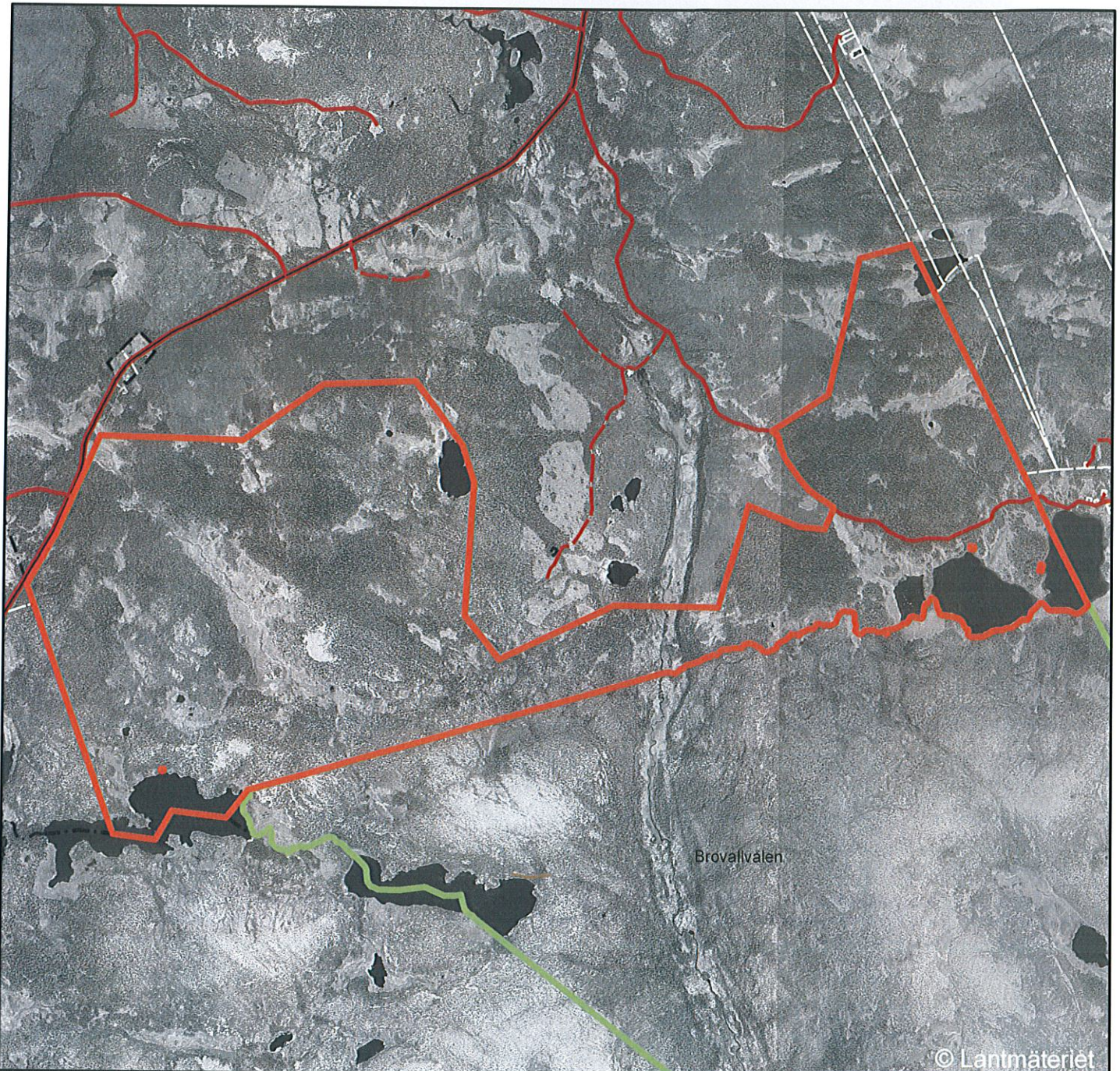


Bilagor

1. Beslutskarta
2. Översiktskarta
3. Skötselplan
4. Skötselplankarta för skötselområden
5. Skötselplankarta för friluftsanordningar
6. Karta med naturtypsindelning enligt basinventeringen (Bidos)
7. Karta över avstyckade tomtfastigheter
8. Hur man överklagar



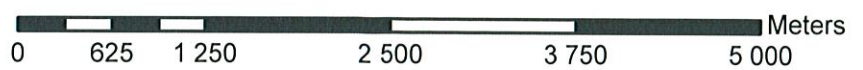
Lövåsen - Fillingsåsens naturreservat



Bilaga 1. Beslutskarta tillhörande Länsstyrelsens beslut Dnr: 511-5197-09

Teckenförklaring

 Gräns för naturreservat

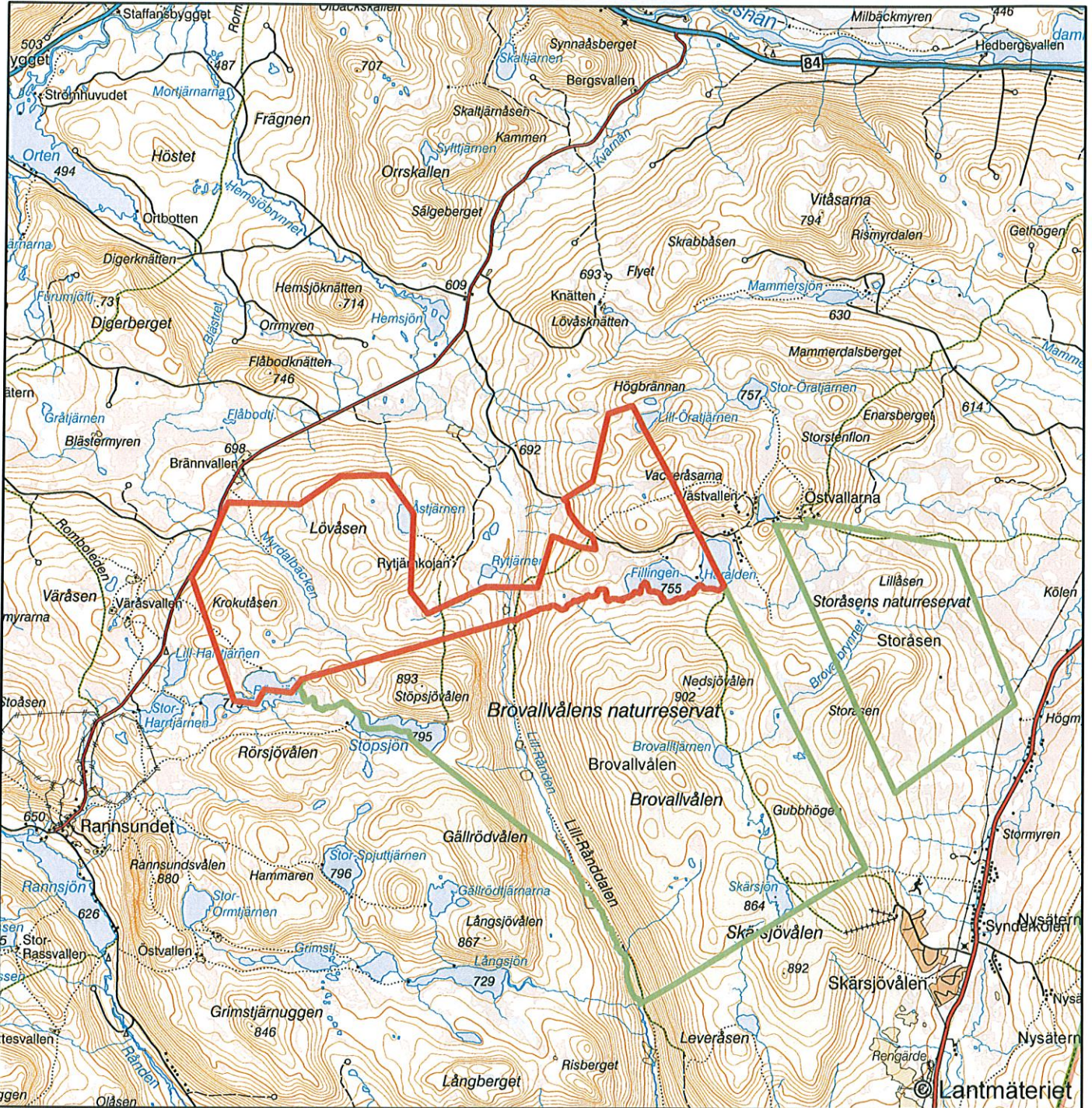


Skala 1:50000



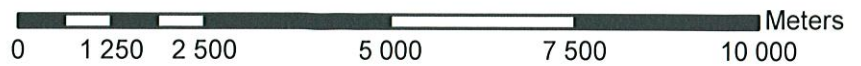


Lövåsen - Fillingsåsens naturreservat Översiktskarta



Teckenförklaring

 Gräns för naturreservat



Skala 1:50000





SKÖTSELPLAN FÖR LÖVÅSEN – FILLINGSÅSENS NATURRESERVAT

Innehåll

Beskrivningsdel

1. Syftet med naturreservatet och naturvårdsförvaltningen
2. Beskrivning av bevarandevärden
 - 2.1 Administrativa data
 - 2.2 Områdesbeskrivning
 - 2.3 Kulturhistoria och tidigare markanvändning
 - 2.4 Friluftsliv
3. Beskrivning av prioriterade bevarandevärden
 - 3.1 Natura 2000
4. Åtgärdsprogram för hotade arter
5. Källförteckning

Plandel

6. Skötselområden med bevarandemål och åtgärder
7. Anordningar för information och friluftsliv
8. Sammanfattning och prioritering av planerade skötselåtgärder
9. Uppföljning
10. Renhållning
11. Utmärkning av naturreservatets gräns
12. Tillsyn
13. Finansiering av naturvårdsförvaltningen

BESKRIVNINGSDDEL

1. SYFTET MED RESERVATET OCH NATURVÅRDSFÖRVALTNINGEN

Syftet med naturreservatet är att säkerställa gynnsamt tillstånd för ingående naturtyper enligt EU:s art och habitatdirektiv "Natura 2000". Exempel på sådana naturtyper är *Taiga* (9010) och *Öppna mossor och kärr* (7140). Med detta avses att naturtyperna skall ha en utbredning minst motsvarande nuvarande areal och innehålla tillräckligt av de strukturer och processer som är av betydelse för arterna ingående i naturtypen. Arter och strukturer som särskilt ska beaktas är kryptogamer, kärlväxter, vedlevande insekter samt en tillfredsställande mängd död ved.

Lövåsen - Fillingsåsen samt det angränsande Brovallvålens naturreservat utnyttjas frekvent för friluftsliv med aktiviteter som fiske, jakt, vandringar samt bärplockning. Inom ramen för detta syfte ska det nybildade naturreservatet även i fortsättningen stödja allmänhetens möjligheter till friluftsliv och naturupplevelser men även ge möjlighet till vetenskaplig forskning.

Syftet ska nås genom att:

1. Större delen av området lämnas för fri utveckling.
2. Brandpräglade delområden sköts genom återkommande bränningar med för regionen naturligt intervall.



2. BESKRIVNING AV BEVARANDEVÄRDENA

2.1 Administrativa data

Naturresevatets namn	Lövåsen - Fillingsåsen
Län	Jämtland
Kommun	Härjedalen
Kartor	Vägkartan 172 Funäsdalen
Fastigheter	Del av Hede Kyrkby 15:2
Markägare	Sveaskog Förvaltning AB
Areal	1784 hektar, varav 1265 hektar är produktiv skogsmark
Sitekod i nätverket Natura 2000	SE0720218
Förvaltare	Länsstyrelsen Jämtlands län
Naturtyper enligt KNAS¹	Areal (hektar)
Fjällbarrskog	589,3
Fjälltallskog	530,4
Fjällbjörkskog	19,4
Fjällmyr	268,3
Fjällhed	251,9
Fjällblock och hållmark	13,6
Vatten	110,9
Naturtyper enligt Bidos²	Areal (hektar)
Taiga.	1259,6
Obestämd Näringsrik granskog/Taiga	3,4
Sjöar	105,7
Myrsjöar	1,3
Alpina rishedar	56,4
Öppna mossar och kärr	294,4
Aapamyrar	24,8
Hällmarkstorräng	2,1
Prioriterade bevarandevärden;	
Markslag	Skog och våtmarker
Strukturer	Död ved, gammal gran och tall
Arter	Kryptogamer, insekter och fåglar
Friluftsliv	Upplevelse

1. Kontinuerlig naturtypskartering i skyddade områden, Metria. Uttag från databas 2011-08-25

2. Basinventering av Natura 2000 och skyddade områden, Naturvårdsverket. Uttag från databas 2011-08-25

2.2 Områdesbeskrivning

Området gränsar i söder mot Brovallvåsens naturreservat och är beläget cirka 5 km NO om Rannsundet och cirka 10 km söder om Långå i Härjedalens kommun.

Skogen utgörs av barrblandskog med dominans av gran i de östligaste delarna och tall i de södra och västra delarna. Merparten av de tallbevuxna skogsbestånden är glesa med äldre tall och ofta på blockrik mark. De nivåskillnader som finns utgörs av områdets lägsta punkt på 750 meter och dess högsta punkt på 850 meter över havet. Lövinslaget är inskränkt till höjdlägena och består främst av fjällbjörk. I området finns tydliga spår av dimensionsavverkning. Markvegetationen går från ljungtyp på tallmarkerna till frisk blåbärsristyp på granmarkerna. I vissa fuktstråk finns högvuxen gran. Förekomsten av död ved är sparsam. Hänglavar förekommer sparsamt på granarna. Flera mindre myrar finns i området och runt myren väster om Åstjärnen står äldre tallar liksom gott om torrakor. Östslutningen ned mot den trädlösa



Myrdalmyren, liksom området närmast Rannsundsvägen består av granskog som är hårdare avverkat än övriga delar.

Söder om Lövåsen finns ett stort blockområde som omges av tallskog. Där finns ett 20 hektars stenigt och blockigt urskogsartat område med många äldre träd, liksom ett flertal torrakor och lågor. Vissa partier är relativt hårt huggna och har glest trädsikt och där det också saknas död ved. En brand verkar ha härjat i tallskogen för mer än 100 år sedan. Stamskador från brand kan ses i form av övervallningar och finns på flera levande träd. Även söder om Åstjärnen finns ett mindre tallområde som undslupit hård avverkning. I höjdlägena förekommer impedimentartad skog med lågväxt fjällbjörk, rishedar och glest förekommande tall och gran.

Fillingsåsen och Lillöratjärnåsen i områdets östra del består av granskog med relativt virkesrika och välslutna bestånd med enstaka inslag av äldre tallar och mindre fläckar med fjällbjörk. Tall har dimensionsavverkats i södra slutningen men i övrigt finns få avverkningsstubbar här. Det är dock generellt sparsamt med död ved i denna del.

Totalarealen för området är 1784 hektar, varav 1265 hektar produktiv skogsmark. Cirka 934 hektar är beläget ovan fjällnära gräns.

Ingen systematisk undersökning av arter har genomförts i området men exempel på rödlistade arter som uppmärksammats är: gränsticka *Phellinus nigrolimitatus* (NT*), fläckporing *Antrodia albobrunnea* (VU*), knottig blåslav *Hypogymnia bitteri* (NT*), skrovellav *Lobaria scrobiculata* (NT*) och vedtrappmossa *Anastrophyllum hellerianum* (NT*). Exempel på fågelarter som observerats i området är järpe *Bonasa bonasia*, spillkråka *Dryocopus martius*, tjäder *Tetrao urogallus* samt tretåig hackspett *Picoides tridactylus* (NT*).

*Förkortningar för den svenska rödlistans olika hotkategorier enligt Artdatabanken 2010: VU = sårbar, NT = nära hotad

2.3 Kulturhistoria och tidigare markanvändning

I söderslutningen mot Brovallvålens domänreservat men även i andra delar inom området finns spår efter dimensionsavverkning av tall. Äldre avverkningsstubbar av gran indikerar även ett marginellt uttag av gran som kan ha utförts efter dimensionsavverkningen. Sentida skogsavverkningar har förekommit norr om området och som idag delvis är planterade med *Pinus contorta*.

Vid laga skiftet gjordes en inventering under åren 1878 – 1892 och bland annat noterades följande inom det aktuella området: 38 starrslätter, 7 ängsmarker samt 111 betesplatser. I närområdet finns även ett 30-tal fäbodrar. En av fäbodarna är ”levande” d.v.s. det finns djurhållning och djuren går fritt på bete i markerna runt fäbodarna eller sätrarna. Många Hedebor och andra tillbringar mycket fritid i området och fisket är då en viktig fritidssysselsättning liksom jakt och bärplockning. Inom området förekommer ett flertal fritidshus på tomter som arrenderas ut av Sveaskog AB. Dessa hus ligger i anslutning till sjöarna Haralden, Fillingen och Rörsjön. Ytterligare ett hus finns vid Haraldens västra strand och som disponeras som rast och övernattningsstuga av Hede fiskevårdsområde. Sveaskog AB har planer på att avyttra dessa till nuvarande arrendatorer. Samtliga dessa tomtfastigheter är inmätta och avstyckade av lantmäteriet och ingår därför inte i naturreservatet.



2.4 Friluftsliv

Området är välbesökt både vinter- och sommartid för friluftslivsaktiviteter. Framför allt i samband med fiske, jakt samt bärplockning. Det är lätt att ta sig in i naturreservatet via stigar från olika håll. Att ta tillvara lokala kunskaper, intressen och engagemang i syfte att förbättra allmänhetens tillgång till området är en viktig del i förvaltningen av naturreservatet.

Länsstyrelsen har därför påbörjat en dialog med lokala aktörer/ideella föreningar för att utveckla ett sådant samarbete.

Naturreservatet berörs av tre skoterleder. Ansvaret för skötseln av dessa åvilar markägaren och den lokala skoterklubben.

3. Beskrivning av prioriterade bevarandevärden

Området är ett bidrag till det europeiska nätverket "Natura 2000". Variationen av naturtyper ofta i kombination med ostördhet, gör många skogsmyrmosaiker till värdefulla vildmarker med höga estetiska värden och området har även en stor betydelse för det rörliga friluftslivet. Se förekommande naturtyper i tabell 1 nedan. Området har stor betydelse för bevarandet av den biologiska mångfalden i regionen och Länsstyrelsen gör bedömningen att områdets naturkvaliteter endast kan bevaras genom att det undantas från skogsbruk och andra arbetsföretag som kan påverka mark, flora och fauna.

Lövåsen-Fillingsåsens varierande naturskogar och orörda myrar gör det till ett av länets mest skyddsvärda skogsområden. Genom sin närhet till redan befintliga naturreservat, storlek och form har området och dess biologiska mångfald goda förutsättningar att bibehållas och utvecklas. Länsstyrelsen bedömer att ett bevarande av området är angeläget och att detta bör ske genom att det avsätts som naturreservat.

3.1 Natura 2000

Naturreservatet är en ingående del av Brovallvålens Natura 2000 område och är utpekad i nätverket Natura 2000 enligt EU:s art & habitatdirektiv. I tabellerna nedan redovisas de förekomster som legat till grund för detta utpekande. Naturtyper och arealer i tabell 1 är hämtade från BIDOS, dessa kan förändras allt eftersom kunskapen om området ökar.

Tabell 1. Ingående naturtyper enligt EU:s art och habitatdirektiv för Natura 2000.

Kod	Naturtyp	Areal (ha)
	Skogshabitat	
9010*	Taiga	1098,6
	Tallskog	161
	Gräsmarkshabitat	
4060	Alpina rishedar	56,4
	Myrhabitat	
7140	Öppna mossar och kärr	294,4
7310*	Aapamyrar	24,8
	Limniska habitat	
3100	Sjöar	105,7
3160	Myrsjöar	1,3
	Berghabitat	
8230	Hällmarkstorräng	2,1
	Obestämd Näringsrik granskog/Taiga	3,4

*Prioriterad naturtyp enligt EU:s art & habitatdirektiv för Natura 2000.



4. Åtgärdsprogram för hotade arter eller livsmiljöer

Vid förvaltningen av naturreservatet ska särskild hänsyn tas till Naturvårdsverket fastställda åtgärdsprogram för hotade arter eller livsmiljöer. Främst gäller det ”*åtgärdsprogrammet för brandinsekter i boreal skog*”. Detta åtgärdsprogram är beaktat i de åtgärder som anges för naturreservatet i denna skötselplan. Prioriterade åtgärder i detta program ska kunna utföras i naturreservatet under förutsättning att åtgärderna inte bryter mot naturreservatets syfte.

5. KÄLLFÖRTECKNING

Statsskogsinventeringen 2003: Länsstyrelsen i Jämtlands län, Lotta Risberg/Bert Andersson
Inventering av skyddsvärda statliga skogar i Jämtlands län. Naturvårdsverkets rapport 5343.
Gärdenfors, U. (ed.) 2010. Rödlistade arter i Sverige 2010 – Artdatabanken, SLU, Uppsala.
Kompletterande naturvärdesinventering 2009, Länsstyrelsen i Jämtlands län, Göran Eriksson.
BIDOS (basinventering av Natura 2000 och skyddade områden), Naturvårdsverket.
KNAS (kontinuerlig naturtypskartering i skyddade områden), Metria.
Foto: Göran Eriksson.



PLANDEL

6. SKÖTSELOMRÅDEN MED BEVARANDEMÅL OCH ÅTGÄRDER

Reservatet har indelats i 2 skötselområden (A och B). Skötselområde A består av fem brandpräglade delområden med tall (A1 – A5). Skötselområde B utgörs av ett flertal olika naturtyper som ska lämnas för fri utveckling.

Skötselområde A1 –A5. Totalareal 161 ha

Skötselområdet avser 5 olika brandpräglade tallområden med identisk skötsel.



Skötselområde A5

Bevarandemål

Målet är en brandpräglad Taiga (9010). Normalt präglas habitatet av olikåldriga, luckiga och flerskiktade bestånd med en hög andel gammal grov tall och en ansenlig mängd döende och döda träd av olika kvalitet samt typiska arter som är naturligt förekommande för dessa miljöer. De olika bränderna gjorde dessutom tallen mer motståndskraftig mot röta vilket gynnade tallens möjlighet att bli riktigt gammal. Typiska arter som tretåig hackspett *Picoides tridactylus* (NT*),



lavskrika *Perisoreus infaustus* (NT*), dvärgbägarlav *Cladonia parasitica* (NT*), fläckporing, samt reliktböck *Nothorhina punctata* (NT*) ska ha gynnsamt tillstånd. Arealen brandpräglad Taiga med gynnsamt tillstånd ska vara 161 hektar.

Skötselåtgärder

De olika delområdena A1-A5 ska naturvårdsbrännas med ett bränningsintervall på 10-15 år mellan varje delområde. Inget uttag av gran behöver göras innan bränning. Efter att samtliga delområden bränts av bör framtida naturvårdsbränningar i området utföras med ett för regionen naturligt brandintervall (cirka 100 år).

Skötselområde B.

Skötselområde B utgörs av huvuddelen av naturreservatet och ska lämnas för fri utveckling. Ingående naturtyper är Taiga (9010), Alpina rishedar (4060), Sjöar (3100), Myrsjöar (3160), Öppna mossar och kärr (7140), Aapamyrrar (7310) samt Hällmarkstorräng (8230). (se naturtypskarta bilaga 6).

Inom skötselområdet finns obestämda naturtyper enligt uppgifter från basinventeringens databas (Bidos). Av det skälet redovisas inga bevarandemål för några sådana i denna skötselplan. För att definiera naturtypen måste fortsatta inventeringar/uppföljningsinsatser göras i området.

Taiga (9010). Areal 1098,6 hektar.

Bevarandemål

Målet är en urskogsartad granskog av typen Taiga (9010). Naturtypen karaktäriseras av skog i sent successionsstadium med en stor variation i diameter- och åldersstruktur. Speciellt viktiga är skogsbestånd som sällan eller ibland har varit utsatta för brand vilka vanligtvis hyser en mängd rödlistade arter som gynnas av lång skoglig kontinuitet, gamla träd och ofta en stor mängd död ved i olika stadier av nedbrytning. Typiska arter som tretåig hackspett, lavskrika, knottrig blåslav, lappticka, gränsticka, gammelgransskål samt ostticka ska ha gynnsamt tillstånd. Arealen Taiga med gynnsamt tillstånd ska vara 1098,6 hektar.

Skötselåtgärder

Inga åtgärder. Skötselområdet lämnas för fri utveckling.

Alpina rishedar (4060). Areal 56,4 hektar.

Bevarandemål

Bevarandemålet är att naturtypen ska utgöras av fjällhed och domineras av dvärgvuxen och krypande busk- och risvegetation. Upp mot fjället övergår naturtypen stegvis till torr rished.

Typiska arter som dvärgbjörk *Betula nana*, en *Juniperus communis*, krypljung *Loiseleuria procumbens*, mjölon *Arctostaphylos uva-ursi*, ripbär *Arctostaphylos alpinus*, nordkråkbär *Empetrum hermaphroditum*, dvärgvide *Salix herbacea* ska ha gynnsamt tillstånd. Marksitage till följd av mänskliga aktiviteter (t.ex. terrängkörning och vandringsstigar) ska vara försumbart. Areal rished med gynnsamt tillstånd ska vara 56,4 hektar.

Skötselåtgärder

Inga åtgärder. Skötselområdet lämnas för fri utveckling.

Sjöar (3100). Areal 105,7 hektar.



Bevarandemål

Inga bevarandemål. Obestämt.

Skötselåtgärder

Inga åtgärder. Skötselområdet lämnas för fri utveckling.

Myrsjöar (3160). Areal 1.3 hektar.

Bevarandemål

Bevarandemålet är en opåverkad hydrologi med näringsrikt och humusrikt, svagt surt vatten. Naturtypens utbredning bibehålls i minst 1.3 hektars omfattning.

Skötselåtgärder

Inga åtgärder. Skötselområdet lämnas för fri utveckling.

Öppna mossar och kärr (7140)

Areal 294.4 hektar.

Bevarandemål

Habitatet är heterogent och omfattar ombrotrofa och minerotrofa, fattiga till intermediära, öppna eller mycket glest trädbevuxna myrar. Bevarandemålet är att myrens hydrologi inte ska vara påverkad av antropogena ingrepp. Typiska arter som grönbena *Tringa glareola*, orre *Tetrao tetrix*, rundsileshår *Drosera rotundifolia*, vattenklöver *Menyanthes trifoliata*, Jungfru Marie nycklar *Dactylorhiza maculata ssp. maculata* samt björnvitmossa *Sphagnum lindbergii* ska ha gynnsamt tillstånd. Våtmarkens areal med gynnsamt tillstånd ska vara 294.4 hektar.

Skötselåtgärder

Inga åtgärder. Skötselområdet lämnas för fri utveckling.

Aapamyrrar (7310). Areal 24.8 hektar

Bevarandemål

Habitatet avser ett heterogent myrkomplex som domineras av sträng-flarkkärr i de centrala delarna. Bevarandemålet är att myrens hydrologi inte ska vara påverkad av antropogena ingrepp. Typiska arter som trådstarr *Carex lasiocarpa*, stjärnstarr *Carex echinata*, kallgräs *Scheuchzeria palustris*, rostull *Eriophorum russeolum*, tuvsäv *Trichophorum cespitosum* och en stor mängd vit- och brunmossor ska ha gynnsamt tillstånd. Aapamyrens areal med gynnsamt tillstånd ska vara 24.8 hektar.

Skötselåtgärder

Inga åtgärder. Skötselområdet lämnas för fri utveckling.

Hällmarkstorräng (8230). Areal 2.1 hektar

Bevarandemål

Inga bevarandemål. Obestämt.

Skötselåtgärder

Inga åtgärder. Skötselområdet lämnas för fri utveckling.



7. ANORDNINGAR FÖR INFORMATION OCH FRILUFTSLIV

Bevarandemål

Rörligt friluftsliv skall kunna bedrivas. En väl underhållen informationsskylt med beskrivning av reservatet skall finnas. I anslutning till informationsskyltarna skall parkeringsmöjligheter finnas. Väl underhållna stigar som binder samman området med Brovallvårens naturreservat (samt stig till Rörsjön) ska finnas.

Ytterligare en informationstavla skall sättas upp på lämplig plats som informerar om pågående och framtida skötselåtgärder i reservatet.

Skötselåtgärder

Informationstavlorna med information enligt ovanstående beskrivning ska sättas upp på lämplig plats och underhållas regelbundet (läge: se skötselplankarta). I anslutning till informationstavlorna ska en mindre parkeringsplats iordningsställas.

8. SAMMANFATTNING OCH PRIORITERING AV PLANERADE SKÖTSELÅTGÄRDER

Skötselområde	Skötselåtgärder	Prio
A1-A5	Naturvårdsbränning	2
	Markering av reservatets gränser	1
Enligt bifogad skötselplankarta	Uppsättning av informationstavlorna samt iordningsställande av parkeringsplats	1
Enligt bifogad skötselplankarta	Skötsel och underhåll av befintliga stigar	1

9. UPPFÖLJNING

En uppföljning av beskrivna bevarandemål ska ske för varje skötselområde för bedömning av bevarandestatusen. Uppföljningsarbetet anges och utförs av Länsstyrelsen eller av denne enligt skrivna avtal utsedd uppdragstagare. Resultat från kommande uppföljning av bevarandestatusen kan eventuellt påkalla en revidering av skötselplan och målbildindikatorer. Målbildindikatorer för uppföljning av reservatets skötselområden anges i ett särskilt dokument kallat uppföljningsplan och beslutas om separat i samband med detta beslut.

10. RENHÅLLNING

För renhållning i terrängen svarar naturvårdsförvaltaren.

11. UTMÄRKNING AV NATURRESERVATETS GRÄNS

Reservatet skall utmärkas enligt svensk standard och enligt Naturvårdsverkets anvisningar.

12. TILLSYN

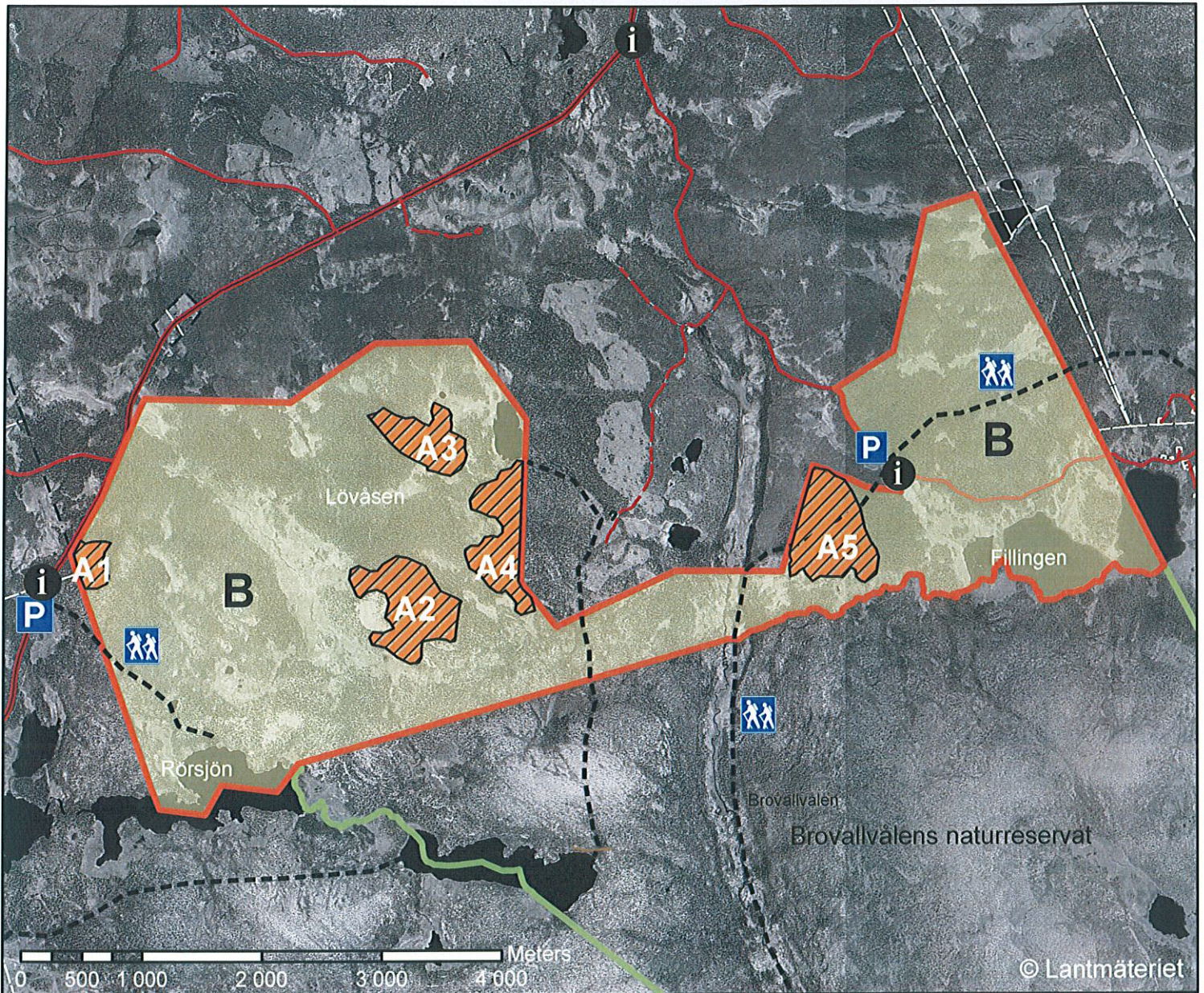
Länsstyrelsen ansvarar för fortlöpande tillsyn av att reservatets föreskrifter efterlevs.

13. FINANSIERING AV NATURVÅRDSFÖRVALTNINGEN

Naturvårdsförvaltningen bekostas av Naturvårdsveket genom skötselanslag för biotopvårdande åtgärder, utmärkning av reservatets gränser, områdestillsyn samt löpande underhåll.



Lövåsen - Fillingsåsens naturreservat



Bilaga 4. Karta över skötselområden, tillhörande skötselplan för Lövåsen-Fillingsåsens naturreservat.
Dnr: 511-5197-09. Skala 1:50000

Teckenförklaring

- Gräns för naturreservat
- Informationstavla
- Parkeringsplats
- Stigar

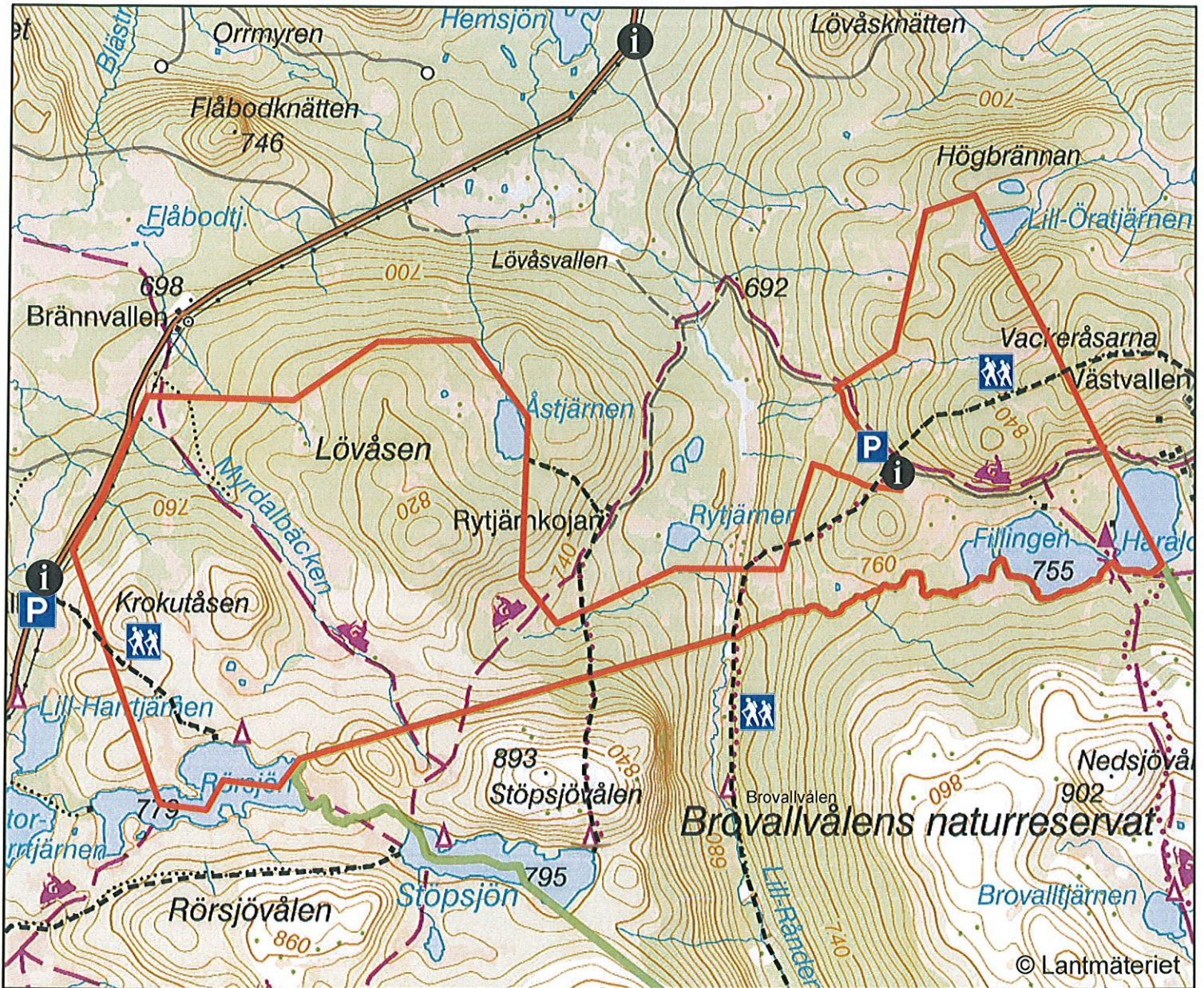
Skötselområden

- Skogsmark - naturvårdsbränning
- Obestämd taiga, alpina rishedar, öppna mossar och kärr, Aapamyrar myrsjöar, hållmarkstorräng samt sjöar





Lövåsen - Fillingsåsens naturreservat



Bilaga 5. Karta över friluftsanordningar tillhörande skötselplan för Lövåsen-Fillingsåsens naturreservat.
Dnr: 511-5197-09. Skala 1:50000

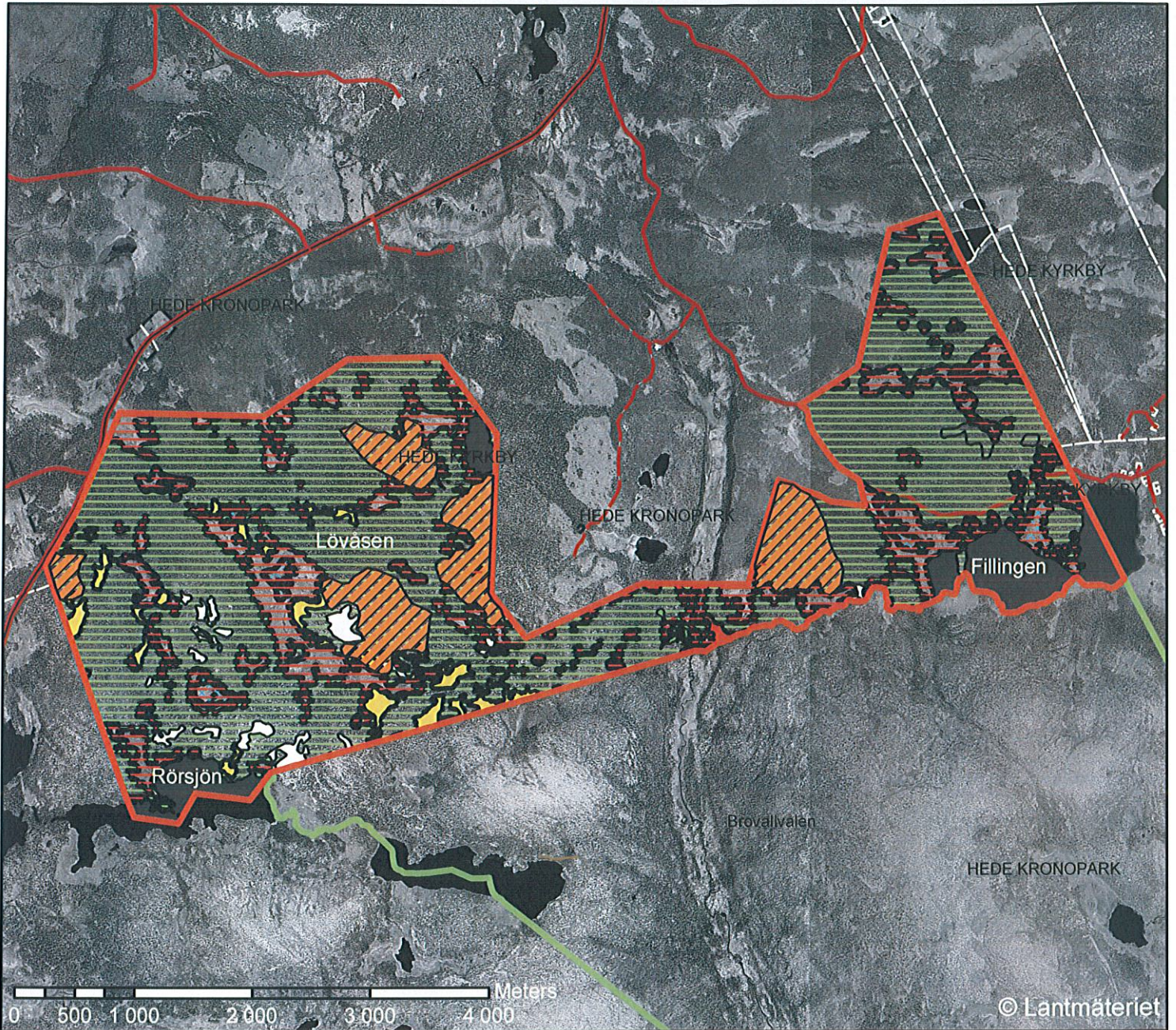
Teckenförklaring

-  Parkering
-  Information
-  Skoterled
-  Stig
-  Vindskydd

 Gräns för naturreservat

 Meters
0 500 1 000 2 000 3 000 4 000





Bilaga 6. Karta över naturtypindelning enligt basininventering (Bidos) av Natura 2000 tillhörande skötselplan för Lövasen-Fillingsåsens naturreservat. Dnr: 511-5197-09. Skala 1:50000

Teckenförklaring



Gräns för naturreservat



9010 Taiga - Obestämd



9010 Taiga - Tallskog



9050/9010 Obestämd Näringsrik granskog/Taiga



4060 Alpina rishedar



Ickenatura



8230 Hällmarkstorräng



7140 Öppna mossar och kärr



7310 Aapamyrar



3100 Sjöar



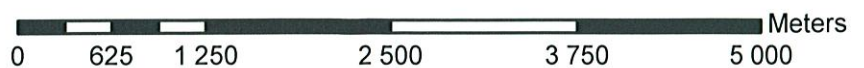
3160 Myrsjöar



Lövåsen - Fillingsåsens naturreservat



Bilaga 7. Karta över avstyckade tomtfastigheter



Teckenförklaring

-  Gräns för naturreservat
-  Tomtfastigheter
-  Hus. Nyttjas av Hede Fiskevårdsområde

Skala 1:50000



Bilaga 8.

F 2

HUR MAN ÖVERKLAGAR TILL REGERINGEN,

_____ Miljö-departementet

Om Ni är missnöjd med länsstyrelsens beslut kan Ni överklaga hos regeringen.

Det gör Ni genom att i brev

- tala om vilket beslut Ni överklagar, t.ex. genom att ange ärendets diarienummer
- redogöra för dels varför Ni anser att länsstyrelsens beslut är felaktigt, dels hur Ni anser att beslutet skall ändras.

Ni skall underteckna brevet, förtydliga namnteckningen och uppge adress och telefonnummer.

Om Ni har handlingar eller annat som Ni vill åberopa till stöd för Er ståndpunkt så bör Ni skicka med det.

Överklagandet skall lämnas/skickas till länsstyrelsen, se adress nedan. Om inte länsstyrelsen ändrar sitt beslut kommer överklagandet och handlingarna i ärendet att skickas till regeringen.

Länsstyrelsen måste ha fått Ert överklagande inom tre veckor från den dag meddelande om beslutet var infört i ortstidning. I annat fall kan Ert överklagande inte prövas.

Om Ni behöver veta mer om hur Ni skall gå till väga, så kan Ni vända Er till länsstyrelsen, telefonnummer 063-146000.

Länsstyrelsens postadress:

Länsstyrelsen i Jämtlands län
831 86 Östersund

