



Skötselplan för Skrickerums naturreservat

Fastställd 2011-06-01

SKÖTSELPLAN FÖR SKRICKERUMS NATURRESERVAT

Skötselplanen gäller utan tidsbegränsning. En översyn bör göras senast inom 10 år för att bedöma behovet av revidering. Skötselplanen har upprättats av Länsstyrelsen 2009-10. Planförfattare har varit Ulrica Swärd. Foto om inget annat anges: Ulrica Swärd.

A. ALLMÄN BESKRIVNING.....	3
1. Administrativa data om naturreservatet.....	3
2. Syfte, föreskrifter och skäl för beslut.....	4
3. Översiktlig beskrivning av befintliga förhållanden.....	4
3.1 Naturbeskrivning.....	4
3.2 Historisk och nuvarande markanvändning.....	4
3.3 Områdets bevarandevärden.....	4
3.4 Källuppgifter.....	6
B. PLANDEL.....	7
1 Syfte med naturreservatet.....	7
2 Disposition och skötsel av mark.....	7
2.1 Skötselområden.....	7
2.2 Sammanfattning och prioritering av planerade skötselåtgärder.....	15
2.3 Jakt.....	15
2.4 Utmärkning av reservatets gräns.....	15
3. Tillsyn.....	15
4. Dokumentation och uppföljning.....	15
4.1. Dokumentation och inventeringar.....	15
4.2. Uppföljning.....	15
5. Finansiering av naturvårdsförvaltningen.....	16
5.1 Finansiering av naturvårdsförvaltningen.....	16
6 Kartor.....	17

A. ALLMÄN BESKRIVNING

1. Administrativa data om naturreservatet

Reservatets

benämning: Skrickerums naturreservat

NVR nr: 2026809

Beslutsdatum: 2011 - 06 - 01

Län: Östergötland

Kommun: Valdemarsvik

Areal: 115 ha

Land:	112,1 ha
Vatten:	2,9 ha
Produktiv skog	105,5 ha

Naturtyper: Barrskog 74,5 ha
(Natura 2000 habitat)

Västlig taiga 9010	
Yngre barr/blandskogar	26,6 ha
Vall	1,3 ha
Sumpskog	5,1 ha
Sjö	2,9 ha
Lövskog (igenväxande jordbruksmark)	4,9 ha

**Prioriterade
bevarandevärden**

Naturtyper	Barrskog
Arter/grupper	Skalbaggar, fåglar, lavar, svampar
Strukturer/funktioner	Död ved Gamla träd (tall, gran, ek och asp) Intern dynamik

Naturvårdsförvaltare: Länsstyrelsen Östergötland

Lägesbeskrivning: Ca 1,5 mil sydväst om Valdemarsviks tätort.

Vägbeskrivning: Tag av norrut mot Övre Skrickerum från vägen mellan Falerum och Västtryserum. Följ vägen ca 400 m och tag första vägen till höger. Efter ca 1,7 km kommer en parkering för reservatet att anläggas.

2. Syfte, föreskrifter och skäl för beslut

(se reservatsbeslut; syftet beskrivs även i denna skötselplans plandel under B1)

3. Översiktlig beskrivning av befintliga förhållanden

3.1 Naturbeskrivning

Skrickerums naturreservat ligger i Valdemarsviks kommun, ca 1,5 mil sydväst om tätorten. Det 115 ha stora området består av gammal barrskog med höga naturvärden. Landskapet är kuperat med flera bergknallar där de gamla tallarna står på hållmark. Tallarna är runt 200 år men det finns även äldre träd. I de mellanliggande dalgångarna finns bäckar och dråg och i östra delen av reservatet finns en dalgång med alsumpskog. I sluttningarna ner mot dalgången finns äldre granskog med rik markflora såsom blåsippor och sårlåka. I områdets centrala del finns lite mer flacka partier med gles talldominerad barrblandskog. Här finns även en liten sjö, Pukgöl, samt en mindre göl, Puttgöl. På bergbranterna vid Pukgöl har man fin utsikt över den omgivande skogen. Här finns tallar med brandljud och enligt uppgift härjade en brand i området 1749. Puttgöl är en liten mossgöl med gungfly. I fältskiktet finns skvattram och vitmossor och man kan även finna några orkidéer. Här finns också partier med sumpskog. Utflödet från Puttgöl utvecklas så småningom till en porlande bäck i en liten ravin med lövinslag och hasselbuketter. I områdets sydvästra del finns ett större lövinslag i skogen. I denna del av reservatet ligger Skrickerums gruva i en bergsluttning. Här finns flera ovanliga mineraler vilket gör området intressant ur geologisk synpunkt. Områden av den här storleken med så gammal skog är ovanliga i södra Sverige. Här finns stora mängder gamla träd, ett stort inslag av död ved och en lång trädkontinuitet vilket gör att området hyser sällsynta moss-, lav-, och insektsarter.

3.2 Historisk och nuvarande markanvändning

Större delen av Skrickerums naturreservat har troligen en mycket lång historia som skog. Merparten av skogen i området har varit undantagen från trakthyggesbruk. Den gamla ekonomiska kartan från 1940-talet bygger på flygfoton och visar att reservatet var bevuxet med äldre skog. Åkermark fanns på de platser som är öppna även idag, dvs. vid Trankärr, Orrlyckan och Kvarnsätter. Lämningar från ett sentida torp finns i reservatets östra del och utmed bäcken från Puttgöl finns rester av gammal åkermark. Delar av skogen har tidigare betats. Minst två kolbottnar finns i området så här har troligtvis en del plockhuggning skett. Gruvan som finns i reservatets sydvästra del brukades under 1700- och 1800-talen.

3.3 Områdets bevarandevärden

3.3.1 Biologiska bevarandevärden

I det stora barrskogsområdet finns många gamla träd, främst tallar (ofta över 200 år) men även äldre gran, som är biologiskt värdefulla. Här finns gott om död ved i olika former. I området finns även ett visst inslag av äldre lövträd och död lövved.

Till den rika tillgången på gamla träd och död ved finns en värdefull svamp-, moss- och lavflora knuten. På granlågor växer den gröna sköldmossa, *Buxbaumia viridis* (RR) och knuten till barrlågor är även flagellkvastmossa, *Dicranum flagelare*. Andra signalarter som finns är krusig ulota, *Ulota crispa* (RR) som främst är knuten till smala lövgrenar samt revmossa, *Bazzania trilobata*, som växer på block. Av lavar har man funnit arter som grymig filtlav, *Peltigera collina*, gammelgranslav, *Lecanactis abietina* och skriftlav, *Graphis scripta*. Man har funnit två rödlistade svamparter i reservatet, kandelabersvamp, *Artomyces pyxidatus* (NT) och koralltaggsvamp, *Hericium coralloides* (NT). Dessa två arter är främst knutna till lövlågor.

Ingen systematisk inventering av insektslivet är genomförd men det verkar typiskt för gamla barrskogar. På senvuxna nydöda granar finns gnagspår av bronsbjon, *Callidium coreaceum* (RR). Granbarkgnagare *Microbregma emarginata* (RR) är en annan insekt som är knuten till gran och finns i området. Knuten till de solexponerade gamla tallarna är den svarta praktbaggen *Anthaxia similis* (RR). I fnössticka på gammal björk har jättesvampmalen, *Scardia bolutella* (RR), hittats (se bild till höger).



Storleken på reservatet samt dess orördhet gör det attraktivt för skogsfåglar såsom tjädern, *Tetrao urogallus* (RR), men även mindre barrskogsfåglar såsom tofsmesen och den mindre korsnäbben trivs bra. Här finns också hackspettar såsom spillkråkan som söker insekter i de gamla träden.

Flera av de arter som är funna i Skrickerums naturreservat visar att reservatet varit skogsbevuxet under en mycket lång tid utan hyggesbruk och att det även har funnits död ved av olika trädslag och i olika nedbrytningsstadier under lång tid. Området är dock endast översiktligt inventerat på arter. Fler av de arter som trots allt är funna är sällsynta och de visar att det sannolikt finns många rödlistade arter knutna till grov död ved och gamla träd i området.

Tabell 1. Nationellt och regionalt rödlistade arter i Skrickerums naturreservat. RR=regionalt rödlistad i Östergötlands län, NT=missgynnad.

Latinskt namn	Svenskt namn	Hotkategori
<i>Anthaxia similis</i>	Svart praktbagge	RR
<i>Artomyces pyxidatus</i>	Kandelabersvamp	NT
<i>Buxbaumia viridis</i>	Grön sköldmossa	RR
<i>Callidium coriaceum</i>	Bronshjon	RR
<i>Hericium coralloides</i>	Koralltaggsvamp	NT
<i>Herzogiella seligeri</i>	Stubbspretmossa	RR
<i>Leucobryum glaucum</i>	Blåmossa	RR
<i>Microbregma emarginata</i>	Granbarkgnagare	RR
<i>Neckera complanata</i>	Platt fjädermossa	RR
<i>Neckera crispa</i>	Grov fjädermossa	RR
<i>Nowellia curvifolia</i>	Långflikmossa	RR
<i>Scardia bolutella</i>	Jättesvampmal	RR
<i>Tetrao urogallus</i>	Tjäder	RR
<i>Ulota crispa</i>	Krusig ulota	RR

3.3.2 Geologiska bevarandevärden

Den dominerande jordarten i området är moränsgrus men det finns även inslag av lera och mosstorv. Norr om Pukgöl och i östra delen av reservatet består berggrunden av amfibolit som ofta är bandad och rik på sliror och zoner av kvartsdiorit och plagioklasaplit. Vid Puttgöl och i reservatets sydvästra del är amfiboliten rik på sliror och zoner av röd pegmatit och aplit.

I reservatets sydvästra hörn ligger Skrickerums gruva i en bergsslutning. Här har koppar brutits under 1700- och 1800-talen. I slutet av 1800-talet användes gruvan för bearbetning av sällsynta

Skrickerums naturreservat

selenmineraler. Även andra ovanliga mineraler är kända från Skrickerumsgruvan vilket gör den mycket intressant ur geologisk synpunkt.

3.3.3 Kulturhistoriska bevarandevärden

En kulturhistorisk lämning i form av ett sentida torp finns mellan vägen och bäcken i reservatets östra del (Tryserum 267:1). Utmed bäcken från Pukgöl finns spår av mänsklig aktivitet i form av tidigare brukade åkrar och odlingsrösen. Det finns även odlingsrösen norr om Pukgöl. Två kolbottnar har setts i området. Ett annat kulturhistoriskt intresse i reservatet är gruvområdet (Tryserum 78:1, Kulturhistorisk lämning). Gruvan upptogs 1779 av ägarna till Åtvidabergs gruvor och kopparverk och drevs som koppargruva till 1784. På 1820-talet upptogs brytningen igen men lades ner efter några år. Åren 1898-99 bearbetades den igen, men denna gång för sällsynta selenmineraler. (Bilden till höger visar en ingång till gruvan)



3.3.4 Intressen för friluftslivet

Storleken på området och den gamla orörda skogen ger en upplevelse av vildmark. Den nuvarande besöksfrekvensen ger obefintligt slitage och störning. En viss ökning av antalet besökare bedöms inte påverka området negativt. Området ska under stort hänsynstagande vara tillgängligt för det rörliga friluftslivet. Det kuperade området kan delvis vara svårframkomligt. Vid Pukgöl finns möjlighet till fin utsikt. En parkeringsplats med informationstavla samt en vandringsled planeras, behov av ytterligare anläggningar kan uppstå i framtiden.

3.4 Källuppgifter

Material från Skogsstyrelsen:

Nyckelbiotopsinventering: nr 070697041, 070697042, 070697043, 070697201, 070697221, 070697191, 070697231 och 070697181.

Objekt med naturvärden: nr 070697261, 070697171, 070697031 och 070697211.

Ekonomiska kartan 1945, Skrickerum 7G9h.

Geologiska kartan 157 Skrickerum, SGU 1926. Berggrundskarta finns även från 1995, som en bilaga till SGU-rapport nr 80.

Jordartskarta, SGU Ae 112, Västervik NO. 1993.

F R Tengren.1924. ”Sveriges ädlare malmer och bergverk”, SGU Ca 17, 1924

Hotartsdatabasen, Länsstyrelsen Östergötland (ej pub).

B. PLANDEL

1 Syfte med naturreservatet

Se reservatsbeslut.

2 Disposition och skötsel av mark

Större delen av skogen i reservatet är opåverkad av större skogsbruksåtgärder. Samtidigt har ”störningar”, så som brand, skogsbete och blädning, genom århundraden påverkat skogen och gett den dess karaktär vi ser i dag med bland annat gott om tall. Många strukturer, t ex solexponerade gamla tallar, tallved (både stående och liggande) och lövträd, är viktiga för många arter, varför det är viktigt att bevara skogens karaktär. Det är dock inte bara tall och löv som bidrar till den höga biologiska mångfalden. Det försiktiga brukandet av skogen i reservatet har även gynnat senvuxna och ofta gamla granar, vilka är viktiga att bevara.

Då brandfrekvensen i sydöstra Sverige minskat drastiskt de senaste århundradena har en förtätning av skogen skett med konsekvensen att gran ökat på bekostnad av löv och tall. Även ett upphört skogsbete har lett till en förtätning. Förtätningen har gett stor andel skogsmiljöer som inte funnits tidigare och som inte är lämpliga för många av de hotade arterna knutna till sydöstra Sveriges tall- och lövskogar. På sikt kan detta innebära att den ljusöppna tallskogen i Skrickerums naturreservat med dess strukturer och karaktäristiska och hotade arter missgynnas så att syftet med reservatet inte nås. Behovet av skötselåtgärder i dagsläget är inte så stort eller akut att de bedöms vara nödvändiga i större delen av reservatet under planperioden. I framtiden kan det däremot behövas åtgärder. En försöksverksamhet för att utveckla metoder för att gynna tallskogsmiljöer kan dock vara lämpliga i delar av reservatet redan under denna planperiod. Delar av reservatet har historiskt sett brunnit. I dagsläget görs bedömningen att det är för svårt att utföra naturvårdsbränningar. Om framtida kunskap och erfarenhet leder till naturvårdsbränning inom reservatet ska samråd ske med markägaren.

De mindre skötselåtgärder som föreslås under denna planperiod berör framför allt ytor som innan reservatsbildningen påverkats av skogsbruksåtgärder. Generellt gäller att hänsyn ska tas till friluftslivet, så att skogen behåller sitt orörda intryck så mycket som möjligt även efter skötselåtgärder.

2.1 Skötselområden

Reservatet är indelat i 11 skötselområden; 1) Talldominerad barrskog som lämnas för fri utveckling. 2) Grandominerad barrblandskog som lämnas för fri utveckling. 3) Blandsumpskog som lämnas för fri utveckling. 4) Bäckravin som lämnas för fri utveckling. 5) Ungskogar med skötselbehov. 6) Barrskogar med visst skötselbehov. 7) Planterad granskog med skötselbehov. 8) Igenväxande jordbruksmark med visst skötselbehov. 9) Vall med skötselbehov. 10) Sjö. 11) Friluftsanläggningar med anläggnings- och underhållsbehov.

I den händelse okända fornlämningar eller kulturlämningar påträffas ska skydd och hänsyn till dessa tillgodoses.

2.1.1. Skötselområde 1, Talldominerad barrskog

Areal: 61,8 ha (varav 60,6 ha av naturtypen Västlig taiga, 9010)

Beskrivning

Talldominerad barrskog indelad i fyra undergrupper.

1A: Hällmarktallskog (3 delytor, 8,9 ha Västlig taiga)

De två norra delområdena består av gammal hällmarktallskog där flera av tallarna nått en ålder på 200-300 år. I det sydvästra delområdet är tallarna yngre. Alla delområden ligger på höjder och i branterna finns inslag av löv, främst ek. I skötselområdet finns krävande arter knutna till gammal tall som t ex talticka, grovticka och svart praktbagge. Längst i söder finns ett värdefullt sydvänt lövbryn med grova aspar mot åkermarken.



1B: Talldominerad barrskog (1 delyta, 2,2 ha Västlig taiga)

Området hyser både tall- och granvärden i form av äldre tall och kjolgranar. I slutningen ner mot sjön finns inslag av löv. Berget går i dagen på några ställen och terrängen är blockig. Död ved saknas nästan helt.

1C: Talldominerad barrblandskog (6 delytor, 46,5 ha Västlig taiga)

Kuperade områden där tall dominerar på höjderna och gran i sänkorna och sluttningarna. Tallarna har ofta en hög ålder och på hällmarkerna är skogen ljus och öppen. Senvuxna granar finns in svackorna och det finns även blockiga partier med äldre gran. I branterna finns även lövinslag.

1D: Tallskog (1 delyta, uppfyller inte definitionen på någon naturtyp enligt Natura 2000)

En sluttning med planterad tall i varierande ålder. Huvuddelen av tallen är under 100 år. I söder mot åkermarken finns ett värdefullt sydvänt lövbryn med grova aspar (samma som i 1A).

1E: Bergbrant med tall och löv (1 delyta, 3,0 ha Västlig taiga)

Området består av en höjdrygg med en brant västsida där det växer tall på hyllorna. I sluttningen finns även en del mossbeklädda ekar. Uppe på höjdryggen består området av hällmarktallskog.

Bevarandemål

- Skötselområdet ska bevara och utveckla de naturvärden som finns kopplade till de olika talldominerade gammelskogsmiljöerna med ett visst inslag av löv, samt de strukturer som hör till dessa naturtyper.
- Mängden gamla träd och grov död ved i olika nedbrytningsstadier ska öka så mycket som möjligt utan att aktiva åtgärder sätts in. Solbelysta tallar, både levande och döda, är ett prioriterat och viktigt inslag, men området ska även bevara en variation av öppnare och mer slutna partier. I slutändan innebär detta att 20-40 % av virkesförrådet kommer att bestå av död ved.
- Löv, speciellt asp och ek, ska även in framtiden finnas som ett inslag. Även senvuxna granar ska finnas.

Skrickerums naturreservat

- Arter som är knutna till gamla träd och grov död ved liksom gammelskogsmiljön som helhet ska fortleva på lång sikt och helst öka i sin utbredning eller populationsstorlek. Arter som visar på gynnsamt tillstånd och är lämpliga att följa upp är t ex bronshjon och tallticka.
- Arealen av naturtypen Västlig taiga på 60,6 ha ska bevaras och helst öka till 61,8 ha och uppnå eller bibehålla en gynnsam bevarandestatus.

Åtgärder

Restaureringar:

- Skötselområdet lämnas till största delen för fri utveckling. I delar av skötselområdet, särskilt delområde 1C och 1D, kan det i framtiden behövas störningsliknande skötselmetoder för att gynna framförallt tall, men även löv.
- Om unga träd växer in i äldre senvuxna ekar och äldre tall i branten i område 1E kan dessa enstaka träd tas bort. Arbetet ska dock ske med stor försiktighet.
- Längst i söder i område 1A och 1D finns ett bryn mot åkern där asp och andra grova lövträd ska gynnas genom utglesning där främst gran och tall tas bort. Även i kanten kring gruvan röjs från uppväxande små träd, sly och busk.

Löpande skötsel:

- Inga underhållsåtgärder bedöms nödvändiga för närvarande. I brynet mot åkern (1A och 1D) kan återkommande utglesningar behövas för att bevara brynets naturvärden knutna till asp och andra grova lövträd. I området 1C kan borttagning av gran behövas för att tall inte ska missgynnas. Återkommande röjning vid gruvan vid behov.
- Delområde 1 B är i nuläget även biotopskydd enligt Miljöbalken beslutat av Skogsstyrelsen. Området lämnas helt orört.

2.1.2 Skötselområde 2, Grandominerad barrblandskog

Areal:17,3 ha (fyra delytor varav 10,7 ha av naturtypen Västlig taiga 9010)

Beskrivning:

I reservatet finns flera områden med höga granvärden. Granblandskogen dominerar främst i sänkor och sluttningar. Fältskiktet är bitvis örtrikt med arter som särläka och blåsippra. I delområdet norr om bäckravinen är trädskiktet medelålders och här finns gamla åkrar be vuxna med lövträd. I delområdet norr om Pukgöl finns flera äldre björkar och inslag av al. På de gamla björkarna finns jättesvampmalen.

Bevarandemål

- Skötselområdet ska bevara och utveckla de naturvärden som finns kopplade till barrnaturskog med intern dynamik genom att lämnas för fri utveckling.
- Mängden gamla träd och grov död barrved i olika nedbrytningsstadier ska öka på naturlig väg. I slutändan innebär detta att 20-40 % av virkesförrådet kommer bestå av död ved.
- Rödlistade arter i synnerhet och andra arter i allmänhet, som är knutna till eller beroende av lång skoglig kontinuitet, gamla träd och död ved i olika former, ska så långt som möjligt fortleva på lång sikt och helst öka i utbredning eller populationsstorlek. Arter som visar på gynnsamt tillstånd är t ex gammelgranslav och grön sköldmossa.
- Arealen av naturtypen Västlig taiga på 10,7 ha ska bevaras och helst öka till 17,3 ha och uppnå eller bibehålla en gynnsam bevarandestatus.

Åtgärder

Restaureringar:

- Inga åtgärder bedöms vara nödvändiga i nuläget.

Löpande skötsel:

- Ingen löpande skötsel bedöms vara nödvändig för närvarande. Området lämnas för fri utveckling tills vidare.

2.1.3 Skötselområde 3, Blandsumpskog

Areal: 5,1 ha (2 delytor, uppfyller inte definitionen på någon naturtyp enligt Natura 2000)

Beskrivning: Fuktig sumpdalgång där trädsnittet domineras av al. Enstaka träd har hög ålder men de yngre träden dominerar. Inslag av död ved finns. Den norra dalgången avgränsas delvis av små branter med äldre asp och hassel och övergår i söder i ett starrkärr.

Bevarandemål och gynnsamt tillstånd

- Skötselområdet ska bevara och utveckla de naturvärden som finns kopplade till lövsumpskogar genom att lämnas för fri utveckling.
- Rödlistade arter i synnerhet och andra arter i allmänhet, som är knutna till eller beroende av gamla träd, död ved i olika former och konstant hög luftfuktighet, ska så långt som möjligt fortleva på lång sikt och helst öka i utbredning eller populationsstorlek.
- Mängden gamla träd och död ved i olika nedbrytningsstadier ska öka på naturlig väg. I slutändan innebär detta att 20-40 % av virkesförrådet kommer bestå av död ved.
- Lövsumpskogarna utvecklas till naturtypen Lövsumpskogar (9080) .

Åtgärder

Restaureringar:

- Inga åtgärder bedöms nödvändiga i nuläget.

Löpande skötsel:

- Ingen löpande skötsel bedöms vara nödvändig för närvarande. Området lämnas för fri utveckling tills vidare.

2.1.4. Skötselområde 4, Bäckravin

Areal: 3,2 ha (1 delyta, Västlig taiga 9010)

Beskrivning:

I ravin utmed bäcken från Pukgöl finns äldre granar med gammelgranslav men även hasselbuketter och en del död hasselved. På hasseln finns skriftlav och kantarellmussling (*se bild*). I markskiktet finns fingersvamp och svavelrisker vilket indikerar att området kan ha en värdefull marksvampflora.



Bevarandemål

- Skötselområdet ska bevara och utveckla de naturvärden som finns kopplade till en blandskog med lång skoglig kontinuitet. I området är hassel ett värdefullt inslag. Området ska bevara en hög luftfuktighet genom att det lämnas för fri utveckling.

Skrickerums naturreservat

- Rödlistade arter i synnerhet och andra arter i allmänhet, som är knutna till eller beroende av gamla träd och död ved i olika former, ska så långt som möjligt fortleva på lång sikt och helst öka i utbredning eller populationsstorlek. Arter som visar på gynnsamt tillstånd är t ex gammelgranslav.
- Mängden gamla träd och död ved i olika nedbrytningsstadier ska öka på naturlig väg. I slutändan innebär detta att 20-40 % av virkesförrådet kommer bestå av död ved.
- Arealen av naturtypen västlig taiga på 3,2 ha ska bevaras och uppnå eller bibehålla en gynnsam bevarandestatus.

Åtgärder

Restaureringar:

- Inga åtgärder bedöms nödvändiga i nuläget.

Löpande skötsel:

- Inga åtgärder bedöms vara nödvändiga i nuläget. Området lämnas för fri utveckling tills vidare.

2.1.5 Skötselområde 5, Ungskogar

Areal: 5,2 ha (4 delytor, uppfyller inte definitionen på någon naturtyp enligt Natura 2000)

Beskrivning:

Ungskogar indelad i två undergrupper:

5A: 30- årig granplantering.

5B: 10-20-årig tallplantering med inslag av gran och löv.

5C: Granfryngring med inslag av tall och löv.

5D: Ungskog med överståndare av tall

Bevarandemål

- Ungskogarna ska på lång sikt utvecklas mot en naturskogsartad barrblandskog via ett lövbrännelikt successionsstadium i främst område 5A och 5C. På mycket lång sikt kan de eventuellt utvecklas till Västlig taiga (9010).
- Mängden gamla träd och död ved i olika nedbrytningsstadier ska på sikt öka. I slutänden innebär detta att ca 20-40 % av virkesförrådet kommer att bestå av död ved.
- Rödlistade arter i synnerhet och andra arter i allmänhet, som är knutna till en lövrik naturskogssuccession, gamla träd och död ved ska på sikt etablera sig i skötselområdet och på så sätt öka i utbredning och populationsstorlek i reservatet.

Åtgärder

Restaureringar:

- 5A: De planterade granarna avverkas.
- 5B-5D: Røjning av främst gran för att gynna tall och löv.

Löpande skötsel:

- Eventuellt kan man för att gynna löv behöva glesa ut barrträd i fortsättningen. Barrträden kan dödas eller skadas och lämnas kvar som död ved.

2.1.6. Skötselområde 6: Yngre barrskogar

Areal: 10,1 ha (2 delytor, uppfyller inte definitionen på någon naturtyp enligt Natura 2000)

Beskrivning:

Det norra delområdet består av barrskog med lövinslag. Aldern är i medel 60 år och tall är det dominerande trädslaget. Det södra delområdet består av ett glest bestånd av tall i 50-60 års ålder där gran kommer underifrån.

Bevarandemål

- Skötselområdet ska utvecklas till en naturskogsartad barrskog genom att i huvudsak lämnas för fri utveckling.
- Mängden gamla träd och grov död barrved i olika nedbrytningsstadier ska öka så mycket som möjligt utan aktiva åtgärder. I slutändan innebär detta att 20-40 % av virkesförrådet kommer bestå av död ved.
- Rödlistade arter i synnerhet och andra arter i allmänhet, som är knutna till en naturskogsartad barrskogsmiljö, gamla träd och död ved ska på sikt etablera sig i skötselområdet och på så sätt öka i utbredning och populationsstorlek i reservatet.
- Målbild för området är att uppnå naturtypen Västlig taiga (9010).

Åtgärder

Restaureringar:

- Inga åtgärder bedöms nödvändiga i nuläget.

Löpande skötsel:

- Inga åtgärder bedöms vara nödvändiga i nuläget utan området lämnas i huvudsak till fri utveckling under planperioden. Ev. kan viss röjning av gran behövas i det södra delområdet för att gynna tall och lövträd.

2.1.7. Skötselområde 7: Planterad granskog

Areal: 3,1 ha (2 delytor, uppfyller inte definitionen på någon naturtyp enligt Natura 2000)

Beskrivning:

7A: Den östra delytan består av planterad granskog i 60-års åldern. Beståndet är idag sönderblåst. I den norra änden av delområdet finns några grova lövträd.

7B: Det västra delområdet består även det av planterad granskog i 60-års åldern. I kanten ner mot sjön går beståndet över till alskog.

Bevarandemål

- Området ska på lång sikt utvecklas mot en naturskogsartad barrblandskog via ett lövbrännelikt successionsstadium. På mycket lång sikt kan de eventuellt utvecklas till Västlig taiga (9010).
- Mängden gamla träd och död ved i olika nedbrytningsstadier ska på sikt öka. I slutänden innebär detta att ca 20-40 % av virkesförrådet kommer att bestå av död ved.
- Rödlistade arter i synnerhet och andra arter i allmänhet, som är knutna till en lövrik naturskogssuccession, gamla träd och död ved ska på sikt etablera sig i skötselområdet och på så sätt öka i utbredning och populationsstorlek i reservatet.

Åtgärder

Restaureringar:

- De planterade granarna avverkas.

- I område 7A kan det vara möjligt att skapa en våtmark.

Löpande skötsel:

- Eventuellt kan man för att gynna löv behöva glesa ut barrträd i fortsättningen. Barrträden kan dödas eller skadas och lämnas kvar som död ved.
- Om en våtmark anläggs ska denna underhållas.

2.1.8 Skötselområde 8, Igenväxande jordbruksmark

Areal: 4,9 ha (1 delyta, ingen natura 2000 naturtyp)

Beskrivning

Området består av igenväxande åker/betesmark. I den norra änden växer mycket gran och björk, området är dikat och det kan i denna del vara lämpligt att anlägga en våtmark. Ett fuktigt stråk med klibbal, björk och asp går söderut i delområdet. Delen längst i söder består av lite torrare mark med åkerholmar med gran, tall, björk och asp. Området är gödslat och saknar högre floravärden.

Bevarandemål

- Skötselområdet ska bevara och utveckla de naturvärden som finns knutna till fuktiga miljöer och grova lövträd. Större delen av området kan utvecklas till lövskog som succesivt får ta över om marken växer igen.
- Mängden gamla träd och grov död ved i olika nedbrytningsstadier ska öka på naturlig väg. I slutändan innebär detta att 20-40 % av virkesförrådet kommer att bestå av död ved.
- Bete kan vara lämpligt speciellt i områdets södra del, detta är ej prioriterat då området inte hyser några högre naturvärden knutna till betade marker.

Åtgärder

Restaureringar:

- Ev. tillskapande av våtmark i områdets norra del. Om ingen våtmark skapas bör gran huggas bort för att gynna löv.
- Friställning av träd på åkerholmarna i södra delen av skötselområdet. En, tall, äldre gran och grövre lövträd gynnas.

Löpande skötsel:

- Inga åtgärder bedöms nödvändiga i nuläget, området lämnas i huvudsak till fri utveckling. Om en våtmark anläggs i norra delen av området ska dock underhåll ske av denna. Bete kan ske i områdets södra del.

2.1.9 Skötselområde 9, Vall

Areal: 1,3 ha (1 delyta, ingen natura 2000 naturtyp)

Beskrivning

Brukad vall.

Bevarandemål och gynnsamt tillstånd

Skrickerums naturreservat

- Fortsatt brukande av vallen. Om brukaren inte längre vill nyttja vallen kan den växa igen till lövskog i ett första skede.

Åtgärder

- Löpande skötsel genom slåtter av vall. Om ingen brukare finns som vill ta vall tillåts skötselområdet växa igen till lövskog. Ev. röjning av gran för att gynna lövträd genomförs vid behov.

2.1.10 Skötselområde 10, Sjö

Areal: 2,5 ha (uppfyller inte definitionen för någon naturtyp)

Beskrivning

Pukgöl är en mindre sjö i skogslandskapet. Branta klippor finns i sjöns norra ände. Inga bevarandemål eller åtgärder sätts upp för detta skötselområde.



2.1.11 Skötselområde 11, Friluftsanläggningar

Beskrivning

Friluftsanläggningar som planeras i nuläget är en mindre parkering med informationstavla för naturreservatet samt en vandringsled.

Åtgärder

- En enkel parkering på ca 100 m² med plats för fyra bilar anläggs.
- Vandringsled från parkeringen genom reservatets södra del förbi Skrickerums gruvor och vidare upp till Pukgöl och tillbaka genom reservatets norra del markeras. Om träd faller över leden ska markering av leden dras om, runt träden, när så är lämpligt och möjligt. Om det finns risk att ny sträckning av leden leder till slitage där marken har höga naturvärden, eller terrängen är sådan att det inte är lämpligt att dra om leden flyttas nedfallna träd. Sly och småplantor av barrträd som växer upp på leden röjs kontinuerligt.
- En informationsskylt med karta och beskrivning av naturreservatet samt gällande föreskrifter ska tas fram. Skylten ska placeras vid parkeringsplatsen. Även lämplig biotopskylt ska sättas upp. En informationsskylt om Skrickerums gruvor ska sättas upp i anslutning till gruvan.
- Om behov finns för ytterligare friluftsanläggningar i framtiden ska dessa anläggas med hänsyn tagen till de naturvärden som finns i området. Exempel på anläggningar kan vara rastplatser och vindskydd.

2.2 Sammanfattning och prioritering av planerade skötselåtgärder

Skötselåtgärd	När	Var	Prioritet
Betesdrift	Årligen	Omr 8	3
Röjning av tall och gran	2010-2015	Omr 5B	2
Avveckling av granplantering	2010-2015	Omr 5A och 7	1
Röjning av gran	2010-2015	Omr 5C ev. omr 6	2
Anläggande av våtmark	2010-2020	Omr 7A och 8	2
Utglesning av lövbryn	2010-2020	Del av 1A och 1D	2
Friställning av träd	2010-2020	Omr 8	2
Åkerbruk	Årligen	Omr 9	2
Inga åtgärder	2010-2020	Omr 1,2,3,4,10	
Parkering + skyltar	2010-2012	Omr 11	1
Vandringsled	2010-2013	Omr 11	2

2.3 Jakt

Jakt, med undantag av fågeljakt, är tillåten inom hela reservatet. Vid jakt får jakthund användas. Älgdragare för fällt vilt får användas med stor försiktighet. Markskador vid körning ska undvikas.

2.4 Utmärkning av reservatets gräns

Utmärkning av reservatsgränsen ska utföras av naturvårdsförvaltaren enligt svensk standard SIS 031522 och enligt Naturvårdsverkets anvisningar. I västra kanten är en del av gränsen gemensam med befintligt biotopskydd. Biotopskyddets gränsmarkering kvarstår vid ny reservatsmarkering.

3. Tillsyn

För närvarande bedöms ingen speciell tillsynsman behövas inom reservatet. Tillsyn av reservatet skall ombesörjas av Länsstyrelsen.

4. Dokumentation och uppföljning

Skötseln av naturreservatet ska ske på ett sådant sätt att önskat resultat uppnås till lägsta möjliga kostnad. Effekterna av utförda skötselinsatser måste därför alltid följas upp. Uppföljningen ska sedan ligga till grund för förändringar av skötselmetoder och revidering av skötselplanen.

4.1. Dokumentation och inventeringar

Inga särskilda inventeringar planeras i dagsläget inom reservatet.

4.2. Uppföljning

4.2.1. Uppföljning av bevarandemål och gynnsamt tillstånd

Uppföljningen skall ske enligt fastställda metoder som används inom miljöövervakning nationellt eller regionalt eller i samband med Natura 2000. För precisering av uppföljningen med mål indikatorer och tröskelvärden upprättas en uppföljningsplan senast under 2012.

4.2.2 Uppföljning av effekter av skötselåtgärder

En uppföljning av naturvärdenas utveckling ska ske i de områden där åtgärder genomförs. Genomförandet av skötselplanens åtgärder skall följas upp så att den genomförda skötseln leder till att bevarandemålen uppfylls på sikt.

4.2.3 Dokumentation av skötselåtgärder

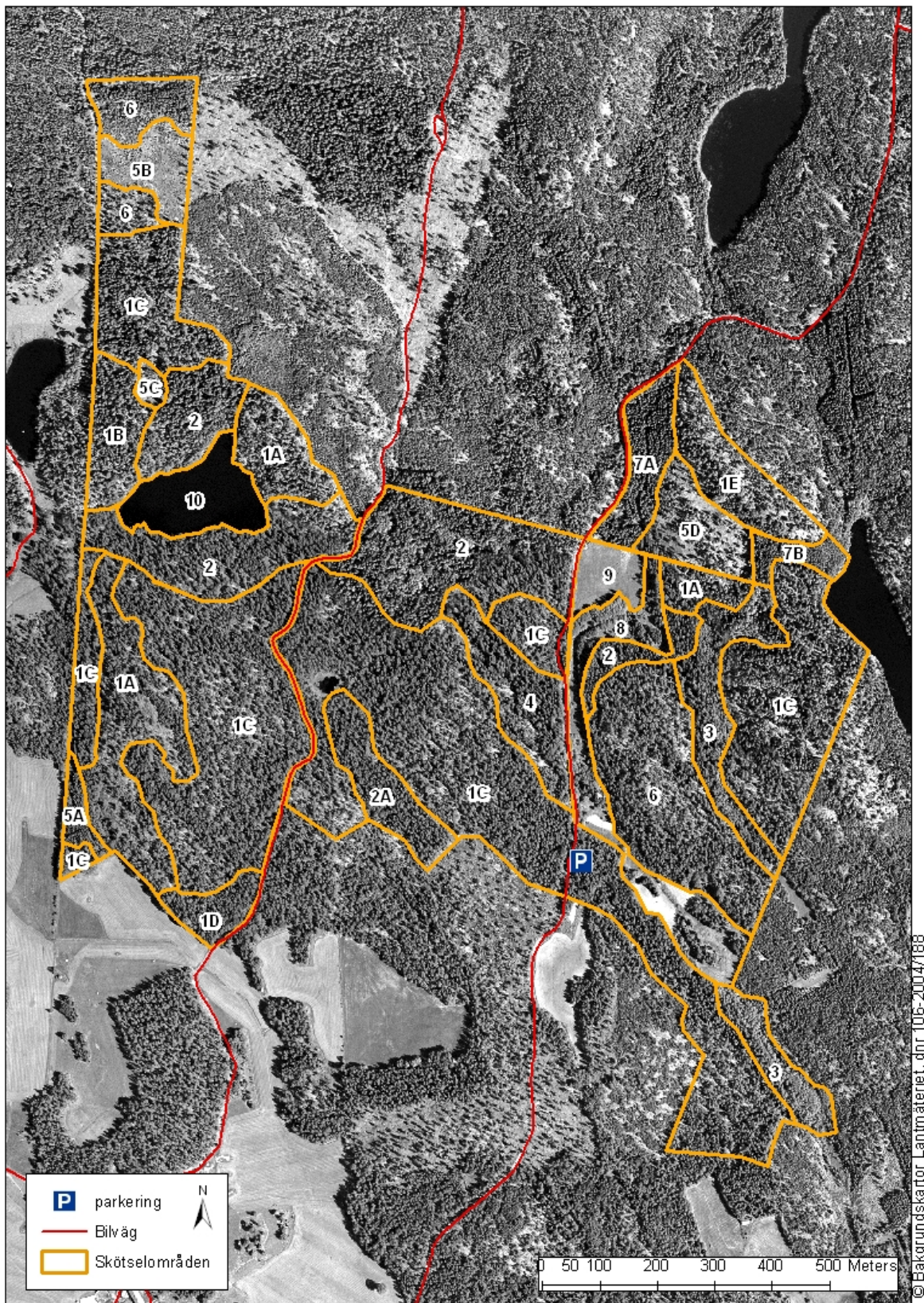
Alla skötselåtgärder som utförs inom naturreservatet ska dokumenteras, skriftligt och vid behov med foto. I dokumentationen ska framgå vilka åtgärder som genomförts och när de genomfördes, samt vem som utförde åtgärden.

5. Finansiering av naturvårdsförvaltningen

5.1 Finansiering av naturvårdsförvaltningen

Alla i planen redovisade åtgärder bekostas av offentliga medel. Även andra finansiärer, exempelvis fonder eller stiftelser, kan bli aktuella. Dessa medel skall i så fall administreras av Länsstyrelsen. I normala fall ska inget virke tas ut vid naturvårdsåtgärder, t ex bör inte mer gran dödas än att risken för granbarkborrar blir liten, men om så skulle bli fallet tillfaller eventuella intäkter från gagnvirke staten.

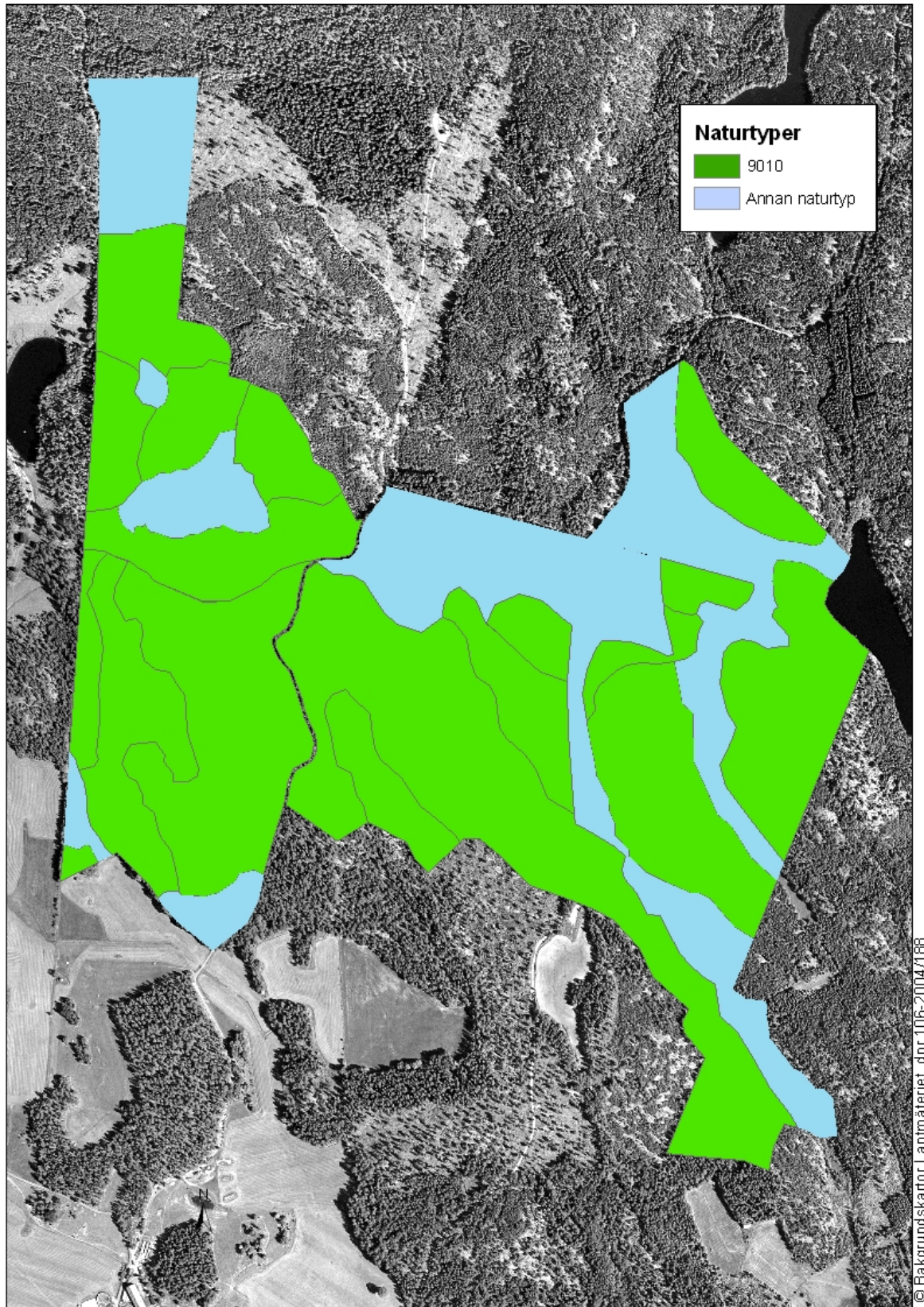
6 Kartor

**Karta 1**

Av figuren framgår reservatets indelning i 11 skötselområden: talldominerad barrskog (omr 1), grandominerad barrblandskog (omr 2), blandsumpskog (omr 3), bäckravin (omr 4), yngre barrskog (omr 5 och 6), planterad granskog (omr 7), lövskog på igenväxande jordbruksmark (omr 8), vall (omr 9) och sjö (omr 10).

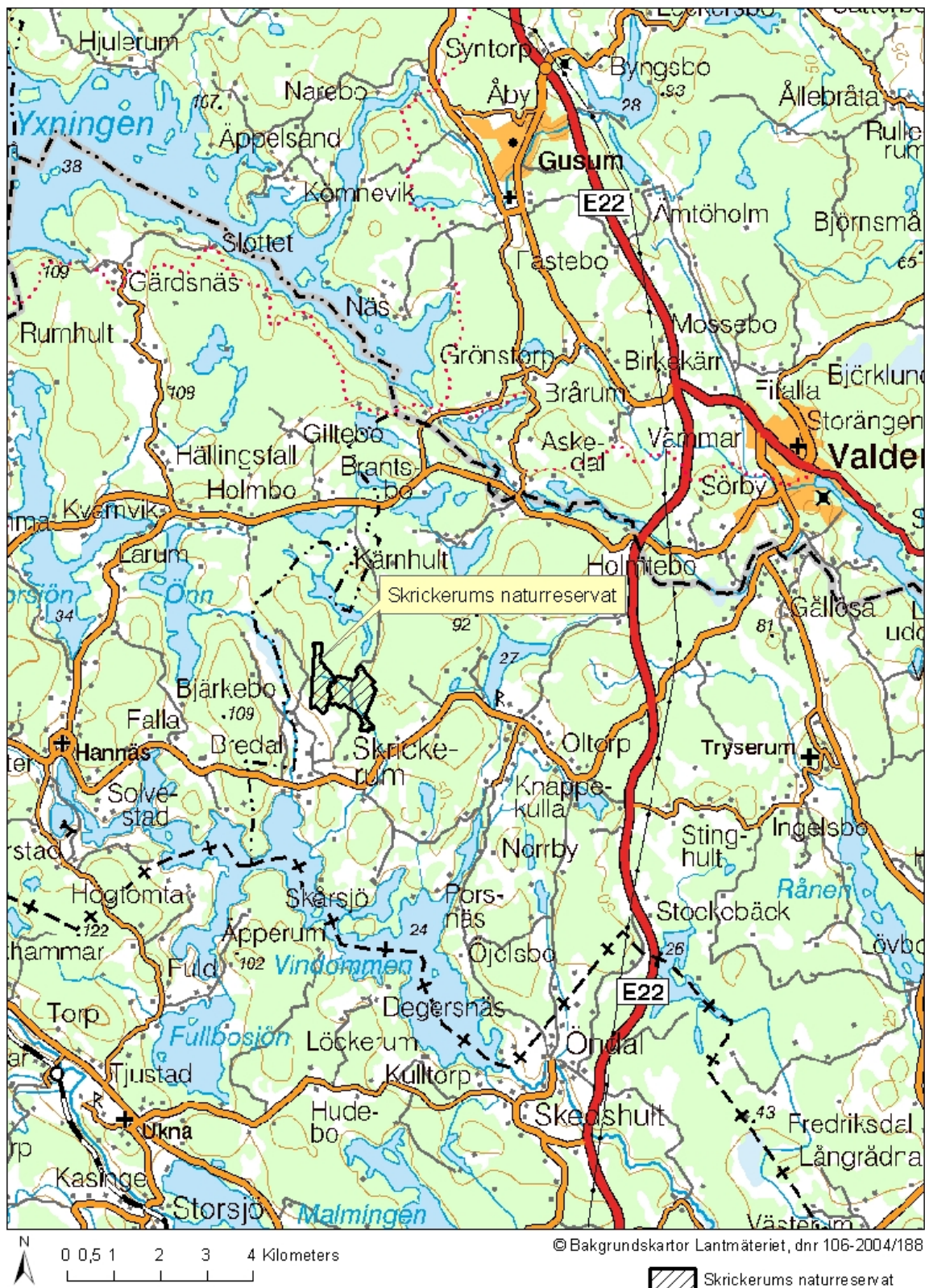
Friluftsanläggningar beskrivs under skötselområde 11. Total areal för reservatet är 114,9 ha. Observera att den västra bilvägen (Skrickerum s:3) samt litet grustag därintill (Skrickerum s:6) inte ingår i reservatet.

Skrickerums naturreservat



Karta 2. Kartan visar de naturtyper som finns i Skrickerums naturreservat, enligt definitioner i art- och habitatdirektivet (Natura 2000).

Skrickerums naturreservat



Karta 3. Översiktskartan ovan visar läget för Skrickerums naturreservat.