

Bildande av naturreservatet Skissen i Avesta kommun

Beslut

Länsstyrelsen i Dalarnas län beslutar med stöd av 7 kap 4 § miljöbalken att förklara det område som avgränsats på bifogad karta, bilaga 2, som naturreservat. Området är 141 ha och består av i huvudsak blandbarrskog, delvis av naturskogskaraktär. Reservatets slutliga gränser märks ut i fält.

Länsstyrelsen fastställer samtidigt skötselplanen, enligt bilaga 4, med stöd av 3 § förordningen om områdesskydd enligt miljöbalken. Naturvårdsförvaltare ska vara Länsstyrelsen i Dalarnas län.

Uppgifter om naturreservatet

Namn	Skissen
Kommun	Avesta
Län	Dalarna
Natura 2000-beteckning	SE0620284
Församling	By
Naturgeografisk region	Skogslandskapet norr om norrlandsgränsen
Fastigheter	Horntorpsskogen 1:1 Storbyn 1:13 Åkersbyn 1:3
Areal	Total areal: 141 ha Landareal: 119 ha Produktiv skogsmark: 111 ha

Syftet med naturreservatet

Syftet är att:

Bevara biologisk mångfald och värdefulla naturmiljöer

Syftet med naturreservatet är att bevara den naturskogsartade skogen och andra ingående naturtyper med höga naturvärden för fri utveckling. Landskapets orörda karaktär och förekommande ekosystem ska bevaras genom naturliga processer. Förekomster av rödlistade arter ska bevaras i livskraftiga bestånd.

Skydda och återställa värdefulla naturmiljöer och livsmiljöer för skyddsvärda arter

Syftet är att genom naturvårdsbränning se till att säkerställa områden som representerar naturliga skogstillstånd där brand är en del av den naturliga dynamiken i ett skogslandskap. Dessutom är syftet att påskynda framskapandet av höga naturvärden i områden där naturvärdena idag är låga.

Tillgodose behov av områden för friluftslivet

Inom ramen för syftet ska naturreservatet även stödja allmänhetens möjligheter till friluftsliv och naturupplevelser samt ge möjlighet till vetenskaplig forskning.

Syftet ska uppnås genom att:

- Områdets skyddsvärda naturmiljöer bevaras genom föreskrifter som förhindrar skogsbruk och annan exploatering.
- Naturliga processer tillåts verka.
- Naturvårdande åtgärder genomförs i delar av området.
- Information till allmänheten om naturreservatet

Skäl för beslut

Prioriterade bevarandevärden

Biologiska värden

Naturen i naturreservatet Skissen är omväxlande. Variationen består av ett kuperat landskapsavsnitt med berghällar, tunna jordlager, sjöar, tjärnar, bäckar, småmyrar och skogsbestånd av olika ålder, trädslagsblandning och slutenhet och skapar omväxling i landskapet.

Området har goda förutsättningar för stor artrikedom både bland växter och bland djur. Skyddet av skogen i Skissens naturreservat är därför ett led i bevarandet av biologisk mångfald.

Kulturbistoriska värden

Inga kända kulturmiljövärden återfinns inom naturreservatet.

Friluftsliv

Området som ligger cirka 8 kilometer öster om Horndal, ger fina möjligheter till naturupplevelser och bidrar till att locka fritidsfiskare till Skissensjöarna. Inom naturreservatet återfinns ett antal iordningställda rastplatser, fiskeplatser, torrdass och parkering. Området utnyttjas i hög grad för fiske. Vidare kan Skissen utgöra ett utflyktsmål för den som vill uppleva en naturskogsartad miljö och de arter som där har sin livsmiljö.

Natura 2000

Skissen är utpekad som särskilt bevarandeområde i det internationella Natura 2000-nätverket. Syftet med Natura 2000-nätverket är att upprätthålla en gynnsam bevarandestatus för utpekade arter och naturtyper. Skyddet av Natura 2000-området SE0620284 Skissen bidrar till detta.

Miljökvalitetsmål

Naturreservatet utgör ett led i arbetet med att uppnå de av riksdagen antagna miljökvalitetsmålen Levande skogar och Ett rikt växt- och djurliv.

Motiv för bildande av naturreservat

Skyddsform

Verksamheter som kan utgöra hot mot områdets naturvärden är främst skogsbruk, och exploateringsföretag av olika slag. Områdets naturvärden är sådana att de kräver ett omfattande och långsiktigt skydd för att bevaras och utvecklas. Detta skyddsbehov kan tillgodoses genom bildande av naturreservat.

Avvägning mellan allmänna och enskilda intressen

Med hänsyn till områdets värden och naturreservatets syften kommer pågående markanvändning att avsevärt försvåras. Länsstyrelsen bedömer att områdets värden bäst ges ett långsiktigt skydd genom bildande av naturreservat. Föreskrifterna är anpassade till naturreservatets syften och värden. De är främst avsedda att begränsa skador på mark samt växt- och djurliv. Vid en avvägning mellan enskilda och allmänna intressen i enlighet med 7 kap 25 § miljöbalken finner Länsstyrelsen att föreskrifterna inte går längre än vad som krävs för att syftet med skyddet ska tillgodoses.

Beslutet är förenligt med hushållningsbestämmelserna för mark och vattenområden enligt 3 kap. miljöbalken.

Planeringsbakgrund

Området är utpekats som Natura 2000-område enligt 7 kap 27 § miljöbalken.

Skissen har utpekats som riksintresse för naturvård.

Kommunens översiktsplan står inte i konflikt med bildandet av naturreservatet Skissen.

Reservatsföreskrifter

För att säkerställa syftet med reservatet förordnar Länsstyrelsen att nedan angivna föreskrifter ska gälla. Föreskrifterna gäller utöver vad som gäller enligt lag eller annan författning.

Föreskrifterna ska inte utgöra hinder för de åtgärder som behövs för att tillgodose syftet med reservatet och som framgår av föreskrifterna under B nedan. Detsamma gäller för uppföljning av bevarandemål och åtgärder. Vidare ska föreskrifterna heller inte utgöra hinder för normalt underhåll av ledningar/ledningsgator och vägar.

A Föreskrifter enligt 7 kap 5 § miljöbalken om inskränkningar i rätten att använda mark- och vattenområden.

I naturreservatet är det förbjudet att:

1. anordna upplag, gräva, schakta, dika, dämna eller på något sätt skada mark eller vatten
2. anlägga mark- eller luftledning, uppföra ny byggnad, mast eller annan anläggning

3. avverka skog, utföra skogsvårdande åtgärd, upparbeta eller ta bort dött träd eller vindfällor eller på annat sätt skada växande eller döda träd, stubbar och buskar, med följande undantag:
- Befintliga stigar och fiskeplatser får underhållsröjas.
 - Insamling av löst liggande, mindre, torra grenar och kvistar i syfte att göra upp eld.
 - Befintliga sikt- och skjutgator för jaktändamål får underhållsröjas.
4. framföra motordrivna fordon i terrängen på barmark med följande undantag:
- Uttransport av älg, björn, hjortvilt eller vildsvin får ske med fordon endast om skador på mark och vegetation inte uppkommer.
 - För tjänstemän i sjukvårds-, polis- eller räddningsärenden. Insatsen ska omgående anmälas till länsstyrelsen.
5. gödsla, sprida aska eller använda bekämpningsmedel
6. plantera in växter eller djur
7. uppföra jaktorn och jaktpass med följande undantag:
- Jaktpass av dittransporterat material, exempelvis smala trädstammar får uppföras.
8. permanent markera jaktgränser och stigar till jaktpass med följande undantag:
- Jaktpass inklusive eventuella skjutvinklar får markeras permanent på diskret sätt med märkt småfågelholk.

Utan tillstånd från Länsstyrelsen är det förbjudet att:

9. sprida kalk

B Föreskrifter enligt 7 kap 6 § miljöbalken om förpliktelser för ägare och innehavare av särskild rätt till fastigheter att tåla visst intrång.

Markägare och innehavare av särskild rätt till marken förpliktigas tåla att följande anordningar utförs och åtgärder vidtas för att tillgodose syftet med reservatet:

1. utmärkning av reservatet, uppsättning och underhåll av informationstavlor
2. Restaurering av utvecklingsmark och restaureringsmark genom naturvårdsbränning inom område 2 a-c som framgår av karta, bilaga 3.
3. undersökningar för uppföljning av skötselplanen och reservatets syfte

C Föreskrifter enligt 7 kap 30 § miljöbalken om rätten att färdas och vistas inom reservatet samt om ordningen i övrigt inom reservatet.

Föreskrifterna under punkten C gäller även fastighetsägare och innehavare av särskild rätt till fastighet när de inte utnyttjar sin rätt att bruka fastigheten

I naturreservatet är det förbjudet att:

1. skada växande eller döda – stående eller omkullfallna – träd, stubbar och buskar, med följande undantag:

- Insamling av löst liggande, mindre, torra grenar och kvistar i syfte att göra upp eld.

Utan tillstånd från Länsstyrelsen är det förbjudet att:

2. gräva upp växter, plocka mossor, lavar och vedlevande svampar eller samla in djur (t.ex. insekter)
3. genomföra eller bedriva tävlingar, lägerverksamhet och andra större eller återkommande organiserade arrangemang.

Motiv till föreskrifter, undantag mm

I punkterna *A1, A2, A4-A6 och A9* förbjuds sådana aktiviteter som kan störa den naturliga utvecklingen hos vegetationstyper och naturskogens växter och djur. Reglering av framförandet av motorfordon under punkt *A4* syftar till att minimera skador på vegetation. Begreppet ”skador” ska dock i detta sammanhang inte tolkas lika strikt som ”märken”. Eventuella spår måste dock alltid kunna växa igen under en vegetationssäsong.

Förbudet under punkt *A6* mot att plantera ut växter och djur gäller ej utplantering av fisk där tillstånd krävs enligt annan lagstiftning.

I punkt *A3* förbjuds alla former av avverkningar och skogsskötselåtgärder, vilket är en förutsättning för att områdets värden ska bibehållas. Denna föreskrift innebär att bestämmelserna i skogsvårdslagen och Skogsstyrelsens föreskrifter om bekämpning av skadeinsekter och tillvaratagande av skadad skog ej ska gälla inom naturreservatet. Uppkommer insektskadorna på skog i anslutning till naturreservatet som en följd av att åtgärder för insektsbekämpning inte vidtagits inom reservatet ska frågan om ersättning bedömas enligt skadeståndsrättsliga regler. Undantaget för röjningar av befintliga sikt- och skjutgator medges då föreskrifterna inte ska inskränka alltför mycket på jakten i området, samt att bedömningen är att det inte anses utgöra några påtagligt hot mot de biologiska värdena.

Under *A7* regleras anläggningar för jaktens utövande. Sådana minskar påtagligt upplevelsen av ett ”orört” område. I naturreservatet är det önskvärt att låta vegetationen utvecklas fritt till naturliga slutna skogsbestånd. Nya jaktpass ska därför placeras och utformas på ett sätt så att de ej kräver nya siktgator. Undantaget från förbudet att uppföra jaktpass medges för enklare jaktpass som till material och utförande är anpassat till platsen och ”smälter” in i naturen. Taköverbyggnad får under jakten bestå av en presenning men denna får ej permanent vara kvar i skogen. Jaktorn får inte uppföras, dock får gamla torn stå kvar om de underhålls.

Punkt A8 reglerar uppmärkningar som kan vara nödvändiga för jaktens bedrivande. Det bedöms vara ett störande inslag med permanentmarkeringar i den annars orörda naturen, men för orientering och av säkerhetsskäl accepteras markeringar som avlägsnas efter jaktsång. Undantag finns för utmärkning med småfågelholk, då dessa inte uppfattas som lika störande av bilden av orörd natur.

Punkterna B1 – B3 medger att vissa åtgärder får vidtas i reservatet. Länsstyrelsen bedömer att nyttan med dessa åtgärder är avsevärd. De delar som är i behov av restaurering kräver åtgärder för att höga naturvärden ska uppnås. Information om reservatet bedöms som högst angeläget för att tillmötesgå det rörliga friluftslivet.

Punkterna under C inskränker allmänhetens nyttjande av området. Skogens träd (C1) är grunden för mycket av reservatets värde och får givetvis inte skadas. Förekomsten av ett flertal värdefulla, ofta rödlistade, organismer motiverar skydd (C2) mot sådan plockning och insamling som kan inverka menligt på berörda populationer. Det är dock angeläget att undersökningar och insamlingar som förbättrar kunskapen om reservatets organismvärld kan ske. Normalt bör sådana undersökningar kunna medges under förutsättning att de har ett allmänt intresse, att undersökningsmetoden inte orsakar bestående skada och att resultaten tillgängliggörs. Matsvamp och bär får givetvis plockas. Områdets känslighet motiverar även att tävlingar, lägerverksamhet och andra större eller återkommande organiserade arrangemang kräver länsstyrelsens tillstånd (C3).

Det är tillåtet att tälta i reservatet och att elda under förutsättning att man tar hänsyn och inte stör häcknings- eller spelplatser och inte skadar växande eller döda träd.

Ärendets handläggning

Skissens naturvärden uppmärksammades i den riksomfattande inventering av skyddsvärda statliga skogar som genomfördes 2003 och publicerades av Naturvårdsverket (rapport 5342).

Naturvårdsverket och Sveaskog Förvaltnings AB träffade den 13 juni 2008 en överenskommelse om långsiktigt skydd av 431 särskilt värdefulla naturskogsområden i landet på Sveaskogs marker som redovisades i inventeringen 2003. Överenskommelsen innebär att områdena på i överenskommelsen angivna villkor kan avsättas som naturreservat utan krav på ekonomisk ersättning till Sveaskog. Skissen är ett av 52 områden i Dalarnas län som nu är aktuella för reservatsbildning i enlighet med nämnda överenskommelse.

Den skogsklädda bergshöjden mellan sjöarna avsattes 1948 som domänreservat. Resten av området ingår i ett nyare domänreservat där skogsbruk tidigare tilläts men omloppstiderna förlängdes.

Västmanland-Dalarna miljö- och byggnadsnämnd är positiva till reservatet och även till att området skall naturvårdsbrännas. De tycker det är önskvärt att en markerad stig ska anläggas, länsstyrelsen anser att detta ej är prioriterat med tanke på att flera, befintliga stigar redan finns i området.

Näs fiskodling AB: Företaget bedriver så kallad put-and-take fiske där det under lång tid planterats ut fisk i sjön Klarskissen i det blivande reservatet. Eftersom avtalet med Sveaskog angående bildandet av reservaten fastställer att inga inskränkningar ska finnas för fiske och jakt och även då inplanteringen pågått under lång tid så har undantag gjorts mot förbudet att plantera ut växter och djur så att företaget kan fortsätta sätta ut fisk men måste då ha tillstånd för detta.

Remissvar har även kommit från Naturvårdsverket som ser bildandet av reservaten som en milstolpe inom svensk naturvård och ett värdefullt bidrag till det internationella miljöarbetet. De framför synpunkter på formuleringar och motiveringar i beslutstexten. Länsstyrelsen har beaktat synpunkterna och korrigeringar har gjorts bland annat i beslutets syftesformuleringar.

Sveaskogs svar på remissen är i det stora hela positivt till bildandet av reservaten. Invändningar görs mot föreskrifterna som berör jakten, Länsstyrelsen gör bedömningen att skäl finns till de inskränkningar som görs och dessa skäl finns utvecklade under avsnittet motiv till föreskrifterna.

Remissvar har även inkommit från Dalarnas ornitologiska förening och Jägareförbundet Dalarna, som är positiva till att området skyddas och har inga invändningar mot föreskrifterna.

Även Sveriges geologiska undersökning (SGU) har inkommit med svar på remissen, de gör inga invändningar till reservatsbildningen. De framför dock synpunkter på att den geovetenskapliga beskrivningen av området är knapphändig.

Upplysningar

Koncessioner

Beslutet är inte i konflikt med koncessioner för gruvnäringen, enligt den information Länsstyrelsen fått av Sveriges Geologiska Undersökning.

Dispens från föreskrifter

Om det finns särskilda skäl får Länsstyrelsen med stöd av 7 kap 7 § miljöbalken medge dispens från meddelade föreskrifter för naturreservatet.

Kungörelse

Beslutet ska kungöras enligt vad som anges i 27 § förordningen (1998:1252) om områdesskydd enligt miljöbalken mm. Beslutet delges också berörda sakägare.

Föreskrifterna enligt 7 kap 30 § miljöbalken träder i kraft omedelbart, även om beslutet överklagas.

Överklagan

Beslutet kan överklagas till Regeringen, Miljödepartementet.

Beslutande

Beslut i detta ärende har fattats av landshövding Maria Norrfalk

Ärendet har beretts av naturskyddshandläggare Per Gustafsson. Efter remissen har ärendet övertagits av naturskyddshandläggare Fredrik Enoksson.

I den slutliga handläggningen deltog även jurist Gunilla Garbergs, bitr. länsantikvarie Tommy Nyberg, planarkitekt Beate Löfvenberg, funktionssamordnare Jemt Anna Eriksson och naturskyddshandläggare Fredrik Enoksson, den sistnämnde föredragande.

Maria Norrfalk
Landshövding

Fredrik Enoksson
Naturskyddshandläggare

Bilagor:

- Bilaga 1 Översiktskarta
- Bilaga 2 Beslutskarta
- Bilaga 3 Skötselplanekarta
- Bilaga 4 Skötselplan
- Bilaga 5 Överklagningsformulär (markägare och sakägare)

Sändlista: (markägare och sakägare)

Sveaskog Förvaltning AB, Bergslagen Skog, elin.larsson@sveaskog.se
Grönsinka Jaktlag, Mats Hesselrud, Friluftsvägen 14, 181 30 LIDINGÖ
Näs Fiskodling AB, Håkan Schützer, Ruduvägen 17, 774 99 KYRKBY

Sändlista: (övriga)

Naturvårdsverket, olle.hojer@naturvardsverket.se
Riksantikvarieämbetet, riksant@raa.se
Skogsstyrelsen Södra Dalarnas distrikt, hedemora@skogsstyrelsen.se
SGU, sgu@sgu.se

Lantmäteriet, lantmateriet@lm.se

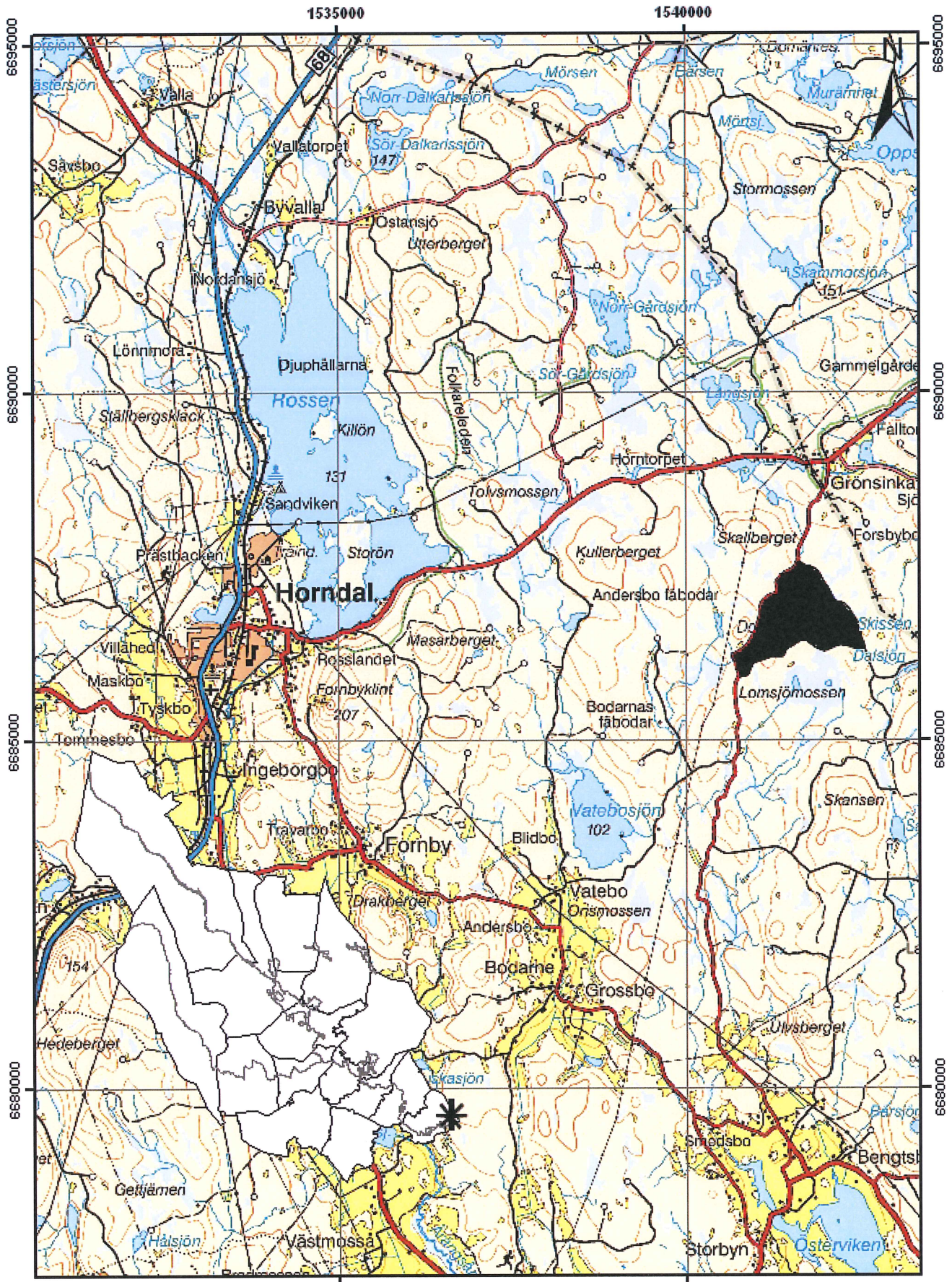
Avesta kommun, kommun@avesta.se

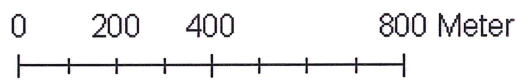
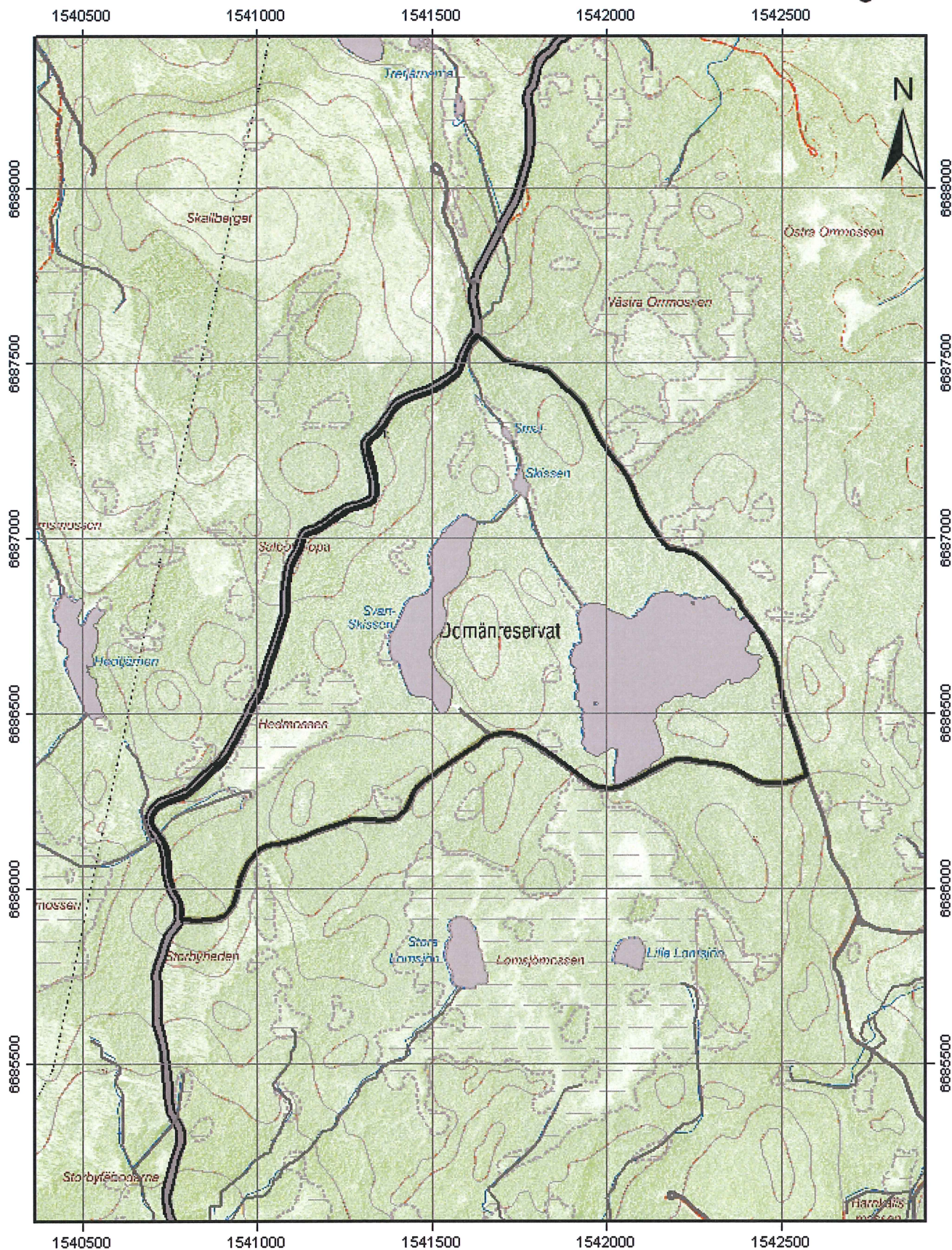
Dalarnas Ornitologiska Förening, connytrogen@telia.com

Svenska Naturskyddsföreningen, kansli.dalarna@naturskyddsforeningen.se

Jägareförbundet Mitt, hans.johansson@jagareforbundet.se

Friluftsförbundet i Dalarna, friluft.dalarna@telia.com





1:15 000

Teckenförklaring

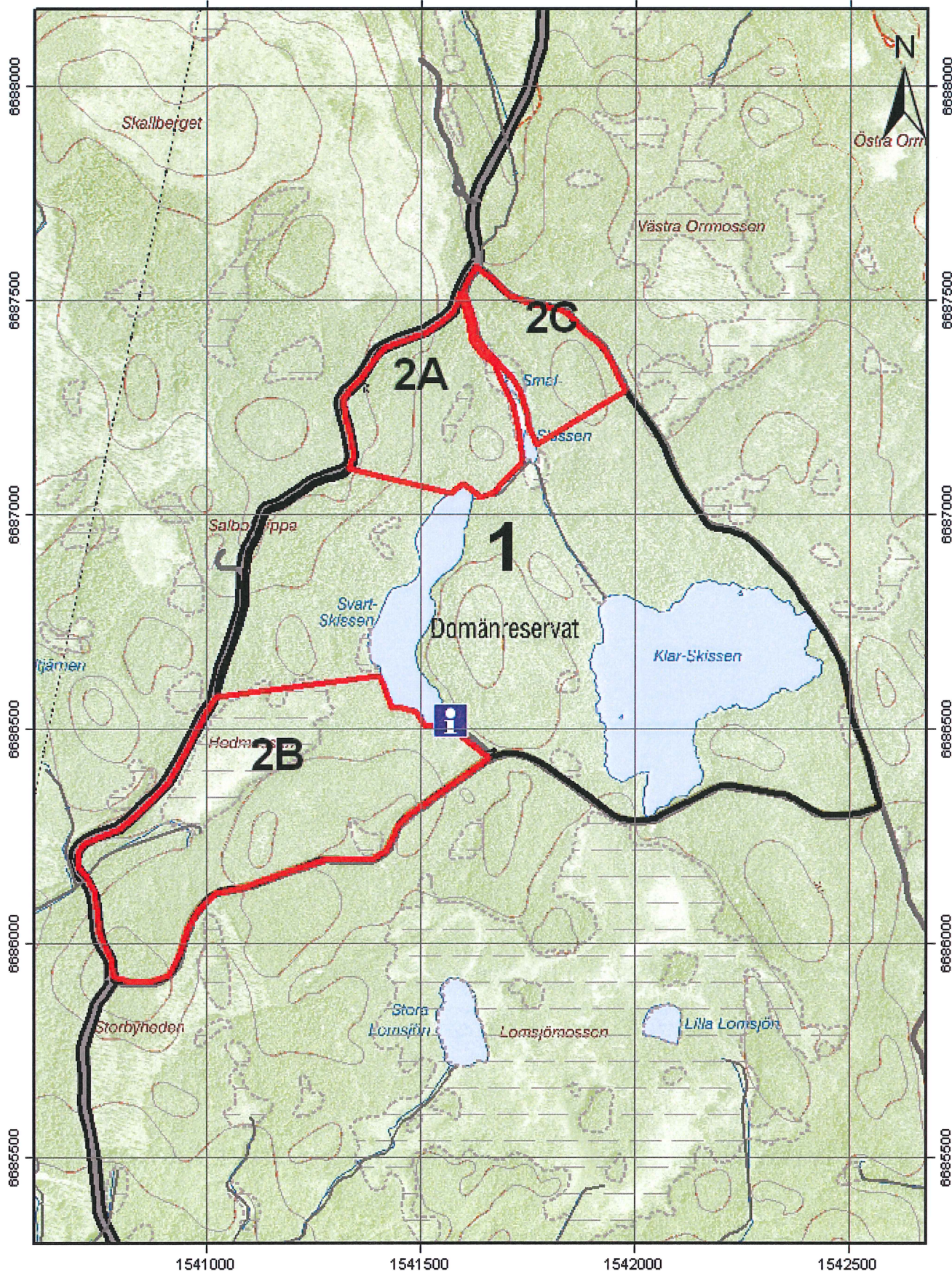
- Naturreservatsgräns
- Allmän väg
- vattendrag
- Mindre bilväg
- Traktortväg
- Vandringsleder och stigar
- höjdkurvor
- vatten

1541000

1541500

1542000

1542500

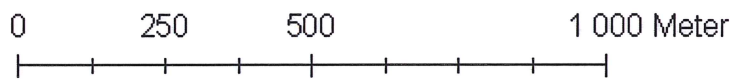


1541000

1541500

1542000

1542500



Teckenförklaring

-  Informationsskylt
-  Skötselområde 2
-  Skötselområde 1

Skötselplan för naturreservatet Skissen



Innehåll

SKÖTSELPLAN FÖR NATURRESERVATET SKISSEN.....	1
BESKRIVNINGSDDEL.....	3
1. Beskrivning av bevarandevärdena	3
1.1 Administrativ data	3
1.2 Beskrivning av området.....	3
1.3 Källförteckning	4
PLANDEL.....	4
2 Avvägningar mellan bevarandevärden	4
2.1 Syfte med naturreservatet.....	4
2.2 Prioritering mellan bevarandevärden.....	5
3 Skötselområden med bevarandemål och åtgärder.....	5
4 Jakt och fiske.....	7
5 Dokumentation och uppföljning.....	7
6 Revidering av skötselplanen.....	7
7 Sammanfattning av planerade skötselåtgärder.....	8
8 Skötselplanekarta.....	9

Beskrivningsdel

1. Beskrivning av bevarandevärdena

1.1 Administrativ data

Namn	Skissen
Objektnummer	NVR ID: 2022017
Natura 2000-beteckning	SE0620284
Län	Dalarna
Kommun	Avesta
Markslag: (<i>uppdelning enl Naturvårdsverkets rapport nr 5391</i>)	
Tallskog	34 ha
Granskog	40 ha
Barrblandskog	22 ha
Barrsumpskog	9 ha
Lövblandad barrskog	6 ha
Impediment	1 ha
Våtmark	4 ha
Sötvatten	22 ha
Sumpskogsimpediment	2 ha
Totalt	141 ha
Bebyggelser och anläggningar	Inom reservatet förekommer ett antal anläggningar för friluftslivet.

1.2 Beskrivning av området

1.2.1 Naturförhållanden

Den skogsklädda bergshöjden som utgör högsta punkten i reservatet når drygt 150 meter över havet. De lösa jordlagren är tunna, och här och där går berghällar i dagen. I svackor finns partier med småmyrar med utbildad torv. I övrigt täcks berggrunden av morän. Eftersom hela området ligger under högsta kustlinjen kan även svallade moränrytor och till och med svallgrus och sand påträffas, särskilt söder om Hedmossen. Utmed delar av reservatets västra gräns finns en isälvsavlagring. Berggrunden inom reservatsområdet består av granit till granodiorit med mindre förekomster av svart till grönsvart, massformig, medelkornig gabbro och/eller diorit. I graniten till granodioriten påträffas

även gångar av amfibolit. Boniteten är som regel låg, men särskilt sluttningarna ned mot sjöarna rymmer näringsrikare marker. Området som ligger mellan sjöarna Svartskissen och Klar-Skissen avsattes 1948 som domänreservat. Resten av området ingår i ett nyare domänreservat där skogsbruk tidigare tilläts men omloppstiderna förlängdes. Skogen utgörs av till största del av granskog, barrblandskog och tallskog där de äldsta bestånden är uppemot 250 år. Området är småkuperat. Det finns två små sjöar och några mindre tjärnar samt ett par bäckar i området. Skogsbestånden är av olika ålder, trädslagsblandning och slutenhet och skapar omväxling i landskapet.

Värdefulla arter

Länsstyrelsen har inte genomfört någon riktad inventering på värdefulla arter och har därför inte kännedom om att några sådana ska ha påträffats i området.

1.2.2 Kulturhistoria

Inom Skissen återfinns inga kända kulturmiljövärden.

1.2.3 Jakt, fiske och övrigt friluftsliv

Jakträtten i området arrenderas ut av markägaren. Området utnyttjas flitigt av fritidsfiskare. Inom reservatet finns ett antal iordningställda platser för fiskare och en stor parkering.

1.3 Källförteckning

- Kartering av skyddade områden: kontinuerlig naturtypskartering, Naturvårdsverkets rapport nr 5391. Stockholm 2004.
- Skyddsvärda statliga skogar och urskogsartade skogar. Naturvårdsverkets rapport nr 5339. Stockholm 2004.
- Skyddsvärda statliga skogar, Dalarnas, Gävleborgs och Västernorrlands län. Naturvårdsverkets rapport nr 5342. Stockholm 2004.
- Regional underlagsmaterial (RUM). Digitala kartunderlag som redovisar statens anspråk när det gäller användningen av vissa mark- och vattenområden inom olika sektorer av den fysiska planeringen
- Hotflex. Länsstyrelsen i Dalarnas databas av fynd av hotade eller skyddsvärda arter.
- Berggrundskartan 12G Avesta NO, skala 1:50 000, med beskrivning, SGU Af 197

Plandel

2 Avvägningar mellan bevarandevärden

2.1 Syfte med naturreservatet

Bevara biologisk mångfald och värdefulla naturmiljöer

Syftet med naturreservatet är att bevara den naturskogsartade skogen och andra ingående naturtyper med höga naturvärden för fri utveckling. Landskapets orörda karaktär och

förekommande ekosystem ska bevaras genom naturliga processer. Förekomster av rödlistade arter ska bevaras i livskraftiga bestånd.

Skydda och återställa värdefulla naturmiljöer och livsmiljöer för skyddsvärda arter

Syftet är att genom naturvårdsbränning se till att säkerställa områden som representerar naturliga skogstillstånd där brand är en del av den naturliga dynamiken i ett skogslandskap. Dessutom är syftet att påskynda framskapandet av höga naturvärden i områden där naturvärdena idag är låga.

Tillgodose behov av områden för friluftslivet

Inom ramen för syftet ska naturreservatet även stödja allmänhetens möjligheter till friluftsliv och naturupplevelser samt ge möjlighet till vetenskaplig forskning.

2.2 Prioritering mellan bevarandevärden

Naturreservatet är främst avsatt för att säkerställa och utveckla de biologiska värdena, varför nya stigar och andra anordningar för friluftslivet endast får lokaliseras på ett sätt så att biologiska värden ej äventyras.

3 Skötselområden med bevarandemål och åtgärder

Reservatet är indelat i två geografiska skötselområden. Det ena består av äldre skog där skötselriktningen är fri utveckling. Det andra skötselområdet består i stor utsträckning av yngre skog där huvudsaklig inriktning är restaurering genom naturvårdsbränning.

Utöver det behandlas nedan även skötselområdet friluftsliv och anläggningar.

- 1 Äldre skog med fri utveckling
- 2 Yngre skog som ska restaureras
- 3 Friluftsliv och anläggningar

Skötselområde 1: Äldre skog med fri utveckling

Beskrivning

Området utgörs av olika skogstyper som hållmarkstallskog, granskog, barrsumpskog och mer lövblandade skogstyper. Vissa delar av området har naturskogskaraktär, främst tallskogarna. De högsta naturvärdena i området är knutna till tallskogarna i området mellan Skissensjöarna.

Bevarandemål

Det är gynnsamt tillstånd när följande mål är uppnådda:

- Skogen ska vara naturskog eller likna naturskog med avseende på egenskaper och strukturer.
- Det ska finnas gamla träd och död ved.

Skötselåtgärder

Området lämnas för fri utveckling. Vid spontan brand ska så skonsamma metoder som möjligt användas vid släckning. Under säkra förhållanden, till exempel där det kan

förväntas att branden självdör mot naturliga brandgränser, ska viss avbränning och självsläckning tillåtas.

Skötselområde 2: Yngre skog som ska restaureras

Beskrivning

Området utgörs till stor utsträckning av tallskog i åldern 30-60 år med låga naturvärden. Några mindre områden med äldre skog har inkluderats i skötselområdet för att få bra avgränsningar.

Bevarandemål

Det är gynnsamt tillstånd när följande mål är uppnådda:

- Skogen ska vara naturskog eller likna naturskog med avseende på egenskaper och strukturer
- Det ska finnas gamla träd och död ved.

Skötselåtgärder

Naturvårdsbränning i skötselområde 2A ska påbörjas snarast möjligt. Därefter genomförs bränning i område 2B några år efter att bränningen genomfördes i 2A och ytterligare några år senare i område 2C. Ordningen mellan områdena kan vid behov justeras, metoden att genomföra bränningar med vissa årsintervaller syftar till att ge brandgynnade insekter goda möjligheter att föröka sig. I respektive bestånd ska det därefter brinna med 40 – 100 års intervall.

Samråd med fiskeintressena i området ska föregå genomförandet av naturvårdsbränningarna och hänsyn ska tas till deras intressen. Mål för de inledande naturvårdsbränningarna är i första hand att

- skapa brandljud på de yngre tallarna i området
- skapa mer varierade bestånd genom stor variation i trädmortalitet
- bevara de befintliga höga naturvärden som finns i området

Utöver ovanstående är det en fördel om en stor del av humuslagret konsumeras av branden för att ge goda möjligheter till föryngring av tall och lövträd.

Skötselområde 3: Friluftsliv och anläggningar

Beskrivning

Vid parkeringsplatsen i södra delen av reservatet uppförs en informationstavla. Nämnd lokalisering för informationsskylt kan vid behov komma att ändras i samråd med markägaren. Eventuellt kan ytterligare informationsinsatser behövas vid de iordningställda rast- och fiskeplatserna. I reservatet finns flera stigar, fiskeplatser, slogbodas och toaletter, dessa ska skötas och underhållas av nyttjanderättsinnehavaren av fisket i området, enligt avtal med markägaren Sveaskog.

Bevarandemål

Det är gynnsamt tillstånd när följande mål är uppnådda:

- Informationsskylt finns.
- Reservatets gränser är markerade i fält.

Skötselåtgärder

Initialåtgärder

Uppförande av informationsskylt vid parkeringsplatsen.

Löpande skötsel

Se till att skylten håller god kvalité och aktuell information.

4 Jakt och fiske

Inskränkningen i jakten begränsar sig till reglering av jaktorn och jaktpass. Uppförande av jaktorn och jaktpass kan påtagligt minska upplevelsen av ett ostört område. I naturreservatet är det önskvärt att låta vegetationen utvecklas fritt till naturliga slutna skogsbestånd. Nya siktröjningar motverkar detta mål och kan leda till att hotade eller skyddsvärda arter minskar. Nya jaktpass ska därför placeras och utformas på ett sätt så att de ej kräver nya siktgator. Enklare jaktpass som till material och utförande är anpassat till platsen och smälter in i naturen är tillåtna. Materialet får ej hämtas från naturreservatet utan ska utgöras av dittransporterat material, exempelvis smala trädstammar. Taköverbyggnad får under jakten bestå av en presenning men denna får ej permanent vara kvar i skogen. Jaktorn får inte uppföras, dock får gamla torn stå kvar om de underhålls.

Inga inskränkningar finns för fisket.

5 Dokumentation och uppföljning

Dokumentation

Förvaltaren ansvarar för att väl dokumentera alla nyskapande åtgärder och restaureringar. Förvaltaren ska även dokumentera underhållsåtgärder samt tillsyn.

Uppföljning

Bevarandemål

Uppföljning kommer att göras i ett urval av skyddade områden med olika naturtyper.

Uppföljning av bevarandemål och åtgärder ska göras som underlag för utvärdering av om syftet med reservatet uppnås. Uppföljningen genomförs av Länsstyrelsen.

Övriga skötselåtgärder

Förvaltaren ansvarar för att följa upp eventuella genomförda skötselåtgärder.

6 Revidering av skötselplanen

Skötselplanen gäller tills vidare och revideras då uppföljningen indikerar att behov finns, eller om skötselplanen i övrigt är inaktuell.

7 Sammanfattning av planerade skötselåtgärder

Skötselåtgärd	Finansiering
Informationsskytt	Reservatsanslag
Naturvårdsbränning	Reservatsanslag
Uppföljning av skötselåtgärder	Reservatsanslag
Uppföljning av bevarandemål	Anslag för uppföljning

8 Skötselplanekarta

