

## Bildande av naturreservatet Nittälven i Ludvika kommun

### Beslut

Länsstyrelsen i Dalarnas län beslutar med stöd av 7 kap 4 § miljöbalken att förklara det område som avgränsats på bifogad karta, bilaga 2, som naturreservat. Området är 29 ha och genomkorsas av vattendraget Nittälven. Skogen består av i huvudsak gran- eller talldominerad blandnaturskog. Reservatets slutliga gränser märks ut i fält.

Länsstyrelsen fastställer samtidigt skötselplanen, enligt bilaga 3, med stöd av 3 § förordningen om områdesskydd enligt miljöbalken. Naturvårdsförvaltare ska vara Länsstyrelsen i Dalarnas län.

### Uppgifter om naturreservatet

Namn	Nittälven
Kommun	Ludvika
Län	Dalarna
Natura 2000-beteckning	Ingår ej i nätverket
Församling	Grangärde
Naturgeografisk region	Norrlands vågiga bergkullterräng med mellanboreala skogsområden
Fastigheter	Järphöjden 4:1 Enkullskogen 1:4 Nittkvarn 2:1 Nittkvarn 2:2
Areal	Total areal: 29 ha Landareal: 27 ha Produktiv skogsmark: 26 ha

### Syftet med naturreservatet

#### Syftet är att:

*Bevara biologisk mångfald och bevara värdefulla naturmiljöer*

Huvudsyftet med naturreservatet är att bevara vattendraget och den omgivande, naturskogsartade skogen och andra ingående naturtyper samt landskapets orörda karaktär för fortsatt fri utveckling. Förekommande ekosystem och biologiska mångfald ska bevaras och utvecklas genom intern dynamik och andra naturliga processer. Förekomsterna av rödlistade arter ska bevaras i livskraftiga bestånd.

*Tillgodose behov av områden för friluftslivet*

Inom ramen för syftet ska naturreservatet även stödja allmänhetens möjligheter till friluftsliv och naturupplevelser samt ge möjlighet till vetenskaplig forskning.

**Syftet ska uppnås genom att:**

- Områdets skyddsvärda naturmiljöer bevaras genom föreskrifter som förhindrar skogsbruk och annan exploatering.
- Naturliga processer tillåts verka.
- Lämpliga åtgärder vidtas för allmänhetens friluftsliv.

**Skäl för beslut**

**Prioriterade bevarandevärden**

*Biologiska värden*

Naturreservatet genomkorsas av vattendraget Nittälven som i den sträcka som löper genom reservatet är mycket säregen. Vattendraget störtar ned i små vattenfall och vilda forsar och är här djupt nedskuret mellan klippväggar av varierande höjd. På en del torrare hållmarker kring ån, återfinns även gammal tallskog. Inom området finns också ett antal mindre mediära eller rika kärr och gransumpskog. Förekomsten av död ved är ställvis god.

Området har goda förutsättningar för stor artrikedom både bland växter och bland djur. Skyddet av skogen i Nittälvens naturreservat är därför ett led i bevarandet av biologisk mångfald

*Kulturbistoriska värden*

Inom Nittälvens naturreservat återfinns spår av tidigare industriell verksamhet. Längs Nittälven återfinns en kvarnlämning och en dammvall från sent 1800-tal som är fornminnesklassade.

*Friluftsliv*

För att uppleva ett estetiskt tilltalande och dramatiskt vattendrag och en naturskogsartad miljö och de arter som där har sin livsmiljö kan Nittälven utgöra ett utflyktsmål.

**Miljö kvalitetsmål**

Naturreservatet utgör ett led i arbetet med att uppnå de av riksdagen antagna miljö kvalitetsmålen Levande skogar och Ett rikt växt- och djurliv.

**Motiv för bildande av naturreservat**

**Skyddsform**

Verksamheter som kan utgöra hot mot områdets naturvärden är främst skogsbruk, och exploateringsföretag av olika slag. Områdets naturvärden är sådana att de kräver ett omfattande och långsiktigt skydd för att bevaras och utvecklas. Detta skyddsbehov kan tillgodoses genom bildande av naturreservat.

### Avvägning mellan allmänna och enskilda intressen

Med hänsyn till områdets värden och naturreservatets syften kommer pågående markanvändning att avsevärt försvåras. Länsstyrelsen bedömer att områdets värden bäst ges ett långsiktigt skydd genom bildande av naturreservat. Föreskrifterna är anpassade till naturreservatets syften och värden. De är främst avsedda att begränsa skador på mark samt växt- och djurliv. Vid en avvägning mellan enskilda och allmänna intressen i enlighet med 7 kap 25 § miljöbalken finner Länsstyrelsen att föreskrifterna inte går längre än vad som krävs för att syftet med skyddet ska tillgodoses.

Beslutet är förenligt med hushållningsbestämmelserna för mark och vattenområden enligt 3 kap. miljöbalken.

### Planeringsbakgrund

Nittälven ligger inom området Säfsnäs-Grangärde som utpekats som riksintresse för friluftsliv.

Kommunens översiktsplan anger området som skogsmark.

Nittälven ligger inom området Yxsjöberg nr 2, där Sandvik Tooling AB den 24 juni 2008 av Bergstaten erhållit undersökningstillstånd enligt minerallagen. Tillståndet gäller till och med 24 juni 2011.

### Reservatsföreskrifter

För att säkerställa syftet med reservatet förordnar Länsstyrelsen att nedan angivna föreskrifter ska gälla. Föreskrifterna gäller utöver vad som gäller enligt lag eller annan författning.

Föreskrifterna ska inte utgöra hinder för de åtgärder som behövs för att tillgodose syftet med reservatet och som framgår av föreskrifterna under B nedan. Detsamma gäller för uppföljning av bevarandemål och åtgärder. Vidare ska föreskrifterna heller inte utgöra hinder för normalt underhåll av ledningar/ledningsgator och vägar.

### A Föreskrifter enligt 7 kap 5 § miljöbalken om inskränkningar i rätten att använda mark- och vattenområden.

I naturreservatet är det förbjudet att:

1. anordna upplag, gräva, schakta, dika, dämna eller på något sätt skada mark eller vatten med följande undantag:
  - för verksamheter som erhållit tillstånd enligt föreskriften A 10.
2. anlägga mark- eller luftledning, uppföra ny byggnad, mast eller annan anläggning
3. avverka skog, utföra skogsvårdande åtgärd, upparbeta eller ta bort dött träd eller vindfälla eller på annat sätt skada växande eller döda träd, stubbar och buskar, med följande undantag:
  - Insamling av löst liggande, mindre, torra grenar och kvistar i syfte att göra upp eld.

- Befintliga sikt- och skjutgator för jaktändamål får underhållsröjas.
4. framföra motordrivnet fordon i terrängen på barmark med följande undantag:
- Uttransport av älg, björn, hjortvilt eller vildsvin får ske med fordon endast om skador på mark och vegetation inte uppkommer.
  - För tjänstemän i sjukvårds-, polis- eller räddningsärendet. Insatsen ska omgående anmälas till länsstyrelsen.
  - Vid prospekteringsarbeten under förutsättning att tillstånd enligt föreskrift A10 erhållits.
5. gödsla, sprida aska eller använda bekämpningsmedel
6. plantera in växter eller djur
7. uppföra jakttorn och jaktpass med följande undantag:
- Jaktpass av dittransporterat material, exempelvis smala trädstammar får uppföras.
8. permanent markera jaktgränser och stigar till jaktpass med följande undantag:
- Jaktpass inklusive eventuella skjutvinklar får markeras permanent på diskret sätt med märkt småfågelholk.

Utan tillstånd från Länsstyrelsen är det förbjudet att:

9. sprida kalk
10. prospektera

**B Föreskrifter enligt 7 kap 6 § miljöbalken om förpliktelser för ägare och innehavare av särskild rätt till fastigheter att tåla visst intrång.**

Markägare och innehavare av särskild rätt till marken förpliktigas tåla att följande anordningar utförs och åtgärder vidtas för att tillgodose syftet med reservatet:

1. utmärkning av reservatet, uppsättning av informationstavlor samt anläggning och underhåll av anordningar för friluftslivets behov
2. undersökningar för uppföljning av skötselplanen och reservatets syfte

**C Föreskrifter enligt 7 kap 30 § miljöbalken om rätten att färdas och vistas inom reservatet samt om ordningen i övrigt inom reservatet.**

Föreskrifterna under punkten C gäller även fastighetsägare och innehavare av särskild rätt till fastighet när de inte utnyttjar sin rätt att bruka fastigheten

I naturreservatet är det förbjudet att:

1. skada växande eller döda – stående eller omkullfallna – träd, stubbar och buskar, med följande undantag:



- Insamling av löst liggande, mindre, torra grenar och kvistar i syfte att göra upp eld.

Utän tillstånd från Länsstyrelsen är det förbjudet att:

2. gräva upp växter, plocka mossor, lavar och vedlevande svampar eller samla in djur (t.ex. insekter)
3. genomföra eller bedriva tävlingar, lägerverksamhet och andra större eller återkommande organiserade arrangemang.

#### **Motiv till föreskrifter, undantag mm**

I punkterna *A1*, *A2*, *A4-A6* och *A9* förbjuds sådana aktiviteter som kan störa den naturliga utvecklingen hos vegetationstyper och naturskogens växter och djur.

Reglering av framförandet av motorfordon under punkt *A4* syftar till att minimera skador på vegetation. Begreppet ”skador” ska dock i detta sammanhang inte tolkas lika strikt som ”märken”. Eventuella spår måste dock alltid kunna växa igen under en vegetationssäsong.

I punkt *A3* förbjuds alla former av avverkningar och skogsskötselåtgärder, vilket är en förutsättning för att områdets värden ska bibehållas. Denna föreskrift innebär att bestämmelserna i skogsvårdslagen och Skogsstyrelsens föreskrifter om bekämpning av skadeinsekter och tillvaratagande av skadad skog ej ska gälla inom naturreservatet. Uppkommer insektskadorna på skog i anslutning till naturreservatet som en följd av att åtgärder för insektsbekämpning inte vidtagits inom reservatet ska frågan om ersättning bedömas enligt skadeståndsrättsliga regler. Undantaget för röjningar av befintliga sikt- och skjutgator medges då föreskrifterna inte ska inskränka alltför mycket på jakten i området, samt att bedömningen är att det inte anses utgöra några påtagligt hot mot de biologiska värdena.

Under *A7* regleras anläggningar för jaktens utövande. Sådana minskar påtagligt upplevelsen av ett ”orört” område. I naturreservatet är det önskvärt att låta vegetationen utvecklas fritt till naturliga slutna skogsbestånd. Nya jaktpass ska därför placeras och utformas på ett sätt så att de ej kräver nya siktgator. Undantaget från förbudet att uppföra jaktpass medges för enklare jaktpass som till material och utförande är anpassat till platsen och ”smälter” in i naturen. Taköverbyggnad får under jakten bestå av en presenning men denna får ej permanent vara kvar i skogen. Jaktorn får inte uppföras, dock får gamla torn stå kvar om de underhålls.

Punkt *A8* reglerar uppmärkningar som kan vara nödvändiga för jaktens bedrivande. Det bedöms vara ett störande inslag med permanentmarkeringar i den annars orörda naturen, men för orientering och av säkerhetsskäl accepteras markeringar som avlägsnas efter jaktsäsong. Undantag finns för utmärkning med småfågelholk, då dessa inte uppfattas som lika störande av bilden av orörd natur.

För att inte punkterna A1 och A4 ska försvåra möjligheten att prospektera inom naturreservatet har prospektering undantagits från förbuden i nämnda föreskriftspunkter. Prospektering regleras istället i punkten A10 som innebär att sådan verksamhet kräver Länsstyrelsens tillstånd. Förbuden under A1 och A4 som annars skulle förhindra prospektering gäller således inte när syftet med verksamheten är prospektering och tillstånd erhållits enligt föreskrift A10. För all annan verksamhet gäller fortfarande förbud enligt punkten A1 och A4.

Punkterna B1 – B2 medger att vissa åtgärder får vidtas i reservatet. Länsstyrelsen bedömer att nyttan med dessa åtgärder är avsevärd. Information om och utmärkning av reservatet, iordningställande av rastplatser och uppmärkning av stigar bedöms som angeläget för att tillmötesgå det rörliga friluftslivet.

Punkterna under C inskränker allmänhetens nyttjande av området. Skogens träd (C1) är grunden för mycket av reservatets värde och får givetvis inte skadas. Förekomsten av ett flertal värdefulla, ofta rödlistade, organismer motiverar skydd (C2) mot sådan plockning och insamling som kan inverka menligt på berörda populationer. Det är dock angeläget att undersökningar och insamlingar som förbättrar kunskapen om reservatets organismvärld kan ske. Normalt bör sådana undersökningar kunna medges under förutsättning att de har ett allmänt intresse, att undersökningsmetoden inte orsakar bestående skada och att resultaten tillgängliggörs. Matsvamp och bär får givetvis plockas. Områdets känslighet motiverar även att tävlingar, lägerverksamhet och andra större eller återkommande organiserade arrangemang kräver länsstyrelsens tillstånd (C3).

Det är tillåtet att tälta i reservatet och att elda under förutsättning att man tar hänsyn och inte stör häcknings- eller spelplatser och inte skadar växande eller döda träd.

### Ärendets handläggning

Nittälvens naturvärden uppmärksammades i den riksomfattande inventering av skyddsvärda statliga skogar som genomfördes 2003 och publicerades av Naturvårdsverket (rapport 5342).

Naturvårdsverket och Sveaskog Förvaltnings AB träffade den 13 juni 2008 en överenskommelse om långsiktigt skydd av 431 särskilt värdefulla naturskogsområden i landet på Sveaskogs marker som redovisades i inventeringen 2003. Villkoren i överenskommelsen innebär bland annat att områdena ska avsättas som naturreservat utan ekonomiskt ersättning till Sveaskog. Nittälven är ett av 52 områden i Dalarnas län som nu är aktuella för reservatsbildning i enlighet med nämnda överenskommelse.

Beslutsunderlaget har remitterats till berörda sakägare och andra intressenter, varvid följande synpunkter har framförts.

Jägareförbundet Dalarna är positiv till åtgärder för att skydda naturområden som av olika skäl är skyddsvärda. Jägareförbundet Dalarnas bestämda uppfattning beträffande inskränkningar i rätten att använda mark- och vattenområden inom de skyddade områdena är att det ska styras av syftet med områdesskyddet. I det aktuella förslaget finns

inga anmärkningsvärda jaktliga inskränkningar vilket Jägareförbundet Dalarna anser är riktigt varvid Jägareförbundet Dalarna tillstyrker förslaget i sin helhet.

Remissvar har även kommit från Naturvårdsverket som ser bildandet av reservaten som en milstolpe inom svensk naturvård och ett värdefullt bidrag till det internationella miljöarbetet. De framför synpunkter på formuleringar och motiveringar i beslutstexten. Länsstyrelsen har beaktat synpunkterna och korrigeringar har gjorts bland annat i beslutets syftesformuleringar.

Ludvika kommun framför önskan om att området skall tillgängliggöras för allmänheten genom att befintliga stigar rustas och markeras för att locka till besök. Länsstyrelsen ser också ett värde i att tillgängliggöra området för allmänheten och kommer att tillmötesgå kommunens önskan och skall iordningställa stigar och rastplatser. Ludvika kommun framför i övrigt inga invändningar mot instiftandet av naturreservatet Nittälven.

Sveaskogs svar på remissen är i det stora hela positivt till bildandet av reservaten. Invändningar görs mot föreskrifterna som berör jakten, Länsstyrelsen gör bedömningen att skäl finns till de inskränkningar som görs och dessa skäl finns utvecklade under avsnittet motiv till föreskrifterna.

Dalarnas Ornitologiska Förening är positivt inställd till förslaget till beslut och har inga synpunkter på inrättande av naturreservatet Nittälven.

Sveriges Geologiska Undersökning har i yttrande avstyrkt förslaget till beslut om bildande av naturreservatet Nittälven med hänvisning till ett befintligt undersökningstillstånd på volfram som berörs av naturreservatet Nittälven. Innehavaren av undersökningstillståndet, Sandvik Tooling AB, har dock inte framfört några invändningar mot förslaget till bildandet av naturreservatet. Länsstyrelsen har valt att besluta att bilda naturreservatet Nittälven men har ändrat föreskrifterna så att prospekteringsarbeten endast omfattas av tillståndsplikt och ej av förbud.

## Upplysningar

### Koncessioner

Beslutet är inte i konflikt med koncessioner för gruvnäringen, enligt den information Länsstyrelsen fått av Sveriges Geologiska Undersökning.

### Dispens från föreskrifter

Om det finns särskilda skäl får Länsstyrelsen med stöd av 7 kap 7 § miljöbalken medge dispens från meddelade föreskrifter för naturreservatet.

### Kungörelse

Beslutet ska kungöras enligt vad som anges i 27 § förordningen (1998:1252) om områdesskydd enligt miljöbalken mm. Beslutet delges också berörda sakägare.

Föreskrifterna enligt 7 kap 30 § miljöbalken träder i kraft omedelbart, även om beslutet överklagas.

### Överklagan

Beslutet kan överklagas till Regeringen, Miljödepartementet.

### Beslutande

Beslut i detta ärende har fattats av landshövding Maria Norrfalk

Ärendet har beretts av naturskyddshandläggare Per Gustafsson. Efter remissen har ärendet övertagits av naturskyddshandläggare Fredrik Enoksson.

I den slutliga handläggningen deltog även jurist Gunilla Garbergs, bitr. länsantikvarie Tommy Nyberg, planarkitekt Beate Löfvenberg, funktionssamordnare Jemt Anna Eriksson och naturskyddshandläggare Fredrik Enoksson, den sistnämnde föredragande.

Maria Norrfalk  
Landshövding

Fredrik Enoksson  
Naturskyddshandläggare

### Bilagor:

- Bilaga 1 Översiktskarta
- Bilaga 2 Beslutskarta
- Bilaga 3 Skötselplan
- Bilaga 4 Överklagningsformulär (markägare och sakägare)

### Sändlista:

Sveaskog Förvaltning AB, Bergslagen Skog, [elin.larsson@sveaskog.se](mailto:elin.larsson@sveaskog.se)

Hällefors Jaktkytteklubb, c/o Lennart Myhrman, Sundinvägen 33, 770 10  
FREDRIKSBERG

Nittens fiskevårdsförening, c/o Åke Hellman, Bandyvägen 2, 772 32 GRÄNGESBERG

Sandvik Tooling AB, Mossvägen 10, 811 81 SANDVIKEN

Naturvårdsverket, [olle.hojer@naturvardsverket.se](mailto:olle.hojer@naturvardsverket.se)

Riksantikvarieämbetet, [riksant@raa.se](mailto:riksant@raa.se)

Skogsstyrelsen Södra Dalarnas distrikt, [ludvika@skogsstyrelsen.se](mailto:ludvika@skogsstyrelsen.se)

SGU, [sgu@sgu.se](mailto:sgu@sgu.se)

Lantmäteriet, [lantmateriet@lm.se](mailto:lantmateriet@lm.se)

Ludvika kommun, [info@ludvika.se](mailto:info@ludvika.se)

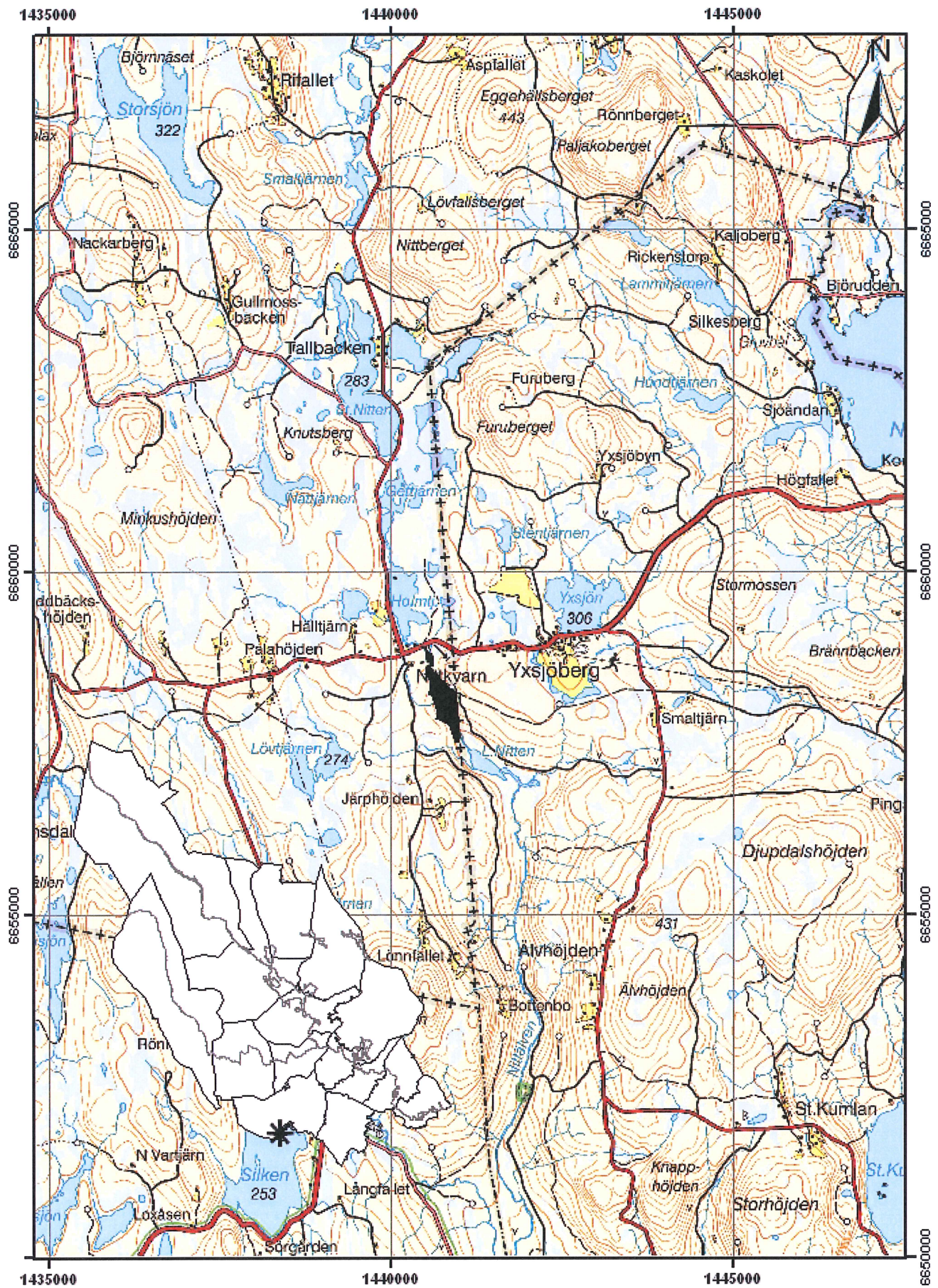
Dalarnas Ornitologiska Förening, [connytrogen@telia.com](mailto:connytrogen@telia.com)

Svenska Naturskyddsföreningen, [kansli.dalarna@naturskyddsforeningen.se](mailto:kansli.dalarna@naturskyddsforeningen.se)

Jägareförbundet Mitt, [hans.johansson@jagareforbundet.se](mailto:hans.johansson@jagareforbundet.se)

Friluftsrämjandet i Dalarna, [friluft.dalarna@telia.com](mailto:friluft.dalarna@telia.com)

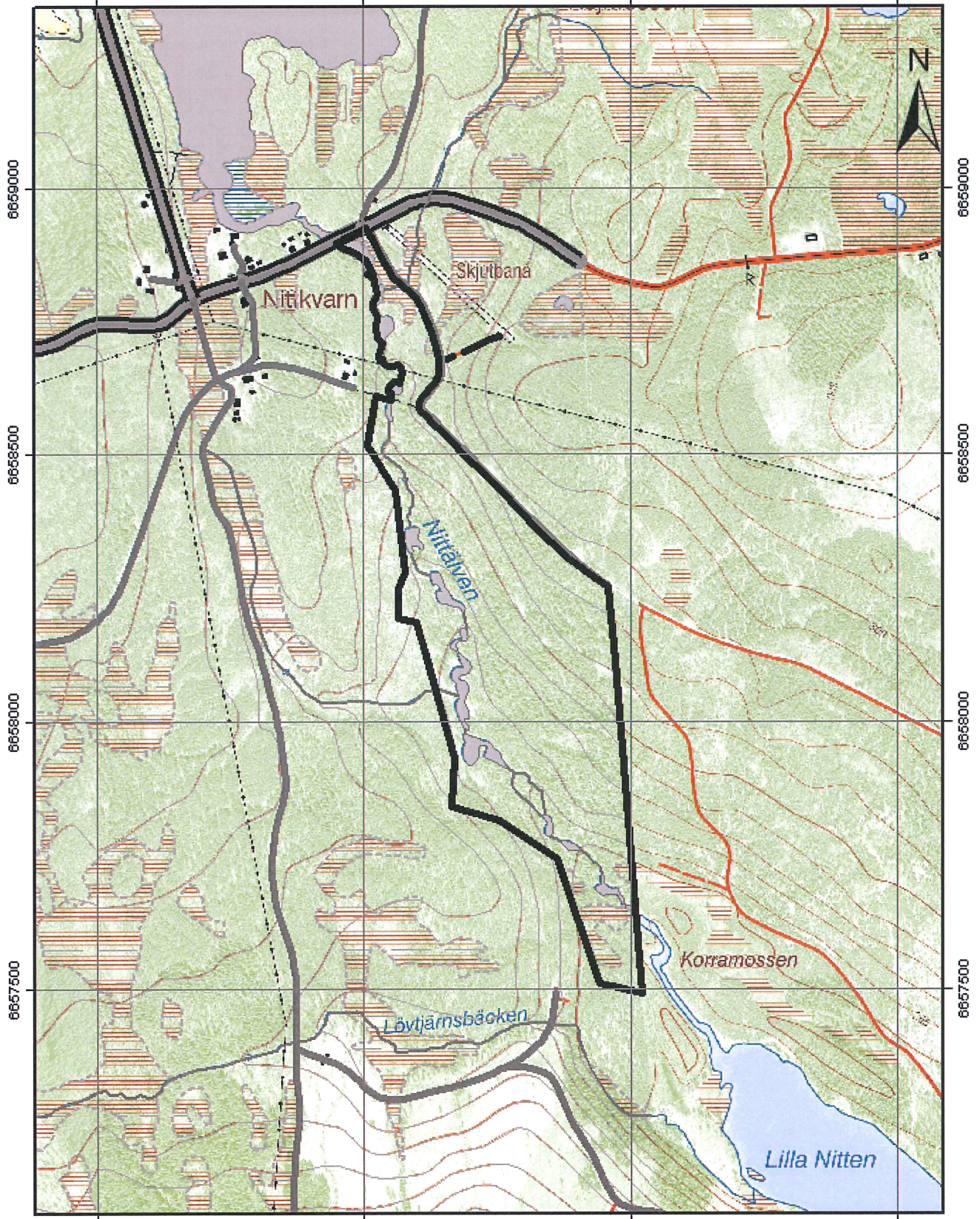




0 1 2 Kilometer



1440000 1440500 1441000 1441500



6659000

6658500

6658000

6657500

6659000

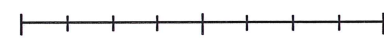
6658500

6658000

6657500

1440000 1440500 1441000 1441500

0 125 250 500 Meter



1:10 000

### Teckenförklaring

- Naturreservatsgräns
- vattendrag
- Allmän väg
- Mindre bilväg
- Traktorväg
- Vandringsleder och stigar
- höjdkurvor
- vatten



## Skötselplan för naturreservatet Nittälven





## Innehåll

SKÖTSELPLAN FÖR NATURRESERVATET NITTÄLVEN.....	1
BESKRIVNINGSDDEL .....	3
1. Beskrivning av bevarandevärdena .....	3
1.1 Administrativ data .....	3
1.2 Beskrivning av området.....	3
1.3 Källförteckning .....	4
PLANDEL.....	5
2 Avvägningar mellan bevarandevärden .....	5
2.1 Syfte med naturreservatet.....	5
2.2 Prioritering mellan bevarandevärden.....	5
3 Skötselområden med bevarandemål och åtgärder.....	5
4 Jakt och fiske.....	6
5 Dokumentation och uppföljning.....	7
6 Revidering av skötselplanen.....	7
7 Sammanfattning och prioritering av planerade skötselåtgärder.....	7
8 Skötselplanekarta .....	8

## Beskrivningsdel

### 1. Beskrivning av bevarandevärdena

#### 1.1 Administrativ data

<b>Namn</b>	Nittälven
<b>Objektnummer</b>	NVR ID: 2022115
<b>Natura 2000-beteckning</b>	Ingår ej i nätverket
<b>Län</b>	Dalarna
<b>Kommun</b>	Ludvika
<b>Markslag:</b> ( <i>uppdelning enl Naturvårdsverkets rapport nr 5391</i> )	
Tallskog	7 ha
Granskog	2 ha
Barrblandskog	11 ha
Lövblandad barrskog	4 ha
Triviallövskog	1 ha
Hyggen/yngre skogar	2 ha
Våtmark	1 ha
Sötvatten	1 ha
<b>Totalt</b>	<b>29 ha</b>
<b>Bebyggelser och anläggningar</b>	Inga kända bebyggelser eller anläggningar utöver en fornminnesklassad kvarnlämning och dammvall förekommer i reservatet.

#### 1.2 Beskrivning av området

##### 1.2.1 Naturförhållanden

Naturreservatet är i hela sin utsträckning beläget inom ett isälvsstråk (nedanför höjdslutningen i östra delen). Området är präglat av isälvens erosion och ansluter i riktning mot nordnordväst respektive mot sydsydost till isälvsavlagringar med åschrön. Där isälvserosionen var som kraftigast har berggrunden blottlagts och delvis också eroderats.

Berggrunden i området består i huvudsak av metaryolit men genomkorsas också av östvästliga gångar av mörkgrå till grönsvart, finkornig amfibolit. Jordarten utgörs i huvudsak av morän. Nittälven rinner från sjön Nitten söderut och lämnar Dalarna cirka 1,5

kilometer söder om Nittkvarn. Vattendraget är mycket säreget på denna sträcka. Nittälven är djupt nedskuren, vilket den branta sluttningen öster om älven vittnar om. Det strömmande vattnet störtar ställvis ner i små vattenfall och vilda forsar för att däremellan flyta helt lugnt och då bilda större vattenspeglar. Älven delar sig här och där i flera armar för att åter rinna ihop. Vid forsarna och fallen förekommer större och mindre klippväggar, blockrika stränder och klippblock i vattendraget. På några ställen skär Nittälven in under klippväggar och bildar där hyllor under överhäng. Markerna kring ån är skogsbevuxna och inslaget av mediära till rika kärr är påtagligt. Strandvegetationen är karaktäristiskt rik med främst blåtåtel och tuvstarr som de dominerade gräs- och starrarterna. Skogen närmast vattendraget består av gammal granskog, medan de skogsklädda hållarna som gränsar mot älven är talldominerade av lav- och ristyp. Ovanför sluttningen dominerar bördig barrskog med inslag av asp, björk, al och sälg. Gamla, trädformade enar står här och där efter stränderna. Skogen är gammal närmast älven, särskilt i de mindre sumpskogarna. På de flesta ställena i sluttningarna ligger stor mängd lågor i olika nedbrytningsfaser. Bland lavarna på klippväggar, block och stenar i vattnet finns några anmärkningsvärda arter som labyrintlav, hedlav och några skorplavar på stenar i vattenbrynet.

#### Värdefulla arter

Art	Vetenskapligt namn	Kategori
Trädbasdynlav	Micarea globulosella	RH
Labyrintlav	Clauroxia chalybeioides	NT

Tabell över förekomst av rödlistade arter och signalarter

Kategori:

- Rödlistade arter enligt ArtDatabanken 2005. (RE) Försvunnen, (CR) Akut hotad, (EN) Starkt hotad, (VU) Sårbar, (NT) Missgynnad, (DD) Kunskapsbrist.
- Regionalt hotad art (RH)

#### 1.2.2 Kulturhistoria

Inom Nittälvens naturreservat återfinns spår av tidigare industriell verksamhet. Längs Nittälven återfinns en kvarnlämning och en dammvall från sent 1800-tal som är fornminnesklassade.

#### 1.2.3 Jakt, fiske och övrigt friluftsliv

Jakträtten i området arrenderas ut av markägaren. Länsstyrelsen har inte kännedom om området används för friluftsliv i någon särskild omfattning.

#### 1.3 Källförteckning

- Kartering av skyddade områden: kontinuerlig naturtypskartering, Naturvårdsverkets rapport nr 5391. Stockholm 2004.
- Skyddsvärda statliga skogar och urskogsartade skogar. Naturvårdsverkets rapport nr 5339. Stockholm 2004.

- Skyddsvärda statliga skogar, Dalarnas, Gävleborgs och Västernorrlands län. Naturvårdsverkets rapport nr 5342. Stockholm 2004.
- Regional underlagsmaterial (RUM). Digitala kartunderlag som redovisar statens anspråk när det gäller användningen av vissa mark- och vattenområden inom olika sektorer av den fysiska planeringen
- Hotflex. Länsstyrelsen i Dalarnas databas av fynd av hotade eller skyddsvärda arter.
- Berggrundskartan 12E Säfsnäs SO, skala 1:50 000 SGU Af 190.

## Plandel

### 2 Avvägningar mellan bevarandevärden

#### 2.1 Syfte med naturreservatet

*Bevara biologisk mångfald och bevara värdefulla naturmiljöer*

Huvudsyftet med naturreservatet är att bevara vattendraget och den omgivande, naturskogsartade skogen och andra ingående naturtyper samt landskapets orörda karaktär för fortsatt fri utveckling. Förekommande ekosystem och biologiska mångfald ska bevaras och utvecklas genom intern dynamik och andra naturliga processer. Förekomsterna av rödlistade arter ska bevaras i livskraftiga bestånd.

*Tillgodose behov av områden för friluftslivet*

Inom ramen för syftet ska naturreservatet även stödja allmänhetens möjligheter till friluftsliv och naturupplevelser samt ge möjlighet till vetenskaplig forskning.

#### 2.2 Prioritering mellan bevarandevärden

Naturreservatet är främst avsatt för att säkerställa och utveckla de biologiska värdena, varför nya stigar och andra anordningar för friluftslivet endast får lokaliseras på ett sätt så att biologiska värden ej äventyras.

### 3 Skötselområden med bevarandemål och åtgärder

Reservatet omfattar ett geografiskt skötselområde bestående av äldre skog med fri utveckling. Utöver det behandlas nedan även skötselområdet friluftsliv och anläggningar.

1 Äldre skog med fri utveckling

2 Friluftsliv och anläggningar

#### Skötselområde 1: Äldre skog med fri utveckling

##### Beskrivning

Området utgörs av en gran- eller talldominerad blandnaturskog på båda sidor om vattendraget Nittälven. Området hyser också påtagligt många mediära till rika kärr, sumpskogar och förekomsten av död ved är ställvis god.

##### Bevarandemål

Det är gynnsamt tillstånd när följande mål är uppnådda:

- Skogen ska vara naturskog eller likna naturskog med avseende på egenskaper och strukturer och ska vara i ett sent successionsstadium.
- Det ska finnas gamla träd och död ved.

### Skötselåtgärder

Området lämnas för fri utveckling. Vid spontan brand ska så skonsamma metoder som möjligt användas vid släckning. Under säkra förhållanden, till exempel där det kan förväntas att branden självdör mot naturliga brandgränser, ska viss avbränning och självsläckning tillåtas.

### Skötselområde 2: Friluftsliv och anläggningar

#### Beskrivning

Invid vägen på östra sidan av älven, där denna delar sig i en stig som löper över en bro över älven uppförs en informationstavla. Nämnd lokalisering för informationsskylt kan vid behov komma att ändras i samråd med markägaren. För att tillgodose friluftslivets intressen ska dragning för stigar tas fram samt märkas ut och lämpliga platser för rastplatser ska utses.

#### Bevarandemål

Det är gynnsamt tillstånd när följande mål är uppnådda:

- Informationsskylt finns.
- Reservatets gränser är markerade i fält.
- Markerad stig finns
- Iordningställda rastplatser finns

### Skötselåtgärder

#### *Initialåtgärder*

Uppförande av informationsskylt längs vägen öster om älven, intill befintlig skogsbilväg.

Ta fram slutlig sträckning för stig och sedan markera upp denna.

Utse lämplig plats för en rastplats

#### *Löpande skötsel*

Se till att skylten håller god kvalitet och aktuell information. Stigar och rastplatser ska underhållas.

## 4 Jakt och fiske

Inskränkningen i jakten begränsar sig till reglering av jaktorn och jaktpass. Uppförande av jaktorn och jaktpass kan påtagligt minska upplevelsen av ett ostört område. I naturreservatet är det önskvärt att låta vegetationen utvecklas fritt till naturliga slutna skogsbestånd. Nya siktröjningar motverkar detta mål och kan leda till att hotade eller

skyddsvärda arter minskar. Nya jaktpass ska därför placeras och utformas på ett sätt så att de ej kräver nya siktgator. Enklare jaktpass som till material och utförande är anpassat till platsen och smälter in i naturen är tillåtna. Materialet får ej hämtas från naturreservatet utan ska utgöras av dittransporterat material, exempelvis smala trädstammar.

Taköverbyggnad får under jakten bestå av en presenning men denna får ej permanent vara kvar i skogen. Jaktorn får inte uppföras, dock får gamla torn stå kvar om de underhålls.

Inga inskränkningar finns för fisket.

## 5 Dokumentation och uppföljning

### Dokumentation

Förvaltaren ansvarar för att väl dokumentera alla nyskapande åtgärder och restaureringar. Förvaltaren ska även dokumentera underhållsåtgärder samt tillsyn.

### Uppföljning

#### Bevarandemål

Uppföljning kommer att göras i ett urval av skyddade områden med olika naturtyper.

Uppföljning av bevarandemål och åtgärder ska göras som underlag för utvärdering av om syftet med reservatet uppnås. Uppföljningen genomförs av Länsstyrelsen.

#### Övriga skötselåtgärder

Förvaltaren ansvarar för att följa upp eventuella genomförda skötselåtgärder.

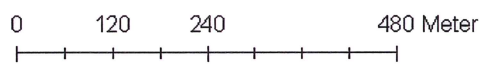
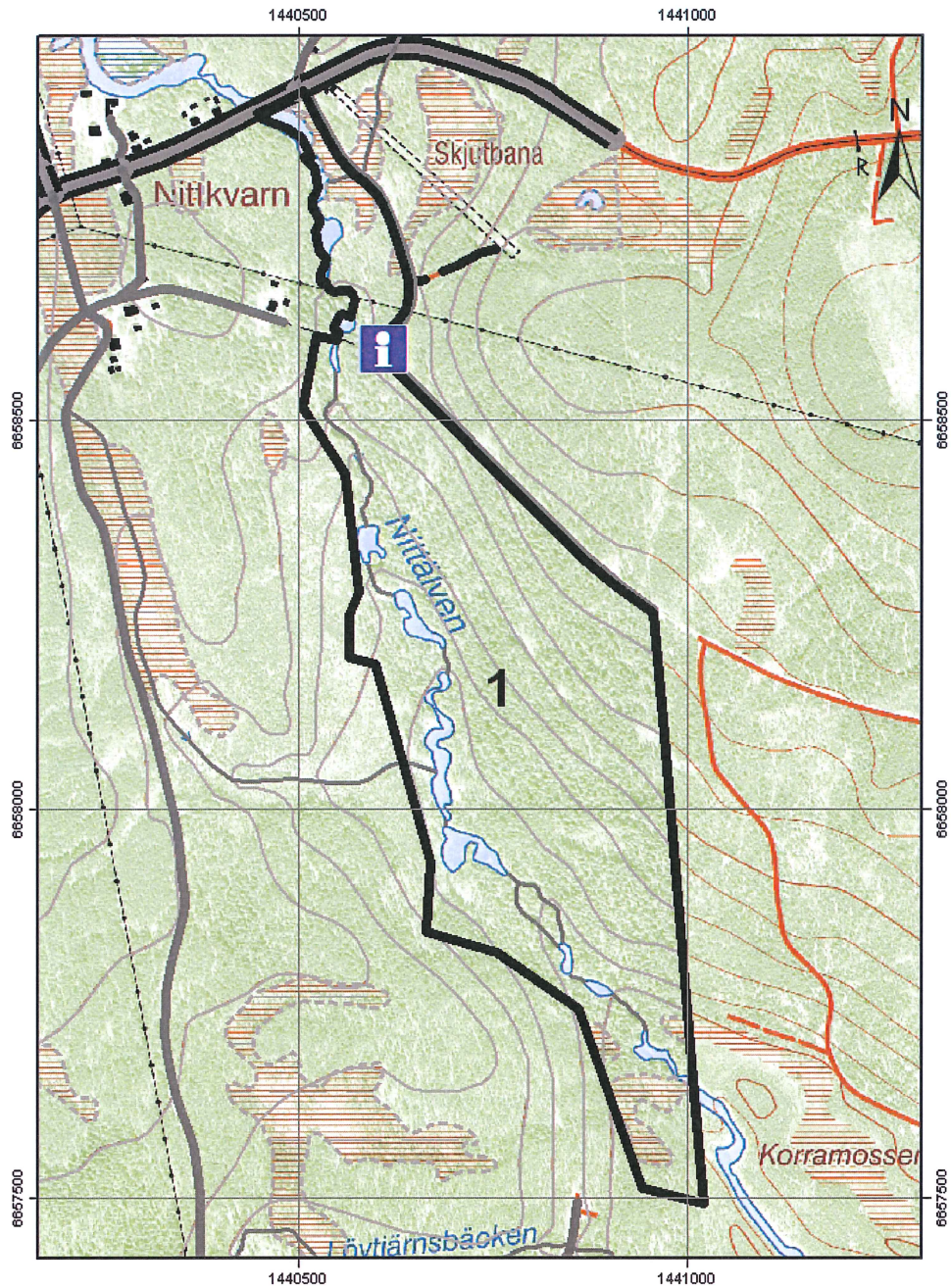
## 6 Revidering av skötselplanen

Skötselplanen gäller tills vidare och revideras då uppföljningen indikerar att behov finns, eller om skötselplanen i övrigt är inaktuell.



## 7 Sammanfattning och prioritering av planerade skötselåtgärder

Skötselåtgärd	Finansiering
Informationsskylt och rastplatser	Reservatsanslag
Underhåll av stig och markering	Reservatsanslag
Uppföljning av skötselåtgärder	Reservatsanslag
Uppföljning av bevarandemål	Anslag för uppföljning

### 8 Skötselplanekarta



#### Teckenförklaring

-  Informationsskylt
-  Skötselområde 1