

Bildande av naturreservatet Lövfallsberget i Ludvika kommun

Beslut

Länsstyrelsen i Dalarnas län beslutar med stöd av 7 kap 4 § miljöbalken att förklara det område som avgränsats på bifogad karta, bilaga 2, som naturreservat. Området är 15 ha och består av grandominerad blandnaturskog med rikt lövinslag. Reservatets slutliga gränser märks ut i fält.

Länsstyrelsen fastställer samtidigt skötselplanen, enligt bilaga 3, med stöd av 3 § förordningen om områdesskydd enligt miljöbalken. Naturvårdsförvaltare ska vara Länsstyrelsen i Dalarnas län.

Uppgifter om naturreservatet

Namn	Lövfallsberget
Kommun	Ludvika
Län	Dalarna
Natura 2000-beteckning	Ingår ej i nätverket
Församling	Grangärde
Naturgeografisk region	Norrlands vågiga bergkullterräng med mellanborela skogsområden
Fastigheter	Persbo Skog 2:1 Smaltjärnsröjningen 1:1
Areal	Total areal: 15 ha Landareal: 14 ha Produktiv skogsmark: 14 ha

Syftet med naturreservatet

Syftet är att:

Bevara biologisk mångfald och bevara värdefulla naturmiljöer

Huvudsyftet med naturreservatet är att bevara den naturskogsartade skogen och andra ingående naturtyper samt landskapets orörda karaktär för fortsatt fri utveckling.

Förekommande ekosystem och biologiska mångfald ska bevaras och utvecklas genom intern dynamik och andra naturliga processer. Förekomsterna av rödlistade arter ska bevaras i livskraftiga bestånd.

Tillgodose behov av områden för friluftslivet

Inom ramen för syftet ska naturreservatet även stödja allmänhetens möjligheter till friluftsliv och naturupplevelser samt ge möjlighet till vetenskaplig forskning.

Syftet ska uppnås genom att:

- Områdets skyddsvärda naturmiljöer bevaras genom föreskrifter som förhindrar skogsbruk och annan exploatering.
- Naturliga processer tillåts verka.
- Lämpliga åtgärder vidtas för allmänhetens friluftsliv.

Skäl för beslut

Prioriterade bevarandevärden

Biologiska värden

Lövfallsberget utgörs av en näringsrik västsluttning med grandominerad blandnaturskog. Skogen är högväxt och har stor andel asp och björk samt bitvis rikt inslag av högrörter. Både gran, asp och björk förekommer ställvis i riktigt grova dimensioner.

Området har goda förutsättningar för stor artrikedom både bland växter och bland djur. Skyddet av skogen i Lövfallsbergets naturreservat är därför ett led i bevarandet av biologisk mångfald

Kulturbistoriska värden

Skogen vid Lövfallsberget är i varierande grad påverkad av äldre skogsbruksformer, bland annat svedjebruk, samt i viss mån av verksamheterna, bland annat bete, i närbelägna finnbosättningar. Spåren av detta har ett stort kulturhistoriskt värde och är angelägna att bevara för förståelsen av skogsekosystemens utveckling.

Friluftsliv

För att uppleva en naturskogsartad miljö och de arter som där har sin livsmiljö kan Lövfallsberget utgöra ett utflyktsmål.

Miljökvalitetsmål

Naturreservatet utgör ett led i arbetet med att uppnå de av riksdagen antagna miljökvalitetsmålen Levande skogar och Ett rikt växt- och djurliv.

Motiv för bildande av naturreservat

Skyddsform

Verksamheter som kan utgöra hot mot områdets naturvärden är främst skogsbruk, och exploateringsföretag av olika slag. Områdets naturvärden är sådana att de kräver ett omfattande och långsiktigt skydd för att bevaras och utvecklas. Detta skyddsbehov kan tillgodoses genom bildande av naturreservat.

Avvägning mellan allmänna och enskilda intressen

Med hänsyn till områdets värden och naturreservatets syften kommer pågående markanvändning att avsevärt försvåras. Länsstyrelsen bedömer att områdets värden bäst ges ett långsiktigt skydd genom bildande av naturreservat. Föreskrifterna är anpassade till naturreservatets syften och värden. De är främst avsedda att begränsa skador på mark

samt växt- och djurliv. Vid en avvägning mellan enskilda och allmänna intressen i enlighet med 7 kap 25 § miljöbalken finner Länsstyrelsen att föreskrifterna inte går längre än vad som krävs för att syftet med skyddet ska tillgodoses.

Beslutet är förenligt med hushållningsbestämmelserna för mark och vattenområden enligt 3 kap. miljöbalken.

Planeringsbakgrund

Lövfallsberget ligger inom området Säfsnäs-Grangärde som utpekats som riksintresse för friluftsliv.

Kommunens översiktsplan står inte i konflikt med bildandet av naturreservatet Lövfallsberget.

Lövfallsberget ligger inom området Grängesberg nr 1001, där Boliden AB den 26 februari 2008 av Bergstaten erhållit undersökningstillstånd enligt minerallagen.

Reservatsföreskrifter

För att säkerställa syftet med reservatet förordnar Länsstyrelsen att nedan angivna föreskrifter ska gälla. Föreskrifterna gäller utöver vad som gäller enligt lag eller annan författning.

Föreskrifterna ska inte utgöra hinder för de åtgärder som behövs för att tillgodose syftet med reservatet och som framgår av föreskrifterna under B nedan. Detsamma gäller för uppföljning av bevarandemål och åtgärder. Vidare ska föreskrifterna heller inte utgöra hinder för normalt underhåll av ledningar/ledningsgator och vägar.

A Föreskrifter enligt 7 kap 5 § miljöbalken om inskränkningar i rätten att använda mark- och vattenområden.

I naturreservatet är det förbjudet att:

1. anordna upplag, gräva, schakta, dika, dämna eller på något sätt skada mark eller vatten med följande undantag:
 - för verksamheter som erhållit tillstånd enligt föreskriften A 10.
2. anlägga mark- eller luftledning, uppföra ny byggnad, mast eller annan anläggning
3. avverka skog, utföra skogsvårdande åtgärd, upparbeta eller ta bort dött träd eller vindfällor eller på annat sätt skada växande eller döda träd, stubbar och buskar, med följande undantag:
 - Insamling av löst liggande, mindre, torra grenar och kvistar i syfte att göra upp eld.
 - Befintliga sikt- och skjutgator för jaktändamål får underhållsrojas.
4. framföra motordrivna fordon i terrängen på barmark med följande undantag:
 - Uttransport av älg, björn, hjortvilt eller vildsvin får ske med fordon endast om skador på mark och vegetation inte uppkommer.

- För tjänstemän i sjukvårds-, polis- eller räddningsärende. Insatsen ska omgående anmälas till länsstyrelsen.
 - Vid prospekteringsarbeten under förutsättning att tillstånd enligt föreskrift A10 erhållits.
5. gödsla, sprida aska eller använda bekämpningsmedel
 6. plantera in växter eller djur
 7. uppföra jakttorn och jaktpass med följande undantag:
 - Jaktpass av dittransporterat material, exempelvis smala trädstammar får uppföras.
 8. permanent markera jaktgränser och stigar till jaktpass med följande undantag:
 - Jaktpass inklusive eventuella skjutvinklar får markeras permanent på diskret sätt med märkt småfågelholk.

Utan tillstånd från Länsstyrelsen är det förbjudet att:

9. sprida kalk
10. prospektera

B Föreskrifter enligt 7 kap 6 § miljöbalken om förpliktelser för ägare och innehavare av särskild rätt till fastigheter att tåla visst intrång.

Markägare och innehavare av särskild rätt till marken förpliktigas tåla att följande anordningar utförs och åtgärder vidtas för att tillgodose syftet med reservatet:

1. utmärkning av reservatet, uppsättning av informationstavlor samt anläggning och underhåll av anordningar för friluftslivets behov
2. undersökningar för uppföljning av skötselplanen och reservatets syfte

C Föreskrifter enligt 7 kap 30 § miljöbalken om rätten att färdas och vistas inom reservatet samt om ordningen i övrigt inom reservatet.

Föreskrifterna under punkten C gäller även fastighetsägare och innehavare av särskild rätt till fastighet när de inte utnyttjar sin rätt att bruka fastigheten

I naturreservatet är det förbjudet att:

1. skada växande eller döda – stående eller omkullfallna – träd, stubbar och buskar, med följande undantag:
 - Insamling av löst liggande, mindre, torra grenar och kvistar i syfte att göra upp eld.

Utan tillstånd från Länsstyrelsen är det förbjudet att:

2. gräva upp växter, plocka mossor, lavar och vedlevande svampar eller samla in djur (t.ex. insekter)
3. genomföra eller bedriva tävlingar, lägerverksamhet och andra större eller återkommande organiserade arrangemang.

Motiv till föreskrifter, undantag mm

I punkterna *A1*, *A2*, *A4-A6* och *A9* förbjuds sådana aktiviteter som kan störa den naturliga utvecklingen hos vegetationstyper och naturskogens växter och djur. Reglering av framförandet av motorfordon under punkt *A4* syftar till att minimera skador på vegetation. Begreppet ”skador” ska dock i detta sammanhang inte tolkas lika strikt som ”märken”. Eventuella spår måste dock alltid kunna växa igen under en vegetationssäsong.

I punkt *A3* förbjuds alla former av avverkningar och skogsskötselåtgärder, vilket är en förutsättning för att områdets värden ska bibehållas. Denna föreskrift innebär att bestämmelserna i skogsvårdslagen och Skogsstyrelsens föreskrifter om bekämpning av skadeinsekter och tillvaratagande av skadad skog ej ska gälla inom naturreservatet. Uppkommer insektskador på skog i anslutning till naturreservatet som en följd av att åtgärder för insektsbekämpning inte vidtagits inom reservatet ska frågan om ersättning bedömas enligt skadeståndsrättsliga regler. Undantaget för röjningar av befintliga sikt- och skjutgator medges då föreskrifterna inte ska inskränka alltför mycket på jakten i området, samt att bedömningen är att det inte anses utgöra några påtagligt hot mot de biologiska värdena.

Under *A7* regleras anläggningar för jaktens utövande. Sådana minskar påtagligt upplevelsen av ett ”orört” område. I naturreservatet är det önskvärt att låta vegetationen utvecklas fritt till naturliga slutna skogsbestånd. Nya jaktpass ska därför placeras och utformas på ett sätt så att de ej kräver nya siktgator. Undantaget från förbudet att uppföra jaktpass medges för enklare jaktpass som till material och utförande är anpassat till platsen och ”smälter” in i naturen. Taköverbyggnad får under jakten bestå av en presenning men denna får ej permanent vara kvar i skogen. Jaktorn får inte uppföras, dock får gamla torn stå kvar om de underhålls.

Punkt *A8* reglerar uppmärkningar som kan vara nödvändiga för jaktens bedrivande. Det bedöms vara ett störande inslag med permanentmarkeringar i den annars orörda naturen, men för orientering och av säkerhetsskäl accepteras markeringar som avlägsnas efter jaktsäsong. Undantag finns för utmärkning med småfågelholk, då dessa inte uppfattas som lika störande av bilden av orörd natur.

För att inte punkterna *A1* och *A4* ska försvåra möjligheten att prospektera inom naturreservatet har prospektering undantagits från förbuden i nämnda föreskriftspunkter. Prospektering regleras istället i punkten *A10* som innebär att sådan verksamhet kräver Länsstyrelsens tillstånd. Förbuden under *A1* och *A4* som annars skulle förhindra prospektering gäller således inte när syftet med verksamheten är prospektering och

tillstånd erhållits enligt föreskrift A10. För all annan verksamhet gäller fortfarande förbud enligt punkten A1 och A4.

Punkterna B1 – B2 medger att vissa åtgärder får vidtas i reservatet. Länsstyrelsen bedömer att nyttan med dessa åtgärder är avsevärd. Information om och utmärkning av reservatet bedöms som angeläget för att tillmötesgå det rörliga friluftslivet.

Punkterna under C inskränker allmänhetens nyttjande av området. Skogens träd (C1) är grunden för mycket av reservatets värde och får givetvis inte skadas. Förekomsten av ett flertal värdefulla, ofta rödlistade, organismer motiverar skydd (C2) mot sådan plockning och insamling som kan inverka menligt på berörda populationer. Det är dock angeläget att undersökningar och insamlingar som förbättrar kunskapen om reservatets organismvärld kan ske. Normalt bör sådana undersökningar kunna medges under förutsättning att de har ett allmänt intresse, att undersökningsmetoden inte orsakar bestående skada och att resultaten tillgängliggörs. Matsvamp och bär får givetvis plockas. Områdets känslighet motiverar även att tävlingar, lägerverksamhet och andra större eller återkommande organiserade arrangemang kräver länsstyrelsens tillstånd (C3).

Det är tillåtet att tälta i reservatet och att elda under förutsättning att man tar hänsyn och inte stör häcknings- eller spelplatser och inte skadar växande eller döda träd.

Ärendets handläggning

Lövfallsbergets naturvärden uppmärksammades i den riksomfattande inventering av skyddsvärda statliga skogar som genomfördes 2003 och publicerades av Naturvårdsverket (rapport 5342).

Naturvårdsverket och Sveaskog Förvaltnings AB träffade den 13 juni 2008 en överenskommelse om långsiktigt skydd av 431 särskilt värdefulla naturskogsområden i landet på Sveaskogs marker som redovisades i inventeringen 2003. Villkoren i överenskommelsen innebär bland annat att områdena ska avsättas som naturreservat utan ekonomiskt ersättning till Sveaskog. Lövfallsberget är ett av 52 områden i Dalarnas län som nu är aktuella för reservatsbildning i enlighet med nämnda överenskommelse.

Beslutsunderlaget har remitterats till berörda sakägare och andra intressenter, varvid följande synpunkter har framförts.

Jägareförbundet Dalarna är positiv till åtgärder för att skydda naturområden som av olika skäl är skyddsvärda. Jägareförbundet Dalarnas bestämda uppfattning beträffande inskränkningar i rätten att använda mark- och vattenområden inom de skyddade områdena är att det ska styras av syftet med områdesskyddet. I det aktuella förslaget finns inga anmärkningsvärda jaktliga inskränkningar vilket Jägareförbundet Dalarna anser är riktigt varvid Jägareförbundet Dalarna tillstyrker förslaget i sin helhet.

Ludvika kommun har inte framfört några invändningar mot instiftandet av naturreservatet Lövfallsberget.

Rifallets Viltvårdsområde anser de inskränkningar beträffande jakt och fiske enligt punkt 4 i bilaga 3 skötselplan är acceptabla. Rifallets Viltvårdsområde framhåller förhoppningar att

inga ytterligare inskränkningar när det gäller jakt och fiske ska ske. Länsstyrelsen har inte för avsikt att införa några ytterligare inskränkningar vad gäller jakt och fiske.

Remissvar har även kommit från Naturvårdsverket som ser bildandet av reservaten som en milstolpe inom svensk naturvård och ett värdefullt bidrag till det internationella miljöarbetet. De framför synpunkter på formuleringar och motiveringar i beslutstexten. Länsstyrelsen har beaktat synpunkterna och korrigeringar har gjorts bland annat i beslutets syftesformuleringar.

Sveaskogs svar på remissen är i det stora hela positivt till bildandet av reservaten. Invändningar görs mot föreskrifterna som berör jakten, Länsstyrelsen gör bedömningen att skäl finns till de inskränkningar som görs och dessa skäl finns utvecklade under avsnittet motiv till föreskrifterna.

Dalarnas Ornitologiska Förening är positivt inställd till förslaget till beslut och har inga synpunkter på inrättande av naturreservatet Lövfallsberget.

Sveriges Geologiska Undersökning har i yttrande avstyrkt förslaget till beslut om bildande av naturreservatet Lövfallsberget med hänvisning till ett befintligt undersökningsställstånd på koppar som berörs av naturreservatet Lövfallsberget. Innehavaren av undersökningsställandet, Boliden Mineral AB, har dock inte framfört några invändningar på förslaget till bildandet av naturreservatet. Länsstyrelsen har valt att besluta att bilda naturreservatet Lövfallsberget men har ändrat föreskrifterna så att prospekteringsarbeten endast omfattas av tillståndsplikt och ej av förbud.

Upplysningar

Dispens från föreskrifter

Om det finns särskilda skäl får Länsstyrelsen med stöd av 7 kap 7 § miljöbalken medge dispens från meddelade föreskrifter för naturreservatet.

Kungörelse

Beslutet ska kungöras enligt vad som anges i 27 § förordningen (1998:1252) om områdesskydd enligt miljöbalken mm. Beslutet delges också berörda sakägare.

Föreskrifterna enligt 7 kap 30 § miljöbalken träder i kraft omedelbart, även om beslutet överklagas.

Överklagan

Beslutet kan överklagas till Regeringen, Miljödepartementet.

Beslut i detta ärende har fattats av landshövding Maria Norrfalk

Ärendet har beretts av naturskyddshandläggare Per Gustafsson. Efter remissen har ärendet övertagits av naturskyddshandläggare Fredrik Enoksson.

I den slutliga handläggningen deltog även jurist Gunilla Garbergs, bitr. länsantikvarie Tommy Nyberg, planarkitekt Beate Löfvenberg, funktionssamordnare Jemt Anna Eriksson och naturskyddshandläggare Fredrik Enoksson, den sistnämnde föredragande.

Maria Norrfalk
Landshövding

Fredrik Enoksson
Naturskyddshandläggare

Bilagor:

- Bilaga 1 Översiktskarta
- Bilaga 2 Beslutskarta
- Bilaga 3 Skötselplan
- Bilaga 4 Överklagningsformulär (markägare och sakägare)

Sändlista:

Sveaskog Förvaltning AB, Bergslagen Skog, elin.larsson@sveaskog.se

Rifallets Jaktvårdsområde, c/o Sven-Olof Andersson, Dragonstigen 5, 771 43 LUDVIKA

Boliden Mineral AB, Klarabergsviadukten 90, 111 64 STOCKHOLM

Naturvårdsverket, olle.hojer@naturvardsverket.se

Riksantikvarieämbetet, riksant@raa.se

Skogsstyrelsen Södra Dalarnas distrikt, ludvika@skogsstyrelsen.se

SGU, sgu@sgu.se

Lantmäteriet, lantmateriet@lm.se

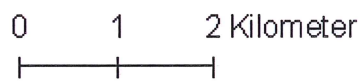
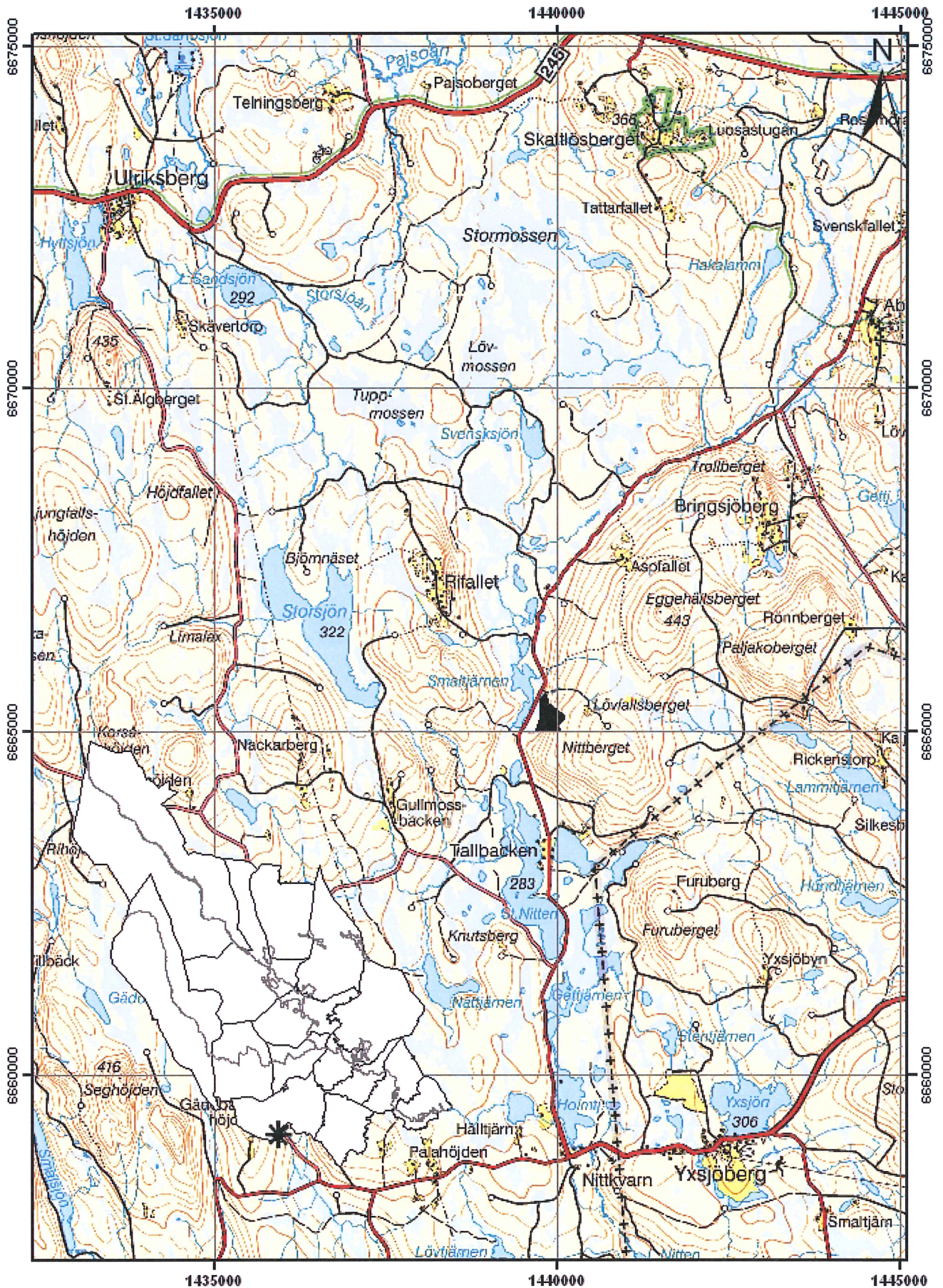
Ludvika kommun, info@ludvika.se

Dalarnas Ornitologiska Förening, connytrogen@telia.com

Svenska Naturskyddsföreningen, kansli.dalarna@naturskyddsforeningen.se

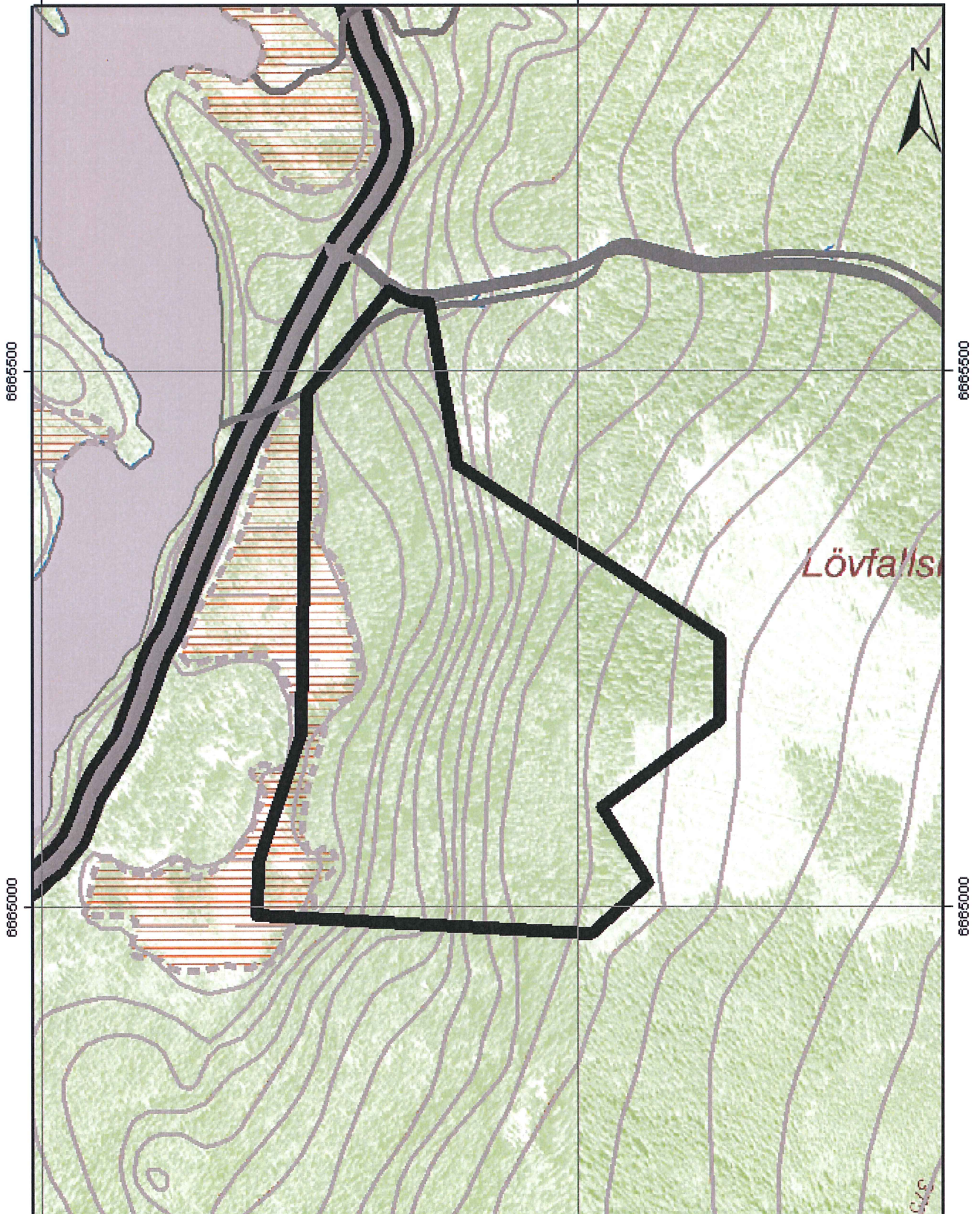
Jägareförbundet Mitt, hans.johansson@jagareforbundet.se

Friluftsförbundet i Dalarna, friluft.dalarna@telia.com



1439500

1440000



6665000

6665000

6665000

6665000

1439500

1440000

0 75 150 300 Meter



1:5 000

Teckenförklaring

- Naturreservatsgräns
- vattendrag
- Allmän väg
- Mindre bil väg
- Traktorväg
- Vandringsleder och stigar
- höjdkurvor
- vatten

Skötselplan för naturreservatet Lövfallsberget



Innehåll

SKÖTSELPLAN FÖR NATURRESERVATET LÖVFALLSBERGET	1
BESKRIVNINGSDDEL	3
1. Beskrivning av bevarandevärdena	3
1.1 Administrativ data	3
1.2 Beskrivning av området	3
1.3 Källförteckning	4
PLANDEL	4
2 Avvägningar mellan bevarandevärden	4
2.1 Syfte med naturreservatet	4
2.2 Prioritering mellan bevarandevärden	5
3 Skötselområden med bevarandemål och åtgärder	5
4 Jakt och fiske	6
5 Dokumentation och uppföljning	6
6 Revidering av skötselplanen	6
7 Sammanfattning och prioritering av planerade skötselåtgärder	7
8 Skötselplanekarta	8

Beskrivningsdel

1. Beskrivning av bevarandevärdena

1.1 Administrativ data

Namn	Lövfallsberget
Objektnummer	NVR ID: 2020925
Natura 2000-beteckning	Ingår ej i nätverket
Län	Dalarna
Kommun	Ludvika
Markslag: (<i>uppdelning enl Naturvårdsverkets rapport nr 5391</i>)	
Granskog	7 ha
Lövblandad barrskog	5 ha
Hyggen/yngre skogar	1 ha
Våtmark	1 ha
Totalt	15 ha
Bebyggelser och anläggningar	Inga kända bebyggelser eller anläggningar förekommer i reservatet.

1.2 Beskrivning av området

1.2.1 Naturförhållanden

Lövfallsberget, som är beläget cirka 25 km väster om Ludvika utgörs av en näringsrik västsluttning med grandominerad blandnaturskog. Skogen är högväxt och har stor andel asp och björk och bitvis rikt inslag av högorter som exempelvis skogssallad, torta, trolldruva och kransrams. Både gran, asp och björk förekommer ställvis i riktigt grova dimensioner. I reservatet finns även en del äldre tallar som vittnar om en tidigare trädgenerations karaktär. Några av de äldre tallstubarna bär spår efter tidigare bränder, vilket sannolikt är spår efter tidigare svedjebbruk. Andelen död ved är ställvis mycket hög men den döda veden förekommer främst i klina dimensioner. I östra delen av reservatet återfinns en del hassel, som i flera fall är hårt trängd av gran. Lövfallsberget hyser både spurvuggla, pärluggla och tretåig hackspett. Berggrunden i området består av granit och jordtäcket är tunt och ibland går berget i dagen. Jordarten utgörs i huvudsak av morän. Omgivningarnas jordarter består av morän och isälvsediment och omgivande berggrund består i huvudsak av olika graniter.

Värdefulla arter

Art	Vetenskapligt namn	Kategori
Tretåig hackspett	Picoides tridactylus	VU

Tabell över förekomst av rödlistade arter

Rödlistade arter enligt ArtDatabanken 2005. (RE) Försvunnen, (CR) Akut hotad, (EN) Starkt hotad, (VU) Sårbar, (NT) Missgynnad, (DD) Kunskapsbrist.

1.2.2 Kulturhistoria

Skogen vid Lövfallsberget är i varierande grad påverkad av äldre skogsbruksformer, bland annat svedjebruk, samt i viss mån av verksamheterna, bland annat bete, i närbelägna finnbosättningar. Spåren av detta har ett stort kulturhistoriskt värde och är angelägna att bevara för förståelsen av skogsekosystemens utveckling.

1.2.3 Jakt, fiske och övrigt friluftsliv

Jakträtten i området arrenderas ut av markägaren. Länsstyrelsen har inte kännedom om området används för friluftsliv i någon särskild omfattning.

1.3 Källförteckning

- Kartering av skyddade områden: kontinuerlig naturtypskartering, Naturvårdsverkets rapport nr 5391. Stockholm 2004.
- Skyddsvärda statliga skogar och urskogsartade skogar. Naturvårdsverkets rapport nr 5339. Stockholm 2004.
- Skyddsvärda statliga skogar, Dalarnas, Gävleborgs och Västernorrlands län. Naturvårdsverkets rapport nr 5342. Stockholm 2004.
- Regional underlagsmaterial (RUM). Digitala kartunderlag som redovisar statens anspråk när det gäller användningen av vissa mark- och vattenområden inom olika sektorer av den fysiska planeringen
- Hotflex. Länsstyrelsen i Dalarnas databas av fynd av hotade eller skyddsvärda arter.
- Berggrundskartan 12E Säfsnäs SO, skala 1:50 000, SGU AF 190

Plandel**2 Avvägningar mellan bevarandevärden****2.1 Syfte med naturreservatet**

Bevara biologisk mångfald och bevara värdefulla naturmiljöer

Huvudsyftet med naturreservatet är att bevara den naturskogsartade skogen och andra ingående naturtyper samt landskapets orörda karaktär för fortsatt fri utveckling.

Förekommande ekosystem och biologiska mångfald ska bevaras och utvecklas genom

intern dynamik och andra naturliga processer. Förekomsterna av rödlistade arter ska bevaras i livskraftiga bestånd.

Tillgodose behov av områden för friluftslivet

Inom ramen för syftet ska naturreservatet även stödja allmänhetens möjligheter till friluftsliv och naturupplevelser samt ge möjlighet till vetenskaplig forskning.

2.2 Prioritering mellan bevarandevärden

Naturreservatet är främst avsatt för att säkerställa och utveckla de biologiska värdena, varför nya stigar och andra anordningar för friluftslivet endast får lokaliseras på ett sätt så att biologiska värden ej äventyras.

3 Skötselområden med bevarandemål och åtgärder

Reservatet omfattar ett geografiskt skötselområde bestående av äldre skog med fri utveckling. Utöver det behandlas nedan även skötselområdet friluftsliv och anläggningar.

- 1 Äldre skog med fri utveckling
- 2 Friluftsliv och anläggningar

Skötselområde 1: Äldre skog med fri utveckling

Beskrivning

Området utgörs av en grandominerad blandnaturskog i Lövfallsbergets västsluttning. Området är näringsrikt och skogen är bitvis både grov och högväxt med rikt inslag av högrörter.

Bevarandemål

Det är gynnsamt tillstånd när följande mål är uppnådda:

- Skogen ska vara naturskog eller likna naturskog med avseende på egenskaper och strukturer och ska vara i ett sent successionsstadium.
- Det ska finnas gamla träd och död ved.

Skötselåtgärder

Området lämnas för fri utveckling. Vid spontan brand ska så skonsamma metoder som möjligt användas vid släckning. Under säkra förhållanden, till exempel där det kan förväntas att branden självdör mot naturliga brandgränser, ska viss avbränning och självsläckning tillåtas.

Skötselområde 2: Friluftsliv och anläggningar

Beskrivning

Invid vägen i reservatets norra del uppförs en informationstavla. Nämnd lokalisering för informationsskylt kan vid behov komma att ändras i samråd med markägaren. Områdets ringa storlek medför att Länsstyrelsen bedömer reservatets betydelse för det rörliga friluftslivet som tämligen litet. Parkeringsplats, stigar eller andra anläggningar för friluftslivet är därför ej prioriterade.

Bevarandemål

Det är gynnsamt tillstånd när följande mål är uppnådda:

- Informationsskylt finns.
- Reservatets gränser är markerade i fält.

Skötselåtgärder

Initialåtgärder

Uppförande av informationsskylt i norra delen av reservatet, intill befintlig skogsbilväg.

Löpande skötsel

Se till att skylten håller god kvalité och aktuell information.

4 Jakt och fiske

Inskränkningen i jakten begränsar sig till reglering av jaktorn och jaktpass. Uppförande av jaktorn och jaktpass kan påtagligt minska upplevelsen av ett ostört område. I naturreservatet är det önskvärt att låta vegetationen utvecklas fritt till naturliga slutna skogsbestånd. Nya siktröjningar motverkar detta mål och kan leda till att hotade eller skyddsvärda arter minskar. Nya jaktpass ska därför placeras och utformas på ett sätt så att de ej kräver nya siktgator. Enklare jaktpass som till material och utförande är anpassat till platsen och smälter in i naturen är tillåtna. Materialet får ej hämtas från naturreservatet utan ska utgöras av dittransporterat material, exempelvis smala trädstammar.

Taköverbyggnad får under jakten bestå av en presenning men denna får ej permanent vara kvar i skogen. Jaktorn får inte uppföras, dock får gamla torn stå kvar om de underhålls.

5 Dokumentation och uppföljning

Dokumentation

Förvaltaren ansvarar för att väl dokumentera alla nyskapande åtgärder och restaureringar. Förvaltaren ska även dokumentera underhållsåtgärder samt tillsyn.

Uppföljning

Bevarandemål

Uppföljning kommer att göras i ett urval av skyddade områden med olika naturtyper.

Uppföljning av bevarandemål och åtgärder ska göras som underlag för utvärdering av om syftet med reservatet uppnås. Uppföljningen genomförs av Länsstyrelsen.

Övriga skötselåtgärder

Förvaltaren ansvarar för att följa upp eventuella genomförda skötselåtgärder.

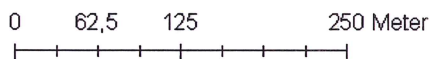
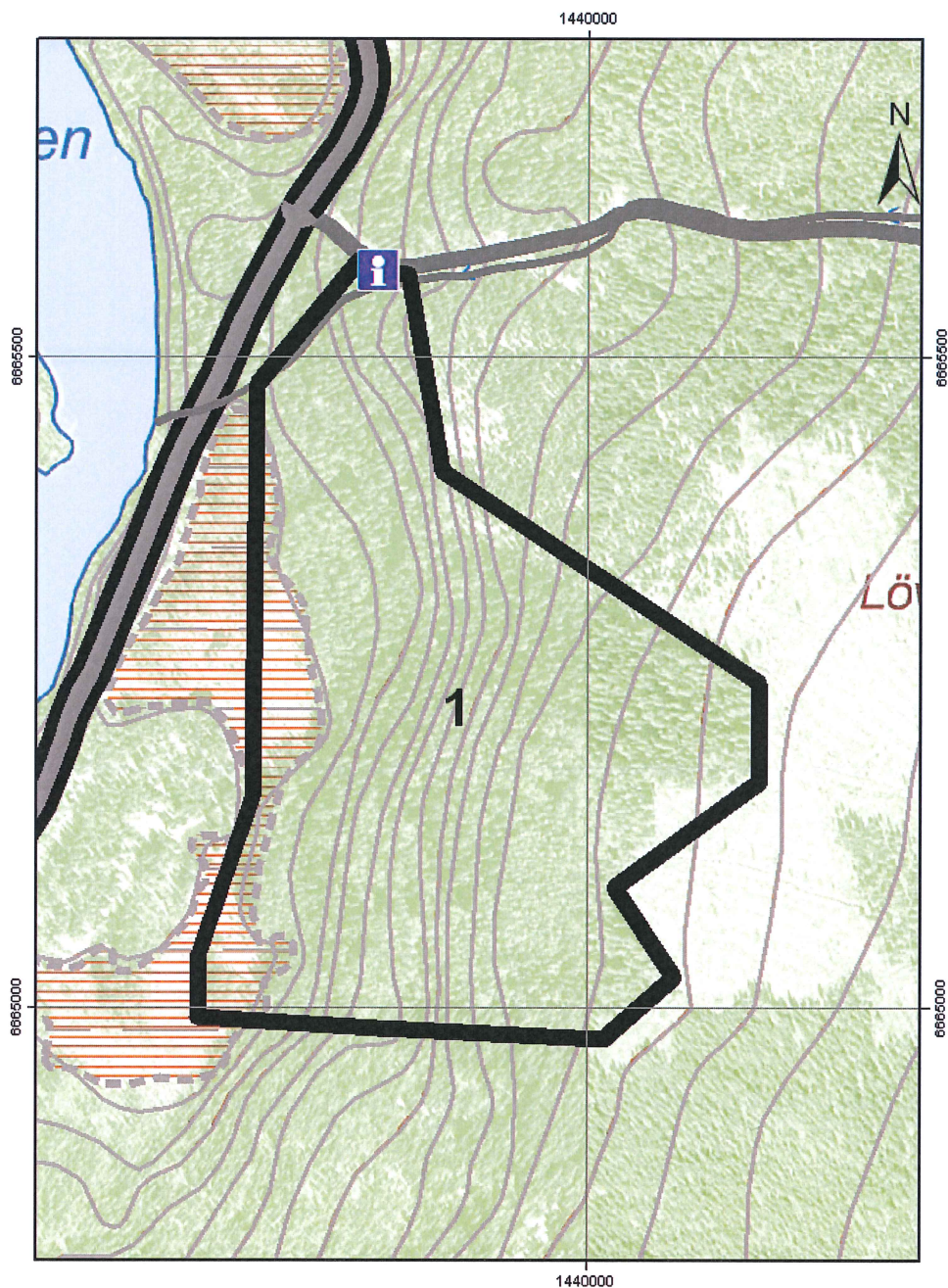
6 Revidering av skötselplanen

Skötselplanen gäller tills vidare och revideras då uppföljningen indikerar att behov finns, eller om skötselplanen i övrigt är inaktuell.



7 Sammanfattning och prioritering av planerade skötselåtgärder

Skötselåtgärd	Finansiering
Informationsskylt	Reservatsanslag
Uppföljning av skötselåtgärder	Reservatsanslag
Uppföljning av bevarandemål	Anslag för uppföljning

8 Skötselplanekarta



Teckenförklaring

-  Informationsskylt
-  Skötselområde 1