



## Beslut för bildande av Orrmyrbergets naturreservat

### Uppgifter om naturreservatet

Naturreservatets namn:	Orrmyrberget
Län:	Jämtland
Kommun:	Ragunda
Kartor:	Fastighetskartan 19G 1f
Fastigheter:	Del av Gevåg 2:39 och 2:25
Markägare:	Enskilda markägare
Areal:	45 ha.
Lägesbeskrivning:	Ca 10 km norr om Hammarstrands samhälle
Förvaltare:	Länsstyrelsen Jämtlands län





## Innehållsförteckning

<b>Länsstyrelsens beslut</b> .....	3
<b>Syfte</b> .....	3
<b>Beskrivning av naturreservatet</b> .....	3
<b>Planeringsbakgrund</b> .....	5
<b>Skäl till beslut</b> .....	5
<b>Ärendets handläggning</b> .....	6
<b>Föreskrifter</b> .....	6
<b>Övrig information</b> .....	8
<b>Intresseprövning</b> .....	8
<b>Skötsel och förvaltning</b> .....	8
<b>Kungörelse</b> .....	8
<b>Hur man överklagar</b> .....	9
<b>Bilagor</b> .....	9
<b>Sändlista</b> .....	10



## Länsstyrelsens beslut

Länsstyrelsen beslutar med stöd av 7 kap. 4 § miljöbalken (1998:808) att förklara det område som avgränsas med heldragen linje på bifogad karta (bilaga 1) som naturreservat, att särskilt skyddas och skötas för att bevara och ge möjlighet till utveckling av biologisk mångfald och för att tillgodose behov av områden för friluftslivet. Reservatet har den avgränsning som slutligen utmärks i fält.

Naturreservatets namn skall vara **Orrmyrberget**

## Syfte

Syftet med bildandet av Orrmyrbergets naturreservat är att bevara och utveckla skogstypen *Medelålders - sen lövsuccession på frisk mark* samt de arter som är knutna till denna miljö. Arter och strukturer som särskilt ska beaktas är vedlevande insekter och kryptogamer, hackspettar samt grova lövträd och en tillfredsställande mängd död ved.

Då de lövträdsrika miljöerna utgör en övergående fas i en naturlig succession mot barrskog innebär bevarandet av dessa miljöer på kort sikt en förvaltning av naturreservatet som inriktas på att i viss utsträckning förlänga den lövrika successionsfasen. På längre sikt krävs ett dynamiskt skapande av nya unga lövrika faser som tillåts åldras, vilket med fördel bör ske utanför naturreservatet.

Syftet går i linje med det av riksdagen fastställda miljökvalitetsmålet "Levande skogar" om att andelen äldre lövskog ska öka. Samma kvalitetsmål talar också om innebörden av att skogsekosystemets naturliga funktioner och processer upprätthålls.

Syftet harmonierar dessutom med åtgärdsprogrammet "Åtgärdsprogram för bevarande av hotade arter på asp i Norrland".

Inom ramen för detta syfte ska naturreservatet även stödja allmänhetens möjligheter till friluftsliv och naturupplevelser och ge möjlighet till vetenskaplig forskning.

Syftet ska nås genom att:

1. Större delen av området lämnas för fri utveckling.
2. Med olika skötselmetoder under en begränsad tidsperiod bevara vissa delar av den lövrika barnnaturskogen.

## Beskrivning av naturreservatet

Området är beläget cirka 10 km norr om Hammarstrand, Ragunda kommun.

Området är en sydvästlig utlöpare till Orrmyrberget med de högsta och lägsta partierna på 400 respektive 340 meter över havet. Dominerande bergart består i huvudsak av revsundsgranit och jordarterna bestående av moig till sandig morän. Skogen är brandpräglad, olikåldrig och flerskiktad och de relativt höga ståndortsindexen G20-G24 pekar på relativt god bonitet. Den svagt sluttande marken ger rörligt markvatten och örtrika stråk finns här och var med inslag av



tolta *Cicerbita alpina*, kärrfibbla *Crepis paludosa*, ormbär *Paris quadrifolia*, älgört *Filipendula ulmaria* m.fl. Fältskiktet domineras dock av blåbärsris *Vaccinium myrtillus* men inslaget av lågörter är påtaglig. Detta gör att speciellt aspen *Populus tremula* verkar trivas. Grövsta asp är 70 cm i brösthöjdsdiameter men merparten av området aspar ligger i diameterintervallet mellan 20-40 cm. Flera av asparna har bohål gjorda av hackspettar och vid fältbesöket uppmärksammades häckning av tretåig hackspett. Här och var finns även säl *salix caprea* med doftickor *Haploporus odoratus* (NT\*) och lågväxta granar påväxta med lunglav *Lobaria pulmonaria* (NT\*). Trots den stora mängden asp är det relativt klen gran *Picea abies* som dominerar trädslagsfördelningen.

Dagens skogstillstånd grundar sig på tidigare bränder men även av genomhuggningar i sen tid, dock inte efter år 1960. Spår efter bränder finns här och var på stubbar och levande tall. Enstaka tallar har minst tre brandljud i serie. Senaste brand har även bidragit till brandljud på björk. Här och var finns tall *Pinus sylvestris* i 100-150-års åldern. Fläckvis finns även sumpskogspartier dominerat med skogsfräken *Equisetum sylvaticum*. De ingående bestånden har beståndsåldrar mellan 125 och 145 år. De högsta virkesvolymerna finns i områdets västligaste del och enligt värderingsutlåtandet står här 390 m<sup>3</sup>/ha med ett snitt på 331 m<sup>3</sup>/ha. Medelboniteten ligger runt 4.7 m<sup>3</sup>sk/ha och år med en löpande tillväxt på 4.3 m<sup>3</sup>sk/ha och år.

Områdets östra del är utpekad som objekt med naturvärde av Skogsstyrelsen. Det är barrblandskog som dominerar i denna del men det finns även gott om asp och det är här de grövsta asparna står, men även reslig björk förekommer.

Rikligt med grov asp, både levande och i form av lågor finns även i anslutning till en mindre lok i områdets nordöstra del.

Förekomsten av död ved av gran är ojämn och uppträder sporadiskt med lågor liggandes kors och tvärs i olika förmultningsgrader men då ofta av relativt klenta dimensioner. Sammantaget är mängden torrträd för hela området lågt. Mängden död ved av både gran och asp är störst i den utpekade nyckelbiotopen i områdets västra del. I övriga delar av området är volymen död ved sparsam. Identifierade rödlistade arter på lågor av asp är finporing *Gloeoporus pannocinctus* (NT\*), veckticka *Antrodia pulvinascens* (NT\*) och stjärntagging *Asterodon ferruginosus* (NT\*). Förekomst av rödlistade arter på gran är blackticka *Junghuhnia collabens* (VU\*), gränsticka *Phellinus nigrolimitatus* (NT\*), rosenticka *Fomotopsis rosea* (NT\*), svällticka *Skeletocutis papyracea* (DD\*), ulltickeporing *Skeletocutis brevispora* (VU\*), kilporing *Skeletocutis kuehneri* (NT\*), gulporing *Junghuhnia luteoalba* (NT\*) m.fl.

Björniden förekommer i gamla myrstackar men även nyligen björnangripna myrstackar finns.

Påverkansgraden i omgivande skog är stor och skogsområdena i öst och väst är avverkade. I ett för övrigt hårt hugget skogslandskap är denna naturskogsrest med ovan beskrivna bevarandevärden bland de få som är kvar i denna del av länet. Större delen av området pekades ut som nyckelbiotop av Skogsstyrelsen



1997. Det är den rikliga förekomsten av yngre och medelålders asp som förstärker områdets naturvärden betydligt och gör objektet extra skyddsvärt.

Området har nyttjats som vinterbetesmark av Jijnjevaerie sameby under lång tid och gör så än idag.

*\*Förkortningar för den svenska rödlistans olika hotkategorier enligt Artdatabanken 2010: DD = kunskapsbrist VU = sårbar, NT = nära hotad*

## Planeringsbakgrund

### *Riksintresse*

Området ligger inom riksintresse för rennäring 3 kap 5 § MB och utnyttjas som vinterbetesmark. Vid en avvägning mellan skyddsbehovet och rennäringens behov föreligger ingen intressekonflikt då bildandet av naturreservatet snarare gynnar ett fortsatt nyttjande av området som vinterbetesmark.

### *Kommunal översiktsplan*

Aktuellt område berörs inte av kommunens översiktsplan.

### *Naturvärdesinventeringar*

Skogsstyrelsens nyckelbiotopsinventering 1997/Christer Asplund.

Länsstyrelsen Jämtlands län: Naturvärdesinventering 2004/Göran Eriksson.

## Skäl till beslut

Senare tiders omfattande och rationella skogsbruk har bidragit till en reducering och fragmentering av viktiga livsmiljöer för skogens växt och djurliv. Skogen på Orrmyrberget har dock endast i begränsad omfattning påverkats av sådant skogsbruk.

Särskilda biotoper som ingår i reservatet är skogstypen *Medelålders- sena lövsuccessioner på frisk mark*. Det är också en prioriterad skogstyp som är ovanligt svagt representerad inom skyddad areal i landet och har därför lyfts fram som extra viktig att bevara inom den nationella och regionala strategin för formellt skydd av skog. Reservatet ligger dessutom i en del av länet där det finns flera andra lövrika naturskogsområden vilket ytterligare förstärker områdets bevarandevärde.

Totalt har hittills 16 rödlistade arter påträffats i området fördelade på kategorierna sårbara och missgynnade. Ytterligare 10 arter förekommer under kategorierna mindre allmänna, sällsynta och signalarter. Den rikliga förekomsten av asp och fläckvis stor mängd död ved ger även ett stort zoologiskt värde för främst hålhäckande fågelfauna men även för vedlevande insekter.

Orrmyrberget är ett naturskogsområde med höga naturvärden. Trots relativt stort volymuttag under mitten av 1900-talet har viktiga naturskogsstrukturer bibehållits. Området har stor betydelse för bevarandet av den biologiska mångfalden i regionen och Länsstyrelsen bedömer att området är prioriterat enligt de



nationella och regionala strategierna för skydd av skog. Länsstyrelsen gör bedömningen att områdets naturkvaliteter endast kan bevaras genom att det får ett formellt skydd i form av naturreservat.

### **Ärendets handläggning**

Området uppmärksammades under Skogsstyrelsens nyckelbiotopsinventering år 1997. 13 hektar pekades då ut som nyckelbiotop och cirka 8 hektar som objekt med naturvärden.

Skogen inventerades under 2004 av Länsstyrelsens reservatshandläggare och ett 45 hektar stort område avgränsades som reservatsförslag. Markägarna informerades om reservatsförslaget samma år.

Inmätning och utstakning av reservatets gränser beställdes av Lantmäteriet 2006 och området blev slutligt inmätt under år 2007.

Den 19 juni 2007 avverkningsanmäldes området till Skogsstyrelsen. Länsstyrelsen kom då överens med markägarna om ett påskyndade av reservatsprocessen och avverkningsplanerna bordlades.

Fastighetsvärdering av området beställdes under hösten 2007 och en överenskommelse om intrångsersättning undertecknades av markägarna och Länsstyrelsen i början av augusti 2010.

### **Yttrande från remissinstanser**

Yttranden har inkommit från Skogsstyrelsen, Ragunda kommun samt Jijnjevaerie sameby. Ingen av dessa instanser har något att erinra mot bildandet av naturreservatet. Jijnjevaerie sameby vill dock att rennäringen omnämns i beskrivningstexten.

### **Föreskrifter**

För att uppnå syftet med naturreservatet beslutar Länsstyrelsen med stöd av 7 kap. 5, 6 och 30 §§ miljöbalken samt 3, 21 och 22 §§ förordningen om områdesskydd enligt miljöbalken m. m. att nedan angivna föreskrifter skall gälla i naturreservatet.

Föreskrifterna i A och C nedan skall inte utgöra hinder för:

- a) jakt.
- b) att med fordon transportera fällda älgar och björnar ut ur området. Det förutsätter att fordon med lågt marktryck används och att kortaste möjliga körstråk på fastmark väljs.
- c) markägare och innehavare av särskild rätt att framföra terrängskoter på egen väl tjälad och snötäckt mark i samband med nyttjande av marken.
- d) förvaltaren att utföra de åtgärder som erfordras för naturreservatets vård och skötsel, samt uppföljning av dessa åtgärder. Planerad skötsel är friställande av lövträd genom ringbarkning av gran.



### **A. Föreskrifter med stöd av 7 kap. 5 § i miljöbalken om inskränkningar i rätten att använda mark- och vattenområden**

*Utöver föreskrifter och förbud enligt andra lagar är det förbjudet att inom naturreservatet:*

1. Uppföra byggnad eller annan anläggning, t ex vindkraftverk, mast, antenn, luft- eller markledning, bro, spång eller jakttorn.
2. Sätta upp tavla, plakat, skylt, göra inskrift eller liknande.
3. Anordna upplag, utföra fyllning eller tippning, spränga, schakta, borra, gräva, markbereda, utföra någon annan typ av markbearbetning eller bedriva täkt av något slag.
4. Anlägga väg, skoterled, stig, uppställningsplats för fordon, eller liknande anläggningar.
5. Framföra motordrivet fordon på barmark.
6. Skyddsдика eller utföra annan åtgärd som påverkar områdets naturgivna hydrologiska förhållande.
7. Avverka, gallra, röja eller utföra annan skoglig åtgärd.
8. Fälla eller skada träd och buskar, samt flytta eller upparbeta stående och liggande döda träd eller delar av träd.
9. Införa för området främmande växt- eller djurart.
10. Använda kemiska eller biologiska bekämpningsmedel, tillföra kalk eller andra växtnäringsämnen.
11. Placera ut saltstenar i anslutning till källor och fuktig-blöt mark.

### **B. Föreskrifter med stöd av 7 kap. 6 § miljöbalken om skyldighet att tåla visst intrång**

*Markägare och innehavare av särskild rätt till marken förpliktas tåla att följande anordningar utförs och åtgärder vidtas för att tillgodose ändamålet med naturreservatet:*

1. Utmärkning av naturreservatets gränser.
2. Undersökningar av markslag, växt- och djursamhällen och andra naturförhållanden som ett led i uppföljningen av syfte och bevarandemål med naturreservatet. Detta kan exempelvis innebära uppsättning av insektsfällor och insamling av enstaka artexemplar.
3. Biotopvårdande skötselåtgärder som behövs för att uppnå ändamålet med naturreservatet. Planerad skötsel är friställande av lövträd genom ringbarkning av gran.

### **C. Ordningsföreskrifter med stöd av 7 kap 30 § miljöbalken om rätten att färdas och vistas samt om ordningen i övrigt (gäller även markägare och innehavare av särskild rätt)**

*Utöver vad som annars gäller i lagar och författningar är det förbjudet att inom naturreservatet:*



1. Fånga, störa eller skada däggdjur, fåglar, grod- och kräldjur, liksom att skada deras bo och lekplatser eller insamla ägg.
2. Plocka och samla in arter av olika slag med undantag för bär och matsvamp.
3. Klättra i boträd eller medvetet uppehålla sig närmare rovfågelbo, lya eller gryt än 100 m.
4. Göra åverkan på mark, block, växtlighet, torrträdet eller annan död ved.
5. Elda, förutom på särskilt angivna platser, om sådana finns.
6. Framföra motordrivet fordon på barmark.

### **Annan lagstiftning**

Länsstyrelsen upplyser om att verksamheter som kräver dispens eller tillstånd från någon av föreskrifterna i detta beslut ofta förutsätter prövning enligt andra lagrum i miljöbalken för att kunna utföras. Även prövning enligt annan lagstiftning kan vara aktuell.

### **Övrig Information**

#### **Brand**

Orrmyrberget uppvisar brandspår efter ett flertal tidigare bränder. Området är dock olämpligt att naturvårdsbränna på grund av frånvaro av naturliga brandgränser. Uppkommer spontan brand i reservatet ska omedelbara släckningsåtgärder utföras för att förhindra eldens spridning till omgivande markägares fastigheter.

#### **Jakt**

Under pågående jakt i reservatet skall jakträttsinnehavaren följa gällande lagar och förordningar rörande jakt samt övriga för naturreservatet gällande föreskrifter.

### **Intresseprövning**

Föreskrifterna är anpassade till naturreservatets värden och behovet för att tillgodose syftet med skyddet. De är främst avsedda att begränsa skador på mark samt växt- och djurliv. Vid en avvägning mellan enskilda och allmänna intressen i enlighet med 7 kap 25 § MB finner Länsstyrelsen att föreskrifterna inte går längre än vad som krävs för att syftet med skyddet ska tillgodoses.

### **Skötsel och förvaltning**

Med stöd av 3 § Förordningen om områdesskydd enligt miljöbalken m.m. fastställer Länsstyrelsen de bevarandemål och riktlinjer som framgår av den till förslaget hörande skötselplanen. Förvaltare av reservatet ska vara Länsstyrelsen i Jämtlands län.

### **Kungörelse**

Kungörelsedelgivning skall ske enligt 17 § delgivningslagen. Föreskrifterna enligt 7 kap 30 § miljöbalken träder ikraft den dag som framgår av kungörandet i länets författningssamling och gäller omedelbart även om de överklagas.





### Hur man överklagar

Detta beslut kan överklagas hos regeringen, miljö- och samhällsbyggnadsdepartementet (bilaga 5).

Beslut i detta ärende har fattats av landshövding Britt Bohlin efter föredragning av naturvårdshandläggare Göran Eriksson. I den slutliga handläggningen deltog även länsråd Susanna Löfgren, biträdande länsråd Bengt-Åke Strömquist, biträdande chef för naturvårdsenheten Ruben Johansson samt länsantikvarie Lillian Rathje och jurist Johan Ander samhällsenheten.

Britt Bohlin  
Landshövding

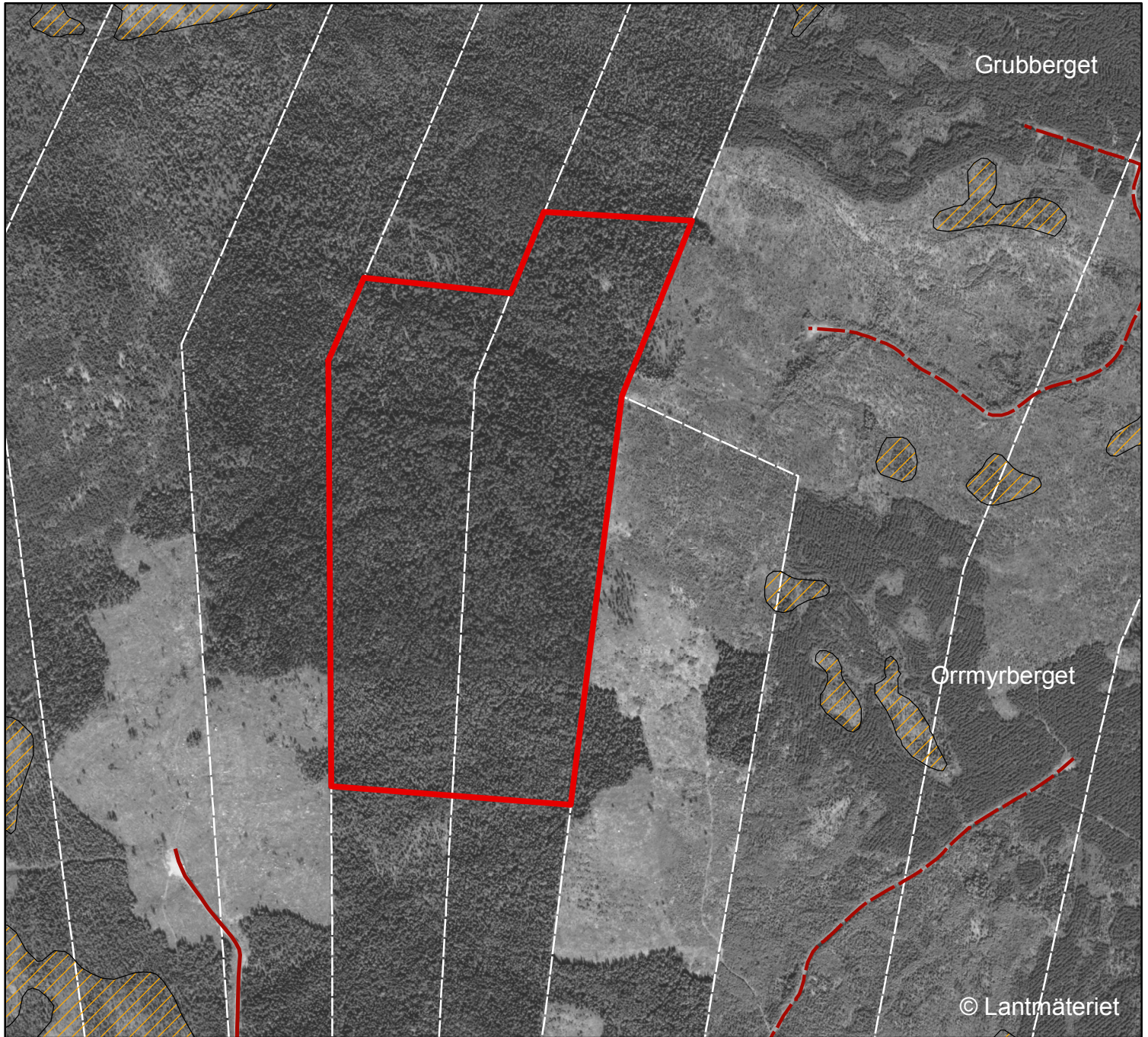
Göran Eriksson  
Naturvårdshandläggare

### Bilagor

1. Beslutskarta
2. Översiktskarta
3. Skötselplan
4. Skötselplankarta
5. Hur man överklagar



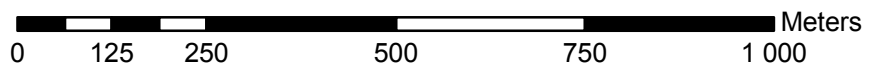
## Orrmyrbergets naturreservat



Bilaga 1. Besluts-karta tillhörande Länsstyrelsens beslut Dnr: 511-1718-10

### Teckenförklaring

 Gräns för naturreservat



Skala 1:10000



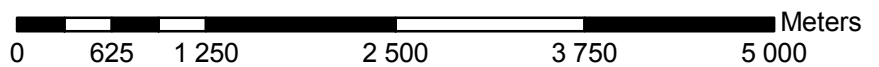


## Orrmyrbergets naturreservat Översiktskarta



### Teckenförklaring

 Gräns för naturreservat



Skala 1:50000





## SKÖTSELPLAN FÖR ORRMYRBERGETS NATURRESERVAT

### Innehåll

#### Beskrivningsdel

1. Syftet med naturreservatet och naturvårdsförvaltningen
2. Beskrivning av bevarandevärden
  - 2.1 Administrativa data
  - 2.2 Områdesbeskrivning
  - 2.3 Kulturhistoria och tidigare markanvändning
  - 2.4 Beskrivning av prioriterade bevarandevärden
3. Åtgärdsprogram för hotade arter
4. Källförteckning

#### Plandel

5. Skötselområden med bevarandemål och åtgärder
6. Anordningar för information och friluftsliv
7. Sammanfattning och prioritering av planerade skötselåtgärder
8. Uppföljning
9. Renhållning
10. Utmärkning av naturreservatets gräns
11. Tillsyn
12. Finansiering av naturvårdsförvaltningen

## BESKRIVNINGSDDEL

### 1. SYFTET MED RESERVATET OCH NATURVÅRDSFÖRVALTNINGEN

Syftet med bildandet av Orrmyrbergets naturreservat är att bevara och utveckla skogstypen *Medelålders - sen lövsuccession på frisk mark* samt de arter som är knutna till denna miljö. Arter och strukturer som särskilt ska beaktas är vedlevande insekter och kryptogamer, hackspettar samt grova lövträd och en tillfredsställande mängd död ved.

Då de lövträdsrika miljöerna utgör en övergående fas i en naturlig succession mot barrskog innebär bevarandet av dessa miljöer på kort sikt en förvaltning av naturreservatet som inriktas på att i viss utsträckning förlänga den lövrika successionsfasen. På längre sikt krävs ett dynamiskt skapande av nya unga lövrika faser som tillåts åldras, vilket med fördel bör ske utanför naturreservatet.

Syftet går i linje med det av riksdagen fastställda miljö kvalitetsmålet ”Levande skogar” om att andelen äldre lövskog ska öka. Samma kvalitetsmål talar också om innebörden av att skogsekosystemets naturliga funktioner och processer upprätthålls.

Syftet harmonierar dessutom med åtgärdsprogrammet ”Åtgärdsprogram för bevarande av hotade arter på asp i Norrland”.



Inom ramen för detta syfte ska naturreservatet även stödja allmänhetens möjligheter till friluftsliv och naturupplevelser och ge möjlighet till vetenskaplig forskning.

Syftet ska nås genom att:

1. Större delen av området lämnas för fri utveckling.
2. Med olika skötselmetoder under en begränsad tidsperiod bevara vissa delar av den lövrika barrnatureskogen.

## 2. BESKRIVNING AV BEVARANDEVÄRDENA

### 2.1 Administrativa data

Naturreservatets namn	Orrmyrberget
Län	Jämtland
Kommun	Ragunda
Fastigheter	Del av Gevåg 2:39 och 2:25
Markägare	Enskilda markägare
Areal	45 hektar
Förvaltare	Länsstyrelsen
<b>Naturtyper</b>	Areal (hektar)
Medelålders - sena lövsuccessioner på frisk mark	45
<b>Prioriterade bevarandevärden;</b>	
Markslag	Lövrik barrskog
Strukturer	Grova lövträd, död ved, skogliga småvatten
Arter	Kärlväxter, kryptogamer, insekter och fåglar

### 2.2 Områdesbeskrivning

Området är en sydvästlig utlöpare till Orrmyrberget beläget cirka 10 km norr om Hammarstrand, Ragunda kommun. De högsta partierna i området når inte över 400 meter över havet. Dominerande bergart består i huvudsak av revsundsgranit och jordarterna utgörs av moig till sandig morän. Skogen är brandpräglad, olikåldrig och flerskiktad och de relativt höga ståndortsindexen G20-G24 pekar på relativt god bonitet. Den svagt sluttande marken ger rörligt markvatten och örtrika stråk finns här och var med inslag av tolt *Cicerbita alpina*, kärrfibbla *Crepis paludosa*, ormbär *Paris quadrifolia*, älgört *Filipendula ulmaria* m.fl. Fältskiktet domineras av blåbärsris *Vaccinium myrtillus* men inslaget av lågörter är påtaglig. Detta gör att speciellt aspen *Populus tremula* verkar trivas. Den rikliga aspförekomsten gör det därför även möjligt att benämna den lövrika barrnatureskogen till "Medelålders - sen lövsuccession på frisk mark". Grövsta asp är 70 cm i brösthöjdsdiameter men merparten av områdets aspar ligger i diameterintervallet mellan 20-40 cm. Flera av de grövre asparna har bohål gjorda av hackspettar och vid fältbesöket uppmärksammades häckning av tretåig hackspett. Här och var finns även sälg *salix caprea* med doftickor *Haploporus odoratus* och lågväxta granar påväxta med lunglav *Lobaria pulmonaria*. Trots den stora mängden asp är det relativt klen gran *Picea abies* som dominerar trädslagsfördelningen.

Dagens skogstillstånd grundar sig på tidigare bränder men även av genomhuggningar i sen tid, dock inte efter år 1960. Spår efter bränder finns här och var på stubbar och levande tall. Enstaka tallar har minst tre brandljud i serie. Senaste brand har även bidragit till brandljud på björk. Här och var finns tall *Pinus sylvestris* i 100-150-års åldern. Fläckvis finns även



sumpskogspartier dominerat med skogsfråken *Equisetum sylvaticum*. De ingående bestånden har beståndsåldrar mellan 125 och 145 år. De högsta virkesvolymerna finns i områdets västligaste del och enligt värderingsutlåtandet står här 390 m<sup>3</sup>/ha med ett snitt på 331 m<sup>3</sup>/ha. Medelboniteten ligger runt 4.7 m<sup>3</sup>sk/ha och år med en löpande tillväxt på 4.3 m<sup>3</sup>sk/ha och år.

Områdets östra del är utpekad som objekt med naturvärde av Skogsstyrelsen. Det är barrblandskog som dominerar i denna del men det finns även gott om asp och det är här de grövsta asparna står, men även reslig björk förekommer.

Rikligt med grov asp, både levande och i form av lågor finns även i anslutning till en mindre lok i områdets nordöstra del.

Förekomsten av död ved av gran är ojämn och uppträder sporadiskt med lågor liggandes kors och tvärs i olika förmultningsgrader men då ofta av relativt kläna dimensioner. Sammantaget är mängden torrträd för hela området lågt. Mängden död ved av både gran och asp är störst i den utpekade nyckelbiotopen i områdets västra del. I övriga delar av området är mängden död ved sparsam. Identifierade rödlistade arter på lågor av asp är finporing *Gloeoporus pannocinctus* (NT\*), veckticka *Antrodia pulvinascens* (NT\*) och stjärntagging *Asterodon ferruginosus* (NT\*). Förekomst av rödlistade arter på gran är blackticka *Junghuhnia collabens* (VU\*), gränsticka *Phellinus nigrolimitatus* (NT\*), rosenticka *Fomotopsis rosea* (NT\*), svällticka *Skeletocutis papyracea* (DD\*), ulltickeporing *Skeletocutis brevispora* (VU\*), kilporing *Skeletocutis kuehneri* (NT\*), gulporing *Junghuhnia luteoalba* (NT\*) m.fl.

Björniden förekommer i gamla myrstackar men även nyligen björnangripna myrstackar finns.

Påverkansgraden i omgivande skog är stor och skogsområdena i öst och väst är avverkade. I ett för övrigt hårt hugget skogslandskap är denna naturskogsrest med ovan beskrivna bevarandevärden bland de få som är kvar i denna del av länet. Större delen av området pekades ut som nyckelbiotop av Skogsstyrelsen 1997. Det är den rikliga förekomsten av yngre och medelålders asp som förstärker områdets naturvärden betydligt och gör objektet extra skyddsvärt.

\*Förkortningar för den svenska rödlistans olika hotkategorier enligt Artdatabanken 2010  
VU = sårbar, NT = nära hotad DD = kunskapsbrist

### 2.3 Kulturhistoria och tidigare markanvändning

Området är uppkommet efter brand. I stort sett all skogsmark inom reservatet har påverkats av dimensionsavverkning. Rester av den epoken kan ses i form av en skogshuggarkoja i områdets nordvästra del. Området har nyttjats som vinterbetesmark av Jijnjevaerie sameby under lång tid och gör så än idag.

### 2.4 Beskrivning av prioriterade bevarandevärden

Särskilda biotoper som ingår i reservatet är den prioriterade skogstypen *Medelålders- sena lövsuccessioner på frisk mark*. Denna miljö är en nationellt underrepresenterad skogstyp i det formella skyddet och har därför lyfts fram som extra viktig att bevara.

Totalt har hittills 16 rödlistade arter påträffats i området fördelade på kategorierna sårbara och missgynnade. Ytterligare 10 arter förekommer under kategorierna mindre allmänna, sällsynta och signalarter. Sammanlagt 26 arter som av olika skäl är i behov av ett skydd eller riktade



skötselåtgärder. Den rikliga förekomsten av asp och fläckvis stor mängd död ved ger även ett stort zoologiskt värde för främst hålhäckande fågelfauna men även för vedlevande insekter.

Orrmyrberget är ett naturskogsområde med höga naturvärden. Trots relativt stort volymuttag under mitten av 1900-talet har vissa naturskogsstrukturen bibehållits. Dagens naturvärden har dock främst genererats på grund av tidigare bränder och är knutet till den rikliga förekomsten av yngre och medelålders asp, mängden död ved samt äldre tall med flertalet brandljud. Området har stor betydelse för bevarandet av den biologiska mångfalden i regionen och Länsstyrelsen gör bedömningen att områdets naturkvaliteter endast kan bevaras genom att det undantas från skogsbruk och andra arbetsföretag som kan påverka mark, flora och fauna.

### **3. Åtgärdsprogram för hotade arter eller livsmiljöer**

Vid förvaltningen av naturreservatet ska särskild hänsyn tas till Naturvårdsverket fastställda åtgärdsprogram för hotade arter eller livsmiljöer. Främst gäller det ”*åtgärdsprogrammet för bevarande av hotade arter på asp i Norrland*”. Detta åtgärdsprogram är beaktat i de åtgärder som anges för naturreservatet i denna skötselplan. Prioriterade åtgärder i detta program ska kunna utföras i naturreservatet under förutsättning att åtgärderna inte bryter mot naturreservatets syfte.

### **4. KÄLLFÖRTECKNING**

Skogsstyrelsens nyckelbiotopsdatabas

Länsstyrelsen Jämtlands län: Naturvärdesinventering 2004. Göran Eriksson

Gärdenfors, U. (ed.) 2010. Rödlistade arter i Sverige 2010 – Artdatabanken, SLU, Uppsala.

Foto: Göran Eriksson. Länsstyrelsen Jämtlands län



## PLANDEL

### 5. SKÖTSELOMRÅDEN MED BEVARANDEMÅL OCH ÅTGÄRDER

Reservatet har indelats i två skötselområden (A + B). Skötselområde A utgörs av nio mindre åtgärdsområden med rikligt förekomst av asp. Skötselområde B avser all övrig mark och ska lämnas för fri utveckling.

#### **Skötselområde A. Areal 5 ha.**

Skötselområde A utgörs av nio mindre åtgärdsområden med stort inslag av asp.

Aspen är relativt klen men med rejäla kronor och hög utvecklingspotential. Skogsbiologiska naturvärden knutna till gran är låga.



#### **Skötselområde A**

##### **Bevarandemål**

Målet är att bevara en äldre lövrik granskog som även kan benämnas *Medelålders - sena lövsuccessioner på frisk mark*. Naturtypen karaktäriseras av skog i sent successionsstadium med en stor variation i diameter- och åldersstruktur. En sådan skogsmiljö hyser vanligtvis en mängd rödlistade arter som gynnas av lång skoglig kontinuitet, gamla träd och ofta en stor mängd död ved. De typiska arterna som förekommer i området ska ha gynnsamt tillstånd. Exempel på sådana arter är stiftgelelav *Collema furfuraceum*, rödbrun blekspik *Sclerophora coniophaea*,





stor aspticka *Phellinus populicola*, veckticka *Antrodia pulvinascens* samt kandelabersvamp *Clavicornia pyxidata*. Då den lövrika naturtypen utgör en övergående fas i en naturlig succession kommer fastlagda bevarandemål och målandikatorer att behöva ändras i framtiden. Arealen ska vara 5 hektar.

### **Skötselåtgärder**

Öppna upp aspklonerna genom avdödande av gran med olika metoder. De olika metoderna ska borge för ett successivt avdöende av gran. Ung och klen gran fälls och lämnas på plats. Åtgärdsområdena ska omfattas av 0.5 hektar stora ytor eller med en radie av 30-40 meter. Åtgärden bör koncentreras till aspklonens södra del med avseende på maximalt ljusinsläpp. Täta förekomster av asp kan glesas ut genom att ringbarka samt fälla enstaka asp för att skapa död aspved men även att stimulera rotskottsbildning. Återkommande röjning ska utföras av nyetablerad gran som konkurrerar med friställda lövträd. Resultat från uppföljning av skötselåtgärderna avgör framtida behov av ytterligare åtgärder.

### **Skötselområde B. Areal 40 hektar**

Skogsmiljön omfattar all övrig mark och utgörs av grannaturskog med inslag av asp här och var.

### **Bevarandemål**

Målet är en urskogsartad granskog. Skogstypen med gynnsamt tillstånd karaktäriseras av skog i sent successionsstadium med en stor variation i diameter- och åldersstruktur. Skogsmiljön hyser vanligtvis en mängd rödlistade arter som gynnas av lång skoglig kontinuitet, gamla träd och ofta en stor mängd död ved. De typiska arterna som förekommer i området ska ha gynnsamt tillstånd. Exempel på sådana arter är tretåig hackspett *Picoides tridactylus*, spillkråka, *Dryocopus martius*, gränsticka *Phellinus nigrolimitatus*, stjärntagging *Asterodon ferruginosus*, garnlav *Alectoria sarmentosa* samt rödbrun blekspik *Sclerophora coniophaea*. Arealen ska vara 40 hektar.

### **Skötselåtgärder**

Inga åtgärder. Skötselområdet ska lämnas för fri utveckling.

## **6. ANORDNINGAR FÖR INFORMATION OCH FRILUFTSLIV**

### **Bevarandemål**

Rörligt friluftsliv ska kunna bedrivas. En väl underhållen informationstavla med beskrivning av reservatet ska finnas. I anslutning till informationstavlorna ska finnas en mindre parkeringsplats för minst två bilar.

Ytterligare en informationstavla skall sättas upp på lämplig plats som informerar om pågående skötselåtgärder i reservatet.

### **Skötselåtgärder**

Informationstavlorna med beskrivning av reservatet ska sättas upp på lämplig plats och underhållas regelbundet (läge: se skötselplankarta).



## 7. SAMMANFATTNING OCH PRIORITERING AV PLANERADE SKÖTSELÅTGÄRDER

Skötselområde	Skötselåtgärder	Prio
A	Friställande av asp	2
	Markering av reservatets gränser	1
Enligt bifogad skötselplankarta	Uppsättning av informationstavla och iordningsställande av parkeringsplats	1

## 8. UPPFÖLJNING

En uppföljning av beskrivna bevarandemål ska ske för varje skötselområde för bedömning av bevarandestatusen. Uppföljningsarbetet anges och utförs av Länsstyrelsen eller av denne enligt skrivna avtal utsedd uppdragstagare. Resultat från kommande uppföljning av bevarandestatusen kan eventuellt påkalla en revidering av skötselplan och målindikatorer. Målindikatorer för uppföljning av reservatets skötselområden anges i ett särskilt dokument kallat uppföljningsplan och beslutas om separat i samband med detta beslut.

## 9. RENHÅLLNING

För renhållning i terrängen svarar naturvårdsförvaltaren.

## 10. UTMÄRKNING AV NATURRESERVATETS GRÄNS

Reservatet skall utmärkas enligt svensk standard och enligt Naturvårdsverkets anvisningar.

## 11. TILLSYN

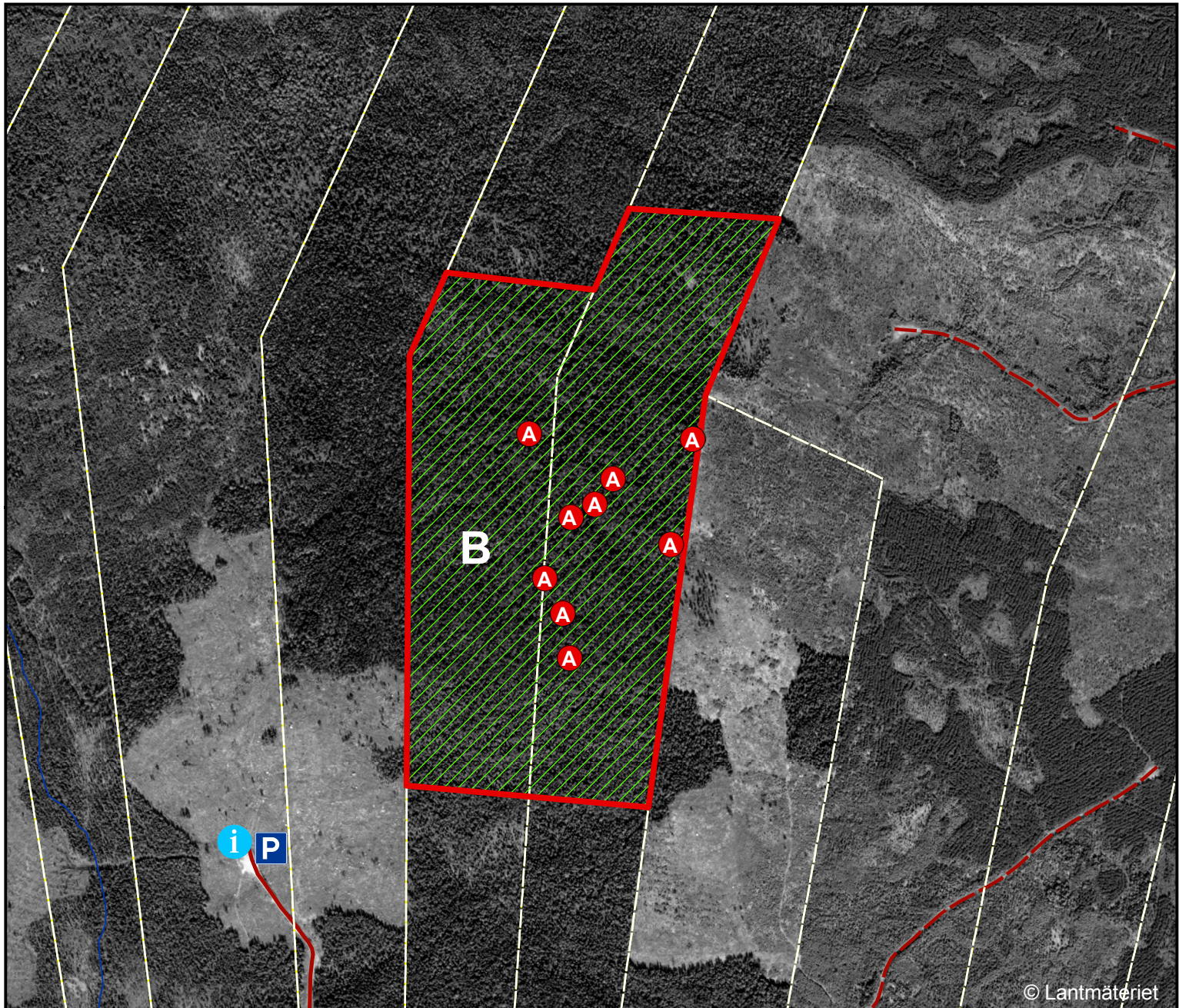
Länsstyrelsen ansvarar för fortlöpande tillsyn av att reservatets föreskrifter efterlevs.

## 12. FINANSIERING AV NATURVÅRDSFÖRVALTNINGEN

Naturvårdsförvaltningen bekostas av Naturvårdsveket genom skötselanslag för biotopvårdande åtgärder, utmärkning av reservatets gränser, områdestillsyn samt löpande underhåll.



## Orrmyrbergets naturreservat



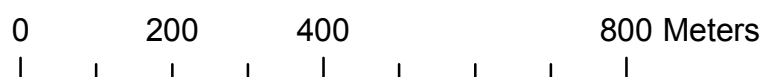
Bilaga 4. Karta över skötselområden, tillhörande skötselplan för Orrmyrbergets naturreservat.  
Dnr: 511-1718-10. Skala 1:10000

### Teckenförklaring

- Naturreservatets gräns
- Informationstavla
- Parkeringsplats

### Skötselområden

- Åtgärdsområden för asp
- Övrig mark



## Bilaga 5.

F 2

HUR MAN ÖVERKLAGAR TILL REGERINGEN,

\_\_\_\_\_ Miljö-departementet

Om Ni är missnöjd med länsstyrelsens beslut kan Ni överklaga hos regeringen.

Det gör Ni genom att i brev

- tala om vilket beslut Ni överklagar, t.ex. genom att ange ärendets diarienummer
- redogöra för dels varför Ni anser att länsstyrelsens beslut är felaktigt, dels hur Ni anser att beslutet skall ändras.

Ni skall underteckna brevet, förtydliga namnteckningen och uppge adress och telefonnummer.

Om Ni har handlingar eller annat som Ni vill åberopa till stöd för Er ståndpunkt så bör Ni skicka med det.

**Överklagandet skall lämnas/skickas till länsstyrelsen, se adress nedan.** Om inte länsstyrelsen ändrar sitt beslut kommer överklagandet och handlingarna i ärendet att skickas till regeringen.

**Länsstyrelsen måste ha fått Ert överklagande inom tre veckor från den dag meddelande om beslutet var infört i ortstidning.** I annat fall kan Ert överklagande inte prövas.

Om Ni behöver veta mer om hur Ni skall gå till väga, så kan Ni vända Er till länsstyrelsen, telefonnummer 063-146000.

Länsstyrelsens postadress:

Länsstyrelsen i Jämtlands län  
831 86 Östersund