

Bildande av naturreservatet Eksjöberget i Älvdalens kommun

Beslut

Länsstyrelsen i Dalarnas län beslutar med stöd av 7 kap 4 § miljöbalken att förklara det område som avgränsats på bifogad karta, bilaga 2, som naturreservat. Området är 444 ha och består av brandpräglad tallnatskog med inslag av fuktiga grannatskogspartier. Reservatets slutliga gränser märks ut i fält.

Länsstyrelsen fastställer samtidigt skötselplanen, enligt bilaga 3, med stöd av 3 § förordningen om områdesskydd enligt miljöbalken. Naturvårdsförvaltare ska vara Länsstyrelsen i Dalarnas län.

Uppgifter om naturreservatet

Namn	Eksjöberget
Kommun	Älvdalen
Län	Dalarna
Natura 2000-beteckning	SE0620007
Församling	Idre
Naturgeografisk region	Förfjällsregion med huvudsakligen nordligt boreal vegetation
Fastigheter	Storbo 1:17
Areal	Total areal: 444 ha Landareal: 440 ha Produktiv skogsmark: 400 ha

Syftet med naturreservatet

Syftet är att:

Bevara biologisk mångfald och värdefulla naturmiljöer

Syftet med naturreservatet är att bevara den naturskogsartade skogen och andra ingående naturtyper med höga naturvärden för fri utveckling. Landskapets orörda karaktär och förekommande ekosystem ska bevaras genom naturliga processer. Förekomster av rödlistade arter ska bevaras i livskraftiga bestånd.

Tillgodose behov av områden för friluftslivet

Inom ramen för syftet ska naturreservatet även stödja allmänhetens möjligheter till friluftsliv och naturupplevelser samt ge möjlighet till vetenskaplig forskning.

Syftet ska uppnås genom att:

- Områdets skyddsvärda naturmiljöer bevaras genom föreskrifter som förhindrar skogsbruk och annan exploatering.
- Naturliga processer tillåts verka.
- Lämpliga åtgärder vidtas för allmänhetens friluftsliv.
- Områdets kvalitéer som vildmark och besökarnas upplevelser av stillhet och orördhet säkerställs

Skäl för beslut

Prioriterade bevarandevärden

Biologiska värden

Eksjöberget är ett väl synligt berg dryga milen sydväst om Idre. Eksjöbergets norra del stupar ned i en brant medan den södra delen av berget består av en flackare sydsluttning. Skogen domineras av brandpräglad tallskog med några små inslag av fuktig granskog.

Området har goda förutsättningar för stor artrikedom både bland växter och bland djur. Skyddet av skogen i Eksjöbergets naturreservat är därför ett led i bevarandet av biologisk mångfald.

Kulturbesöksvärden

Inom naturreservatet återfinns inga kända kulturmiljövärden.

Friluftsliv

För att uppleva en naturskogsartad miljö och de arter som där har sin livsmiljö kan Eksjöberget utgöra ett utflyktsmål.

Natura 2000

Delar av naturreservatet Eksjöberget är utpekade som särskilt bevarandeområde i det internationella Natura 2000-nätverket. Syftet med Natura 2000-nätverket är att upprätthålla en gynnsam bevarandestatus för utpekade arter och naturtyper. Skyddet av Natura 2000-området SE0620007 Eksjöberget bidrar till detta.

Miljökvalitetsmål

Naturreservatet utgör ett led i arbetet med att uppnå de av riksdagen antagna miljökvalitetsmålen Levande skogar och Ett rikt växt- och djurliv.

Motiv för bildande av naturreservat

Skyddsform

Verksamheter som kan utgöra hot mot områdets naturvärden är främst skogsbruk, och exploateringsföretag av olika slag. Områdets naturvärden är sådana att de kräver ett omfattande och långsiktigt skydd för att bevaras och utvecklas. Detta skyddsbehov kan tillgodoses genom bildande av naturreservat.

Avvägning mellan allmänna och enskilda intressen

Med hänsyn till områdets värden och naturreservatets syften kommer pågående markanvändning att avsevärt försvåras. Länsstyrelsen bedömer att områdets värden bäst ges ett långsiktigt skydd genom bildande av naturreservat. Föreskrifterna är anpassade till naturreservatets syften och värden. De är främst avsedda att begränsa skador på mark samt växt- och djurliv. Vid en avvägning mellan enskilda och allmänna intressen i enlighet med 7 kap 25 § miljöbalken finner Länsstyrelsen att föreskrifterna inte går längre än vad som krävs för att syftet med skyddet ska tillgodoses.

Beslutet är förenligt med hushållningsbestämmelserna för mark och vattenområden enligt 3 kap. miljöbalken.

Planeringsbakgrund

Delar av området är utpekade som Natura 2000-område enligt 7kap 27§ miljöbalken.

Kommunens översiktsplan står inte i konflikt med bildandet av naturreservatet Eksjöberget.

Reservatsföreskrifter

För att säkerställa syftet med reservatet förordnar Länsstyrelsen att nedan angivna föreskrifter ska gälla. Föreskrifterna gäller utöver vad som gäller enligt lag eller annan författning.

Föreskrifterna ska inte utgöra hinder för de åtgärder som behövs för att tillgodose syftet med reservatet och som framgår av föreskrifterna under B nedan. Detsamma gäller för uppföljning av bevarandemål och åtgärder. Vidare ska föreskrifterna heller inte utgöra hinder för normalt underhåll av ledningar/ledningsgator och vägar.

A Föreskrifter enligt 7 kap 5 § miljöbalken om inskränkningar i rätten att använda mark- och vattenområden.

I naturreservatet är det förbjudet att:

1. anordna upplag, gräva, schakta, dika, dämna eller på något sätt skada mark eller vatten
2. anlägga mark- eller luftledning, uppföra ny byggnad, mast eller annan anläggning
3. avverka skog, utföra skogsvårdande åtgärd, upparbeta eller ta bort dött träd eller vindfälle eller på annat sätt skada växande eller döda träd, stubbar och buskar, med följande undantag:
 - Insamling av löst liggande, mindre, torra grenar och kvistar i syfte att göra upp eld.
 - Befintliga sikt- och skjutgator för jaktändamål får underhållsrojas.
4. framföra motordrivna fordon i terrängen på barmark med följande undantag:
 - Uttransport av älg, björn, hjortvilt eller vildsvin får ske med fordon endast om skador på mark och vegetation inte uppkommer.

- För tjänstemän i sjukvårds-, polis- eller räddningsärende. Insatsen ska omgående anmälas till länsstyrelsen.
5. gödsla, sprida aska eller använda bekämpningsmedel
 6. plantera in växter eller djur
 7. uppföra jaktorn och jaktpass med följande undantag:
 - Jaktpass av dittransporterat material, exempelvis smala trädstammar får uppföras.
 8. permanent markera jaktgränser och stigar till jaktpass med följande undantag:
 - Jaktpass inklusive eventuella skjutvinklar får markeras permanent på diskret sätt med märkt småfågelholk.

Utan tillstånd från Länsstyrelsen är det förbjudet att:

9. sprida kalk

B Föreskrifter enligt 7 kap 6 § miljöbalken om förpliktelser för ägare och innehavare av särskild rätt till fastigheter att tåla visst intrång.

Markägare och innehavare av särskild rätt till marken förpliktigas tåla att följande anordningar utförs och åtgärder vidtas för att tillgodose syftet med reservatet:

1. utmärkning av reservatet, uppsättning och underhåll av informationstavlor
2. undersökningar för uppföljning av skötselplanen och reservatets syfte

C Föreskrifter enligt 7 kap 30 § miljöbalken om rätten att färdas och vistas inom reservatet samt om ordningen i övrigt inom reservatet.

Föreskrifterna under punkten C gäller även fastighetsägare och innehavare av särskild rätt till fastighet när de inte utnyttjar sin rätt att bruka fastigheten

I naturreservatet är det förbjudet att:

1. skada växande eller döda – stående eller omkullfallna – träd, stubbar och buskar, med följande undantag:
 - Insamling av löst liggande, mindre, torra grenar och kvistar i syfte att göra upp eld.

Utan tillstånd från Länsstyrelsen är det förbjudet att:

2. gräva upp växter, plocka mossor, lavar och vedlevande svampar eller samla in djur (t.ex. insekter)
3. genomföra eller bedriva tävlingar, lägerverksamhet och andra större eller återkommande organiserade arrangemang.

Motiv till föreskrifter, undantag mm

I punkterna *A1*, *A2*, *A4-A6* och *A9* förbjuds sådana aktiviteter som kan störa den naturliga utvecklingen hos vegetationstyper och naturskogens växter och djur. Reglering av framförandet av motorfordon under punkt *A4* syftar till att minimera skador på vegetation. Begreppet ”skador” ska dock i detta sammanhang inte tolkas lika strikt som ”märken”. Eventuella spår måste dock alltid kunna växa igen under en vegetationssäsong.

I punkt *A3* förbjuds alla former av avverkningar och skogsskötselåtgärder, vilket är en förutsättning för att områdets värden ska bibehållas. Denna föreskrift innebär att bestämmelserna i skogsvårdslagen och Skogsstyrelsens föreskrifter om bekämpning av skadeinsekter och tillvaratagande av skadad skog ej ska gälla inom naturreservatet. Uppkommer insektskador på skog i anslutning till naturreservatet som en följd av att åtgärder för insektsbekämpning inte vidtagits inom reservatet ska frågan om ersättning bedömas enligt skadeståndsrättsliga regler. Undantaget för röjningar av befintliga sikt- och skjutgator medges då föreskrifterna inte ska inskränka alltför mycket på jakten i området, samt att bedömningen är att det inte anses utgöra några påtagligt hot mot de biologiska värdena.

Under *A7* regleras anläggningar för jaktens utövande. Sådana minskar påtagligt upplevelsen av ett ”orört” område. I naturreservatet är det önskvärt att låta vegetationen utvecklas fritt till naturliga slutna skogsbestånd. Nya jaktpass ska därför placeras och utformas på ett sätt så att de ej kräver nya siktgator. Undantaget från förbudet att uppföra jaktpass medges för enklare jaktpass som till material och utförande är anpassat till platsen och ”smälter” in i naturen. Taköverbyggnad får under jakten bestå av en presenning men denna får ej permanent vara kvar i skogen. Jaktorn får inte uppföras, dock får gamla torn stå kvar om de underhålls.

Punkt *A8* reglerar uppmärkningar som kan vara nödvändiga för jaktens bedrivande. Det bedöms vara ett störande inslag med permanentmarkeringar i den annars orörda naturen, men för orientering och av säkerhetsskäl accepteras markeringar som avlägsnas efter jaktsäsong. Undantag finns för utmärkning med småfågelholk, då dessa inte uppfattas som lika störande av bilden av orörd natur.

Punkterna *B1* – *B2* medger att vissa åtgärder får vidtas i reservatet. Länsstyrelsen bedömer att nyttan med dessa åtgärder är avsevärd. Information om och utmärkning av reservatet bedöms som angeläget för att tillmötesgå det rörliga friluftslivet.

Punkterna under *C* inskränker allmänhetens nyttjande av området. Skogens träd (*C1*) är grunden för mycket av reservatets värde och får givetvis inte skadas. Förekomsten av ett flertal värdefulla, ofta rödlistade, organismer motiverar skydd (*C2*) mot sådan plockning och insamling som kan inverka menligt på berörda populationer. Det är dock angeläget att undersökningar och insamlingar som förbättrar kunskapen om reservatets organismvärld kan ske. Normalt bör sådana undersökningar kunna medges under förutsättning att de har

ett allmänt intresse, att undersökningsmetoden inte orsakar bestående skada och att resultaten tillgängliggörs. Matsvamp och bär får givetvis plockas. Områdets känslighet motiverar även att tävlingar, lägerverksamhet och andra större eller återkommande organiserade arrangemang kräver länsstyrelsens tillstånd (C3).

Det är tillåtet att tälta i reservatet och att elda under förutsättning att man tar hänsyn och inte stör häcknings- eller spelplatser och inte skadar växande eller döda träd.

Ärendets handläggning

Eksjöbergets naturvärden uppmärksammades i den riksomfattande inventering av skyddsvärda statliga skogar som genomfördes 2003 och publicerades av Naturvårdsverket (rapport 5342).

Naturvårdsverket och Sveaskog Förvaltnings AB träffade den 13 juni 2008 en överenskommelse om långsiktigt skydd av 431 särskilt värdefulla naturskogsområden i landet på Sveaskogs marker som redovisades i inventeringen 2003. Villkoren i överenskommelsen innebär bland annat att områdena ska avsättas som naturreservat utan ekonomiskt ersättning till Sveaskog. Eksjöberget är ett av 52 områden i Dalarnas län som nu är aktuella för reservatsbildning i enlighet med nämnda överenskommelse.

Eksjöberget har tidigare varit föremål för ett intresse att etablera vindkraft. Idre Vind AB ansökte den 4 december 2001 hos Miljödomstolen om tillstånd enligt miljöbalken att uppföra och driva en vindkraftsanläggning. Ansökan avslogs av Miljödomstolen 10 oktober 2006, främst med hänvisning till att Eksjöberget är utpekat som Natura 2000-område och de naturvärden som området hyser. Detta beslut överklagades till Miljööverdomstolen som 9 november 2007 avlog överklagandet.

Beslutshandlingarna sändes på remiss i oktober 2010. Remissvar har inkommit från Älvdalens kommun och Jägareförbundet Dalarna, båda är positiva till att området skyddas och har inga invändningar mot föreskrifterna.

Remissvar har även kommit från Naturvårdsverket som ser bildandet av reservaten som en milstolpe inom svensk naturvård och ett värdefullt bidrag till det internationella miljöarbetet. De framför synpunkter på formuleringar och motiveringar i beslutstexten. Länsstyrelsen har beaktat synpunkterna och korrigeringar har gjorts bland annat i beslutets syftesformuleringar.

Även Sveriges geologiska undersökning (SGU) har inkommit med svar på remissen, de gör inga invändningar till reservatsbildningen. De framför dock synpunkter på att den geovetenskapliga beskrivningen av området är knapphändig.

Sveaskogs svar på remissen är i det stora hela positivt till bildandet av reservaten. Invändningar görs mot föreskrifterna som berör jakten, Länsstyrelsen gör bedömningen att skäl finns till de inskränkningar som görs och dessa skäl finns utvecklade under avsnittet motiv till föreskrifterna.

Upplysningar

Koncessioner

Beslutet är inte i konflikt med koncessioner för gruvnäringen, enligt den information Länsstyrelsen fått av Sveriges Geologiska Undersökning.

Dispens från föreskrifter

Om det finns särskilda skäl får Länsstyrelsen med stöd av 7 kap 7 § miljöbalken medge dispens från meddelade föreskrifter för naturreservatet.

Kungörelse

Beslutet ska kungöras enligt vad som anges i 27 § förordningen (1998:1252) om områdesskydd enligt miljöbalken mm. Beslutet delges också berörda sakägare.

Föreskrifterna enligt 7 kap 30 § miljöbalken träder i kraft omedelbart, även om beslutet överklagas.

Överklagan

Beslutet kan överklagas till Regeringen, Miljödepartementet.

Beslutande

Beslut i detta ärende har fattats av landshövding Maria Norrfalk

Ärendet har beretts av naturskyddshandläggare Per Gustafsson. Efter remissen har ärendet övertagits av naturskyddshandläggare Fredrik Enoksson.

I den slutliga handläggningen deltog även jurist Gunilla Garbergs, bitr. länsantikvarie Tommy Nyberg, planarkitekt Beate Löfvenberg, funktionssamordnare Jemt Anna Eriksson och naturskyddshandläggare Fredrik Enoksson, den sistnämnde föredragande.

Maria Norrfalk
Landshövding

Fredrik Enoksson
Naturskyddshandläggare

Bilagor:

Bilaga 1 Översiktskarta

Bilaga 2 Beslutskarta

Bilaga 3 Skötselplan

Bilaga 4 Överklagningsformulär (markägare och sakägare)

Sändlista: (markägare och sakägare)

Sveaskog Förvaltnings AB, Marknadsområde Södra Norrland, stina.moberg@sveaskog.se

Eksjöbergets jaktlag, c/o Lennart Ljunglöf, Korgvägen 4, 776 34 HEDEMORA

Sändlista: (övriga)

Naturvårdsverket, olle.hojer@naturvardsverket.se

Riksantikvarieämbetet, riksant@raa.se

Skogsstyrelsen Nordvästra Dalarnas distrikt, alvdalen@skogsstyrelsen.se

SGU, sgu@sgu.se

Lantmäteriet, lantmateriet@lm.se

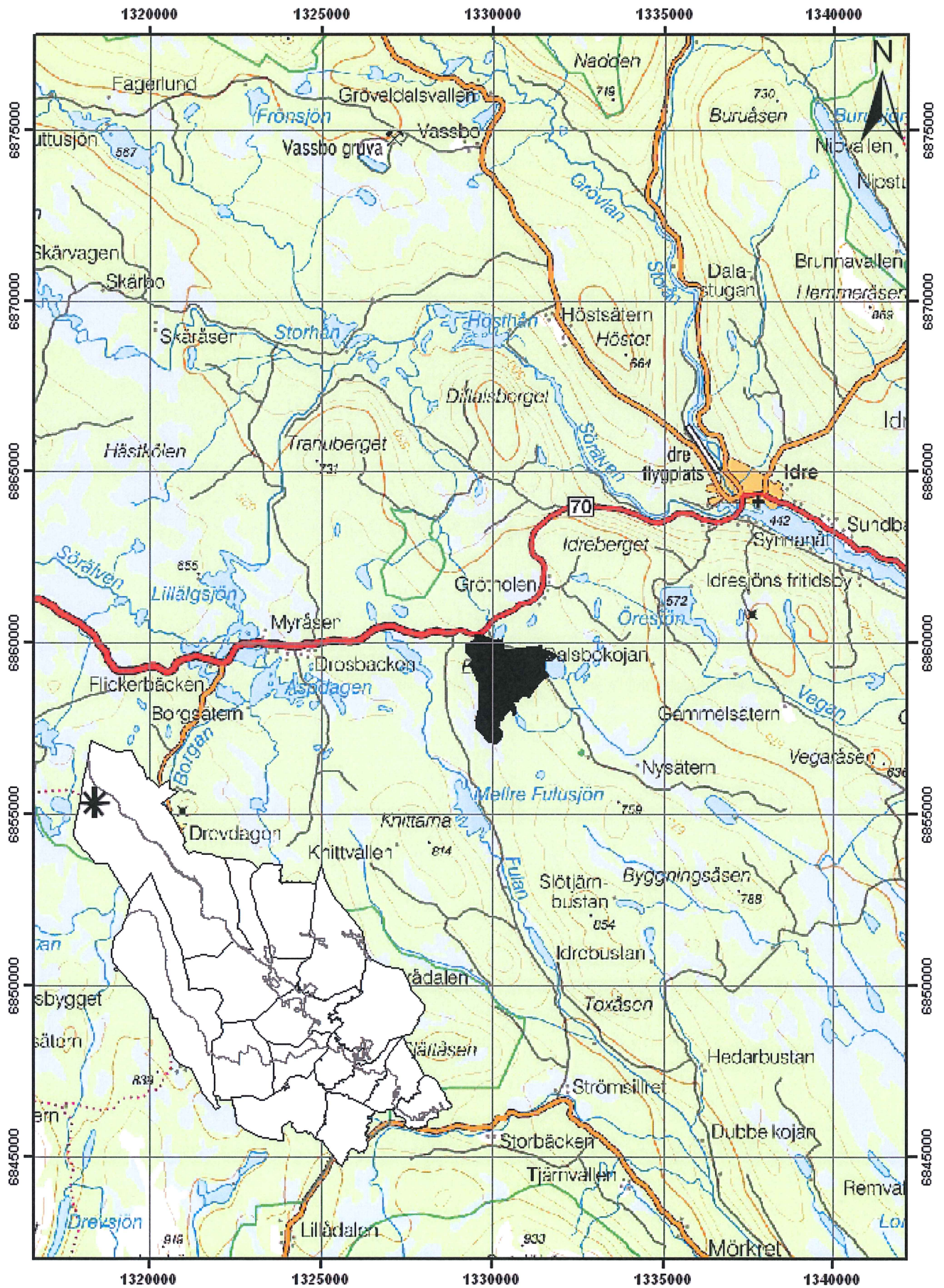
Älvdalens kommun, inger.bjork@alvdalen.se

Dalarnas Ornitologiska Förening, connytrogen@telia.com

Svenska Naturskyddsföreningen, kansli.dalarna@naturskyddsforeningen.se

Jägareförbundet Mitt, hans.johansson@jagareforbundet.se

Friluftsförbundet i Dalarna, friluft.dalarna@telia.com

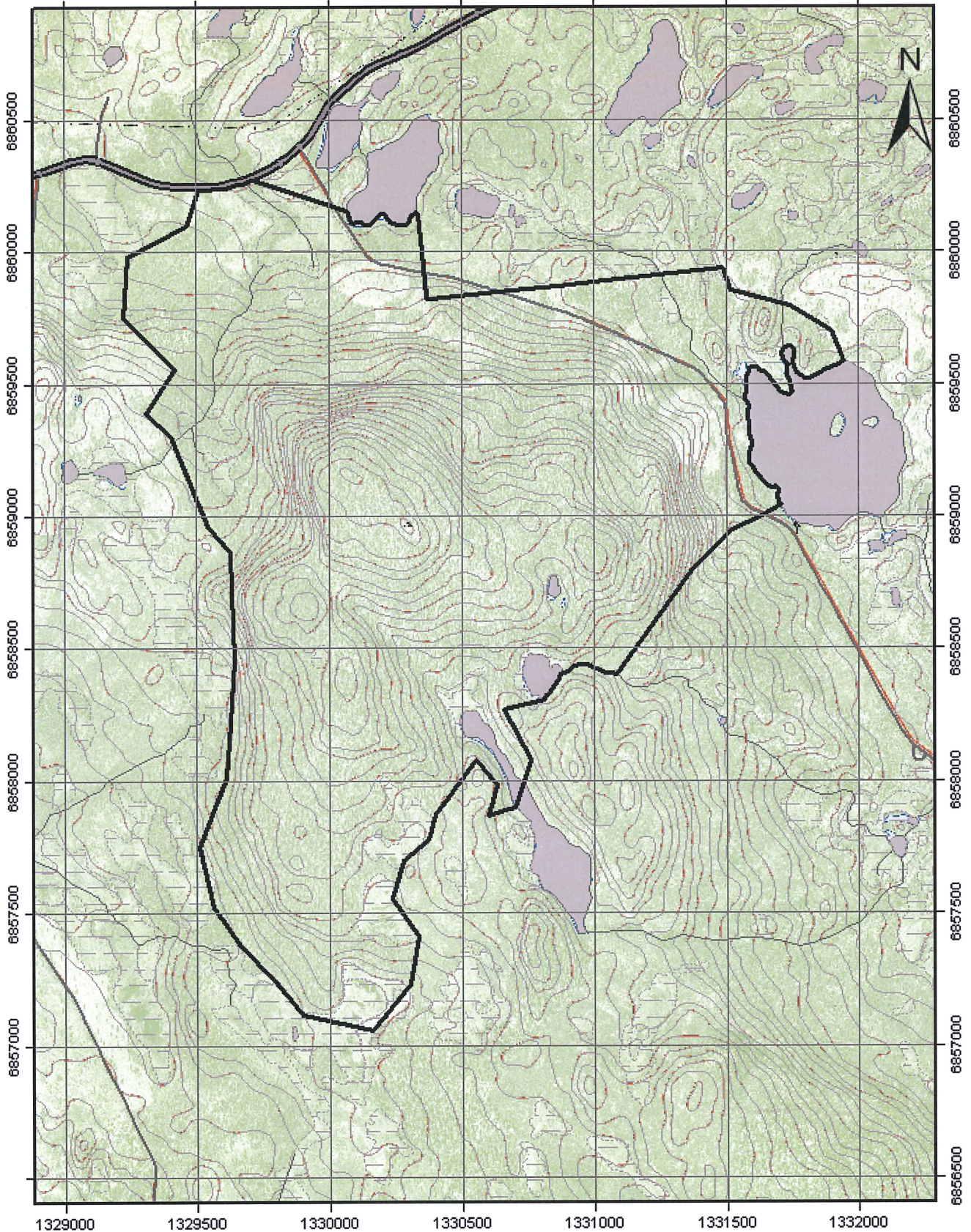


0 5 10 Kilometer

Beslutskarta Eksjöberget

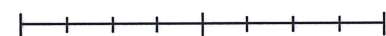
Bilaga 2

1329000 1329500 1330000 1330500 1331000 1331500 1332000



1329000 1329500 1330000 1330500 1331000 1331500 1332000

0 250 500 1 000 Meter



1:20 000

Teckenförklaring

- | | |
|---------------------|---------------------------|
| Naturreservatsgräns | Allmän väg |
| vattendrag | Mindre bilväg |
| | Traktorväg |
| | Vandringsleder och stigar |
| | höjdkurvor |
| | vatten |

Skötselplan för naturreservatet Eksjöberget

Innehåll

SKÖTSELPLAN FÖR NATURRESERVATET EKSJÖBERGET	1
BESKRIVNINGSDDEL	3
1. Beskrivning av bevarandevärdena	3
1.1 Administrativ data	3
1.2 Beskrivning av området	3
1.3 Källförteckning	5
PLANDEL.....	5
2 Avvägningar mellan bevarandevärden	5
2.1 Syfte med naturreservatet.....	5
2.2 Prioritering mellan bevarandevärden.....	5
3 Skötselområden med bevarandemål och åtgärder.....	5
4 Jakt och fiske.....	6
5 Dokumentation och uppföljning.....	7
6 Revidering av skötselplanen.....	7
7 Sammanfattning och prioritering av planerade skötselåtgärder.....	7
8 Skötselplanekarta.....	8

Beskrivningsdel

1. Beskrivning av bevarandevärdena

1.1 Administrativ data

Namn	Eksjöberget
Objektnummer	NVR ID: 2022909
Natura 2000-beteckning	SE0620007
Län	Dalarna
Kommun	Älvdalen
Markslag: (<i>uppdelning enl Naturvårdsverkets rapport nr 5391</i>)	
Tallskog	302 ha
Granskog	5 ha
Barrblandskog	44 ha
Barrsumpskog	2 ha
Lövblandad barrskog	21 ha
Triviallövskog	4 ha
Hyggen/yngre skogar	23 ha
Impediment	14 ha
Våtmark	26 ha
Sötvatten	4 ha
Totalt	444 ha
Bebyggelser och anläggningar	Inom reservatet förekommer inga kända bebyggelser eller anläggningar.

1.2 Beskrivning av området

1.2.1 Naturförhållanden

Berggrunden inom naturreservatet och dess omgivning består av dalasandsten och jordarten utgörs av morän, på toppen av Eksjöberget är jordtäcknet tunt och osammanhängande och bitvis går berg i dagen. Högsta punkten inom reservatet ligger på knappt 790 meter över havet, den lägsta på omkring 635 meter över havet. Eksjöbergets norra del stupar ned i en brant medan den södra delen av berget består av en flackare sydsluttning. Skogen domineras av brandpräglad tallskog med några små inslag av fuktig granskog. I den norra branten står tallskog med en väldigt hög medelålder. Här finns gott

om tallar i 300-400 åldern och vissa överståndare är förmodligen äldre än så. Även uppe på toppen av berget på knappt 790 meter över havet finns många riktiga gammeltallar. I många tallar syns spåren av skogsbränderna i form av brandljud på stammen. I några mindre partier har glasbjörk kommit upp som lövbrännor. Mängden död ved är måttlig men ändå mycket viktig för naturvärdena och kontinuiteten i området. Blockrika mer eller mindre impedimentartade partier har säkert bidragit till att stora delar av skogen fått stå kvar. Dimensionsavverkningarna på 1800-talet har lämnat en del stubbar främst i den södra delen, högre upp finns miljöer där inga stubbar kan ses. I nordvästra delen av området finns klen stavatallskog som uppkommit efter brand. Den södra slutningen har under äldre tider skattats hårdare. Enstaka överståndare står spridda eller i grupper och den döda veden lyser bitvis med sin frånvaro. Några exempel på arter som påträffats här är varglav, dvärgbägarlav, vedskivlav, blanksvart spiklav, kolflarnlav, vitgrynig nållav och talticka.

Värdefulla arter

Art	Vetenskapligt namn	Kategori
Blanksvart spiklav	Calicium denigratum	NT, S
Dvärgbägarlav	Cladonia parasitica	NT, S
Garnlav	Alectoria sarmentosa	NT, S
Granticka	Phellinus chrysoloma	NT, S
Knottrig blåslav	Hypogymnia bitteri	NT, S
Kolflarnlav	Hypocenomyce anthracophila	NT, S
Liten spiklav	Calicium parvum	S
Norrlandslav	Nephroma arcticum	S
Nästlav	Bryoria furcellata	S
Talticka	Phellinus pini	NT, S
Vedflamlav	Pyrrhospora elabens	S
Vedskivlav	Lecidea botryosa	S
Vitgrynig nållav	Chaenotheca subroscida	S

Tabell över kända förekomster av rödlistade arter, signalarter och Natura 2000-arter. Kategori:

- Rödlistade arter enligt ArtDatabanken 2005. (RE) Försvunnen, (CR) Akut hotad, (EN) Starkt hotad, (VU) Sårbar, (NT) Missgynnad, (DD) Kunskapsbrist.
- Signalart enligt skogsstyrelsen (S)

1.2.2 Kulturhistoria

Inom Eksjöbergets naturreservat återfinns inga kända kulturmiljövärden.

1.2.3 Jakt, fiske och övrigt friluftsliv

Jakträtten i området arrenderas ut av markägaren. Länsstyrelsen har inte kännedom om området används för friluftsliv i någon särskild omfattning.

1.3 Källförteckning

- Kartering av skyddade områden: kontinuerlig naturtypskartering, Naturvårdsverkets rapport nr 5391. Stockholm 2004.
- Skyddsvärda statliga skogar och urskogsartade skogar. Naturvårdsverkets rapport nr 5339. Stockholm 2004.
- Skyddsvärda statliga skogar, Dalarnas, Gävleborgs och Västernorrlands län. Naturvårdsverkets rapport nr 5342. Stockholm 2004.
- Regional underlagsmaterial (RUM). Digitala kartunderlag som redovisar statens anspråk när det gäller användningen av vissa mark- och vattenområden inom olika sektorer av den fysiska planeringen
- Hotflex. Länsstyrelsen i Dalarnas databas av fynd av hotade eller skyddsvärda arter.

Plandel

2 Avvägningar mellan bevarandevärden

2.1 Syfte med naturreservatet

Bevara biologisk mångfald och värdefulla naturmiljöer

Syftet med naturreservatet är att bevara den naturskogsartade skogen och andra ingående naturtyper med höga naturvärden för fri utveckling. Landskapets orörda karaktär och förekommande ekosystem ska bevaras genom naturliga processer. Förekomster av rödlistade arter ska bevaras i livskraftiga bestånd.

Tillgodose behov av områden för friluftslivet

Inom ramen för syftet ska naturreservatet även stödja allmänhetens möjligheter till friluftsliv och naturupplevelser samt ge möjlighet till vetenskaplig forskning.

2.2 Prioritering mellan bevarandevärden

Naturreservatet är främst avsatt för att säkerställa och utveckla de biologiska värdena, varför nya stigar och andra anordningar för friluftslivet endast får lokaliseras på ett sätt så att biologiska värden ej äventyras.

3 Skötselområden med bevarandemål och åtgärder

Reservatet omfattar ett geografiskt skötselområde bestående av äldre skog med fri utveckling. Utöver det behandlas nedan även skötselområdet friluftsliv och anläggningar.

- 1 Äldre skog med fri utveckling
- 2 Friluftsliv och anläggningar

Skötselområde 1: Äldre skog med fri utveckling

Beskrivning

Området består av brandpräglad tallnurskog med inslag av fuktiga grannurskogspartier.

Bevarandemål

Det är gynnsamt tillstånd när följande mål är uppnådda:

- Skogen ska vara naturskog eller likna naturskog med avseende på egenskaper och strukturer.
- Det ska finnas gamla träd och död ved.

Skötselåtgärder

Området lämnas för fri utveckling. Vid spontan brand ska så skonsamma metoder som möjligt användas vid släckning. Under säkra förhållanden, till exempel där det kan förväntas att branden självdör mot naturliga brandgränser, ska viss avbränning och självsläckning tillåtas.

Skötselområde 2: Friluftsliv och anläggningar**Beskrivning**

Intill skogsbilvägen som går söderut från Riksväg 70 strax efter att skogsbilvägen korsat reservatets gräns uppförs en informationstavla. Nämnad lokalisering för informationsskylt kan vid behov komma att ändras i samråd med markägaren. Områdets avlägsna läge medför att Länsstyrelsen bedömer reservatets betydelse för det rörliga friluftslivet som litet. Parkeringsplats, stigar eller anläggningar för friluftslivet är därför ej prioriterade.

Bevarandemål

Det är gynnsamt tillstånd när följande mål är uppnådda:

- Informationsskylt finns.
- Reservatets gränser är markerade i fält.

Skötselåtgärder*Initialåtgärder*

Uppförande av informationsskylt längs skogsbilvägen strax söder om där denna korsar reservatets gräns.

Löpande skötsel

Se till att skylten håller god kvalitet och aktuell information.

4 Jakt och fiske

Inskränkningen i jakten begränsar sig till reglering av jaktorn och jaktpass. Uppförande av jaktorn och jaktpass kan påtagligt minska upplevelsen av ett ostört område. I naturreservatet är det önskvärt att låta vegetationen utvecklas fritt till naturliga slutna skogsbestånd. Nya siktröjningar motverkar detta mål och kan leda till att hotade eller skyddsvärda arter minskar. Nya jaktpass ska därför placeras och utformas på ett sätt så att de ej kräver nya siktgator. Enklare jaktpass som till material och utförande är anpassat till

platsen och smälter in i naturen är tillåtna. Materialet får ej hämtas från naturreservatet utan ska utgöras av dittransporterat material, exempelvis smala trädstammar. Taköverbyggnad får under jakten bestå av en presenning men denna får ej permanent vara kvar i skogen. Jakttorn får inte uppföras, dock får gamla torn stå kvar om de underhålls. Inga inskränkningar finns för fisket.

5 Dokumentation och uppföljning

Dokumentation

Förvaltaren ansvarar för att väl dokumentera alla nyskapande åtgärder och restaureringar. Förvaltaren ska även dokumentera underhållsåtgärder samt tillsyn.

Uppföljning

Bevarandemål

Uppföljning kommer att göras i ett urval av skyddade områden med olika naturtyper.

Uppföljning av bevarandemål och åtgärder ska göras som underlag för utvärdering av om syftet med reservatet uppnås. Uppföljningen genomförs av Länsstyrelsen.

Övriga skötselåtgärder

Förvaltaren ansvarar för att följa upp eventuella genomförda skötselåtgärder.

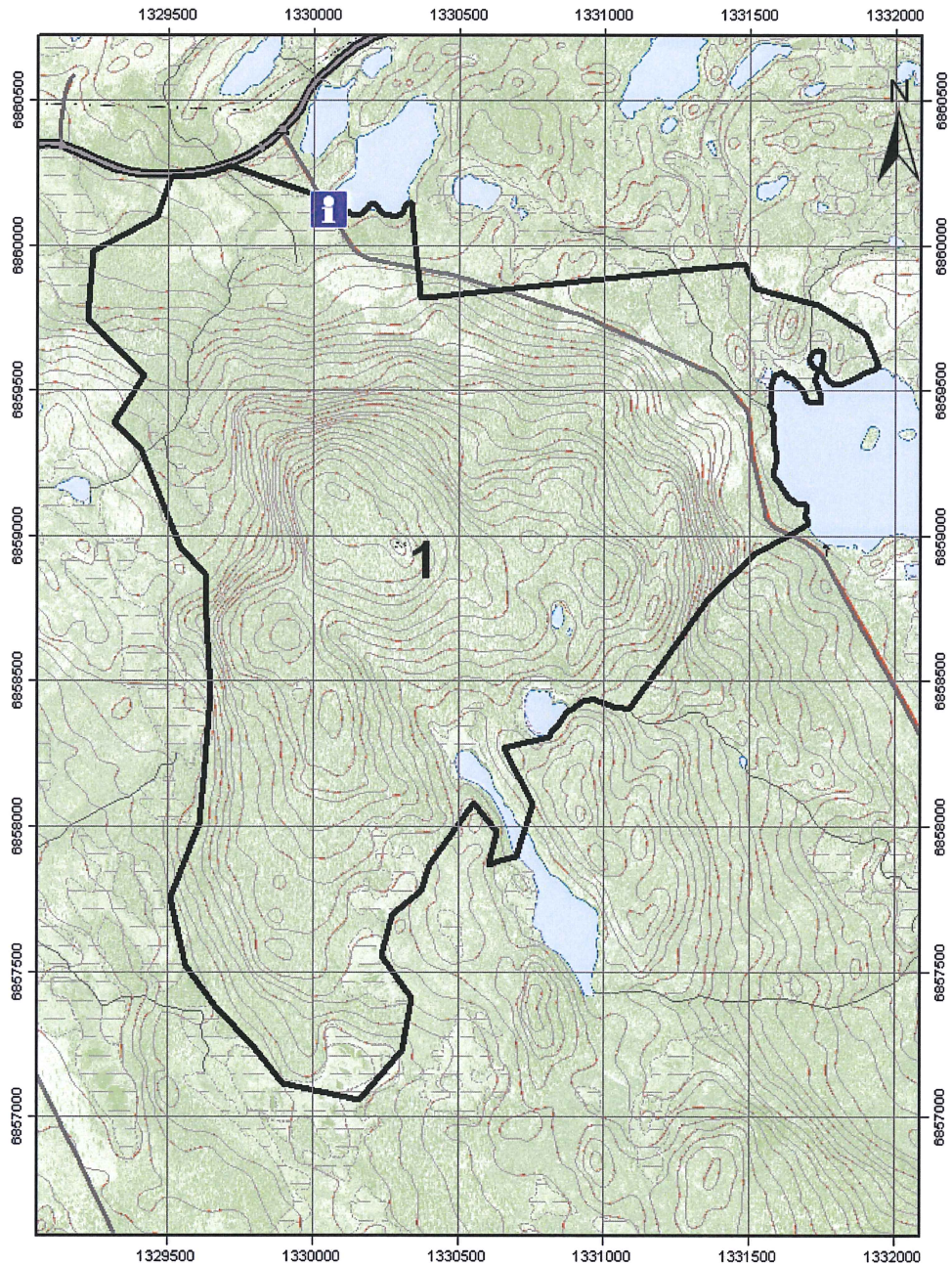
6 Revidering av skötselplanen

Skötselplanen gäller tills vidare och revideras då uppföljningen indikerar att behov finns, eller om skötselplanen i övrigt är inaktuell.

7 Sammanfattning och prioritering av planerade skötselåtgärder

Skötselåtgärd	Finansiering
Informationsskylt	Reservatsanslag
Uppföljning av skötselåtgärder	Reservatsanslag
Uppföljning av bevarandemål	Anslag för uppföljning


8 Skötselplanekarta



0 250 500 1 000 Meter

Teckenförklaring

 Informations skylt

 Skötselområde 1