

Bildande av naturreservatet Bromsberget i Smedjebackens kommun

Beslut

Länsstyrelsen i Dalarnas län beslutar med stöd av 7 kap 4 § miljöbalken att förklara det område som avgränsats på bifogad karta, bilaga 2, som naturreservat. Området är 28 ha och består av en frodig nordostsluttning med lövskogsmiljöer där både ädellövträd och hassel har en framträdande förekomst. Reservatets slutliga gränser märks ut i fält.

Länsstyrelsen fastställer samtidigt skötselplanen, enligt bilaga 3, med stöd av 3 § förordningen om områdesskydd enligt miljöbalken. Naturvårdsförvaltare ska vara Länsstyrelsen i Dalarnas län.

Uppgifter om naturreservatet

Namn	Bromsberget
Kommun	Smedjebacken
Län	Dalarna
Natura 2000-beteckning	SE0620287
Församling	Söderbärke
Naturgeografisk region	Skogslandskapet norr om Norrlandsgränsen
Fastigheter	Billsjön 2:1
Areal	Total areal: 28 ha Landareal: 28 ha Produktiv skogsmark: 27 ha

Syftet med naturreservatet

Syftet är att:

Bevara biologisk mångfald och värdefulla naturmiljöer

Syftet med naturreservatet är att bevara och utveckla områdets lövskogsmiljöer och biologiska mångfald. Rödlisterade arter ska bevaras i livskraftiga bestånd.

Skydda och återställa värdefulla naturmiljöer och livsmiljöer för värdefulla arter

För att bibehålla och återskapa områdets biologiska mångfald och värdefulla naturmiljöer samt för att skapa förutsättningar för att värdefulla arter ska kunna fortleva inom området krävs naturvårdsinriktad skötsel.

Tillgodose behov av områden för friluftslivet

Inom ramen för syftet ska naturreservatet även stödja allmänhetens möjligheter till friluftsliv och naturupplevelser samt ge möjlighet till vetenskaplig forskning.

Syftet ska uppnås genom att:

- Områdets skyddsvärda naturmiljöer bevaras genom föreskrifter som förhindrar skogsbruk och annan exploatering.
- Naturvårdsinriktad skötsel utförs i området.
- Information till allmänheten om naturreservatet

Skäl för beslut

Prioriterade bevarandevärden

Biologiska värden

Reservatet utgörs av en mycket frodig nordostsluttning i lövskogsmiljö som innehåller mycket stort inslag av ädellövträd, bland annat hassel. Artrikedomen är stor med ett rikt fågelliv samt rik kärlväxtflora.

Området har goda förutsättningar för artrikedom både bland växter och bland djur. Skyddet av skogen i Bromsbergets naturreservat är därför ett led i bevarandet av biologisk mångfald.

Kulturbeskrivning

Inom reservatet återfinns inga kända kulturbeskrivningar.

Friluftsliv

För att uppleva en naturskogsartad miljö och de arter som där har sin livsmiljö kan Bromsberget utgöra ett utflyktsmål.

Natura 2000

Naturreservatet Bromsberget är utpekade som särskilt bevarandeområde i det internationella Natura 2000-nätverket. Syftet med Natura 2000-nätverket är att upprätthålla en gynnsam bevarandestatus för utpekade arter och naturtyper. Skyddet av Natura 2000-området SE06201287 Bromsberget bidrar till detta.

Miljökvalitetsmål

Naturreservatet utgör ett led i arbetet med att uppnå de av riksdagen antagna miljökvalitetsmålen Levande skogar och Ett rikt växt- och djurliv.

Motiv för bildande av naturreservat

Skyddsform

Verksamheter som kan utgöra hot mot områdets naturvärden är främst skogsbruk, och exploateringsföretag av olika slag. Förekomsten av större områden med hassel i Dalarna är sällsynt, vilket gör att det är viktigt att man vidtar åtgärder för att gynna denna naturtyp. Granen hotar på sikt att ta över och konkurrera ut hasseln och andra lövträd i området. Som ett led i bevarandet av lövträdsförekomsten är det därmed viktigt att få bort granen. Detta sker på bästa och mest effektiva sätt genom att man genom direktinsatser går in och avverkar gran i de områden där dessa konkurrerar med lövträden. Bortplockandet av gran

är något som senare måste ske kontinuerligt så för att bibehålla gynnsamma förhållanden för hasseln och övriga lövträd.

Avvägning mellan allmänna och enskilda intressen

Med hänsyn till områdets värden och naturreservatets syften kommer pågående markanvändning att avsevärt försvåras. Länsstyrelsen bedömer att områdets värden bäst ges ett långsiktigt skydd genom bildande av naturreservat. Föreskrifterna är anpassade till naturreservatets syften och värden. De är främst avsedda att begränsa skador på mark samt växt- och djurliv. Vid en avvägning mellan enskilda och allmänna intressen i enlighet med 7 kap 25 § miljöbalken finner Länsstyrelsen att föreskrifterna inte går längre än vad som krävs för att syftet med skyddet ska tillgodoses.

Beslutet är förenligt med hushållningsbestämmelserna för mark och vattenområden enligt 3 kap. miljöbalken.

Planeringsbakgrund

Delar av området är utpekade som Natura 2000-område enligt 7:e kap 27 § miljöbalken.

Kommunens översiktsplan står inte i konflikt med bildandet av naturreservatet Bromsberget.

Bromsberget ligger inom Malingsbo-Kloten som utpekats som riksintresse för friluftsliv enligt 4 kap 2 § miljöbalken.

Reservatsföreskrifter

För att säkerställa syftet med reservatet förordnar Länsstyrelsen att nedan angivna föreskrifter ska gälla. Föreskrifterna gäller utöver vad som gäller enligt lag eller annan författning.

Föreskrifterna ska inte utgöra hinder för de åtgärder som behövs för att tillgodose syftet med reservatet och som framgår av föreskrifterna under B nedan. Detsamma gäller för uppföljning av bevarandemål och åtgärder. Vidare ska föreskrifterna heller inte utgöra hinder för normalt underhåll av ledningar/ledningsgator och vägar.

A Föreskrifter enligt 7 kap 5 § miljöbalken om inskränkningar i rätten att använda mark- och vattenområden.

I naturreservatet är det förbjudet att:

1. anordna upplag, gräva, schakta, dika, dämna eller på något sätt skada mark eller vatten
2. anlägga mark- eller luftledning, uppföra ny byggnad, mast eller annan anläggning
3. avverka skog, utföra skogsvårdande åtgärd, upparbeta eller ta bort dött träd eller vindfälle eller på annat sätt skada växande eller döda träd, stubbar och buskar, med följande undantag:
 - Insamling av löst liggande, mindre, torra grenar och kvistar i syfte att göra upp eld.
 - Befintliga sikt- och skjutgator för jaktändamål får underhållsröjas.

4. framföra motordrivet fordon i terrängen på barmark med följande undantag:
 - Uttransport av älg, björn, hjortvilt eller vildsvin får ske med fordon endast om skador på mark och vegetation inte uppkommer.
 - För tjänstemän i sjukvårds-, polis- eller räddningsärenden. Insatsen ska omgående anmälas till länsstyrelsen.
5. gödsla, sprida aska eller använda bekämpningsmedel
6. plantera in växter eller djur
7. uppföra jakttorn och jaktpass med följande undantag:
 - Jaktpass av dittransporterat material, exempelvis smala trädstammar får uppföras.
8. permanent markera jaktgränser och stigar till jaktpass med följande undantag:
 - Jaktpass inklusive eventuella skjutvinklar får markeras permanent på diskret sätt med märkt småfågelholk.

Utän tillstånd från Länsstyrelsen är det förbjudet att:

9. sprida kalk

B Föreskrifter enligt 7 kap 6 § miljöbalken om förpliktelser för ägare och innehavare av särskild rätt till fastigheter att tåla visst intrång.

Markägare och innehavare av särskild rätt till marken förpliktigas tåla att följande anordningar utförs och åtgärder vidtas för att tillgodose syftet med reservatet:

1. utmärkning av reservatet, uppsättning och underhåll av informationstavlor
2. skötsel av naturreservatet i enlighet med skötselplanen där naturvårdshuggningar kommer att utföras i hela området.
3. undersökningar för uppföljning av skötselplanen och reservatets syfte

C Föreskrifter enligt 7 kap 30 § miljöbalken om rätten att färdas och vistas inom reservatet samt om ordningen i övrigt inom reservatet.

Föreskrifterna under punkten C gäller även fastighetsägare och innehavare av särskild rätt till fastighet när de inte utnyttjar sin rätt att bruka fastigheten

I naturreservatet är det förbjudet att:

1. skada växande eller döda – stående eller omkullfallna – träd, stubbar och buskar, med följande undantag:
 - Insamling av löst liggande, mindre, torra grenar och kvistar i syfte att göra upp eld.

Utän tillstånd från Länsstyrelsen är det förbjudet att:

2. gräva upp växter, plocka mossor, lavar och vedlevande svampar eller samla in djur (t.ex. insekter)
3. genomföra eller bedriva tävlingar, lägerverksamhet och andra större eller återkommande organiserade arrangemang.

Motiv till föreskrifter, undantag mm

I punkterna *A1*, *A2*, *A4-A6* och *A9* förbjuds sådana aktiviteter som kan störa den naturliga utvecklingen hos vegetationstyper och naturskogens växter och djur. Reglering av framförandet av motorfordon under punkt *A4* syftar till att minimera skador på vegetation. Begreppet ”skador” ska dock i detta sammanhang inte tolkas lika strikt som ”märken”. Eventuella spår måste dock alltid kunna växa igen under en vegetationssäsong.

I punkt *A3* förbjuds alla former av avverkningar och skogsskötselåtgärder, vilket är en förutsättning för att områdets värden ska bibehållas. Denna föreskrift innebär att bestämmelserna i skogsvårdslagen och Skogsstyrelsens föreskrifter om bekämpning av skadeinsekter och tillvaratagande av skadad skog ej ska gälla inom naturreservatet. Uppkommer insektskadador på skog i anslutning till naturreservatet som en följd av att åtgärder för insektsbekämpning inte vidtagits inom reservatet ska frågan om ersättning bedömas enligt skadeståndsrättsliga regler. Undantaget för röjningar av befintliga sikt- och skjutgator medges då föreskrifterna inte ska inskränka alltför mycket på jakten i området, samt att bedömningen är att det inte anses utgöra några påtagligt hot mot de biologiska värdena.

Under *A7* regleras anläggningar för jaktens utövande. Sådana minskar påtagligt upplevelsen av ett ”orört” område. I naturreservatet är det önskvärt att låta vegetationen utvecklas fritt till naturliga slutna skogsbestånd. Nya jaktpass ska därför placeras och utformas på ett sätt så att de ej kräver nya siktgator. Undantaget från förbudet att uppföra jaktpass medges för enklare jaktpass som till material och utförande är anpassat till platsen och ”smälter” in i naturen. Taköverbyggnad får under jakten bestå av en presenning men denna får ej permanent vara kvar i skogen. Jaktorn får inte uppföras, dock får gamla torn stå kvar om de underhålls.

Punkt *A8* reglerar uppmärkningar som kan vara nödvändiga för jaktens bedrivande. Det bedöms vara ett störande inslag med permanentmarkeringar i den annars orörda naturen, men för orientering och av säkerhetsskäl accepteras markeringar som avlägsnas efter jaktsäsong. Undantag finns för utmärkning med småfågelholk, då dessa inte uppfattas som lika störande av bilden av orörd natur.

Punkterna *B1* – *B3* medger att vissa åtgärder får vidtas i reservatet. Länsstyrelsen bedömer att nyttan med dessa åtgärder är avsevärd. De delar som är i behov av restaurering kräver

åtgärder för att höga naturvärden ska uppnås. Information om reservatet bedöms som högst angeläget för att tillmötesgå det rörliga friluftslivet.

Punkterna under C inskränker allmänhetens nyttjande av området. Skogens träd (C1) är grunden för mycket av reservatets värde och får givetvis inte skadas. Förekomsten av ett flertal värdefulla, ofta rödlistade, organismer motiverar skydd (C2) mot sådan plockning och insamling som kan inverka menligt på berörda populationer. Det är dock angeläget att undersökningar och insamlingar som förbättrar kunskapen om reservatets organismvärld kan ske. Normalt bör sådana undersökningar kunna medges under förutsättning att de har ett allmänt intresse, att undersökningsmetoden inte orsakar bestående skada och att resultaten tillgängliggörs. Matsvamp och bär får givetvis plockas. Områdets känslighet motiverar även att tävlingar, lägerverksamhet och andra större eller återkommande organiserade arrangemang kräver länsstyrelsens tillstånd (C3).

Det är tillåtet att tälta i reservatet och att elda under förutsättning att man tar hänsyn och inte stör häcknings- eller spelplatser och inte skadar växande eller döda träd.

Ärendets handläggning

Bromsberget uppmärksammades också i den riksomfattande inventering av skyddsvärda statliga skogar som genomfördes 2003 och publicerades av Naturvårdsverket i januari 2004 (rapport 5342).

Naturvårdsverket och Sveaskog Förvaltnings AB träffade den 13 juni 2008 en överenskommelse om långsiktigt skydd av 431 särskilt värdefulla naturskogsområden i landet på Sveaskogs marker som redovisades i inventeringen 2003. Villkoren i överenskommelsen innebär bland annat att områdena ska avsättas som naturreservat utan ekonomiskt ersättning till Sveaskog. Bromsberget är ett av 52 områden i Dalarnas län som nu är aktuella för reservatsbildning i enlighet med nämnda överenskommelse.

Beslutshandlingarna sändes på remiss i oktober 2010. Remissvar har kommit in från Jägareförbundet Dalarna vilka är positiva till att området skyddas och har inga invändningar mot föreskrifterna. Även Smedjebackens kommun har kommit med svar på remissen och har inget att erinra mot förslaget.

Remissvar har även kommit från Naturvårdsverket som ser bildandet av reservaten som en milstolpe inom svensk naturvård och ett värdefullt bidrag till det internationella miljöarbetet. De framför synpunkter på formuleringar och motiveringar i beslutstexten. Länsstyrelsen har beaktat synpunkterna och korrigeringar har gjorts bland annat i beslutets syftesformuleringar.

Även Sveriges geologiska undersökning (SGU) har inkommit med svar på remissen, de vill på grund av mineraliseringsfynd i närheten av reservatet införa att prospektering skall vara tillåtet enligt föreskrifterna. De framför även synpunkter på att den geovetenskapliga beskrivningen av området är knapphändig.

Sveaskogs svar på remissen är i det stora hela positivt till bildandet av reservaten. Invändningar görs mot föreskrifterna som berör jakten, Länsstyrelsen gör bedömningen

att skäl finns till de inskränkningar som görs och dessa skäl finns utvecklade under avsnittet motiv till föreskrifterna.

Upplysningar

Koncessioner

Beslutet är inte i konflikt med koncessioner för gruvnäringen, enligt den information Länsstyrelsen fått av Sveriges Geologiska Undersökning.

Dispens från föreskrifter

Om det finns särskilda skäl får Länsstyrelsen med stöd av 7 kap 7 § miljöbalken medge dispens från meddelade föreskrifter för naturreservatet.

Kungörelse

Beslutet ska kungöras enligt vad som anges i 27 § förordningen (1998:1252) om områdesskydd enligt miljöbalken mm. Beslutet delges också berörda sakägare.

Föreskrifterna enligt 7 kap 30 § miljöbalken träder i kraft omedelbart, även om beslutet överklagas.

Överklagan

Beslutet kan överklagas till Regeringen, Miljödepartementet.

Beslutande

Beslut i detta ärende har fattats av landshövding Maria Norrfalk.

Ärendet har beretts av naturskyddshandläggare Per Gustafsson. Efter remissen har ärendet övertagits av naturskyddshandläggare Fredrik Enoksson.

I den slutliga handläggningen deltog även jurist Gunilla Garbergs, bitr. länsantikvarie Tommy Nyberg, planarkitekt Beate Löfvenberg, funktionssamordnare Jemt Anna Eriksson och naturskyddshandläggare Fredrik Enoksson, den sistnämnde föredragande.

Maria Norrfalk
Landshövding

Fredrik Enoksson
Naturskyddshandläggare

Bilagor:

- Bilaga 1 Översiktskarta
- Bilaga 2 Beslutskarta
- Bilaga 3 Skötselplan
- Bilaga 4 Överklagningsformulär (markägare och sakägare)

Sändlista: (markägare och sakägare)

Sveaskog Förvaltning AB, Bergslagen Skog, elin.larsson@sveaskog.se
Viksbergs jaktlag, c/o Ulf Persson, Lexsjöbo 1, 777 93 SÖDERBÄRKE

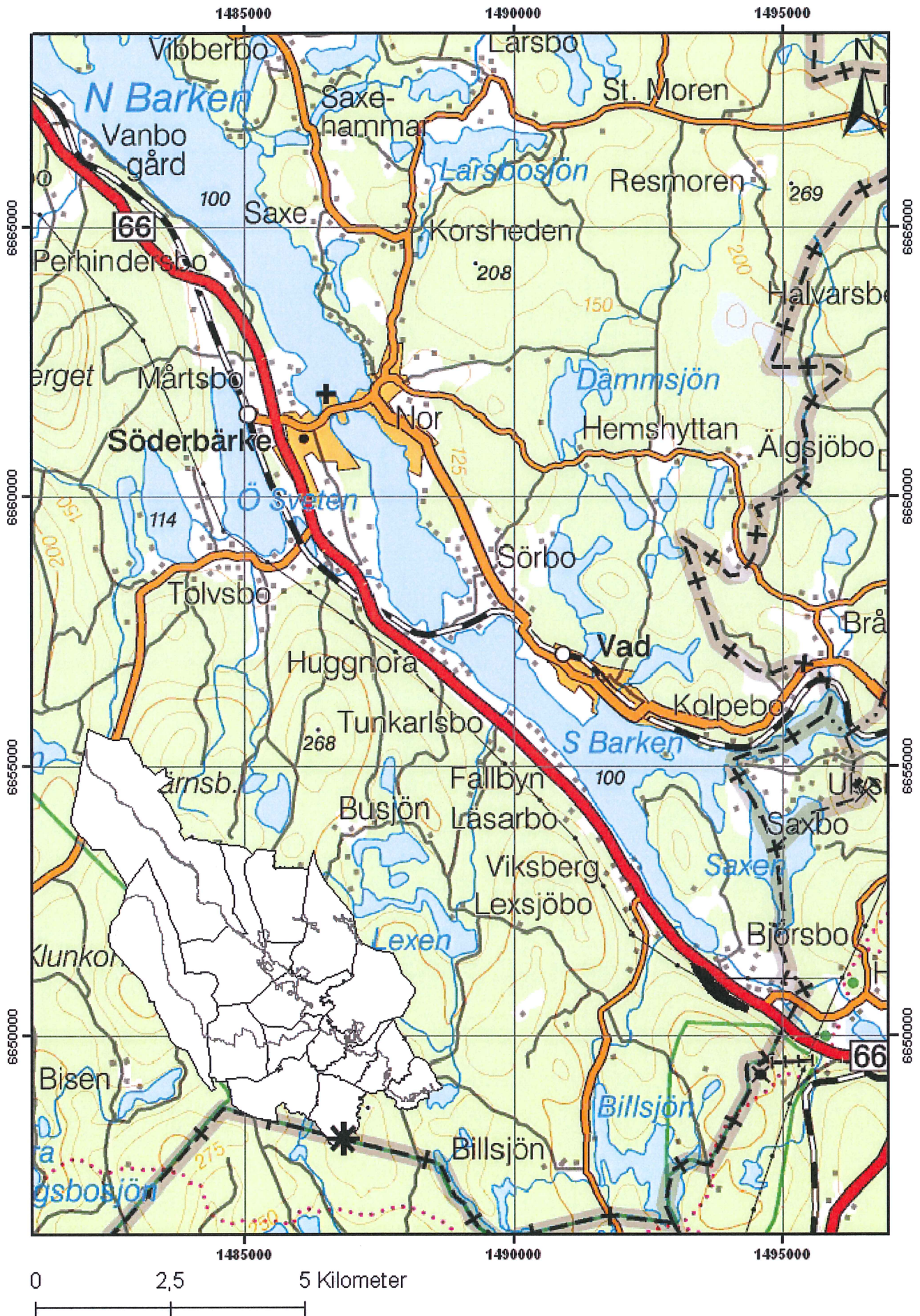
Sändlista: (övriga)

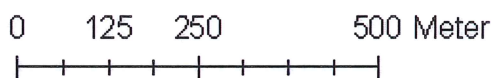
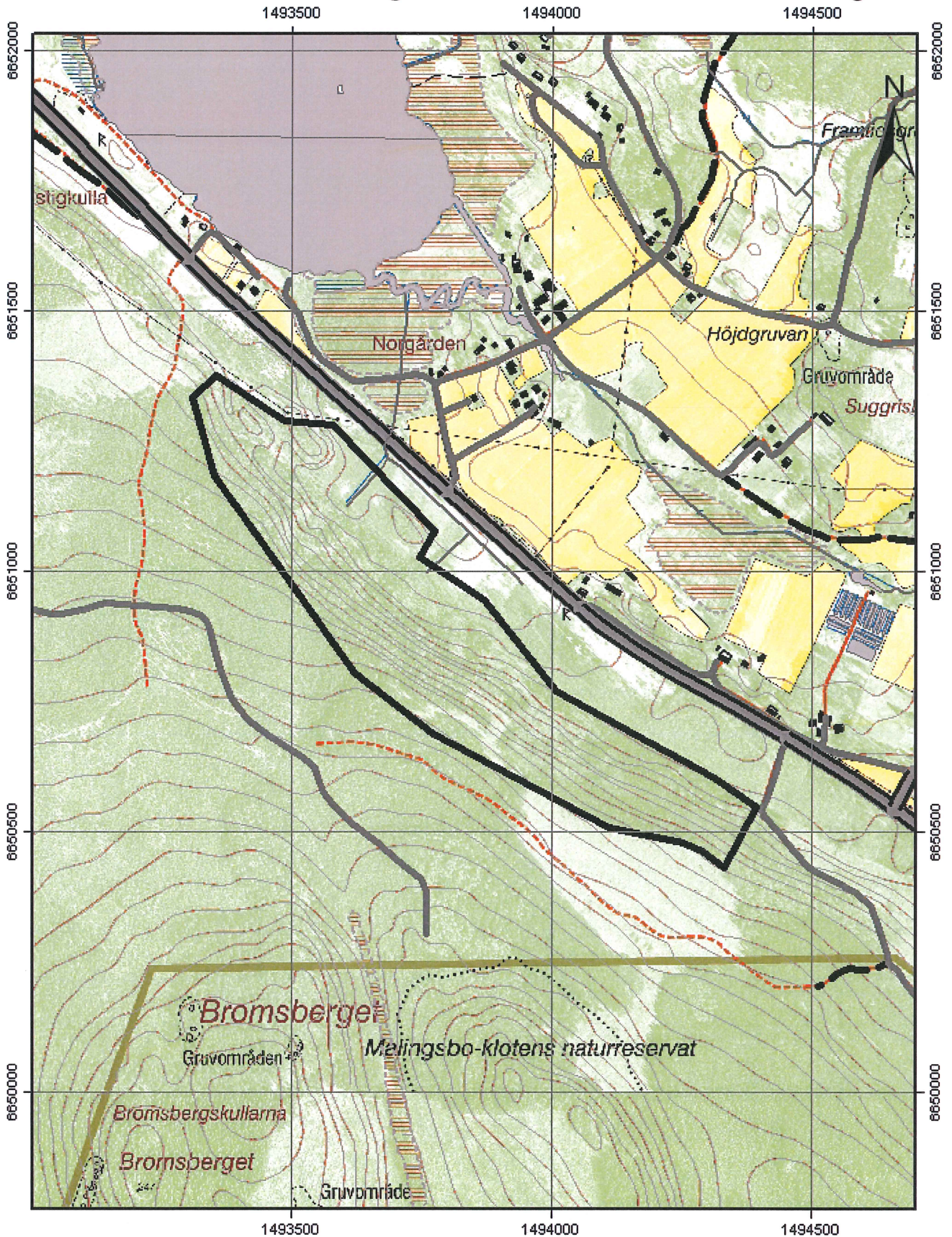
Naturvårdsverket, thomas.petterson@naturvardsverket.se
Riksantikvarieämbetet, riksant@raa.se
Skogsstyrelsen Södra Dalarnas distrikt, ludvika@skogsstyrelsen.se
SGU, sgu@sgu.se
Lantmäteriet, lantmateriet@lm.se
Smedjebackens kommun, kommun@smedjebacken.se
Dalarnas Ornitologiska Förening, connytrogen@telia.com

Svenska Naturskyddsföreningen, kansli.dalarna@naturskyddsforeningen.se

Jägareförbundet Mitt, hans.johansson@jagareforbundet.se

Friluftsförbundet i Dalarna, friluft.dalarna@telia.com





1:10 000

Teckenförklaring

- Naturreservatsgräns
- Allmän väg
- vattendrag
- Mindre bil väg
- Traktorväg
- Vandringsleder och stigar
- höjkurvor
- vatten

Skötselplan för naturreservatet Bromsberget



Innehåll

SKÖTSELPLAN FÖR NATURRESERVATET BROMSBERGET.....	1
BESKRIVNINGSDDEL.....	3
1. Beskrivning av bevarandevärdena	3
1.1 Administrativ data	3
1.2 Beskrivning av området.....	3
1.3 Källförteckning	4
PLANDEL.....	5
2 Avvägningar mellan bevarandevärden	5
2.1 Syfte med naturreservatet.....	5
2.2 Prioritering mellan bevarandevärden.....	5
3 Skötselområden med bevarandemål och åtgärder.....	5
4 Jakt och fiske.....	7
5 Dokumentation och uppföljning.....	7
6 Revidering av skötselplanen.....	8
7 Sammanfattning och prioritering av planerade skötselåtgärder.....	8
8 Skötselplanekarta	9

Beskrivningsdel

1. Beskrivning av bevarandevärdena

1.1 Administrativ data

Namn	Bromsberget
Objektnummer	NVR ID: 2022869
Natura 2000-beteckning	SE0620287
Län	Dalarna
Kommun	Smedjebacken
Markslag: (<i>uppdelning enl Naturvårdsverkets rapport nr 5391</i>)	
Granskog	1 ha
Lövblandad barrskog	9 ha
Triviallövskog	13 ha
Triviallövskog med ädellövinslag	2 ha
Hyggen/yngre skogar	3 ha
Övrig öppen mark	1 ha
Totalt	28 ha
Bebyggelser och anläggningar	Inom reservatet finns inga kända bebyggelser eller anläggningar.

1.2 Beskrivning av området

1.2.1 Naturförutsättningar

Reservatet utgörs av en mycket frodig nordostsluttning i lövskogsmiljö som innehåller mycket stort inslag av ädellövträd. Artrikedomen är stor med ett rikt fågelliv samt rik kärlväxtflora. Området var fram till 1970-talet en av Dalarnas finaste ädellövskogar. Merparten av gamla lövträd i området, både trivial- som ädellövträd, ringbarkades vid denna tidpunkt. Tanken var att få upp granen. Detta blev till stor del också fallet även om ett relativt stort antal äldre lövträd överlevde ringbarkningen. Likaså gynnades hasseln som fläckvis utvecklades till rena lundar. Idag finns i området ett mindre antal lindar och lönnar, något fler almar och bitvis rikligt med hassel och triviallöv. Hasseln är i många delar den dominerande arten, tillsammans med medelålders gran. På sikt kommer granen att ta över, varför en snar restaureringshuggning är nödvändig. Betydande värden finns dock kvar och möjligheter finns att med lämplig skötsel utveckla nya ädellövbekänd.

Fågellivet är rikligt med nötkråka, stenknäck och flera par järpe. Tibast och blåsippa finns över hela området. Myskmadran är påträffad på en lokal. Många arter gynnas av den kalkpåverkade berggrunden, lövskogslundarna inklusive hassel.

Områdets naturvärden är helt och hållet knutna till ädellöv, hassel och övrigt löv. Inga värden kan knytas till granens förekomst.

Berggrunden i området består av gnejsgranodiorit och metaryolit och jordarten utgörs av morän.

Värdefulla arter

Art	Vetenskapligt namn	Kategori
Nötkråka	Nucifraga caryocatactes	NT

Tabell över förekomst av rödlistade arter, signalarter och Natura 2000-arter

Kategori:

1. Rödlistade arter enligt ArtDatabanken 2005. (RE)Försvunnen, (CR) Akut hotad, (EN) Starkt hotad, (VU) Sårbar, (NT) Missgynnad, (DD) Kunskapsbrist.

1.2.2 Kulturhistoria

Inom reservatet återfinns inga kända kulturhistoriska värden.

1.2.3 Jakt, fiske och övrigt friluftsliv

Jakträtten i området arrenderas ut av markägaren. Länsstyrelsen har inte kännedom om området används för friluftsliv i någon särskild omfattning.

1.3 Källförteckning

- Kartering av skyddade områden: kontinuerlig naturtypskartering, Naturvårdsverkets rapport nr 5391. Stockholm 2004.
- Skyddsvärda statliga skogar och urskogsartade skogar. Naturvårdsverkets rapport nr 5339. Stockholm 2004.
- Skyddsvärda statliga skogar, Dalarnas, Gävleborgs och Västernorrlands län. Naturvårdsverkets rapport nr 5342. Stockholm 2004.
- Regional underlagsmaterial (RUM). Digitala kartunderlag som redovisar statens anspråk när det gäller användningen av vissa mark- och vattenområden inom olika sektorer av den fysiska planeringen
- Hotflex. Länsstyrelsen i Dalarnas databas av fynd av hotade eller skyddsvärda arter.

Plandel

2 Avvägningar mellan bevarandevärden

2.1 Syfte med naturreservatet

Bevara biologisk mångfald och värdefulla naturmiljöer

Syftet med naturreservatet är att bevara och utveckla områdets lövskogsmiljöer och biologiska mångfald. Rödlisterade arter ska bevaras i livskraftiga bestånd.

Skydda och återställa värdefulla naturmiljöer och livsmiljöer för värdefulla arter

För att bibehålla och återskapa områdets biologiska mångfald och värdefulla naturmiljöer samt för att skapa förutsättningar för att värdefulla arter ska kunna fortleva inom området krävs naturvårdsinriktad skötsel.

Tillgodose behov av områden för friluftslivet

Inom ramen för syftet ska naturreservatet även stödja allmänhetens möjligheter till friluftsliv och naturupplevelser samt ge möjlighet till vetenskaplig forskning.

2.2 Prioritering mellan bevarandevärden

Naturreservatet är främst avsatt för att säkerställa och utveckla de biologiska värdena, varför nya stigar och andra anordningar för friluftslivet endast får lokaliseras på ett sätt så att biologiska värden ej äventyras.

3 Skötselområden med bevarandemål och åtgärder

Reservatet omfattar ett geografiskt skötselområde som består av en frodig nordostsluttning med lövskogsmiljöer där både ädellövträd och hassel har en framträdande förekomst. Utöver det behandlas nedan även skötselområdet friluftsliv och anläggningar.

- 1 Äldre skog där naturvårdande skötsel ska utföras
- 2 Friluftsliv och anläggningar

Skötselområde 1: Äldre skog där naturvårdande skötsel ska utföras

Beskrivning

Området består av en frodig nordostsluttning med lövskogsmiljöer där både ädellövträd och hassel har en framträdande förekomst.

Bevarandemål

Det är gynnsamt tillstånd när följande mål är uppnådda:

- Skogen ska vara lövrik och likna lövnaturskog med avseende på egenskaper och strukturer och ska vara i ett sent successionsstadium.
- Det ska finnas gamla träd, död ved samt ädellövträd och hassel i olika åldersstadier.

Skötselåtgärder

Området är i behov av tämligen omfattande restaureringsåtgärder och därefter fortlöpande skötsel för att inte naturvärden knutna till ädellöv, hassel och övriga lövmiljöer ska minska eller försvinna. Länsstyrelsen bedömer att dessa skötselåtgärder är av stor vikt och att de bör prioriteras. Då området utgörs av en bitvis brant sluttning bör alla skötselåtgärder genomföras med stor försiktighet för att minimera risken för markskador.

Inledningsvis är det viktigt att helt röja bort granen i de områden som granen direkt konkurrerar med lövträden. Sedan är det prioriterat att gå in och hugga bort de mer rena granbestånd som finns, för att på sikt få bort den övervägande delen gran i reservatet och öka andelen lövträd. Graninslaget ska efter genomförandet av de initiala skötselinsatserna inte överstiga 10 % av skogsbeståndet i reservatet som helhet. Några år efter röjningen av gran kan det vara angeläget att göra en uppföljning av avverkningen och se om det behövs att man går in igen och röjer bort unggran och även björksly för att gynna hassel, rönn, sälg och ädellövträd.

Reservatet delas inte in i några specifika skötselområden då det inte bedöms som särskilt väsentligt. De åtgärder som ska genomföras riktar sig helt och hållet på att förhindra att gran konkurrerar ut ädellöv, hassel och övrigt löv. Graden av graninväxt är mycket varierande, från områden som helt och hållet består av gran till områden som klarat sig undan granens etablering, där oftast hasseln istället är totalt dominerande. Då området är så varierat bedöms indelning av specifika skötselområden som mindre viktigt eftersom den plottrighet som då uppkommer inte kommer förtydliga bilden av området.

På en del platser i västra delen kan man genomföra maskinell avverkning av de granar man kommer åt genom att köra på de åsryggar som löper in i och genom reservatet i denna del. Ovanför sluttningen, längs reservatets sydvästra gräns kan sannolikt också viss maskinell avverkning ske utan att körning i sluttning ska behövas. Möjligen kan också viss maskinell avverkning genomföras nedanför sluttningen. Marken är här bitvis sumpig och stor försiktighet bör iaktas för att inte skador på mark eller vatten ska uppkomma.

I övriga delar, där maskiner inte kommer åt utan att riskera markskador bör manuell avverkning ske. I de fall det är lämpligt kan även en del ringbarkning av gran ske, främst där granen står glesare och där lövet dominerar. I de rena granbestånden bör granen avverkas och gärna om möjligt forslas ut ur reservatet.

Restaureringen av området kan förslagsvis ske etappvis under ett antal år.

Skötselområde 2: Friluftsliv och anläggningar

Beskrivning

Området ligger i anslutning till riksväg 66, strax nordväst om gränsen mot Fagersta kommun och Västmanlands län. Det finns dock ingen naturlig parkeringsplats och det bedöms inte vara prioriterat att anlägga en sådan. Vid reservatets östligaste hörn tangerar dock gränsen en befintlig mindre skogsbilväg. Invid denna väg där den tangerar

reservatsgränsen uppförs en informationstavla. Nämnd lokalisering för informationsskylt kan vid behov komma att ändras i samråd med markägaren. Områdets betydelse för det rörliga friluftslivet är möjligen ej försumbar men Länsstyrelsen bedömer inte att området i dagsläget kommer att kunna prioriteras när det gäller anläggande av stigar eller andra anläggningar för friluftslivet.

Bevarandemål

Det är gynnsamt tillstånd när följande mål är uppnådda:

- Informationsskylt finns.
- Reservatets gränser är markerade i fält.

Skötselåtgärder

Initialåtgärder

Uppförande av informationsskylt invid vägen öster om reservatet där denna väg tangerar reservatsgränsen.

Löpande skötsel

Se till att skylten håller god kvalitet och aktuell information.

4 Jakt och fiske

Inskränkningen i jakten begränsar sig till reglering av jaktorn och jaktpass. Uppförande av jaktorn och jaktpass kan påtagligt minska upplevelsen av ett ostört område. I naturreservatet är det önskvärt att låta vegetationen utvecklas fritt till naturliga slutna skogsbestånd. Nya siktröjningar motverkar detta mål och kan leda till att hotade eller skyddsvärda arter minskar. Nya jaktpass ska därför placeras och utformas på ett sätt så att de ej kräver nya siktgator. Enklare jaktpass som till material och utförande är anpassat till platsen och smälter in i naturen är tillåtna. Materialet får ej hämtas från naturreservatet utan ska utgöras av dittransporterat material, exempelvis smala trädstammar. Taköverbyggnad får under jakten bestå av en presenning men denna får ej permanent vara kvar i skogen. Jaktorn får inte uppföras, dock får gamla torn stå kvar om de underhålls.

5 Dokumentation och uppföljning

Dokumentation

Förvaltaren ansvarar för att väl dokumentera alla nyskapande åtgärder och restaureringar. Förvaltaren ska även dokumentera underhållsåtgärder samt tillsyn.

Uppföljning

Bevarandemål

Uppföljning kommer att göras i ett urval av skyddade områden med olika naturtyper.

Uppföljning av bevarandemål och åtgärder ska göras som underlag för utvärdering av om syftet med reservatet uppnås. Uppföljningen genomförs av Länsstyrelsen.

Övriga skötselåtgärder

Förvaltaren ansvarar för att följa upp eventuella genomförda skötselåtgärder.

6 Revidering av skötselplanen

Skötselplanen gäller tills vidare och revideras då uppföljningen indikerar att behov finns, eller om skötselplanen i övrigt är inaktuell.

7 Sammanfattning och prioritering av planerade skötselåtgärder

Skötselåtgärd	Finansiering
Maskinell avverkning av gran	Reservatsanslag
Manuell avverkning av gran	Reservatsanslag
Ringbarkning av gran	Reservatsanslag
Informationsskylt	Reservatsanslag
Uppföljning av skötselåtgärder	Reservatsanslag
Uppföljning av bevarandemål	Anslag för uppföljning

8 Skötselplanekarta

