



Länsstyrelsen  
Jämtlands län  
naturskvdd  
Göran Eriksson  
063-146272

## Beslut

Datum  
2009-05-13

Dnr (anges vid skriftväxling)

~~525-3111-05~~

511-11777-08

Enligt sändlista

## Beslut för bildande av Stormyrhögens naturreservat

### Uppgifter om naturreservatet

Reservatets namn:	Stormyrhögen
Kommun:	Strömsund
Fastigheter:	Alavattnet 1:80
Lägesbeskrivning:	Cirka 3 mil N om Strömsund, NV om sjön Stor-Allvattnet



Markägare:	Staten genom Naturvårdsverket
Areal:	36 hektar
Sitekod i nätverket	
Natura 2000:	SE 0720430
Väggkartan:	Alanäs 21F
Förvaltare:	Länsstyrelsen



<b>Beslut</b> .....	3
<b>Syfte</b> .....	3
<b>Bakgrund</b> ( <i>beskrivning av naturreservatet</i> ).....	3
<b>Motivering</b> ( <i>motiv till skydd och prioriterade naturvärden</i> ).....	5
<b>Hotbild</b> .....	5
<b>Natura 2000</b> .....	6
<b>Ärendets beredning</b> .....	6
<b>Inskränkningar och föreskrifter</b> .....	7
<b>Föreskrifternas ikraftträdande</b> .....	8
<b>Skötsel och Förvaltning</b> .....	8
<b>Brand</b> .....	8
<b>Jakt</b> .....	9
<b>Yttrande från remissinstanser</b> .....	9
<b>Kungörelse</b> .....	9
<b>Hur man överklagar</b> .....	9



### **Beslut**

Länsstyrelsen beslutar med stöd av 7 kap. 4 § miljöbalken (1998:808) att förklara det område som avgränsas med heldragen linje på bifogad karta (bilaga 1) som naturreservat, att särskilt skyddas och skötas för att bevara och ge möjlighet till utveckling av biologisk mångfald och för att tillgodose behov av områden för friluftslivet. Reservatet har den avgränsning som slutligen utmärks i fält.

Naturreservatets namn skall vara **Stormyrhögen**

### **Syfte**

Det huvudsakliga syftet är att säkerställa gynnsam bevarandestatus för ingående skogsmiljöer. Med detta avses i huvudsak att naturtypen skall ha en utbredning minst motsvarande nuvarande areal och innehålla tillräckligt av de strukturer och företeelser som är av betydelse för arterna ingående i naturtyperna *Västlig taiga* (9010) och *Näringsrik granskog* (9050) t.ex. hönsfåglar och hackspettar enligt EU:s fågeldirektiv, kryptogamer, kärlväxter samt vedlevande insekter.

Syftets implementering förutsätter att i specifikt asprika delområden förlänga aspens livslängd och på sikt förbättra kvaliteten för arternas livsmiljöer knutna till detta trädslag. Med det avses att en tillfredsställande mängd asp av varierande ålder och kvalitet skall förekomma som bland annat kan utgöra lämpliga boträd för ett stort antal hållbyggare och andra arter. Åtgärden är en viktig garant för att under ytterligare en begränsad period bibehålla viktiga lövsubstrat i området som annars riskerar att gå förlorade genom fri utveckling.

Syftet skall nås genom att:

- Områdets skötsel koncentreras till att förlänga successionen för asp.
- Tillskapande av död ved

Syftet harmonierar även med det av riksdagen fastställda miljökvalitetsmålet ”Levande skogar” om att andelen äldre lövskog skall öka. Samma kvalitetsmål talar också om innebörden av att skogsekosystemets naturliga funktioner och processer upprätthålls.

Friluftsliv som grundar sig på allemansrätten skall kunna bedrivas i hela reservatet.

### **Bakgrund**

#### **Beskrivning av naturreservatet**

Området ligger knappt 3 mil norr om Strömsund, nordväst om sjön Stor-Allvattnet, på östslutningen av berget Stormyrhögen. Områdets lägsta punkt är i anslutning till länsväg 342 på 255 m.ö.h och högsta punkt i väster på 470 m.ö.h. Berggrunden på Stormyrhögen består av vemdalskvartsit. Jordarten som dominerar är moig morän.

Marken är bördig och fältskiktet består till största delen av högrötsvegetation med toltta, nordisk stormhatt, hallon, midsommarblomster med flera. Det finns inslag av nordbräken och i bottenskiktet mörk husmossa. Lågört med ekbräken, harsyra, ekorrbar och hönsbär förekommer fläckvis. Blåbärsris är vanligt i hela området.

Virkesvolymen i vissa delar ligger omkring 200-250 m<sup>3</sup>/ha och för hela området uppgår det genomsnittliga virkesförrådet till ca 150 m<sup>3</sup>sk/ha. De äldsta träden är



uppskattningsvis i 160-170 års-åldern. Beståndsåldern är runt 140 år. Dessa växtförhållanden ger ett ståndortsindex på G20-G22 och löpande tillväxt på 5.3 m<sup>3</sup>sk/ha och år. Trädslagsfördelningen är 0-94-6 för tall, gran respektive löv där lövandelen domineras av asp. Här och var finns även enstaka grova björkar och sälgar. Skogen är flerskiktad, dock inte fullskiktad. Träden är inte heller speciellt grova och de grövsta granarna är 35-45 cm i brösthöjdsdiameter och runt 20-25 m höga. Asparna är ännu grövre, 50-70 cm i diameter. Underväxten av gran är ofta god. Mängden död ved är sparsam med undantag för branten där lågor i olika nedbrytningsgrader förekommer, främst av gran. Fläckvis förekommer även en hel del grova asp- och sälglågor.

Spår efter tidigare skogsbruk finns i förekomsten av äldre avverkningsstubbar här och var.

På grund av den stora mängden asp hittades några rödlistade arter som är knutna till detta trädslag. En är stor aspticka *Phellinus populicola* (NT)\* som växer på minst ett tiotal aspar. En annan art är aspfjädermossa *Neckera pennata* (VU)\* som påträffades på två aspar ungefär mitt i området. Detta är enligt Rödlistade mossor i Sverige – Artfakta (Hallingbäck 1998) det tredje fyndet i länet och det nordligaste fyndet i landet. Liten aspgelélav *Collema curtisporum* (EN) växer på två aspar uppe på höjden i nordväst alldeles intill ungskogen. Här växer på asp även aspgelélav *Collema subnigrescens* (NT)\* och läderlappslav *Collema nigrescens* (NT)\*. Skrovellav *Lobaria scrobiculata* (NT)\* förekommer på ett flertal aspar i området, ofta tillsammans med lunglav *Lobaria pulmonaria* och skinnlav *Leptogium saturninum*. Enstaka fynd av lappranunkel *Ranunculus lapponicus* är gjorda utmed den örtrika bäcken.

Områdets nedre liggande delar avviker från övrig del genom att skogen är svagare skiktad men fortfarande är marken delvis örtrik och med stort inslag av blåbärsris. Granens brösthöjdsdiameter och höjd skiljer sig dock inte nämnvärt från den västra delen. Endast ett fåtal gamla mossöverbuxna lågor förekommer och mängden död ved är påfallande låg. I södra kanten finns några riktigt grova aspar och asphögstubbar, upp till 80 cm i diameter. Ännu längre ner i slutningen domineras fältskiktet av blåbär med lågörtfläckar. Bördigheten avtar alltså från högsta till lägsta punkt. Sydost om den lilla myren finns stråk där marken är fuktig, med inslag av skogsfräken och vitmossor och där skogen är något skiktad och senvuxen. Där finns rikligt med spår av tretåig hackspett på granarna och garnlav förekommer måttligt. Det finns också ett liten öppet kärrparti som kantas av senvuxna hänglavsrika granar samt klen gråal och björk.

I nordöstra kanten rinner en bäck parallellt med och ca 50-100 m från vägen. På den fuktiga marken närmast bäcken växer en ymnig örtvegetation med nordisk stormhatt, flädervänderot, älggräs, kärrfibbla, hultbräken och humleblomster. Skogen är mer skiktad vid bäcken med inslag av yngre granar, klena gråalar och björkar, även om gamla senvuxna granar är vanligast.

Rödlistade arter som påträffades i områdets sydöstra delar är harticka *Inonotus leporinus* (NT)\*, stor aspticka *Phellinus populicola* (NT)\* på några aspar. På en skadad björk vid bäcken växer brunpudrad nållav *Chaenotheca gracillima* (NT)\*

Omgivande mark i alla vädersträck präglas av hårt drivet skogsbruk och objektet inramas av hyggen och ungskogar.



\*Förkortningar för den svenska rödlistans olika hotkategorier enligt Artdatabanken: VU = sårbar, NT = missgynnad

## **Motivering**

### **Motiv till skydd och prioriterade bevarandevärden**

Stormyrhögen ligger omgärdad av ett hårt brukat skogslandskap och den alltmer ökande fragmenteringen av skog i landet har bidragit till att många skogslevande arter nu är nationellt hotade. Även förhindrandet av bränder i sen tid och som tidigare skapade nya successioner i landskapet kopplat till brända träd och lövbrännor har bidragit till att arter knutna till dessa företeelser fått en alltmer begränsad livsmiljö. Det tyngsta motivet förutom att formellt skydda området är även att möjliggöra en start för riktade skötselåtgärder för att bibehålla men även återskapa sådana livsmiljöer och viktiga substrat för dessa organismgrupper.

Särskilda biotoper som ingår i reservatet är den prioriterade naturtypen *Västlig taiga* (9010) och *Näringsrik granskog* (9050) enligt EU:s habitatdirektiv och området är ett bidrag till det europeiska nätverket "Natura 2000". Området är förtecknat enligt 7 kap. 27 § miljöbalken. Länsstyrelsen har därmed ett ansvar enligt detta direktiv att säkerställa att gynnsamt tillstånd bibehålls eller återställs för utpekade livsmiljöer och arter i enlighet med bestämmelserna i 16-20 §§ Förordningen om områdesskydd enligt miljöbalken (1998:1252). Området har stor betydelse för bevarandet av den biologiska mångfalden i regionen och Länsstyrelsen gör bedömningen att områdets naturkvaliteter endast kan bevaras genom att det undantas från skogsbruk och andra arbetsföretag som kan påverka mark, flora och fauna.

Totalt har 13 rödlistade arter påträffats i området fördelade på kategorierna sårbara och missgynnade. Ytterligare 12 arter förekommer under kategorin signalart. Sammanlagt 25 arter som av olika skäl är i behov av ett skydd eller riktade skötselåtgärder.

### **Hotbild**

Skogsbruk i eller i anslutning till området är dock det största hotet eftersom det innebär att värdefulla element och strukturer, såsom gamla träd och död ved, försvinner. Avverkning i närheten av området kan leda till kanteffekter, d.v.s. att skogen öppnas upp för sol och vind varvid arter som är känsliga för uttorkning får en sämre livsmiljö. Avverkningar och virkeshantering med tunga fordon, liksom markberedning, vägbyggen och dikning, kan även leda till förändrade markförhållanden samt förändrad hydrologi.

#### Andra hot:

- Skogsgödsling, spridning av aska eller kalkning av kringliggande områden
- Ett för stort viltbete kan innebära att asp hämmas i sin utveckling att växa upp till fullvuxna träd
- Terrängkörning eller annan aktivitet som innebär betydande markslitage
- Förändrad hydrologi och hydrokemi beroende på exempelvis dikning, skogsbruk på närliggande fastmark



### **Natura 2000**

Tabell 1. Ingående naturtyper enligt EU:s habitatdirektivet för Natura 2000.

<b>Kod</b>	<b>Naturtyp</b>	<b>Areal (ha)</b>
9050	Näringsrik granskog	22
9010	Västlig taiga	13.5

Arealangivelserna i tabellen ovan är en uppskattning. Framtida basinventering och uppföljningsinsatser i området kommer att kunna justera dessa arealuppgifter.

Tabell 2. Ingående arter enligt EU:s artdirektiv.

<b>Kod</b>	<b>Art</b>
A236	Spillkråka <i>Dryocopus martius</i>
A241	Tretåig hackspett <i>Picoides tridactylus</i>
1948	Skogsrör <i>Calamagrostis chalybaea</i> 27 670 plantor
1972	Lappranunkel <i>Ranunculus lapponicus</i> 1 380 plantor

### **Ärendets beredning**

I samband med skogsvårdsstyrelsens nyckelbiotopsinventering 2001 i området avgränsades cirka 12 ha som nyckelbiotop. Området har av Länsstyrelsen föreslagits ingå i nätverket Natura 2000 (EU:s nätverk av skyddsvärda områden). Andelen skog som klassats som Natura 2000-habitat är 28 hektar. Efterföljande inventeringar har bidragit till en revidering av denna areal till 35.5 hektar (se ovan tabell 1). Under 2003 blev markägaren informerad via brev att området utpekats som ett Natura 2000-område. Markägaren kontaktade då Länsstyrelsen via telesamtal och meddelade att han var motvillig till att området pekats ut som Natura 2000. Markägaren har vid två tillfällen under 2005 besökt handläggarna på Länsstyrelsen och uttalat sin ovilja mot Natura 2000 utpekandet men även en ovilja till Länsstyrelsens förslag på reservatsbildning av totalt 65 hektar. Delar av området avverkningsanmäldes under 2005. Länsstyrelsen beslutade den 8 april 2005 interimistiskt beslut om förbud att utan Länsstyrelsens tillstånd bedriva skogsbruk inom aktuell del av fastigheten.

Markägaren överklagade Länsstyrelsens beslut om interimistiskt reservat den 27 april 2005. Länsstyrelsen har i yttrande 2005-05-20 avstyrkt bifall i denna överklagan. Ytterligare en överklagan av detta beslut skickades till Regeringskansliet, Miljö- och samhällsbyggnadsdepartementet den 3 oktober 2005. I regeringsbeslutet från Miljö- och samhällsbyggnadsdepartementet finner regeringen att det inte framkommit några omständigheter som, vid en avvägning mellan enskilda och allmänna intressen, utgör skäl att ändra länsstyrelsens beslut. Regeringen anser därför att markägarens överklagande bör avslås.

Under 2004 utförde markägaren via en entreprenör skogsvårdande åtgärder i det tilltänkta reservatsområdets östra delar. Denna del var tänkt som ett framtida restaureringsobjekt som Länsstyrelsen hade planer på att driva i egen regi. Den utförda skötselåtgärden som utfördes 2004 har bidragit till att reducera förutsättningen för en lyckad restaurering. Länsstyrelsen har därför beslutat avstå från denna areal (29 ha) som ingående i ett framtida naturreservat.



Den 13 juni 2008 förvärvade Naturvårdsverket del av berörd fastighet genom köp.

### ***Inskränkningar och föreskrifter***

För att tillgodose syftet med naturreservatet förordnar länsstyrelsen i enlighet med 7 kap. 5, 6 och 30 §§ miljöbalken att följande skall gälla i reservatet.

Nedan angivna inskränkningar och föreskrifter under A, B och C ska inte utgöra hinder för reservatsförvaltaren att utföra den skötsel och uppföljning som ska genomföras enligt till beslutet hörande skötselplan. Särskilt skäl för att medge dispens från föreskrifterna kan även gälla naturvetenskapliga undersökningar, exempelvis i samband med uppföljning av bevarandestatus enligt EU:s habitatdirektiv.

#### **A. Föreskrifter enligt 7 kap. 5 § miljöbalken om inskränkningar i rätten att förfoga över mark- och vattenområden inom reservatet**

*Utöver vad som annars gäller i lagar och författningar är det förbjudet att:*

1. Uppföra ny byggnad.
2. Anlägga väg eller parkeringsplats
3. Anlägga vindkraftsverk, mast, luft- eller markledning
4. Bedriva täkt av berg, sten, grus eller torv, borra, spränga, gräva, schakta, utfylla eller tippa
5. Dika, dämna eller vidta vattenreglering
6. Fälla växande eller döda träd, ta bort eller upparbeta vindfällan/död ved eller utföra annan skogsvårdande åtgärd.
7. Plantera in för trakten främmande växt- eller djurarter
8. Framföra motordrivet fordon i terräng
9. Upplåta området för militär verksamhet eller idrottstävling
10. Placera ut saltstenar i anslutning till källor

Utan länsstyrelsens tillstånd är det förbjudet att:

11. Jaga bäver, riva bäverdammar eller bäverhyddor
12. Sprida ut kalk på land eller vatten
13. Uppföra nya älgstorn
14. Anlägga skoterled

#### **B. Föreskrifter enligt 7 kap. 6 § miljöbalken om skyldighet att tåla visst intrång**

*Markägare och innehavare av särskild rätt till marken förpliktas tåla att följande anordningar utförs och åtgärder vidtas för att tillgodose ändamålet med reservatet, nämligen:*

1. Utmärkning och information om reservatet
2. Anläggande av informationstavla på plats som anges i fastställd skötselplan
3. Undersökningar av växt- och djursamhällen och andra naturförhållanden som ett led i uppföljningen av syfte och bevarandemål med naturreservatet. Detta kan exempelvis innebära uppsättning av insektsfällor och tagande av kollekt för artbestämning i laboratorium.



**C. Föreskrifter enligt 7 kap. 30 § miljöbalken om vad allmänheten har att iaktta inom reservatet (gäller även markägare och innehavare av särskild rätt).**

*Utöver vad som annars gäller i lagar och författningar är det förbjudet att:*

1. Elda
2. Fånga, störa eller skada däggdjur, fåglar, grod- och kräldjur, liksom att skada deras bo och lekplatser eller samla ägg
3. Klättra i boträd eller medvetet uppehålla sig närmare rovfågelbo, lya eller gryt närmare än 100 m
4. Göra åverkan på mark, block eller växtlighet, torrträd eller annan död ved
5. Plocka och samla in naturprodukter (tex. vedsvampar, lavar och mossor ) med undantag för bär och matsvamp
6. Insamla cvertebrater, t.ex. skalbaggar och landmollusker
7. Framföra motordrivet fordon i terräng inom hela området
8. Utan Länsstyrelsens tillstånd bedriva såväl kommersiell som icke kommersiell organiserad verksamhet, exempelvis idrottsarrangemang, turistverksamhet, jaktprov, besök av stora grupper, återkommande evenemang etc. Syftet är att motverka skada på naturmiljön. Tillståndsplikten omfattar inte grupper med färre än 15 deltagare som endast ägnar sig åt traditionell vandring eller turäkning vid enstaka tillfällen.

Punkt C2 utgör inget hinder för utövande av jakt förutom jakt på bäver. Punkt C7 utgör inte heller något hinder för terrängtransport av fälld älg eller björn. Detta förutsätter att fordon med lågt marktryck används och att lämpligt körstråk för uttransport väljs.

**Annan lagstiftning**

Länsstyrelsen påminner om att verksamheter eller åtgärder kan kräva tillstånd även enligt annan lagstiftning.

***Föreskrifternas ikraftträdande***

Ordningsföreskrifterna enligt 7 kap, 30 § MB träder i kraft omedelbart från och med datum för beslut.

***Skötsel och förvaltning***

Med stöd av 3 § förordningen om områdesskydd enligt miljöbalken m.m. fastställer länsstyrelsen de kvalitetsmål och riktlinjer som framgår av den till förslaget hörande skötselplanen.

***Brand***

Några tydliga spår efter naturliga bränder har inte dokumenterats från området. Området är dock olämpligt att naturvårdsbränna på grund av frånvaro av naturliga brandgränser. Uppkommer spontan brand i reservatet skall omedelbara släckningsåtgärder utföras för att förhindra att befintliga naturvärden går till spillo men även för att begränsa risken för eldens spridning till omgivande markägares skogsfastigheter.

För att åtgärda släckningsinsatser om en spontan brand skulle uppstå skall en släcknings- och bränningsplan ha upprättats av förvaltaren i ett tidigt skede i samråd med den lokala räddningstjänsten. Förvaltaren ansvarar dock för att en sådan bränningsplan utarbetas med lämplig kartsnitt och med brandekologiskt väl





underbyggda rekommendationer angående begränsningslinjer, släckningsmetoder, kritiska geografiska lägen med mera.

Vid spontan uppkommen brand i reservatet bör dock kommunens räddningschef så snabbt som möjligt kontakta ansvariga på länsstyrelsens naturvårdsfunktion för samråd i släckningsarbetet.

### ***Jakt***

Under pågående jakt i reservatet skall jakträttsinnehavaren följa gällande lagar och förordningar rörande jakt samt övriga för naturreservatet gällande föreskrifter. Upplysning till allmänheten om datum för jakt skall av jakträttsinnehavaren anslås på reservatets informationstavla.

### ***Yttrande från remissinstanser***

Länsstyrelsen eftersträvar så stor delaktighet och förankring som möjligt inför reservatsbildning. Strömsunds kommun och Skogsstyrelsen, är bland de remissinstanser som svarat på utsänt *förslag till beslut* och inte haft något att erinra.

### ***Kungörelse***

Kungörelsedelgivning skall ske enligt 17 § delgivningslagen

### ***Hur man överklagar***

Detta beslut kan överklagas hos regeringen, miljö- och samhällsbyggnadsdepartementet (bilaga 5).

I handläggningen av detta ärende har förutom undertecknade även naturförvaltningsfunktionen, rennäringsfunktionen, naturskyddschef Håkan Attergaard, länsantikvarie Lillian Rathje, jurist Åsa Johansson samt samhällsplanering och boende deltagit.

I detta ärende beslutade landshövding Britt Bohlin och naturvårdshandläggare Göran Eriksson var föredragande.

Britt Bohlin  
Landshövding

Göran Eriksson  
Naturvårdshandläggare

### **Bilagor**

- 1 Beslutskarta
- 2 Översiktskarta
- 3 Skötselplan
- 4 Skötselplankarta
- 5 Hur man överklagar



Länsstyrelsen  
Jämtlands län  
naturskydd

Sändlista

Seve Pär-Magnus Alvebo, Storgatan 59, 83333, Strömsund  
Statens Naturvårdsverk, Vallhallavägen 195, 106 48 Stockholm (3 ex)  
Strömsunds kommun, Storgatan 15, Box 500, 833 24 Strömsund  
Skogsstyrelsen, Region Mitt, Köpmantorget 2B, 82683 Söderhamn  
Lantmäterimyndigheten Jämtlands län, Box 366, 831 25 Östersund  
Boverket, Box 534, 371 23 Kalskrona  
Vägverket, Region Mitt, Box 186, 871 24 Härnösand  
Jämtland-Härjedalens Naturvårdsförbund, AnnKristin Holmberg, Vike 1735,  
835 91 Kromom  
Östersundsposten, Box 124, 83 122 Östersund  
Länstidningen, 831 89 Östersund  
Naturskydd (5 ex.)



# Stormyrhögens naturreservat

## Beslutskarta

Länsstyrelsens beslut ~~525-3111-05~~ 511-11777-08



Bakgrundskarta: LMV fastighetskarta och ortofoto

0 125 250 500 Meters

Skala 1:10000



### Teckenförklaring

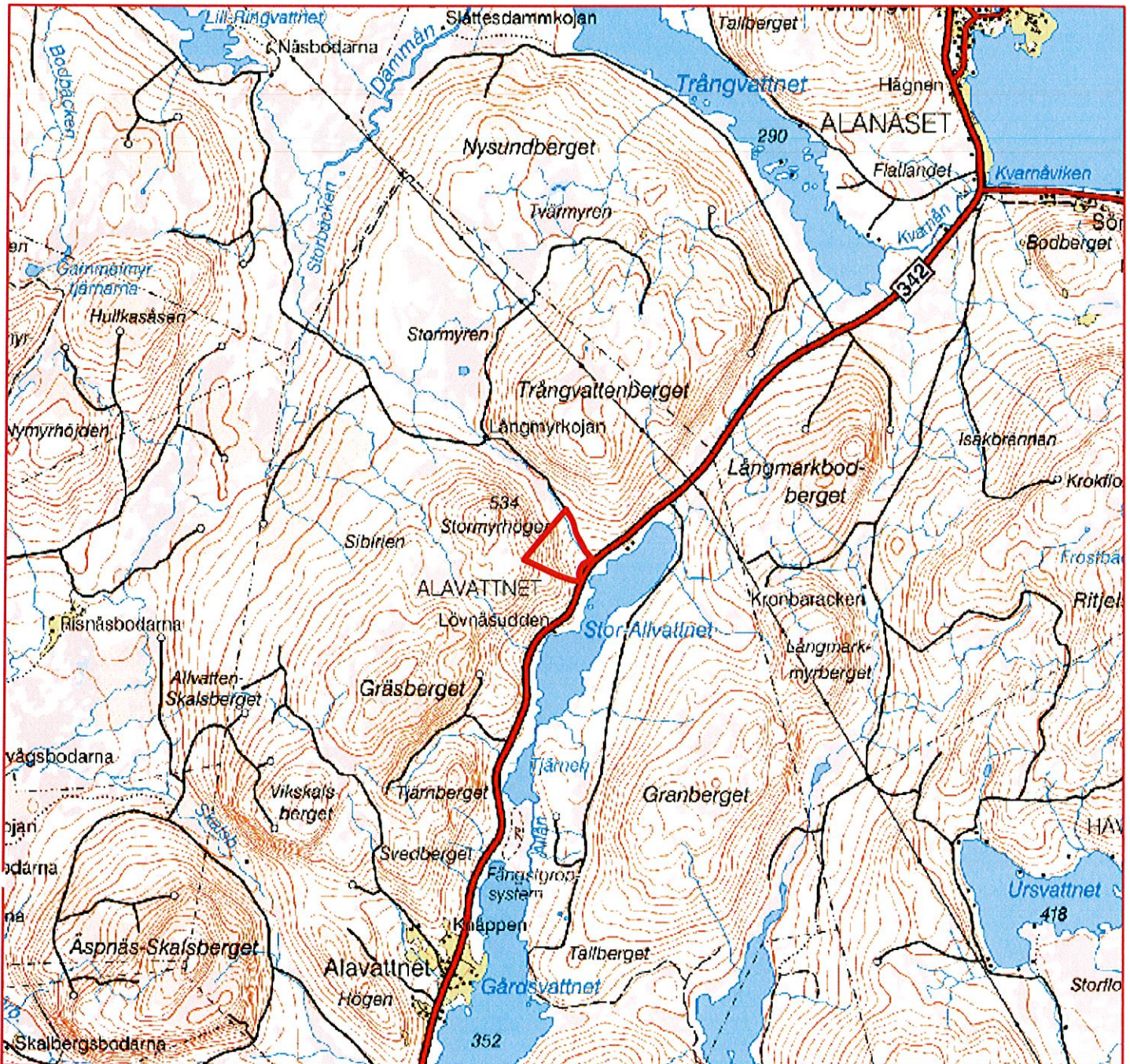
-  Naturreservatets gräns
- Areal 36 hektar





# Stormyrhögens naturreservat

## Översiktskarta



Bakgrundskarta: LMV fastighetskarta och ortofoto

0 750 1 500 3 000 Meters

### Teckenförklaring

-  Naturreservatets gräns
- Areal 36 hektar

Skala 1:70000







## Bilaga 3.

# SKÖTSELPLAN FÖR STORMYRHÖGENS NATURRESERVAT

### *Innehåll*

#### Beskrivningsdel

1. Syftet med naturreservatet och naturvårdsförvaltningen
2. Beskrivning av bevarandevärden
  - 2.1 Administrativa data
  - 2.2 Områdesbeskrivning
  - 2.3 Beskrivning av prioriterade bevarandevärden
  - 2.4 Natura 2000
3. Källförteckning

#### Plandel

4. Skötselområden med bevarandemål och åtgärder
5. Anordningar för information och friluftsliv
  - 5.1. Lista över bevarandemål för uppföljning av servicegrad
6. Sammanfattning och prioritering av planerade skötselåtgärder
7. Områdets bevarandestatus
  - 7.1 Uppföljning
  - 7.2 Sammanfattning av bevarandemål och uppföljningsfrekvens för bedömning av områdets bevarandestatus.
8. Renhållning
9. Utmärkning av naturreservatets gräns
10. Tillsyn
11. Finansiering av naturvårdsförvaltningen

Skötselplanen bör revideras vart tionde år. Resultat och erfarenheter från genomförda skötselåtgärder och ny kunskap kan påkalla en tidigare revision.

## BESKRIVNINGSDDEL

### 1. SYFTET MED RESERVATET OCH NATURVÅRDSFÖRVALTNINGEN

Det huvudsakliga syftet är att säkerställa gynnsam bevarandestatus för ingående skogsmiljöer. Med detta avses i huvudsak att naturtypen skall ha en utbredning minst motsvarande nuvarande areal och innehålla tillräckligt av de strukturer och företeelser som är av betydelse för arterna ingående i naturtyperna *Västlig taiga* (9010) och *Näringsrik granskog* (9050) t.ex. hönsfåglar och hackspettar enligt EU:s fågeldirektiv, kryptogamer, kärlväxter samt vedlevande insekter.

Syftets implementering förutsätter att i specifikt asprika delområden förlänga aspens livslängd och på sikt förbättra kvaliteten för arternas livsmiljöer knutna till detta trädslag. Med det avses



att en tillfredsställande mängd asp av varierande ålder och kvalitet skall förekomma som bland annat kan utgöra lämpliga boträd för ett stort antal hålbbyggare och andra arter. Åtgärden är en viktig garant för att under ytterligare en begränsad period bibehålla viktiga lövsubstrat i området som annars riskerar att gå förlorade genom fri utveckling.

Syftet skall nås genom att:

- Områdets skötsel koncentreras till att förlänga successionen för asp.
- Tillskapande av död ved

Syftet harmonierar även med det av riksdagen fastställda miljö kvalitetsmålet ” Levande skogar” om att andelen äldre lövskog skall öka. Samma kvalitetsmål talar också om innebörden av att skogsekosystemets naturliga funktioner och processer upprätthålls.

Friluftsliv som grundar sig på allemansrätten skall kunna bedrivas i hela reservatet.

## 2. BESKRIVNING AV BEVARANDEVÄRDENA

### 2.1 Administrativa data

Objektnamn	Stormyrhögen
Skyddsform	Naturresevat
Län	Jämtland
Kommun	Strömsund
Vägkartan	Alanäs 21F
Fastigheter	Fastighetsbildning på gång
Areal	36 ha
Sitecode i nätverket Natura 2000	SE 0720430
Förvaltare	Länsstyrelsen
<b>Markslag och naturtyper enligt EU:s Habitatdirektiv (hektar)</b>	
Skogsmark	35.5 ha
Örtrik granskog (9050)	22 ha
Västlig taiga* (9010)	13.5 ha
<b>Prioriterade bevarandevärden;</b>	
Markslag	Skog
Naturtyper	Se ovan
Strukturer	Död ved, grova lövträd, örtrik bäckmiljö
<b>Växt och djursamhällen</b>	
Arter (15 rödlistade)	Kärlväxter, svampar, lavar och fåglar
Friluftsliv	Upplevelse

\* Prioriterad naturtyp enligt EU:s habitatdirektiv för Natura 2000

### 2.2 Områdesbeskrivning

Området ligger knappt 3 mil norr om Strömsund, nordväst om sjön Stor-Allvattnet, på östsluttningen av berget Stormyrhögen. Områdets lägsta punkt är i anslutning till riksväg 342 på 255 m.ö.h och högsta punkt i väster på 470 m.ö.h. Berggrunden på Stormyrhögen består av vemdalskvartsit. Jordarten som dominerar är moig morän.

Marken är bördig och fältskiktet består till största delen av högörtsvegetation med tolta, nordisk stormhatt, hallon, midsommarblomster med flera. Det finns inslag av nordbräken och i





bottenskiktet mörk husmossa. Låtgört med ekbräken, harsyra, ekorrbar och hönsbär förekommer fläckvis. Blåbärsris är vanligt i hela området.

Virkesvolymen i vissa delar ligger omkring 200-250 m<sup>3</sup>/ha och för hela området uppgår det genomsnittliga virkesförrådet till ca 150 m<sup>3</sup>/sk/ha. De äldsta träden är uppskattningsvis i 160-170 års-åldern. Beståndsåldern är runt 140 år. Dessa växtförhållanden ger ett ståndortsindex på G20-G22 och löpande tillväxt på 5.3 m<sup>3</sup>/sk/ha och år. Trädslagsfördelningen är 0-94-6 för tall, gran respektive löv där lövandelen domineras av asp. Här och var finns även enstaka grova björkar och sälgar. Skogen är flerskiktad, dock inte fullskiktad. Träden är inte heller speciellt grova och de grövsta granarna är 35-45 cm i brösthöjdsdiameter och runt 20-25 m höga. Asparna är ännu grövre, 50-70 cm i diameter. Underväxten av gran är ofta god. Mängden död ved är sparsam med undantag för branten där lågor i olika nedbrytningsgrader förekommer, främst av gran. Fläckvis förekommer även en hel del grova asp- och sälglågor.

Spår efter tidigare skogsbruk finns i förekomsten av äldre avverkningsstubbar här och var.

På grund av den stora mängden asp hittades några rödlistade arter som är knutna till detta trädslag. En är stor aspticka *Phellinus populicola* (NT)\* som växer på minst ett tiotal aspar. En annan art är aspfjädermossa *Neckera pennata* (VU)\* som påträffades på två aspar ungefär mitt i området. Detta är enligt Rödlistade mossor i Sverige – Artfakta (Hallingbäck 1998) det tredje fyndet i länet och det nordligaste fyndet i landet. Liten aspgelélav *Collema curtisporum* (EN) växer på två aspar uppe på höjden i nordväst alldeles intill ungskogen. Här växer på asp även aspgelélav *Collema subnigrescens* (NT)\* och läderlappslav *Collema nigrescens* (NT)\*. Skrovellav *Lobaria scrobiculata* (NT)\* förekommer på ett flertal aspar i området, ofta tillsammans med lunglav *Lobaria pulmonaria* och skinnlav *Leptogium saturninum*. Enstaka fynd av lappranunkel *Ranunculus lapponicus* är gjorda utmed den örtrika bäcken.

Områdets nedre liggande delar avviker från övrig del genom att skogen är svagare skiktad men fortfarande är marken delvis örtrik och med stort inslag av blåbärsris. Granens brösthöjdsdiameter och höjd skiljer sig dock inte nämnvärt från den västra delen. Endast ett fåtal gamla mossöverbuxna lågor förekommer och mängden död ved är påfallande låg. I södra kanten finns några riktigt grova aspar och asphögstubbar, upp till 80 cm i diameter. Ännu längre ner i sluttningen domineras fältskiktet av blåbär med lågörtfläckar. Bördigheten avtar alltså från högsta till lägsta punkt. Sydost om den lilla myren finns stråk där marken är fuktig, med inslag av skogsfräken och vitmossor och där skogen är något skiktad och senvuxen. Där finns rikligt med spår av tretåig hackspett på granarna och garnlav förekommer måttligt. Det finns också ett liten öppet kärrparti som kantas av senvuxna hänglavsrika granar samt klen gråal och björk.

I nordöstra kanten rinner en bäck parallellt med och ca 50-100 m från vägen. På den fuktiga marken närmast bäcken växer en ymnig örtvegetation med nordisk stormhatt, flädervänderot, älggräs, kärrfibbla, hultbräken och humleblomster. Skogen är mer skiktad vid bäcken med inslag av yngre granar, klena gråalar och björkar, även om gamla senvuxna granar är vanligast.

Rödlistade arter som påträffades i områdets sydöstra delar är harticka *Inonotus leporinus* (NT)\*, stor aspticka *Phellinus populicola* (NT)\* på några aspar. På en skadad björk vid bäcken växer brunpudrad nållav *Chaenotheca gracillima* (NT)\*. Omgivande mark i alla vädersträck präglas av hårt drivet skogsbruk och objektet inramas av hyggen och ungskogar.



\*Förkortningar för den svenska rödlistans olika hotkategorier enligt Artdatabanken:  
EN = starkt hotad, VU = sårbar, NT = missgynnad

### 2.3 Beskrivning av prioriterade bevarandevärden

Stormyrhögen är ett naturskogsområde med höga naturvärden där skogsbruk i sen tid inte bedrivits. De största värdena i objektet är knutna till de gamla och i flera fall mycket grova lövträden, företrädesvis asp samt de örtrika stråken. Drygt 12 ha av den lövträdsrikaste och delen har vid Skogsvårdsstyrelsens nyckelbiotopsinventering klassats som nyckelbiotop. Objektet är av stor betydelse som överlevnadsnisch för många arter då omgivningarna inom ett stort område är kraftigt påverkade av hårt drivet skogsbruk.

I reservatet finns naturtyperna *Västlig taiga* (9010) och *Näringsrik granskog* (9050) enligt EU:s habitatdirektiv och området är ett bidrag till det europeiska nätverket "Natura 2000". Objektet omfattas därför av MB 7 Kap 28-29 §§ samt Förordnande om områdesskydd 16-20 §§. Länsstyrelsen har därmed ett ansvar enligt detta direktiv att säkerställa att gynnsamt tillstånd bibehålls eller återställs för utpekade livsmiljöer och arter. Området har stor betydelse för bevarandet av den biologiska mångfalden i regionen.

Totalt har 13 rödlistade arter påträffats i området fördelade på kategorierna starkt hotade, sårbara och missgynnade. Ytterligare 12 arter förekommer under kategorin signalart. Sammanlagt 25 arter som av olika skäl är i behov av ett skydd eller riktade skötselåtgärder.

### 2.4 Natura 2000

Tabell 1. Ingående naturtyper enligt EU:s habitatdirektivet för Natura 2000.

Kod	Naturtyp	Areal (ha)
9050	Näringsrik granskog	22
9010	Västlig taiga	13.5

Arealangivelserna i tabellen ovan är en grov uppskattning. Framtida basinventeringsinsatser eller annan uppföljning i området kommer att kunna justera dessa arealuppgifter.

Tabell 2. Ingående arter enligt EU:s artdirektiv.

Kod	Art
A236	Spillkråka <i>Dryocopus martius</i>
A241	Tretåig hackspett <i>Picoides tridactylus</i>
1948	Skogsrör <i>Calamagrostis chalybaea</i> 27 670 plantor
1972	Lappranunkel <i>Ranunculus lapponicus</i> 1 380 plantor

### 3. KÄLLFÖRTECKNING

SVS nyckelbiotopsinventering / SKS nyckelbiotopsdatabas

Länsstyrelsen i Jämtlands län: Naturvärdesinventering och avgränsning 2003/Ulrika Nordin

Länsstyrelsen i Jämtlands län: Kvalitetssäkring och skötselplan 2007/Göran Eriksson

Rödlistade mossor i Sverige – Artfakta (Hallingbäck 1998).

Foto: Göran Eriksson



## PLANDEL

### 4. SKÖTSELOMRÅDEN MED BEVARANDEMÅL OCH ÅTGÄRDER

Reservatet har indelats i 2 skötselområden (se skötselplankarta).

#### **Skötselområde A. Totalareal 22 ha.**

**Bevarandemål:** Örtrik granskog (9050 enligt EU:s habitatdirektiv).

##### Areal

- Arealen "Näringsrik granskog" med gynnsamt tillstånd ska vara av minst samma omfattning som inritats i skötselplankarta, d.v.s. cirka 22 ha.

##### Struktur och funktion

- En förekomst av minst 10 aspar/ha över 40 cm brösthöjdsdiameter
- Unga aspar i betningsfri höjd förekommer med ett antal av minst 10 st/1000 kvm
- Död ved i olika former förekommer med minst 40-50 kubikmeter/hektar. Död ved skall dock förekomma i större omfattning än ett nedre tröskelvärde på 30 kubikmeter/ha.

##### Typiska arter

Populationerna av flertalet typiska arter ska vara livskraftiga på lång sikt. Arter som exempelvis lappranunkel, skogsrör, aspfjädermossa, mörk husmossa, brunpudrad nållav, liten aspelelav, aspelelav, läderlappslav, skinnlav, skrovellav, lunglav, bårdlav *Nephroma parile* stuplav *Nephroma bellum*, luddlav *Nephroma resupinatum*, spillkråka, rävticka *Inonotus rheades*, stor aspticka samt harticka, ska ha gynnsam bevarandestatus.

##### **Skötselåtgärder**

I ett första skede ring- och randbarka konkurrerande gran runt **asp** med tillväxtpotential. Åtgärden skall ej utföras runt asp med barkskador eller dålig kvalitet. Ej heller runt alltför klena träd med små och högt upphissade kronor. All yngre och klenare gran som konkurrerar med asp inom åtgärdsradien kapas och lämnas på plats. Åtgärdsradien runt asparna bör vara minst fem meter men aldrig mer än 15 meter. Utgående grov och äldre asp kan lämnas utan åtgärd om det inte uppenbart finns gran som växer rakt upp i aspens krona. Denna gran ringbarkas oavsett diameter. Efter att åtgärdade träd dött ska enstaka medelålders asp fällas för att få igång ny rotskottsbildning.

Om tillfredsställande föryngring uppnås bör dessa delar stänglas in.

Återkommande röjning bör utföras av nyetablerade träd som konkurrerar med friställda aspar. Intervallet mellan återkommande åtgärder bör vara cirka 10 år. I avvaktan på att Naturvårdsverkets vägledning/strategi för skötsel har fastställts kommer inga skötselåtgärder att utföras.



## **Skötselområde B. Totalareal 13.5 ha**

**Bevarandemål:** Västlig taiga (granskog) enligt EU:s habitatdirektiv.

### Areal

- Arealen Västlig taiga ska uppgå till minst samma areal som inritats i skötselplankarta, dvs. 13.5 ha.

### Struktur och funktion

- Skogen ska vara flerskiktad och olikåldrig.
- Ingen eller försumbar påverkan på hydrologin från t.ex. markavvattning.
- Död ved i olika former förekommer med minst 40-50 kubikmeter/hektar. Död ved skall dock förekomma i större omfattning än ett nedre tröskelvärde på 30 kubikmeter/ha.
- Minst 25 % av den döda veden ska vara stående.

### Typiska arter

Se ovan för skötselområde A

### **Skötselåtgärder**

Öka mängden död ved av gran genom ring- och randbarkning samt bankning. Generellt skall antalet gran som skall åtgärdas ligga runt 15-20 procent av virkesvolymen. Gran som skall åtgärdas skall ha en brösthöjdsdiameter på minst 20 cm men aldrig över 40 cm. Åtgärden kan med fördel delas upp under en tidsperiod på 10 år. I avvaktan på att Naturvårdsverkets vägledning/strategi för skötsel har fastställts kommer inga skötselåtgärder att utföras.

## **5. ANORDNINGAR FÖR INFORMATION OCH FRILUFTSLIV**

### **Bevarandemål**

Rörligt friluftsliv skall kunna bedrivas. En väl underhållen informationsskylt med beskrivning av reservatet skall finnas. Ytterligare en informationstavla skall sättas upp på strategisk plats som informerar om pågående skötselåtgärder i reservatet. (läge: se skötselplankarta).

### **5.1. Lista över bevarandemål för uppföljning av servicegrad**

<i>Övergripande bevarandemål</i>	<i>Målnivå</i>	<i>Mått</i>	<i>Metoder</i>	<i>Uppföljningsfrekvens</i>
<b>Uppföljning av informationsmaterial</b>	Området finns beskrivet på Länsstyrelsens hemsida	Förekomst/icke förekomst	Kontroll av Lst hemsida	Årligen
<b>Uppföljning av förekomst på kartor</b>	Området är markerat med namn och yttergräns på LMV terrängkarta och fastighetskarta	Förekomst/icke förekomst	Kontroll av kartor	Vart 6:e år eller vid kartrevidering av Lantmäteriet
<b>Uppföljning av besökarens kontaktmöjligheter och informationstavlans status</b>	Informationstavla med korrekt telefonnummer och anvisningar finns på plats i området	Antal informations-tavlor och status	Fältkontroll	Årligen



<b>Uppföljning av gränsmarkering</b>	Områdesgränsen är statusbedömd som acceptabel	Gräns acceptabel/oacceptabel	Fältkontroll	Vart 6:e år
<b>Uppföljning av vägvisning</b>	Vägvisning finns från allmän väg och är statusbedömd som acceptabel	Acceptabel/ oacceptabel/ saknas	Fältkontroll	Årligen
<b>Uppföljning av parkeringsplatsens dimensionering</b>	Parkeringsplatsens dimensionering är anpassad efter antalet besökare	Ja/nej	Fältkontroll	Årligen

## 6. SAMMANFATTNING OCH PRIORITERING AV PLANERADE SKÖTSELÅTGÄRDER

Igångsättande av skötselåtgärder (år) avser år efter att reservatet vunnit laga kraft

Skötselåtgärder	År	Skötselområde	Prio	Kostnad/Finansiering
Markering av reservatets gränser	1		1	Skötselanslag
Friställande av asp och tillskapande av död ved	1-10	A	1	Skötselanslag
Tillskapande av död ved	1-10	B	2	Skötselanslag
Informationstavlor	1	Enligt bifogad skötselplankarta	1	Skötselanslag

## 7. OMRÅDETS BEVARANDESTATUS

En klassificering av tillståndet och en bedömning av områdets bevarandestatus avser naturtyperna Näringsrik granskog och Västlig taiga (granskog) och hur dessa kan förväntas utvecklas över tiden. Området uppfyller idag definitionen för naturtyperna men där väsentliga delar av strukturer, funktioner eller typiska arter är på väg mot ogynnsam bevarandestatus i de asprikaste delarna. Trädskiktet i den näringsrika granskogen (skötselområde A) med medelålders och äldre grov asp härbärgerar i dagsläget ett flertal skyddsvärda rödlistade arter men även andra signalarter. I och med frånvaron av naturliga störningar och bekämpandet av naturliga bränder under det senaste seklet driver dock successionen området i oönskad riktning och en förväntad sämre bevarandestatus med avseende för arter knutna till asp. En viss återhämtning av bevarandestatusen i skötselområde A och B kommer att ske efter påbörjade skötselåtgärder.

### Bedömd bevarandestatus för ingående naturtyper enligt art- och habitatdirektivet för Natura 2000. \* = Prioriterad naturtyp

Kod	Naturtyp	Undergrupp	Bedömd bevarandestatus 2008 (ha)	
			Gynnsam	Ogynnsam
9050	Näringsrik granskog Skötselområde A		10	12
9010*	Västlig taiga Skötselområde B	Granskog		13.5



## 7.1 UPPFÖLJNING

En uppföljning och dokumentation skall ske för varje skötselområde i syfte att se om utförda skötselåtgärder har varit relevanta och givit önskat resultat utifrån angivet syfte och bevarandemål. Naturvårdsförvaltaren dokumenterar utförda skötselåtgärder, tillsyn över föreskrifter, uppföljning av skötsel- och kvalitetsmål samt för finansiering av verksamheten. Utläggning, parametrar och uppföljningsarbete anges och utförs av förvaltaren (Länsstyrelsen) eller av denne enligt skrivna avtal utsedd uppdragstagare. Resultat från kommande uppföljning av bevarandestatusen kan eventuellt påkalla ytterligare revidering och ändring av skötselåtgärder och uppföljningsparametrar.

## 7.2 Sammanfattning av bevarandemål och uppföljningsfrekvens för bedömning av områdets bevarandestatus. Med uppföljningsfrekvens avses år efter att reservatet vunnit laga kraft eller år efter utförda skötselåtgärder.

Skötselområde	Bevarandemål och uppföljningsparametrar	Prio	Uppföljningsfrekvens
A	Arealen Näringsrik granskog (9050) ska vara av minst samma omfattning som vid tidpunkten för utpekandet dvs. 22 ha.	1	Vart 24:e år
	Skogen ska vara flerskiktad och olikåldrig.	1	Vart 24:e år
	Död ved i olika dimensioner och nedbrytningsstadier ska förekomma med minst 40 m <sup>3</sup> (nedre tröskelvärde 30 m <sup>3</sup> ) per hektar.	1	Vart 12:e år
	Minst 25 % av den döda veden ska vara stående.	1	Vart 12:e år
	Förekomst av främmande trädarter.	2	Vart 48:e år
	Ingen eller försumbar påverkan på hydrologin från t.ex. markavvattning.	3	Vart 24:e år
	Typiska arter som stor aspticka, liten aspelelav och aspfjädermossa ska förekomma på minst 2 substrat	1	Vart 12:e år
Typiska fågelarter som spillkråka ska förekomma.	1	Vart 6:e år	
B	Arealen Västlig taiga (9010) ska vara av minst samma omfattning som vid tidpunkten för utpekandet dvs. 13.5 ha.	1	Vart 24:e år
	Skogen ska vara flerskiktad och olikåldrig.	1	Vart 24:e år
	Död ved i olika dimensioner och nedbrytningsstadier ska förekomma med minst 40 m <sup>3</sup> (nedre tröskelvärde 30 m <sup>3</sup> ) per hektar.	1	Vart 24:e år
	Minst 25 % av den döda veden ska vara stående.	1	Vart 12:e år
	Förekomst av främmande trädarter.	2	Vart 48:e år
	Ingen eller försumbar påverkan på hydrologin från t.ex. markavvattning.	3	Vart 24:e år
	Typiska arter som brunpudrad nållav och harticka ska förekomma på minst 2 substrat	1	Vart 12:e år
	Typiska fågelarter som spillkråka ska förekomma.	1	Vart 6:e år
Artrespons av primärrötare som trådticka, klibbticka, granticka, harticka samt violticka.	1	5 därefter vart 6:e år	
Informationsskyltarnas standard		2	Årligen



#### **8. RENHÅLLNING**

För renhållning i terrängen svarar naturvårdsförvaltaren.

#### **9. UTMÄRKNING AV NATURRESERVATETS GRÄNS**

Reservatet skall utmärkas enligt svensk standard och enligt Naturvårdsverkets anvisningar.

#### **10. TILLSYN**

Naturvårdsförvaltaren skall utföra fortlöpande tillsyn av reservatet.

#### **11. FINANSIERING AV NATURVÅRDSFÖRVALTNINGEN**

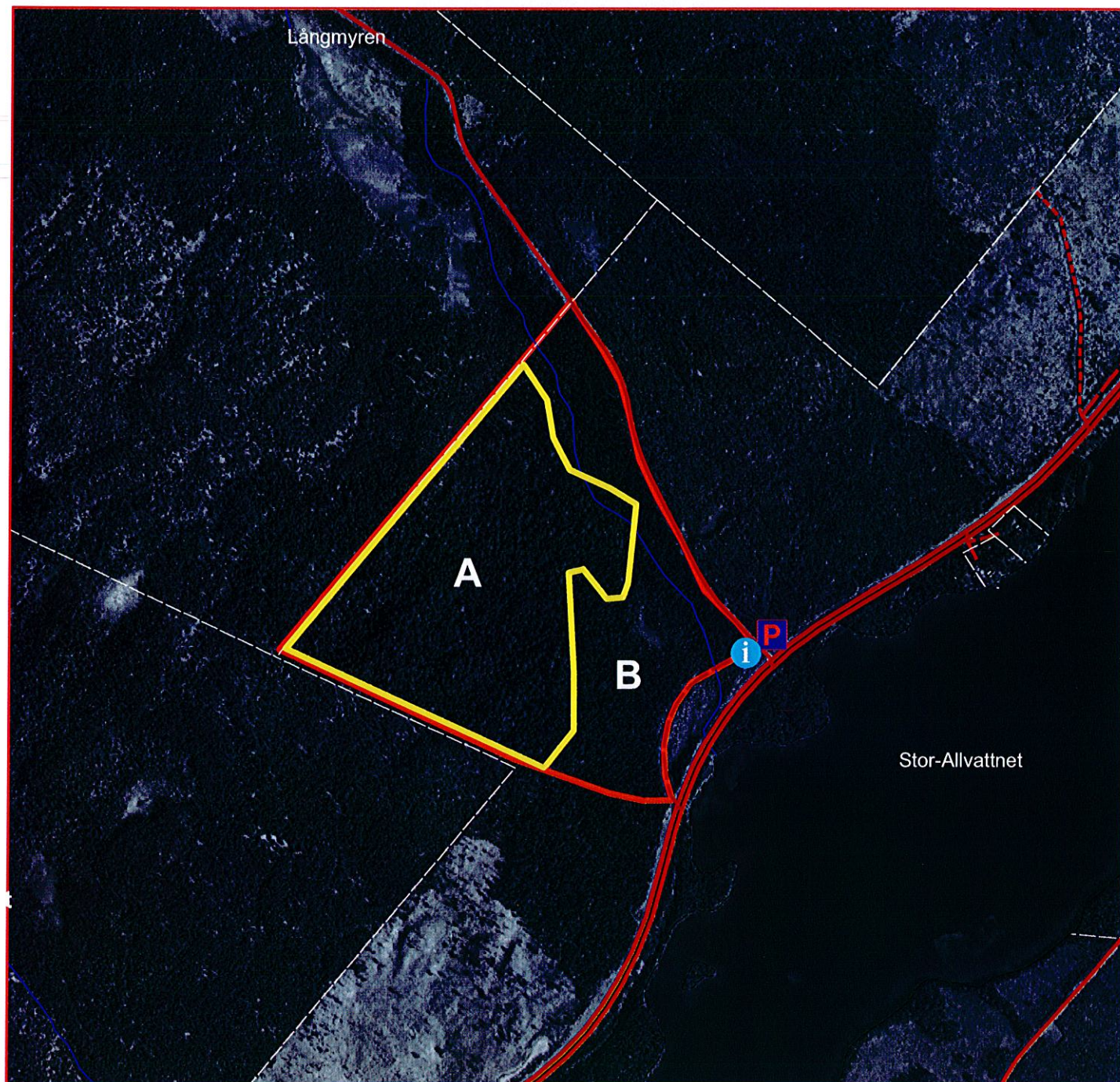
Staten bekostar utmärkning av reservatets gränser, tillsyn, och löpande underhåll. Kostnader för biotopvårdande åtgärder redovisas inte i denna skötselplan.





# Stormyrhögens naturreservat

## Skötselplankarta







Bakgrundskarta: LMV fastighetskarta och ortofoto

0 125 250 500 Meters

Skala 1:10000

### Teckenförklaring

-  Naturreservatets gräns
-  Gräns för skötselområden Arcgis-digitaliserat
-  Parkeringsplats
-  Informationstavla





## Bilaga 5.

F 2

HUR MAN ÖVERKLAGAR TILL REGERINGEN,

Miljö-departementet

Om Ni är missnöjd med länsstyrelsens beslut kan Ni överklaga hos regeringen.

Det gör Ni genom att i brev

- tala om vilket beslut Ni överklagar, t.ex. genom att ange ärendets diarienummer
- redogöra för dels varför Ni anser att länsstyrelsens beslut är felaktigt, dels hur Ni anser att beslutet skall ändras.

Ni skall underteckna brevet, förtydliga namnteckningen och uppge adress och telefonnummer.

Om Ni har handlingar eller annat som Ni vill åberopa till stöd för Er ståndpunkt så bör Ni skicka med det.

**Överklagandet skall lämnas/skickas till länsstyrelsen, se adress nedan.** Om inte länsstyrelsen ändrar sitt beslut kommer överklagandet och handlingarna i ärendet att skickas till regeringen.

**Länsstyrelsen måste ha fått Ert överklagande inom tre veckor från den dag meddelande om beslutet var infört i ortstidning.** I annat fall kan Ert överklagande inte prövas.

Om Ni behöver veta mer om hur Ni skall gå till väga, så kan Ni vända Er till länsstyrelsen, telefonnummer 063-146000.

Länsstyrelsens postadress:

Länsstyrelsen i Jämtlands län  
831 86 Östersund

