



Enligt sändlista

Beslut över Rannåsens naturreservat, Östersunds kommun

Uppgifter om naturreservatet

Reservatets namn: Rannåsens naturreservat
Kommun: Östersund
Län: Jämtland
Lägesbeskrivning: Ca 2 km nordöst om Östersunds stad



Rannåstjärnen (Foto: Kristoffer Sivertsson).

Vägkarta: Östersund 193
Ekonomisk karta: 70E OiN
Fastighet/markägare (för nyttjanderätter se bilaga 5):

Karlslund 1:1-1:5, 2:1, 2:2, 2:8	Östersunds kommun
Tanne 4:6	Rådhuset
Östberg 5:7, 5:15, 6:197	831 82 Östersund
Kånkbacken 1:2	Statens fortifikationsverk
Mällbyn 2:127, 3:1	Kungsg. 43, 631 89 Eskilstuna
Karlslund 1:8	Dyno Nobel Sweden AB
	Gyttorp, 713 82 Nora
Kånkbacken 2:1	Louise Gummerus, Konstapelgränd 16
	831 38 Östersund
Mällbyn 1:41, 1:42	Per Hellby, Torråsen 130
	831 91 Östersund

Areal: 267 ha, varav ca 5 ha vatten
Förvaltare: Länsstyrelsen Jämtlands län



INNEHÅLLSFÖRTECKNING

BESLUT	3
SYFTE	3
BAKGRUND (<i>beskrivning av naturreservatet</i>).....	3
MOTIVERING (<i>motiv till skydd och prioriterade bevarandevärden</i>).....	5
HOTBILD	5
NATURA 2000	6
KÄLLOR	6
SKÖTSEL OCH FÖRVALTNING	6
ÄRENDETS BEREDNING	6
INSKRÄNKNINGAR OCH FÖRESKRIFTER	7
BRAND	8
ÖVRIGT	9
HUR MAN ÖVERKLAGAR	9
BILAGOR	9
SÄNDLISTA	10



BESLUT

Länsstyrelsen beslutar med stöd av 7 kap 5 § 3st miljöbalken (1998:808) och 3 § Förordning (1998:1252) om områdesskydd enligt miljöbalken om ändring av befintligt reservatsbeslut inklusive ny skötselplan. Länsstyrelsen beslutar även att reservatets avgränsning i terrängen ska ändras. Reservatets nya avgränsning är utmärkt på karta (bilaga 1). I och med detta förslag upphör det tidigare beslutets (diarienummer 11.121-295) giltighet.

Reservatets namn skall vara Rannåsens naturreservat.

SYFTE

Syftet med Rannåsens naturreservat är att skydda och vårda områdets natur-, friluftslivs- och rekreationsvärden. Det innebär att området:

- olika naturmiljöer, t.ex. rikkärr, kalkbarrskog och vattendrag, och därtill hörande arter ska ha gynnsam bevarandestatus på lång sikt. Biotopvårdande skötselåtgärder för att gynna utvalda naturvärden ska vid behov ske enligt skötselplan.
- betydelse som tätortsnära friluftsområde för rekreation och andra sociala värden särskilt ska beaktas i förvaltningen. Besökare ska ges utrymme för ett rikt och allsidigt friluftsliv. Skötselåtgärder för att gynna utvalda friluftslivs- och rekreationsvärden ska vid behov ske enligt skötselplan.

Det ska ges möjlighet till att genomföra vetenskapliga och andra undersökningar inom området.

BAKGRUND

Beskrivning av naturreservatet

Rannåsens naturreservat är 267 ha stort (ca 5 ha vatten) och avsattes som naturvårdsområde år 1981. I och med miljöbalkens ikraftträdande 1/1 1999 är områdets skyddsform naturreservat. Rannåsen är ett tätortsnära natur- och rekreationsområde som ligger ca 2 km nordöst om Östersund centrum. Reservatet är relativt kuperat med två större höjder, en i söder och en i norr mellan Rannåsens och Torråsens byar. Under mitten av 1990-talet slutfördes ett omfattande trafikplaneringsarbete runt Östersunds tätort, vilket bl.a. gjorde att E14 drogs om och numera delar reservatet i två delar. Norr om E14 finns Rannåsen by samt en bergtäkt. Dessa områden ingår inte i reservatet. Reservatet består till största delen av skog och i övrigt av myrmark (mestadels rikkärr), några mindre ängsområden, samt av en mindre skogstjärn med tillhörande bäckmiljöer. Berggrunden består främst av lättvittrade bergarter som gråvackor, lerskifferar och kalksten. Dominerande jordart i sluttningarna är moränlera. Skogen domineras av barrblandskog i ca 100-års ålder där stora delar är plockhuggna och i vissa fall genomgallrade. Vissa partier består helt av ungskog och det finns även några mindre föryngringsytor. Nyligen utförda inventeringar visar att skogen bl.a. innehåller stråk av kalkbarrskog med flera skyddsvärda kärlväxter och marksvampar. Totalt är i dagsläget 19 stycken rödlistade arter funna (tabell 1). Rannåstjärnens tillflöden utgörs av Rannåsbäcken och ett antal mindre källflöden. Tjärnen avvattnas i väster genom Rannåsbäcken som, via sammanflödet med Semsån, slutligen mynnar i Storsjön. Vattensystemet Semsån-Rannåsbäckens utgör idag ett av Storsjöns viktigaste reproduktionsområden för harr och öring. Stora mängder av dessa arter vandrar årligen upp här för lek. Området har hög kvalitet



Tabell 1. Naturvårdsintressanta arter i Rannåsens naturreservat.

Naturvårdsintressanta arter med aktuell (2005) rödlistekategori inom parentes	
Kärlväxter	<i>Axag Shoenus ferrugineus</i>
Fältgentiana <i>Gentianella campestris</i> var. <i>campestris</i> (VU)	Insekter
Sätergentiana <i>Gentianella campestris</i> var. <i>islandica</i> (VU)	Violettt guldvinge <i>Lycaena helle</i> (VU)
Kalkbräken <i>Gymnocarpium robertianum</i> (VU)	Gulbukig jättevapenfluga <i>Stratiomys chamaeleon</i> (EN)
Jämtlandsmaskros <i>Taraxacum crocodes</i> (VU)	
Storgröe <i>Poa remota</i> (NT)	Kransalger
Ormrot <i>Bistorta vivipara</i>	Mellansträfsa <i>Chara intermedia</i> (NT)
Näbbstarr <i>Carex lepidocarpa</i> ssp. <i>lepidocarpa</i>	Rödsträfsa <i>Chara tomentosa</i>
Hårstarr <i>Carex capillaris</i>	Taggsträfsa <i>Chara hispida</i>
Huvudstarr <i>Carex capitata</i>	
Ängsstarr <i>Carex hostiana</i>	Marksvampar
Jämtstarr <i>Carex lepidocarpa</i> ssp. <i>jemtlandica</i>	Slemringad vaxing <i>Hygrophorus gliocyclus</i> (VU)
Hirsstarr <i>Carex panicea</i>	Olivbrun kremla <i>Russula olivobrunnea</i> (VU)
Fågelstarr <i>Carex ornithopoda</i>	Svartfjällig musseron <i>Tricholoma atosquamosum</i> (VU)
Tagelstarr <i>Carex appropinquata</i>	Fjällfotad musseron <i>Tricholoma squarrulosum</i> (VU)
Bäckbräsma <i>Cardamine amara</i>	Pluggrattskivling <i>Clitocybe alexandrii</i> (NT)
Grönkulla <i>Coeglossum viride</i>	Vitterspindling <i>Cortinarius agathosmus</i> (NT)
Korallrot <i>Corallorhiza trifida</i>	Arommusseron <i>Lepista densifolia</i> (NT)
Guckusko <i>Cypripedium calceolus</i>	Barrfagerspindling <i>Cortinarius calochrous</i> var. <i>coniferarum</i>
Skogsrör <i>Clamagrostis chalybaea</i>	Glansspindling <i>Cortinarius renidens</i>
Blodnycklar <i>Dactylophiza incarnata</i> ssp. <i>cruenta</i>	brokspindling <i>Cortinarius duracinus</i>
Ängsnycklar <i>Dactylophiza incarnata</i> ssp. <i>incarnata</i>	Lilafäckig spindling <i>Cortinarius porphyropus</i>
Skogsnycklar <i>Dactylophiza maculata</i> ssp. <i>fuchsii</i>	<i>Clitocybe strigosa</i>
Gräsull <i>Eriophorum latifolium</i>	<i>Hebeloma syrjense</i>
Myrull <i>Eriophorum brachyantherum</i>	Tandråding <i>Inocybe appendiculata</i>
Trådfräken <i>Equisetum scirpoides</i>	Granriskä <i>Lactarius zonarioides</i>
Tagelsäv <i>Eleocharis quinqueflora</i>	Svavelriskä <i>Lactarius scorbiculatus</i>
Smaldunört <i>Epilobium davuricum</i>	Kärrskäggriska <i>Lactarius scoticus</i>
Brudsporre <i>Gymnadenia conopsea</i>	Sommarstubbskivling <i>Pholiota lignicola</i>
Ängsgentiana <i>Gentianella amarella</i>	<i>Russula rivulicola</i>
Slätterfibbla <i>Hypochoeris maculata</i>	<i>Russula amethystina</i>
Lapptåg <i>Juncus triglumis</i>	Krusbärskremla <i>Russula queletii</i>
Vildlin <i>Linum catharticum</i>	Brandmusseron <i>Tricholoma aurantium</i>
Spindelblomster <i>Listera cordata</i>	Lärkmusseron <i>Tricholoma psammopus</i>
Tvåblad <i>Listera ovata</i>	Gulnande musseron <i>Tricholoma scalpturatum</i>
Strutbräken <i>Matteuccia struthiopteris</i>	
Flugblomster <i>Ophrys insectifera</i>	Fåglar
Kransrams <i>Polygonatum verticillatum</i>	Tretåig hackspett <i>Picoides tridactylus</i> (VU)
Kung Karls spira <i>Pedicularis sceptrum-carolinum</i>	Svarthakedopping <i>Podiceps auritus</i> (VU)
Smalviva <i>Primula stricta</i>	Jorduggla <i>Asio flammeus</i> (NT)
Majviva <i>Primula farinosa</i>	Smålom <i>Gavia stellata</i> (NT)
Glansvide <i>Salix myrsintea</i>	Järpe <i>Bonasa bonasia</i>
Risvide <i>Salix arbuscula</i>	Spillkråka <i>Dryocopus maritus</i>
Blekvide <i>Salix hastata</i> ssp. <i>hastata</i>	Trana <i>Grus grus</i>

och stort skyddsvärde, vilket också påvisas av tjärnens intressanta kransalgsflora. I Rannåsbäcken förekommer även elritsa, enstaka abborre och gädda. Rannåstjärnens



fiskbestånd är ännu inte kartlagda. Tjärnen omsluts av skog och rikkärr med inslag av många kalkgynnade arter, varav flera orkidéer. Runt Rannåstjärnen finns även ytligt kalkbleke och kalktuffbildning. Trots sitt utsatta läge vid vägen (E14) hyser tjärnen ett intressant fågelliv. Här häckar bl.a. svarthakedopping, gräsand, kanadagås, knipa, smålom, sävsparv och förmodligen skogs- och drillsnäppa. Rastande trana, små-/och storskrake, sångsvan och sothöna ses under vårkanten. Forsärla och jorduggla har noterats vid enstaka tillfällen liksom smalnäbbad nötkråka. I den omgivande skogen finns spår efter tretåig hackspett och spillkråka. Järpe hörs årligen och den häckar sannolikt med ett eller flera par. I tjärnens utlopp har bäver sedan något år etablerat sig vilket bl.a. medfört att bäcken dämmts upp och gjort delar av den strandnära skogen vattensjuk. Detta naturliga störningsinslag har medfört vissa ur naturvårdssynpunkt positiva följder, t.ex. att det skapats ett antal nydöda torrträdd till förmån för bl.a. hackspettar i strandskogen. Dämnet har däremot försvårat för lekvandrande harr och öring att nå Rannåstjärnen och dessutom medfört att vissa partier av spårssystemet blivit blötare. Dämnet revs under 2007 av nämnda anledningar. I Rannåsenområdet brukades under slutet av 1700-talet och troligen en bit in på 1800-talet två fäbodvallar, Rannåsvallen och Rannåslägden, i bruk. Åtminstone under 1700-talet bröts myrmalm inom området. Idag är Rannåsen ett viktigt friluftsområde nära Östersund stad och välbesökt året om. Här finns ett omfattande spårssystem för vinter- och sommaraktiviteter, t.ex. skidspår (delar är av internationell tävlingsstandard), rullskidbanor, hundspår, stigar och löparlingor. Delar av spårssystemet har elljusbelysning. Längs med E14 finns flera broar och tunnlar, vilket underlättar för det rörliga friluftslivet. 1994 minskades reservatets areal genom att delar i sydväst uteslöts för att där istället utveckla Östersunds skidstadion.

MOTIVERING

Motiv till skydd och prioriterade bevarandevärden

Tillståndet för skogs- och våtmarkslevande arter har länge successivt försämrats genom fragmentering och förlust av livsmiljöer, främst genom skogsbruk och annan exploaterande markanvändning. Detta har bl.a. medfört uppsplittrade populationer och risk för nationellt utdöende av arter. Inom Rannåsens naturreservat är för närvarande 19 stycken rödlistade arter funna. Flera av dessa rödlistade arter är knutna till områdets kalkrikedom företrädesvis i värdefulla skogsavsnitt (stråk av kalkbarrskog) och i rikkärr, men också till Rannåstjärnen med tillhörande bäckmiljöer.

Rannåsen är sedan länge ett välbesökt och tätortsnära rekreationsområde med stort socialt värde. Det ligger lättillgängligt på gångavstånd från Östersunds stad. Naturreservatets skyddsform bidrar tillsammans med en aktiv naturvårdsförvaltning till att bevara en del av regionens biologiska mångfald och att samtidigt säkerställa ett mycket viktigt rekreationsområde i Östersunds kommun. Länsstyrelsen gör bedömningen att områdets naturvärden och rekreationskvaliteter fortsatt kan bevaras i en dispensabel skyddsform genom de förändringar som görs i reservatsföreskrifterna, samt genom de rekommendationer om ett naturvårds- och friluftslivsanpassat skogsbruk som görs i till beslutet hörande skötselplan.

HOTBILD

Skogsbruk och andra storskaliga, exploaterande ingrepp i naturmiljön är de främsta hot som kan påverka områdets naturvärden negativt. Det är önskvärt med en ökad besöksfrekvens i



området, men det är också angeläget att förebygga eventuellt slitage och annan negativ påverkan på naturmiljön kopplat till detta. Det är viktigt att framtida förslag till utökning eller andra förändringar av skid- och friluftsområdet, t.ex. gällande spårssystemet, föregås av adekvata naturvärdesinventeringar.

NATURA 2000

Rannåsens naturreservat ingår inte i Natura 2000.

KÄLLOR

Alenryd, Anna, 1988. Naturinventering av den planerade nya vägsträckningen av E75, delen förbifart Östersund.

Länsstyrelsen Jämtlands län 1981. Bildande av naturvårdsområde i Östersund. Dnr 11.121-295.

Länsstyrelsen Jämtlands län 2006. Rannåsens naturreservat – särskilt skyddsvärda områden. Kärlväxtinventering av Christer Pålsson.

Länsstyrelsen Jämtlands län 2006. Inventering av storsvampar i Rannåsenområdet, Östersunds kommun. Håkan Lindström, Lars Lundberg och Stig Jacobson.

Östersunds kommun, 1998. Skogsbruksplan för stadsnära skogar.

Östersunds kommun, 1999. Stadsnära skogar vid Östersund och Frösön, Östersunds kommun.

Fältbesök

Jämtlands Botaniska sällskap

Länsstyrelsen Jämtlands län

Östersunds Mykologiska förening

SKÖTSEL OCH FÖRVALTNING

Med stöd av 3§ förordningen om områdesskydd enligt miljöbalken (SFS 1998:1252) fastställer Länsstyrelsen de mål och riktlinjer som framgår av den till beslutet hörande skötselplanen (bilaga 4).

ÄRENDETS BEREDNING

Rannåsen är ursprungligen ett naturvårdsområde från 1981 och skyddsformen blev i och med Miljöbalkens ikraftträdande 1/1 1999, 9 § lag (1998:811) om införande av miljöbalken, naturreservat. Naturvårdsverket har under de senaste åren gett länsstyrelserna ett allmänt uppdrag att se över och förbättra äldre skötselplaner och i förekommande fall även reservatsbeslut. Detta nya beslut är ett led i det arbetet och syftar till att bättre skydda och vårda områdets olika natur-, rekreations- och friluftslivskvalitéer. De markområden i reservatet som i och med detta beslut utsluts saknar höga naturvärden och Länsstyrelsen anser inte att förändringarna medför några försämringar ur naturvårdssynpunkt. Reservatet är ett s.k. dispensabelt reservat där marken varken är inlöst eller intrångsersatt. Länsstyrelsen eftersträvar stor delaktighet och förankring i handläggningen av skyddade områden. I arbetet med det nya reservatsbeslutet har berörda ägare och innehavare av särskild rätt till marken



förelagts att yttra sig och föreningsliv och berörda myndigheter har beretts tillfälle att yttra sig. Yttrande har kommit in från fyra ägare och innehavare av särskild rätt till marken, Fiskeriverket, en medlem ur Jämtlands ornitologiska förening, Rannåsens samfällighetsförening, Skogsstyrelsen, Vägverket, Östersunds kommun och Östersunds orienteringsklubb. Dessa åsikter har beaktats i Länsstyrelsens beslut.

INSKRÄNKNINGAR OCH FÖRESKRIFTER

För att uppnå syftet med naturreservatet beslutar Länsstyrelsen i enlighet med 7 kap. 5, 6 och 30 § miljöbalken att följande skall gälla i reservatet. Föreskrifterna skall inte utgöra hinder för åtgärder enligt skötselplan, tillsyn eller uppföljning av åtgärder och bevarandestatus. Enligt 7 kap. 7 § andra stycket miljöbalken får länsstyrelsen meddela dispens från föreskrifterna om det finns särskilda skäl (t.ex. servitut).

A. Föreskrifter enligt 7 kap. 5 § miljöbalken om inskränkningar i rätten att förfoga över mark- och vattenområden inom reservatet

Utöver vad som annars gäller i lagar och författningar är det förbjudet att:

1. Uppföra byggnad
2. Anlägga luft- eller markledning eller mast
3. Bedriva täkt av berg, sten, grus eller torv
4. Dika, dämna eller vidta vattenreglering
5. Borra, spränga, gräva, schakta, utfylla eller tippa
6. Plantera in för trakten främmande växt- eller djurarter
7. Upplåta området för militär verksamhet som kan innebära skada på mark eller i vatten
8. Placera ut saltstenar på fuktig-blöt mark eller i anslutning till källor
9. Använda kemiska bekämpningsmedel på land eller i vatten

Utan länsstyrelsens tillstånd är det förbjudet att:

10. Utföra skogsbruksåtgärder som går utöver fastställd skötselplan
11. Sprida ut kalk på land eller vatten
12. Anlägga väg eller parkeringsplats

Åtgärder i samband med utvecklandet av Östersunds skidstadion och spårområdet undantas från förbud enligt punkt A2, A4 och A5. Dock krävs tillstånd från Länsstyrelsen. Vid tillståndsprövningen skall särskilt beaktas påverkan på naturmiljön och friluftslivet. Detta berör t.ex. arbeten i samband med anläggande av nya spår och leder. Punkt A10 utgör inget hinder för att utan tillstånd avlägsna vindfällan eller träd som utgör hinder eller fara för allmänheten vid befintliga skidspår och leder (inkl. spårssystemet för skidorientering).

B. Föreskrifter enligt 7 kap. 6 § miljöbalken om skyldighet att tåla visst intrång

Markägare och innehavare av särskild rätt till marken förpliktas tåla att följande anordningar utförs och åtgärder vidtas för att tillgodose ändamålet med reservatet, nämligen:

1. Utmärkning och information om reservatet
2. Anläggande av parkeringsplats, vandringsleder, eldplatser och vindskydd samt uppsättning



av informationstavlur på platser som anges enligt fastställd skötselplan.

Nya friluftsanordningar får utföras efter överenskommelse med berörd markägare.

3. Biotopvårdande åtgärder enligt skötselplan för att bibehålla eller utveckla områdets naturvärden, samt åtgärder för att genomföra tillsyn och uppföljning av utförda naturvårdsinsatser.

C. Föreskrifter enligt 7 kap. 30 § miljöbalken om vad allmänheten har att iaktta inom reservatet (gäller även markägare och innehavare av särskild rätt i den mån det inte innebär inskränkning i deras respektive förfoganderätter).

Utöver vad som annars gäller i lagar och författningar är det förbjudet att:

1. Elda, förutom på särskilt angivna platser
2. Skada mark, block eller växtlighet (även döda kvistar på träd)
3. Plocka och samla in arter av olika slag med undantag för bär och matsvamp
4. Fånga, störa eller skada däggdjur, fåglar, grod- och kräldjur, liksom att skada deras bo och lekplatser eller samla ägg
5. Framföra motordrivet fordon i terräng.
6. Färdas på Rannåstjärnen under den tid den är isfri

Undantag från punkt C5

Under förutsättning att dispens från gällande förbud mot terrängkörning med motordrivet fordon erhålls av Östersunds kommun, hindrar inte denna föreskrift boende i Rannåsens by att på väl snötäckt mark framföra snöskoter på särskild utpekad färdväg inom reservatet (se bifogad skötselplan karta, bilaga 3) från hemmet och till närmaste skoterled utanför reservatet och tillbaka. Se vidare nedan under rubriken "Annan lagstiftning".

Under förutsättning att dispens från gällande förbud mot terrängkörning med motordrivet fordon erhålls av Östersunds kommun, hindrar inte denna föreskrift att motordrivet fordon framförs i samband med spårning eller annat arbete för att iordningställa och underhålla skidspår, löparslingor och skidororienteringsspår (om en skoterbredd inkl. spårsladd) förutsatt att mark och vegetation inte skadas. Se vidare nedan under rubriken "Annan lagstiftning".

Annan lagstiftning

Länsstyrelsen upplyser om att det genom beslut av trafiknämnden i Östersunds kommun den 31 okt 1985 är förbjudet att, utan särskild dispens, framföra motordrivet fordon i terrängen som bl.a. omfattar Rannåsens naturreservat (länsstyrelsens dnr 11.1291-2701-85). Beslutet är kungjort i Jämtlands läns författningssamling (23 FS 1986:2 och omtryckt i 23 FS 1999:38). Dispens från gällande förbud kan vid särskild prövning medges av trafiknämnden i Östersunds kommun.

Också andra verksamheter eller åtgärder inom naturreservatet kan kräva tillstånd enligt annan lagstiftning.

Utän Länsstyrelsens tillstånd är det förbjudet att:

Utföra naturvetenskapliga eller andra undersökningar

BRAND

Vid spontant uppkommen brand i området ska omedelbara släckningsåtgärder utföras.



ÖVRIGT

Enligt 7 kap 25 § miljöbalken ska en prövning av skydd av områden även ske med hänsyn till enskilda intressen. Länsstyrelsen finner att de aktuella föreskrifterna inte går längre än vad som krävs för att syftet med skyddet skall tillgodoses.

Ordningsföreskrifterna enligt 7 kap, 30 § MB gäller omedelbart, även om de överklagas.

HUR MAN ÖVERKLAGAR

Detta beslut kan överklagas hos Regeringen, Miljödepartementet inom tre veckor från delgivning av detta beslut, se bilaga 6 (formulär F2). Delgivning anses ha skett den dag kungörelsen var införd i ortstidning. Beslutet kungörs i ortstidning 2009-04-08.

I handläggningen av detta ärende har följande personer deltagit utöver undertecknade: Andreas Gällerspång, naturförvaltningsfunktionen, Håkan Attergaard, naturskyddschef, Lillian Rathje, länsantikvarie, Lars Bergwall, fiskefunktionen, samt Åsa Johansson, rättsfunktionen. I detta ärende beslutade länsråd Pia Sandvik Wiklund och naturvårdshandläggare Kristoffer Sivertsson var föredragande.

Pia Sandvik Wiklund
Länsråd

Kristoffer Sivertsson
Naturvårdshandläggare

BILAGOR

1. Beslutskarta
2. Översiktskarta
3. Skötselplankarta
4. Skötselplan
5. Nyttjanderätter
6. Blankett för överklagande (formulär F2)



Rannåsens naturreservat Beslutskarta



Teckenförklaring

 Naturreservat

0 125 250 500
Meters

1:20 000





Rannåsens naturreservat Översiktskarta



0 250 500 1 000
Meters

Teckenförklaring

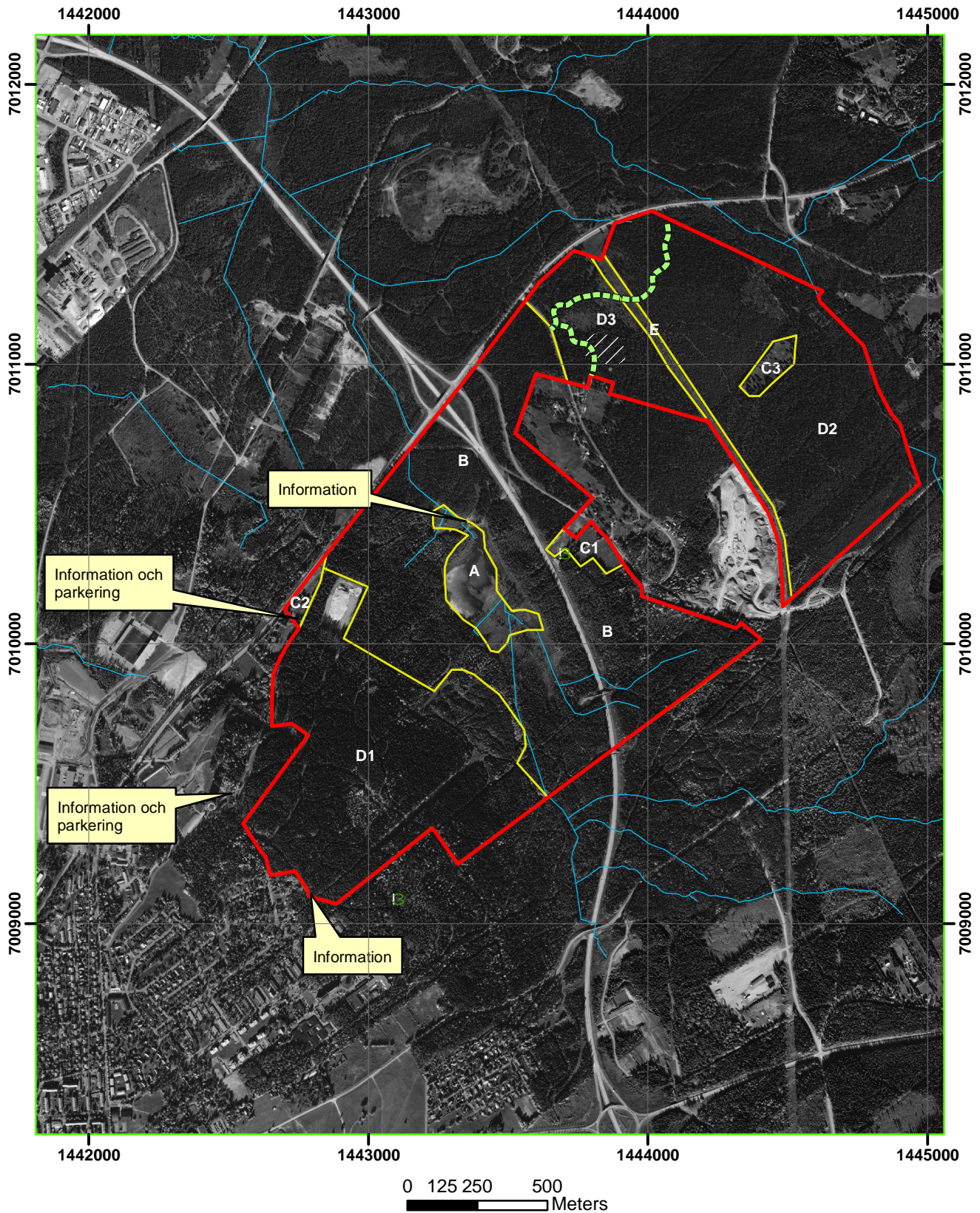
 Naturreservat

1:40 000





Rannåsens naturreservat Skötselplankarta



Teckenförklaring

- Snöskoterkörning med dispens tillåtet för boende i Rannåsen by
- Vindskydd
- Naturreservat
- Skötselområden
- Bäck/dike

1:20 000





Länsstyrelsen
Jämtlands län
Naturvård
Kristoffer Sivertsson
063-14 62 77

Bilaga 4

Datum
2009-04-03

Dnr (anges vid skriftväxling)
511-04692-2008

SKÖTSELPLAN FÖR RANNÅSENS NATURRESERVAT, ÖSTERSUNDS KOMMUN



Rannåstjärnen (Foto: Kristoffer Sivertsson).



INNEHÅLL

BESKRIVNINGSDDEL

1. Syftet med naturreservatet och naturvårdsförvaltningen.....	2
2. Beskrivning av bevarandevärden	3
2.1 Administrativa data	3
2.2 Områdesbeskrivning.....	3
2.3 Historisk och nuvarande markanvändning	5
2.4 Områdets bevarandevärden	5
2.4.1 Kulturhistoriska bevarandevärden.....	5
2.4.2 Biologiska bevarandevärden	5
2.4.3 Geologiska bevarandevärden	5
2.4.4 Bevarandevärden för friluftsliv	5
2.5 Källförteckning.....	6

PLANDEL

3. Skötselområden med bevarandemål och skötselåtgärder.....	6
4. Anordningar för information och friluftsliv	10
5. Sammanfattning och prioritering av planerade skötselåtgärder	11
6. Uppföljning av genomförda skötselåtgärder, bevarandemål och gynnsamt tillstånd	11
7. Renhållning	12
8. Utmärkning av reservatets gräns	12
9. Tillsyn.....	12
10. Finansiering av naturvårdsförvaltningen.....	12
11. Övrigt.....	13

Skötselplanen bör revideras vart tionde år. Ny kunskap kan påkalla en tidigare revision. Bevarandemålen kan justeras utan föregående revision av skötselplanen. Kontakta Länsstyrelsen för information om aktuella bevarandemål (utdrag ur skötselDOS).

BESKRIVNINGSDDEL

1. SYFTET MED NATURRESERVATET OCH NATURVÅRDSFÖRVALTNINGEN

Syftet med naturvårdsförvaltningen i Rannåsens naturreservat är att skydda och vårda områdets natur- och rekreationsvärden. Det innebär att områdets:

- naturmiljöer, t.ex. rikkärr, kalkbarrskog och vattendrag, och därtill hörande arter ska ha gynnsam bevarandestatus på lång sikt. Biotopvårdande skötselåtgärder för att gynna utvalda naturvärden ska vid behov ske enligt skötselplan.
- betydelse som tätortsnära friluftsområde för rekreation och andra sociala värden särskilt ska beaktas i förvaltningen. Besökare ska ges utrymme för ett rikt och allsidigt friluftsliv. Skötselåtgärder för att gynna utvalda friluftslivs- och rekreationsvärden ska vid behov ske enligt skötselplan.

Det ska ges möjlighet till att genomföra vetenskapliga och andra undersökningar inom området.



2. BESKRIVNING AV BEVARANDEVÄRDEN

2.1 Administrativa data

Tabell 1. Administrativa data för Rannåsens naturreservat.

Objektnamn	Rannåsen
Objektnummer	23 02 000
Län	Jämtland
Kommun	Östersund
Vägkarta	Östersund 193
Fastighetskarta	70E OiN
Fastigheter – Markägare	Karlslund 1:1-1:5, 2:1, 2:2, 2:8 Tanne 4:6 Östersunds kommun, Rådhuset, Östberg 5:7, 5:15, 6:197 831 82 Östersund Kånkbacken 1:2 Statens Fortifikationsverk Mällbyn 2:127, 3:1 Kungsg. 43, 631 89 Eskilstuna Karlslund 1:8 Dyno Nobel Sweden AB, Gyttorp, 713 82 Nora Kånkbacken 2:1 Louise Gummerus Konstapelgränd 16, 83138 Östersund Mällbyn 1:41, 1:42 Per Hellby Torråsen 130, 831 91 Östersund
Förvaltare	Länsstyrelsen Jämtlands län
Markslag och naturtyper	Barrblandskog, sötvatten, myr, äng (totalt 267 ha)
Prioriterade bevarandevärden	
Markslag	Skog (kalkbarrskog), kalkrikt vatten, bleke, rikkärr
Naturtyper	Se ovan
Växt- och djursamhällen	
Arter (rödlistade)	Kärlväxter, marksvampar, fåglar, kransalger, fjärilar
Friluftsliv	Upplevelse, rekreation

2.2 Områdesbeskrivning

Rannåsens naturreservat är 267 ha stort (ca 5 ha vatten) och avsattes som naturvårdsområde år 1981. I och med miljöbalkens ikraftträdande 1/1 1999 är områdets skyddsform naturreservat. Rannåsen är ett tätortsnära natur- och rekreationsområde som ligger ca 2 km nordöst om Östersund centrum. Reservatet är relativt kuperat med två större höjder, en i söder och en i norr mellan Rannåsens och Torråsens byar. Reservatet genomkorsas av E14 i de centrala delarna. Norr om E14 finns Rannåsen by samt en bergtäkt. Dessa områden ingår inte i reservatet. Reservatet består till största delen av skog och i övrigt av myrmark (mestadels rikkärr), några mindre ängsområden samt av en mindre skogstjärn med tillhörande bäckmiljöer. Berggrunden består främst av lättvittrade bergarter som gråvackor, lerskiffrar och kalksten. Dominerande jordart i sluttningarna är moränlera. Skogen domineras av barrblandskog i ca 100-års ålder där stora delar är plockhuggna och i vissa fall genomgallrade. Vissa partier består helt av ungskog och det finns även några mindre föryngringsytor. Nyligen utförda inventeringar visar att skogen bl.a. innehåller stråk av kalkbarrskog med flera skyddsvärda kärlväxter och marksvampar. Totalt finns i dagsläget 19 stycken rödlistade arter registrerade (tabell 2). Rannåstjärnens tillflöden utgörs av Rannåsbäcken och ett antal mindre källflöden. Tjärnen avvattnas i väster genom Rannåsbäcken som, via sammanflödet med Semsån, slutligen mynnar i Storsjön. Vattensystemet Semsån-Rannåsbäcken utgör idag ett av Storsjöns viktigaste reproduktionsområden för harr och öring. Stora mängder av dessa arter vandrar årligen upp



Tabell 2. Naturvårdsintressanta arter i Rannåsens naturreservat.

Naturvårdsintressanta arter med aktuell (2005) rödlistekategori inom parentes	
Kärlväxter	Axag <i>Shoenus ferriguneus</i>
Fältgentiana <i>Gentianella campestris</i> var. <i>campestris</i> (VU)	Insekter
Sättergentiana <i>Gentianella campestris</i> var. <i>islandica</i> (VU)	Violett guldvinge <i>Lycaena helle</i> (VU)
Kalkbräken <i>Gymnocarpium robertianum</i> (VU)	Gulbukig jättevapenfluga <i>Stratiomys chamaeleon</i> (EN)
Jämtlandsmaskros <i>Taraxacum crocodes</i> (VU)	
Storgröe <i>Poa remota</i> (NT)	Kransalger
Ormrot <i>Bistorta vivipara</i>	Mellansträfsa <i>Chara intermedia</i> (NT)
Näbbstarr <i>Carex lepidocarpa</i> ssp. <i>lepidocarpa</i>	Rödsträfsa <i>Chara tomentosa</i>
Hårstarr <i>Carex capillaris</i>	Taggsträfsa <i>Chara hispida</i>
Huvudstarr <i>Carex capitata</i>	
Ängsstarr <i>Carex hostiana</i>	Marksvampar
Jämtstarr <i>Carex lepidocarpa</i> ssp. <i>jemtlandica</i>	Slemringad vaxing <i>Hygrophorus gliocyclus</i> (VU)
Hirsstarr <i>Carex panicea</i>	Olivbrun kremla <i>Russula olivobrunnea</i> (VU)
Fågelstarr <i>Carex ornithopoda</i>	Svartfjällig musseron <i>Tricholoma atosquamosum</i> (VU)
Tagelstarr <i>Carex appropinquata</i>	Fjällfotad musseron <i>Tricholoma squarrulosum</i> (VU)
Bäckbräsma <i>Cardamine amara</i>	Pluggtrattskevling <i>Clitocybe alexandrii</i> (NT)
Grönkulla <i>Coeglossum viride</i>	Vitterspindling <i>Cortinarius agathosmus</i> (NT)
Korallrot <i>Corallorhiza trifida</i>	Arommusseron <i>Lepista densifolia</i> (NT)
Guckusko <i>Cypripedium calceolus</i>	Barrfagerspindling <i>Cortinarius calochrous</i> var. <i>coniferarum</i>
Skogsrör <i>Clamagrostis chalybaea</i>	Glansspindling <i>Cortinarius renidens</i>
Blodnycklar <i>Dactylophiza incarnata</i> ssp. <i>cruenta</i>	brokspindling <i>Cortinarius duracinus</i>
Ängsnycklar <i>Dactylophiza incarnata</i> ssp. <i>incarnata</i>	Lilafäckig spindling <i>Cortinarius porphyropus</i>
Skogsnycklar <i>Dactylophiza maculata</i> ssp. <i>fuchsii</i>	<i>Clitocybe strigosa</i>
Gräsull <i>Eriophorum latifolium</i>	<i>Hebeloma syrjense</i>
Myrull <i>Eriophorum brachyantherum</i>	Tandråding <i>Inocybe appendiculata</i>
Trådfräken <i>Equisetum scirpoides</i>	Granriskä <i>Lactarius zonarioides</i>
Tagelsäv <i>Eleocharis quinqueflora</i>	Svavelriskä <i>Lactarius scorbiculatus</i>
Smaldunört <i>Epilobium davuricum</i>	Kärrskäggriska <i>Lactarius scoticus</i>
Brudsporre <i>Gymnadenia conopsea</i>	Sommarstubbskevling <i>Pholiota lignicola</i>
Ängsgentiana <i>Gentianella amarella</i>	<i>Russula rivulicola</i>
Slätterfibbla <i>Hypochoeris maculata</i>	<i>Russula amethystina</i>
Lapptåg <i>Juncus triglumis</i>	Krusbärskremla <i>Russula queletii</i>
Vildlin <i>Linum catharticum</i>	Brandmusseron <i>Tricholoma aurantium</i>
Spindelblomster <i>Listera cordata</i>	Lärkmusseron <i>Tricholoma psammopus</i>
Tvåblad <i>Listera ovata</i>	Gulnande musseron <i>Tricholoma scalpturatum</i>
Strutbräken <i>Matteuccia struthiopteris</i>	
Flugblomster <i>Ophrys insectifera</i>	Fåglar
Kransrams <i>Polygonatum verticillatum</i>	Tretåig hackspett <i>Picoides tridactylus</i> (VU)
Kung Karls spira <i>Pedicularis sceptrum-carolinum</i>	Svarthakedopping <i>Podiceps auritus</i> (VU)
Smalviva <i>Primula stricta</i>	Jorduggla <i>Asio flammeus</i> (NT)
Majviva <i>Primula farinosa</i>	Smålom <i>Gavia stellata</i> (NT)
Glansvide <i>Salix myrsintes</i>	Järpe <i>Bonasa bonasia</i>
Risvide <i>Salix arbuscula</i>	Spillkråka <i>Dryocopus maritus</i>
Blekvide <i>Salix hastata</i> ssp. <i>hastata</i>	Trana <i>Grus grus</i>

här för lek. Området har hög kvalité och stort skyddsvärde, vilket även påvisas av tjärnens intressanta kransalgerflora. I Rannåsbäcken förekommer även elritsa och enstaka abborre och



gädda. Rannåstjärnens fiskbestånd är ännu inte kartlagda. Tjärnen omsluts av skog och rikkärr med inslag av många kalkgynnade arter, varav flera orkidéer. Runt Rannåstjärnen finns även ytligt kalkbleke och kalktuffbildning. Trots sitt utsatta läge vid vägen (E14) hyser tjärnen ett intressant fågelliv. Här häckar svarthakedopping, gräsand, kanadagås, knipa, smålom, sävsparv och förmodligen skogs- och drillsnäppa. Rastande trana, små-/och storskrake, sångsvan och sothöna ses under vårkanten. Forsärla och jorduggla har noterats vid enstaka tillfällen liksom smalnäbbad nötkråka. I den omgivande skogen finns spår efter tretåig hackspett och spillkråka. Järpe hörs årligen och den häckar sannolikt med ett eller flera par. I tjärnens utlopp har bäver sedan något år etablerat sig vilket bl.a. medfört att bäcken dämms upp och gjort delar av den strandnära skogen vattensjuk. Detta naturliga störningsinslag har medfört vissa ur naturvårdssynpunkt positiva följder, t.ex. att det skapats ett antal nydöda torrträd till förmån för bl.a. hackspettar i strandskogen. Dämnet har däremot försvårat för lekvandrande harr och öring att nå Rannåstjärnen och dessutom medfört att vissa partier av spårssystemet blivit blötare. Dämnet revs under 2007 av nämnda anledningar.

2.3 Historisk och nuvarande markanvändning

I Rannåsenområdet brukades under slutet av 1700-talet, och troligen en bit in på 1800-talet, två fäboddar, Rannåsvallen och Rannåslägen. Åtminstone under 1700-talet bröts myrsmalm inom området. Idag är Rannåsen ett viktigt friluftsområde nära Östersund stad och välbesökt året om. Här finns ett omfattande spårssystem för vinter- och sommaraktiviteter, t.ex. skidspår (delar är av internationell tävlingsstandard), rullskidbanor, hundspår, stigar och löparlingor. Delar av spårssystemet har elljusbelysning. Under mitten av 1990-talet slutfördes ett större trafikplaneringsarbete runt Östersund, vilket bl.a. gjorde att E14 drogs om och numera delar reservatet i två delar. 1994 minskades reservatets areal genom att delar i sydväst uteslöts för att där istället utveckla Östersunds skidstadion. Skogsbruk har bedrivits på stora delar av marken, mest i form av gallringar, men också genom mindre slutavverkningar.

2.4 Områdets bevarandevärden

2.4.1 Kulturhistoriska bevarandevärden

Inom reservatet är i dagsläget sex fångstgropar, en myrsmalmstäkt samt två tidigare fäbodområden (inga kvarvarande byggnader) kända.

2.4.2 Biologiska bevarandevärden

Reservatet har stora naturvärden. Dess kalkpåverkan gör att skogen bitvis består av kalkbarrskog och att de myrlänta delarna i huvudsak utgörs av rikkärr. Runt tjärnen finns mindre områden med ytligt kalkbleke. I dagsläget förekommer 19 stycken rödlistade arter knutna till dessa miljöer, samt Rannåstjärnen. Rannåsbäcken och vattensystemet inklusive Semsån är mycket viktigt som reproduktionslokal för harr och öring.

2.4.3 Geologiska bevarandevärden

Områdets allmänna kalkrikedom och förekomsterna av ytligt kalkbleke är i dagsläget kända geologiska bevarandevärden.

2.4.4 Bevarandevärden för friluftsliv

Rannåsen har ett mycket stort värde för rekreation och friluftsliv. Här finns ett modernt spårssystem för vinter- och sommaraktiviteter. Områdets lättillgänglighet och närhet till



Östersunds stadskärna bidrar till att det är mycket välbesökt. Området inbjuder till intressanta naturupplevelser t.ex. för att skåda fågel vid Rannåstjärn och för att upptäcka områdets lokalt stora kärlväxt- och svamprikedom.

2.5 Källförteckning

Alenryd, Anna, 1988. Naturinventering av den planerade nya vägsträckningen av E75, delen förbifart Östersund.

Länsstyrelsen Jämtlands län 1981. Bildande av naturvårdsområde i Östersund (dnr 11.121-295).

Länsstyrelsen Jämtlands län 2006. Rannåsens naturreservat – särskilt skyddsvärda områden.

Kärlväxtinventering av Christer Pålsson.

Länsstyrelsen Jämtlands län 2006. Inventering av storsvampar i Rannåsenområdet,

Östersunds kommun. Håkan Lindström, Lars Lundberg och Stig Jacobson.

Länsstyrelsen Jämtlands län, artdatabas, 2008-08-19.

Naturvårdsverket, 2008-211. Åtgärdsprogram för hotade kransalger: arter i kalkrika sjöar

Östersunds kommun, 1998. Skogsbruksplan för stadsnära skogar.

Östersunds kommun, 1999. Stadsnära skogar vid Östersund och Frösön, Östersunds kommun.

Fältbesök

Kristoffer Sivertsson, naturvårdshandläggare, Länsstyrelsen Jämtlands län, 2007.

Jämtlands Botaniska sällskap

Länsstyrelsen Jämtlands län

Östersunds Mytologiska förening

PLANDEL

3. SKÖTSELOMRÅDEN MED BEVARANDEMÅL OCH SKÖTSELÅTGÄRDER

Reservatet är indelat i fem stycken skötselområden (A-E). För skötselområde D är Länsstyrelsens rekommendation att eventuell skogsskötsel bedrivs som kontinuitetsskogsbruk där kalade ytor undviks (se beskrivning under skötselområde D på sid. 9-10). Detta för att rekreativvärdena i detta område gynnas av en något öppen och luckig skog, men även för att ständigt trädbevuxen mark ökar chansen för att bibehålla olika naturvärden (t.ex. kalkgynnade marksvampar) trots skogsbruksåtgärder. Beträffande mark som ägs av Östersunds kommun överensstämmer föreslagna riktlinjer i huvudsak med kommunens egna upprättade skogsbruksplan (1998) för området. För att ytterligare förbättra statusen för Rannåsbäcken med tillflöden som lek- och uppväxtområde för harr och öring, samt för att minska problem för befintligt spårssystem, ska vattenmiljöerna vid behov rensas på gamla och nytillkomna bäverdämmen. Ett gemensamt bevarandemål för samtliga skötselområden nedan är att utpekad areal av respektive naturtyp ska bibehållas (för Rannåstjärnen inom skötselområde A ska arealen öka med ca 1 ha jämfört med 2008 års areal). Sifferkoden inom parentes i bevarandemålet för skötselområde A följer klassificeringen enligt Natura 2000.

Skötselområde A (8 ha)

Skötselområde A utgörs av Rannåstjärnen med omgivande myrmark, mestadels rikkärr.

Bedömd bevarandestatus 2007: Ogynnsamt tillstånd



Bevarandemål: Kalkrika oligomesotrofa vatten med bentiska alger (3140) (5 ha)

Det är gynnsamt tillstånd när tjärnen:

- har häckande par av smålom och svarthakedopping
- har fria vandringsvägar för harr och öring
- saknar främmande arter eller fiskstammar
- har en areal öppen vattenspegel som motsvarar 5-6 ha
- förslag på bevarandemål för kransalger ska hämtas utifrån Naturvårdsverkets ”Åtgärdsprogram för hotade kransalger: arter i kalkrika sjöar”

Det får heller inte förekomma dikning, körskador eller liknande som påverkar våtmarker eller vattenmiljöer negativt.

Skötselåtgärder

Vattensystemets livsmiljöer ska restaureras främst med avseende på fågellivet och den lekvandrande fiskfaunan (harr och öring), men också för övriga naturligt förekommande vattenlevande arter. Det ska göras en noggrann biotopkartering av bäcken och tjärnen och den detaljkunskapen ska ligga till grund för framtida biotopvårdande arbete:

- vilka och hur långa sträckor av tidigare skogsdiken som behöver pluggas / läggas igen (d.v.s även inom skötselområde B) för att förbättra hydrologin i området.
- vilka och hur långa sträckor av Rannåsbäcken med tillflöden som ska åtgärdas för att återskapa lämpliga lek- och uppväxtområden för harr och öring. Detta kan ske t.ex. genom att slå ner och bortföra vegetation i vattenmiljön, återföra sten och grus mm.
- hur dämnet vid utloppet ur Rannåstjärnen ska byggas om. Syftet är att öka både vattennivån och arealen öppen vattenspegel. Det skulle gynna delar av fågellivet, kransalgsfloran, samt underlätta för fiskvandring genom utloppet. Utöver detta kan ytterligare åtgärder för att gynna t.ex. fågellivet utföras. Det kan bl.a. vara att förbättra häckningsmöjligheter för sjöfågel genom att anlägga små öar i tjärnen.
- kartläggning av fiskfaunan.

Övriga åtgärder:

- röjning av enstaka björkar och slyvegetation kan bli aktuellt längs med stränderna för att motverka vattenspegelns igenväxning.
- vegetationsinventering av Rannåstjärnen med tonvikt på kransalger. Här finns flera hotade kransalger som är aktuella för åtgärdsprogram fastställda av Naturvårdsverket.
- skötsel ska påbörjas inom 3 år och ske i samråd med berörd markägare.

Skötselområde B (99 ha)

Skötselområde B utgörs av barrblandskog med stråk av kalkbarrskog och rikkärr. Området genomkorsas av motions- och tävlingsspår av olika slag.

Bedömd bevarandestatus 2007: O gynnsamt tillstånd

Bevarandemål: Barrblandskog, med inslag av kalkbarrskog

Det är gynnsamt tillstånd när skogen

- endast innehåller inhemska trädslag
- är flerskiktad
- har stor variation i ålder och dimensioner på levande träd (minst 30 träd/ha över 30



cm dbh och minst 8 träd/ha över 35 cm dbh)

- och våtmarkerna inte påverkas negativt av dikning, körskador eller liknande
- förslag på bevarandemål för violett guldvinge, gulbukig jättevapenfluga och jämtlandsmaskros ska hämtas utifrån Naturvårdsverkets åtgärdsprogram.

I Rannåsbäcken och dess källflöden gäller följande bevarandemål:

- det ska vara fria vandringsvägar för harr och öring
- inga främmande arter eller fiskstammar ska förekomma
- ingen negativ påverkan p.g.a. dikning, körskador eller liknande får förekomma

Skötselåtgärder

För närvarande lämnas området till fri utveckling, förutom pluggning/igenläggning av utvalda skogsdiken (se skötselåtgärder under skötselområde A). Inom skötselområde B kommer dessutom arbete med löpande underhåll och förbättrande av områdets friluftslivsanordningar och spårssystem att ske, se vidare avsnitt 4.

- Inom skötselområdet har gulbukig jättevapenfluga, jämtlandsmaskros och violett guldvinge observerats. Arterna är föremål för särskilda åtgärdsprogram som är under framtagande av Naturvårdsverket. När programmen är fastställda kan olika åtgärder, t.ex. röjning eller slätter av mindre arealer våtmark, bli aktuella och i förekommande fall även i andra delar av reservatet..
- Kartläggning och bedömning av skötselbehov för kalktallskog. Ett särskilt åtgärdsprogram för kalktallskog är under framtagande av Naturvårdsverket. När programmet är fastställt kan olika biotopvårdande åtgärder bli aktuella.

Skötselområde C1 (2,5 ha) och C2 (1,3 ha)

Skötselområdena består av tidigare jordbruksmark och ligger nära bebyggelse. Områdena är fortfarande öppna, men har en begynnande igenväxning av lövsly och barrträd.

Bedömd bevarandestatus 2007: Ogynnsamt tillstånd

Bevarandemål C1-C2: Öppen, måttligt hävdad jordbruksmark

Det är gynnsamt tillstånd när:

- C1 i huvudsak är busk- och trädlöst (maximalt 5 % diffus krontäckning) och C2 har en 10% maximal diffus krontäckning. Enstaka solitära lövträd (och i C1 även tallar), samt mindre lövgrupper kan kvarlämnas.

Skötselåtgärder

- Inväxt av barrträd och lövsly på odlingsmarken ska röjas bort med undantag av enstaka tallar och lövträd som kan kvarlämnas för att utvecklas till naturvårdsträd i odlingslandskapet. Röjning av eventuella stubbskott ska ske efter behov kommande år. ***OBS!** Även den nordvästra delen av fastigheten Karlslund 2:8 (ägs av Östersunds kommun), som ligger vid C1 direkt norr om reservatsgränsen, bör vårdas med liknande åtgärder och syfte.*
- området ska hävdas med ca 2-3 års intervall så att vegetationen är väl avslagen. Bete från tamboskap är ett alternativ till slätter (t.ex. i C1).
- gräsförnan och groten ska vid större mängder bortföras eller brännas på lämplig plats.
- röjda träd kan upparbetas eller användas som ved vid iordningställda eldplatser.



- flytta vindskyddet i C1 till lämpligare plats (utförs av Östersunds kommun).
- skötselåtgärder ska påbörjas inom 1-3 år.

Skötselområde C 3 (2,2 ha)

Skötselområdet består av tidigare jordbruksmark. Området är fortfarande öppet men det finns en betydande igenväxning av främst gran, men även lövsly.

Bedömd bevarandestatus 2007: Ogynnsamt tillstånd

Bevarandemål: Öppen-gles blandskog

Det är gynnsamt tillstånd när området:

- har en gles och luckig karaktär med flertalet gläntor
- innehåller minst 10 % löv räknat på virkesförrådet

Skötselåtgärder

I dagsläget prioriteras inga åtgärder för att hålla denna äldre jordbruksmark i öppet tillstånd. I C3 ska istället:

- inväxten av lövträd främjas på bekostnad av gran (gran röjs bort vid behov)
- vid behov röjs även tätstående klena lövträd för att bibehålla en öppen och gles skog
- groten ska vid större mängder bortföras eller brännas på lämplig plats inom reservatet
- röjda träd upparbetas eller används som ved vid iordningställda eldplatser
- skötselåtgärder ska påbörjas inom 5 år
- framtida omprioriteringar av markanvändningen kan innebära att även C3 bör förvaltas och hävdas på liknande vis som skötselområde C1 och C2.

Skötselområde D1 (66 ha), D2 (66 ha) och D3 (15 ha)

Skötselområde D utgörs av barrblandskog med stråk av kalkbarrskog. Det finns även några mindre föryngringsytor och delar med ungskog. Området genomkorsas av motions- och tävlingsspår. *OBS! I nordöstra D1 finns en äldre soptipp (idag bevuxen med ungskog) med delvis okänt innehåll. Soptippens potentiella miljörisk ska bedömas innan ev. spårdragningar, vattenverksamhet, skogsbruksåtgärder eller liknande sker här. En bedömning av miljörisken bör föregås av en inventering av soptippen.*

Bedömd bevarandestatus 2007: Gynnsamt

Bevarandemål: barrblandskog

Det är gynnsamt tillstånd när skogen

- endast innehåller inhemska trädslag
- är flerskiktad

Skötselåtgärder/riktlinjer

- Vid ev. skogliga åtgärder rekommenderar Länsstyrelsen ett kontinuitetsskogsbruk där upptagande av kalytor undviks. Med kontinuitetsskogsbruk menas här att maximalt 1/3 av virkesförrådet räknat på beståndsnivå tas ut per 1/3 av omloppstiden (d.v.s. om virkesförrådet är 210 kbm/ha och omloppstiden 120 år får maximalt 70 kbm/ha tas ut per 40-års period). Uttaget ska inte enbart göras i den äldsta ålderklassen, utan det ska



vid varje brukningstillfälle kvarlämnas gamla evighetsträd.

- Allmänt inom skötselområde D gäller att eventuella skogliga åtgärder ska utföras med stor hänsyn till områdets befintliga natur- och kulturvärden, samt betydelse för friluftslivet. Länsstyrelsen påminner om att områdets fornlämningar är lagskyddade. Skogliga åtgärder som riskerar att medföra markslitage ska utföras på frusen mark.
- Lövrika biotoper inom D (t.ex. D1 och D3) bör gynnas genom frihuggning. Exempel är här aspklonen i D3 (vit-rastrerat på skötselplankartan), lövförekomster söder om Rannåsen by (nära skötselområde C1), samt lövuppslag på befintliga föryngringsytor. Även äldre tall i talldominerade delar av D kan gynnas genom frihuggning.
- Vid behov kan mindre kalade ytor (max 0,5 ha) tas upp i södra D1 där en större mängd träd är rötskadade. I den uppväxande skogen ska särskilt lövträd gynnas och olika rekreationsaspekter beaktas.

Skötselområde E (4,5 ha)

Skötselområde E består av en kraftledningsgata där det växer ett antal skyddsvärda kärlväxter bl.a. fältgentiana (blå- och vitblommande), inkl. varieteten sätergentiana.

Bedömd bevarandestatus 2007: Ogynnsamt tillstånd

Bevarandemål: Öppen, hävdad mark

Det är gynnsamt tillstånd när:

- de delar av området som har förekomster av fältgentiana och andra hävdberoende naturvårdsintressanta arter består av öppen mark (max 5% krontäckning)
- fältgentiana finns i en livskraftig population inom reservatet, enligt mål och riktlinjer i upprättat åtgärdsprogram för gentianor i naturliga fodermarker

Skötselåtgärder

- Populationen av fältgentiana/sätergentiana (utbredning och storlek) ska kartläggas inom området. Områdets skötsel ska sedan utgå från detta samt från rekommendationerna i det av Naturvårdsverket upprättade åtgärdsprogrammet för gentianor i naturliga fodermarker (är under framtagande).

4. ANORDNINGAR FÖR INFORMATION OCH FRILUFTSLIV

Bevarandemål

Rörligt friluftsliv ska kunna bedrivas i reservatet.

- Områdets friluftsanordningar (t.ex. informationstavlor, vindskydd, stigar) ska vara väl underhållna och anpassade med hänsyn till befintliga naturvärden och besöksfrekvens. *Östersunds kommun är ansvarig för skötseln av parkeringsplatser, eldplatser, vindskydd, stigar och spårssystem. Utkörd ved ska finnas vid eldplatserna.*

Skötselåtgärder

- Områdets friluftsanordningar ska löpande ses över och vid behov åtgärdas. Vissa lättillgängliga delar av reservatet bör anpassas för besökare med funktionshinder. Vid behov ska friluftsanordningarna kompletteras, t.ex. med spänger i känsliga våtmarker, nya vindskydd och informationstavlor eller liknande. Ett exempel är att sätta upp en informationstavla vid Rannåstjärnen med både allmän reservatsinformation och



temaskyltning över områdets flora och fauna (fisk- och fågelliv, kransalger, kärlväxter mm). Även kulturhistorisk information från området ska infogas, eventuellt även med separat skylt vid någon av lämningarna. Ett annat exempel är iordningställande av en orkidéstig inom området.

- Ved ska köras ut till eldplatserna.
- Skol- och fritidsverksamhet bör främjas inom området. Det kan t.ex. beaktas vid informationstavlornas och temaskyltarnas pedagogiska utformning och i Östersunds kommuns planeringsarbete för eventuella nya vindskydd och/eller bänkar med bord.
- Områdets spår- och stigsystem ska ha löpande underhåll, såsom röjning av vindfällena och av rötskadade träd som utgör potentiell allmän fara. Vindfällena bör kvarlämnas i närheten av sin växtplats, vid större mängder kan det bli aktuellt att bortföra dem för att inte hindra framkomligheten. Itusågning av vindfällena bör undvikas där det är möjligt. Länsstyrelsen ser det positivt om det lämnas hänsyn till äldre träd och grova lövträd i samband med underhållet av spårsystemet. Berörda markägare ska kontaktas angående dessa åtgärder.
- Områdets rekreations- och friluftslivsvärden bör vid behov även gynnas i form av tillskapande av mindre gläntor och andra ljusöppna miljöer i skogen.
- Vägen som från nordväst leder till Rannåstjärnen bör blockeras ca 50-100 m innan tjärnen. Detta för att minska störningen för fågellivet, men också för att försvåra för skadegörelse och nedskräpning runt rastplatsen.

5. SAMMANFATTNING OCH PRIORITERING AV PLANERADE SKÖTSELÅTGÄRDER

Tabell 3. Sammanfattning och prioritering av planerade skötselåtgärder

Skötselområde	Areal (ha)	Skötselåtgärder	År efter fastställd skötselplan	Prioritet
A	8	Biotopvårdande åtgärder i vattenmiljön, inventering av vegetation i vattenmiljön, provfiske Ev åtgärder enligt upprättat åtgärdsprogram för kransalger	1-3 -	1 -
B	99	Fri utveckling av skogen/ev åtgärder i kalktallskog Biotopvårdande åtgärder i vattenmiljön Ev pluggning/igenläggning av skogsdiken Åtgärder enligt upprättat åtgärdsprogram för gulbukig jättevapenfluga, jämtlandsmaskros och violett guldvinge	Enligt upprättat åtgärdsprogram 3 -	- 1 -
C	6	Röjning (C1-C3) och slåtter (C1-C2)	5	2
D	147	Kontinuitetsskogsbruk förordas	-	-
E	>0,5	Kartläggning av fält-/sätergentianapopulationens utbredning och storlek. Enligt upprättat åtgärdsprogram för gentianor i naturliga fodermarker	-	-

6. UPPFÖLJNING AV BEVARANDEMÅL OCH BEVARANDESTATUS

För uppföljning och noggrann dokumentation av bevarandemål och bevarandestatus ansvarar Länsstyrelsen i Jämtlands län (Tab. 4). Om dessa uppdrag förläggs till en uppdragstagare ska villkoren noga anges i skriftligt avtal.



Tabell 4. Uppföljning av bevarandemål och bevarandestatus.

Skötselområde	Parametrar	Prioritet	År efter genomförd skötsel
A	Påverkan från dikning och körskador	2	5 år, sedan efter behov
	Inventering av antal häckande par av smålom och svarthakedopping	1	1 år, sedan vartannat år
	Tillsyn av vandringsvägar för harr och öring	1	Efter behov
	Förekomst av främmande arter och fiskstammar	2	5 år, sedan efter behov
	Kontroll av arealen öppen vattenspegel	1	1 år, sedan efter behov
	Enligt upprättat åtgärdsprogram för kransalger	-	-
B	Förekomst av främmande trädslag	-	24
	Flerskiktning	-	24
	Dimensionsspridning på levande träd	-	24
	Påverkan från dikning och körskador	2	5 år, sedan efter behov
	Förekomst av främmande arter eller fiskstammar	2	5 år, sedan efter behov
	Tillsyn av vandringsvägar för harr och öring	1	1, sedan efter behov
	Enligt upprättade åtgärdsprogram för violett guldvinge, jämtlandsmaskros och kalktallskog	-	-
C1, C2	Förekomst av busk- och trädskikt	2	5 år, sedan efter behov
C3	Luckighet/gleshet	-	10 år, sedan vart 10:e år
	Andel lövträd (% av virkesförrådet)	-	10 år, sedan vart 10:e år
D	Förekomst av främmande trädslag	-	24
	Flerskiktning	-	24
E	Enligt upprättat åtgärdsprogram för gentianor i naturliga fodermarker	-	-

7. RENHÅLLNING

För renhållningen inom reservatet ansvarar Östersunds kommun och till viss del Länsstyrelsen Jämtlands län.

8. UTMÄRKNING AV RESERVATETS GRÄNS

Reservatet ska märkas ut genom att gränsen målas på träd enligt Naturvårdsverkets standard. Gränsen ska vid behov kvistrensas. Ingen upphuggning ska ske av gränsgatorna om inte annat överenskommit med markägarna.

9. TILLSYN

För fortlöpande tillsyn av reservatet (både områdestillsyn och tillsyn av att reservatets föreskrifter efterlevs enligt Miljöbalken) ansvarar Länsstyrelsen Jämtlands län.

10. FINANSIERING AV NATURVÅRDSFÖRVALTNINGEN

Finansiering av naturvårdsförvaltningen (t.ex. skötsel och tillsyn) ska bekostas genom reservatsanslag från Naturvårdsverket och med eventuella medel från Östersunds kommun efter överenskommelse.



11. ÖVRIGT

Vägverket har vägrätt beträffande de statliga vägarna, vilket innebär att normal drift och underhåll (halkbekämpning, dikesrensning, slåtter, röjning m.m.) kan ske utan särskilda restriktioner. Vid oklarheter ska kontakt tas med Vägverket.