

Länsstyrelsen  
Jämtlands län  
Naturskydd  
Göran Eriksson  
063-146272

Beslut  
Datum  
2010-10-26

Dnr (anges vid skriftväxling)  
511-6752-09

Enligt sändlista

## Beslut för bildande av Tvärån Piktjärns naturreservat





## *Innehållsförteckning*

<b>Länsstyrelsens beslut.....</b>	<b>3</b>
<b>Syfte.....</b>	<b>3</b>
<b>Uppgifter om reservatet.....</b>	<b>3</b>
<b>Beskrivning av naturreservatet.....</b>	<b>3</b>
<b>Planeringsbakgrund.....</b>	<b>5</b>
<b>Skäl till beslut.....</b>	<b>5</b>
<b>Ärendets handläggning.....</b>	<b>6</b>
<b>Föreskrifter.....</b>	<b>6</b>
<b>Övrig information.....</b>	<b>8</b>
<b>Intresseprövning.....</b>	<b>8</b>
<b>Skötsel och förvaltning.....</b>	<b>9</b>
<b>Kungörelse.....</b>	<b>9</b>
<b>Hur man överklagar.....</b>	<b>9</b>
<b>Bilagor.....</b>	<b>9</b>
<b>Sändlista.....</b>	<b>10</b>



### ***Länsstyrelsens beslut***

Länsstyrelsen beslutar med stöd av 7 kap. 4 § miljöbalken (1998:808) att förklara det område som avgränsas med heldragen linje på bifogad karta (bilaga 1) som naturreservat, att särskilt skyddas och skötas för att bevara och ge möjlighet till utveckling av biologisk mångfald och för att tillgodose behov av områden för friluftslivet. Reservatet har den avgränsning som slutligen utmärks i fält.

### **Naturreservatets namn ska vara **Tvärån Piktjärn****

#### ***Syfte***

Syftet med naturreservatet är att bevara och utveckla ett område skog och våtmark med höga naturvärden. Särskilt gäller detta den äldre lövsumpskogen som ingår, samt de arter som är knutna till denna miljö. Arter och strukturer som särskilt ska beaktas är vedlevande insekter och kryptogamer samt hönsfåglar och hackspettar.

Syftet harmonierar även med det av riksdagen fastställda miljökvalitetsmålet ”Levande Skogar” om innebörden av att skogsekosystemets naturliga funktioner och processer upprätthålls.

Syftet harmonierar dessutom med åtgärdsprogrammet ”Åtgärdsprogram för björklevande vedskalbaggar i Norrland”.

Inom ramen för detta syfte ska naturreservatet även stödja allmänhetens möjligheter till friluftsliv och naturupplevelser och ge möjlighet till vetenskaplig forskning.

#### ***Uppgifter om naturreservatet***

Reservatets namn:	Tvärån Piktjärn
Län:	Jämtland
Kommun:	Krokom
Fastigheter:	Del av Piktjärn 1:1
Markägare:	Privat
Lägesbeskrivning:	Cirka 17 km SV Rönnöfors, och ca 22 km NV om Kaxås
Vägkartan:	Föllinge 203
Areal:	118 ha, varav 87 ha produktiv skogsmark
Förvaltare:	Länsstyrelsen i Jämtlands län

#### ***Beskrivning av naturreservatet***

Naturreservatet utgörs av ett 118 hektar stort skogs- och myrområde beläget norr om Stor-Grässjön, cirka 17 km sydväst om Rönnöfors och cirka 22 km nordväst om Kaxås i Krokoms kommun. Bergarterna avlöser varandra i nord sydlig riktning med Bergekalksten, Alunskiffer och Edekvartsit. Jordarterna består av moig morän/mjåla. De höjdvariationer som finns är obetydliga och områdets högsta punkt 400 möh är beläget i områdets nordligaste del och lägsta punkt på 390 möh vid Stor-Grässjöns norra strand. Området identifierades genom Skogsstyrelsens sumpskogsinventering 1996 och pekades därefter ut som nyckelbiotop under 1998. Delar av omkringliggande skog och även en mindre del av nyckelbiotopen har nyligen avverkat. Tvärån och ett flertal andra bäckar går



samman i Rönningssjönsån som söderut mynnar ut i Stor-Grässjön. Sammantaget dominerar gran men lövslaget är stort framför allt i de centralt belägna sumpskogsdelarna och i områdets nordostligaste del. Karaktäristiskt för sumpskogen är manshög nordisk stormhatt *Aconitum lycoctonum ssp. lycoctonum*, senvuxen och lågväxt äldre gran blandat med fläckvis rikliga förekomster av lövträd, företrädesvis björk, sälg och gråal.

De ingående bäckarnas flöde i områdets centrala/södra delar är i allmänhet lugnt strömmande men bildar ett starkt meandrande system genom hela området och omkringliggande skog utgörs av örtrik fuktig till blöt blandsumpskog som i sina blötaste delar är mycket svårframkomlig. Skogsmarken översilas då och då.

Det är just i närheten av bäcksystemet som en frodig högrötsvegetation är tydligast. Vanliga arter är manshög nordisk stormhatt, älggräs *Filipendula ulmaria*, bergslok *Melica nutans*, brudborste *Cirsium helenioides*, kärrfibbla *Crepis paludosa*, humleblomster *Geum rivale* och skogsnäva *Geranium sylvaticum*. Ibland växer dessa tillsammans med kranshakmossa *Rhytidiadelphus triquetrus*. Lika vanliga i fattigare sumpskogsdelar av starr och fräkentyp är skogsfräken *Equisetum sylvaticum*, kråklöver *Potentilla palustris*, hjortron *Rubus chamaemorus*, sumpmåra *Galium uliginosum*, kabbleka *Caltha palustris* och olika videarter *salix sp.* Högväxta starrtuvor och djupa vattenfyllda höljar gör vissa delar mycket svårframkomliga, ibland omöjliga att forcera. Sumpskogens syrefattiga miljö bidrar till granar som i allmänhet är relativt lågväxta, klena och smalkronade och många uppvisar tecken på försvagning. Miljön har även bidragit till mindre arealer av stående död torrgran, speciellt i delområdets blötaste, centrala delar. Sockelbildande träd, av både gran och löv kan ses här och var. Trädslagsfördelning för tall, gran och löv i denna del är uppskattningsvis 0-50-50. Fläckvis uppgår dock lövandelen till 70 %.

Av andelen lövträd är glasbjörk dominerande och resterande virkesförråd utgörs av gråal, sälg och gran. Björken utgörs av klena och kortväxta individer men spritt finns även här och var resliga och relativt grova träd.

Uppskattningar och enstaka trädborringar av gran tyder på att de äldsta träden är cirka 280 år gamla. Även om träden är gamla når de ej över 40 cm i brösthöjdsdiameter. Trots områdets fuktiga miljö och mängden gammal gran är dock förekomsten av hänglav på träden sparsam. En del av de döende granarna har besökts av tretåig hackspett *Picoides tridactylis* (NT\*).

Ytterligare ett lövrikt sumpskogsparti är beläget i områdets nordostligaste del. Denna del består av fuktig till blöt mark där andelen björk sammantaget uppgår till cirka 60 procent och resterande virkesförråd består av lågväxt, klen och senvuxen gran.

Sentida avverkningar har utförts i området och skötselområde B består av fyra mindre förnygringsytor.

Områdets ingående myrar består till stor del av ristuvemyr/fastmattemyr av det fattigare slaget där hjortron, odon, dvärgbjörk, ljung, renlav, vitmossor, och



halvgräs dominerar. Bland dessa finns ibland även ängskovall *Melampyrum pratense*, blodrot *Potentilla erecta*, fjällskära, älggräs, humleblomster, ängsull, brudsporre, tvåblad *Listera ovata* och ängsnycklar *Dactylorhiza incarnata ssp. incarnata* som indikerar något rikare förhållanden.

De skogsbeklädda delarna på övrig fastmark består av äldre, flerskiktad och olikåldrig granskog och lövinnehållet uppgår till knappt 5 procent av det totala virkesförrådet. Fältskiktet varierar och dominerande skogstyp är dock frisk blåbärsristyp men bryts då och då av med mindre mattor av både låg- och högorter. Föryngringen av gran är som helhet god men är svag i en del äldre avverkningsluckor. Beståndsåldern i denna del är uppskattad till 150 år men det finns äldre gran än så.

Avverkningsstubbar från 1950- talet finns måttligt till rikligt. Bland granen finns relativt reslig björk och ett flertal björkhögstubbar är rikligt påväxta med skorplavar men även den levande björken har barkskador och håligheter där rödlistade skorplavar har etablerat sig. På en av dessa sitter tillsammans smalskaftslav *Chaenotheca gracilenta* (VU\*), rödbrun blekspik *Sclerophora coniopeha* (NT\*), brunpudrad nållav *Chaenotheca gracillima* samt signalarten rostfläck *Arthonia vinosa*. Andelen asp är låg. Hänglavsförekomsten på träden är i allmänhet sparsam. Generellt är det ont om död ved i hela området förutom i vissa delar av sumpskogen.

Områdets sydligaste del avviker från övriga delar genom att skogen är yngre och med ett lägre virkesförråd. Denna del är införlivad av arronderingskäl. Områdets enda tallbestånd på bergbunden terräng finns i denna del. Enstaka tall är uppskattat till en högsta ålder av 200 år.

\*Förkortningar för den svenska rödlistans olika hotkategorier enligt Artdatabanken 2010: VU = sårbar, NT = nära hotad

## ***Planeringsbakgrund***

### Riksintresse

Riksintresse 3 kap. 5 § MB (vinterbete för rennäring).

### Detaljplan och områdesbestämmelser

Aktuellt område berörs inte av kommunens detaljplan och områdesbestämmelser.

### Naturvärdesinventeringar

Området identifierades genom Skogsstyrelsens sumpskogsinventering 1996 och pekades därefter ut som nyckelbiotop (53 hektar) under år 1998. Länsstyrelsens naturvärdesinventering 2001 resulterade i ett reservatsförslag. Därefter har kompletterande inventeringar gjorts i området.

## ***Skäl till beslut***

Naturreseptet ligger omgärdat av ett hårt brukat skogslandskap och den alltmer ökande fragmenteringen av skog i landet har bidragit till att många skogslevande arter nu är nationellt hotade.



Det grundläggande motivet till skydd är den välslutna, odikade sumpskogen med stort lövnehåll och höga ornitologiska värden. Den naturligt meandrande örtrika bäcken omgiven av flera olika lövträd och som dessutom är fiskförande är ytterligare ett starkt motiv till skydd. Andelen ingående våtmark är förhållandevis stor och är viktiga att införliva för att få området hydrologiskt mer intakt. Samtliga ingående myrar är dessutom odikade.

I reservatet finns de prioriterade naturtyperna *Västlig taiga (9010)* och *Lövsumpskog (9080)* samt Fattiga intermediära kärr (7140), enligt EU:s habitatdirektiv. Området är dock inte formellt utpekad som Natura 2000 område. Området har stor betydelse för bevarandet av den biologiska mångfalden i regionen och Länsstyrelsen gör bedömningen att områdets naturkvaliteter endast kan bevaras genom att det undantas från skogsbruk och andra arbetsföretag som kan påverka mark, flora och fauna.

Naturreservatet utgör ett led i arbetet med att uppnå det av riksdagen antagna miljömålet Levande skogar, delmål 12.1.

Totalt har 8 rödlistade arter påträffats i området fördelade på kategorierna sårbara och missgynnade.

### ***Ärendets handläggning***

I samband med skogsstyrelsens nyckelbiotopsinventering 1998 avgränsades 53 hektar. Beslut om att föreslå området som reservatsförslag gjordes efter Länsstyrelsens naturvärdesinventering 2001. Efter samråd med markägarna korrigerades gränserna under 2002.

Värdering påbörjades under år 2006. Överenskommelsen om intrångsersättning med alla markägare blev dock inte klar förrän sommaren 2009.

Hösten 2009 skickades ett förslag till beslut samt föreläggande om yttrande ut till samtliga markägare enligt miljöbalken 24 § förordningen (1998:1252). Alla markägare har godkänt förslaget till beslut och undertecknat delgivningskvittot.

### **Yttrande från remissinstanser**

Yttranden har inkommit från Skogsstyrelsen och Krokoms kommun. Inget av dessa instanser har något att erinra mot bildandet av naturreservatet.

### ***Föreskrifter***

För att uppnå syftet med naturreservatet beslutar Länsstyrelsen med stöd av 7 kap. 5, 6 och 30 §§ miljöbalken samt 3, 21 och 22 §§ förordningen om områdesskydd enligt miljöbalken m. m. att nedan angivna föreskrifter ska gälla i naturreservatet.

Föreskrifterna i A och C nedan ska inte utgöra hinder för:

- a) jakt och fiske förutom jakt på bäver.
- b) att med fordon transportera fällda älgar och björnar ut ur området. Det förutsätter att fordon med lågt marktryck används och att kortaste möjliga körstråk på fastmark väljs.



- c) markägare och innehavare av särskild rätt att framföra terrängskoter på egen väl tjälad och snötäckt mark i samband med nyttjande av marken.
- d) Underhåll av befintligt jaktorn i skötselområde D.
- e) förvaltaren att utföra de åtgärder som erfordras för naturreservatets vård och skötsel, samt uppföljning av dessa åtgärder, enligt till beslutet hörande skötselplan.

Allt utfallande virke i samband med naturvårdsåtgärder som utförs med stöd av föreskrifter och skötselplan och som inte av naturvårdsskäl bör lämnas på plats, tillfaller markägaren.

#### **A. Föreskrifter med stöd av 7 kap. 5 § i miljöbalken om inskränkningar i rätten att använda mark- och vattenområden**

*Utöver föreskrifter och förbud enligt andra lagar är det förbjudet att inom naturreservatet:*

1. Uppföra byggnad eller annan anläggning, t ex vindkraftverk, mast, antenn, luft- eller markledning, bro, spång eller jaktorn.
2. Utöka eller förändra befintlig byggnad eller anläggning.
3. Sätta upp tavla, plakat, skylt, göra inskrift eller liknande.
4. Anordna upplag, utföra fyllning eller tippning, spränga, schakta, borra, gräva, markbereda, utföra någon annan typ av markbearbetning eller bedriva täkt av något slag.
5. Anlägga väg, skoterled, stig, uppställningsplats för fordon, eller liknande anläggningar.
6. Framföra motordrivet fordon i terräng.
7. Skyddsdikey, rensa dike, kulvertera dike, dämna, eller utföra annan åtgärd som påverkar områdets naturgivna hydrologiska förhållande.
8. Utföra skogsvårds- eller skogsskötselåtgärder.
9. Fälla eller skada träd och buskar, samt flytta eller upparbeta stående och liggande döda träd eller delar av träd.
10. Införa för området främmande växt- eller djurart.
11. Använda kemiska eller biologiska bekämpningsmedel, tillföra kalk eller andra växtnäringsämnen.
12. Jaga bäver, riva bäverdammar eller bäverhyddor.

#### **B. Föreskrifter med stöd av 7 kap. 6 § miljöbalken om skyldighet att tåla visst intrång**

*Markägare och innehavare av särskild rätt till marken förpliktas tåla att följande anordningar utförs och åtgärder vidtas för att tillgodose ändamålet med naturreservatet:*

1. Utmärkning av naturreservatets gränser.
2. Uppsättning av informationstavlor samt eventuell anläggning av parkeringsplats och friluftsanordningar som t ex vandringsleder, eldplatser och vindskydd i enlighet med fastställd skötselplan. Anordningar utöver de



3. Undersökningar av markslag, växt- och djursamhällen och andra naturförhållanden som ett led i uppföljningen av syfte och bevarandemål med naturreservatet. Detta kan exempelvis innebära uppsättning av insektsfällor och insamling av enstaka artexemplar.
4. Biotopvårdande skötselåtgärder enligt skötselplan som behövs för att uppnå ändamålet med naturreservatet.

### **C. Ordningsföreskrifter med stöd av 7 kap 30 § miljöbalken om rätten att färdas och vistas samt om ordningen i övrigt (gäller även markägare och innehavare av särskild rätt)**

*Utöver vad som annars gäller i lagar och författningar är det förbjudet att inom naturreservatet:*

1. Fånga, störa eller skada däggdjur, fåglar, grod- och kräldjur, liksom att skada deras bo och lekplatser eller samla ägg.
2. Plocka och samla in arter av olika slag med undantag för bär och matsvamp.
3. Klättra i boträd eller medvetet uppehålla sig närmare rovfågelbo, lya eller gryt än 100 m.
4. Göra åverkan på mark, block, växtlighet, torrträd eller annan död ved.
5. Elda, förutom på särskilt angivna platser, om sådana finns.
6. Framföra motordrivet fordon i terräng inom hela området.

#### **Annan lagstiftning**

Länsstyrelsen upplyser om att verksamheter som kräver dispens eller tillstånd från någon av föreskrifterna i detta beslut förutsätter ofta prövning enligt andra lagrum i miljöbalken för att kunna utföras. Även prövning enligt annan lagstiftning kan vara aktuell.

#### ***Övrig information***

##### **Brand**

Uppkommer spontan brand i reservatet skall omedelbara släckningsåtgärder utföras för att förhindra att befintliga naturvärden går till spillo men även för att begränsa risken för eldens spridning till omgivande markägares fastigheter.

##### **Jakt**

Under pågående jakt i reservatet skall jakträttsinnehavaren följa gällande lagar och förordningar rörande jakt samt övriga för naturreservatet gällande föreskrifter.

#### ***Intresseprövning***

Föreskrifterna är anpassade till naturreservatets syften och värden. De är främst avsedda att begränsa skador på mark samt växt- och djurliv. Vid en avvägning mellan enskilda och allmänna intressen i enlighet med 7 kap 25 § MB finner Länsstyrelsen att föreskrifterna inte går längre än vad som krävs för att syftet med skyddet ska tillgodoses.





### **Skötsel och förvaltning**

Med stöd av 3 § förordningen om områdesskydd enligt miljöbalken (SFS 1998:1252) fastställer länsstyrelsen de kvalitetsmål och riktlinjer som framgår av den till förslaget hörande skötselplanen. Länsstyrelsen ska vara förvaltare för naturreservatet.

### **Kungörelse**

Kungörelsedelgivning skall ske enligt 17 § delgivningslagen. Föreskrifterna enligt 7 kap 30 § miljöbalken träder ikraft den dag som framgår av kungörandet i länets författningssamling och gäller omedelbart även om de överklagas.

### **Hur man överklagar**

Detta beslut kan överklagas hos regeringen, miljö- och samhällsbyggnadsdepartementet (bilaga 5). Beslutet kommer att kungöras i ortstidningen 2010-10-28.

I handläggningen av detta ärende har förutom undertecknade även naturförvaltningschef Ruben Johansson, naturskyddschef Håkan Attergaard, länsantikvarie Lillian Rathje samt jurist Anders Asplund deltagit.

I detta ärende beslutade landshövding Britt Bohlin och naturvårdshandläggare Göran Eriksson var föredragande.

Britt Bohlin  
Landshövding

Göran Eriksson  
Naturvårdshandläggare

### **Bilagor**

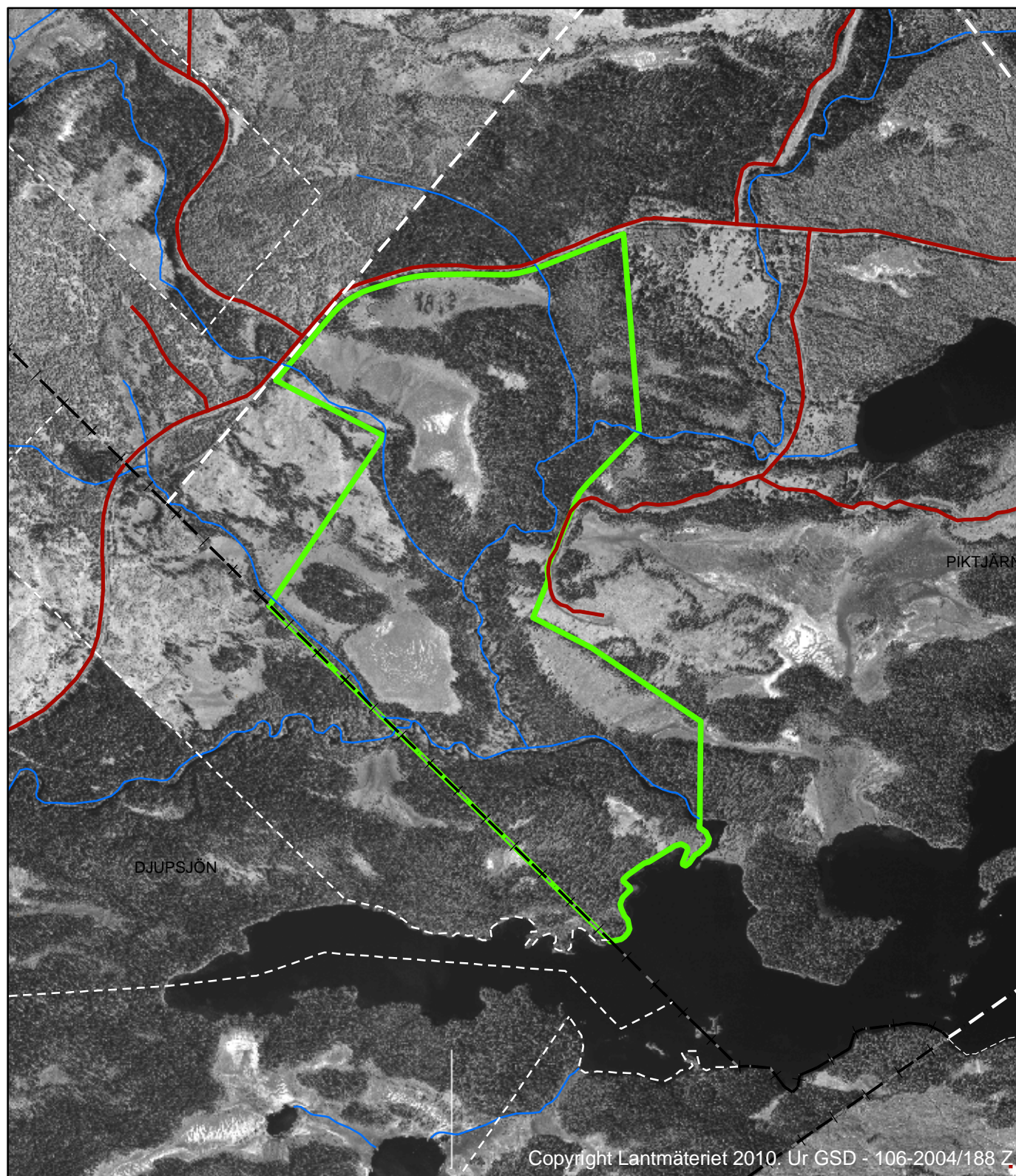
1. Beslutskarta
2. Översiktskarta
3. Skötselplan
4. Skötselplankarta
5. Hur man överklagar



# Tvärån Piktjärns naturreservat

## Beslutskarta

### Länsstyrelsens beslut Dnr 511-6752-09



Bakgrundskarta: LMV ortofoto och fastighetskarta

### Teckenförklaring

 **Naturreservatets gräns**  
Areal 118 hektar

0 250 500 1 000 Meters

Skala 1:15000

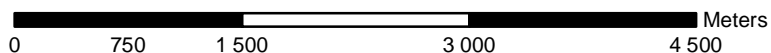




## Tvärån Piktjärns naturreservat Översiktskarta



Bakgrundskarta: LMV vägkarta



### Teckenförklaring

**—** Naturreservatets gräns

Skala 1:50000





## **Bilaga 3**

# **SKÖTSELPLAN FÖR TVÄRÅN PIKTJÄRNS NATURRESERVAT**

## **Innehåll**

### Beskrivningsdel

1. Syftet med naturreservatet och naturvårdsförvaltningen
2. Beskrivning av bevarandevärden
  - 2.1 Administrativa data
  - 2.2 Områdesbeskrivning
  - 2.3 Historisk och nuvarande markanvändning
  - 2.4 Beskrivning av prioriterade bevarandevärden
3. Källförteckning

### Plandel

4. Skötselområden med bevarandemål och åtgärder
5. Anordningar för information och friluftsliv
6. Sammanfattning och prioritering av planerade skötselåtgärder
7. Uppföljning
8. Renhållning
9. Utmärkning av naturreservatets gräns
10. Tillsyn
11. Finansiering av naturvårdsförvaltningen

## **BESKRIVNINGSDDEL**

### **1. SYFTET MED RESERVATET OCH NATURVÅRDSFÖRVALTNINGEN**

Syftet med naturreservatet är att bevara och utveckla ett område skog och våtmark med höga naturvärden. Särskilt gäller detta den äldre lövsumpskogen som ingår, samt de arter som är knutna till denna miljö. Arter och strukturer som särskilt ska beaktas är vedlevande insekter och kryptogamer samt hönsfåglar och hackspettar.

Syftet harmonierar även med det av riksdagen fastställda miljökvalitetsmålet "Levande Skogar" om innebörden av att skogsekosystemets naturliga funktioner och processer upprätthålls.

Syftet harmonierar dessutom med åtgärdsprogrammet "Åtgärdsprogram för björklevende vedskalbaggar i Norrland".

Inom ramen för detta syfte ska naturreservatet även stödja allmänhetens möjligheter till friluftsliv och naturupplevelser och ge möjlighet till vetenskaplig forskning.



## 2. BESKRIVNING AV BEVARANDEVÄRDENA

### 2.1 Administrativa data

Objektnamn	<b>Tvärån Piktjärn</b>		
Skyddsform	Naturreservat		
Län	Jämtland		
Kommun	Krokom		
Kartor Ekonomiska kartan	20D 1h		
Fastigheter	Del av Piktjärn 1:1		
Areal	118 ha, varav 87 hektar produktiv skogsmark		
Förvaltare	Länsstyrelsen Jämtlands län		
<b>Markslag</b>	<b>Areal (hektar)</b>	<b>Prioriterade bevarandevärden</b>	
Granskog	63	Markslag:	Lövsumpskog
Tallskog	4	Strukturer:	Grova lövträd
Våtmark	30	Arter:	Kryptogamer, insekter,
Lövsumpskog	16	fåglar m.fl	
Föryngringsytor	4		
Vatten	1		

### 2.2 Områdesbeskrivning

Naturreservatet utgörs av ett 118 hektar stort skogs- och myrområde beläget nordväst om Stor-Grässjön, cirka 17 km sydväst om Rönnöfors och cirka 22 km nordväst om Kaxås i Krokoms kommun. Bergarterna avlöser varandra i nord-sydlig riktning med Bergekalksten, Alunskiffer och Edekvartsit. Jordarterna består av sandig moig/moig morän. De höjdvariationer som finns är inte stora och områdets högsta punkt 400 möh är beläget i områdets nordligaste del och lägsta punkt på 390 möh vid Stor-Grässjöns norra strand. Delar av omkringliggande skog har nyligen avverkats. Tvärån och ett flertal andra bäckar går samman i Rönningsbergsån som söderut mynnar ut i Stor-Grässjön. Sannantaget dominerar gran men lövinslaget är stort framför allt i de centralt belägna sumpskogsdelarna och i områdets nordostligaste del. Karaktäristiskt för sumpskogen är manshög nordisk stormhatt *Aconitum lycoctonum ssp. septentrionale*, senvuxen, lågväxt, äldre gran blandat med fläckvis rikliga förekomster av lövträd, företrädesvis björk, sälg och gråal.

De ingående bäckarnas flöde i områdets centrala/södra delar är i allmänhet lugnt strömmande men bildar ett starkt meandrande system genom hela området och omkringliggande skog utgörs av örtrik fuktig till blöt blandsumpskog som i sina blötaste delar är mycket svårframkomlig.

Det är just i närheten av bäcksystemet som en frodig högrötsvegetation är tydligast. Vanliga arter är manshög nordisk stormhatt, älggräs *Filipendula ulmaria*, bergslok *Melica nutans*, brudborste *Cirsium helenioides*, kärrfibbla *Crepis paludosa*, humleblomster *Geum rivale* och skogsnäva *Geranium sylvaticum*. Ibland växer dessa tillsammans med kranshakmossa *Rhytidadelphus triquetrus*. Lika vanliga i fattigare sumpskogsdelar av starr och fräkentyper är skogsfräken *Equisetum sylvaticum*, kråklöver *Potentilla palustris*, hjortron *Rubus chamaemorus*, sumpmåra *Galium uliginosum*, kabbleka *Caltha palustris* och olika videarter *Salix* sp. Högväxta startuvor och djupa vattenfyllda höljor gör vissa delar mycket svårframkomliga, ibland omöjliga att forcera. Sumpskogens syrefattiga miljö bidrar till granar som i allmänhet är relativt lågväxta, klena och smalkronade och många uppvisar tecken på försvagning. Miljön har även bidragit till mindre arealer av stående död torrgran, speciellt i



delområdets blötaste, centrala delar. Sockelbildande träd, av både gran och löv kan ses här och var. Trädslagsfördelning för tall, gran och löv i denna del är uppskattningsvis 0-50-50. Fläckvis uppgår dock lövandelen till 70 %.

Uppskattningar och enstaka trädborringar av gran tyder på att de äldsta träden är cirka 280 år gamla. Även om träden är gamla når de inte över 40 cm i brösthöjdsdiameter. Trots områdets fuktiga miljö och mängden gammal gran är dock förekomsten av hänglav på träden sparsam. En del av de döende granarna har besökts av tretåig hackspett *Picoides tridactylis* (NT\*).

Ytterligare ett lövrikt sumpskogsparti är beläget i områdets nordostligaste del. Denna del består av fuktig till blöt mark där andelen björk sammantaget uppgår till cirka 70 procent och resterande virkesförråd består av lågväxt, klen och senvuxen gran. Även björken är klen och lågväxt med en genomsnittsdiameter på 10-15 cm i brösthöjd.

Sentida avverkningar har utförts i området och skötselområde B består av fyra mindre föryngringsytor.

Områdets ingående myrar består till stor del av ristuvemyr/fastmattemyr av det fattigare slaget där hjortron, odon, dvärgbjörk, ljungräs, renlav, vitmossor, och halvgräs dominerar. Bland hjortron, enbuskar och dvärgbjörk finns ibland även ängskovall *Melampyrum pratense*, blodrot *Potentilla erecta*, fjällskära, älggräs, humleblomster, ängsull, brudsporre, tvåblad *Listera ovata* och ängsnycklar *Dactylorhiza incarnata ssp. incarnata* som indikerar rikare förhållanden.

De skogbeklädda delarna på övrig fastmark består av äldre, flerskiktad och olikåldrig granskog och lövinnehållet uppgår till knappt 5 procent av det totala virkesförrådet. Fältskiktet varierar och dominerande skogstyp är frisk blåbärsristyp men bryts då och då av med mindre mattor av både låg- och högorter. Föryngringen av gran är som helhet god men är svag i en del äldre avverkningsluckor. Beståndsåldern i denna del är uppskattad till 150 år men det finns äldre gran än så.

Avverkningsstubbar från 1950-talet finns måttligt till rikligt. Bland granen finns relativt reslig björk och ett flertal björkhögstubbar är rikligt påväxta med skorplavar men även den levande björken har barkskador och håligheter där rödlistade skorplavar har etablerat sig. På en av dessa sitter tillsammans smalskaftslav *Chaenotheca gracilenta* (VU\*), rödbrun blekspik *Sclerophora coniophea* (NT\*), brunpudrad nållav *Chaenotheca gracillima* samt signalarten rostfläck *Arthonia vinosa*. Andelen asp är låg. Hänglavsförekomsten på träden är i allmänhet sparsam. Generellt är det ont om död ved i hela området förutom i vissa delar av sumpskogen.

Områdets sydligaste del avviker från övrig mark genom att skogen är yngre och med ett lägre virkesförråd. Denna del är införlivad av arronderingsskäl. Områdets enda tallbestånd på bergbunden terräng finns i denna del. Enstaka tall är uppskattat till en högsta ålder av 200 år.

\*Förkortningar för den svenska rödlistans olika hotkategorier enligt Artdatabanken 2010: VU = sårbar, NT = nära hotad



### 2.3 Historisk och nuvarande markanvändning

Cirka 300 meter öster om naturreservatet finns bebyggelse lämningar från fäbodan, bestående av ett flertal byggnader och husgrunder (Piktjärnbodarna). Här fanns tidigare ett 20-tal kor och minst 100 getter sommartid. Skogen betades av dessa djur fram till 1952 som var sista året för fäboddriften. Öster om dessa fäbodslämningar finns en äldre skogshuggarkoja, källargrop och stallruin. Här bodde skogshuggare anställda av Hissmofors AB som utförde avverkningar i trakten. Sista skogsavverkningen i reservatet utfördes år 1950 i form av plockhuggning.

### 2.4 Beskrivning av prioriterade bevarandevärden

Det grundläggande motivet till skydd är den välslutna sumpskogen med stort lövinnehåll vilket får anses gynnsamt för ett flertal arter, framför allt med avseende på fågellivet, insekter och svampar. Trots att det i vissa delar finns frekventa spår efter tidigare huggningar har skogen återhämtat sig väl. Den naturligt meandrande örtrika bäcken omgiven av flera olika lövträd och som dessutom är fiskförande är ytterligare ett starkt motiv till skydd. Andelen ingående våtmark är förhållandevis stort och är viktiga att införliva för att få området hydrologiskt mer intakt. Samtliga ingående myrar är dessutom odikade.

I reservatet finns naturtyperna *Västlig taiga (9010)*, *Lövsumpskog av fennoskandisk typ (9080)* samt *Öppna svagt välvda mossar, fattiga och intermediära kärr och gungflyn (7140)*, enligt EU:s habitatdirektiv för Natura 2000. Området är dock inte formellt utpekade som Natura 2000 område. Området har stor betydelse för bevarandet av den biologiska mångfalden i regionen och Länsstyrelsen gör bedömningen att områdets naturkvaliteter endast kan bevaras genom ett formellt skydd.

Totalt har 8 rödlistade arter påträffats i området fördelade på kategorierna sårbara och missgynnade. Någon omfattande artinventering har dock inte utförts i reservatet.

## 3. KÄLLFÖRTECKNING

SKS nyckelbiotopdatabas

Länsstyrelsen i Jämtlands län: Fältbesök/kompletterande inventering 2001, Göran Eriksson. Gärdenfors, U. (ed.) 2010. Rödlistade arter i Sverige 2010 – Artdatabanken, SLU, Uppsala.

Foto: Göran Eriksson



## PLANDEL

### 4. SKÖTSELOMRÅDEN MED BEVARANDEMÅL OCH ÅTGÄRDER

Naturreseptatet har indelats i 2 olika skötselområden (A + B). Skötselområde A består av granskog, lövsumpskog samt föryngringsytor. Skötselområde B utgörs av våtmark.

#### **Skötselområde A. Areal 83 ha.**

Merparten av skötselområdet utgörs av granskog, lövsumpskog och fyra mindre föryngringsytor.

#### **Bevarandemål**

Målet är en urskogsartad granskog insprängt med lövsumpskog och en stor variation i diameter- och åldersstruktur. Skogstypen hyser vanligtvis en mängd rödlistade arter som gynnas av lång skoglig kontinuitet, gamla träd och ofta en stor mängd död ved. Typiska arter som förekommer i miljön är smalskaftslav *Chaenotheca gracilenta*, rödbrun blekspik *Sclerophora coniopeha*, brunpudrad nållav *Chaenotheca gracillima*, gränsticka *Phellinus nigrolimitatus*, gammelgranskål *Pseudographis pinicola*, järpe *Bonasa bonasia*, tretåig hackspett *Picoides tridactylus*, mindre flugsnappare *Ficedula parva*, gullpudra *Chrysosplenium alternifolium*, kärrfibbla *Crepis paludosa* m.fl. Arealen ska vara 83 hektar.



**Skötselområde A (granskog)**





### Skötselåtgärder

Inga åtgärder. Skötselområdet ska lämnas för fri utveckling.

### Skötselområde B. Areal 30 hektar

Skötselområdet utgörs av våtmark.

### Bevarandemål

Habitatet är heterogent och omfattar ombrotrofa och minerotrofa, fattiga till intermediära, öppna eller mycket glest trädbevuxna myrar. Myrens hydrologi ska inte vara påverkad av antropogena ingrepp. Typiska arter som förekommer i denna miljö är grönbena *Tringa glareola*, orre *Tetrao tetrix*, rundsileshår *Drosera rotundifolia*, vattenklöver *Menyanthes trifoliata*, Jungfru Marie nycklar *Dactylorhiza maculata ssp. maculata*, björnvitmossa *Sphagnum lindbergii* m.fl. Våtmarkens areal ska vara 30 hektar.

### Skötselåtgärder

Inga åtgärder. Våtmarken ska lämnas för fri utveckling.

## 5. ANORDNINGAR FÖR INFORMATION OCH FRILUFTSLIV

### Bevarandemål

Rörligt friluftsliv ska kunna bedrivas. En väl underhållen informationsskylt med beskrivning av reservatet ska finnas.

### Skötselåtgärder

Informationstavlor med beskrivning av reservatet ska sättas upp på lämplig plats (läge: se skötselplankarta).

## 6. SAMMANFATTNING OCH PRIORITERING AV PLANERADE SKÖTSELÅTGÄRDER

Skötselområde	Skötselåtgärder	Prio
	Markering av reservatets gränser	1
Enligt bifogad skötselplankarta	Uppsättning av informationstavlor	1

## 7. UPPFÖLJNING

En uppföljning och dokumentation bör ske för varje skötselområde i syfte att bedöma om gynnsamt tillstånd råder utifrån angivet syfte och bevarandemål. Länsstyrelsen dokumenterar uppföljning av bevarandemål samt för finansiering av dessa verksamheter. Uppföljningsarbete anges och utförs av Länsstyrelsen eller av denne enligt skrivna avtal utsedd uppdragstagare. Resultat från kommande uppföljning av bevarandestatusen kan eventuellt påkalla en revidering av skötselplan och bevarandemål.

## 8. RENHÅLLNING

För renhållning i terrängen svarar naturvårdsförvaltaren.

## 9. UTMÄRKNING AV NATURRESERVATETS GRÄNS

Reservatet skall utmärkas enligt svensk standard och enligt Naturvårdsverkets anvisningar.



Länsstyrelsen  
Jämtlands län  
Naturskydd

#### **10. TILLSYN**

Naturvårdsförvaltaren skall utföra fortlöpande tillsyn av reservatet. Tillsynen innefattar, utöver en besiktning av att reservatsföreskrifterna efterlevs, även att utmärkning och informationsskyltarnas standard är tillfredsställande inom reservatet. Tillsynen ska ske årligen.

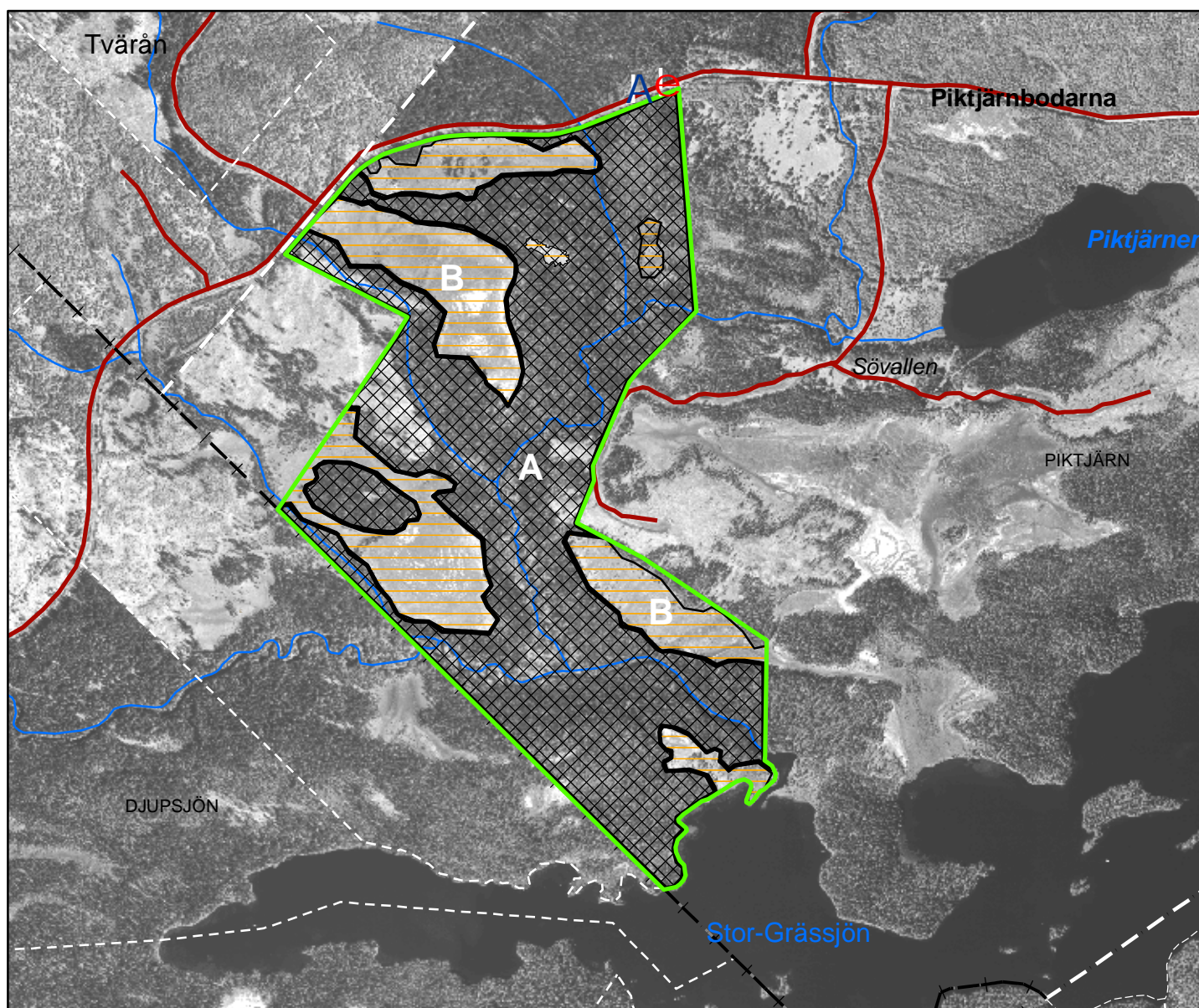
#### **11. FINANSIERING AV NATURVÅRDSFÖRVALTNINGEN**

Naturvårdsförvaltningen bekostas av Naturvårdsverket genom skötselanslag för biotopvårdande åtgärder, utmärkning av reservatets gränser, områdestillsyn samt löpande underhåll.

# Tvärån Piktjärns naturreservat




## Skötselplankarta

### Länsstyrelsens beslut Dnr. 511-6752-09



Bakgrundskarta: LMV ortofoto och fastighetskarta

### Teckenförklaring



-  Naturreservatets gräns
-  Informationstavla
-  Parkeringsplats

0 125 250 500 750 1 000 Meters

Skala 1:15000



### Skötselområden

-  A
-  B (våtmark)

## Bilaga 5.

F 2

HUR MAN ÖVERKLAGAR TILL REGERINGEN,

\_\_\_\_\_ Miljö-departementet

Om Ni är missnöjd med länsstyrelsens beslut kan Ni överklaga hos regeringen.

Det gör Ni genom att i brev

- tala om vilket beslut Ni överklagar, t.ex. genom att ange ärendets diarienummer
- redogöra för dels varför Ni anser att länsstyrelsens beslut är felaktigt, dels hur Ni anser att beslutet skall ändras.

Ni skall underteckna brevet, förtydliga namnteckningen och uppge adress och telefonnummer.

Om Ni har handlingar eller annat som Ni vill åberopa till stöd för Er ståndpunkt så bör Ni skicka med det.

**Överklagandet skall lämnas/skickas till länsstyrelsen, se adress nedan.** Om inte länsstyrelsen ändrar sitt beslut kommer överklagandet och handlingarna i ärendet att skickas till regeringen.

**Länsstyrelsen måste ha fått Ert överklagande inom tre veckor från den dag meddelande om beslutet var infört i ortstidning.** I annat fall kan Ert överklagande inte prövas.

Om Ni behöver veta mer om hur Ni skall gå till väga, så kan Ni vända Er till länsstyrelsen, telefonnummer 063-146000.

Länsstyrelsens postadress:

Länsstyrelsen i Jämtlands län  
831 86 Östersund