



Länsstyrelsen  
Jämtlands län  
Naturskydd

Göran Eriksson  
063-146272

Beslut  
Datum  
2010-10-26

Dnr (anges vid skriftväxling)  
511-2419- 2009

Enligt sändlista

## Beslut för bildande av Kattögeltjärnens naturreservat





## *Innehållsförteckning*

<b>Länsstyrelsens beslut.....</b>	<b>3</b>
<b>Syfte.....</b>	<b>3</b>
<b>Uppgifter om naturreservatet.....</b>	<b>4</b>
<b>Beskrivning av naturreservatet.....</b>	<b>4</b>
<b>Planeringsbakgrund.....</b>	<b>5</b>
<b>Skäl till beslut.....</b>	<b>6</b>
<b>Ärendets handläggning.....</b>	<b>7</b>
<b>Föreskrifter.....</b>	<b>8</b>
<b>Övrig information.....</b>	<b>10</b>
<b>Intresseprövning.....</b>	<b>10</b>
<b>Skötsel och förvaltning.....</b>	<b>10</b>
<b>Kungörelse.....</b>	<b>10</b>
<b>Hur man överklagar.....</b>	<b>11</b>
<b>Bilagor.....</b>	<b>11</b>
<b>Sändlista.....</b>	<b>12</b>



### ***Länsstyrelsens beslut***

Länsstyrelsen beslutar med stöd av 7 kap. 4 § miljöbalken (1998:808) att förklara det område som avgränsas med heldragen linje på bifogad karta (bilaga 1) som naturreservat, att särskilt skyddas och skötas för att bevara och ge möjlighet till utveckling av biologisk mångfald och för att tillgodose behov av områden för friluftslivet. Reservatet har den avgränsning som framgår av bifogad karta och med de gränser som slutligen utmärks i fält.

#### Naturreservatets namn ska vara **Kattögeltjärnen**

### ***Syfte***

Syftet med naturreservatet är att bevara och utveckla ett område skog och våtmark med höga naturvärden. Särskilt gäller detta stora arealer äldre lövrik barrskog som ingår, samt de arter som är knutna till denna miljö. Arter och strukturer som särskilt ska beaktas är vedlevande insekter och kryptogamer samt hönsfåglar och hackspettar. Bildandet av naturreservatet är samtidigt ett led i de åtaganden som följer av att stora delar av områdets skogs- och myrhabitat, liksom många artförekomster ingår i det europeiska nätverket av skyddade områden, Natura 2000.

Då de lövträdsrika miljöerna utgör en övergående fas i en naturlig succession mot barrskog innebär bevarandet av dessa miljöer på kort sikt en förvaltning av naturreservatet som inriktas på att i viss utsträckning förlänga den lövrika successionsfasen samt att säkerställa en återväxt av ny lövrik skog på de inkluderade föryngringsytorna. På längre sikt krävs ett dynamiskt skapande av nya unga lövrika faser som tillåts åldras, vilket med fördel bör ske utanför naturreservatet.

Syftet går i linje med det av riksdagen fastställda miljökvalitetsmålet "Levande skogar" om att andelen äldre lövskog ska öka. Samma kvalitetsmål talar också om innebörden av att skogsekosystemets naturliga funktioner och processer upprätthålls.

Syftet överensstämmer dessutom med "Åtgärdsprogram för bevarande av hotade arter på asp i Norrland". Speciellt med avseende på **liten aspgelav *Collema curtisporum*** (VU\*).

Syftet harmonierar också med "Åtgärdsprogram för björklevande vedskalbaggar i Norrland".

Inom ramen för detta syfte ska naturreservatet även stödja allmänhetens möjligheter till friluftsliv och naturupplevelser och ge möjlighet till vetenskaplig forskning.

#### Syftet ska nås genom att:

1. Större delen av området lämnas för fri utveckling.
2. Med olika skötselmetoder under en begränsad tidsperiod bevara vissa delar av den lövrika barrnaturskogen.



### **Uppgifter om naturreservatet**

Reservatets namn:	Kattögeltjärnen
Län:	Jämtland
Kommun:	Strömsund
Fastigheter:	Jonsgård 1:20, Grelsgård 3:11, Grelsgård 3:21, Grelsgård 3:27, Grelsgård 3:43 Staten genom Naturvårdsverket
Lägesbeskrivning:	16 km nordost om Strömsund och ca 5 km nordväst om Lövberga.
Ekonomisk karta:	20F9j
Areal:	798 hektar, varav 631 hektar produktiv skog
Sitekod i nätverket	
Natura 2000:	SE0720303
Förvaltare:	Länsstyrelsen Jämtlands län

### **Beskrivning av naturreservatet**

#### **Östra delen**

Områdets östra delar omfattar en cirka 3 hektar stor tjärn (Kattögeltjärnen) tillsammans med anslutande näringsrika/kalkbarrskogsområden med inslag av rikkärr. Viss andel av rikkärren är dikade.

Berggrunden består främst av kvartsiter och alunskiffer och jordarterna är moiga – sandiga moräner. Vegetationen är inom stor del av området tydligt kalkpåverkad.

Av områdets totalareal på 798 hektar är cirka 631 hektar produktiv skog och 162 hektar våtmark av olika karaktär. Beståndsåldrarna uppges vara ca 130 år, men på många ställen finns betydligt äldre träd i varierande mängd. I en del sumpskogspartier bedöms många granar vara över 150 år. Sälgl *Salix caprea*, glasbjörk *Betula pubescens* och gråal *Alnus incana* finns väl spridda i området. Asp *Populus tremula* finns också väl spridd men oftast samlade i asprika bestånd av varierande storlek. Hägg *Prunus padus* och rönn *Sorbus aucuparia* förekommer sparsamt. Tall *Pinus sylvestris* finns i viss omfattning i myrmarken i östligaste delen, f.ö. mycket sparsamt.

Merparten av den vuxna skogen på produktiv mark är blandskog med 20–50 % lövinslag. I denna del finns dessutom fem föryngringsytor av varierande ålder på totalt cirka 92 hektar. Samtliga föryngringsytor är planterade med gran *Picea abies*. I huvudsak har naturvårdshänsynen vid avverkningarna varit goda då flertalet aspar och sälgar är lämnade.

Vegetationen är mycket rik i området och olika örtyper dominerar. Guckusko *Cypripedium calceolus* finns spridd inom större delen av objektet, lokalt rikligt. Skogsrör *Calamagrostis chalybaea* finns också väl spridd, i störda miljöer som vägkanter och hyggeskanter mycket rikligt. Lappranunkel *Ranunculus lapponicus* förekommer på flera ställen inom delen från Kattögeltjärnen och norrut men även i områdets sydligaste delar. Finbräken *Cystopteris montana* är delvis allmän och på en del ställen marktäckande över hektarstora områden. I de båda rikkärren i västra delen bildar skogsnycklar *Dactylorhiza maculata ssp. fuchsii* och



brudsporre *Gymnadenia conopsea* delvis rödlila mattor. Inom två åtskilda ungefär hektarstora områden har ca 50 resp. 80 fynd av skogsfru *Epipogium aphyllum* (NT\*) observerats. Bottenskiktet domineras delvis av kranshakmossa *Rhytidiadelphus triquetrus*. Flera sumpskogspartier är mycket hänslavsrika, bl.a. finns rikligt med garnlav *Alectoria sarmentosa* (NT\*). *Lobaria*- och *Nephroma*-arter förekommer frekvent på sälg och ofta också på asp och rönn. Liten aspegelav *Collema curtisporum* (VU\*) förekommer inom såväl östra som västra delarna. Den starkt hotade vedsvampen balsamticka *Oligoporus balsameus* (EN\*) är funnen på granlåga i området.

#### **Västra delen** (området kring Villflon)

Den nordvästra delen av reservatet också kallad Villflon är till stor del skog – myrmosaik med fattiga glest tallbevuxna myrar. Våtmarkerna är mest av fattig – intermediär typ men även lokalt med rikare inslag. På flera ställen finns järnockrakällor med järnutfällning.

Gran är dominerande trädslag. Tall förekommer sparsamt och då främst på myrmark. Lövinslaget varierar mellan ca 10 och 50 %. Lokalt uppträder dock lövkoncentrationer med > 50 %. Merparten av detta är relativt ung björk. Karaktäristiskt för området är förekomsten av gammal övergrov sälg och ett stort inslag av asp. Denna lövsucces­sion består av ett stort antal spridda askkloner men solitära aspar förekommer rikligt även i andra delar. Död ved i form av lågor och torrträd finns i sparsam mängd förutom i vissa mindre delbestånd där förekomsten är rikligare. Lokalt finns rikligt med lövlågor.

Stor aspticka *Phellinus populicola* (NT\*) tillhör karaktärsarterna. *Lobaria*- och *Nephroma*-arter finns i riklig mängd. Lunglav *Lobaria pulmonaria* (NT\*) och stuplav *Nephroma bellum* växer på nästan all sälg och rönn. Garnlav förekommer sparsamt – måttligt, ibland med upp till halvmeterlånga bålar. Finbräken förekommer delvis rikligt i fuktstråken i nordöstra delen. Guckusko är funnen på ett ställe, lappranunkel finns på minst 5 lokaler i den nordöstra delen, skogsrör finns spridd i området, rikligast i östra delen, mera sparsamt i resten av området. Här förekommer ett antal grova sälgar.

Öster om detta sträcker sig en avlång föryngringsyta på cirka 20 ha. Ytan är planterad med gran. Resultatet visar på naturhänsyn långt utöver det vanliga under såväl avverknings- som återbeskogningsfasen. Flera tallar, gamla sälgar och diverse annat löv finns kvar.

\*Förkortningar för den svenska rödlistans olika hotkategorier enligt Artdatabanken 2010: EN = Starkt hotad VU = sårbar, NT = nära hotad

## ***Planeringsbakgrund***

### Riksintresse

Riksintresse 3 kap 5 § MB (rennäring), Riksintresse 3 kap 6 § MB (natura 2000).

### Detaljplan och områdesbestämmelser

Aktuellt område berörs inte av kommunens detaljplan och områdesbestämmelser.



### Naturvärdesinventeringar

Under åren 1996 -1999 gjordes ett flertal naturvärdesinventeringar som ligger till grund för framlagt reservatsförslag. Bland dessa är skogsstyrelsens nyckelbiotopsinventering, länsstyrelsens rikkärrsinventering, Projekt Jämtlands Flora samt länsstyrelsens skogliga naturvärdesbedömning. 2007 gjordes en inventering av liten aspelelav i området. Därefter har kompletterande inventeringar gjorts i området som resulterat i nya artfynd av särskilt bevarandebiologiskt intresse.

### **Skäl till beslut**

Kattögeltjärnen ligger omgärdad av ett hårt brukat skogslandskap och den alltmer ökande fragmenteringen av skog i landet har bidragit till att många skogslevande arter nu är nationellt hotade.

De högsta naturvärdena är i första hand knutna till det stora inslaget av asp men även gammal grov säl. Arter knutna till gran beroende av träd- och lågakontinuitet förekommer på flera ställen men mera luckigt och lokalt. Naturskogsstrukturer finns spridda inom området. På flera ställen finns kraftigt kalkpåverkat fält- och bottenskikt med höga botaniska värden. En inventering gjordes under 2007 för att undersöka förekomsten av den starkt hotade arten liten aspelelav *Collema curtisporum* i området. Inventeringen resulterade i att laven hittades på totalt 16 aspar med 244 lavbålar vilket gör Kattögeltjärnen till länets rikaste vad gäller antalet kända träd med liten aspelelav.

Tre kärlväxtarter och en landsnäcka ingående i EU's art- och habitatdirektiv förekommer inom området. Sex fågelarter enligt EU:s fågeldirektiv är identifierade genom observationer och/eller spårtecken. Här finns ett flertal mindre men också ett par ovanligt stora sammanhängande partier med kalkbarrskog. Fem rikkärr har placerats i högsta värdeklass vid Länsstyrelsens rikkärrsinventering.

Totalt har 31 rödlistade arter hittills påträffats i området fördelade på kategorierna starkt hotade, sårbara eller nära hotade. Ytterligare cirka 30 arter förekommer under kategorin signalart eller mindre allmänna. Sammanlagt 61 arter som av olika skäl är i behov av ett skydd eller riktade skötselåtgärder.

Förutom naturvärdena förefaller området också vara ett kulturhistoriskt arkiv med avseende på småskaligt nyttjande av naturresurser under flera sekler. Eventuellt kan en del av kulturspårerna härröra från gamla finnbosättningar. Bland dessa kulturspår framstår resterna av ett flertal kolbottnar, skogshuggarkojor samt äldre husgrunder som de viktigaste.

Särskilda biotoper som ingår i reservatet är de prioriterade naturtyperna Västlig taiga (9010), Källor med tuffbildning (7220), Aapamyrr (7310) samt Skogbevuxen myr (9740). Övriga naturtyper som är representerade i området är Näringsrik granskog (9050), Mineralrika källor och källkärr (7160), Fattiga och intermediära kärr (7140), Dystrofa sjöar och småvatten (3160) samt Rikkärr (7230). Området med ingående naturtyper är ett bidrag till det europeiska nätverket "Natura 2000"



enligt EU:s habitatdirektiv och förtecknat enligt 7 kap. 27 § miljöbalken. Länsstyrelsen har därmed ett ansvar enligt detta direktiv att säkerställa att gynnsamt tillstånd bibehålls eller återställs för utpekade livsmiljöer och arter i enlighet med bestämmelserna i 16-20 §§ Förordningen om områdesskydd enligt miljöbalken (1998:1252). Området har stor betydelse för bevarandet av den biologiska mångfalden i regionen och Länsstyrelsen gör bedömningen att områdets naturkvaliteter endast kan bevaras genom att det får ett formellt skydd i form av naturreservat.

Beslutet följer riktlinjer för prioritering av naturreservatsskydd och Sveriges internationella åtaganden om skydd av den biologiska mångfalden, samt Sveriges miljökvalitetsmål.

### ***Ärendets handläggning***

Området ingår i nätverket Natura 2000 (EU:s nätverk av skyddsvärda områden) och pekades ut år 2000 på grund av ingående skyddsvärda naturtyper och arter.

En ersättningsutredning gjordes under år 2000 av fastigheten Grelsgård 3:43. Under 2002 förvärvade Naturvårdsverket fastigheten Grelsgård 3:43 genom köp. Delar av denna mark har senare används som bytesmark för att nå markåtkomst för del av fastigheterna Grelsgård 3:21, 3:27. Övriga fastigheter där mark ingår i naturreservatet (Grelsgård 3:11 och Jonsgård 1:20) är intrångsersatt.

Under år 2004 fick Skogsstyrelsen en avverkningsanmälan på fastigheterna Grelsgård 3:21 och Grelsgård 3:27. Den 25 oktober 2004 togs ett förordnande om interimistiskt beslut om förbud att utan Länsstyrelsens tillstånd bedriva skogsbruk inom delar av dessa fastigheter. Under år 2006 gjordes en ersättningsutredning av de avverkningsanmälda fastigheterna.

Under 2005 gavs en dispens från förbudet att framföra motordrivna fordon på barmark till Boliden Mineral AB i samband med malmprospektering inom delar av Strömsunds kommun.

För varje utpekat Natura 2000 område skall finnas en bevarandeplan. Ett utkast till bevarandeplan skickades ut i början av år 2006 till samtliga markägare.

Hösten 2009 skickades ett förslag till beslut samt föreläggande om yttrande ut till samtliga markägare enligt miljöbalken 24 § förordningen (1998:1252). Alla markägare har godkänt förslaget till beslut och undertecknat delgivningskvittot.

### **Yttrande från remissinstanser**

Yttranden har inkommit från Skogsstyrelsen och Strömsunds kommun. Ingen av dessa instanser har något att erinra mot bildandet av naturreservatet. Sveriges geologiska undersökning (SGU) har i sitt yttrande avstyrkt inrättandet av naturreservatet med hänvisning till ett giltigt undersökningstillstånd (Havnäs nr.1002). Undersökningstillståndet innehas av Boliden Mineral AB och är giltigt till 2010-10-12.



### **Föreskrifter**

För att uppnå syftet med naturreservatet beslutar Länsstyrelsen med stöd av 7 kap. 5, 6 och 30 §§ miljöbalken samt 3, 21 och 22 §§ förordningen om områdesskydd enligt miljöbalken m. m. att nedan angivna föreskrifter ska gälla i naturreservatet.

Föreskrifterna i A och C nedan skall inte utgöra hinder för:

- a) jakt och fiske förutom jakt på bäver.
- b) att med fordon transportera fällda älgar och björnar ut ur området. Det förutsätter att fordon med lågt marktryck används och att kortaste möjliga körstråk på fastmark väljs så att inte spårbildning på våtmark bildas.
- c) markägare och innehavare av särskild rätt att framföra terrängskoter på tjälad och snötäckt mark i samband med nyttjande av marken.
- d) markägare av Grelsgård 3:21, 3:27 att röja fram samt utnyttja körväg inritad på skötselplan i samband med terrängtransporter av skogsmaskiner från fastigheten utanför reservatets sydvästra del med centrumkoordinat 7095601/1495887 (del av Grelsgård 3:21,3:27). Allt virke som måste fällas för att tillgodose tillräcklig bred körväg får användas som förstärkning av körvägen och kvarlämnas. I huvudsak ska redan befintlig, äldre körväg användas. Innan körning med tyngre fordon sker ska förebyggande åtgärder utföras för att minimera körskador på fuktig mark och befintlig bäck.
- e) förvaltaren att utföra de åtgärder som erfordras för naturreservatets vård och skötsel, samt uppföljning av dessa åtgärder, enligt till beslutet hörande skötselplan.

Allt utfallande virke i samband med naturvårdsåtgärder som utförs med stöd av föreskrifter och skötselplan och som inte av naturvårdsskäl bör lämnas på plats, tillfaller staten.

### **A. Föreskrifter med stöd av 7 kap. 5 § i miljöbalken om inskränkningar i rätten att använda mark- och vattenområden**

*Utöver föreskrifter och förbud enligt andra lagar är det förbjudet att inom naturreservatet:*

1. Uppföra byggnad eller annan anläggning, t ex vindkraftverk, mast, antenn, luft- eller markledning, bro, spång eller jaktorn.
2. Utöka eller förändra befintlig byggnad eller anläggning.
3. Sätta upp tavla, plakat, skylt, göra inskrift eller liknande.
4. Anordna upplag, utföra fyllning eller tippning, spränga, schakta, borra, gräva, markbereda, utföra någon annan typ av markbearbetning eller bedriva täkt av något slag.
5. Anlägga väg, skoterled, stig, uppställningsplats för fordon, eller liknande anläggningar.
6. Framföra motordrivna fordon i terräng.
7. Skyddsdikey, rensa dike, kulvertera dike, dämna, eller utföra annan åtgärd som påverkar områdets naturgivna hydrologiska förhållande.
8. Utföra skogsvårds- eller skogsskötselåtgärder.





9. Fälla eller skada träd och buskar, samt flytta eller upparbeta stående och liggande döda träd eller delar av träd.
10. Införa för området främmande växt- eller djurart.
11. Använda kemiska eller biologiska bekämpningsmedel, tillföra kalk eller andra växtnäringsämnen.
12. Placera ut saltstenar i anslutning till källor och fuktig-blöt mark.
13. Jaga bäver, riva bäverdammar eller bäverhyddor.

### **B. Föreskrifter med stöd av 7 kap. 6 § miljöbalken om skyldighet att tåla visst intrång**

*Markägare och innehavare av särskild rätt till marken förpliktas tåla att följande anordningar utförs och åtgärder vidtas för att tillgodose ändamålet med naturreservatet:*

1. Utmärkning av naturreservatets gränser.
2. Uppsättning av informationstavlor samt eventuell anläggning av parkeringsplats och friluftsanordningar som t ex vandringsleder, eldplatser och vindskydd i enlighet med fastställd skötselplan. Anordningar utöver de som pekats ut i skötselplanen får utföras efter överenskommelse med fastighetsägaren.
3. Undersökningar av markslag, växt- och djursamhällen och andra naturförhållanden som ett led i uppföljningen av syfte och bevarandemål med naturreservatet. Detta kan exempelvis innebära uppsättning av insektsfällor och insamling av enstaka artexemplar.
4. Biotopvårdande skötselåtgärder enligt skötselplan som behövs för att uppnå ändamålet med naturreservatet.

### **C. Ordningsföreskrifter med stöd av 7 kap 30 § miljöbalken om rätten att färdas och vistas samt om ordningen i övrigt (gäller även markägare och innehavare av särskild rätt)**

*Utöver vad som annars gäller i lagar och författningar är det förbjudet att inom naturreservatet:*

1. Fånga, störa eller skada däggdjur, fåglar, grod- och kräldjur, liksom att skada deras bo och lekplatser eller samla ägg.
2. Plocka och samla in arter av olika slag med undantag för bär och matsvamp.
3. Klättra i boträd eller medvetet uppehålla sig närmare rovfågelbo, lya eller gryt än 100 m.
4. Göra åverkan på mark, block, växtlighet, torrträd eller annan död ved.
5. Elda, förutom på särskilt angivna platser, om sådana finns.
6. Framföra motordrivet fordon i terräng inom hela området.

### **Annan lagstiftning**

Länsstyrelsen upplyser om att verksamheter som kräver dispens eller tillstånd från någon av föreskrifterna i detta beslut ofta förutsätter prövning enligt andra lagrum



i miljöbalken för att kunna utföras. Även prövning enligt annan lagstiftning kan vara aktuell.

För att bedriva verksamheter eller vidta åtgärder som på ett betydande sätt kan påverka miljön i Kattögeltjärnens Natura 2000-område krävs tillstånd enligt 7 kap. 28 a § i miljöbalken. Undantag är verksamheter eller åtgärder som är nödvändiga för skötseln och förvaltningen av särskilda bevarandeområden. Länsstyrelsen får lämna tillstånd endast om villkoren i 7 kap. 28 b § miljöbalken är uppfyllda, eller om regeringen har gett sin tillåtelse och villkoren i 7 kap. 29 § miljöbalken är uppfyllda.

### ***Övrig information***

#### **Brand**

Uppkommer spontan brand i reservatet ska omedelbara släckningsåtgärder utföras för att förhindra att befintliga naturvärden går till spillo men även för att begränsa risk för eldens spridning till omgivande markägares fastigheter.

#### **Jakt**

Under pågående jakt i reservatet skall jakträttsinnehavaren förutom gällande lagar och förordningar rörande jakt även följa övriga för reservatet gällande föreskrifter.

### ***Intresseprövning***

Föreskrifterna är anpassade till naturreservatets värden och behovet för att tillgodose syftet med skyddet. De är främst avsedda att begränsa skador på mark samt växt- och djurliv. Vid en avvägning mellan enskilda och allmänna intressen i enlighet med 7 kap 25 § MB finner Länsstyrelsen att föreskrifterna inte går längre än vad som krävs för att syftet med skyddet ska tillgodoses.

Inom området finns ett undersökningstillstånd för prospektering för Boliden Mineral AB. Sveriges geologiska undersökning (SGU) har därför avstyrkt inrättandet av naturreservatet. Naturreservatet utgör dock endast en mindre del av det totala prospekteringsområde som omfattas av det tillstånd till undersökning som Boliden Mineral AB har fram till den 12 oktober 2010. Vid en intresseavvägning finner Länsstyrelsen att miljöintresset väger tyngre och att skyddet inte kan anses orimligt.

### ***Skötsel och förvaltning***

Med stöd av 3 § förordningen om områdesskydd enligt miljöbalken m.m. fastställer länsstyrelsen de kvalitetsmål och riktlinjer som framgår av den till förslaget hörande skötselplanen. Förvaltare av reservatet ska vara Länsstyrelsen i Jämtlands län.

### ***Kungörelse***

Kungörelsedelgivning skall ske enligt 17 § delgivningslagen. Föreskrifterna enligt 7 kap 30 § miljöbalken träder ikraft den dag som framgår av kungörandet i länets författningssamling och gäller omedelbart även om de överklagas.



### ***Hur man överklagar***

Detta beslut kan överklagas hos regeringen, miljö- och samhällsbyggnadsdepartementet (bilaga 5). Beslutet kommer att kungöras i ortstidningen 2010-10-28

I handläggningen av detta ärende har förutom undertecknade även naturförvaltningschef Ruben Johansson, naturskyddschef Håkan Attergaard, länsantikvarie Lillian Rathje samt jurist Anders Asplund deltagit.

I detta ärende beslutade landshövding Britt Bohlin och naturvårdshandläggare Göran Eriksson var föredragande.

Britt Bohlin  
Landshövding

Göran Eriksson  
Göran Eriksson  
Naturvårdshandläggare

### ***Bilagor***

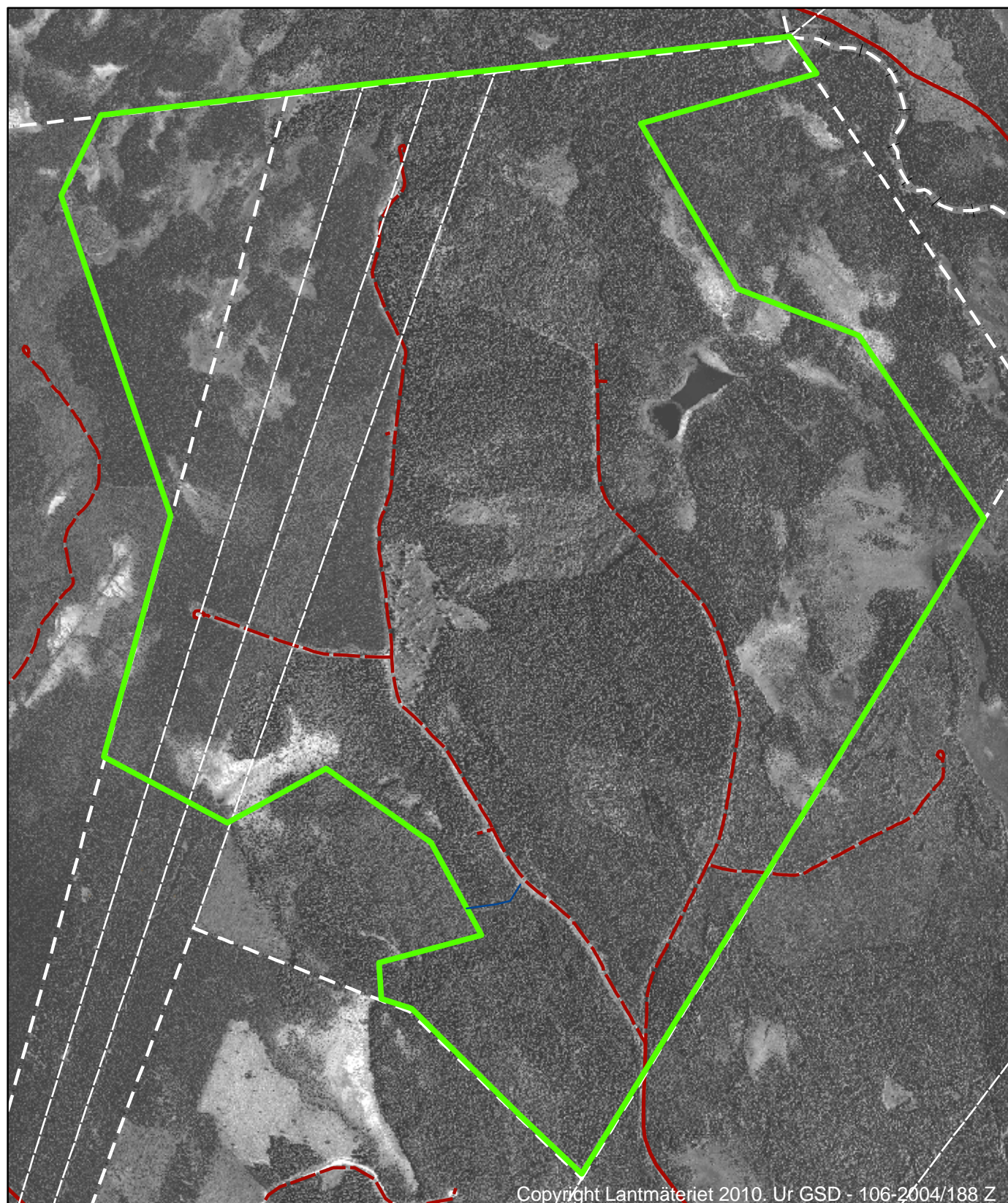
1. Beslutskarta
2. Översiktskarta
3. Skötselplan
4. Skötselplankarta
5. Hur man överklagar
6. Artlista



Länsstyrelsen  
Jämtlands län

## Kattögeltjärnens naturreservat Beslutskarta

Länsstyrelsens beslut Dnr 511- 02419- 2009



Copyright Lantmäteriet 2010. Ur GSD - 106-2004/188 Z

Bakgrundskarta: LMV ortofoto och fastighetskarta

0 375 750 1 500 Meters

### Teckenförklaring

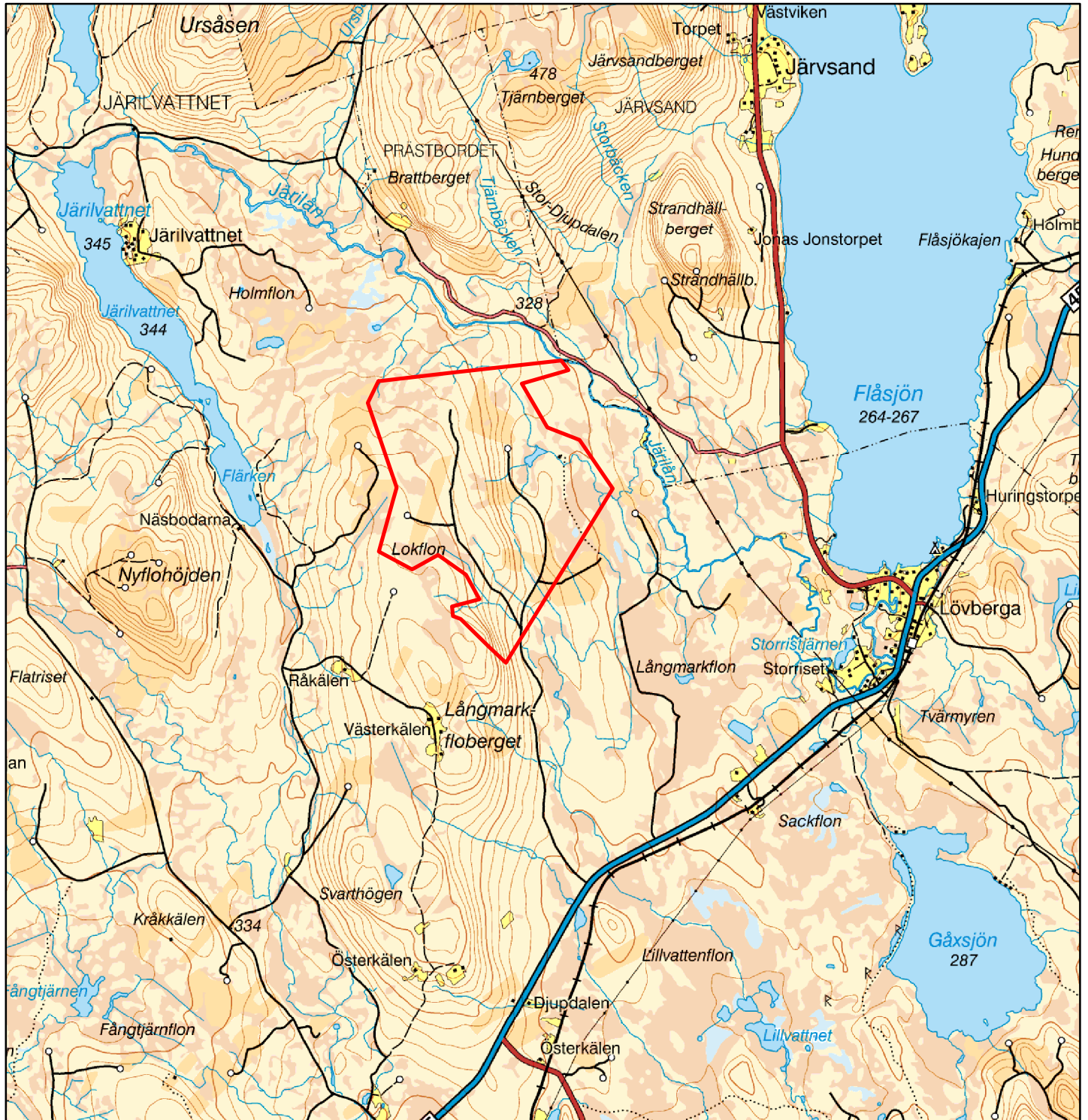
 Naturreservatets gräns

Skala 1:20000

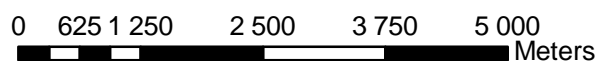




# Kattögeltjárnens naturreservat Översiktskarta



Bakgrundskarta: LMV vägkarta



## Teckenförklaring

**—** Gräns för naturreservat

Skala 1:70000





## Bilaga 3.

# SKÖTSELPLAN FÖR KATTÖGELTJÄRNENS NATURRESERVAT

## *Innehåll*

### Beskrivningsdel

1. Syftet med naturreservatet och naturvårdsförvaltningen
2. Beskrivning av bevarandevärden
  - 2.1 Administrativa data
  - 2.2 Områdesbeskrivning
  - 2.3 Historisk och nuvarande markanvändning
  - 2.4 Beskrivning av prioriterade bevarandevärden
  - 2.5 Kulturhistoriska bevarandevärden
  - 2.6 Natura 2000
3. Källförteckning

### Plandel

4. Skötselområden med bevarandemål och åtgärder
5. Anordningar för information och friluftsliv
6. Sammanfattning och prioritering av planerade skötselåtgärder
7. Uppföljning
8. Renhållning
9. Utmärkning av naturreservatets gräns
10. Tillsyn
11. Finansiering av naturvårdsförvaltningen

## BESKRIVNINGSDDEL

### 1. SYFTET MED NATURRESERVATET OCH NATURVÅRDSFÖRVALTNINGEN

Syftet med naturreservatet är att bevara och utveckla ett område skog och våtmark med höga naturvärden. Särskilt gäller detta stora arealer äldre lövrik barrskog som ingår, samt de arter som är knutna till denna miljö. Arter och strukturer som särskilt ska beaktas är vedlevande insekter och kryptogamer samt hönsfåglar och hackspettar. Bildandet av naturreservatet är samtidigt ett led i de åtaganden som följer av att stora delar av området skogs- och myrhabitat, liksom många artförekomster ingår i det europeiska nätverket av skyddade områden, Natura 2000.

Då de lövträdsrika miljöerna utgör en övergående fas i en naturlig succession mot barrskog innebär bevarandet av dessa miljöer på kort sikt en förvaltning av naturreservatet som inriktas på att i viss utsträckning förlänga den lövrika successionsfasen samt att säkerställa en återväxt av ny lövrik skog på de inkluderade föryngringsytorna. På längre sikt krävs ett dynamiskt skapande av nya unga lövrika faser som tillåts åldras, vilket med fördel bör ske utanför naturreservatet.



Syftet går i linje med det av riksdagen fastställda miljö kvalitetsmålet ”Levande skogar” om att andelen äldre lövskog ska öka. Samma kvalitetsmål talar också om innebörden av att skogsekosystemets naturliga funktioner och processer upprätthålls.

Syftet överensstämmer dessutom med ”Åtgärdsprogram för bevarande av hotade arter på asp i Norrland”. Speciellt med avseende på **liten aspegelav *Collema curtisporum*** (VU\*).

Syftet harmonierar också med ”Åtgärdsprogram för björklevande vedskalbaggar i Norrland”.

Inom ramen för detta syfte ska naturreservatet även stödja allmänhetens möjligheter till friluftsliv och naturupplevelser och ge möjlighet till vetenskaplig forskning.

Syftet ska nås genom att:

1. Större delen av området lämnas för fri utveckling.
2. Med olika skötselmetoder under en begränsad tidsperiod bevara vissa delar av den lövrika barnaturskogen.

## 2. BESKRIVNING AV BEVARANDEVÄRDENA

### 2.1 Administrativa data

Objektnamn	Kattögeltjärnen
Skyddsform	Naturreservat
Län	Jämtland
Kommun	Strömsund
Fastigheter	Grelsgård 3:43 Staten genom Naturvårdsverket Grelsgård 3:21, 3:27 Grelsgård 3:11 Jonsgård 1:20
Areal	798 hektar, därav 631 hektar produktiv skog
Sitekod i nätverket Natura 2000	SE0720303
Förvaltare	Länsstyrelsen
<b>Naturtyper enligt EU:s Habitatdirektiv Bidos/Vic-natur</b>	<b>Areal (ha)</b>
9050 Näringsrik granskog	77.3
9010 Västlig taiga*	324.4
9740 Skogbevuxen myr*	10.5
7140 Fattiga och intermediära kärr	18.5
7310 Aapamyrr*	16,9
7160 Mineralrika källor och källkärr	0.3
7220 Källor med tuffbildning*	0.5
3160 Dystrofa sjöar och småvatten	3.3
7230 Rikkärr	51.6
7820 Obestämd öppet rikkärr/annan myr	40.5
<b>Prioriterade bevarandevärden</b>	
Markslag	Lövrik barrskog, rikkärr
Strukturer	Grova lövträd, död ved
Arter	Kärlväxter, svampar, lavar, fåglar m.fl

\* Prioriterad naturtyp enligt EU:s habitatdirektiv för Natura 2000.



Arealangivelserna för naturtyperna och koderna i tabellen ovan är tagna från Bidos/Vic-natur. Framtida uppföljningsinsatser i området kommer att kunna justera dessa arealuppgifter.

## 2.2 Områdesbeskrivning

### Östra delen

Områdets östra delar omfattar en ca 3 hektar stor tjärn (Kattögeltjärnen) tillsammans med anslutande näringsrika kalkbarrskogsområden med inslag av rikkärr. Viss andel av rikkärren är dikade.

Berggrunden består främst av kvartsiter och alunskiffer och jordarterna är moiga – sandiga moräner. Vegetationen är inom stor del av området tydligt kalkpåverkad.

Av områdets totalareal på 798 hektar är cirka 631 hektar produktiv skog och 162 hektar våtmark av olika typer. Beståndsåldrarna uppges vara ca 130 år, men på många ställen finns betydligt äldre träd i varierande mängd. I en del sumpskogspartier bedöms många granar vara över 150 år. Sälg *Salix caprea*, glasbjörk *Betula pubescens* och gråal *Alnus incana* finns väl spridda i området. Asp *Populus tremula* finns också väl spridd men oftast samlade i mindre asprika bestånd av varierande storlek. Hägg *Prunus padus* och rönn *Sorbus aucuparia* förekommer sparsamt. Tall *Pinus sylvestris* finns i viss omfattning i myrmarken i den östligaste delen, för övrigt mycket sparsamt.

Merparten av den vuxna skogen på produktiv mark är blandskog med 20–50 % lövinslag. I denna del finns dessutom fem föryngringsytor av varierande ålder på totalt cirka 92 hektar. Samtliga föryngringsytor är planterade med gran *Picea abies*. I huvudsak har naturvårdshänsynen vid avverkningarna varit goda då flertalet aspar och sälgar är lämnade.

Vegetationen är mycket rik i området och olika örttyper dominerar. Guckusko *Cypripedium calceolus* finns spridd inom större delen av objektet, lokalt rikligt. Skogsror *Calamagrostis chalybaea* finns också väl spridd, i störda miljöer som vägkanter och hyggeskanter mycket rikligt. Lappranunkel *Ranunculus lapponicus* (NT\*) förekommer på flera ställen inom delen från Kattögeltjärnen och norrut men även i områdets sydligaste delar. Finbräken *Cystopteris montana* är delvis allmän och på en del ställen marktäckande över hektarstora områden. I de båda rikkärren i västra delen bildar skogsnycklar *Dactylorhiza maculata ssp. fuchsii* och brudsporre *Gymnadenia conopsea* rödlila mattor. Inom två åtskilda ungefär hektarstora områden har ca 50 resp. 80 fynd av skogsfru *Epipogium aphyllum* (NT\*) observerats. Bottenskiktet domineras delvis av kranshakmossa *Rhytidiadelphus triquetrus*. Flera sumpskogspartier är hänglavsrika, bl.a. finns rikligt med garnlav *Alectoria sarmentosa* (NT\*). *Lobaria*- och *Nephroma*-arter förekommer frekvent på sälg och ofta också på asp och rönn. Liten aspegellev (VU\*) förekommer inom såväl östra som västra delarna. Den starkt hotade vedsvampen Balsamticka *Oligoporus balsameus* (EN\*) är funnen på granlåga i området.

### Västra delen (området kring Villflon)

Den nordvästra delen av reservatet också kallad Villflon är till stor del skog – myrmosaik med fattiga glest tallbevuxna myrar. Våtmarkerna är mest av fattig – intermediär typ men även lokalt med rikare inslag. På flera ställen finns järnockrakällor med järnutfällning.

Gran är dominerande trädslag. Tall förekommer sparsamt och då främst på myrmark. Lövinslaget varierar mellan ca 10 och 50 %. Lokalt uppträder dock lövkoncentrationer med > 50 %. Merparten av detta är relativt ung björk. Karaktäristiskt för området är förekomsten av





gammal övergrov sälg och ett stort inslag av asp. Denna lövsuccesion består av ett stort antal spridda aspkloner med inblandning av gran men solitära aspar förekommer rikligt även i andra delar. Död ved i form av lågor och torrträd finns i sparsam mängd förutom i vissa mindre delbestånd där förekomsten är rikligare. Lokalt finns rikligt med lövlågor.

Stor aspticka *Phellinus populicola* (NT\*) tillhör karaktärsarterna. *Lobaria*- och *Nephroma*-arter finns i riklig mängd. Lunglav *Lobaria pulmonaria* (NT\*) och stuplav *Nephroma bellum* växer på nästan all sälg och rönn. Garnlav *Alectoria sarmentosa* (NT\*) förekommer sparsamt – måttligt, ibland med upp till halvmeterlånga bålar. Finbräken förekommer delvis rikligt i fuktstråken i nordöstra delen. Guckusko är funnen på ett ställe, lappranunkel finns på minst 5 lokaler i den nordöstra delen, skogsror finns spridd i området, rikligast i östra delen, mera sparsamt i resten av området. Här förekommer ett antal grova sälgar.

Öster om detta sträcker sig en avlång föryngringsyta på cirka 20 ha. Ytan är planterad med gran. Resultatet visar på naturhänsyn långt utöver det vanliga under såväl avverknings- som återbeskogningsfasen. Av allt att döma har så gott som enbart gran avverkats. Flera tallar, gamla sälgar och diverse annat löv finns kvar.

### 2.3 Historisk och nuvarande markanvändning

Förutom naturvärdena förefaller området också vara ett kulturhistoriskt arkiv med avseende på småskaligt nyttjande av naturresurser under flera sekler. Eventuellt kan en del av kulturspåren härröra från gamla finnbosättningar. Kolning har förekommit under lång tid. Rester efter minst två kojplatser/husgrunder, samt flera lämningar av kolbottnar har påträffats och de yngsta kolbottnarna bedöms härröra från 1940-talet. Huggningar i samband med kolningen har förmodligen bidragit starkt till områdets höga lövandel. I reservatets västra delar vid den så kallade Rödmåladkällan finns spår efter lågteknisk järnframställning.

Utanför de statligt ägda renbetesfjällen finns de sk. sedvanerättsmarkerna och inom varje samebys område strövar och flyttas renarna mellan olika betesmarker. Betesområdena har olika egenskaper som gör dem betydelsefulla för renskötseln vid olika tider på året. Vinterbetning sker huvudsakligen på enskilt ägda marker nere i skogslandet där renarna av gammal hävd har betat vintertid. För att förflytta sig mellan de olika områdena används särskilda vandrings- och flyttleder som ofta är mycket gamla. Södra delen av Kattögeltjärnens naturreservat är utpekad som riksintresse för rennäring i form av nyttjande som flyttled och vinterbetesland.

Spår av bränder kan ses i form av björk och asp med brandljud samt enstaka kolade stubbar av tall. I stort sett all skogsmark inom reservatet har påverkats av tidigare dimensionsavverkningar men avverkningar har skett även i sen tid.

\*Förkortningar för den svenska rödlistans olika hotkategorier enligt Artdatabanken 2010  
EN = Starkt hotad, VU = sårbar, NT = nära hotad

### 2.4 Beskrivning av prioriterade bevarandevärden

De högsta naturvärdena är i första hand knutna till det stora inslaget av asp men även ett flertal gammal grov sälg med tillhörande *Lobaria*- och *Nephroma*-samhällen. Även arter knutna till gran beroende av träd- och lågakontinuitet förekommer här och var. På flera ställen finns kraftigt kalkpåverkat fält- och bottenskikt samt höga botaniska värden. En inventering gjordes under 2007 för att undersöka förekomsten av liten aspegelav i området. Inventeringen



resulterade i att laven hittades på totalt 16 aspar med 244 lavbålar vilket gör Kattögeltjärnen till länets rikaste vad gäller antalet kända träd med liten aspgelelav.

Tre kärlväxtarter och en landsnäcka ingående i EU's art- och habitatdirektiv förekommer inom området. Guckusko förekommer sparsamt i områdets västra del men betydligt rikare i områdets östra del. Skogsrör förekommer rikligt och lappranunkel förekommer spritt inom hela området. Den starkt hotade vedsvampen balsamticka är funnen i området.

Totalt har 31 rödlistade arter hittills påträffats i området fördelade på kategorierna starkt hotade, sårbara eller missgynnade. Ytterligare cirka 30 arter förekommer under kategorin signalart eller mindre allmänna. Sammanlagt 61 arter som av olika skäl är i behov av ett skydd eller riktade skötselåtgärder.

Sex fågelarter enligt EU:s fågeldirektiv är identifierade genom observationer och/eller spårtecken. Här finns ett flertal mindre men också ett par ovanligt stora sammanhängande partier med kalkbarrskog. Fem rikkärr har placerats i högsta värdeklass vid Länsstyrelsens rikkärrsinventering.

Särskilda biotoper som ingår i reservatet är naturtyperna Västlig taiga (9010), Näringsrik granskog (9050), Mineralrika källor och källkärr (7160), Fattiga och intermediära kärr (7140), Rikkärr (7230), Källor med tuffbildning (7220), Aapamyrr (7310), Dystrofa sjöar och småvatten (3160) samt Skogbevuxen myr (9740). Området med ingående naturtyper är ett bidrag till det europeiska nätverket "Natura 2000" enligt EU:s habitatdirektiv och förtecknat enligt 7 kap. 27 § miljöbalken. Länsstyrelsen har därmed ett ansvar enligt detta direktiv att säkerställa att gynnsamt tillstånd bibehålls eller återställs för utpekade livsmiljöer och arter i enlighet med bestämmelserna i 16-20 §§ Förordningen om områdesskydd enligt miljöbalken (1998:1252). Området har stor betydelse för bevarandet av den biologiska mångfalden i regionen och Länsstyrelsen gör bedömningen att områdets naturkvaliteter endast kan bevaras genom att det undantas från skogsbruk och andra arbetsföretag som kan påverka mark, flora och fauna.

## 2.5 Kulturhistoriska bevarandevärden

I området finns lämningar av flera kolbottnar/kolhögar, husgrunder och skogshuggarkojor. Här finns även spår efter lågteknisk järnframställning.

## 2.6 Natura 2000

Området är utpekad att ingå i nätverket Natura 2000 enligt EU:s art & habitatdirektiv. I tabellerna nedan redovisas de förekomster som legat till grund för detta. Trots att området inte är utpekad enligt EU:s fågeldirektiv listas även de fågelarter som påträffats, eller där spår av arten påträffats i området i tabell 3 nedan.

Tabell 1. Ingående naturtyper enligt EU:s habitatdirektiv för Natura 2000.

Kod	Naturtyp	Areal (ha)
3160	Dystrofa sjöar och småvatten	3.3
7140	Fattiga och intermediära kärr	18.5
7160	Mineralrika källor och källkärr	0.3
7220	Källor med tuffbildning*	0.5
7230	Rikkärr	51.6
7310	Aapamyrr*	16.9



7820	Obestämd öppet rikkärr/annan myr	40.5
9010	Västlig taiga*	324.4
9050	Näringsrik granskog	77.3
9740	Skogbevuxen myr*	10.5

\*Prioriterad naturtyp enligt EU:s habitatdirektiv för Natura 2000

Arealangivelserna och koderna för naturtyperna i tabellen ovan är tagna från Bidos/Vic-natur. Framtida uppföljningsinsatser i området kommer att kunna justera dessa arealuppgifter.

Tabell 2. Ingående arter enligt EU:s art- och habitatdirektiv.

Kod	Art
1902	Guckusko <i>Cypripedium calceolus</i>
1972	Lappranunkel <i>Ranunculus lapponicus</i>
1948	Skogsrör <i>Calamagrostis chalybaea</i>
1015	Otadad grynsnäcka <i>Vertigo genesii</i>

Tabell 3. Fågelarter ingående i EU:s fågeldirektiv som observerats eller där spår av arten observerats i området.

Kod	Art
A104	Järpe <i>Bonasa bonasia</i>
A409	Orre <i>Tetrao tetrix tetrix</i>
A236	Spillkråka <i>Dryocopus martius</i>
A038	Sångsvan <i>Cygnus cygnus</i>
A108	Tjäder <i>Tetrao urogallus</i>
A241	Tretåig hackspett <i>Picoides tridactylus</i>

### 3. KÄLLFÖRTECKNING

Projekt Jämtlands Flora. 1999.

Länsstyrelsen i Jämtlands län: Rikkärrsinventering obj. 20F9j03 och 20F9j04. 1998, 1999.

Länsstyrelsen i Jämtlands län: Fältbesök / kompletterande inventering. 1999.

SKS nyckelbiotopsdatabas. SKS sumpskogsinventering

Gärdenfors, U. (ed.) 2010. Röddlistade arter i Sverige 2010 – Artdatabanken, SLU, Uppsala.

Länsstyrelsen i Jämtlands län: Liten aspgelélav. Inventeringsrapport med beskrivningar av

ekologi och utbredning i Jämtlands län. Natur i Jämtlands län, ISSN 1651-0577, Nr 2007:9

Länsstyrelsen i Jämtlands län: Fältbesök / kompletterande inventering 2008-2009.

Foto: Göran Eriksson



## PLANDEL

### 4. SKÖTSELOMRÅDEN MED BEVARANDEMÅL OCH ÅTGÄRDER

Reservatet har indelats i 7 olika skötselområden (A – G). Skötselområde A består av 8 olika åtgärdsområden (A1-A8). A1 lämnas utan åtgärd. Skötselområde B (B1 + B2) består av två dikade rikkärr. Skötselområden C och D utgörs av ett flertal åtgärdsområden för asp och sälg. Skötselområde E utgörs av sju kolbottnar. Skötselområde F avser övrig våtmark och lämnas utan åtgärder. Skötselområde G är all övrig mark och ska lämnas för fri utveckling.



**Skötselområde A4**

#### **Skötselområde A. Omfattas av delområdena A1 – A8. Totalareal 119 ha.**

Åtgärdsområdena A1-A8 förutom åtgärdsområde A3 består av föryngringsytor av olika beståndsåldrar med uppslag av, rönn, asp, sälg och björk. År 2005 utfördes en fällning av gran i åtgärdsområde A3 i syfte att friställa asp. I åtgärdsområdena A4, A5 samt A6 förekommer stänglade ytor. Inom dessa ytor är vissa röjningsåtgärder redan utförda. Åtgärdsområde A8 består av ung tallskog (30-40 år) med stort inslag av björk. Inom vissa delar av A8 är andelen björk över 60 %.

#### **Bevarandemål**

Målet är en äldre lövrik barrskog som kan klassas som fullgott habitat av näringsrik granskog (9050) och/eller västlig taiga (9010). Naturtypen karaktäriseras av skog i sent successionsstadium



med en stor variation i diameter- och åldersstruktur. Skogsmiljön hyser vanligtvis en mängd rödlistade arter som gynnas av lång skoglig kontinuitet, gamla träd och ofta en stor mängd död ved. Jämförbar skogstyp med stor lövandel kan också benämnas *Medelålders - sena lövsuccessioner på frisk mark*. Särskilt skyddsvärda är asprika granbestånd i sena successioner med grova, döende eller döda träd och lågor. Typiska arter som förekommer i denna miljö är liten aspgelelav, stiftgelelav *Collema furfuraceum*, rödbrun blekspik *Sclerophora coniophaea*, stor aspticka *Phellinus populicola*, veckticka *Antrodia pulvinascens* samt kandelabersvamp *Clavicornia pyxidata*. Då den lövrika naturtypen utgör en övergående fas i en naturlig succession kommer fastlagda bevarandemål och målbildningar att behöva ändras i framtiden. Arealen ska vara 119 hektar.

### Skötselåtgärder

Föryngringsytornas varierande beståndsåldrar kräver olika röjningsinsatser i tid och hårdhet. Omedelbara röjningsåtgärder bör utföras i de äldre föryngringsytorna A2, A4 och A5 där lövträdens medelhöjd ligger runt 4-6 meter. Här finns täta förekomster av både asp, sälg, rönn och björk blandat med ung gran. Undantag gäller för de stängslade ytorna inom A4 och A5 där röjningar redan är utförda. Föryngringsytorna A6 och A7 är yngre och det är lämpligt att avvakta några år innan man påbörjar några åtgärder där. Åtgärder i A8 kan påbörjas omgående. Syftet med åtgärderna är att genom röjnings- och gallringsåtgärder skapa framtida grova naturvärdesträd av asp, sälg, rönn och björk med prioritet för asp och sälg.



Skötselområde A8



### **Åtgärdsområde A1**

Delområde A1 är en referensyta till A2, A4, A5, A6 samt A7 och ska lämnas utan åtgärd.

### **Åtgärdsområde A3**

Yta som åtgärdades år 2005. Då fälldes en stor andel av granen. Dessutom fälldes enstaka asp för att trigga igång nya rotskott inom ytan. Idag finns här cirka 400-500 levande aspar/ha. Dock ont om asplantor vid besök 2010. Inga åtgärder.

### **Åtgärdsområdena A2, A4 samt A5.**

#### **Steg 1 (röjningsfas).**

I ett första skede glesa ut bestånden genom relativt hård röjning. Lövträdens medelhöjd ligger idag runt 4-6 meter. Stamantalet bör reduceras till cirka 2000 stammar per hektar. Dock viktigt med variation i åtgärden för att få en framtida heterogen beståndsstruktur. Spara mindre ytor där gran dominerar. Lämna även vissa mindre ytor oröjda för en framtida jämförelse. Friställ huvudstammar med prioritet för asp, sälg och rönn. Hårt betade plantor av asp, sälg och rönn kapas vid marknivå. Merparten av granplantorna avvecklas. Efter åtgärd kan ytor med tät förekomst av asp, sälg och rönn behöva stängslas in.

#### **Steg 2 (gallringsfas 1).**

Gallringsstyrkan får avgöras på plats och med utgångspunkt från befintligt lövuppslag. Åtgärden bör dock inte påbörjas förrän träden nått en sådan höjd och att den levande kronan inte är mindre än 50 procent av trädhöjden. Fällda träd lämnas på plats. Smågrupper som domineras av de mest högvuxna granarna lämnas utan åtgärd. All övrig gran avvecklas. Mindre grupper med enbart björk kan lämnas för självgallring. Stamantalet reduceras till cirka 700-1000 stammar per hektar. Återkommande röjning ska utföras av nyetablerad gran som konkurrerar med friställda lövträd.

#### **Steg 3 (gallringsfas 2).**

Påbörjas cirka 15 år efter att åtgärder i steg 2 avslutats. Lämna 300 – 400 lövträd per hektar av de grövsta stammarna som framtida naturvärdesträd med prioritet för asp och sälg. För att påskynda tillförseeln av död lövved och som ett komplement till naturlig självgallring ska cirka 20 m<sup>3</sup>/ha ringbarkas. Med detta avses asp, sälg och björk som är över 15 cm i brösthöjdsdiameter. Vid val av stammar som ska ringbarkas väljs träd med högt upphissade kronor eller träd med skador och som konkurrerar med framtida naturvärdesträd. Övriga träd som fälls lämnas på plats. Nyetablerad gran avvecklas. Tillskapandet av död lövved kan genomföras stegvis.

#### **Steg 4.**

Nyetablerade plantor och träd som konkurrerar med lämnade naturvärdesträd ska kontinuerligt avlägsnas. Nyetablerad gran på övrig yta lämnas utan åtgärd i detta skede för en successiv övergång till fullgott habitat av näringsrik granskog/västlig taiga. Röjningsbehovet ska kontrolleras vart 15:e år.

### **Åtgärdsområdena A6 och A7.**

Utgörs av de yngsta föryngringsytorna med en medelhöjd på 3 - 4 meter. En stor del av yta A6 är stängslad. Ytorna behandlas likvärdigt enligt steg 1 - 4 ovan. Avvakta några år innan första åtgärd.



### **Åtgärdsområde A8**

Skötselåtgärderna för A8 avviker något från skötseln i åtgärdsområdena A1-A7. Åtgärdsområdet är planterat med tall med stor andel björk. Tallen är gallringsmogen. Merparten av tallen kan fällas och lämnas på plats. Samtliga granar lämnas utan åtgärd. Därefter lämnas åtgärdsområdet för fri utveckling.

### **Skötselområde B. Omfattas av åtgärdsområdena B1 + B2. Totalareal 7 hektar**

Åtgärdsområdena utgörs av två dikade rikkärr (7230).

#### **Bevarandemål:**

Ingående rikkärr (7230) ska inte nämnvärt vara påverkade av antropogena ingrepp. Morfologiska strukturer i torven utgörs i de fall de förekommer av tuvbildning, mindre sträng- och flarkbildningar och källkupoler. Rikkärren har en speciell skyddsvärd flora och fauna som varierar med t ex krontäckningsgrad, kalkhalt och näringsförhållanden. Typiska arter som förekommer i denna miljö är ängsnycklar *Dactylorhiza incarnata ssp. incarnata*, gräsull *Eriophorum latifolium*, brudsporre *Gymnadenia conopsea*, slätterblomma *Parnassia palustris* m.fl. Bottenskiktet byggs ofta upp av brunmossor med typiska arter från t ex släktena *Scorpidium* och *Philonotis*. Arealen ska vara 7 hektar.

#### **Skötselåtgärder**

Pluggning av diken.

### **Skötselområde C Areal 11 hektar**

Näringsrik granskog (9050), västlig taiga (9010) med stort lövinnehåll. Skötselområdet utgörs av 22 stycken mindre åtgärdsområden av varierande storlek med asp. Grov asp och livskraftiga plantor av asp saknas.



**Skötselområde C. Mindre körtel med asp**



### **Bevarandemål**

Målet är en äldre lövrik barrskog som kan klassas som fullgott habitat av näringsrik granskog (9050) och/eller västlig taiga (9010). Naturtypen karaktäriseras av skog i sent successionsstadium med en stor variation i diameter- och åldersstruktur. Skogsmiljön hyser vanligtvis en mängd rödlistade arter som gynnas av lång skoglig kontinuitet, gamla träd och ofta en stor mängd död ved. Jämförbar skogstyp med stor lövandel kan också benämnas *Medelålders - sena lövsuccessioner på frisk mark*. Särskilt skyddsvärda är asprika granbestånd i sena successioner med grova, döende eller döda träd och lågor. Typiska arter som förekommer i denna miljö är liten aspegelav, stiftgelelav *Collema furfuraceum*, rödbrun blekspik *Sclerophora coniophaea*, stor aspticka *Phellinus populicola*, veckticka *Antrodia pulvinascens* samt kandelabersvamp *Clavicorona pyxidata*. Då den lövrika naturtypen utgör en övergående fas i en naturlig succession kommer fastlagda bevarandemål och målindikatorer att behöva ändras i framtiden. Arealen ska vara 11 hektar.

### **Skötselåtgärder**

Öppna upp aspklonerna genom avdödande av gran med olika metoder. De olika metoderna ska borge för ett successivt avdödande av gran. Ung och klen gran fälls och lämnas på plats. Åtgärdsområdena ska omfattas av 0.5 hektar stora ytor eller med en radie av 30-40 meter. Åtgärden bör koncentreras till aspklonens södra del med avseende på maximalt ljusinsläpp. Täta förekomster av asp kan glesas ut genom att ringbarka samt fälla enstaka asp för att skapa död aspved men även att stimulera rotskottsbildning. Återkommande röjning ska utföras av nyetablerad gran som konkurrerar med friställda lövträd. Resultat från uppföljning av skötselåtgärdena avgör framtida behov av ytterligare åtgärder.

### **Skötselområde D Areal 0.20 hektar**

Skötselområdet omfattas av sju mindre åtgärdsområden med utvecklingsbar sälg.



**Skötselområde D**





### **Bevarandemål**

Målet är en äldre lövrik barrskog som kan klassas som fullgott habitat av näringsrik granskog (9050). Naturtypen karaktäriseras av skog i sent successionsstadium med en stor variation i diameter- och åldersstruktur. Skogsmiljön hyser vanligtvis en mängd rödlistade arter som gynnas av lång skoglig kontinuitet. Särskilt skyddsvärda är sälgrika granbestånd i sena successioner med grova, döende eller döda träd och lågor. Typiska arter som förekommer i denna miljö är rödbrun blekspik *Sclerophora coniophaea*, lunglav *Lobaria pulmonaria*, doftticka *Haploporus odoratus* samt stjärntagging *Asterodon ferruginosus*. Då den lövrika naturtypen utgör en övergående fas i en naturlig succession kommer fastlagda bevarandemål och måmindikatorer att behöva ändras i framtiden. Arealen ska vara 0.20 hektar.

### **Skötselåtgärder**

Friställning av säl genom ringbarkning av gran. Ung och klen gran fälls och lämnas på plats. Åtgärdsområdena ska omfattas av cirkelytor med en radie på 10 meter.

### **Skötselområde E**

Skötselområdet utgörs av sju kolbottnar av varierande storlek.

### **Bevarandemål**

Kolbottnarna ska vara väl synliga.

### **Skötselåtgärder**

För att få kolbottnarna mer synliga ska bortröjning av vegetation på och omkring dessa göras.

### **Skötselområde F Areal 162 hektar**

Våtmarker. Skötselområdet omfattas av en blandning av Öppna svagt välvda mossar, fattiga och intermediära kärr och gungflyn (7140), Mineralrika källor och källkärr (7160), Källor med kalktuffbildning (7220) samt Rikkärr (7230).

### **Bevarandemål**

Våtmarkernas hydrologi och hydrokemi för ovanstående naturtyper ska inte nämnvärt vara påverkade av antropogena ingrepp. Rikkärrens morfologiska strukturer i torven utgörs i de fall de förekommer av tuvbildning, mindre sträng- och flarkbildningar och källkupoler. Rikkärren har en speciell skyddsvärd flora och fauna som varierar med t.ex. krontäckningsgrad, kalkhalt och näringsförhållanden. Typiska arter som förekommer i denna miljö är ängsnycklar *Dactylorhiza incarnata ssp. incarnata*, gräsull *Eriophorum latifolium*, brudsporre *Gymnadenia conopsea*, slätterblomma *Parnassia palustris* m.fl. Bottenskiktet byggs ofta upp av brunmossor med typiska arter från t ex släktena *Scorpidium* och *Philonotis*. Arealen ska vara 162 hektar.

### **Skötselåtgärder**

Samtliga våtmarker lämnas för fri utveckling förutom pluggning av dikade rikkärr (se skötselområde B). Eventuellt kan slätter behöva utföras i något av rikkärren.

För att avgöra om behov finns för detta bör en undersökning av tidigare markanvändning göras innan.

### **Skötselområde G Areal 501 hektar**

Övrig mark. Bestående av en blandning av näringsrik granskog (9050), västlig taiga (9010) samt skogbevuxen myr 91D0 enligt EU:s habitatdirektiv.



### Bevarandemål

Västlig taiga (9010), Näringsrik granskog (9050) samt skogbevuxen myr 91D0. Arealen ska vara 501 hektar.

### Skötselåtgärder

Inga åtgärder. Skötselområdet ska lämnas för fri utveckling.

## 5. ANORDNINGAR FÖR INFORMATION OCH FRILUFTSLIV

### Bevarandemål

Rörligt friluftsliv ska kunna bedrivas. En väl underhållen informationsskylt med beskrivning av reservatet ska finnas. Ytterligare en informationstavla ska finnas som beskriver skötselåtgärder och kulturhistoriken i området. Från informationstavlan fram till kolbotten skall en väl underhållen stig finnas.

### Skötselåtgärder

Informationstavlor med beskrivning av reservatet och pågående skötselåtgärder ska sättas upp på lämplig plats (läge: se skötselplankarta). Från informationstavlan fram till kolbotten ska en stig röjas fram och märkas ut.

## 6. SAMMANFATTNING OCH PRIORITERING AV PLANERADE SKÖTSELÅTGÄRDER

Skötselområde	Skötselåtgärder	Prio
A2 - A7	Röjningsåtgärder	1
A8	Fällning av tall som lämnas på plats	1
B1 - B2	Pluggning av dike	2
C + D	Friställande av asp och sälg.	1
E	Röjning av stig och kolbottnar	2
Enligt bifogad skötselplankarta	Uppsättning av informationstavlor	1
	Markering av reservatets gränser	1

## 7. UPPFÖLJNING

En uppföljning och dokumentation skall ske för varje skötselområde i syfte att se om utförda skötselåtgärder har varit relevanta och givit önskat resultat utifrån angivet syfte och bevarandemål. Länsstyrelsen dokumenterar utförda skötselåtgärder, uppföljning av skötsel- och kvalitetsmål samt för finansiering av verksamheten. Uppföljningsarbetet anges och utförs av Länsstyrelsen eller av denne enligt skrivna avtal utsedd uppdragstagare. Resultat från kommande uppföljning av bevarandestatusen kan eventuellt påkalla ytterligare revidering och ändring av skötselåtgärder och målindikatorer. Mer preciserade bevarandemål och målindikatorer för reservatets skötselområden anges i ett särskilt dokument kallat uppföljningsplan och beslutas om separat i samband med detta beslut.

## 8. RENHÅLLNING

För renhållning i terrängen svarar Länsstyrelsen.

## 9. UTMÄRKNING AV NATURRESERVATETS GRÄNS

Reservatet skall utmärkas enligt svensk standard och enligt Naturvårdsverkets anvisningar.



#### **10. TILLSYN**

Naturvårdsförvaltaren skall utföra fortlöpande tillsyn av reservatet. Tillsynen innefattar, utöver en besiktning av att reservatsföreskrifterna efterlevs, även att gränsmarkering och informationsskyltarnas standard är tillfredsställande inom reservatet. Tillsynen ska ske årligen.

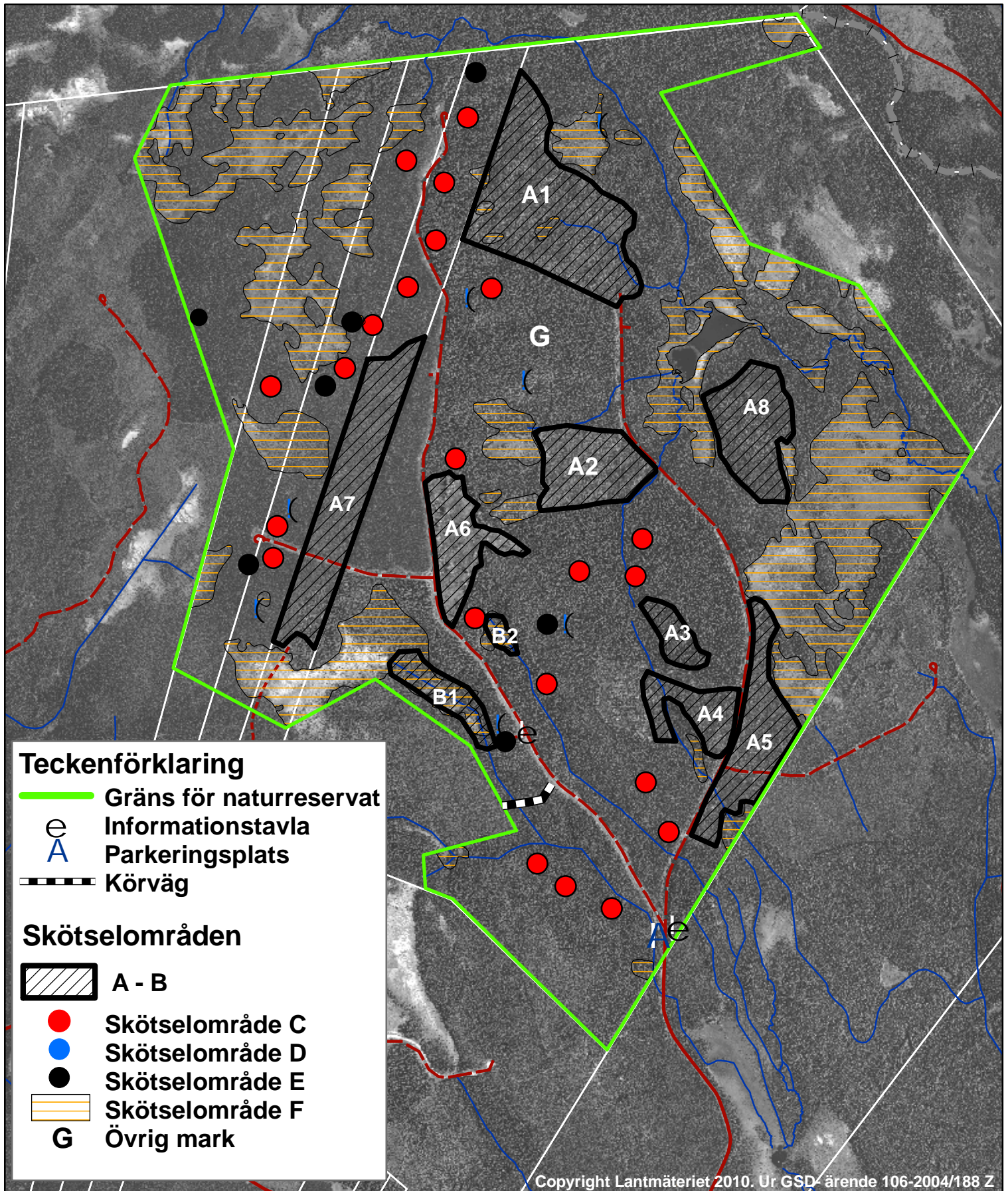
#### **11. FINANSIERING AV NATURVÅRDSFÖRVALTNINGEN**

Naturvårdsförvaltningen bekostas av Naturvårdsverket genom skötselanslag för biotopvårdande åtgärder, utmärkning av reservatets gränser, områdestillsyn samt löpande underhåll.



# Skötselplankarta

Länsstyrelsens beslut Dnr. 511- 2419- 2009



## Bilaga 5.

F 2

HUR MAN ÖVERKLAGAR TILL REGERINGEN,

\_\_\_\_\_ Miljö-departementet

Om Ni är missnöjd med länsstyrelsens beslut kan Ni överklaga hos regeringen.

Det gör Ni genom att i brev

- tala om vilket beslut Ni överklagar, t.ex. genom att ange ärendets diarienummer
- redogöra för dels varför Ni anser att länsstyrelsens beslut är felaktigt, dels hur Ni anser att beslutet skall ändras.

Ni skall underteckna brevet, förtydliga namnteckningen och uppge adress och telefonnummer.

Om Ni har handlingar eller annat som Ni vill åberopa till stöd för Er ståndpunkt så bör Ni skicka med det.

**Överklagandet skall lämnas/skickas till länsstyrelsen, se adress nedan.** Om inte länsstyrelsen ändrar sitt beslut kommer överklagandet och handlingarna i ärendet att skickas till regeringen.

**Länsstyrelsen måste ha fått Ert överklagande inom tre veckor från den dag meddelande om beslutet var infört i ortstidning.** I annat fall kan Ert överklagande inte prövas.

Om Ni behöver veta mer om hur Ni skall gå till väga, så kan Ni vända Er till länsstyrelsen, telefonnummer 063-146000.

Länsstyrelsens postadress:

Länsstyrelsen i Jämtlands län  
831 86 Östersund

### Artlista för Kattögeltjärnens naturreservat

#### Habitatarter enl. Natura 2000

*Calamagrostis chalybaea* / skogsrör,  
*Cypripedium calceolus* / guckusko,  
*Ranunculus lapponicus* / lappranunkel  
*Bonasia bonasia* / järpe  
*Cygnus cygnus* / sångsvan  
*Dryocopus martius* / spillkråka  
*Picoides tridactylus* / tretåig hackspett  
*Tetrao urogallus* / tjäder  
*Vertigo genesii* / otandad grynsnäcka NT\*

#### Rödlistade arter:

*Antrodia pulvinascens* / veckticka NT\*  
*Artomyces pyxidatus* / kandelabersvamp NT\*  
*Alectoria sarmentosa* / garnlav NT\*  
*Bovista paludosa* / sumpäggsvamp NT\*  
*Chaenotheca cinerea* / brunskaftad nållav EN\*  
*Chaenotheca laevigata* / nordlig nållav NT\*  
*Chaenothecopsis viridialba* / vitskaftad svartspik NT\*  
*Collema curtisporum* / liten aspelelav VU\*  
*Collema furfuraceum* / stiftgelelav NT\*  
*Cystostereum murrarii* / doftskinn NT\*  
*Diplomitoporus crustulinus* / sprickporing VU\*  
*Fomitopsis rosea* / rosenticka NT\*  
*Goodyera repens* / knärot NT\*  
*Haploporus odoratus* / doftticka NT\*  
*Hericium coralloides* / koralltaggsvamp NT\*  
*Lobaria pulmonaria* / lunglav NT\*  
*Lobaria scrobiculata* / skrovellav NT\*  
*Oligoporus balsameus* / balsamticka EN\*  
*Phellinus chrysoloma* / granticka NT\*  
*Phellinus ferrugineofuscus* / ullticka NT\*  
*Phellinus nigrolimitatus* / gränsticka NT\*  
*Phellinus populicola* / stor aspticka NT\*  
*Phlebia centrifuga* / rynkskinn NT\*  
*Perisoreus infaustus* / lavskrika NT\*  
*Picoides tridactylus* / tretåig hackspett NT\*  
*Ranunculus lapponicus* / lappranunkel NT\*  
*Sclerophora coniophaea* / rödbrun blekspik NT\*  
*Skeletocutis stellae* / kristallticka VU\*  
*Schismatomma pericleum* / rosa skärelav NT\*  
*Skeletocutis chrysellae* / grantickeporing VU\*  
*Vertigo genesii* / otandad grynsnäcka NT\*

**Övriga arter bl.a. naturvärdesindikatorer, kalkindikatorer eller arter av särskilt intresse:**

*Aconitum lycoctonum* ssp. *lycoctonum* / nordisk stormhatt  
*Actaea spicata* / svart trolldruva  
*Amanita battarrae* / zonkamskivling  
*Anemone nemorosa* / vitsippa  
*Antennaria dioica* / kattfot  
*Antrodia heteromorpha* / tickmussling  
*Arthonia vinosa* / vinfläck  
*Bonasia bonasia* / järpe  
*Calamagrostis chalybaea* / skogsrör  
*Calicium adaequatum* / mörkhövdad spiklav  
*Campylium stellatum* / guldspärrmossa  
*Carex appropinquata* / tagelstarr  
*Carex buxbaumii* ssp. *buxbaumii* / klubbstarr  
*Carex capillaris* / hårstarr  
*Carex digitata* / vispstarr  
*Carex disperma* / spädstarr  
*Carex flava* / knagglestarr  
*Carex loliacea* / repestarr  
*Castor fiber* / bäver  
*Catoscopium nigratum* / svartknoppmossa  
*Chaenotheca chlorella* / kornig nållav  
*Chaenotheca gracillima* / brunpudrad nållav  
*Chaenotheca subroscida* / vitgrynig nållav  
*Chaenothecopsis nana* / dväragnål  
*Chaenothecopsis vainioana*  
*Cicerbita alpina* / torta  
*Cirsium helenioides* / brudborste  
*Climacocystis borealis* / trådticka  
*Convallaria majalis* / liljekonvalj  
*Corallorrhiza trifida* / korallrot  
*Cratoneuron filicinum* / källtuffmossa  
*Crepis paludosa* / kärrfibbla  
*Cygnus cygnus* / sångsvan  
*Cystopteris montana* / finbräken  
*Dactylorhiza incarnata* ssp. *cruenta* / blodnycklar  
*Dactylorhiza incarnata* ssp. *incarnata* / ängsnycklar  
*Dactylorhiza lapponica* / lappnycklar  
*Dactylorhiza maculata* ssp. / Jungfru Marie nycklar / skogsnycklar  
*Dactylorhiza traunsteineri* / sumpnycklar  
*Daphne mezereum* / tibast  
*Elymus caninus* / lundelm  
*Epilobium alsinifolium* / källdunört  
*Epilobium hornemannii* / fjälldunört  
*Epipogium aphyllum* / skogsfru  
*Equisetum scirpoides* / trådfräken  
*Equisetum variegatum* / smalfräken  
*Eriophorum latifolium* / gräsull

*Euphrasia stricta* var. *tenuis* / späd ögontröst  
*Gymnadenia conopsea* / brudsporre  
*Hyphodontia efibulata* / sälgnotterskinn  
*Inonotus leporinus* / harticka  
*Inonotus rheades* / rävticka  
*Lactarius scrobiculatus* / svavelrisk  
*Lactarius tuomikoskii*  
*Leptogium saturninum* / skinnlav  
*Leptoporus mollis* / kötticka  
*Listera cordata* / spindelblomster  
*Listera ovata* / tvåblad  
*Luzula sudetica* / svartfryle  
*Meesia triquetra* / trekantig svanmossa  
*Melica nutans* / bergslok  
*Microcalicium disseminatum* / ärgspik  
*Milium effusum* / hässlebrodd  
*Moneses uniflora* / ögonpyrola  
*Nephroma bellum* / stuplav  
*Nephroma parile* / bårdlav  
*Nephroma resupinatum* / luddlav  
*Oligoporus tephroleucus* / mjölkicka  
*Orthotrichum* sp. / hättmossor  
*Oxyporus corticola* / barkticka  
*Palustriella decipiens* / nordtuffmossa  
*Palustriella falcata* / klotuffmossa  
*Paris quadrifolia* / ormbär  
*Parmeliella triptophylla* / korallblylav  
*Parnassia palustris* / slätterblomma  
*Pedicularis sceptrum-carolinum* / Kung Karls spira  
*Petasites frigidus* / fjällskräp  
*Phellinus viticola* / vedticka  
*Philonotis calcarea* / kalkkällmossa  
*Plagiothecium undulatum* / vågig sidenmossa  
*Polygonatum verticillatum* / kransrams  
*Prunus padus* / hägg  
*Rhytidiadelphus subpinnatus* / skogshakmossa  
*Rhytidiadelphus triquetrus* / kranshakmossa  
*Saussurea alpina* / fjällskära  
*Selaginella selaginoides* / dvärglummer  
*Sistotrema raduloides* / oljetagging  
*Sphagnum squarrosum* / spärrvitmossa  
*Sphagnum warnstorffii* / purpurvitmossa  
*Stellaria nemorum* ssp. *nemorum* / nordlundarv  
*Tetrao urogallus* / tjäder  
*Tofieldia pusilla* / björnbrödd  
*Tomentypnum nitens* / gyllenmossa  
*Triglochin palustre* / kärresälting  
*Viola biflora* / fjällviol

\*Förkortningar för den svenska rödlistans olika hotkategorier enligt Artdatabanken 2010: EN = Starkt hotad VU = sårbar, NT = nära hotad