



Beslut för bildande av naturreservatet Laholmsnäset

Uppgifter om naturreservatet

Reservatets namn: Laholmsnäset
Län: Jämtland
Kommun: Strömsund



Fastigheter: Ströms-Ön 1:65 och Ströms-Ön S:9
Markägare: Staten genom Naturvårdsverket och Privat
Lägesbeskrivning: Ca 11 km nordväst om Strömsund
Kartor: Fastighetskartan 20F 7f
Vägkartan 204 Strömsund
Areal: 95 ha varav 92 ha produktiv skogsmark
Sitekod i nätverket
Natura 2000: SE0720377
Förvaltare: Länsstyrelsen Jämtlands län



INNEHÅLLSFÖRTECKNING

Länsstyrelsens beslut.....	3
Syfte.....	3
Beskrivning av naturreservatet.....	3
Natura 2000.....	5
Skäl till beslut.....	5
Ärendets handläggning.....	5
Föreskrifter.....	6
Övrig information.....	8
Intresseprövning.....	8
Skötsel och förvaltning.....	8
Kungörelse.....	8
Hur man överklagar.....	8
Källor.....	9
Bilagor.....	9
Sändlista.....	9



LÄNSSTYRELSENS BESLUT

Med stöd av 7 kap 4 § miljöbalken (1998:808) beslutar länsstyrelsen att förklara det område som avgränsas med en heldragen linje på bifogad karta (Bilaga 1) som naturreservat, att särskilt skyddas och skötas för att bevara och ge möjlighet till utveckling av biologisk mångfald och för att tillgodose behov av områden för friluftslivet. Reservatet har den avgränsning som slutligen utmärks i fält.

Naturreservatets namn skall vara **Laholmsnäset**.

SYFTE

Syftet med reservatet är att förutsättningar för gynnsam bevarandestatus ska upprätthållas eller återställas för de arter, speciellt avseende de 2 habitatarterna och de 14 rödlistade arter som hittills är funna i området och de utpekade naturtyperna inom EU:s habitatdirektiv som ingår i området. Med detta avses i huvudsak att naturtypen skall ha en utbredning minst motsvarande nuvarande areal och innehålla tillräckligt av de strukturer och företeelser som är av betydelse för arterna ingående i de utpekade naturtyperna. Möjlighet ska ges till friluftsliv och vetenskaplig forskning.

BESKRIVNING AV NATURRESERVATET

Laholmsnäset är beläget ca 11 km nordväst om Strömsund. Objektet ligger i en svag sydslutning ner mot Edsviken i Ströms Vattudal och består av ungefär lika delar näringsrik granskog och västlig taiga samt några små rikkärrspartier. I området förekommer bl.a. de båda habitatarterna guckusko *Cypripedium calceolus* och skogsrör *Calamagrostis chalybaea* samt fyra fågelarter ingående i fågeldirektiven.

Berggrunden består av kalksten med inslag av kvartsit i nordligaste delen och jordarterna är moiga – sandiga moräner. Terrängen är småkuperad och flera små lokar finns i området. Några av lokarna i södra delen har extremt klart vatten. Rörligt markvatten passerar i ett flertal örtrika stråk i nord – sydlig riktning. Vattenföringen i området är med några få undantag underjordiskt.

Huvuddelen av skogsbeståndet är i 130 – 200-årsåldern. Åldersspridningen är dock stor och virkesförrådet är delvis ojämnt fördelat. I början av 1980-talet åldersbestämde en tall *Pinus sylvestris* till drygt 300 år och en gran *Picea abies* till 270 år. På några ställen har uppslag av gran etablerats under de senaste 50 åren. På andra ställen finns gamla stavagransbestånd och i västra delen söder om skogsbilvägen finns partier där knappt någon gran når timmerdimension trots relativt hög ålder. I södra delen, söder om skogsbilvägens slut finns en ca 25-årig ungskog.

Gran är dominerande trädslag (50 – 90 %), tallen är något ojämnt spridd och svarar för totalt ca 10 %, lokalt uppemot 50 %. Även lövinslaget varierar och uppgår lokalt till ca 30 %. Inslaget av gammal grov sälg *Salix caprea* och asp *Populus tremula* är påtagligt. Även björk *Betula sp.* förekommer väl spridd, här och var finns gamla grova exemplar. Gråal *Alnus incana* förekommer lokalt och av rönn *Sorbus aucuparia* finns spridda exemplar i trädform. Brand har förekommit i området och merparten av området är en sen brandsuccession. På 300-årställen finns brandljud daterat till ungefär år 1700 (enl. Urskogsinv). Brandspår förekommer även på en del andra tallar, gamla stubbar och lågor. I den västra delen är senaste brand daterad till ungefär år 1700. Längre österut förefaller åtminstone mindre partier ha brunnit under 1800-talet. Död ved förekommer i varierande omfattning, delvis rikligt.



Lågorna är av alla förekommande trädslag och dimensioner och i olika nedbrytningsstadier. På en del ställen pågår kraftig självgallring av gran och björk i klana dimensioner. Stående död ved finns också men i måttlig omfattning. Samtidigt finns partier med påfallande lite död ved.

Marken är vanligtvis av frisk typ med fuktiga stråk. På några ställen finns mindre partier med gransumpskog. Vegetationstyperna sammanfaller till stor del med vattenföringen i området. Ca hälften är av örttyp, oftast lågört med varierande inslag av högört. Resterande delar är blåbärstyp eller lokalt smalbladig grästyp, båda med visst lågörtinslag. I östra delen finns även några mindre rikkärr/rikkärrsstråk. Andelen kalkbarrskog är störst i de centrala och östra delarna, mera fläckvis i de västra.

Finbräken *Cystopteris montana* förekommer lokalt rikligt, knärot *Goodyera repens* och tibast *Daphne mezereum* är väl representerade inom större delen av området. I områdets centrala och östra delar är det delvis mycket rikt med bl.a. guckusko, tvåblad *Listera ovata*, svart trolldruva *Actaea spicata*, underviol *Viola mirabilis*, skogstry *Lonicera xylosteum*, liljekonvalj *Convallaria majalis*, skogsrör och mattor med kranshakmossa *Rhytidiadelphus triquetrus*.

Lobaria- och *Nephroma*-arter finns på så gott som all vuxen sälg. Lunglav *Lobaria pulmonaria* (NT) finns även på bl.a. asp, björk och gran, skrovellav *Lobaria scrobiculata* (NT) är väl spridd på gamla sälgar. Garnlav *Alectoria sarmentosa* förekommer lokalt rikligt, på en del ställen med påtagligt långa bålar. I främst den centrala delen fanns en hel del marksvampar trots att både 2000 och 2001 var ganska dåliga svampår.

I den östligaste delen finns en liten samfällighet, f.d. fäbodvall, med ett par kraftigt förfallna byggnader. Stugan är timrad, består av 2 rum och eldstaden är placerad längs ena sidan. På det murknande timret växer rosenticka *Fomitopsis rosea* (NT). Fäbodvallen användes av allt att döma huvudsakligen som betesvall och verksamheten tycks ha upphört under 1900-talets första hälft. Strax nordväst om samfälligheten ligger ett ödesböle med fossil åkermark, delvis berört av en avverkning på 1980-talet. I anslutning till ödesbölet, nära sjöstranden, finns spår efter ännu en byggnad.

Området präglas delvis av en äldre avverkning, troligen dimensionsavverkning, omkring 1920-talet. Uttaget tycks ha varit mycket ojämnt fördelat. Några hektar i den södra delen hyser ett relativt enhetligt granbestånd, troligen gallrat och lövsanerat för ca 40 – 50 år sedan. I detta bestånd finns i stort sett ingen annan död ved än gamla mossålagor. Ett röjnings- eller gallringsingrepp förefaller också ha skett i områdets nordligaste del, men där finns bl.a. en hel del lövträd kvar och granskogen är mera skiktad. En ca 25 år gammal skogsbilväg (tillkommen efter urskogsinventeringen) skär in i objektets västra och centrala delar. Vägen är grovplanerad men ej färdigställd och ej farbar. Den medför lokalt hydrologiska störningar då vattenföringen i en del fuktstråk skärs av. Öster om skogsbilvägens slut ökar åter andelen skog med mindre påverkan efter dimensionsavverkningen. I den östra delen, främst i anslutning till fäbodvallen, bär skogen en viss prägel av forna tiders skogsbete. Förutom en ca 5 ha stor ungskog söder om skogsbilvägens slut i östra delen har sentida avverkningar inte förekommit i objektet.

Förkortningar för den svenska rödlistans olika hotkategorier enligt Artdatabanken: NT = missgynnad



För artlista över de habitatarter och rödlistade arter som hittills är funna i området se bilaga 6.

NATURA 2000

Laholmsnäset basinventerades under 2009. Siffrorna nedan ger därför en bra bild över områdets bevarandestatus idag. Areal som inte klassats som fullgott habitat eller restaureringsmark har klassats som utvecklingsmark eller icke habitat. Utvecklingsmark betyder att området genom åtgärder eller genom fri utveckling inom en begränsad tid ska kunna få godkänt som åtminstone restaureringsmark.

Tabell 1. Ingående naturtyper enligt EU:s habitatdirektiv för Natura 2000

Kod	Naturtyp	Areal (ha)
7230	Rikkärr	1
9011	Västlig taiga- granskog*	81

* Prioriterad naturtyp i EU:s habitatdirektiv

SKÄL TILL BESLUT

Den alltjämt pågående exploateringen av äldre skog i Jämtlands län liksom i övriga delar av landet har reducerat arealen naturskog kraftigt. Detta har försämrat förhållandena för organismer beroende av strukturer och andra förhållanden i sådan skog och den långsiktiga överlevnaden för många arter är nu mer eller mindre hotad. Sverige har både internationellt och genom det nationella, av riksdagen beslutade, miljömålet "Levande skogar" förbundit sig att bevara den biologiska mångfald som finns i landet och därför behöver mer naturskog inklusive dess arter skyddas.

Reservatet domineras av den prioriterade naturtypen *Västlig taiga* (9010). Dessutom ingår naturtyperna *Näringsrik granskog* (9050) och *Rikkärr* (7230) enligt EU:s habitatdirektiv och området är ett bidrag till det europeiska nätverket "Natura 2000". Objektet omfattas därför av MB 7 Kap 28-29 §§ samt Förordnande om områdesskydd 16-20 §§. Länsstyrelsen har därmed ett ansvar enligt detta direktiv att säkerställa att gynnsamt tillstånd bibehålls eller återställs för utpekade livsmiljöer och arter.

Objektet Laholmsnäset har stor betydelse för bevarandet av den biologiska mångfalden i regionen och bidrar därmed till att uppnå miljömålet om artbevarande och andel skyddad skog. Beroende på områdets storlek och kvalitet gör Länsstyrelsen bedömningen att naturvärdena endast kan bevaras genom att området i form av reservatsbildning undantas från skogsbruk och andra exploaterande företag.

ÄRENDETS HANDLÄGGNING

I samband med urskogsinventeringen 1982 klassades 35 ha av objektet i näst högsta värdeklass. Efter kompletterande inventering 2000-2001 så avgränsade Länsstyrelsen ett 95 ha stort område. Området föreslogs av Länsstyrelsen även att ingå i nätverket Natura 2000. Värderingen utfördes 2004. 2007 köpte staten in SCA:s del i reservatet. 2010 köpte staten in ½ fastigheten Ströms-Ön S:9. Överenskommelse har ej träffats med markägaren till ¼ av Ströms-Ön S:9.

Länsstyrelsen eftersträvar så stor delaktighet och förankring som möjligt inför reservatsbildning. Bland de remissinstanser som svarat på utsänt förslag till beslut är Strömsunds kommun.



FÖRESKRIFTER FÖR NATURRESERVATET LAHOLMSNÅSET

För att uppnå syftet med naturreservatet beslutar Länsstyrelsen med stöd av 7 kap. 5, 6 och 30 §§ miljöbalken samt 3, 21 och 22 §§ förordningen om områdesskydd enligt miljöbalken m. m. att nedan angivna föreskrifter skall gälla i naturreservatet.

Föreskrifterna i A och C nedan skall inte utgöra hinder för förvaltaren att utföra de åtgärder som erfordras för naturreservatets vård och skötsel, samt uppföljning av dessa åtgärder, enligt till beslutet hörande skötselplan.

Föreskrifterna i A och C nedan utgör inget hinder för utövande av jakt och fiske. Dessa föreskrifter utgör inte heller något hinder för terrängtransport av fälld älg eller björn. Detta förutsätter att fordon med lågt marktryck används och att lämpligt körstråk för uttransport väljs.

Allt utfallande virke i samband med naturvårdsåtgärder som utförs med stöd av föreskrifter och skötselplan tillfaller staten.

A. Föreskrifter med stöd av 7 kap. 5 § i miljöbalken om inskränkningar i rätten att använda mark- och vattenområden

Utöver föreskrifter och förbud enligt andra lagar är det förbjudet att inom naturreservatet:

1. Uppföra byggnad eller annan anläggning, t ex vindkraftverk, mast, antenn, luft- eller markledning, bro, spång eller jakttorn
2. Utöka eller förändra befintlig byggnad eller anläggning
3. Sätta upp tavla, plakat, skylt, göra inskrift eller liknande
4. Anordna upplag, utföra fyllning eller tippning, spränga, schakta, borra, gräva, markbereda, utföra någon annan typ av markbearbetning eller bedriva täkt av något slag
5. Anlägga väg, skoterled, stig, uppställningsplats för fordon, eller liknande anläggningar
6. Framföra motordrivet fordon i terräng
7. Skyddsdikey, rensa dikey, kulvertera dikey, dämna, eller utföra annan åtgärd som påverkar områdets naturgivna hydrologiska förhållande
8. Utföra skogsvårds- eller skogsskötselåtgärder
9. Fälla eller skada träd och buskar, samt flytta eller upparbeta stående och liggande döda träd eller delar av träd
10. Införa för området främmande växt- eller djurart
11. Använda kemiska eller biologiska bekämpningsmedel, tillföra kalk eller andra växtnäringsämnen
12. Placera ut saltstenar i anslutning till källor och fuktig-blöt mark

B. Föreskrifter med stöd av 7 kap. 6 § miljöbalken om skyldighet att tåla visst intrång

Markägare och innehavare av särskild rätt till marken förpliktas tåla att följande anordningar utförs och åtgärder vidtas för att tillgodose ändamålet med naturreservatet:

1. Utmärkning av naturreservatets gränser
2. Uppsättning av informationstavlor samt eventuell anläggning av parkeringsplats och friluftsanordningar som t ex vandringsleder, eldplatser och vindskydd i enlighet med fastställd skötselplan. Anordningar utöver de som pekats ut i skötselplanen får utföras



- efter överenskommelse med fastighetsägaren
3. Undersökningar av markslag, växt- och djursamhällen och andra naturförhållanden som ett led i uppföljningen av syfte och bevarandemål med naturreservatet. Detta kan exempelvis innebära uppsättning av insektsfällor och insamling av enstaka artexemplar
 4. Biotopvårdande skötselåtgärder enligt skötselplan som behövs för att uppnå ändamålet med naturreservatet

C. Ordningsföreskrifter med stöd av 7 kap 30 § miljöbalken om rätten att färdas och vistas samt om ordningen i övrigt (gäller även markägare och innehavare av särskild rätt)

Utöver vad som annars gäller i lagar och författningar är det förbjudet att inom naturreservatet:

1. Fånga, störa eller skada däggdjur, fåglar, grod- och kräldjur, liksom att skada deras bo och lekplatser eller samla ägg
2. Plocka och samla in arter av olika slag med undantag för bär och matsvamp
3. Klättra i boträd eller medvetet uppehålla sig närmare rovfågelbo, lya eller gryt än 100 m
4. Göra åverkan på mark, block, växtlighet, torrträd eller annan död ved
5. Elda, förutom på särskilt angivna platser, om sådana finns
6. Framföra motordrivet fordon i terräng inom hela området

Utan Länsstyrelsens tillstånd är det dessutom förbjudet att

7. Bedriva såväl kommersiell som icke kommersiell organiserad verksamhet exempelvis idrottsarrangemang, turistverksamhet, jaktprov, besök av stora grupper, återkommande evenemang etc. Tillståndsplikten omfattar inte grupper med färre än 15 deltagare samt skolklass eller förskolegrupp som endast ägnar sig åt traditionell vandring eller turåkning vid enstaka tillfällen

Ordningsföreskrifterna i C träder i kraft den dag som framgår av kungörandet i författningssamlingen och gäller omedelbart även om de överklagas.

Annan lagstiftning

Länsstyrelsen upplyser om att verksamheter som kräver dispens eller tillstånd från någon av föreskrifterna i detta beslut ofta förutsätter prövning enligt andra lagrum i miljöbalken för att kunna utföras. Även prövning enligt annan lagstiftning kan vara aktuell.

För att bedriva verksamheter eller vidta åtgärder som på ett betydande sätt kan påverka miljön i Laholmsnäset Natura 2000-område krävs tillstånd enligt 7 kap. 28 a § i miljöbalken. Undantag är verksamheter eller åtgärder som är nödvändiga för skötseln och förvaltningen av särskilda bevarandeområden. Länsstyrelsen får lämna tillstånd endast om villkoren i 7 kap. 28 b § miljöbalken är uppfyllda, eller om regeringen har gett sin tillåtelse och villkoren i 7 kap. 29 § miljöbalken är uppfyllda.



ÖVRIG INFORMATION

Brand

Uppkommer spontan brand i reservatet skall omedelbara släckningsåtgärder utföras för att förhindra att befintliga naturvärden går till spillo men även för att begränsa risken för eldens spridning till omgivande markägares skogsfastigheter.

Jakt

Under pågående jakt i reservatet skall jakträttsinnehavaren förutom gällande lagar och förordningar rörande jakt även följa övriga för reservatet gällande föreskrifter. Upplysning till allmänheten om datum för jakt bör anslås väl synligt i närheten av naturreservatets entré(er).

INTRESSEPRÖVNING

Enligt 7 kap 25 § miljöbalken ska en prövning av skydd av områden även ske med hänsyn till enskilda intressen. Länsstyrelsen finner att de aktuella föreskrifterna inte går längre än vad som krävs för att syftet med skyddet skall tillgodoses.

SKÖTSEL OCH FÖRVALTNING

Med stöd av 3 § förordningen om områdesskydd enligt miljöbalken (SFS 1998:1252) fastställer länsstyrelsen de kvalitetsmål och riktlinjer som framgår av den till beslutet hörande skötselplanen.

KUNGÖRELSE

Kungörelsedelgivning skall ske enligt 17 § delgivningslagen.

HUR MAN ÖVERKLAGAR

Detta beslut kan överklagas hos regeringen, miljödepartementet (Bilaga 5). Beslutet kommer att kungöras i ortstidning 2010-09-30.

I handläggningen av detta ärende har förutom undertecknade även Carl-Fredrik Nilsson, naturförvaltningsfunktionen, naturskyddschef Håkan Attergaard, Eva Karlsson, kulturmiljöfunktionen samt jurist Åsa Johansson deltagit.

I detta ärende beslutar landshövding Britt Bohlin och naturvårdshandläggare Anders Davidsson är föredragande.

Britt Bohlin
Landshövding

Anders Davidsson
Naturvårdshandläggare



KÄLLOR

Länsstyrelsen i Jämtlands län: Urskogar och urskogsartade skogar i Jämtlands län 1982.
Länsstyrelsen i Jämtlands län: Fältbesök – kompletterande naturvärdesinventering 2000 – 2001/Bengt Petterson.
Ulf Gärdenfors, Röddlistade arter i Sverige 2005. Artdatabanken, Uppsala.

BILAGOR

1. Beslutskarta
2. Översiktskarta
3. Skötselplan
4. Skötselplankarta
5. Hur man överklagar
6. Artlista naturreservatet Laholmsnäset

SÄNDLISTA

Enevåg Evald, Älghallen 8040, 833 94 Strömsund (jaktledare)
Eriksson Runar, Strömsvägen 2 B, 833 32 Strömsund (jaktledare)
Jämtland-Härjedalens Naturvårdsförbund, Ann-Kristin Holmberg, Vike 1735, 835 91 Krokomb
Länskungörelserna
Länstidningen, 831 89 Östersund
Naturvårdsverket, Valhallavägen 195, 106 48 Stockholm (3 ex)
Raedtievaerie sameby, Thorbjörn Åhrén, Härbergsdalen 215, 830 86 Lidsjöberg
Riksantikvarieämbetet, Box 1114, 621 22 Visby
SCA, c/o SCA Skog fastigheter, 851 88 Sundsvall
Sjöblom Ingrid, Lintorpsvägen 3, 135 47 Tyresö
Skogsstyrelsen, Köpmantorget 2 B, 826 30 Söderhamn
Strömsunds kommun, Box 500, 833 24 Strömsund
Svanö AB, 851 88 Sundsvall
Vattudalens naturskyddsföreningen, c/o Ramstedt Ulf, Annenäs 150, 833 92 Strömsund
Vägverket, Röda vägen 1, 781 87 Borlänge
Östersundsposten, Box 124, 83 122 Östersund
Jämtlands Botaniska Sällskap, c/o Bengt Petterson, Trollsåsen 2920, 830 44 Nälden (mailas)
Länsstyrelsen Jämtlands län (mailas internt)



Naturreservatet Laholmsnäset

Beslutskarta

Länsstyrelsens beslut 511-3779-08

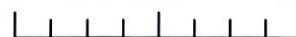


Bakgrundskarta: LMV fastighetskarta och ortofoto

Teckenförklaring

 Reservatets gräns

0 100 200 400 Meters



Skala 1:10000

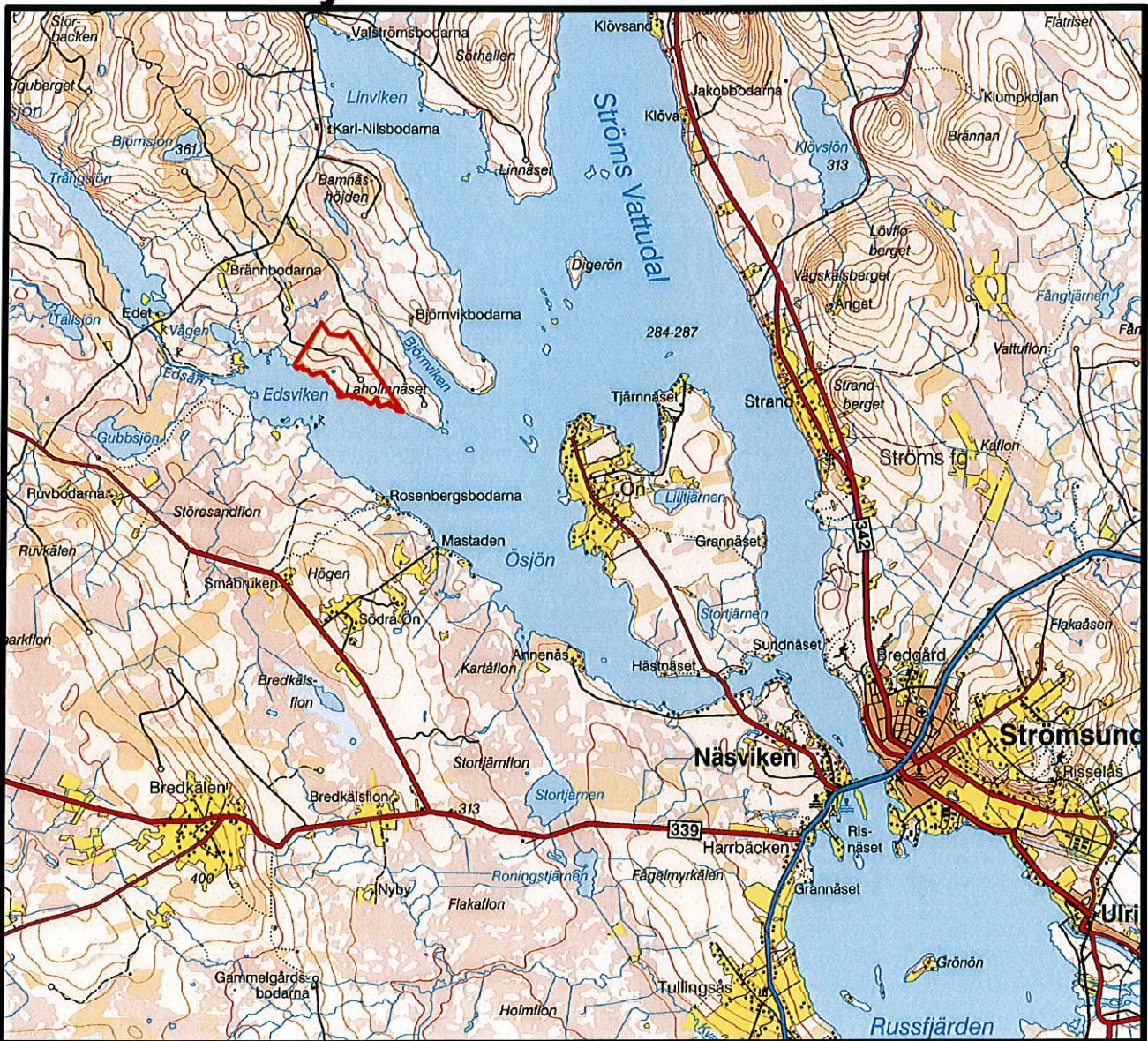




Naturreseptatet Laholmsnäset

Översiktskarta

Länsstyrelsens beslut 511-3779-08



Bakgrundskarta: Vägkartan

Teckenförklaring

 Reservatets gräns

0 1 250 2 500 5 000 Meters



Skala 1:100000





Bilaga 3.

SKÖTSELPLAN FÖR NATURRESERVATET LAHOLMSNÄSET

Innehåll

BESKRIVNINGSDDEL	Sida.
1. Syftet med naturvårdsförvaltningen	1
2. Beskrivning av bevarandevärdena	2
2.1 Administrativa data	2
2.2 Områdesbeskrivning	2
2.3 Natura 2000	3
2.4 Historisk och nuvarande markanvändning	4
2.5 Områdets bevarandevärden	4
2.5.1 Biologiska bevarandevärden	4
2.5.2 Geovetenskapliga bevarandevärden	4
2.5.3 Kulturhistoriska bevarandevärden	4
2.5.4 Bevarandevärden för friluftsliv	5
3. Källor	5
PLANDEL	
4. Skötselområden med bevarandemål och åtgärder	5
5. Anordningar för information och friluftsliv	6
6. Sammanfattning och prioritering av planerade skötselåtgärder	6
7. Uppföljning av genomförda skötselåtgärder, bevarandevärden och Bevarandestatus	6
8. Renhållning	7
9. Utmärkning av naturreservatets gränser	7
10. Tillsyn	7
11. Finansiering av naturvårdsförvaltningen	7

Skötselplanen bör revideras vart tionde år. Resultat och erfarenheter från genomförda skötselåtgärder samt ny kunskap kan kräva en tidigare revision. Bevarandemålen för respektive skötselområde kan justeras utan föregående revision av skötselplanen. Kontakta Länsstyrelsen för aktuell information om bevarandemålen.

BESKRIVNINGSDDEL

1. Syftet med naturvårdsförvaltningen

Syftet med naturvårdsförvaltningen är att förutsättningar för gynnsam bevarandestatus ska upprätthållas eller återställas för de arter, speciellt avseende de 2 habitatarterna och de 14 rödlistade arter som hittills är funna i området och de utpekade naturtyperna inom EU:s habitatdirektiv som ingår i området. Med detta avses i huvudsak att naturtypen skall ha en utbredning minst motsvarande nuvarande areal och innehålla tillräckligt av de strukturer och företeelser som är av betydelse för arterna ingående i de utpekade naturtyperna. Möjlighet ska ges till friluftsliv och vetenskaplig forskning.



2. Beskrivning av bevarandevärdena

2.1 Administrativa data

Tabell 1. Administrativa data för naturreservatet Laholmsnäset.

Objektnamn	Laholmsnäset
Skyddsform	Naturreservat
Län	Jämtland
Kommun	Strömsund
Väggkartan	204 Strömsund
Fastighetskartan	20F 7f Bredekälen
Markägare	Staten genom Naturvårdsverket och Privat
Fastigheter	Ströms-Ön S:9 och Ströms-Ön 1:65
Areal	95 ha
Sitekod i nätverket Natura 2000	SE0720377
Förvaltare	Länsstyrelsen Jämtlands län
Markslag och naturtyper	Areal
Rikkärr (7230)	1 ha
Västlig taiga- granskog (9011)	81 ha
Prioriterade bevarandevärden	
Naturtyper	Västlig taiga
Strukturer	Död ved, gamla barrträd, Lövträd
Växt och djursamhällen	
Arter (14 rödlistade)	Fåglar, svampar, lavar, mossor, kärlväxter
Friluftsliv	Upplevelse

2.2 Områdesbeskrivning

Laholmsnäset är beläget ca 11 km nordväst om Strömsund. Objektet ligger i en svag sydsluttning ner mot Edsviken i Ströms Vattudal och består av ungefär lika delar näringsrik granskog och västlig taiga samt några små rikkärrspartier. I området förekommer bl.a. de båda habitatarterna guckusko *Cypripedium calceolus* och skogsrör *Calamagrostis chalybaea* samt fyra fågelarter ingående i fågeldirektiven.

Berggrunden består av kalksten med inslag av kvartsit i nordligaste delen och jordarterna är moiga – sandiga moräner. Terrängen är småkuperad och flera små lokar finns i området. Några av lokarna i södra delen har extremt klart vatten. Rörligt markvatten passerar i ett flertal örtrika stråk i nord – sydlig riktning. Vattenföringen i området är med några få undantag underjordiskt.

Huvuddelen av skogsbeståndet är i 130 – 200-årsåldern. Åldersspridningen är dock stor och virkesförrådet är delvis ojämnt fördelat. I början av 1980-talet åldersbestämde en tall *Pinus sylvestris* till drygt 300 år och en gran *Picea abies* till 270 år. På några ställen har uppslag av gran etablerats under de senaste 50 åren. På andra ställen finns gamla stavagransbestånd och i västra delen söder om skogsbilvägen finns partier där knappt någon gran når timmerdimension trots relativt hög ålder. I södra delen, söder om skogsbilvägens slut finns en ca 25-årig ungskog.

Gran är dominerande trädslag (50 – 90 %), tallen är något ojämnt spridd och svarar för totalt ca 10 %, lokalt uppemot 50 %. Även lövinslaget varierar och uppgår lokalt till ca 30 %. Inslaget av gammal grov sälg *Salix caprea* och asp *Populus tremula* är påtagligt. Även björk



Betula sp. förekommer väl spridd, här och var finns gamla grova exemplar. Gråal *Alnus incana* förekommer lokalt och av rönn *Sorbus aucuparia* finns spridda exemplar i trädform. Brand har förekommit i området och merparten av området är en sen brandsuccession. På 300-årstallen finns brandljud daterat till ungefär år 1700 (enl. Urskogsinv). Brandspår förekommer även på en del andra tallar, gamla stubbar och lågor. I den västra delen är senaste brand daterad till ungefär år 1700. Längre österut förefaller åtminstone mindre partier ha brunnit under 1800-talet. Död ved förekommer i varierande omfattning, delvis rikligt. Lågorna är av alla förekommande trädslag och dimensioner och i olika nedbrytningsstadier. På en del ställen pågår kraftig självgallring av gran och björk i klana dimensioner. Stående död ved finns också men i måttlig omfattning. Samtidigt finns partier med påfallande lite död ved.

Marken är vanligtvis av frisk typ med fuktiga stråk. På några ställen finns mindre partier med gransumpskog. Vegetationstyperna sammanfaller till stor del med vattenföringen i området. Ca hälften är av örttyp, oftast lågört med varierande inslag av högört. Resterande delar är blåbärstyp eller lokalt smalbladig grästyp, båda med visst lågörtinslag. I östra delen finns även några mindre rikkärr/rikkärrsstråk. Andelen kalkbarrskog är störst i de centrala och östra delarna, mera fläckvis i de västra.

Finbräken *Cystopteris montana* förekommer lokalt rikligt, knärot *Goodyera repens* och tibast *Daphne mezereum* är väl representerade inom större delen av området. I områdets centrala och östra delar är det delvis mycket rikt med bl.a. guckusko, tvåblad *Listera ovata*, svart trolldruva *Actaea spicata*, underviol *Viola mirabilis*, skogstry *Lonicera xylosteum*, liljekonvalj *Convallaria majalis*, skogsrör och mattor med kranshakmossa *Rhytidiadelphus triquetrus*.

Lobaria- och *Nephroma*-arter finns på så gott som all vuxen sälg. Lunglav *Lobaria pulmonaria* (NT) finns även på bl.a. asp, björk och gran, skrovellav *Lobaria scrobiculata* (NT) är väl spridd på gamla sälgar. Garnlav *Alectoria sarmentosa* förekommer lokalt rikligt, på en del ställen med påtagligt långa bålar. I främst den centrala delen fanns en hel del marksvampar trots att både 2000 och 2001 var ganska dåliga svampår.

Förkortningar för den svenska rödlistans olika hotkategorier enligt Artdatabanken: NT = missgynnad

2.3 Natura 2000

Tabell 2. Utpekade naturtyper enligt Natura 2000

Kod	Naturtyp	Areal (ha)
9011	Västlig taiga- granskog	81
7230	Rikkärr	1

Tabell 3. Ingående arter enligt Natura 2000

Kod	Art
1902	Guckusko <i>Cypripedium calceolus</i>
1948	Skogsrör <i>Calamagrostis chalybaea</i>

Naturreseptatet Laholmsnäset ingår även i Natura 2000, EU:s nätverk för skyddade naturområden. De åtgärder som beskrivs i skötselplanen syftar även till att uppfylla de mål som finns utpekade i områdets bevarandeplan (SE0720377). Säkrare arealuppgifter kommer att erhållas efter genomförandet av Basinventeringen samt löpande naturtypskartering (KNAS). För aktuella uppgifter kontakta Länsstyrelsen.



2.4 Historisk och nuvarande markanvändning

På Stocknäset finns en fångstgrop registrerad i FMIS. Det finns även en osäker stenåldersboplats sydöst om samfälligheten Ströms-Ön S:9. Detta tillsammans med ödesbölets lämningar av gamla åkrar, odlingsrösen, utmarksbruk och skogsbyte visar att området har haft stor mänsklig påverkan spridd över en lång tid.

Området präglas delvis av en äldre avverkning, troligen dimensionsavverkning, omkring 1920-talet. Uttaget tycks ha varit mycket ojämnt fördelat. Några hektar i den södra delen hyser ett relativt enhetligt granbestånd, troligen gallrat och lövsanerat för ca 40 – 50 år sedan. I detta bestånd finns i stort sett ingen annan död ved än gamla mosslågor. Ett röjnings- eller gallringsingrepp förefaller också ha skett i områdets nordligaste del, men där finns bl.a. en hel del lövträd kvar och granskogen är mera skiktad. En ca 25 år gammal skogsbilväg (tillkommen efter urskogsinventeringen) skär in i objektets västra och centrala delar. Vägen är grovplanerad men ej färdigställd och ej farbar. Den medför lokalt hydrologiska störningar då vattenföringen i en del fuktstråk skärs av. Öster om skogsbilvägens slut ökar åter andelen skog med mindre påverkan efter dimensionsavverkningen. I den östra delen, främst i anslutning till fåbodvallen, bär skogen en viss prägel av forna tiders skogsbyte. Förutom en ca 5 ha stor ungskog söder om skogsbilvägens slut har sentida avverkningar inte förekommit i objektet.

2.5 Områdets bevarandevärden

2.5.1 Biologiska bevarandevärden

Laholmsnäset är ett naturskogsområde med höga naturvärden där skogsbruk i sen tid inte bedrivits. 35 ha av objektet placerades i näst högsta klass vid urskogsinventeringen 1982. De största värdena är knutna till de gamla träden, lövträden, den döda veden och den kalkrika marken. Objektet är av stor betydelse som överlevnadsnisch för många arter då omgivningarna inom ett stort område är kraftigt påverkade av hårt drivet skogsbruk.

I reservatet finns naturtyperna *Västlig taiga* (9010), *Näringsrik granskog* (9050) och *Rikkärr* (7230) enligt EU:s habitatdirektiv och området är ett bidrag till det europeiska nätverket "Natura 2000". Objektet omfattas därför av MB 7 Kap 28-29 §§ samt Förordnande om områdesskydd 16-20 §§. Länsstyrelsen har därmed ett ansvar enligt detta direktiv att säkerställa att gynnsamt tillstånd bibehålls eller återställs för utpekade livsmiljöer och arter speciellt för de utpekade habitatarterna guckusko och skogsrör. I området finns även fågelarterna järpe, tjäder, spillkråka och tretåig hackspett vilka berörs av EU:s fågeldirektiv. Området har stor betydelse för bevarandet av den biologiska mångfalden i regionen.

Totalt har 14 rödlistade arter påträffats i området fördelade på kategorierna sårbara och missgynnade. Ytterligare ett 60-tal naturvärdesindikerande arter och signalarter förekommer i området.

2.5.2 Geovetenskapliga bevarandevärden

Jordarterna moiga och sandiga moräner är inom reservatet starkt påverkade av berggrunden kalksten. I de centrala delarna av reservatet är skogen bedömd som kalkbarrskog.

2.5.3 Kulturhistoriska bevarandevärden

I den östligaste delen av området finns en liten samfällighet, f.d. fåbodvall, med ett par kraftigt förfallna byggnader. Stugan är timrad, består av 2 rum och eldstaden är placerad längs ena sidan. På det murknande timret växer rosenticka *Fomitopsis rosea* (NT). Fåbodvallen användes av allt att döma huvudsakligen som betesvall och verksamheten tycks ha upphört



under 1900-talets första hälft. Strax nordväst om samfälligheten ligger ett ödesböle med fossil åkermark, delvis berört av en avverkning på 1980-talet. I anslutning till ödesbölet, nära sjöstranden, finns spår efter ännu en byggnad.

2.5.4 Bevarandevärden för friluftsliv

Objektet ligger i rimlig närhet till skogsbilväg. Vägen in i området är ej farbar men det är lätt att nå dit till fots eller på skidor.

3. Källor

Länsstyrelsen i Jämtlands län: Urskogar och urskogsartade skogar i Jämtlands län.1982.

Länsstyrelsen i Jämtlands län: Fältbesök – kompletterande naturvärdesinventering 2000 – 2001/Bengt Petterson.

Ulf Gärdenfors, Rödlisterade arter i Sverige 2005. Artdatabanken, Uppsala.

PLANDEL

4. Skötselområden med bevarandemål och åtgärder

Reservatet har indelats i två skötselområden (se skötselplankarta). Kärnområdet domineras av äldre granskog med lokalt inslag av tall och löv (skötselområde A). Skötselområde B består av 25 årig planterad tallskog med lite inslag av gran och löv. Våtmarkerna inom skötselområde A bedöms tills vidare sakna behov av skötsel och uppföljning.

Skötselområde A. Totalareal 89.5 ha

Beskrivning: Skötselområdet domineras av äldre granskog med lokalt större inslag av tall och lövträd. En del mindre våtmarkspartier ingår även i området.

Bevarandemål: Västlig taiga (9010) och Rikkärr (7230)

Det är gynnsamt tillstånd när följande bevarandemål är uppnådda:

Areal

- Arealen Västlig taiga skall vara av minst samma omfattning som vid tidpunkten för utpekandet dvs. 81 hektar.

Struktur och funktion

- Främmande trädarter förekommer inte.
- Markavvattning genom dikning eller liknande får inte förekomma i terrängen.
- Skogen ska vara flerskiktad och olikåldrig. Minst 20 träd > 50 cm bhd per hektar.
- Död ved i olika dimensioner och nedbrytningsstadier skall förekomma med i genomsnitt minst 40 m³ (nedre tröskelvärde 20 m³) per hektar.

Skötselåtgärder

Området domineras av granskog men spritt över hela området finns äldre och grövre tall. Grov asp, björk och sälg finns också spritt över i stort sett hela området. Död ved finns i måttlig omfattning men det pågår självgallring och mer död ved är att vänta.

- Om inte uppföljning av bevarandemålen påbjuder något annat lämnas området till fri utveckling. Uppföljning om 10 år.



Skötselområde B: Totalareal 5 ha

Beskrivning: Ca 25-årig planterad tallungskog med lite inslag av gran och löv.

Bevarandemål: Tallskog med inslag av löv

Det är gynnsamt tillstånd när följande bevarandemål är uppnådda:

Struktur och funktion

- Främmande trädarter förekommer inte.
- Markavvattning genom dikning eller liknande får inte förekomma.
- Skogen ska vara flerskiktad och olikåldrig. Minst 20 träd > 50 cm bhd per hektar.
- Död ved i olika dimensioner och nedbrytningsstadier skall förekomma med i genomsnitt minst 40 m³ (nedre tröskelvärde 20 m³) per hektar.

Skötselåtgärder

Tallungskogen är nu mellan 5-7 meter hög och har kommit upp i betningsfri höjd. I några mindre partier finns det mer inslag av gran och ner mot vattnet mer inslag av löv, främst björk. Ungskogen står i ett jämt förband spritt över området.

- Om inte uppföljning av bevarandemålen påbjuder något annat lämnas området till fri utveckling. Uppföljning om 10 år.

5. Anordningar för information och friluftsliv

Bevarandemål

Rörligt friluftsliv skall kunna bedrivas. En väl underhållen informationsskylt med beskrivning av reservatet skall finnas. Alla friluftsanordningar ska ha årlig tillsyn och vid behov underhåll.

Skötselåtgärder

- Framställning av informationsskylt/-ar och vägs skyltar och uppsättning av dem på strategisk plats (läge: se skötselplankarta).
- Parkeringsplats och vindskydd med eldstad är andra arrangemang som kan bli aktuella. Underhåll av befintliga friluftsanordningar ska göras efter behov.

6. Sammanfattning och prioritering av planerade skötselåtgärder

I avvaktan på att Naturvårdsverkets vägledning/strategi för skötsel har fastställts kan tabellen nedan eventuellt behöva kompletteras vid ett senare tillfälle.

Tabell 4. Planerade skötselåtgärder i naturreservatet Laholmsnäset.

Skötselområde	Skötselåtgärder	Prio
Enligt bifogad skötselplankarta	Uppsättning av informationsskylt	I
	Markering av reservatets gränser	I

7. Uppföljning av genomförda skötselåtgärder, bevarandemål och bevarandestatus

En uppföljning och dokumentation skall ske för varje skötselområde i syfte att se om utförda skötselåtgärder har varit relevanta och givit önskat resultat utifrån angivet syfte och bevarandemål. Naturvårdsförvaltaren (Länsstyrelsen) dokumenterar utförda skötselåtgärder, tillsyn över föreskrifter, uppföljning av skötsel- och kvalitetsmål samt för finansiering av verksamheten. Utläggning, parametrar och uppföljningsarbete anges och utförs av förvaltaren



eller av denne enligt skrivna avtal utsedd uppdragstagare. Resultat från kommande uppföljning av bevarandestatusen kan eventuellt kräva ytterligare revidering och ändring av skötselåtgärder och uppföljningsparametrar.

Tabell 5. Uppföljning av bevarandemål och bevarandestatus i naturreservatet Laholmsnäset.

Skötselområde	Bevarandemål och uppföljningsparametrar	Prio
A	Areal	2
	Främmande trädarter	3
	Markavvattning	1
	Flerskiktning (träd/ha)	2
	Död ved (m ³ /ha)	1
B	Främmande trädarter	3
	Markavvattning	1
	Flerskiktning (träd/ha)	3
	Död ved (m ³ /ha)	3

8. Renhållning

För renhållning i terrängen som hör samman med friluftslivet svarar naturvårdsförvaltaren.

9. Utmärkning av naturreservatets gräns

Reservatet skall utmärkas enligt svensk standard och enligt Naturvårdsverkets anvisningar.

10. Tillsyn

För fortlöpande tillsyn av reservatet (tillsyn av att reservatets föreskrifter efterlevs enligt Miljöbalken) ansvarar Länsstyrelsen Jämtlands län.

11. Finansiering av naturvårdsförvaltningen

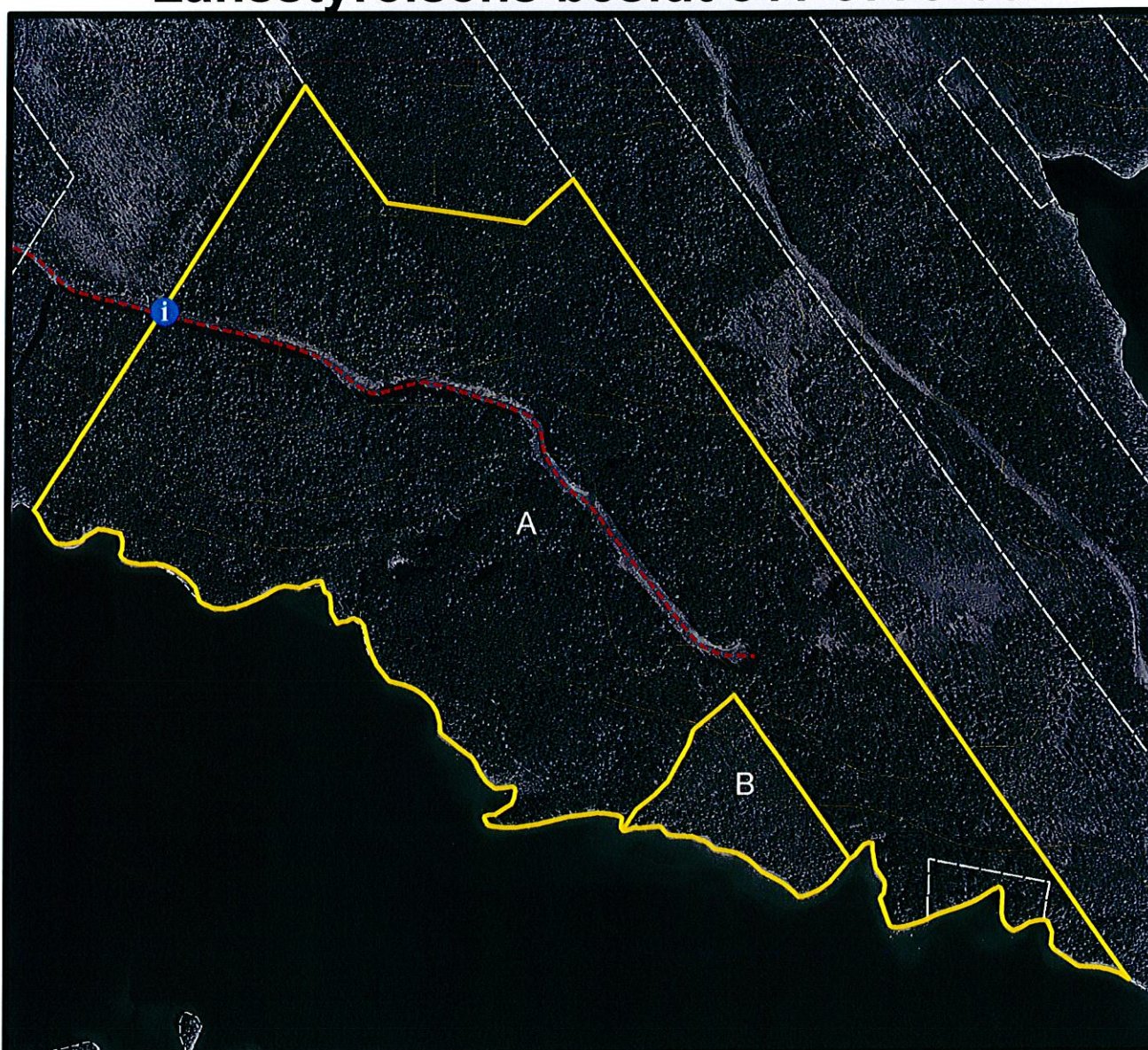
Naturvårdsförvaltningen bekostas genom skötselanslag för biotopvårdande åtgärder, utmärkning av reservatets gränser, områdestillsyn samt löpande underhåll från Naturvårdsverket.



Naturresevatet Laholmsnäset

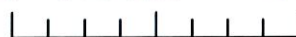
Skötselplankarta

Länsstyrelsens beslut 511-3779-08



Bakgrundskarta: LMV fastighetskarta och ortofoto

0 100 200 400 Meters



Skala 1:10000



Teckenförklaring

-  Informationsskylt
-  Skötselområden

Bilaga 5.

F 2

HUR MAN ÖVERKLAGAR TILL REGERINGEN,

_____Miljö-departementet

Om Ni är missnöjd med länsstyrelsens beslut kan Ni överklaga hos regeringen.

Det gör Ni genom att i brev

- tala om vilket beslut Ni överklagar, t.ex. genom att ange ärendets diarienummer
- redogöra för dels varför Ni anser att länsstyrelsens beslut är felaktigt, dels hur Ni anser att beslutet skall ändras.

Ni skall underteckna brevet, förtydliga namnteckningen och uppge adress och telefonnummer.

Om Ni har handlingar eller annat som Ni vill åberopa till stöd för Er ståndpunkt så bör Ni skicka med det.

Överklagandet skall lämnas/skickas till länsstyrelsen, se adress nedan. Om inte länsstyrelsen ändrar sitt beslut kommer överklagandet och handlingarna i ärendet att skickas till regeringen.

Länsstyrelsen måste ha fått Ert överklagande inom tre veckor från den dag meddelande om beslutet var infört i ortstidning. I annat fall kan Ert överklagande inte prövas.

Om Ni behöver veta mer om hur Ni skall gå till väga, så kan Ni vända Er till länsstyrelsen, telefonnummer 063-146000.

Länsstyrelsens postadress:

Länsstyrelsen i Jämtlands län
831 86 Östersund

Bilaga 6.

Tabell 1. Habitatarter och rödlistade arter hittills funna i naturreservatet Laholmsnäset.

Artlista	Typ
Habitatarter:	Kod:
<i>Cypripedium calceolus</i> Guckusko	1902
<i>Calamagrostis chalybaea</i> Skogsrör	1948
<i>Bonasa bonasia</i> Järpe	A104
<i>Tetrao urogallus</i> Tjäder	A108
<i>Dryocopus martius</i> Spillkråka	A236
<i>Picoides tridactylus</i> Tretåig hackspett	A241
Rödlistade arter:	Hotkategori:
<i>Amylocystis lapponica</i> lappticka	NT
<i>Lobaria scrobiculata</i> skrovellav	NT
<i>Lobaria pulmonaria</i> lunglav	NT
<i>Asterodon ferruginosus</i> stjärntagging	NT
<i>Cystostereum murrarii</i> doftskinn	NT
<i>Diplomitoporus crustulinus</i> sprickporing	VU
<i>Fomitopsis rosea</i> rosenticka	NT
<i>Haploporus odoratus</i> dofticka	VU
<i>Inonotus leporinus</i> harticka	NT
<i>Bankera violascens</i> grantaggsvamp	NT
<i>Hericium coralloides</i> koralltaggsvamp	NT
<i>Phlebia centrifuga</i> rynkskinn	NT
<i>Picoides tridactylus</i> tretåig hackspett	VU

Förklaring till kolumnen "Typ":

Kod: Enligt Natura 2000 artdirektivet (Habitatdirektivet 2007)

Hotkategori: VU - sårbar, NT - missgynnad (Rödlistade arter, Artdatabanken 2005)