

Bildande av Hattjärns naturreservat i Rättviks kommun

Beslut

Länsstyrelsen i Dalarnas län beslutar med stöd av 7 kap 4 § miljöbalken att förklara det område som avgränsats på bifogad karta, bilaga 2, som naturreservat. Området är ca 157 ha stort och består av naturskogsartad barrskog. Reservatets namn ska vara Hattjärn. Reservatets slutliga gränser utmärks i fält.

Länsstyrelsen fastställer samtidigt skötselplanen, enligt bilaga 3, med stöd av 3 § förordningen om områdesskydd enligt miljöbalken. Naturvårdsförvaltare ska vara Länsstyrelsen i Dalarnas län.

Uppgifter om naturreservatet

| | |
|------------------------|---|
| Namn | Hattjärn |
| Kommun | Rättvik |
| Län | Dalarna |
| NVR-id: | 2021829 |
| Natura 2000-beteckning | - |
| Församling/socken | Boda församling |
| Naturgeografisk region | 30a Norrlands vågiga bergkullterräng med mellanboreala skogsområden |
| Fastigheter | Ovanmyra 16:20 (Staten) Ovanmyra S:28 – ej slutförd |
| Areal | Total areal: 157,5 ha Landareal: 156,5 ha Produktiv skogsmark: 130 ha |

Syfte med naturreservatet

Bevara biologisk mångfald

Bevara områdets rikedom av arter, där vissa är att betrakta som nationellt, eller regionalt, hotade.

Vårda och bevara värdefulla naturmiljöer

Bevara områdets huvudsakliga karaktär av naturskogsartad barrskog.

Skydda, återställa eller nyskapa värdefulla naturmiljöer eller livsmiljöer för skyddsvärda arter

På 10 ha i områdets östra del ligger de västra delarna av vad som för 100 år sedan var fäboden Givarsbodarnas inägomarker. Idag växer där i huvudsak grov granskog men i de centrala delarna finns rester kvar av fäbodmiljön i form av öppnare ytor med örtrik grässvål och en stor mängd rönn och sälg. Dessa öppnare ytor ska bevaras och åtgärder ska genomföras för att angränsande bestånd också utvecklar samma karaktär av luckig, lövrik, betespräglad skog.

Syftet ska nås genom

Föreskrifter för området

- Området undantas från skogsbruk och annan verksamhet som kan äventyra de växtsamhällen som är knutna till skogen och våtmarkerna.

Skötsel i enlighet med skötselplan

- För att säkerställa att fäbodens inäga behåller karaktären av öppen betespräglad skog måste ett visst uttag av yngre gran göras regelbundet. Likaså måste området betas av årligen. Då endast de centrala delarna av inägan har denna karaktär idag bör även delar av omgivande skog gallras ut för att utöka utbredningen av denna miljö. Företrädesvis ska dessa utgallringar göras i anslutning till befintliga lövträd samt ladrester/husgrunder för att på så sätt bidra till att dessa bevaras.

- Iordningställande och underhåll av leder samt information om områdets värden.

Skäl för beslut

Prioriterade bevarandevärden

Skogen i reservatet ligger i anslutning till fåboden Givarsbodarna och markerna har naturligtvis varit påverkade av mänsklig verksamhet under lång tid. Men området är bara till mindre del påverkat av modernt skogsbruk och sedan fåboden övergavs för 80-90 år sedan har skogen utvecklat en mängd kvalitéer vilket motiverar att området avsätts som naturreservat.

Längst i öster, i vad som en gång var fåbodens inäga, står idag en frodvuxen granskog med en ålder av knappt 100 år, på sumpigare delar finns dock dubbelt så gamla träd. Mängden död ved är stor, främst i form av lågor som ställvis ligger mycket tät. Rester från tiden då fåboden nyttjades finns i form av ladruiner, husgrunder och röjningsrösen. Över hela inägan är inslaget av lövträd stort. Det rör sig främst om rönnar, men sälg och grov asp förekommer också.

Det stora flacka myrlänta området strax väster om fåbodens inägor är idag i huvudsak bevuxen med luckig, skiktad, tallskog med en genomsnittlig ålder av 100 år. Spritt över hela området finns ett inslag av gamla grova tallar och enstaka torrakor från tidigare trädgenerationer.

Områdets västra delar, som utgörs av en sluttning mot sydväst, är i stället bevuxen med granskog med en medelålder av 120-130 år. Området har gott om naturskogskaraktärer. Skogen är olikåldrig, och ogallrad, vilket gör att vissa partier är mycket slutna medan andra är öppna och luckiga. Död ved finns det gott om. Ställvis är mängden lågor mycket stor, med skiftande stamdiametrar (över 40 cm) och i olika nedbrytningsstadier. Även torrträd och högstubbar, finns det gott om. Brandspår förekommer allmänt på stubbar men några levande träd med brandskador har inte observerats.

Knappt 40 ha av reservatsområdet har klassificerats av Skogsstyrelsen som nyckelbiotop, men ytterligare drygt 80 ha befunnits ha naturvärden idag. I området har 7 rödlistade arter hittats. Av dessa är de stora lung-, och skrovellavarna mest spektakulära, vilka kan ses växa på rönnarna på fåbodens inäga. Ytterligare 8 signalarter har dokumenterats i området, vilka indikerar att naturskogsförhållanden råder.

Miljömål

Utifrån regeringens proposition 2000/01:130 tog riksdagen i november 2001 beslut om generations- och delmål för 14 av de 15 miljö kvalitetsmål som tidigare antagits av riksdagen. Ett av dessa nationella miljö kvalitetsmål heter Levande skogar och har ett delmål som säger att ytterligare 320 000 ha skyddsvärd skogsmark i landet ska skyddas som naturreservat till år 2010, räknat från 1998. Skyddet av skogen i Hattjärn är därför ett led i att uppfylla detta miljö kvalitetsmål.

Delmål 10 av miljö kvalitetsmålet Ett rikt jordbrukslandskap anger att till år 2012 ska värdefulla fåbodemiljöer i Dalarna skötas så att natur- och kulturvärdena bevaras och förstärks. Skyddet av Hattjärn är därför även ett led i att uppfylla detta miljö kvalitetsmål.

Två av delmålen för det 16'de miljö kvalitetsmålet Ett rikt växt och djurliv går ut på att hejda förlusten av biologisk mångfald samt minska andelen hotade arter inom länet.

I reservatet finns flera exempel på arter som år 2010 klassificeras som rödlistade och därför är skyddet av Hattjärn även ett led i att uppfylla detta miljö kvalitetsmål.

Motiv för bildande av naturreservat

Skyddsform

De främsta hoten mot naturvärdena är dels att skogen kalavverkas. På fåboden inäga finns också hotet att skogen växer sig så tät att lövträden samt lav och markfloran missgynnas.

Områdets storlek, och behovet av regelbundna skötselåtgärder, talar för att naturreservat är det lämpligaste skyddsinstrumentet för att långsiktigt bevara värdena.

Beslutet följer de riktlinjer som gäller för länsstyrelsens prioritering av områdesskydd.

Avvägning mellan allmänna och enskilda intressen

Länsstyrelsen bedömer att områdets värden bäst ges ett långsiktigt skydd genom bildande av naturreservat. Föreskrifterna är anpassade till naturreservatets syften och värden. De är främst avsedda att begränsa skador på mark samt växt- och djurliv. Med hänsyn till områdets värden och naturreservatets syften kommer pågående markanvändning att avsevärt försvåras. Vid en avvägning mellan enskilda och allmänna intressen i enlighet med 7 kap 25 § miljöbalken finner Länsstyrelsen att föreskrifterna inte går längre än vad som krävs för att syftet med skyddet ska tillgodoses. Beslutet är förenligt med hushållningsbestämmelserna för mark och vattenområden enligt 3 kap. miljöbalken

Planeringsbakgrund

Fornminnesregistret

Sex objekt, främst rödade stubbar längs med stigen till fåboden Givarsbodarna, är registrerade som objekt 176-179 samt 184 och 186 i Riksantikvarieämbetets forminnesregister för Boda socken. Hela fåboden, samt stigen som leder upp till denna, är dock att betrakta som fornminne eftersom Riksantikvarieämbetet anser att all bebyggelse, och lämningar efter byggnader, som är äldre än 1800-talet är att betrakta som fasta fornlämningar vilka därmed skyddas av lagen om Kulturminnen (1988:385).

Biotopskydd

Ett biotopskydd, med beteckningen 2002:505, är inrättat av Skogsstyrelsen för 10,7 ha i reservatets nordöstra hörn sedan 2003-03-05.

Reservatsföreskrifter

För att säkerställa syftet med reservatet förordnar Länsstyrelsen att nedan angivna föreskrifter ska gälla. Föreskrifterna gäller utöver vad som gäller enligt lag eller annan författning.

Föreskrifterna ska inte utgöra hinder för de åtgärder som behövs för att nå syftet med reservatet och som anges i skötselplanen. Detsamma gäller för uppföljning av kvalitetsmål.

A Föreskrifter enligt 7 kap 5 § miljöbalken om inskränkningar i rätten att använda mark- och vattenområden.

I naturreservatet är det förbjudet att:

1. anordna upplag, gräva, schakta, dika, dämna eller på något sätt skada mark eller vatten
 2. avverka skog och utföra skogsvårdande åtgärd samt att upparbeta och ta bort dött träd eller vindfalle
 3. gödsla, sprida aska eller använda bekämpningsmedel
 4. framföra motordrivet fordon i terrängen, gäller både barmark och snötäckt mark, med följande undantag:
 - transportera ut älg, björn, större hjortvilt eller vildsvin med fordon som inte ger skador på mark eller vegetation.
 - för tjänstemän i sjukvårds-, polis- eller räddningsärende. Insatsen ska omgående anmälas till Länsstyrelsen
 5. plantera in växter eller djur
 6. anlägga mark- eller luftledning, uppföra ny byggnad, mast eller annan anläggning med följande undantag:
 - tillfälliga jaktpass av naturmaterial får uppföras – men sikt- och skjutgator får inte röjas
 7. bedriva jakt med fälla och snara.
 8. upplåta korttidsjakt inom naturreservatet
 9. utfodra djur, lägga ut åtel eller vidta andra åtgärder för att locka/samla djur till vissa platser
- I naturreservatet är det utan Länsstyrelsens tillstånd förbjudet att
10. sprida kalk

B Föreskrifter enligt 7 kap 6 § miljöbalken om förpliktelser för ägare och innehavare av särskild rätt till fastigheter att tåla visst intrång.

Markägare och innehavare av särskild rätt till marken förpliktigas tåla att följande anordningar utförs och åtgärder vidtas för att tillgodose syftet med reservatet:

1. utmärkning av reservatet, uppsättning av informationstavlor samt anläggning och underhåll av leder och andra anläggningar för friluftslivets behov
2. skötsel av naturreservatet sker genom t.ex. gallring eller bete
3. undersökningar för uppföljning av skötselplanen och reservatets syfte

I den till detta beslut hörande skötselplanen (bilaga 3) framgår i detalj var anordningar ska utföras och åtgärder vidtas.

C Föreskrifter enligt 7 kap 30 § miljöbalken om rätten att färdas och vistas inom reservatet samt om ordningen i övrigt inom reservatet.

Föreskrifterna under punkten C gäller även fastighetsägare och innehavare av särskild rätt till fastighet när de inte utnyttjar sin rätt att bruka fastigheten

I naturreservatet är det förbjudet att:

1. skada växande eller döda – stående eller omkullfallna – träd, stubbar och buskar
2. framföra motordrivna fordon i terrängen, gäller både barmark och snötäckt mark.

Utan länsstyrelsens tillstånd är det förbjudet att:

3. gräva upp växter, plocka mossor, lavar och vedlevande svampar eller samla in djur
4. genomföra eller bedriva tävlingar, lägerverksamhet och andra större eller återkommande organiserade arrangemang.

Motiv till föreskrifter, undantag mm

I punkterna A1; A3 förbjuds sådana mänskliga aktiviteter som kan omvandla mark och vatten och påverka de naturgivna förutsättningarna för de organismer som idag lever i området.

I punkt A2 förbjuds alla former av avverkningar och skogsskötselåtgärder i produktionssyfte, vilket är en förutsättning för att områdets värden ska bibehållas. Denna föreskrift innebär att bestämmelserna i skogsvårdslagen och Skogsstyrelsens föreskrifter om bekämpning av skadeinsekter och tillvaratagande av skadad skog inte ska gälla inom naturreservatet. Uppkommer insektskador på skog i anslutning till naturreservatet som en följd av att åtgärder för insektsbekämpning inte vidtagits inom reservatet ska frågan om ersättning bedömas enligt skadeståndsrättsliga regler.

I punkt A4 och C2 förbjuds terrängkörning. Terrängkörning med motordrivna fordon ger vegetations- och markskador, särskilt om tunga fordon används eller om körning sker i våtmarker,

vilket skadar den biologiska mångfalden och minskar upplevelsen av ett "orört" område. Undantag för uttransport av älg, björn, större hjortvilt och vildsvin bedöms kunna ske med fordon som inte ger permanenta markskador samtidigt som omfattningen är så begränsad att friluftslivet, vid avvägning mot jaktintresset, får tåla eventuella störningar. De undantagna djuren överensstämmer med dem som anges i terrängkörningsförordningen. Lämpligen bör små lätta fordon nyttjas, helst banddrivna.

I punkt A5 förbjuds inplanterandet av växter eller djur i området. Främmande organismer kan utgöra ett hot mot de som finns där sedan tidigare genom att konkurrera med dessa om näring eller utrymme.

I punkt A6 förbjuds alla slags anläggningar. Detta inkluderar jakttorn och jaktpass av permanent typ med väggar, tak eller dyligt. Enkla tillfälliga jaktpass av "naturmaterial" dvs. av standardtyp med slanor/granris eller mobila tak/vindskydd som endast används under själva jakten får dock skapas. Jaktpass inklusive eventuella skjutvinklar får markeras diskret, exempelvis med märkt småfågelholk i naturmaterial.

I punkt A7 förbjuds jakt med fälla och snara. Jakt med fällor bedöms ej vara av samma starka allmänna intresse som annan jakt, utan bedrivs främst i beståndsreglerande syfte. Utgångspunkten bör därför vara att endast tillåta jakt med fällor om det finns skäl att reglera specifika arter. Utestående fällor minskar också upplevelsen av ett "orört" område och kan upplevas negativt av friluftslivet.

I punkt A8 förbjuds korttidsjakt. Jaktutövarna ska ha en ingående kunskap om områdets naturvärden/skyddsbehov och vilka hänsyn som behöver tas vad gäller bl.a. jaktens omfattning och utövning. Jaktgäster accepteras endast om de medföljer nyttjanderättsinnehavare – d.v.s. de ska bedriva jakt tillsammans.

I punkt A9 förbjuds utfodring (åtling) av vilt. Orsaken är att djur koncentreras till området kring utfodringsplatsen vilket kan leda till att vegetationen skadas där genom tramp. Andra negativa effekter är den gödslande effekt foderspill och djurens spillning har på marken samt att betestrycket på unga lövträd i området ökar. Detta är inte önskvärt inom naturreservat. Som utfodring eller åtling betraktas inte kvarlämnad älgränta efter skjutna älg liksom att mata småfåglar. Det är också tillåtet att sätta ut saltsten men dessa bör placeras så skador på vegetationen minimeras. Exempelvis är det ytterst olämpligt att placera dessa i våtmarker eller andra platser med ytligt markvatten.

Punkterna B 1 – B 3 medger att vissa åtgärder får vidtas i reservatet. Länsstyrelsen bedömer att nyttan med dessa åtgärder är avsevärd. De delar som är i restaureringsbehov kräver åtgärder för att höga naturvärden ska uppnås. Information om reservatet samt anläggningar för friluftslivet bedöms idag ofta som högst angeläget för att tillmötesgå det rörliga friluftslivet. Forskning och uppföljning ingår som en naturlig del i reservat av denna karaktär.

Punkt C 1 och C3 innebär förbud att skada vegetation m.m. Skogens träd är grunden för reservatets värde och får inte skadas. Matsvamp och bär får plockas i reservatet. Förekomsten av

ett flertal värdefulla organismer motiverar skydd mot sådan plockning och insamling som kan inverka menligt på berörda populationer. Det är dock angeläget att undersökningar och insamlingar som förbättrar kunskapen om reservatets organismvärld kan ske. Normalt bör sådana undersökningar kunna medges under förutsättning att de har ett allmänt intresse, att undersökningsmetoden inte orsakar bestående skada och att resultaten tillgängliggörs.

Punkt C4. Fler besökare i reservatet är normalt positivt. Olika organiserade arrangemang kan dock, om de bedrivs i olämplig omfattning, på olämpligt sätt, på olämplig plats eller under olämplig tid, störa andra besökare och negativt påverka naturmiljön. För att motverka sådana negativa effekter av en organiserad verksamhet så krävs därför tillstånd av Länsstyrelsen. Länsstyrelsen kan då ställa villkor och anvisa passande plats etc.

Ärendets handläggning

Området inventerades hösten 2003 inom ramen för den rikstäckande inventeringen av urskogar och befanns ha naturvärden värda att bevara. Följande år lämnade Skogsstyrelsen information om att två avverkningar planerades i området vilket fick Länsstyrelsen att ansöka hos Naturvårdsverket om att påbörja naturreservatsbildning. Detta beviljades i februari 2005. Resten av detta år ägnades åt diskussioner med de två markägare som lämnat in avverkningsanmälningar samt den fåbodbrukare som verkar i området.

I februari 2006 hölls ett informationsmöte för övriga sakägare i området om det förestående reservatsbildningsarbetet och via en enkät, som sändes ut efter mötet, erbjöds dessa lämna synpunkter på det som avhandlats. Via enkäten framkom bl.a. att flera ägare till marken i fåbodens gamla inäga var kritiska till att denna del inkluderats i reservatet, att alla föreskrifter som berör jakt skulle tas bort samt att Hattjärn var ett lämpligare namn för reservatet än det föreslagna Givarsbodarna. Det sista önskemålet accepterades men önskemålet om att fåbodens inäga skulle exkluderas ur reservatet tillmötesgicks inte eftersom en betydande del av områdets naturvärden finns där.

Vad gäller jaktföreskrifterna fortsatte en diskussion om dessa gentemot Boda-Bingsjö jaktvårdsområde, till en början utifrån ett behov av att revidera dem utifrån utkastet till en jaktpolicy länsstyrelsen arbetat fram. I slutändan har korrespondensen främst handlat om huruvida tjäderjakt skulle tillåtas. Under våren 2008 gjordes en inventering i området och det konstaterades att reservatets centrala delar faktiskt utgör en ganska stor spelplats för tjäder. Ungefär samtidigt färdigställdes dock den jaktpolicy diskussionerna baserats på och i slutversionen var vissa ändringar gjorda som inte längre motiverade ett jaktförbud. Samtal med Maria Hörnell, forskare på SLU med inriktning på skogshöns, gav ytterligare tyngd åt beslutet att det inte fanns något motiv för att införa några restriktioner på tjäderjakt i ett så litet reservat som Hattjärn.

Områdets fåbod övergavs egentligen på 1920-talet men sedan början av 90-talet verkar en ny fåbodbrukare där, Mikael Mårshagen. Under reservatsärendets gång har ett flertal

möten hållits med honom för att förhöra sig om hans möjligheter att hålla djur inom reservatet samt genomföra restaureringsåtgärder.

För att kartlägga de kulturlämningar, som främst finns på fåbodens inäga i områdets östra del, genomfördes flera inventeringar av dessa under reservatsarbetets gång, bl.a. i samarbete med handläggare från Länsstyrelsens kulturmiljöenhet. Förutom allmän information om områdets kulturhistoria har råd lämnats om hur kulturlämningarna i området ska hanteras i reservatets skötselplan.

En beställning rörande inmätning av reservatsgräns och fastigheter sändes in till Lantmäteriet i januari 2006 och detta arbete var till största delen klart på sommaren samma år.

Ekonomiska värdeutlåtanden av områdets fastigheter upprättades under sommaren 2006 av företaget NAI Svefa AB och ersättningsförhandlingar med markägarna påbörjades under hösten samma år av samma företag. Två resultat av detta arbete bör särskilt noteras. För att få till stånd ett avtal på fastigheten Ovanmyra 16:16 beslöt förhandlaren även att köpa in de delar av skiftet som det tidigare inrättats ett biotopskydd för. Under 2007 konstaterades att fastigheten Ovanmyra S:9 hade 42 delägande fastigheter, var oregistrerad och saknade kontaktperson. Efter samtal med Naturvårdsverket beslöt de att hemställa till lantmäteriet att samfälligheten skulle överföras till statens fastighet i området.

Lantmäteriet slutförde denna fastighetsreglering i maj 2010.

Vid tidpunkten för beslutets undertecknande återstår en fastighet på 0,4 ha som ersättningsförhandlingar inte avslutats för. Hittills har ingen person valt att stå kvar som märkägare i området med intrångsersättning utan all mark har försålts till staten.

Besluthandlingarna gick ut på remiss i slutet av april 2010. Få synpunkter inkom som svar på detta. Det enda svar som motiverade justeringar av handlingarna kom från SGU som ansåg att skötselplanens beskrivning av områdets jordarter var allt för kortfattad. Deras kompletterande textförslag har arbetats in i de handlingar som nu föreligger.

Publiceringen av 2010 års rödlista har också motiverat vissa justeringar av skötselplanen.

Upplysningar

Andra föreskrifter som gäller för området

Sedan 2003-03-05 finns ett Biotopskydd instiftat av Skogsstyrelsen för 10,7 ha i reservatets nordöstra hörn (SKS Dnr 505/02 4.40). Skyddet omfattar ett förbud mot alla typer av skogsbruksåtgärder men även annan verksamhet som kan göra att naturmiljön förändras, exempelvis grävning.

Dispens från föreskrifter mm

Om det finns särskilda skäl får Länsstyrelsen med stöd av 7 kap 7 § miljöbalken medge tillstånd eller dispens från meddelade föreskrifter för naturreservatet.

Ersättningstalan

Förhandling om ersättning pågår mellan staten och sakägarna. Reglerna för sådan ersättning återfinns i 31 kap. 4, 5 och 13 §§ miljöbalken. Av 31 kap. 13 § framgår att sakägare under de förutsättningar som där anges måste väcka talan hos miljödomstolen inom ett år från det att beslutet vunnit laga kraft för att inte förlora sin rätt till ersättning.

Kungörelse

Beslutet kungörs på det sätt som gäller för författningar i allmänhet. Beslutet delges sakägarna enligt sändlista med delgivningskvitto. Föreskrifterna enligt 7 kap 30 § miljöbalken träder i kraft omedelbart, även om beslutet överklagas.

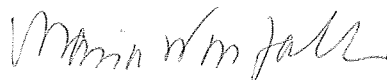
Överklagan

Beslutet kan överklagas till Regeringen, Miljödepartementet, se bilaga 4 (formulär 6).

Beslutande

Beslut i detta ärende har fattats av landshövding Maria Norrfalk.

I den slutliga handläggningen deltog även jurist Gunilla Garbergs, antikvarie Agneta Jonsson, EU-stödshandläggare Ann-Catrin Hedén, planarkitekt Beate Löfvenberg, funktionssamordnare Jemt Anna Eriksson samt naturskyddshandläggare Jonas Bergstedt, den sistnämnde föredragande.



Maria Norrfalk
Landshövding



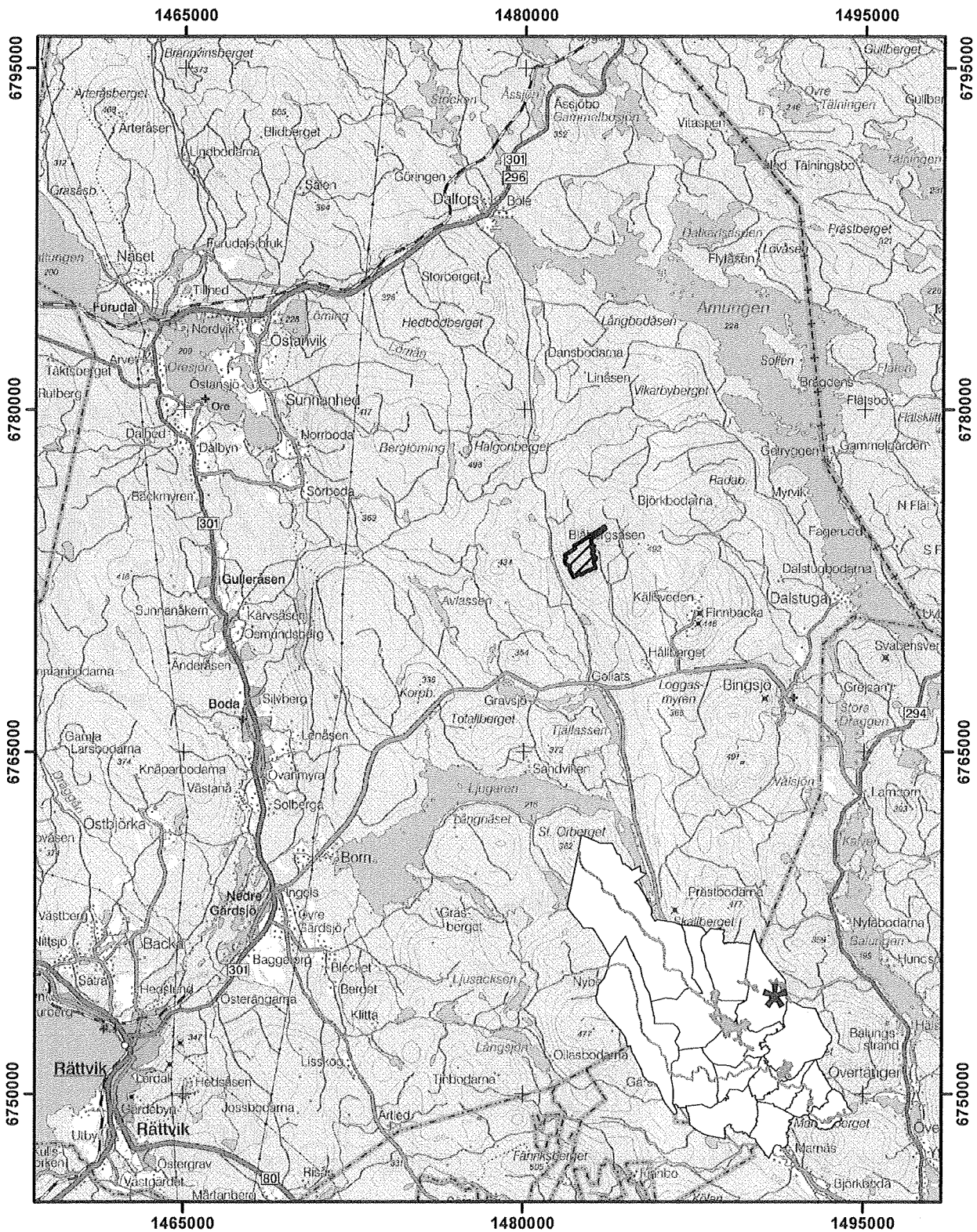
Jonas Bergstedt
Naturskyddshandläggare

Bilagor:

- | | |
|----------|--|
| Bilaga 1 | Översiktskarta |
| Bilaga 2 | Beslutskarta |
| Bilaga 3 | Skötselplan |
| Bilaga 4 | Överklagningsformulär (markägare och sakägare) |

HATTJÄRN - Översiktskarta

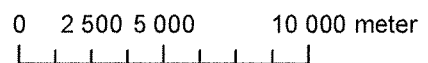
Bilaga 1



Naturreseptatet Hattjärn

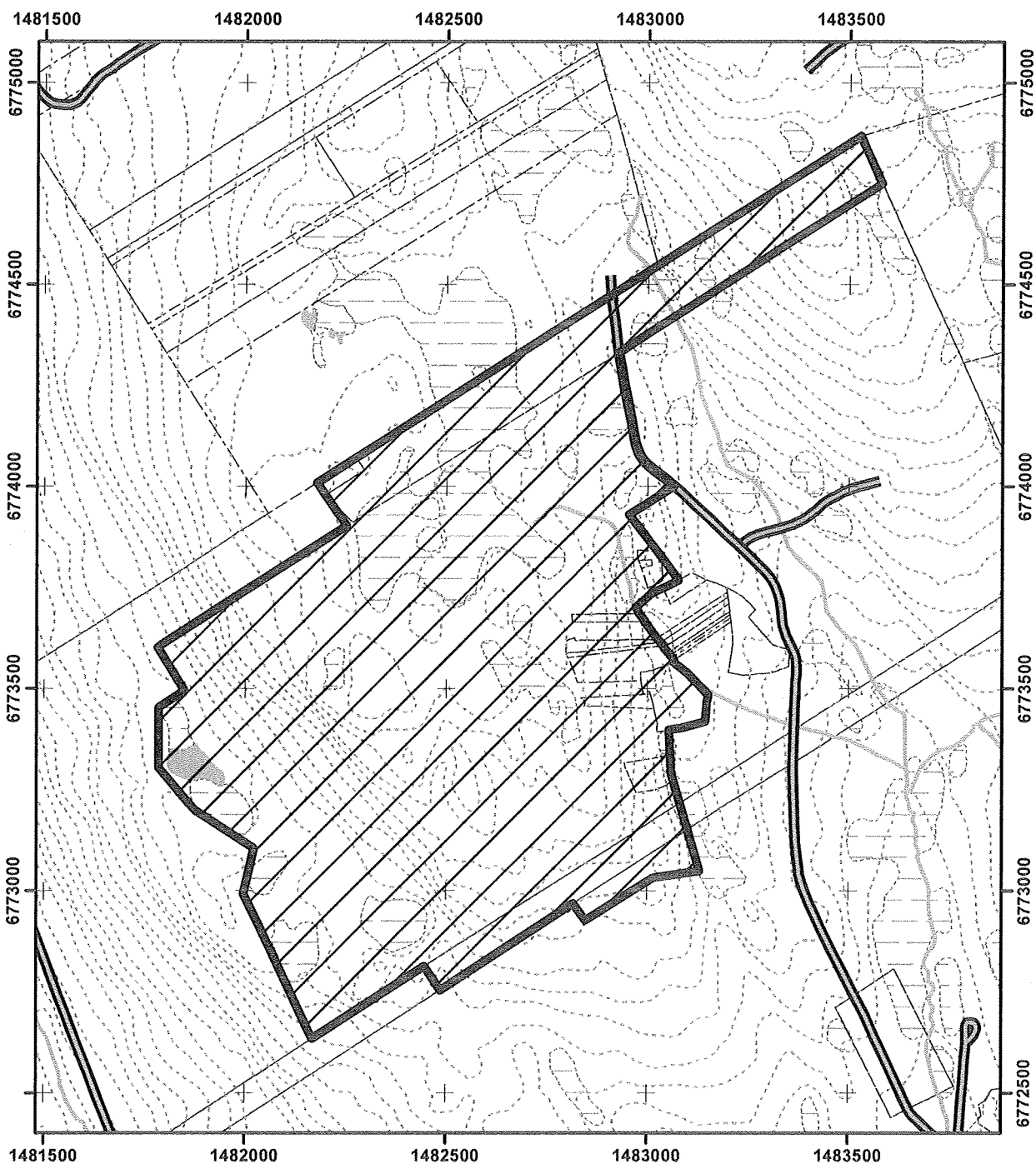
Skala 1:250 000
Koordinater är angivna
i RT90 2.5 gon V.

© Länsstyrelsen Dalarna
Bakgrundskarta © Lantmäteriet ärende 106-2004/188W



HATTJÄRN - Beslutskarta

Bilaga 2



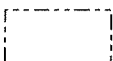
Naturreservat

Höjdkurvor

Skala 1:15 000



Bilvägar



Fastighetsgränser



Vattendrag



Våtmarker



Sjöar

Koordinater är angivna
i RT90 2.5 gon V.

© Länsstyrelsen Dalarna

Bakgrundskarta © Lantmäteriet ärende 106-2004/188W

0 125 250 500 meter



Skötselplan för naturreservatet Hattjärn



Figur 1: Den spikbeslagna och ristade "ropartallen", samt en ladruin, på inägan till fäboden Givarsbodarna, vilken ligger i naturreservatets östra del.

Innehåll

| | |
|---|----|
| BESKRIVNINGSDDEL..... | 5 |
| 1. Beskrivning av bevarandevärdena | 5 |
| 1.1 Administrativ data | 5 |
| 1.2 Beskrivning av området..... | 6 |
| 1.3 Källförteckning | 10 |
| PLANDEL | 11 |
| 2 Avvägningar mellan bevarandevärden | 11 |
| 2.1 Syfte med naturreservatet..... | 11 |
| 2.2 Prioritering mellan bevarandevärden..... | 11 |
| 3 Skötselområden med kvalitetsmål och åtgärder | 12 |
| 3.1 Skötselområde 1 - Barrblandskog | 12 |
| 3.2 Skötselområde 2 - Brandpräglad tallskog..... | 14 |
| 3.3 Skötselområde 3 - Fäbodens inäga | 15 |
| 3.4 Skötselområde 4 - Friluftsliv och anläggningar..... | 18 |
| 4 Jakt..... | 20 |
| 5 Dokumentation och uppföljning..... | 20 |
| 5.1 Dokumentation..... | 20 |
| 5.2 Uppföljning..... | 20 |
| 6 Revidering av skötselplanen | 20 |
| 7 Sammanfattning och prioritering av planerade skötselåtgärder..... | 20 |

Beskrivningsdel

1. Beskrivning av bevarandevärdena

1.1 Administrativ data

| | |
|------------------------|----------|
| Namn | Hattjärn |
| Kommun | Rättvik |
| Län | Dalarna |
| NVR-id | 2021829 |
| Natura 2000-beteckning | - |

| | |
|---|---------------|
| Markslag: (<i>uppdelning enl KNAS</i>) | |
| Barrblandskog | 33,9 ha |
| Barrsumpskog | 4,6 ha |
| Granskog | 43,6 ha |
| Hygge | 4,9 ha |
| Impediment | 1,3 ha |
| Lövblandad barrskog | 1,3 ha |
| Lövsumpskog | 0,3 ha |
| Sumpskogsimpediment | 0,7 ha |
| Tallskog | 22,7 ha |
| Triviallövskog | 3,1 ha |
| Vatten | 1,0 ha |
| Våtmark | 23,1 ha |
| Övrig öppen mark | 0,9 ha |
| Totalt | 156 ha |
| Nyttjanderätter | - |
| Bebyggelser och anläggningar | - |

1.2 Beskrivning av området

1.2.1 Geovetenskap

Reservatets topografi kan enklast beskrivas som en stigning från väster till öst. De lägsta partierna ligger i reservatets sydvästliga och sydöstliga delar på 360 m.ö.h. Härifrån sträcker sig en sluttning uppåt till en platå på 415 m.ö.h. i reservatets centrala delar. Den nordostligaste utlöparen sträcker sig ytterligare till 450 m.ö.h.

Reservatets berggrund har ursprung i den så kallade Svekofenniska bergskedjeveckningen, vilken i detta område ägde rum för ungefär 1,8 till 1,9 miljarder år sedan. Berggrunden under reservatets flacka centrala delar är äldst och utgörs av s.k. metavulkaniter, d.v.s. lava som avlagrats på jordytan eller havsbotten och som sedan omvandlats, under värmen och trycket av senare epokers avlagringar och vid själva bergskedjeveckningen. Graniterna som bygger upp berggrunden i området västra sluttning är något yngre och har bildats i magmakammare under den dåvarande markytan.

I reservatets östligaste del löper en av regionens största förkastningszoner. Den är 300 m bred, 3,7 mil lång och sträcker sig från sjön Dådrans södra spets nästan upp till Dalfors. Här är bergarterna av samma ålder som tidigare men krossade på grund av rörelser i jordskorpan.

Området täcks av ett moräntäcke som i de uppstickande höjdpartierna är tunt. I flackare delar och lågpartier kan det antas vara mäktigare. Några mindre drumlinformer sträcker sig från områdets sydöstra gräns mot SSV. Stormyren sträcker sig längs den flacka centrala delen.

1.2.2 Biologi

Vegetation och flora

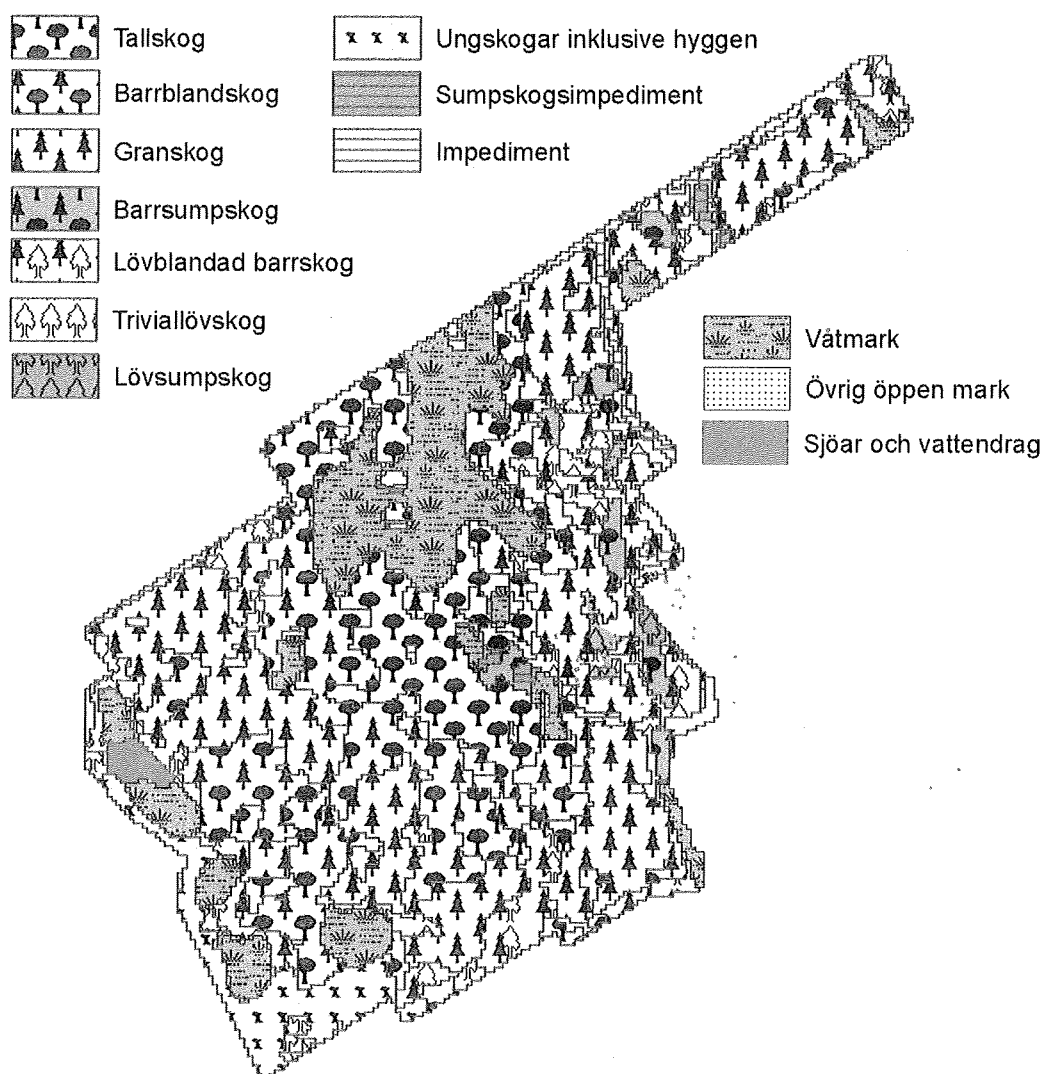
Skogen i reservatet ligger i anslutning till fåboden Givarsbodarna och markerna har naturligtvis varit påverkade av mänsklig verksamhet under lång tid. Men området är bara till mindre grad påverkat av modernt skogsbruk och sedan fåboden övergavs för 80-90 år sedan har skogen utvecklats till en mängd kvaliteter vilket motiverar att området avsätts som naturreservat.

Längst i öster, i vad som en gång var fåbodens inäga, står idag en frodvuxen granskog med en medelålder av knappt 100 år. På sumpigare delar finns dock dubbelt så gamla träd. Mängden död ved är stor, främst i form av lågor som ställvis ligger mycket tät. Över hela inägan är inslaget av lövträd stort. Det rör sig främst om rönnar, men sälg och grov asp förekommer också.

Det stora flacka, myrlänta området strax väster om fåbodens inäga är idag i huvudsak bevuxen med luckig, skiktad, tallskog med en genomsnittlig ålder av 100 år. Spritt över hela området finns ett inslag av gamla grova tallar och enstaka torrakor från tidigare trädgenerationer.

Områdets västra delar, som utgörs av en sluttning mot sydväst, är i stället bevuxen med granskog med en medelålder av 120-130 år. Området har gott om naturskogskaraktärer. Skogen är olikåldrig, och ogallrad, vilket gör att vissa partier är mycket slutna medan andra är öppna och luckiga. Död ved finns det gott om. Ställvis är mängden lågor mycket stor, med skiftande stamdiametrar (över 40 cm) och i olika nedbrytningsstadier. Även torrträd och högstubbar, finns det gott om. Brandspår förekommer allmänt på stubbar men några levande träd med brandskador har inte observerats.

Knappt 40 ha av reservatsområdet har klassificerats av Skogsstyrelsen som nyckelbiotop, men ytterligare drygt 80 ha befunnits ha naturvärden idag. I området har 7 rödlistade arter hittats. Av dessa är de stora lung-, och skrovellavarna mest spektakulära, vilka kan ses växa på rönarna på fåbodens inäga. Ytterligare 8 signalarter har dokumenterats i området, vilka indikerar att naturskogsförhållanden råder.



Figur 2: Naturtypernas utbredning i Hattjärn enligt KNAS (Kontinuerlig Naturtypskartering av Skyddade områden). Tolkning baserad på satellitdata.

Fauna

Centralt i reservatsområdet finns en större spelplats för tjäder. En inventering under våren 2008 tyder på att då 10-15 tuppar markerade revir i området.

| Svenskt namn | Vetenskapligt namn | Organismgrupp | Rödlistad art | Signalart |
|--------------------|-----------------------------------|---------------|---------------|-----------|
| Bronshjon | <i>Callidium coriaceum</i> | I | | X |
| Bårdlav | <i>Nephroma parile</i> | L | | X |
| Doftskinn | <i>Cystostereum murraini</i> | S | NT | X |
| Granticka | <i>Phellinus chrysoloma</i> | S | NT | X |
| Gränsticka | <i>Phellinus nigrolimitatus</i> | S | NT | X |
| Kattfotslav | <i>Arthonia leucopellea</i> | L | | X |
| Kötticka | <i>Leptoporus mollis</i> | S | NT | X |
| Liten spiklav | <i>Calicium parvum</i> | L | | X |
| Lunglav | <i>Lobaria pulmonaria</i> | L | NT | X |
| Skrovellav | <i>Lobaria scrobiculata</i> | L | NT | X |
| Skuggblåslav | <i>Hypogymnia vittata</i> | L | | X |
| Stuplav | <i>Nephroma bellum</i> | L | | X |
| Trådticka | <i>Climacocystis borealis</i> | L | | X |
| Ullticka | <i>Phellinus ferrugineofuscus</i> | S | NT | X |
| Vågbandad barkbock | <i>Semanotus undatus</i> | I | | X |

Tabell 1: Rödlistade arter samt signalarter som dokumenterats i reservatsområdet. Beteckningen i kolumnen för rödlistade arter är koden för hotklassen 'Nära hotad (NT)'. Klassificeringen baseras på Artdatabankens rödlista från år 2010. I kolumnen organismgrupp står I för Insekt, S för svamp och L för lav.

1.2.3 Kulturhistoria

Givarsbodarna är förmodligen en mycket gammal fåbod. Den nämns visserligen inte vid namn i den äldsta historiska källan till fåbodväsendet, den s.k. fåbodinventeringen från 1663-64, men kan vara identisk med den där angivna Grunubergets fåbod som sedan dess inte omnämns i skrifterna. Den stig som leder upp till fåboden från sydväst indikerar nyttjande under mycket lång tid, och har ställvis tre olikåldriga sträckningar. Den äldsta av dessa har karaktären av smal hålväg och var förmodligen övergiven innan 1800-talet då den inte finns med på storskifteskartorna.

Ungefär 500 meter SSV om inägan, längs med äldsta sträckningen av den fåbodstigen, finns 6 rödade stubbar på en sträcka av 200 m. Stubbarna är mellan 0,6-1,3 m höga och på dess toppar vilar 1-4 stenar. Att fåbodsstigarna märktes ut på detta sätt var vanligt förekommande förr i tiden.

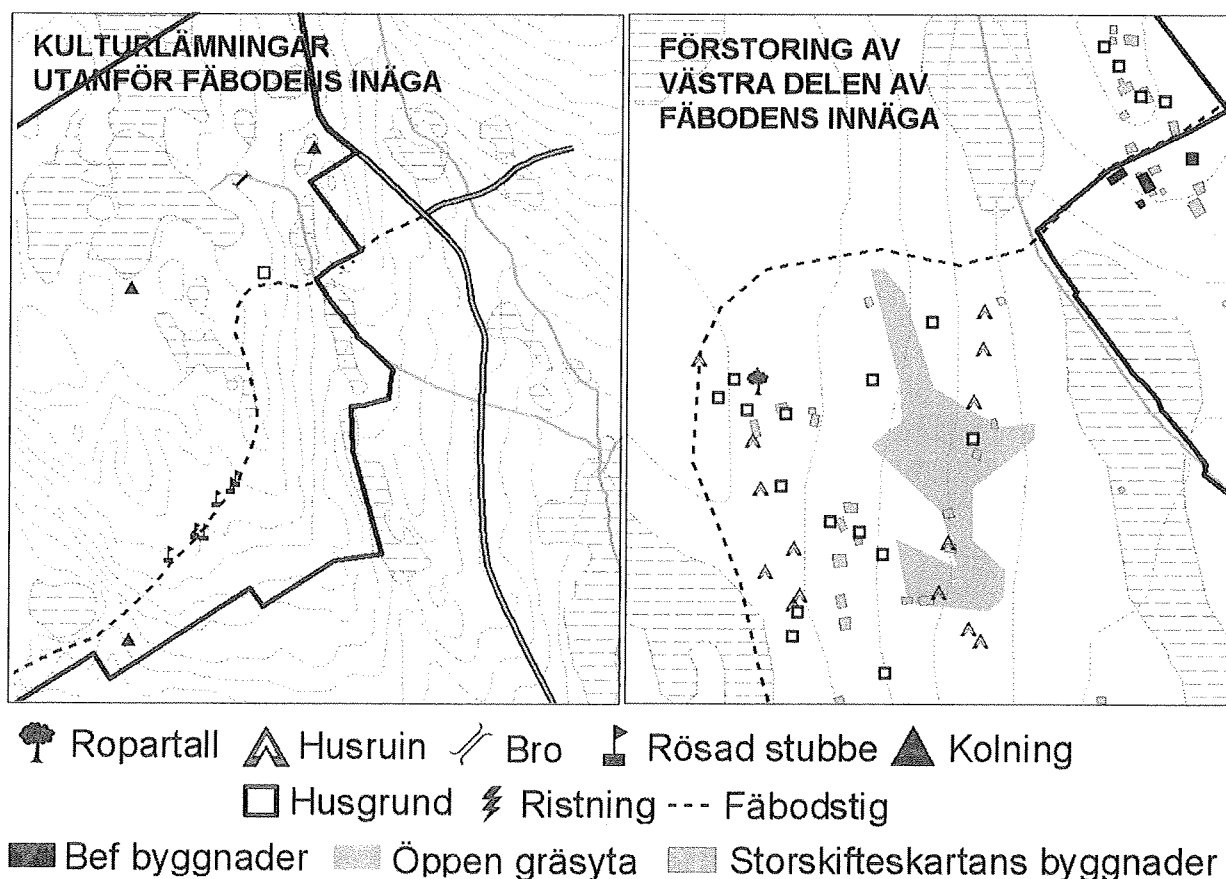
Verksamheten vid fäboden var gissningsvis som störst i mitten av 1800-talet då här fanns ett 50-tal byggnader, fördelat på 21 markägare, alla hemmahörande i Ovanmyra.

Många rester från tiden då fäboden nyttjades finns kvar. På den forna inägan finns idag ett 30-tal ladruiner/husgrunder och i flera av dessa kan gamla bruksföremål hittas så som lieblad och kärl av olika slag. På inägans nordvästra del står en ristad och spikbeslagen torraka. Vad denna har tjänat för syfte är osäkert men det har föreslagits att det rör sig om en s.k. ropartall som man klättrade upp i för att signalera till personer i fäbodens närhet. I anslutning till torrakan finns även resterna av en ässja, samt en större byggnad, vilket antyder att platsen har varit en central betydelse för fäboden.

Fäboddriften upphörde 1919. Sedan 1990 bedriver dock en lantbrukare fäboddrift i området. Betet sker idag i huvudsak på fäbodens inägor, på marker som ligger såväl inom som utanför det tänkta reservatsområdet.

Markerna runt fäbodens inägor har naturligtvis varit påverkade av mänsklig verksamhet under lång tid. Förutom djurens bete har man här hämtat brännved och byggmaterial.

Tre kolbottnar har hittats inom reservatsområdet. Då de har rund form kan man sluta sig till att de är rester efter resmilor, vilket indikerar att de inte är äldre än 1750.



Figur 3: Kulturobjekt i naturreservatet. Position för objekt utanför inägan är hämtade från Skogsstyrelsens projekt 'Skog och historia'. Objekten i inägan är inmätta med GPS under arbetet med reservatets instiftande. Som extra information har även positionen för storskifteskartans byggnader ritats in, liksom dagens öppna gräsyta.

1.2.4 Jakt, fiske och övrigt friluftsliv

Reservatet ligger inom Boda-Bingsjö VVO. Några mer detaljer om jakten eller annat friluftsliv finns inte.

1.3 Källförteckning

Bennström G, Hällström C, Jensen R, Larsson S (2004) Projekt Lenåsen 2001-2003 Skog och historia. Skogsvårdsstyrelsen Dalarna-Gävleborg.

Hotflex – Dalarnas länsstyrelses databas över observationer av hotade eller sällsynta arter i länet.

Levenskog (2004) Givarsbodarna - skötselplan för fåbodens natur- och kulturvärden. Upprättade inom ramen för arbetet med 'Levande landskap'. Lantbruksenheten. Länsstyrelsen

Wikars, L-O (2009) Insekter på brandfält i Dalarna och dess gränstrakter 1990-2008. Naturvårdsenheten Rapport 2009:18. Länsstyrelsen i Dalarna.

Plandel

2 Avvägningar mellan bevarandevärden

2.1 Syfte med naturreservatet

Bevara biologisk mångfald

Bevara områdets rikedom av arter, där vissa är att betrakta som nationellt, eller regionalt, hotade.

Vårda och bevara värdefulla naturmiljöer

Bevara områdets huvudsakliga karaktär av naturskogsartad barrskog.

Skydda, återställa eller nyskapa värdefulla naturmiljöer eller livsmiljöer för skyddsvärda arter

På 10 ha i områdets östra del ligger de västra delarna av vad som för 100 år sedan var fåboden Givarsbodarnas inägomarker. Idag växer där i huvudsak grov granskog men i de centrala delarna finns rester kvar av fåbodemiljön i form av öppnare ytor med örtrik grässvål och en stor mängd rönn och sälg. Dessa öppnare ytor ska bevaras och åtgärder ska genomföras för att angränsande bestånd också utvecklar samma karaktär av luckig, lövrik, betespräglad skog.

2.2 Prioritering mellan bevarandevärden

Naturreservatet är främst avsatt för att säkerställa och utveckla de biologiska värdena, varför nya stigar och andra anordningar för friluftslivet endast får lokaliseras på ett sätt så att biologiska värden inte äventyras.

På fåbodens inäga, skötselområde tre, finns såväl naturvärden samt kulturvärden att ta hänsyn till vid de gallringar som behöver göras för att öka ytan av luckig, lövrik, betespräglad skog. Generellt bör de rönnar och sälgar som växer i området friställas för att de inte ska kvävas av kringliggande granskog. På några av dessa växer dock lung- och skrovellav och dessa är känsliga för förändringar i ljusinstrålning och luftfuktighet. Därför bör gallring runt dessa träd inte utföras, om de inte redan idag står så mörkt att det kan befaras att lavarnas värdräd kommer att dö utan en viss gallring. Likaså bör inte gran tas ned i anslutning till kulturlämning där man kan befara att åtgärden kommer att skada dessa.

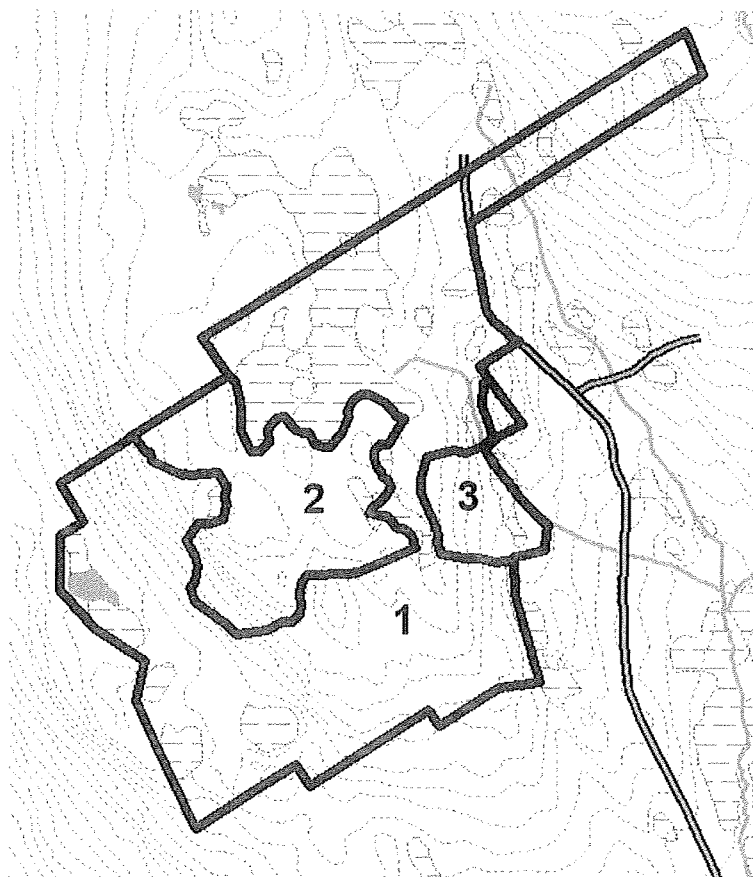
I en situation där man måste välja mellan att frihugga kulturlämningar eller att bevara granskogen för att skydda ovan nämnda lavar från ett ändrat lokalklimat så ska lavarnas miljö prioriteras.

Likaså ska lövträd som växer i anslutning till kulturlämningar sparas vid de huggningar som utförs där.

3 Skötselområden med kvalitetsmål och åtgärder

Reservatet är indelat i 4 skötselområden.

- 1 Barrblandskog
- 2 Brandpräglad tallskog
- 3 Fäbodens inäga
- 4 Friluftsliv och anläggningar



Figur 4: Utbredning av skötselområdet 1-3 i Hattjärn

3.1 Skötselområde 1 - Barrblandskog

3.1.1 Beskrivning

Skötselområdet omfattar ca 120 ha vilket motsvarar 75% av reservatets yta. Av denna yta utgör myrar ca 25 ha, och vatten 1 ha, medan övrig mark utgörs av produktiv skog. Medelåldern för områdets olika bestånd varierar mellan 15-155 år med en medelålder runt 100 för skötselområdet som helhet. Granen dominerar på sluttningarna i skötselområdets östra och västra delar men tallen är mer frekvent, och dominerar ställvis, den centrala flacka platån. Sett till hela skötselområdet överväger granen något och utgör drygt 50% av

trädslagsblandningen medan tallen utgör 45%. Lövinslaget uppgår ungefär till 5% och utgörs framför allt av björk. Delområdet domineras av friska marker bevuxna med friskmossor i bottenkiktet. Fältskiktet varierar något mer där fräken framförallt dominerar i områdets nordvästra delar och området närmast skötselområde 3 medan blåbär dominerar i områdets södra delar och lingon i de torrare centrala bestånden.

Området är rikt på död ved, där det mesta förekommer som lågor i olika nedbrytningsstadier, samt de vednedbrytande svampar som kan hittas i anslutning till dessa. I skötselområdets nordöstra delar finns även ett större inslag av äldre senvuxna granar och äldre tallar.

Av skötselområdets yta uppskattas att ca 95 ha har så mycket naturvärden att det är att betrakta som värdekärna. I denna areal ingår dock myrmarken och den har inte naturvärdesbedömts. Skogarna i områdets östra delar, flankerande skötselområde 3 i norr och söder, har bedömts som utvecklingsmark och upptar ca 20 ha. I områdets sydöstra hörn finns 5 ha ungskog som klassificerats som arronderingsmark.

Som nämnts ovan löper en fåbodstig genom områdets södra delar, markerad med rösade stubbar. Området hyser också resterna av två kolbottnar samt en bro. Positionen för de olika kulturlämningarna framgår av figur 3.

3.1.2 Kvalitetsmål och gynnsam bevarandestatus

Det är gynnsamt tillstånd när följande kvalitetsmål är uppnådda:

- Medelåldern för skogen i hela skötselområdet överstiger 140 år vilket är gränsen för gammal skog enligt Riksskogstaxeringens definition.
- Andelen nyckelelement och rödlistade arter har nått en sådan nivå att skogen kan betraktas vara en nyckelbiotop.

3.1.3 Skötselåtgärder

Några aktiva skötselåtgärder är inte planerade för skötselområdet inom ramen för denna skötselplan utan tanken är att det ska lämnas för fri utveckling. Möjligen behöver åtgärder utföras för att de kulturlämningar som finns inte döljs av uppväxande vegetation för besökarna i området, eller skadas av fallande träd. Då åsyftas främst fåbodstigen och de rösade stubbar som flankerar denna. Samråd ska alltid göras med Länsstyrelsens Kulturmiljöenhet inför alla åtgärder som planeras i anslutning till dessa lämningar. Det är positivt om skogsbyte kan komma till stånd inom skötselområdet men är inget som förvaltaren aktivt ska verka för.

3.2 Skötselområde 2 - Brandpräglad tallskog

3.2.1 Beskrivning

Skötselområdet omfattar 30 ha vilket motsvarar 20 % av reservatets yta. Medelåldern för områdets bestånd varierar mellan 110-145 år med en medelålder runt 118 år för skötselområdet som helhet. Tallen dominerar helt och utgör drygt 77 % av trädslagsblandningen medan granen utgör ca 20%. Lövinslaget utgör bara någon enstaka procent. Markvegetationen domineras av lavar och lingon och även om marken överlag klassificerats som frisk tyder vegetationen på att magrare tillväxtförhållanden råder än i reservatets övriga skötselområden.

Naturvärdena utgörs främst av brandspår samt ett relativt rikt inslag av överståndare från en tidigare trädgeneration. Områdets centrala delar utgör centrum för den tjäderlek som dokumenterats i reservatet. Hela skötselområdet har bedömts vara värdekärna, om än inte av nyckelbiotopklass.

Skötselområdets kulturvärden inskränker sig till den kolbotten som är hittad i dess östra del. Positionen för denna framgår av figur 3.

3.2.2 Kvalitetsmål och gynnsam bevarandestatus

Det är gynnsamt tillstånd när följande kvalitetsmål är uppnådda:

- Medelåldern för skogen i hela skötselområdet överstiger 140 år vilket är gränsen för gammal skog enligt Riksskogstaxeringens definition.
- Andelen nyckelelement och rödlistade arter har nått en sådan nivå att skogen kan betraktas vara en nyckelbiotop.

3.2.3 Skötselåtgärder

Restaureringar, nyskapande

Trädslagsblandningen och brandspåren har utgjort grund för att skilja ut denna del av reservatet som ett eget skötselområde, med naturvårdsbränning som en eventuell framtida skötselåtgärd.

Skötselområdet omfattar dock inte all mark av naturtypen 'brandpräglad tallskog' i reservatet utan gränsdragningen är gjord dels med hänsyn till lämpliga brandbarriärer som våtmark och fuktigare skog, del med hänsyn till att skapa buffertzoner mot kulturvärdena på fäbodens inäga och den stig som leder genom reservatets södra delar.

Något akut behov av att bränna området finns dock inte. Visserligen har en relativt rik fauna av brandgynnade insekter identifierats vid Rockån, 7,5 km NO om reservatet, men dessa utgörs främst av arter knutna till svampen brandskiktdyna som växer på brandskadad björk (Wikars 2009). Eftersom skogen i skötselområdet är fattig på björk är det inte troligt att en bränning skulle hjälpa denna population att leva kvar i regionen.

Naturvårdsbränningar får inte utföras om det föreligger någon risk för att såväl kultur som väsentliga naturvärden i reservatet skadas eller förstörs. Visserligen följer

skötselområdets östra gräns längs en uppsättning våtmarker, vilket tjänar som buffert, men likafullt ligger fåbodens inäga bara 100 meter öster om dessa.

Ytterligare en aspekt att ta hänsyn till är de spelplatser för tjäder som finns i området. För att behålla dessa bör skogen förbli halvöppen, något som en naturvårdsbränning skulle kunna bidra till. Detta förutsätter dock att bränningen inte blir så intensiv att det gynnar ett massuppslag av löv, för då motverkas i stället detta syfte.

Ett skäl till att området förmodligen inte kommer att brännas under överskådlig framtid är att det inte ingår i något av de bränningslandskap som identifierats i Länsstyrelsens brandstrategi. Förvaltaren av naturreservat har därför ingen skyldighet att utföra naturvårdsbränder i skötselområdet, utan det ska snarast ses som ett potentiellt bränningsområde om man i framtiden hittar brandanknutna organismer i närheten som kan förmodas gynnas av åtgärden och man bedömer att kulturvärdena i närområdet inte kommer till skada.

3.3 Skötselområde 3 - Fåbodens inäga

3.3.1 Beskrivning

Skötselområdet omfattar 9 ha vilket motsvarar 5 % av reservatets yta. Av denna yta är ca 1,5 ha skoglös. Medelåldern för områdets bestånd varierar mellan 65-135 år med en medelålder runt 95 år för skötselområdet som helhet. Granen dominerar helt och utgör knappt 79 % av trädslagsblandningen medan tallen utgör ca 10 % och lövet 7%.

Marken kan betecknas som frisk och bottenskiktet domineras av friskmossor.

Fältskiktet är örtrikt över stora delar av skötselområdet men där granarna står tätare dominerar i stället fräken, eller så är det så mörkt att fältskikt saknas.

Naturvärdena utgörs bl.a. av ett stort inslag av ädlare löv så som rönn, men såväl sälg som asp och al finns också företrädna i området. På 5 av rönnarna har lunglav konstaterats växa, och på någon även skrovellav. I området finns också gott om frodvuxen gran, och ställvis är förekomsten av död, liggande ved, stor. Flera sällsyntare vedsvampar knutna till granlågor är funna i skötselområdet så som granticka, gränsticka och trådticka.

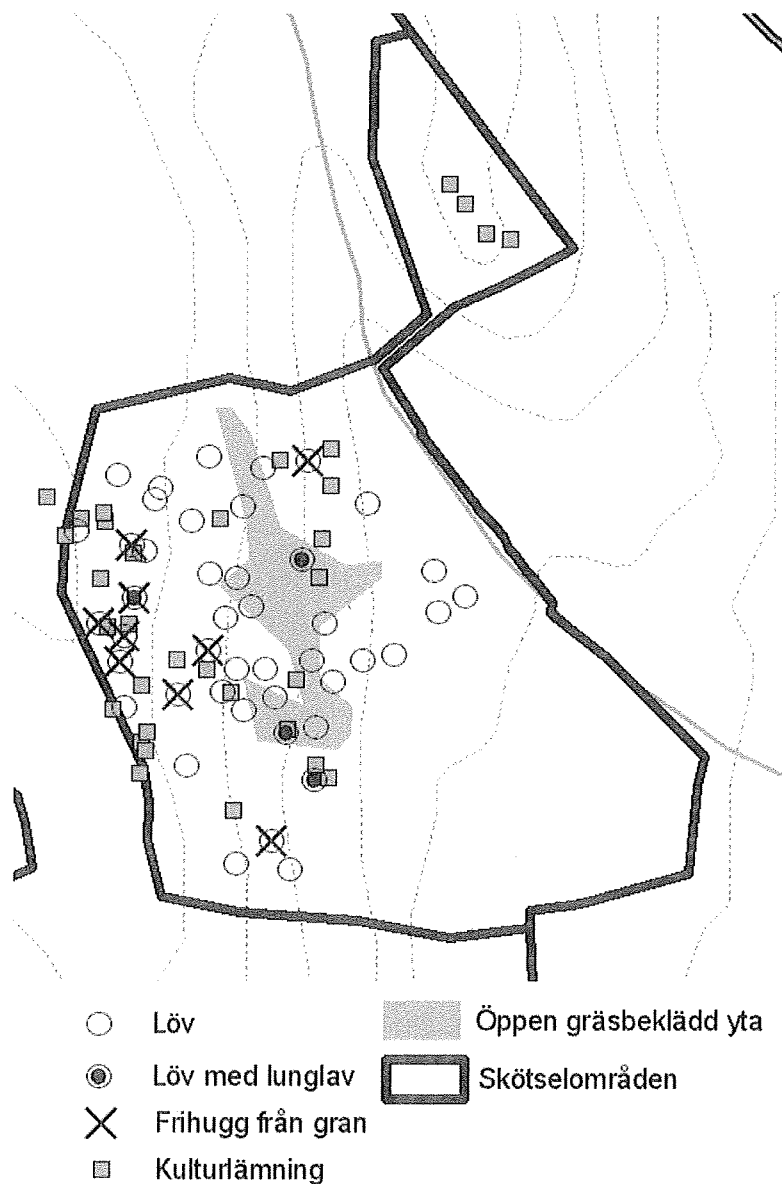
Som nämnts ovan finns en stor mängd kulturlämningar i området, främst i form av husgrunder och ladruiner. Positionen för dessa framgår av figur 3 och 5.

3.3.2 Kvalitetsmål och gynnsam bevarandestatus

Det är gynnsamt tillstånd när följande bevarandemål är uppnådda:

- Skogen har luckig, lövrik, karaktär präglad av bete på fåbodskog.
- Medelåldern för granskogen i hela skötselområdet överstiger 140 år vilket är gränsen för gammal skog enligt Riksskogstaxeringens definition.
- Andelen nyckelelement och rödlistade arter har nått en sådan nivå att skogen kan betraktas vara en nyckelbiotop.

- Befintliga lövträd är friställda från den omgivande granskogen så att de inte riskerar att dö av konkurrens om ljus, näring och vatten.
- Befintliga kulturlämningar är friställda från den omgivande granskogen så de nedbrytande processerna orsakade av ett alltför fuktigt klimat, och inväxande rötter, i möjligaste mån stannar av.



Figur 5: Karta över lövträden, respektive kulturlämningarnas, position i skötselområde 3 samt den öppna gräsyta som idag finns kvar. De lövträd som är i mest akut behov av frihuggning är markerade med ett X. Någon motsvarande markering är inte gjord för kulturlämningarna eftersom dessa generellt ska huggas fria. Observera dock att i anslutning till de lövträd som bär lunglav eller skorvellav ska huggningar inte utföras alls, eller med stor försiktighet.

3.3.3 Skötselåtgärder

Initialåtgärder

Länsstyrelsens lantbruksenhet tog 2004 fram en skötselplan för fåboden Givarsbodarnas inäga inom ramen för projekt Levande landskap. Skötselråden i denna ligger till grund för de åtgärder som presenteras nedan.

Som nämns ovan är det övergripande målet för skötseln att skapa en luckig skog präglad av det bete som i viss mån pågår redan idag. De centrala delarna av området har redan idag denna öppna karaktär. I kanten mot den omgivande högresta granskogen finns dock mycket smågran som bör tas bort.

I området finns såväl lövträd, som kulturlämningar, som måste friställas från kringliggande granskog för att de inte ska kvävas/förstöras. Dessa objekt är så många, och så väl spridda att när åtgärderna väl är utförda har skötselområdet gissningsvis uppnått den eftersträvarnsvärda karaktären av luckig skog. För att förhindra röjgödningseffekter bör dock granuttagen göras över en längre tidsperiod, förslagsvis 5-10 år. Det fällda virket bör transporteras ut från reservatet, om inte förvaltaren finns det lämpligt att placera det inom andra skötselområden för att på så sätt tillskapa 'död ved' till nytta för svamp och insekter. Eftersom skötselområdets mark är känslig för belastning bör transport av virket ske så skonsamt som möjligt, helst med häst. Det 'grot' som skapas vid avverkningen måste också samlas ihop eftersom det annars riskerar att kväva den befintliga växtligheten. Högarna med grot kan antingen brännas, eller placeras på platser med svagt utvecklat fältskikt. I båda fallen är det viktigt att platsen väljs så inte kultur eller naturvärdesobjekt, kommer till skada.

Kartan i figur 5 visar de objekt som ska friställas. Där finns också ett förslag på prioritering eftersom vissa av lövträden är så trängda att ett friställningsarbete måste påbörjas omgående. I kartan visas också vilka lövträd som idag har påväxt av lunglav och skrovellav. Dessa lavar är mycket känsliga för ett alltför torrt och varmt klimat. Därför bör frihuggningar göras med stor försiktighet i anslutning till dessa, och bara i de fall man befarar att deras värdräd håller på att förtvina. Skyddandet av lavarna har här högre prioritet än lövträden i sig eller kulturlämningar i dess närhet.

Då fåbodens inäga är att betrakta som fornminne ska alla skötselåtgärder föregås av ett samråd med Länsstyrelsens kulturmiljöenhet.

Löpande skötsel

Det viktigaste för den löpande skötseln är att få till ett kontinuerligt bete för att gynna den gräsvål som idag finns i områdets centrala, öppnare delar. I dag är dock situationen den att den befintliga fåbodbrukaren har för få djur, och som vistas i området en för kort tid varje sommar, för att ett önskvärt betestryck ska uppnås.

Ett sätt att öka betestrycket i de ytor där det är mest önskvärt är att hägna in djuren där periodvis. Hur detta fungerar för fåbodbrukaren, och de stöd denne får för sin fåboddrift, får dock utredas vidare.

Utgallringen av mindre gran kommer gissningsvis att fortsätta framgent men i mindre skala än under de första 5-10 åren.

3.4 Skötselområde 4 - Friluftsliv och anläggningar

3.4.1 Beskrivning

Förmodligen kommer inte besökstrycket i området att öka nämnvärt då reservatet är instiftat men likafullt behövs några åtgärder utföras för att tillgängliggöra området för de besökare som söker sig dit.

3.4.2 Kvalitetsmål och gynnsam bevarandestatus

Följande åtgärder måste genomföras för att området ska kunna sägas vara iordningställt för besökare på ett tillfredställande sätt:

- Information om reservatet och vilka föreskrifter som gäller där går att få både via informationstavlor på plats och via länsstyrelsens hemsida.
- Skyltning till naturreservatet finns från vägen mellan Ingels och Bingsjö
- En parkeringsplats är anlagd som entré till reservatet.
- Den gamla fåbodstigen är rustad, från parkeringsplatsen och västerut tills den lämnar reservatet, på ett sådant sätt som möjliggör för besökare att nå reservatets inre.

3.4.3 Skötselåtgärder

3.4.3.1 Gränser

Reservatets gränser ska markeras ut i terrängen. Dels genom att en tydlig rågång huggs upp, dels genom att träden längs gränsen bemålas med naturreservatssymboler

3.4.3.2 Tillgänglighet – vägar, leder och parkering

För att vägleda besökare till reservatet bör två vägs skyltar placeras ut. Den första placeras vid avfarten från vägen mellan Ingels och Bingsjö, strax söder om Hållbergets fåbod (RT90 koordinat 6768300-1485870) och den andra vid ett vägskäl 4,6 km efter den första vägs skylten (RT90 koordinat 6772350-1483770).

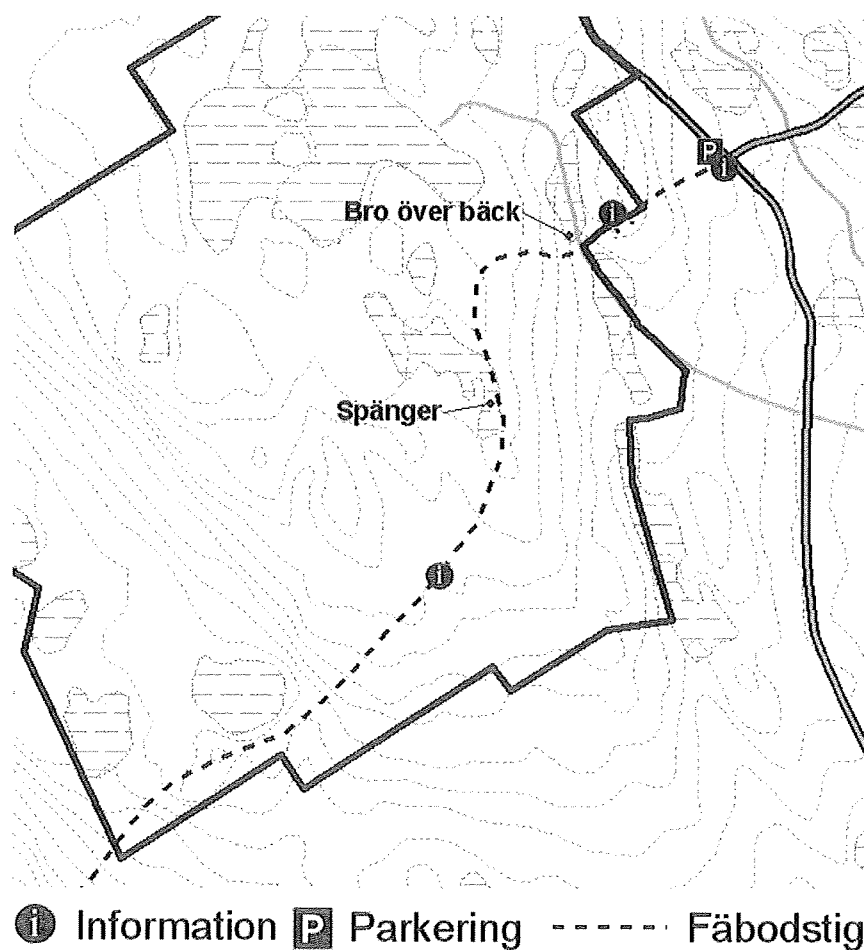
Den skogsbilväg som besökarna uppmanas följa når 1,7 km efter den andra vägs skylten en vändplan/vägskäl där stigen som leder genom reservatet också passerar (RT90 koordinat 6773850-1483210). Här bör en mindre parkeringsyta anläggas för besökares bilar. Om möjligt så kan den schaktade ytan på västra sidan om vägen nyttjas till detta.

Den befintliga fåbodstigen som leder in i reservatet från parkeringsplatsen bör, i de delar som leder till, och i, reservatet rustas så till vida att man kan gå relativt torrskodd. Detta innebär bl.a. att en mindre bro bör skapas över den bäck som rinner från norr till söder genom inägan, dels att spänger bör läggas ut under en sträcka sydväst om skötselområde 3. Eftersom stigen är att betrakta som fornlämning måste iordningställandet föregås av ett samråd med Länsstyrelsens kulturmiljöenhet. Några leder i övrigt planeras inte inom reservatet.

3.4.3.4 Information

En informationstavla om naturreservatet ska skapas och placeras vid parkeringen öster om reservatet. Där ska också en tydlig vägvisare finnas som leder besökarna in på fåbodstigen och vidare in i reservatet. Där fåbodstigen passerar den enda kvarvarande stugan på fåbodens inäga bör ytterligare en skylt sättas upp (RT90 koordinat 6773340-1483040). Förutom att skylten ska informera om fåbodens historia och den fåboddrift som idag sker är det också viktigt att besökare uppmanas visa hänsyn till de personer som vistas i stugan samt den pågående fåboddriften. Slutligen ska ett par mindre skyltar sättas upp i anslutning till de rösade stubbar som finns längs fåbodstigen i reservatets södra delar. Detta för att uppmärksamma besökarna på dessa, såväl som för att förhindra folk att av misstag plocka stenar från dem eller göra annan åverkan på dem.

En folder om reservatets naturvärden och hur man tar sig dit ska utarbetas. Likaså ska länsstyrelsens hemsida hysa motsvarande information.



Figur 6: Anläggningar i, och i anslutning till naturreservatet.

4 Jakt

Naturresevatet ingår i Bingsjö-Boda viltvårdsområde. Några mer detaljer om jakten eller annat friluftsliv finns inte.

5 Dokumentation och uppföljning

5.1 Dokumentation

Förvaltaren ansvarar för att väl dokumentera alla nyskapande åtgärder och restaureringar. Förvaltaren ska även dokumentera underhållsåtgärder samt tillsyn av friluftsanläggningar.

5.2 Uppföljning

5.2.1 Kvalitetsmål

Uppföljning av de kvalitetsmål som angetts i skötselplan ska göras som underlag för utvärdering av om syftet med reservatet uppnås. De ska genomföras av Länsstyrelsen. Uppföljning ska för skötselområde 3 påbörjas i samband med att restaureringsinsatserna inleds och en utvärdering av resultat ska senast utföras 2020.

5.2.2 Restaureringsåtgärder

Uppföljning av alla restaureringsåtgärder ska göras på initiativ av förvaltaren i samarbete med funktionen för naturskydd vid Länsstyrelsen.

5.2.3 Övriga skötselåtgärder

Förvaltaren ansvarar för att följa upp genomförda skötselåtgärder.

6 Revidering av skötselplanen

Skötselplanen gäller tills vidare och revideras då uppföljningen indikerar att behov finns, eller om skötselplanen i övrigt är inaktuell.

7 Sammanfattning och prioritering av planerade skötselåtgärder

| Skötselåtgärd | Tidpunkt | Finansiering |
|------------------------------------|-------------|-------------------------|
| Utmärkning av reservatsgräns | 2010 | Reservatsanslag |
| Anläggande av parkeringsplats | 2010 | Reservatsanslag |
| Rusta fåbodstigen genom reservatet | 2010 | Reservatsanslag |
| Placera ut informationsskyltar | 2010 | Reservatsanslag |
| Gallra gran från skötselområde 3 | 2010 - 2020 | Reservatsanslag/EU stöd |
| Bete i skötselområde 3 | 2010 - | Reservatsanslag/EU stöd |
| Uppföljning av skötselåtgärder | Vid behov | Reservatsanslag |
| Uppföljning av kvalitetsmål | | Anslag för uppföljning |

Hur man överklagar hos Regeringen

Den som vill överklaga ska skriva till Regeringen. Överklagandet ska dock **skickas eller lämnas till Länsstyrelsen**. Postadressen är Länsstyrelsen, 791 84 FALUN. Besöksadressen är Åsgatan 38 i Falun.

Överklagandet måste ha kommit in till Länsstyrelsen **inom tre veckor från den dag klaganden fick del av beslutet**. Annars kan överklagandet inte prövas.

Överklagandet ska innehålla

- * vilket beslut som överklagas, till exempel genom att ange ärendets diarienummer (dnr),
- * varför klaganden anser att Länsstyrelsens beslut är felaktigt,
- * hur klaganden vill att beslutet ska ändras.

Klaganden ska även ange

- * namn, adress och telefonnummer.

Överklagandet ska vara undertecknat av klaganden. Om ombud anlitas kan i stället ombudet underteckna överklagandet. I så fall ska fullmakt för ombudet sändas med.

Handlingar eller annat som klaganden anser stöder överklagandet bör sändas med.

Överklagandet prövas av Regeringen. Om Länsstyrelsen inte ändrar sitt beslut som klaganden begär och överklagandet kommit in i rätt tid kommer det att sändas över till Miljödepartementet.

Ytterligare upplysningar kan lämnas av Länsstyrelsen, telefon 023-810 00.