



Länsstyrelsen
Jämtlands län
Naturskudd
Anders Davidsson
063-146222

Beslut

Datum
2010-03-29

Dnr (anges vid skriftväxling)
511-3783-08

Enligt sändlista

Beslut för naturreservatet Haugröningen

Uppgifter om naturreservatet

Reservatets namn: Haugröningen
Län: Jämtland
Kommun: Åre



Fastigheter/Markägare: Verkön 1:19 Privat
del av Ålsta 2:10 Privat
Ålsta 2:13 Staten genom Naturvårdsverket
Lägesbeskrivning: Ca 10 km söder om Hallen, ca 6 km nordväst om
Möckelåsen
Kartor: Fastighetskartan 18E 9c - d
Väggkartan 183 Hackås
Areal: 115 ha varav 67 ha produktiv skogsmark
Sitekod i nätverket
Natura 2000: SE0720414
Förvaltare: Länsstyrelsen Jämtlands län



INNEHÅLLSFÖRTECKNING

Länsstyrelsens beslut.....	3
Syfte.....	3
Beskrivning av naturreservatet.....	3
Natura 2000.....	5
Skäl till beslut.....	5
Ärendets handläggning.....	6
Föreskrifter.....	6
Övrig information.....	8
Intresseprövning.....	8
Skötsel och förvaltning.....	9
Kungörelse.....	9
Hur man överklagar.....	9
Källor.....	9
Bilagor.....	9
Sändlista.....	10



LÄNSSTYRELSENS BESLUT

Med stöd av 7 kap 4 § miljöbalken (1998:808) beslutar länsstyrelsen att förklara det område som avgränsas med en heldragen linje på bifogad karta (Bilaga 1) som naturreservat, att särskilt skyddas och skötas för att bevara och ge möjlighet till utveckling av biologisk mångfald och för att tillgodose behov av områden för friluftslivet. Reservatet har den avgränsning som slutligen utmärks i fält.

Naturreservatets namn skall vara **Haugröningen**.

SYFTE

Syftet med reservatet är att förutsättningar för gynnsam bevarandestatus ska upprätthållas eller återställas för de arter, speciellt avseende de 12 rödlistade arter som hittills är funna i området och de naturtyper inom EU:s habitatdirektiv som ingår i området. Med detta avses i huvudsak att naturtypen skall ha en utbredning minst motsvarande nuvarande areal och innehålla tillräckligt av de strukturer och företeelser som är av betydelse för arterna ingående i de utpekade naturtyperna. Även om naturliga processer inte upphört att påverka området kan skäl finnas för skötselåtgärder. Vid behov ska biotopvårdande skötselåtgärder utföras enligt skötselplan. Möjlighet ska ges till friluftsliv och vetenskaplig forskning.

BESKRIVNING AV NATURRESERVATET

Haugröningen är lokalbefolkningens namn på ett kalkpåverkat, fuktigt och örtrikt skogsparti längs Långmyrens östra sida. Området är beläget ungefär mittemellan Oviksfjällen och Storsjöns västra strand, i jämnhöjd med Norderön, ca 6 km nordväst om Möckelåsen, ca 10 km söder om Hallen i sydöstra delen av Åre kommun.

Berggrunden består av gråvacka med ett mindre kalkstensområde i omedelbar närhet vilket medför att jordlagrets leriga moräner är kalkpåverkade. I västra delen av området är jordarten torv. Området är relativt flackt och vattenföringen går i södra delen i nordlig riktning och i norra delen nordostlig riktning. Sydspetsen på området når 410 m.ö.h. och nordspetsen ca 380 m.ö.h.

Av områdets 115 ha är ca 67 ha produktiv skogsmark, resten våtmark. Av den produktiva skogsmarken är ungefär 1/3 av frisk typ, resten av fuktig – sumpig typ. Markfuktigheten medför att övergången mellan trädbevuxen våtmark och produktiv sumpskog på många ställen är mycket diffus. Den produktiva skogsmarken är belägen i östra hälften av området.

Västra hälften utgörs av Långmyren, till övervägande del fattigt – intermediärt kärrkomplex. Myren består av blandmyr av mosaiktyp, sträng-flarkkärr och topogent kärr. Ungefär 25 % av myren är skogbevuxen, resten relativt öppet kärr. Kärrret är av fastmattetyyp med gräs/starrvegetation och risvegetation. Delvis förekommer brunmossor. Längs östra sidan av Långmyren löper ett dike en bit ut i myren vilket delvis medför minskad vattentillförsel till området närmast öster om. Stor del av områdets vattentillförsel sker söderifrån och dikningspåverkan blir därför begränsad. Myren uppvisar svag lokal påverkan från dikning och från en vinterväg. Ca 60 ha ingår i VMI som del av klass 2-objekt.

Gran *Picea abies* är dominerande trädslag och beståndsåldrarna är i allmänhet (enl. ÖSI) ca 110 år. Skogen är till stor del flerskiktad och olikåldrig. I områdets östra centrala och bördigaste del finns flera granar med 40 – 80 cm i brösthöjdsdiameter. De grövsta granarna är dock inte särskilt gamla, uppskattningsvis ca 90 – 120 år. Granar i 120 – 150-årsåldern



finns spridda främst i sydöstra och nordöstra delarna. Dessa är ofta av klenare dimensioner, sällan mer än ca 30 cm i brösthöjdsdiameter. Livslängden för gran i området är relativt kort och få granar i området torde bli över 150 år.

Tall *Pinus sylvestris* förekommer sparsamt främst på eller i anslutning till myrmark. Tallarna är i allmänhet i 100 – 200-årsåldern och på några av dem finns brandspår. Lövinslaget är störst i fastmarksområdets centrala och norra delar där det lokalt uppgår till drygt 30 %, i övrigt ca 10 %. I den centrala delen svarar glasbjörk *Betula pubescens* för merparten av lövandelen. En del av björkarna är både gamla och relativt grova. Inslaget av sälg *Salix caprea* är störst i södra och nordvästra delarna av fastmarken men spridda exemplar finns i hela området utom på myrarna. Asp *Populus tremula* förekommer sparsamt och endast en tydlig aspklon har observerats. I den finns ett par grova aspar och även några grova asplågor. Rönn *Sorbus aucuparia* finns glest spridd och hägg *Prunus padus* förekommer sparsamt. Gråal *Alnus incana* är vanligast i den sumpskogsartade nordöstra delen men är väl spridd även i övrigt.

Död ved förekommer i varierande omfattning i området. Inom ett ca 7 ha stort område i nordvästra delen av fastmarken finns rikligt med både gran- och lövlågor, merparten medelgamla – färskare. I övriga delar är lågatillgången mera sparsam – lokalt måttlig. I den centrala delen finns en del grova granlågor spridda. P.g.a. den lösa jorden faller dock storgranarna i den delen oftast med en rejäl rotvälta. I övrigt är rötade träd och lågor dominerande. Rötbildande vedsvampar som fnöskticka *Fomes fontarius*, harticka *Inonotus leporinus* (NT), trådticka *Climacocystis borealis*, klibbticka *Fomitopsis pinicola* och rotticka *Heterobasidium annosum* förekommer tämligen allmänt. Gamla granlågor förekommer i allmänhet sparsamt. Stående död gran förekommer flerstädes, men är ojämnt spridd. Inslaget av död lövvved, inte minst björkhögstubbar, är delvis påtagligt. Lövlågor finns i alla nedbrytningsstadier.

Fältskiktet består till övervägande del av örtyper. Ca 10 ha av den produktiva skogsmarken är av blåbärstyp, ca 30 ha är av örtyper, ungefär lika delar lågört och högört, oftast väl blandat. I de blötare partierna av områdets centrala del finns flera stråk delvis dominerade av bredbladiga gräs med stort högörtinslag. Inslag finns av kalkgynnade arter.

Karaktärsarter bland kärlväxterna är bl.a. brudborste *Cirsium helenioides*, kärrfibbla *Crepis paludosa*, älggräs *Filipendula ulmaria*, bergslok *Melica nutans*, skogsviol *Viola riviniana* och harsyra *Oxalis acetosella*. De öppna myrpartierna i västra delen domineras av blåtåtel *Molinia caerulea* och tuvsäv *Trichophorum cespitosum ssp. cespitosum*. Inom närmare halva fastmarksarealen domineras bottenskiktet av kranshakmossa *Rhytidiadelphus triquetrus*. I dessa mossmattor förekommer svavelrisk *Lactarius scrobiculatus* ymnigt. I nordöstra delen finns ett visst inslag av blåsippan *Anemone hepatica*. Inom ett ca 2 - 3 ha stort myr- och sumpskogsområde i nordöstra delen finns även rödgul trumpetsvamp *Cantharellus lutescens*. En i Jämtland ovanlig svamp, stor pipklubba *Clavariadelphus fistulosus*, har också påträffats.

Bland vedlevande arter förefaller knappåslavar vara frekvent förekommande med bl.a. flera fynd av brunpudrad nållav *Chaenotheca gracillima* (NT) och rödbrun blekspik *Sclerophora coniophaea* (NT) på bl.a. björkhögstubbar. *Lobaria*- och *Nephroma*-arter, bl.a. skrovellav *Lobaria scrobiculata* (NT), förekommer på nästan all vuxen sälg och rönn. Lunglav *Lobaria pulmonaria* (NT) växer också i många fall på gamla björkhögstubbar. På



gran förekommer förrötare som harticka och trådticka tämligen frekvent, främst i västra hälften av fastmarksområdet. Några sällsyntare arter som noterats är violmussling *Trichaptum laricinum* (NT), blodticka *Gloeoporus taxicola* och svällticka *Skeletocutis papyracea* (DD). Däremot verkar förekomsten av nedbrytare på granlågor vara mera sparsam.

Som namnet Haugröningen antyder har slåtter (och sannolikt även bete) förekommit i området och då främst i den centrala och västra fastmarksdelen. Där finns ännu några relativt öppna luckor i trädskiktet. Skogliga ingrepp av olika slag har förekommit, dock ej under senare tid (undantag ca 7 ha som avverkats vintern 2001 - 2002). Ett mindre gallringsuttag av röjningskaraktär i den centrala delen gjordes för drygt 30 år sedan och lokala ansamlingar av avverkningsstubbar från äldre uttag förekommer. Delvis är avverkningsstubbarna lättträknade. Norra hälften av fastmarksområdet genomkorsas av ett dike vilket sannolikt är en rätning av en tidigare bäck. Delvis viss dikningspåverkan i dess närområde.

Förkortningar för den svenska rödlistans olika hotkategorier enligt Artdatabanken: NT = missgynnad, DD = kunskapsbrist

För artlista över de habitatarter och rödlistade arter som hittills är funna i området se bilaga 6.

NATURA 2000

Området är otillräckligt undersökt varför vi inte med säkerhet kan säga vilken bevarandestatus området har idag. Målet är att samtliga Natura 2000-områden kommer att basinventeras. Efter basinventeringen kommer det att finnas ett bättre underlag för att bedöma bevarandetilståndet. Nedan redovisas därför endast en preliminär bild efter flygbildstolkning.

Tabell 1. Ingående naturtyper enligt EU:s habitatdirektiv för Natura 2000

Kod	Naturtyp	Areal (ha)
7140	Fattiga – intermediära kärr	41
91D0	Skogsbevuxen myr*	15
9050	Näringsrik granskog	39
9010	Västlig taiga*	4

*Prioriterad naturtyp i EU:s habitatdirektiv

SKÄL TILL BESLUT

Den alltjämt pågående exploateringen av äldre skog i Jämtlands län liksom i övriga delar av landet har reducerat arealen naturskog kraftigt. Detta har försämrat förhållandena för organismer beroende av strukturer och andra förhållanden i sådan skog och den långsiktiga överlevnaden för många arter är nu mer eller mindre hotad. Sverige har både internationellt och genom det nationella, av riksdagen beslutade, miljömålet "Levande skogar" förbundit sig att bevara den biologiska mångfald som finns i landet och därför behöver mer naturskog inklusive dess arter skyddas.

Reservatet domineras av naturtyperna *Näringsrik granskog* (9050) och *Fattiga – intermediära kärr* (7140). Dessutom ingår de prioriterade naturtyperna *Skogsbevuxen myr* (91D0) och *Västlig taiga* (9010) enligt EU:s habitatdirektiv och området är ett bidrag till det



europiska nätverket "Natura 2000". Objektet omfattas därför av MB 7 Kap 28-29 §§ samt Förordnande om områdesskydd 16-20 §§. Länsstyrelsen har därmed ett ansvar enligt detta direktiv att säkerställa att gynnsamt tillstånd bibehålls eller återställs för utpekade livsmiljöer och arter. Länsstyrelsen gör bedömningen att vissa av områdets naturkvaliteter endast kan bevaras och utvecklas genom riktade skötselåtgärder.

Objektet Haugröningen har stor betydelse för bevarandet av den biologiska mångfalden i regionen och bidrar därmed till att uppnå miljömålet om artbevarande och andel skyddad skog. Vid Skogsstyrelsens nyckelbiotopsinventering har ca 15 ha inom området formellt klassats som nyckelbiotoper. Långmyren har bedömts ha höga naturvärden och placerats i näst högsta naturvärdesklass vid våtmarksinventeringen. Beroende på områdets storlek och kvalitet gör Länsstyrelsen bedömningen att naturvärdena endast kan bevaras genom att området i form av reservatsbildning undantas från skogsbruk och andra exploaterande företag.

ÄRENDETS HANDLÄGGNING

I samband med en avverkningsanmälan 2001 på det södra skiftet identifierade Skogsstyrelsen två nyckelbiotoper på sammanlagt ca 15 ha. Efter kompletterande inventering 2001 så avgränsade Länsstyrelsen ett 67 ha stort område. I samråd mellan Länsstyrelsen, Skogsstyrelsen, berörda markägare och Norrskog avverkades ca 7 ha fördelat på tre avdelningar under vintern 2001 – 2002. Reservatsförslaget utökades därefter till 115 ha då Långmyren togs med i reservatsförslaget. Området föreslogs av länsstyrelsen även att ingå i nätverket Natura 2000. Värderingen utfördes 2002-2003. 2002 gjordes en överenskommelse om intrångsersättning på Verkön 1:19 och 2004 köpte staten in Ålsta 2:13. Överenskommelse har ej träffats med markägaren till Ålsta 2:10

Länsstyrelsen eftersträvar så stor delaktighet och förankring som möjligt inför reservatsbildning. Bland de remissinstanser som svarat på utsänt förslag till beslut är Lantmäteriet, Vägverket samt markägaren till fastigheten Ålsta 2:10.

FÖRESKRIFTER FÖR NATURRESERVATET HAUGRÖNINGAN

För att uppnå syftet med naturreservatet beslutar Länsstyrelsen med stöd av 7 kap. 5, 6 och 30 §§ miljöbalken samt 3, 21 och 22 §§ förordningen om områdesskydd enligt miljöbalken m. m. att nedan angivna föreskrifter skall gälla i naturreservatet.

Föreskrifterna i A och C nedan skall inte utgöra hinder för förvaltaren att utföra de åtgärder som erfordras för naturreservatets vård och skötsel, samt uppföljning av dessa åtgärder, enligt till beslutet hörande skötselplan.

Föreskrifterna i A och C nedan skall inte utgöra hinder för markägaren av fastigheten Höge S:1 att anlägga, bibehålla och underhålla ett 3 meter brett område som stig vars ungefärliga sträckning framgår av skötselplankartan. Slutgiltiga sträckningen och utförandet av stigen skall göras i samråd med Länsstyrelsen. Dispens och/eller tillstånd från vissa lagar och förordningar kan komma att behövas t.ex. Natura 2000.

Föreskrifterna i A och C nedan utgör inget hinder för utövande av jakt och fiske. Dessa föreskrifter utgör inte heller något hinder för terrängtransport av fälld älg eller björn. Detta förutsätter att fordon med lågt marktryck används och att lämpligt körstråk för uttransport väljs.



Allt utfallande virke i samband med naturvårdsåtgärder som utförs med stöd av föreskrifter och skötselplan tillfaller staten.

A. Föreskrifter med stöd av 7 kap. 5 § i miljöbalken om inskränkningar i rätten att använda mark- och vattenområden

Utöver föreskrifter och förbud enligt andra lagar är det förbjudet att inom naturreservatet:

1. Uppföra byggnad eller annan anläggning, t ex vindkraftverk, mast, antenn, luft- eller markledning, bro, spång eller jaktorn
2. Utöka eller förändra befintlig byggnad eller anläggning
3. Sätta upp tavla, plakat, skylt, göra inskrift eller liknande
4. Anordna upplag, utföra fyllning eller tippning, spränga, schakta, borra, gräva, markbereda, utföra någon annan typ av markbearbetning eller bedriva täkt av något slag
5. Anlägga väg, skoterled, stig, uppställningsplats för fordon, eller liknande anläggningar
6. Framföra motordrivet fordon i terräng
7. Skyddsdikey, rensa dike, kulvertera dike, dämna, eller utföra annan åtgärd som påverkar områdets naturgivna hydrologiska förhållande
8. Utföra skogsvårds- eller skogsskötselåtgärder
9. Fälla eller skada träd och buskar, samt flytta eller upparbeta stående och liggande döda träd eller delar av träd
10. Införa för området främmande växt- eller djurart
11. Använda kemiska eller biologiska bekämpningsmedel, tillföra kalk eller andra växtnäringsämnen
12. Placera ut saltstenar i anslutning till källor och fuktig-blöt mark

B. Föreskrifter med stöd av 7 kap. 6 § miljöbalken om skyldighet att tåla visst intrång

Markägare och innehavare av särskild rätt till marken förpliktas tåla att följande anordningar utförs och åtgärder vidtas för att tillgodose ändamålet med naturreservatet:

1. Utmärkning av naturreservatets gränser
2. Uppsättning av informationstavlor samt eventuell anläggning av parkeringsplats och friluftsanordningar som t ex vandringsleder, eldplatser och vindskydd i enlighet med fastställd skötselplan. Anordningar utöver de som pekats ut i skötselplanen får utföras efter överenskommelse med fastighetsägaren
3. Undersökningar av markslag, växt- och djursamhällen och andra naturförhållanden som ett led i uppföljningen av syfte och bevarandemål med naturreservatet. Detta kan exempelvis innebära uppsättning av insektsfällor och insamling av enstaka artexemplar
4. Biotopvårdande skötselåtgärder enligt skötselplan som behövs för att uppnå ändamålet med naturreservatet

C. Ordningsföreskrifter med stöd av 7 kap 30 § miljöbalken om rätten att färdas och vistas samt om ordningen i övrigt (gäller även markägare och innehavare av särskild rätt)

Utöver vad som annars gäller i lagar och författningar är det förbjudet att inom naturreservatet:



1. Fånga, störa eller skada däggdjur, fåglar, grod- och kräldjur, liksom att skada deras bo och lekplatser eller samla ägg
2. Plocka och samla in arter av olika slag med undantag för bär och matsvamp
3. Klättra i boträd eller medvetet uppehålla sig närmare rovfågelbo, lya eller gryt än 100 m
4. Göra åverkan på mark, block, växtlighet, torrträdet eller annan död ved
5. Elda, förutom på särskilt angivna platser, om sådana finns
6. Framföra motordrivna fordon i terräng inom hela området

Utan Länsstyrelsens tillstånd är det dessutom förbjudet att

7. Bedriva såväl kommersiell som icke kommersiell organiserad verksamhet exempelvis idrottsarrangemang, turistverksamhet, jaktprov, besök av stora grupper, återkommande evenemang etc. Tillståndsplikten omfattar inte grupper med färre än 15 deltagare samt skolklass eller förskolegrupp som endast ägnar sig åt traditionell vandring eller turåkning vid enstaka tillfällen

Ordningsföreskrifterna i C träder i kraft den dag som framgår av kungörandet i författningssamlingen och gäller omedelbart även om de överklagas.

Annan lagstiftning

Länsstyrelsen upplyser om att verksamheter som kräver dispens eller tillstånd från någon av föreskrifterna i detta beslut ofta förutsätter prövning enligt andra lagrum i miljöbalken för att kunna utföras. Även prövning enligt annan lagstiftning kan vara aktuell.

För att bedriva verksamheter eller vidta åtgärder som på ett betydande sätt kan påverka miljön i Haugröningens Natura 2000-område krävs tillstånd enligt 7 kap. 28 a § i miljöbalken. Undantag är verksamheter eller åtgärder som är nödvändiga för skötseln och förvaltningen av särskilda bevarandeområden. Länsstyrelsen får lämna tillstånd endast om villkoren i 7 kap. 28 b § miljöbalken är uppfyllda, eller om regeringen har gett sin tillåtelse och villkoren i 7 kap. 29 § miljöbalken är uppfyllda.

ÖVRIG INFORMATION

Brand

Uppkommer spontan brand i reservatet skall omedelbara släckningsåtgärder utföras för att förhindra att befintliga naturvärden går till spillo men även för att begränsa risken för eldens spridning till omgivande markägares fastigheter.

Jakt

Under pågående jakt i reservatet skall jakträttsinnehavaren förutom gällande lagar och förordningar rörande jakt även följa övriga för reservatet gällande föreskrifter. Upplysning till allmänheten om datum för jakt bör anslås väl synligt i närheten av naturreservatets entré(er).

INTRESSEPRÖVNING

Enligt 7 kap 25 § miljöbalken ska en prövning av skydd av områden även ske med hänsyn till enskilda intressen. Länsstyrelsen finner att de aktuella föreskrifterna inte går längre än vad som krävs för att syftet med skyddet skall tillgodoses.



SKÖTSEL OCH FÖRVALTNING

Med stöd av 3 § förordningen om områdesskydd enligt miljöbalken (SFS 1998:1252) fastställer länsstyrelsen de kvalitetsmål och riktlinjer som framgår av den till beslutet hörande skötselplanen.

KUNGÖRELSE

Kungörelsedelgivning skall ske enligt 17 § delgivningslagen.

HUR MAN ÖVERKLAGAR

Detta beslut kan överklagas hos regeringen, miljödepartementet (Bilaga 5). Beslutet kommer att kungöras i ortstidning 2010-04-01.

I handläggningen av detta ärende har förutom undertecknade även Andreas Gällerspång, naturförvaltningsfunktionen, naturskyddschef Håkan Attergaard, Eva Karlsson, kulturmiljöfunktionen samt jurist Åsa Johansson deltagit.

I detta ärende beslutade landshövding Britt Bohlin och naturvårdshandläggare Anders Davidsson var föredragande.

Britt Bohlin
Landshövding

Anders Davidsson
Naturvårdshandläggare

KÄLLOR

Länsstyrelsen i Jämtlands län: Naturvärdesinventering 2001/Bengt Petterson
Länsstyrelsen i Jämtlands län: VMI obj. 18E9c02
Skogsstyrelsen: Nyckelbiotopsinventering 2001/Peter Newman
Ulf Gärdenfors, Rödlistade arter i Sverige 2005. Artdatabanken, Uppsala.

BILAGOR

1. Beslutskarta
2. Översiktskarta
3. Skötselplan
4. Skötselplankarta
5. Hur man överklagar
6. Artlista naturreservatet Haugröningen



Länsstyrelsen
Jämtlands län
Naturskydd

SÄNDLISTA

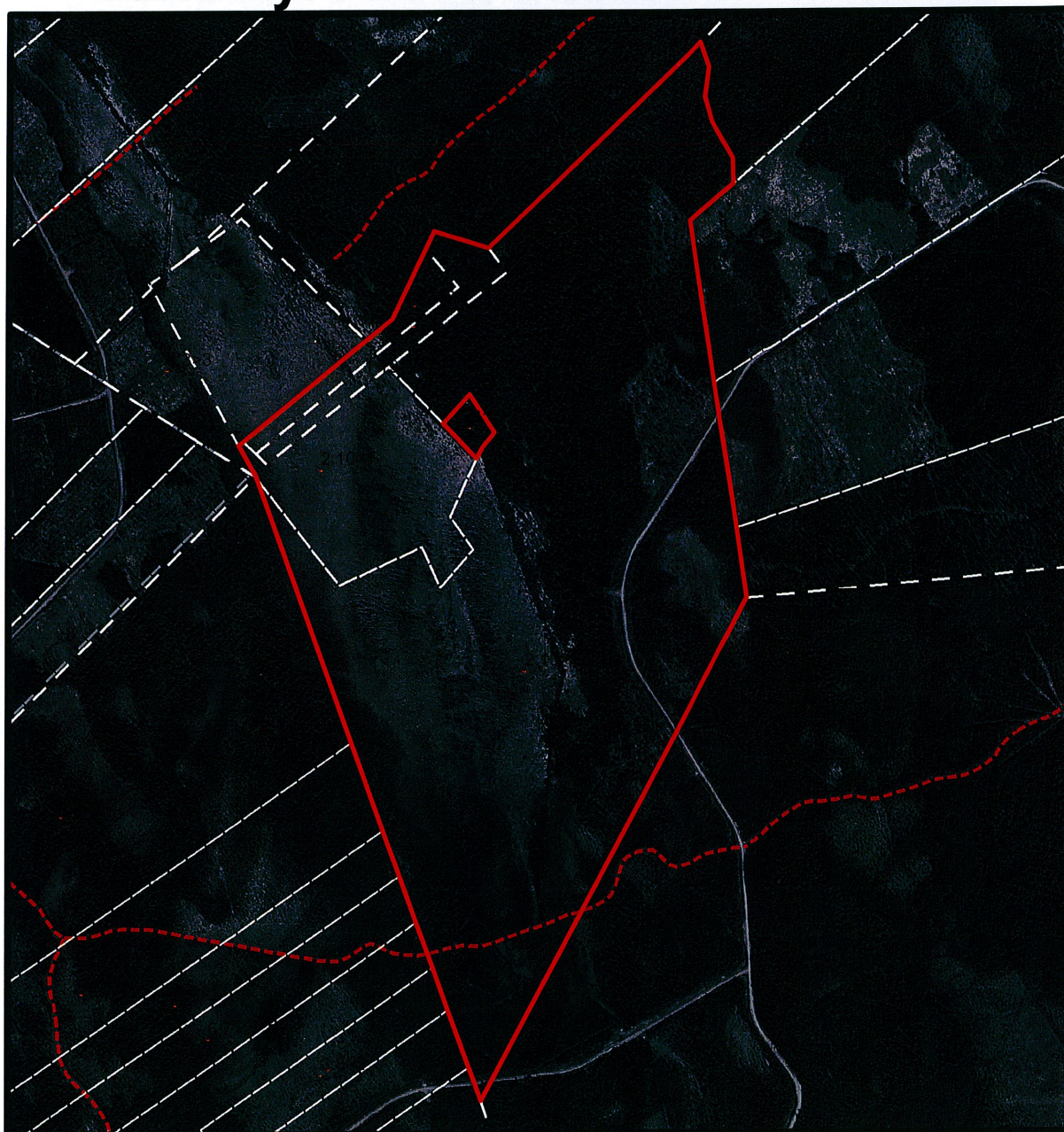
Björk Kalle, Östersemsvägen 27, 831 52 Östersund
Jämtland-Härjedalens Naturvårdsförbund, Ann-Kristin Holmberg, Vike 1735, 835 91 Krokomb
Ling Britt Ingegerd, Anders Nilssons väg 5, 830 76 Stugun
Länskungörelserna (mailas)
Länstidningen, 831 89 Östersund
Naturvårdsverket, Valhallavägen 195, 106 48 Stockholm (3 ex)
Olsson Gunnar, Höge 290, 830 01 Hallen (jaktledare)
Riksantikvarieämbetet, Box 1114, 621 22 Visby
Skogsstyrelsen, Köpmantorget 2 B, 826 30 Söderhamn
Tåssåsens sameby, Nicklas Johansson, Börtnan 816, 840 31 Åsarna
Vägverket, Röda vägen 1, 781 87 Borlänge
Wernäng Loraine, Wieselgrensgatan 6F, 417 17 Göteborg
Åre Naturskyddsförening, Benny Paulsson, Ängena 1563, 830 04 Åre
Åre kommun, Norra vägen 21C, Box 201, 830 05 Järpen
Östersundsposten, Box 124, 83 122 Östersund
Jämtlands Botaniska Sällskap, c/o Bengt Petterson, Trollåsén 2920, 830 44 Nälden (mailas)
Länsstyrelsen Jämtlands län (mailas internt)



Haugröningans naturreservat

Beslutskarta

Länsstyrelsens beslut 511-3783-08




Bakgrundskarta: LMV fastighetskarta och ortofoto

Teckenförklaring

 Gräns för reservat

0 125 250 500 m



Skala 1:13000

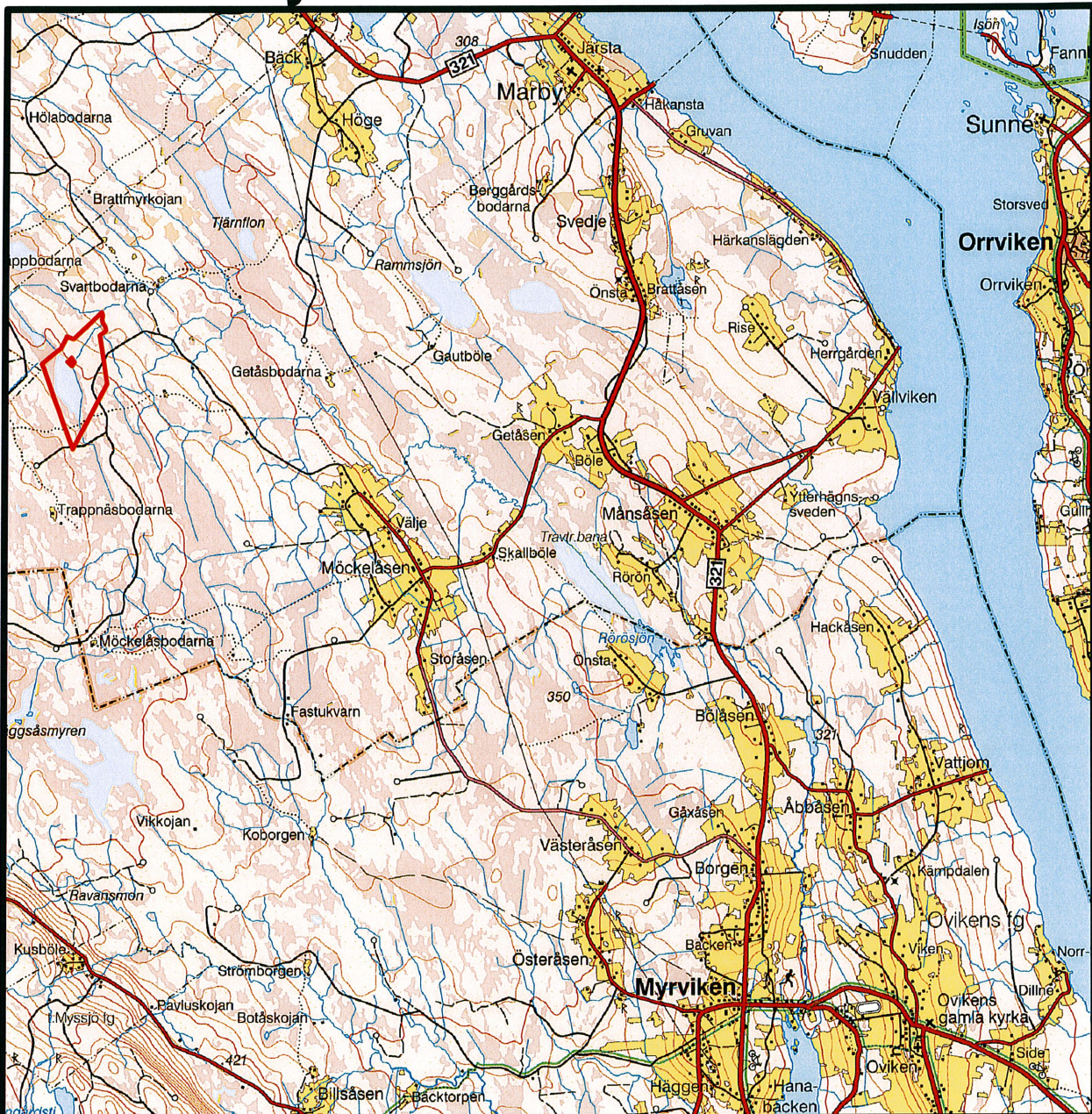




Haugröningans naturreservat

Översiktskarta

Länsstyrelsens beslut 511-3783-08



Bakgrundskarta: Vägkartan

Teckenförklaring

 Gräns för reservat

0 1 000 2 000 4 000 m

Skala 1:100000





Bilaga 3.

SKÖTSELPLAN FÖR NATURRESERVATET HAUGRÖNINGAN

Innehåll

BESKRIVNINGSDDEL	Sida.
1. Syftet med naturvårdsförvaltningen	1
2. Beskrivning av bevarandevärdena	2
2.1 Administrativa data	2
2.2 Områdesbeskrivning	2
2.3 Natura 2000	4
2.4 Historisk och nuvarande mark- och vattenanvändning	4
2.5 Områdets bevarandevärden	4
2.5.1 Biologiska bevarandevärden	4
2.5.2 Geovetenskapliga bevarandevärden	5
2.5.3 Kulturhistoriska bevarandevärden	5
2.5.4 Bevarandevärden för friluftsliv	5
3. Källor	5
PLANDEL	
4. Skötselområden med bevarandemål och åtgärder	5
5. Anordningar för information och friluftsliv	7
6. Sammanfattning och prioritering av planerade skötselåtgärder	7
7. Uppföljning av genomförda skötselåtgärder, bevarandemål och bevarandestatus	8
8. Renhållning	8
9. Utmärkning av naturreservatets gränser	8
10. Tillsyn	8
11. Finansiering av naturvårdsförvaltningen	8

Skötselplanen bör revideras vart tionde år. Resultat och erfarenheter från genomförda skötselåtgärder samt ny kunskap kan kräva en tidigare revision. Bevarandemålen för respektive skötselområde kan justeras utan föregående revision av skötselplanen. Kontakta Länsstyrelsen för aktuell information om bevarandemålen.

BESKRIVNINGSDDEL

1. Syftet med naturvårdsförvaltningen

Syftet med naturvårdsförvaltningen är att förutsättningar för gynnsam bevarandestatus ska upprätthållas eller återställas för de arter, speciellt avseende de 12 rödlistade arter som hittills är funna i området och de naturtyper inom EU:s habitatdirektiv som ingår i området. Med detta avses i huvudsak att naturtypen skall ha en utbredning minst motsvarande nuvarande areal och innehålla tillräckligt av de strukturer och företeelser som är av betydelse för arterna ingående i de utpekade naturtyperna. Även om naturliga processer inte upphört att påverka landskapet kan skäl finnas för skötselåtgärder. Vid behov ska biotopvårdande skötselåtgärder utföras enligt skötselplan. Möjlighet ska ges till friluftsliv och vetenskaplig forskning.



2. Beskrivning av bevarandevärderna

2.1 Administrativa data

Tabell 1. Administrativa data för naturreservatet Haugröningen.

Objektnamn	Haugröningen
Skyddsform	Naturreservat
Län	Jämtland
Kommun	Åre
Väggkartan	183 Hackås
Fastighetskartan	18E 9c - d
Markägare	Staten genom Naturvårdsverket och Privat
Fastigheter	Ålsta 2:13, Verkön 1:19 och del av Ålsta 2:10
Areal	115 ha
Sitekod i nätverket Natura 2000	SE0720414
Förvaltare	Länsstyrelsen Jämtlands län
Markslag och naturtyper	Areal
Fattiga – intermediära kärr (7140)	41 ha
Näringsrik granskog (9050)	39 ha
Skogsbevuxen myr (91D0)	15 ha
Västlig taiga (9010)	4 ha
Prioriterade bevarandevärderna	
Naturtyper	Skogsbevuxen myr, Västlig taiga
Strukturer	Död ved, gamla barrträd, Lövträd, Våtmark
Växt och djursamhällen	
Arter (11 rödlistade)	Fåglar, svampar, lavar, kärlväxter
Friluftsliv	Upplevelse

2.2 Områdesbeskrivning

Haugröningen är lokalbefolkningens namn på ett kalkpåverkat, fuktigt och örtrikt skogsparti längs Långmyrens östra sida. Området är beläget ungefär mittemellan Oviksfjällen och Storsjöns västra strand, i jämnhöjd med Norderön, ca 6 km nordväst om Möckelåsen, ca 10 km söder om Hallen i sydöstra delen av Åre kommun.

Berggrunden består av gråvacka med ett mindre kalkstensområde i omedelbar närhet vilket medför att jordlagrets leriga moräner är kalkpåverkade. I västra delen av området är jordarten torv. Området är relativt flackt och vattenföringen går i södra delen i nordlig riktning och i norra delen nordostlig riktning. Sydspetsen på området når 410 m.ö.h. och nordspetsen ca 380 m.ö.h.

Av områdets 115 ha är ca 67 ha produktiv skogsmark, resten våtmark. Av den produktiva skogsmarken är ungefär 1/3 av frisk typ, resten av fuktig – sumpig typ. Markfuktigheten medför att övergången mellan trädbevuxen våtmark och produktiv sumpskog på många ställen är mycket diffus. Den produktiva skogsmarken är belägen i östra hälften av området.

Västra hälften utgörs av Långmyren, till övervägande del fattigt – intermediärt kärrkomplex. Myren består av blandmyr av mosaiktyp, sträng-flarkkärr och topogent kärr. Ungefär 25 % av myren är skogsbevuxen, resten relativt öppet kärr. Kärrer är av fastmattetyper med gräs/starrvegetation och risvegetation. Delvis förekommer brunmossor. Längs östra sidan av Långmyren löper ett dike en bit ut i myren vilket delvis medför minskad vattentillförsel till



området närmast öster om. Stor del av områdets vattentillförsel sker söderifrån och dikningspåverkan blir därför begränsad. Myren uppvisar svag lokal påverkan från dikning och från en vinterväg. Ca 60 ha ingår i VMI som del av klass 2-objekt.

Gran *Picea abies* är dominerande trädslag och beståndsåldrarna är i allmänhet (enl. ÖSI) ca 110 år. Skogen är till stor del flerskiktad och olikåldrig. I områdets östra centrala och bördigaste del finns flera granar med 40 – 80 cm i brösthöjdsdiameter. De grövsta granarna är dock inte särskilt gamla, uppskattningsvis ca 90 – 120 år. Granar i 120 – 150-årsåldern finns spridda främst i sydöstra och nordöstra delarna. Dessa är ofta av klenare dimensioner, sällan mer än ca 30 cm i brösthöjdsdiameter. Livslängden för gran i området är relativt kort och få granar i området torde bli över 150 år.

Tall *Pinus sylvestris* förekommer sparsamt främst på eller i anslutning till myrmark. Tallarna är i allmänhet i 100 – 200-årsåldern och på några av dem finns brandspår. Lövinslaget är störst i fastmarksområdets centrala och norra delar där det lokalt uppgår till drygt 30 %, i övrigt ca 10 %. I den centrala delen svarar glasbjörk *Betula pubescens* för merparten av lövandelen. En del av björkarna är både gamla och relativt grova. Inslaget av sälg *Salix caprea* är störst i södra och nordvästra delarna av fastmarken men spridda exemplar finns i hela området utom på myrarna. Asp *Populus tremula* förekommer sparsamt och endast en tydlig aspklon har observerats. I den finns ett par grova aspar och även några grova asplågor. Rönn *Sorbus aucuparia* finns glest spridd och hägg *Prunus padus* förekommer sparsamt. Gråal *Alnus incana* är vanligast i den sumpskogsartade nordöstra delen men är väl spridd även i övrigt.

Död ved förekommer i varierande omfattning i området. Inom ett ca 7 ha stort område i nordvästra delen av fastmarken finns rikligt med både gran- och lövlågor, merparten medelgamla – färskare. I övriga delar är lågatillgången mera sparsam – lokalt måttlig. I den centrala delen finns en del grova granlågor spridda. P.g.a. den lösa jorden faller dock storgranarna i den delen oftast med en rejäl rotvälta. I övrigt är rötade träd och lågor dominerande. Rötbildande vedsvampar som fnöskticka *Fomes fontarius*, harticka *Inonotus leporinus* (NT), trådticka *Climacocystis borealis*, klibbticka *Fomitopsis pinicola* och rotticka *Heterobasidium annosum* förekommer tämligen allmänt. Gamla granlågor förekommer i allmänhet sparsamt. Stående död gran förekommer flerstädes, men är ojämnt spridd. Inslaget av död lövved, inte minst björkhögstubbar, är delvis påtagligt. Lövlågor finns i alla nedbrytningsstadier.

Fältskiktet består till övervägande del av örttyper. Ca 10 ha av den produktiva skogsmarken är av blåbärstyp, ca 30 ha är av örttyper, ungefär lika delar lågört och högört, oftast väl blandat. I de blötare partierna av områdets centrala del finns flera stråk delvis dominerade av bredbladiga gräs med stort högörtinslag. Inslag finns av kalkgynnade arter.

Karaktärsarter bland kärlväxterna är bl.a. brudborste *Cirsium helenioides*, kärrfibbla *Crepis paludosa*, älggräs *Filipendula ulmaria*, bergslok *Melica nutans*, skogsviol *Viola riviniana* och harsyra *Oxalis acetosella*. De öppna myrpartierna i västra delen domineras av blåtåtel *Molinia caerulea* och tuvsäv *Trichophorum cespitosum ssp. cespitosum*. Inom närmare halva fastmarksarealen domineras bottenskiktet av kranshakmossa *Rhytidiadelphus triquetrus*. I dessa mossmattor förekommer svavelrisk *Lactarius scrobiculatus* ymnigt. I nordöstra delen finns ett visst inslag av blåsippan *Anemone hepatica*. Inom ett ca 2 - 3 ha stort myr- och sumpskogsområde i nordöstra delen finns även rödgul trumpetsvamp *Cantharellus lutescens*. En i Jämtland ovanlig svamp, stor pipklubba *Clavariadelphus fistulosus*, har också påträffats.



Bland vedlevande arter förefaller knappnåls lavar vara frekvent förekommande med bl.a. flera fynd av brunpudrad nållav *Chaenotheca gracillima* (NT) och rödbrun blekspik *Sclerophora coniophaea* (NT) på bl.a. björkhögstubbar. *Lobaria*- och *Nephroma*-arter, bl.a. skrovellav *Lobaria scrobiculata* (NT), förekommer på nästan all vuxen sälg och rönn. Lunglav *Lobaria pulmonaria* (NT) växer också i många fall på gamla björkhögstubbar. På gran förekommer förrötare som harticka och trådticka tämligen frekvent, främst i västra hälften av fastmarksområdet. Några sällsyntare arter som noterats är violmussling *Trichaptum laricinum* (NT), blodticka *Gloeoporus taxicola* och svällticka *Skeletocutis papyracea* (DD). Däremot verkar förekomsten av nedbrytare på granlågor vara mera sparsam.

Förkortningar för den svenska rödlistans olika hotkategorier enligt Artdatabanken: NT = missgynnad, DD = kunskapsbrist

2.3 Natura 2000

Tabell 2. Utpekade naturtyper enligt Natura 2000

Kod	Naturtyp	Areal (ha)
9050	Näringsrik granskog	39
91D0	Skogsbevuxen myr	15
9010	Västlig taiga	4
7140	Fattiga – intermediära kärr	41

Haugröningans naturreservat ingår även i Natura 2000, EU:s nätverk för skyddade naturområden. De åtgärder som beskrivs i skötselplanen syftar även till att uppfylla de mål som finns utpekade i områdets bevarandeplan (SE0720428). Säkrare arealuppgifter kommer att erhållas efter genomförandet av Basinventeringen samt löpande naturtypskartering (KNAS). För aktuella uppgifter kontakta Länsstyrelsen.

2.4 Historisk och nuvarande mark- och vattenanvändning

Som namnet Haugröningen antyder har slåtter (och sannolikt även bete) förekommit i området och då främst i den centrala och västra fastmarksdelen. Där finns ännu några relativt öppna luckor i trädsiktet. Skogliga ingrepp av olika slag har förekommit, dock ej under senare tid (undantag ca 7 ha som avverkats vintern 2001 - 2002). Ett mindre gallringsuttag av röjningskaraktär i den centrala delen gjordes för drygt 30 år sedan och lokala ansamlingar av avverkningsstubbar från äldre uttag förekommer. Delvis är avverkningsstubbar lättträknade. Norra hälften av fastmarksområdet genomkorsas av ett dike vilket sannolikt är en rätning av en tidigare bäck. Viss dikningspåverkan i dess närområde förekommer.

2.5 Områdets bevarandevärden

2.5.1 Biologiska bevarandevärden

Haugröningen består av ett mindre naturskogsområde med höga naturvärden och ett större myrområde. 15 ha har av Skogsstyrelsen klassats som nyckelbiotop. De största värdena är knutna till våtmarkerna, de gamla lövträden, den döda veden och den kalkrika marken. Objektet är av stor betydelse som överlevnadsnisch för många arter då det omgivande landskapet inom ett stort område är kraftigt påverkade av hårt drivet skogsbruk och dikning. Totalt har 11 rödlistade arter hittills påträffats i området och ytterligare ett 50-tal naturvärdesindikerande arter och signalarter förekommer i området.

I reservatet finns de prioriterade naturtyperna *Skogsbevuxen myr* (91D0) och *Västlig taiga* (9010) och naturtyperna *Näringsrik granskog* (9050) och *Fattiga intermediära kärr* (7140) enligt EU:s habitatdirektiv och området är ett bidrag till det europeiska nätverket "Natura



2000". Objektet omfattas därför av MB 7 Kap 28-29 §§ samt Förordnande om områdesskydd 16-20 §§. Länsstyrelsen har därmed ett ansvar enligt detta direktiv att säkerställa att gynnsamt tillstånd bibehålls eller återställs för utpekade livsmiljöer och arter speciellt för de utpekade fågelarterna järpe, tjäder, spillkråka och tretåig hackspett. Området har stor betydelse för bevarandet av den biologiska mångfalden i regionen.

2.5.2 Geovetenskapliga bevarandevärden

Jordlagrets leriga moräner är kalkpåverkade av det närliggande kalkstensområdet, vilket har gett området en viktig del av dess biologiska bevarandevärden. Inslag finns av kalkgynnade arter.

2.5.3 Kulturhistoriska bevarandevärden

Slätter men även skogsbeta har förekommit i området i historisk tid.

2.5.4 Bevarandevärden för friluftsliv

Objektet ligger precis intill skogsbilväg och är lätt att nå sommartid.

3. Källor

Länsstyrelsen i Jämtlands län: Naturvärdesinventering 2001/Bengt Petterson

Länsstyrelsen i Jämtlands län: VMI obj. 18E9c02

Skogsstyrelsen nyckelbiotopsinventering 2001/Peter Newman

Ulf Gärdenfors, Rödlistade arter i Sverige 2005. Artdatabanken, Uppsala.

PLANDEL

4. Skötselområden med bevarandemål och åtgärder

Reservatet har indelats i fyra skötselområden (se skötselplankarta). Förutom kärnområdet med örtrik äldre grandominerad skog (skötselområde A1 och A2) finns tre delar med 8 år gamla föryngringsytter med naturlig föryngring (skötselområde B1 – B3). Skötselområde C1 och C2 utgörs av skogsbevuxen myr och våtmark. Skötselområde D1 och D2 består av lövdominerad blandungskog. Skötsel utförs inom skötselområde A, C och D, skötselåtgärder väntar inom skötselområde B.

Skötselområde A: Bestående av 2 delområden. Totalareal 47 ha.

Beskrivning: Skötselområdet består till mestadels av örtrik granskog med delvis stort lövinslag på båda sidor om Långmyren. Mindre fuktiga – blöta partier ingår i området.

Bevarandemål: Näringsrik granskog (9050) och Västlig taiga (9010)

Det är gynnsamt tillstånd när följande bevarandemål är uppnådda:

Areal

- Arealen Näringsrik granskog skall vara av minst samma omfattning som vid tidpunkten för utpekandet dvs. 43 hektar.

Struktur och funktion

- Främmande trädarter förekommer inte.
- Markavvattning genom dikning eller liknande får inte förekomma.



- Skogen ska vara flerskiktad och olikåldrig. Minst 10 granar > 40 cm i bhd per hektar.
- Död ved i olika dimensioner och nedbrytningsstadier skall förekomma med i genomsnitt minst 40 m³ (nedre tröskelvärde 20 m³) per hektar.

Skötselåtgärder

- Ett dike/uträtad bäck går från Långmyrens östra kant i nordostlig riktning genom skötselområde A1. Målet är att restaurera hydrologin genom att åtgärda diket. Detta kommer att återställa hydrologin på myren men också höja vattengenomströmningen i skötselområde A1. Innan åtgärderna påbörjas ska en grundligare hydroteknisk analys av konsekvenserna av åtgärderna göras.
- Om inte uppföljning av bevarandemålen påbjuder något annat lämnas skogen i området till fri utveckling.

Skötselområde B: Bestående av 3 delområden. Totalareal 7,4 ha.

Beskrivning: B1 - B3 (3,5, 2,7, 1,2 ha) består av föryngringsytor från 2002 som lämnats till fri utveckling efter avverkning. En del äldre björkar är sparade på föryngringsytorna.

Bevarandemål: Lövrik barrskog

Det är gynnsamt tillstånd när följande bevarandemål är uppnådda:

Struktur och funktion

- Främmande träddarter förekommer inte.
- Markavvattning genom dikning eller liknande får inte förekomma.
- Skogen ska vara flerskiktad och olikåldrig. Minst 10 träd av antingen gran eller björk > 40 cm i bhd per hektar
- Död ved i olika dimensioner och nedbrytningsstadier skall förekomma med i genomsnitt minst 40 m³ (nedre tröskelvärde 20 m³) per hektar.

Skötselåtgärder

- I stort sett så har det inte hänt så mycket sedan 2002. En del björk uppslag finns och även enstaka barrplantor. Området lämnas tills vidare utan skötselåtgärder. Uppföljning om 10 år.

Skötselområde C: Bestående av 2 delområden. Totalareal 57 ha.

Beskrivning: Fattiga intermediära kärr och skogsbevuxen myr.

Bevarandemål: Fattiga intermediära kärr (7140) och Skogsbevuxen myr (91D0)

Det är gynnsamt tillstånd när följande bevarandemål är uppnådda:

Areal

- Arealen Fattiga intermediära kärr och Skogsbevuxen myr skall vara av minst samma omfattning som vid tidpunkten för utpekandet dvs. 56 hektar.

Struktur och funktion

- Markavvattning genom dikning eller liknande får inte förekomma.
- Främmande träddarter förekommer inte.



Skötselåtgärder

- Längs hela Långmyrens östra sida rinner ett dike. Detta påverkar myren och skogen öster om myren negativt. Målet är att restaurera hydrologin genom att åtgärda diket. Detta kommer att återställa hydrologin på myren men också höja vattengenomströmningen i skötselområde A. Innan åtgärder påbörjas ska en grundligare hydroteknisk analys av konsekvenserna av åtgärder göras.

Skötselområde D: Bestående av 2 delområden. Totalareal 3.2 ha.

Beskrivning: D1 och D2 (0.7, 2.5 ha) består av lövrik barrblandungskog.

Bevarandemål: Lövrik barrskog

Det är gynnsamt tillstånd när följande bevarandemål är uppnådda:

Struktur och funktion

- Främmande trädarter förekommer inte.
- Markavvattning genom dikning eller liknande får inte förekomma.
- Lövrik barrskog där minst 30 % av grundytan är lövträd.
- Skogen ska vara flerskiktad och olikåldrig. Minst 10 träd av antingen gran eller björk > 40 cm i bhd per hektar.
- Död ved i olika dimensioner och nedbrytningsstadier skall förekomma med i genomsnitt minst 40 m³ (nedre tröskelvärde 20 m³) per hektar.

Skötselåtgärder

- Röja bort all planterad tall och gran samt röja fram bra naturvårdsstammar av främst björk. Vid behov kan ytterligare röjningar/gallringar behövas. När lövet nått en höjd av 6-8 meter lämnas området till fri utveckling om inte uppföljningen av bevarandemålen påbjuder något annat.

5. Anordningar för information och friluftsliv

Bevarandemål

Rörligt friluftsliv skall kunna bedrivas. Minst en väl underhållen informationsskylt med beskrivning av reservatet skall finnas. En väl underhållen parkeringsplats ska finnas i anslutning till reservatet.

Skötselåtgärder

- Framställning av informationsskylt/-ar och vägs skyltar och uppsättning av dem (läge: se skötselplankarta).
- Den befintliga parkeringsplatsen ska röjas vid behov. Vindskydd med eldstad är andra arrangemang som kan bli aktuella. Underhåll av befintliga friluftsanordningar ska göras efter behov.

6. Sammanfattning och prioritering av planerade skötselåtgärder

I avvaktan på att Naturvårdsverkets vägledning/strategi för skötsel har fastställts kan tabellen nedan eventuellt behöva kompletteras vid ett senare tillfälle.



Tabell 3. Planerade skötselåtgärder i naturreservatet Haugröningen.

Skötselområde	Skötselåtgärder	Prio
A1 och C	Åtgärda diket för att restaurera hydrologin i skötselområde C1 och A1	2
D	Röja bort all planterad gran och tall	1
Enligt bifogad skötselplankarta	Uppsättning av informationsskyltar	1
	Markering av reservatets gränser	1

7. Uppföljning av genomförda skötselåtgärder, bevarandemål och bevarandestatus

En uppföljning och dokumentation skall ske för varje skötselområde i syfte att se om utförda skötselåtgärder har varit relevanta och givit önskat resultat utifrån angivet syfte och bevarandemål. Naturvårdsförvaltaren dokumenterar utförda skötselåtgärder, tillsyn över föreskrifter, uppföljning av skötsel- och kvalitetsmål samt för finansiering av verksamheten. Utläggning, parametrar och uppföljningsarbete anges och utförs av förvaltaren (Länsstyrelsen) eller av denne enligt skrivna avtal utsedd uppdragstagare. Resultat från kommande uppföljning av bevarandestatusen kan eventuellt kräva ytterligare revidering och ändring av skötselåtgärder och uppföljningsparametrar.

Tabell 4. Uppföljning av bevarandemål och bevarandestatus i naturreservatet Haugröningen.

Skötselområde	Bevarandemål och uppföljningsparametrar	Prio
A	Areal	2
	Främmande trädarter	3
	Markavvattning	1
	Flerskiktning (antal gran/ha)	2
	Död ved (m ³ /ha)	1
B	Främmande trädarter	3
	Markavvattning	3
	Flerskiktning (antal gran eller björk/ha)	3
	Död ved (m ³ /ha)	3
C	Areal	2
	Markavvattning	1
	Främmande trädarter	3
D	Främmande trädarter	3
	Markavvattning	3
	Lövträd (% av grundyta)	1
	Flerskiktning (antal gran eller björk/ha)	3
	Död ved (m ³ /ha)	3

8. Renhållning

För renhållning i terrängen som hör samman med friluftslivet svarar naturvårdsförvaltaren.

9. Utmärkning av naturreservatets gräns

Reservatet skall utmärkas enligt svensk standard och enligt Naturvårdsverkets anvisningar.

10. Tillsyn

För fortlöpande tillsyn av reservatet (tillsyn av att reservatets föreskrifter efterlevs enligt Miljöbalken) ansvarar Länsstyrelsen Jämtlands län.

11. Finansiering av naturvårdsförvaltningen

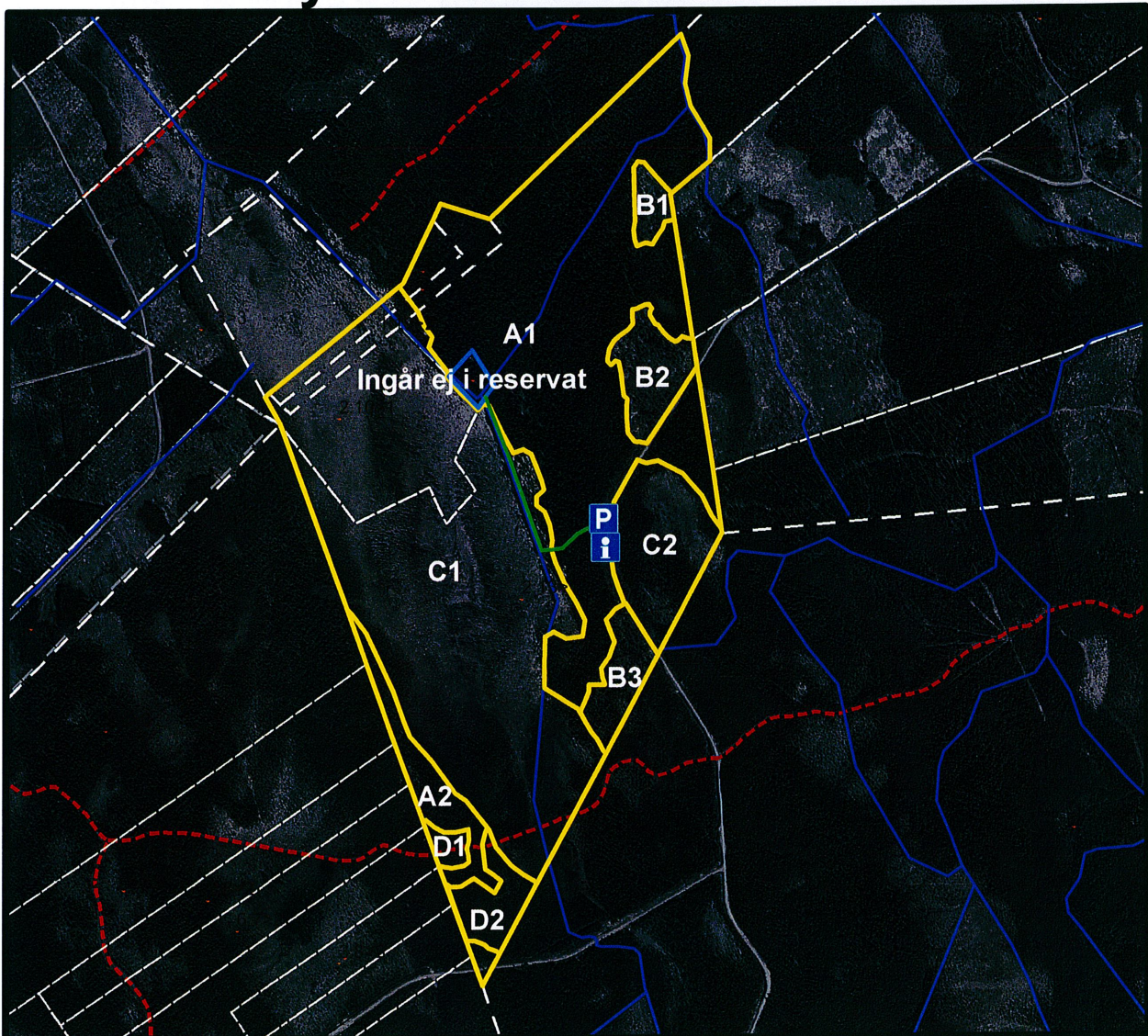
Naturvårdsförvaltningen bekostas genom skötselanslag för biotopvårdande åtgärder, utmärkning av reservatets gränser, områdestillsyn samt löpande underhåll från Naturvårdsverket.



Haugröningans naturreservat






Skötselplankarta

Länsstyrelsens beslut 511-3783-08

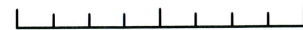


Bakgrundskarta: LMV fastighetskarta och ortofoto

Teckenförklaring

-  Informationsskylt
-  Parkeringsplats
-  Stig
-  Ingår ej i reservat
-  Skötselområden
-  Dike/vattendrag

0 150 300 600 m



Skala 1:15000



Bilaga 5.

F 2

HUR MAN ÖVERKLAGAR TILL REGERINGEN,

_____ Miljö-departementet

Om Ni är missnöjd med länsstyrelsens beslut kan Ni överklaga hos regeringen.

Det gör Ni genom att i brev

- tala om vilket beslut Ni överklagar, t.ex. genom att ange ärendets diarienummer
- redogöra för dels varför Ni anser att länsstyrelsens beslut är felaktigt, dels hur Ni anser att beslutet skall ändras.

Ni skall underteckna brevet, förtydliga namnteckningen och uppge adress och telefonnummer.

Om Ni har handlingar eller annat som Ni vill åberopa till stöd för Er ståndpunkt så bör Ni skicka med det.

Överklagandet skall lämnas/skickas till länsstyrelsen, se adress nedan. Om inte länsstyrelsen ändrar sitt beslut kommer överklagandet och handlingarna i ärendet att skickas till regeringen.

Länsstyrelsen måste ha fått Ert överklagande inom tre veckor från den dag meddelande om beslutet var infört i ortstidning. I annat fall kan Ert överklagande inte prövas.

Om Ni behöver veta mer om hur Ni skall gå till väga, så kan Ni vända Er till länsstyrelsen, telefonnummer 063-146000.

Länsstyrelsens postadress:

Länsstyrelsen i Jämtlands län
831 86 Östersund

Bilaga 6.

Tabell 1. Habitatarter och rödlistade arter hittills funna i Haugröningans naturreservat.

Artlista	Typ
Habitatarter:	Kod:
<i>Bonasa bonasia</i> Järpe	A104
<i>Tetrao urogallus</i> Tjäder	A108
<i>Dryocopus martius</i> Spillkråka	A236
<i>Picoides tridactylus</i> Tretåig hackspett	A241
Rödlistade arter:	Hotkategori:
<i>Perenniporia subacida</i> gräddticka	VU
<i>Lobaria scrobiculata</i> skrovellav	NT
<i>Lobaria pulmonaria</i> lunglav	NT
<i>Fomitopsis rosea</i> rosenticka	NT
<i>Haploporus odorus</i> doftticka	VU
<i>Inonotus leporinus</i> harticka	NT
<i>Epipogium aphyllum</i> skogsfru	NT
<i>Chaenotheca gracillima</i> brunpudrad nållav	NT
<i>Sclerophora coniophaea</i> rödbrun blekspik	NT
<i>Skeletocutis papyracea</i> svältticka	DD
<i>Tricaptum laricinum</i> violmussling	NT
<i>Picoides tridactylus</i> tretåig hackspett	VU

Förklaring till kolumnen "Typ":

Kod: Enligt Natura 2000 artdirektivet (Habitatdirektivet 2007)

Hotkategori: VU - sårbar, NT - missgynnad (Rödlistade arter, Artdatabanken 2005)