



Länsstyrelsen
Jämtlands län
Naturskvdd

Anders Davidsson
063-146222

Beslut

Datum
2010-03-29

Dnr (anges vid skriftväxling)
511-8961-04

Enligt sändlista

Beslut för naturreservatet Rödmyrmyren

Uppgifter om naturreservatet

Reservatets namn: Rödmyrmyren
Län: Jämtland
Kommun: Östersund



Fastigheter/Markägare: Del av Sunne-Svedje 4:11 Privat
del av Åkeräng 2:3 Privat
del av Målsta 1:19 Privat
del av Målsta 1:12 Privat
Åkeräng 3:4 Staten genom Naturvårdsverket

Lägesbeskrivning: Ca 9 km sydväst om Östersund

Kartor: Fasighetskartan 18E 9h Gilleråsen, 18E 0h Bällsta,
Vägartan 193 Östersund, 183 Hackås

Areal: 108 ha varav 82 ha produktiv skogsmark

Sitekod i nätverket

Natura 2000: SE0720255

Förvaltare: Länsstyrelsen Jämtlands län



INNEHÅLLSFÖRTECKNING

Länsstyrelsens beslut.....	3
Syfte.....	3
Beskrivning av naturreservatet.....	3
Natura 2000.....	5
Skäl till beslut.....	5
Ärendets handläggning.....	5
Föreskrifter.....	6
Övrig information.....	8
Intresseprövning.....	8
Skötsel och förvaltning.....	8
Kungörelse.....	8
Hur man överklagar.....	8
Källor.....	9
Bilagor.....	9
Sändlista.....	9



LÄNSSTYRELSENS BESLUT

Med stöd av 7 kap 4 § miljöbalken (1998:808) beslutar länsstyrelsen att förklara det område som avgränsas med en heldragen linje på bifogad karta (Bilaga 1) som naturreservat, att särskilt skyddas och skötas för att bevara och ge möjlighet till utveckling av biologisk mångfald och för att tillgodose behov av områden för friluftslivet. Reservatet har den avgränsning som slutligen utmärks i fält.

Naturreservatets namn skall vara **Rödmyrmyren**.

SYFTE

Syftet med reservatet är att bevara samtliga värdefulla livsmiljöer som finns i området, speciellt de i EU:s habitatdirektiv utpekade naturtyperna i gynnsamt tillstånd. Med detta avses i huvudsak att naturtyperna skall ha en utbredning minst motsvarande nuvarande areal och innehålla tillräckligt av de strukturer och företeelser som är av betydelse för arterna ingående i naturtyperna, speciellt avseende habitatarterna guckusko *Cypripedium calceolus* och violett guldvinge *Lycaena helle* (VU) och de 21 rödlistade arter som hittills är funna i området. Även om naturliga processer inte upphört att påverka landskapet kan skäl finnas för skötselåtgärder. Vid behov ska biotopvårdande skötselåtgärder utföras enligt skötselplan. Möjlighet ska ges till friluftsliv och vetenskaplig forskning.

BESKRIVNING AV NATURRESERVATET

Området är beläget ca 6 km öster om Orrviken, ca 9 km sydväst om Östersunds centrum. Inom objektet finns drygt 30 ha rikkärr och skogbevuxen myr, samt ca 50 ha örtrik äldre - gammal granskog/kalkbarrskog på frisk - fuktig mark. Habitatarten guckusko förekommer väl spridd i området. Under 2008 -2009 har även habitatarten violett guldvinge påträffats på 4 olika ställen inom området.

Berggrunden består av Kougstaskiffer och Andersöskiffer. Jordarten är lerig morän, lokalt med inslag av skiffermorän och torvmark. Gilleråsbäcken passerar genom sydvästra delen av objektet. Marken är på flera ställen tydligt källpåverkad och kraftigt kalkpåverkad.

Den produktiva skogsmarken är fördelad på ca 50 ha äldre - gammal örtrik granskog/kalkbarrskog med beståndsåldrar på 130 - 150 år och ca 25 ha hyggen och ungskogar yngre än 30 år. Gran *Picea abies* är dominerande trädslag i den gamla skogen. Rödmyrmyren och delar av Rotmyren är glest tallbevuxna och ett par mindre sumpskogspartier är svagt talldominerade, i övrigt förekommer tall *Pinus sylvestris* sparsamt. Lövinslaget varierar mellan ca 10 - 30 %. I ungskogarna finns en del lövdominerade partier, främst på fuktig - sumpig mark. Björk *Betula sp.* och sälg *Salix caprea* är väl spridda i den äldre skogen, mest i den sydöstra delen, asp *Populus tremula* förekommer rikligast i norra delen, gråal *Alnus incana* delvis rikligt på sumpigare mark. Häggbuskar *Prunus padus* finns här och var i området. Inslaget av en *Juniperus communis* är delvis stort.

Död ved förekommer relativt sparsamt - måttligt, men även i lågafattigare partier av den äldre skogen finns ett visst inslag av stående döda träd. Brandspår förekommer i liten omfattning, det finns brandljud i några enstaka tallar.

Vegetationen är till övervägande del av örttyp. Rik lågört är vanligast, men nästan överallt finns betydande inslag av rik högört. Även på de sentida föryngringsytorna är örtinslaget stort. Centrala delen av Rödmyrmyren domineras av starrtyp, med mot kanterna allt större örtinslag.



Rotmyren är generellt något örtrikare. På nästan all fuktig mark finns ett visst inslag av ristuvor och ristuveöar. Floran är genomgående tydligt kalkpräglad.

Karaktärsarter framför alla andra är finbräken *Cystopteris montana* och tvåblad *Listera ovata*. Blåsippa *Anemone hepatica*, skogsnycklar *Dactylorhiza maculata ssp. fuchsii*, kransrams *Polygonatum verticillatum*, brudborste *Cirsium helenioides*, kärrfibbla *Crepis paludosa*, kranshakmossa *Rhytidiadelphus triquetrus* och svavelriska *Lactarius scrobiculatus* hör också till de mera framträdande. Guckusko är väl spridd i objektet, även utanför Natura 2000-habitat, skogsknipprot *Epipactis helleborine* förekommer både i gammal skog och längs ungsogskanter. På en gammal stig genom lövrik ungsog finns även jämtlandsmaskros *Taraxacum crocodes* (VU). Kalkbräken *Gymnocarpium robertianum* (VU) förekommer i betydande mängd både i norra delen och i sydvästra delen. 1999 påträffades en hittills obeskuren fingersvamp av släktet *Ramaria* (leg. Johan Nitare) i södra delen av området.

Rikkärrsobjektet Rödmyrmyren utgörs av ett topogent kalkkärr (=extremrikkärr). Här finns både öppna och mer trädäckta partier. Vegetationen i kärret är tydligt kalkgynnad. De glest trädäckta partierna förekommer främst i myrens utkanter och vegetationen präglas av blåtåtel *Molinia caerulea*, trädstarr *Carex lasiocarpa*, axag *Schoenus ferrugineus*, fjällruta *Thalictrum alpinum* och jämtstarr *Carex lepidocarpa ssp. jemtlandica*. Bitvis växer här rikligt med glansvide *Salix myrsinites*. Flugblomster *Ophrys insectifera*, skogsnycklar och sumpnycklar *Dactylorhiza traunsteineri* är några av de förekommande orkidéerna.

I bottenskiktet dominerar späd skorpionmossa *Scorpidium cossoni* och guldspärrmossa *Campylium stellatum*. Det öppna kärret domineras i fältskiktet av kalkindikatorn axag tillsammans med trädstarr och blåtåtel. Kalkindikatorn svartknoppsmossa *Catoscopium nigratum* förekommer i mindre omfattning i bottenskiktet. På vissa håll är mossan kalkinkrusterad av det kalkhaltiga vattnet. Öar av ristuvetyp finns spridda i kärret.

Rikkärrsobjektet Rotmyren är ett glest trädbevuxet rikkärr med kalkkärrspartier. Gran och tall dominerar i trädskiktet, medan tuvsäv *Trichophorum cespitosum ssp. cespitosum*, blåtåtel och vattenklöver *Menyanthes trifoliata* är vanliga i fältskiktet. Här växer även skogsnycklar, tvåblad, blodnycklar *Dactylorhiza incarnata ssp. cruenta*, brudsporre *Gymnadenia conopsea var. conopsea*, flugblomster och guckusko. Guckusko växer här tämligen rikligt över ett begränsat område. Tagelstarr *Carex appropinquata*, huvudstarr *Carex capitata* och glansvide är andra kalkindikerande kärlväxter. I södra delen bildar kalkindikatorn glansvide täta bestånd.

I bottenskiktet dominerar späd skorpionmossa och guldspärrmossa med inslag av kärrbryum *Bryum pseudotriquetrum*. Röd parasollmossa *Splachnum rubrum* växer på ett litet område. I kärret finns både fastmarksholmar och mosseöar med ristuvevegetation. I områdets sydöstra hörn ingår ytterligare knappt 10 ha rikkärr av liknande typ.

Området är till stora delar påverkat och nyttjat genom tiderna. Forna tiders skogsbete präglar fortfarande vegetationen på många ställen. I de gamla skogspartierna finns en hel del gamla avverkningsstubbar efter främst plockhuggning under lång tid. Ca 25 ha har föryngringsavverkats under de senaste decennierna i den centrala delen mellan Rödmyrmyren och Rotmyren samt i nordöstra delen. Efter avverkningarna har vissa delar skyddsdikats eller markavvattnats, vilket lokalt medfört kraftiga hydrologiska störningar.

Förkortningar för den svenska rödlistans olika hotkategorier enligt Artdatabanken: VU = sårbar



För artlista över de habitatarter och rödlistade arter som hittills är funna i området se bilaga 6.

NATURA 2000

Området är otillräckligt undersökt varför vi inte med säkerhet kan säga vilken bevarandestatus området har idag. Målet är att samtliga Natura 2000-områden kommer att basinventeras. Efter basininventeringen kommer det att finnas ett bättre underlag för att bedöma bevarandetillståndet. Nedan redovisas därför endast en preliminär bild efter flygbildstolkning.

Tabell 1. Ingående naturtyper enligt EU:s habitatdirektiv för Natura 2000

Kod	Naturtyp	Areal (ha)
7230	Rikkärr	31
9050	Näringsrik granskog	49

SKÄL TILL BESLUT

Den alltjämt pågående exploateringen av äldre skog i Jämtlands län liksom i övriga delar av landet har reducerat arealen naturskog kraftigt och kalkbarrskogar särskilt. Detta har försämrat förhållandena för organismer beroende av skoglig kontinuitet och andra förhållanden i sådan skog och den långsiktiga överlevnaden för många arter är nu mer eller mindre hotad. Sverige har både internationellt och genom det nationella, av riksdagen beslutade, miljömålet "Levande skogar" förbundit sig att bevara den biologiska mångfald som finns i landet och därför behöver mer kalkbarrskog inklusive dess arter skyddas.

Reservatet domineras av naturtyperna *Rikkärr* (7230) och *Näringsrik granskog* (9050) enligt EU:s habitatdirektiv och området är ett bidrag till det europeiska nätverket "Natura 2000". Objektet omfattas därför av MB 7 Kap 28-29 §§ samt Förordnande om områdesskydd 16-20 §§. Länsstyrelsen har därmed ett ansvar enligt detta direktiv att säkerställa att gynnsamt tillstånd bibehålls eller återställs för utpekade livsmiljöer och arter. Området har stor betydelse för bevarandet av den biologiska mångfalden i regionen och Länsstyrelsen gör bedömningen att vissa av områdets naturkvaliteter endast kan bevaras och utvecklas genom riktade skötselåtgärder.

Objektet Rödmyrmyren har stor betydelse för bevarandet av den biologiska mångfalden i regionen och bidrar därmed till att uppnå miljömålet om artbevarande och andel skyddad skog. Beroende på områdets storlek och kvalitet gör Länsstyrelsen bedömningen att naturvärdena endast kan bevaras genom att området i form av reservatsbildning undantas från skogsbruk och andra exploaterande företag.

ÄRENDETS HANDLÄGGNING

I samband med Skogsstyrelsens nyckelbiotopsinventering avgränsades 1996 ca 36 ha som nyckelbiotoper och 3,5 ha som objekt med naturvärden. Vid Länsstyrelsens våtmarksinventering har ca 35 ha i området ingående rikkärr placerats i högsta naturvärdesklass. Arealen fördelar sig på Rotmyren (12 ha), Rödmyrmyren (14 ha) och i den sydostligaste delen ca 9 ha av det stora rikkärrsområdet kring Svartsjöarna. Ett område på ca 25 ha av denna del av objektet ingick tidigare i Myrskyddsplan för Sverige, men togs bort då det godkänns för reservatsbildning (de oskyddade delarna sydost om objektet ingår fortfarande i myrskyddsplanen). Inventering och avgränsning av reservatsobjektet gjordes 2000 av Länsstyrelsen. Området föreslogs av Länsstyrelsen även att ingå i nätverket Natura 2000. Värdering av objektet färdigställdes under 2001. Överenskommelser om intrångsersättning eller köp har träffats med ägarna till alla fastigheter utom Målsta 1:12.



Länsstyrelsen eftersträvar så stor delaktighet och förankring som möjligt inför reservatsbildning. Bland de remissinstanser som svarat på utsänt förslag till beslut är Vägverket, Östersunds kommun samt markägarna till fastigheterna Målsta 1:19 och Målsta 1:12.

FÖRESKRIFTER FÖR NATURRESERVATET RÖDMYRMYREN

För att uppnå syftet med naturreservatet beslutar Länsstyrelsen med stöd av 7 kap. 5, 6 och 30 §§ miljöbalken samt 3, 21 och 22 §§ förordningen om områdesskydd enligt miljöbalken m. m. att nedan angivna föreskrifter skall gälla i naturreservatet.

Föreskrifterna i A och C nedan skall inte utgöra hinder för förvaltaren att utföra de åtgärder som erfordras för naturreservatets vård och skötsel, samt uppföljning av dessa åtgärder, enligt till beslutet hörande skötselplan.

Föreskrifterna i A och C nedan skall inte utgöra hinder för:

- a) jakt och att med fordon transportera fällda älgar och björnar ut ur området. Det förutsätter att fordon med lågt marktryck används och att kortaste möjliga körstråk på fastmark väljs så att inte spårbildning på våtmark sker
- b) markägare att köra motorfordon på väl snötäckt mark i samband med tillsyn eller i övrigt samband med nyttjande av marken
- c) normalt nyttjande och skötsel av den enklare väg som går till en kalkkälla inom sydvästra delen fastigheten Sunne-Svedje 4:11

Allt utfallande virke i samband med naturvårdsåtgärder som utförs med stöd av föreskrifter och skötselplan tillfaller staten.

A. Föreskrifter med stöd av 7 kap. 5 § i miljöbalken om inskränkningar i rätten att använda mark- och vattenområden

Utöver föreskrifter och förbud enligt andra lagar är det förbjudet att inom naturreservatet:

1. Uppföra byggnad eller annan anläggning, t ex vindkraftverk, mast, antenn, luft- eller markledning, bro, spång eller jaktorn
2. Utöka eller förändra befintlig byggnad eller anläggning
3. Sätta upp tavla, plakat, skylt, göra inskrift eller liknande
4. Anordna upplag, utföra fyllning eller tippning, spränga, schakta, borra, gräva, markbereda, utföra någon annan typ av markbearbetning eller bedriva täkt av något slag
5. Anlägga väg, skoterled, stig, uppställningsplats för fordon, eller liknande anläggningar
6. Framföra motordrivet fordon i terräng
7. Skyddsdikey, rensa dikey, kulvertera dikey, dämna, eller utföra annan åtgärd som påverkar områdets naturgivna hydrologiska förhållande
8. Utföra skogsvårds- eller skogsskötselåtgärder
9. Fälla eller skada träd och buskar, samt flytta eller upparbeta stående och liggande döda träd eller delar av träd
10. Införa för området främmande växt- eller djurart
11. Använda kemiska eller biologiska bekämpningsmedel, tillföra kalk eller andra växtnäringsämnen
12. Placera ut saltstenar i anslutning till källor och fuktig-blöt mark



B. Föreskrifter med stöd av 7 kap. 6 § miljöbalken om skyldighet att tåla visst intrång

Markägare och innehavare av särskild rätt till marken förpliktas tåla att följande anordningar utförs och åtgärder vidtas för att tillgodose ändamålet med naturreservatet:

1. Utmärkning av naturreservatets gränser
2. Uppsättning av informationstavlor samt eventuell anläggning av parkeringsplats och friluftsanordningar som t ex vandringsleder, eldplatser och vindskydd i enlighet med fastställd skötselplan. Anordningar utöver de som pekats ut i skötselplanen får utföras efter överenskommelse med fastighetsägaren
3. Undersökningar av markslag, växt- och djursamhällen och andra naturförhållanden som ett led i uppföljningen av syfte och bevarandemål med naturreservatet. Detta kan exempelvis innebära uppsättning av insektsfällor och insamling av enstaka artexemplar
4. Biotopvårdande skötselåtgärder enligt skötselplan som behövs för att uppnå ändamålet med naturreservatet

C. Ordningsföreskrifter med stöd av 7 kap 30 § miljöbalken om rätten att färdas och vistas samt om ordningen i övrigt (gäller även markägare och innehavare av särskild rätt)

Utöver vad som annars gäller i lagar och författningar är det förbjudet att inom naturreservatet:

1. Fånga, störa eller skada däggdjur, fåglar, grod- och kräldjur, liksom att skada deras bo och lekplatser eller samla ägg
2. Plocka och samla in arter av olika slag med undantag för bär och matsvamp
3. Klättra i boträd eller medvetet uppehålla sig närmare rovfågelbo, lya eller gryt än 100 m
4. Göra åverkan på mark, block, växtlighet, torrträd eller annan död ved
5. Elda, förutom på särskilt angivna platser, om sådana finns
6. Framföra motordrivet fordon i terräng inom hela området

Utan Länsstyrelsens tillstånd är det dessutom förbjudet att

7. Bedriva såväl kommersiell som icke kommersiell organiserad verksamhet exempelvis idrottsarrangemang, turistverksamhet, jaktprov, besök av stora grupper, återkommande evenemang etc. Tillståndsplikten omfattar inte grupper med färre än 15 deltagare samt skolklass eller förskolegrupp som endast ägnar sig åt traditionell vandring eller turåkning vid enstaka tillfällen

Ordningsföreskrifterna i C träder i kraft den dag som framgår av kungörandet i författningssamlingen och gäller omedelbart även om de överklagas.

Annan lagstiftning

Länsstyrelsen upplyser om att verksamheter som kräver dispens eller tillstånd från någon av föreskrifterna i detta beslut ofta förutsätter prövning enligt andra lagrum i miljöbalken för att kunna utföras. Även prövning enligt annan lagstiftning kan vara aktuell.

För att bedriva verksamheter eller vidta åtgärder som på ett betydande sätt kan påverka miljön i Rödmyrmyrens Natura 2000-område krävs tillstånd enligt 7 kap. 28 a § i miljöbalken. Undantag är verksamheter eller åtgärder som är nödvändiga för skötseln och förvaltningen av



särskilda bevarandeområden. Länsstyrelsen får lämna tillstånd endast om villkoren i 7 kap. 28 b § miljöbalken är uppfyllda, eller om regeringen har gett sin tillåtelse och villkoren i 7 kap. 29 § miljöbalken är uppfyllda.

ÖVRIG INFORMATION

Brand

Uppkommer spontan brand i reservatet skall omedelbara släckningsåtgärder utföras för att förhindra att befintliga naturvärden går till spillo men även för att begränsa risken för eldens spridning till omgivande markägares fastigheter.

Jakt

Under pågående jakt i reservatet skall jakträttsinnehavaren förutom gällande lagar och förordningar rörande jakt även följa övriga för reservatet gällande föreskrifter. Upplysning till allmänheten om datum för jakt bör anslås väl synligt i närheten av naturreservatets entré(er).

INTRESSEPRÖVNING

Enligt 7 kap 25 § miljöbalken ska en prövning av skydd av områden även ske med hänsyn till enskilda intressen. Länsstyrelsen finner att de aktuella föreskrifterna inte går längre än vad som krävs för att syftet med skyddet skall tillgodoses.

SKÖTSEL OCH FÖRVALTNING

Med stöd av 3 § förordningen om områdesskydd enligt miljöbalken (SFS 1998:1252) fastställer länsstyrelsen de kvalitetsmål och riktlinjer som framgår av den till beslutet hörande skötselplanen.

KUNGÖRELSE

Kungörelsedelgivning skall ske enligt 17 § delgivningslagen.

HUR MAN ÖVERKLAGAR

Detta beslut kan överklagas hos regeringen, miljödepartementet (Bilaga 5). Beslutet kommer att kungöras i ortstidning 2010-04-01.

I handläggningen av detta ärende har förutom undertecknade även Andreas Gällerspång, naturförvaltningsfunktionen, naturskyddschef Håkan Attergaard, Eva Karlsson, kulturmiljöfunktionen samt jurist Åsa Johansson deltagit.

I detta ärende beslutade landshövding Britt Bohlin och naturvårdshandläggare Anders Davidsson var föredragande.

Britt Bohlin
Landshövding

Anders Davidsson
Naturvårdshandläggare



KÄLLOR

Carl-Johan Wikström / Anders Bringskog (brev med fynduppgifter)
Johan Nitare, Skogsstyrelsen (muntl.)
Länsstyrelsen i Jämtlands län: Rikkärrens inventering objekt 18E9h09
Länsstyrelsen i Jämtlands län: Fältbesök 1999-2009
Länsstyrelsen i Jämtlands län: Fältbesök - naturvärdesinventering 2000
Länsstyrelsens naturvårdsregister
Länsstyrelsens artdatabas 2007
Projekt Jämtlands Flora
SKS nyckelbiotopsdatabas
SKS: Reservatsförslag 1999
Steget Före i Jämtland
Ulf Gärdenfors, Rödlistade arter i Sverige 2005. Artdatabanken, Uppsala.

BILAGOR

1. Beslutskarta
2. Översiktskarta
3. Skötselplan
4. Skötselplankarta
5. Hur man överklagar
6. Artlista naturreservatet Rödmyrmyren

SÄNDLISTA

Blixt Johan, Rödmyren 140, 832 94 Orrviken
Jonsson Kjell-Olov och Gunvor, Målsta 305, 832 93 Frösön
Jämtland-Härjedalens Naturvårdsförbund, AnnKristin Holmberg, Vike 1735, 835 91 Krokomb
Länskungörelserna (mailas)
Länstidningen, 831 89 Östersund
Naturvårdsverket, Valhallavägen 195, 106 48 Stockholm (3 ex)
Olsson Ulf och Siv, Målsta 220, 832 93 Frösön
Riksantikvarieämbetet, Box 1114, 621 22 Visby
Selander Mats-Eric och Steding Elisabeth, Åkeräng 120, 832 93 Frösön
Skogsstyrelsen, Köpmantorget 2 B, 826 30 Söderhamn
Svedje Målsta jaktklubb, Tage Hegleback, Hegled 121, 832 94 Orrviken (jaktledare)
Vägverket, Röda vägen 1, 781 87 Borlänge
Östersunds kommun, Rådhuset, 831 82 Östersund
Östersunds Naturskyddsförening, c/o Pär Hedberg, Optand 130, 831 92 Östersund
Östersundsposten, Box 124, 83 122 Östersund
Jämtlands Botaniska Sällskap, c/o Bengt Petterson, Trollsåsen 2920, 830 44 Näliden (mailas)
Länsstyrelsen Jämtlands län (mailas internt)



Rödmyrmyrens naturreservat

Beslutskarta

Länsstyrelsens beslut 511-8961-04



Bakgrundskarta: LMV fastighetskartan och ortofoto

Teckenförklaring

 Gräns för reservat

0 100 200 400 m



Skala 1:10000





Rödmyrmyrens naturreservat

Översiktskarta

Länsstyrelsens beslut 511-8961-04



Bakgrundskarta: Vägkartan

Teckenförklaring

 Gräns för reservat

0 500 1 000 2 000 m

Skala 1:50000





Bilaga 3.

SKÖTSELPLAN FÖR NATURRESERVATET RÖDMYRMYREN

Innehåll

BESKRIVNINGSDDEL	Sida.
1. Syftet med naturvårdsförvaltningen	1
2. Beskrivning av bevarandevärdena	2
2.1 Administrativa data	2
2.2 Områdesbeskrivning	2
2.3 Natura 2000	4
2.4 Historisk och nuvarande markanvändning	4
2.5 Områdets bevarandevärden	4
2.5.1 Biologiska bevarandevärden	4
2.5.2 Geovetenskapliga bevarandevärden	5
2.5.3 Bevarandevärden för friluftsliv	5
3. Källor	5
PLANDEL	
4. Skötselområden med bevarandemål och åtgärder	5
5. Anordningar för information och friluftsliv	7
6. Sammanfattning och prioritering av planerade skötselåtgärder	8
7. Uppföljning av genomförda skötselåtgärder, bevarandemål och bevarandestatus	8
8. Renhållning	9
9. Utmärkning av naturreservatets gränser	9
10. Tillsyn	9
11. Finansiering av naturvårdsförvaltningen	9

Skötselplanen bör revideras vart tionde år. Resultat och erfarenheter från genomförda skötselåtgärder samt ny kunskap kan kräva en tidigare revision. Bevarandemålen för respektive skötselområde kan justeras utan föregående revision av skötselplanen. Kontakta Länsstyrelsen för aktuell information om bevarandemålen.

BESKRIVNINGSDDEL

1. Syftet med naturvårdsförvaltningen

Syftet med naturvårdsförvaltningen är att bevara samtliga värdefulla livsmiljöer som finns i området, speciellt de i EU:s habitatdirektiv utpekade naturtyperna i gynnsamt tillstånd. Med detta avses i huvudsak att naturtyperna skall ha en utbredning minst motsvarande nuvarande areal och innehålla tillräckligt av de strukturer och företeelser som är av betydelse för arterna ingående i naturtyperna, speciellt avseende habitatarterna guckusko *Cypripedium calceolus* och violett guldvinge *Lycaena helle* (VU) och de 21 rödlistade arter som hittills är funna i området. Även om naturliga processer inte upphört att påverka landskapet kan skäl finnas för skötselåtgärder. Vid behov ska biotopvårdande skötselåtgärder utföras enligt skötselplan. Möjlighet ska ges till friluftsliv och vetenskaplig forskning.



2. Beskrivning av bevarandevärdena

2.1 Administrativa data

Tabell 1. Administrativa data för naturreservatet Rödmyrmyren.

Objektnamn	Rödmyrmyren
Skyddsform	Naturreservat
Län	Jämtland
Kommun	Östersund
Vägkartan	193 Östersund, 183 Hackås
Fastighetskartan	18E 9h Gilleråsen, 18E 0h Bällsta
Markägare	Staten genom Naturvårdsverket och Privat
Fastigheter	Åkeräng 3:4, del av Sunne-Svedje 4:11, del av Åkeräng 2:3, del av Målsta 1:12, del av Målsta 1:19
Areal	108 ha
Sitekod i nätverket Natura 2000	SE0720255
Förvaltare	Länsstyrelsen Jämtlans län
Markslag och naturtyper	Areal
Rikkärr (7230)	31 ha
Näringsrik granskog (9050)	49 ha
Prioriterade bevarandevärden	
Naturtyper	Kalkbarrskog
Strukturer	Kalkrik mark, Gamla barrträd, Död ved, Lövträd, Rikkärr
Växt och djursamhällen	Kärlväxter, vedsvampar, marksvampar, lavar, fåglar, fjärilar
Arter (21 rödlistade)	
Friluftsliv	Upplevelse

2.2 Områdesbeskrivning

Området är beläget ca 6 km öster om Orrviken, ca 9 km sydväst om Östersunds centrum. Inom objektet finns drygt 30 ha rikkärr och skogbevuxen myr, samt ca 50 ha örtrik äldre - gammal granskog/kalkbarrskog på frisk – fuktig mark. Habitatarten guckusko förekommer väl spridd i området. Under 2008 -2009 har även habitatarten violett guldinge påträffats på 4 olika ställen inom området.

Berggrunden består av Kougstaskiffer och Andersöskiffer. Jordarten är lerig morän, lokalt med inslag av skiffermorän och torvmark. Gilleråsbäcken passerar genom sydvästra delen av objektet. Marken är på flera ställen tydligt källpåverkad och kraftigt kalkpåverkad.

Den produktiva skogsmarken är fördelad på ca 50 ha äldre - gammal örtrik granskog/kalkbarrskog med beståndsåldrar på 130 – 150 år och ca 25 ha hyggen och ungsogor yngre än 30 år. Gran *Picea abies* är dominerande trädslag i den gamla skogen. Rödmyrmyren och delar av Rotmyren är glest tallbevuxna och ett par mindre sumpskogspartier är svagt talldominerade, i övrigt förekommer tall *Pinus sylvestris* sparsamt. Lövinslaget varierar mellan ca 10 – 30 %. I ungsogorna finns en del lövdominerade partier, främst på fuktig – sumpig mark. Björk *Betula sp.* och sälg *Salix caprea* är väl spridda i den äldre skogen, mest i den sydöstra delen, asp *Populus tremula* förekommer rikligast i norra delen, gråal *Alnus incana* delvis rikligt på sumpigare mark. Häggbuskar *Prunus padus* finns här och var i området. Inslaget av en *Juniperus communis* är delvis stort.



Död ved förekommer relativt sparsamt – måttligt, men även i lågafattigare partier av den äldre skogen finns ett visst inslag av stående döda träd. Brandspår förekommer i liten omfattning, bl.a. finns brandljud i några tallar.

Vegetationen är till övervägande del av örttyp. Rik lågört är vanligast, men nästan överallt finns betydande inslag av rik högört. Även på de sentida föryngringsytorna är örtinslaget stort. Centrala delen av Rödmyrmyren domineras av starrtyp, med mot kanterna allt större örtinslag. Rotmyren är generellt något örtrikare. På nästan all fuktig mark finns ett visst inslag av ristuvor och ristuveöar. Floran är genomgående tydligt kalkpräglad.

Karaktärsarter framför alla andra är finbräken *Cystopteris montana* och tvåblad *Listera ovata*. Blåsippa *Anemone hepatica*, skogsnycklar *Dactylorhiza maculata ssp. fuchsii*, kranstrams *Polygonatum verticillatum*, brudborste *Cirsium helenioides*, kärrfibbla *Crepis paludosa*, kranshakmossa *Rhytidiadelphus triquetrus* och svavelrisk *Lactarius scrobiculatus* hör också till de mera framträdande. Guckusko är väl spridd i objektet, även utanför Natura 2000-habitat, skogsknipprot *Epipactis helleborine* förekommer både i gammal skog och längs ungsogskanter. På en gammal stig genom lövrik ungskog finns även jämtlandsmaskros *Taraxacum crocodes* (VU). Kalkbräken *Gymnocarpium robertianum* (VU) förekommer i betydande mängd både i norra delen och i sydvästra delen. 1999 påträffades en hittills obeskriven fingersvamp av släktet *Ramaria* (leg. Johan Nitare) i södra delen av området.

Rikkärrensobjektet Rödmyrmyren utgörs av ett topogent kalkkärr (=extremrikkärr). Här finns både öppna och mer trädäckta partier. Vegetationen i kärret är tydligt kalkgynnad. De glest trädäckta partierna förekommer främst i myrens utkanter och vegetationen präglas av blååtätel *Molinia caerulea*, trädstarr *Carex lasiocarpa*, axag *Schoenus ferrugineus*, fjällruta *Thalictrum alpinum* och jämtstarr *Carex lepidocarpa ssp. jemtlandica*. Bitvis växer här rikligt med glansvide *Salix myrsinites*. Flugblomster *Ophrys insectifera*, skogsnycklar och sumpnycklar *Dactylorhiza traunsteineri* är några av de förekommande orkidéerna.

I bottenskiktet dominerar späd skorpionmossa *Scorpidium cossoni* och guldspärrmossa *Campylium stellatum*. Det öppna kärret domineras i fältskiktet av kalkindikatorn axag tillsammans med trädstarr och blååtätel. Kalkindikatorn svartknoppsmossa *Catoscopium nigratum* förekommer i mindre omfattning i bottenskiktet. På vissa håll är mossan kalkinkrusterad av det kalkhaltiga vattnet. Öar av ristuvetyp finns spridda i kärret.

Rikkärrensobjektet Rotmyren är ett glest trädbevuxet rikkärr med kalkkärrspartier. Gran och tall dominerar i trädskiktet, medan tuvsäv *Trichophorum cespitosum ssp. cespitosum*, blååtätel och vattenklöver *Menyanthes trifoliata* är vanliga i fältskiktet. Här växer även skogsnycklar, tvåblad, blodnycklar *Dactylorhiza incarnata ssp. cruenta*, brudsporre *Gymnadenia conopsea var. conopsea*, flugblomster och guckusko. Guckusko växer här tämligen rikligt över ett begränsat område. Tagelstarr *Carex appropinquata*, huvudstarr *Carex capitata* och glansvide är andra kalkindikerande kärlväxter. I södra delen bildar kalkindikatorn glansvide täta bestånd.

I bottenskiktet dominerar späd skorpionmossa och guldspärrmossa med inslag av kärrbryum *Bryum pseudotriquetrum*. Röd parasollmossa *Splachnum rubrum* växer på ett litet område. I kärret finns både fastmarksholmar och mosseöar med ristuvevegetation. I områdets sydöstra hörn ingår ytterligare knappt 10 ha rikkärr av liknande typ. Området är till stora delar påverkat och nyttjat genom tiderna. Forna tiders skogsbete präglar fortfarande vegetationen på många ställen. I de gamla skogspartierna finns en hel del gamla avverkningsstubbar efter främst plockhuggning under lång tid. Ca 25 ha har föryngrings-



avverkats under de senaste decennierna i den centrala delen mellan Rödmyrmyren och Rotmyren samt i nordöstra delen. Efter avverkningarna har vissa delar skyddsdikats eller markavvattnats, vilket lokalt medfört kraftiga hydrologiska störningar.

Förkortningar för den svenska rödlistans olika hotkategorier enligt Artdatabanken: VU = sårbar

2.3 Natura 2000

Tabell 2. Utpekade naturtyper enligt Natura 2000

Kod	Naturtyp	Areal (ha)
7230	Rikkärr	31
9050	Näringsrik granskog	49

Tabell 3. Ingående arter enligt Natura 2000

Kod	Art
1902	Guckusko <i>Cypripedium calceolus</i>
4038	Violett guldvinge <i>Lycaena helle</i>

Hela Rödmyrmyrens naturreservat ingår också i Natura 2000, EU:s nätverk för skyddade naturområden. De åtgärder som beskrivs i skötselplanen syftar även till att uppfylla de mål som finns utpekade i området bevarandeplan (SE0720255). Säkrare arealuppgifter kommer att erhållas efter genomförandet av Basinventeringen samt löpande naturtypskartering (KNAS). För aktuella uppgifter kontakta Länsstyrelsen.

2.4 Historisk och nuvarande mark- och vattenanvändning

Området är till stora delar påverkat och nyttjat genom tiderna. Forna tiders skogsbete präglar fortfarande vegetationen på många ställen. I de gamla skogspartierna finns en hel del gamla avverkningsstubbar efter främst plockhuggning under lång tid. Åtminstone en del av våtmarkerna har sannolikt varit föremål för myrslätter. Ca 25 ha har föryngringsavverkats under de senaste decennierna i den centrala delen mellan Rödmyrmyren och Rotmyren samt i nordöstra delen. Efter avverkningarna har vissa delar skyddsdikats eller markavvattnats, vilket lokalt medfört kraftiga hydrologiska störningar.

2.5 Områdets bevarandevärden

2.5.1 Biologiska bevarandevärden

Rödmyrmyren är ett stort kalkbarrskogsområde med mycket höga naturvärden. Stora delar av den gamla skogen är klassade som nyckelbiotoper vid Skogsstyrelsens nyckelbiotopsinventering och 3 rikkärr är insprängda emellan. 21 rödlistade arter är hittills funna i området och ytterligare ett 80-tal naturvärdesindikatorer, kalkindikatorer och andra arter av särskilt intresse. Både habitatarterna guckusko och violett guldvinge finns spridda i området. Även jämtlansmaskros förekommer. Objektet är av stor betydelse som överlevnadsnisch för många arter i området då omgivningarna inom ett stort område är kraftigt påverkade av hårt drivet skogsbruk

Reservatet domineras av naturtyperna *Rikkärr*(7230) och *Näringsrik granskog* (9050) enligt EU:s habitatdirektiv och området är ett bidrag till det europeiska nätverket "Natura 2000". Objektet omfattas därför av MB 7 Kap 28-29 §§ samt Förordnande om områdesskydd 16-20 §§. Länsstyrelsen har därmed ett ansvar enligt detta direktiv att säkerställa att gynnsamt tillstånd bibehålls eller återställs för utpekade livsmiljöer och arter.



2.5.2 Geovetenskapliga bevarandevärden

Jordarterna lerig morän, skiffermorän och torv är inom reservatet kraftigt kalkpåverkade, vilket har gett området en viktig del av dess biologiska bevarandevärden.

2.5.3 Bevarandevärden för friluftsliv

Reservatet ligger ca 14 km från Östersund centrum och är alltså relativt stadsnära. Området har hittills varit ganska okänt och besöksfrekvensen kan förväntas öka till följd av reservatsbildningen. Utflykter till fots och på skidor är friluftaktiviteter som med fördel kan bedrivas i området. Sommaren och hösten är bästa tiden att uppleva och studera områdets intressanta kärlväxt- och svampflora. Reservatet innehåller fina exempel på jämtländsk kalkbarrskog och rikkärr och har en stor population av guckusko och kan därmed ha betydelse för allmänbildning och utbildning. Objektet har redan varit exkursionsområde för olika typer av kurser.

3. Källor

Carl-Johan Wikström/Anders Bringskog (brev med fynduppgifter)

Johan Nitare, Skogsstyrelsen (muntl.)

Länsstyrelsen i Jämtlands län: Rikkärrsinventering objekt 18E9h09

Länsstyrelsen i Jämtlands län: Fältbesök 1999-2009

Länsstyrelsen i Jämtlands län: Fältbesök - naturvärdesinventering 2000

Länsstyrelsens naturvårdsregister

Länsstyrelsens artdatabas 2007

Projekt Jämtlands Flora

SKS nyckelbiotopsdatabas

SKS: Reservatsförslag 1999

Steget Före i Jämtland

Ulf Gärdenfors, Rödlistade arter i Sverige 2005. Artdatabanken, Uppsala.

PLANDEL

4. Skötselområden med bevarandemål och åtgärder

Naturreseptatet är indelat i fyra skötselområden, A – D (se skötselplankarta). Skötsel kommer att utföras i område B, skötselåtgärder väntar inom skötselområde C.

Skötselområde A. Bestående av 3 delområden (A1 – A3) Totalareal 53 ha.

Beskrivning: Äldre granskog, till stor del kalkbarrskog, med varierande inslag av tall, björk och asp på frisk – fuktig mark.

Bevarandemål: Näringsrik granskog (9050), Kalkbarrskog med naturskogs kvaliteter

Det är gynnsamt tillstånd när följande bevarandemål är uppnådda:

Areal

- Arealen Näringsrik granskog skall vara av minst samma omfattning som vid tidpunkten för utpekandet, dvs. 49 hektar.

Struktur och funktion

- Främmande trädarter förekommer inte.
- Markavvattning genom dikning eller liknande får inte förekomma.



- Skogen ska vara flerskiktad och olikåldrig. Minst 20 träd > 50 cm i bhd per hektar.
- Tall och andra lövträd än björk skall utgöra vardera i genomsnitt minst 5 % av grundytan.
- Gran skall utgöra i genomsnitt minst 70 % av grundytan.
- Död ved i olika dimensioner och nedbrytningsstadier skall förekomma med i genomsnitt minst 40 m³ (nedre tröskelvärde 20 m³) per hektar.

Skötselåtgärder

- Om inte uppföljning av bevarandemålen påbjuder något annat lämnas området till fri utveckling.

Skötselområde B. Totalareal 23.5 ha.

Beskrivning: Ungskog yngre än 25 år. Huvudsakligen är tall planterad men även gran. Varierande inslag av gran och yngre löv, lokalt lövdominerat. Delvis sumpig mark. Lokal dikningspåverkan.

Bevarandemål: Blandskog med 30 – 50 % lövandel där naturgivna förutsättningar finns.

Det är gynnsamt tillstånd när följande bevarandemål är uppnådda:

Struktur och funktion

- Främmande trädarter förekommer inte.
- Markavvattning genom dikning eller liknande får inte förekomma.
- Skogen ska vara flerskiktad och olikåldrig. Minst 10 aspar, björkar eller tallar som är > 50 cm i bhd per hektar i genomsnitt eller där naturgivna förutsättningar finns.
- Blandskog där minst 30 % av grundytan är lövträd.
- Död ved i olika dimensioner och nedbrytningsstadier skall förekomma med i genomsnitt minst 40 m³ (nedre tröskelvärde 20 m³) per hektar.

Skyddsvärda arter

- Förslag på bevarandemål för jämtlandsmaskros ska hämtas utifrån Naturvårdsverkets åtgärdsprogram för jämtlandsmaskros.
- Förslag på bevarandemål för violett guldvinge ska hämtas utifrån Naturvårdsverkets åtgärdsprogram för violett guldvinge.

Skötselåtgärder

- Ungskogen har kommit ur betningshöjd och därför skulle man kunna göra en lättare röjning av främst planterad yngre gran som direkt konkurrerar med värdefullare lövträd/lövträdsmiljöer. Men även röja fram naturvårdsstammar av tall och björk.
- Jämtlandsmaskros och violett guldvinge är föremål för särskilda åtgärdsprogram som är under framtagande av Naturvårdsverket. Olika åtgärder utifrån programmen, tex. röjning eller slätter bli aktuellt för att gynna dess biotoper.
- Efter avverkningarna i området har stora delar skyddsdikats och markavvattnats vilket medfört kraftiga hydrologiska störningar. Åtgärder för att återställa hydrologin i östra delen av området som avvattnar Rotmyren (C2), skötselområde B och norra delen av område A3 bör göras. Innan några åtgärder görs ska en grundligare hydroteknisk analys göras.

Skötselområde C. Bestående av 3 delområden (C1 – C3) Totalareal 26 ha.

Beskrivning: Öppna mer eller mindre busk- och trädbevuxna rikkärr.

Bevarandemål: Hydrologiskt intakta rikkärrsmiljöer (7230)



Det är gynnsamt tillstånd när följande bevarandemål är uppnådda:

Areal

- Arealen Rikkärr skall vara av samma omfattning som vid tidpunkten för utpekandet, dvs. 26 hektar.

Struktur och funktion

- Markavvattning genom dikning eller liknande får inte förekomma.
- Täckningsgraden av träd- och buskskiktet skall högst uppgå till 30 % av naturtypsytan.

Skötselåtgärder

- Om täckningsgraden överstiger 30 % ska området hävdas, antingen genom röjning alternativt slätter. Rödmyrmyren ska prioriteras.

Skötselområde D. Totalareal 5 ha.

Beskrivning: Yngre blandskog, 30 – 65 år, delvis stor lövandel. I norra delen ren tallungskog, i mitten har ungskogen betats mer och är glesare och i södra delen finns mer inslag av gran och löv.

Bevarandemål: Barrblandskog med inslag av löv där naturgivna förutsättningar finns.

Det är gynnsamt tillstånd när följande bevarandemål är uppnådda:

Struktur och funktion

- Främmande trädarter förekommer inte.
- Markavvattning genom dikning eller liknande får inte förekomma.
- Skogen ska vara flerskiktad och olikåldrig. Minst 10 aspar, björkar eller tallar som är > 50 cm i bhd per hektar.
- Död ved i olika dimensioner och nedbrytningsstadier skall förekomma med i genomsnitt minst 40 m³ (nedre tröskelvärde 20 m³) per hektar.

Skötselåtgärder

- Skogen har i skötselområdet blivit så pass gammal och grov och den har dessutom kommit över betningshöjd att den tills vidare lämnas utan skötselåtgärder. Uppföljning om 10 år.

5. Anordningar för information och friluftsliv

Bevarandemål

Rörligt friluftsliv skall kunna bedrivas. En väl underhållen informationsskylt med beskrivning av reservatet skall finnas. Det ska finnas en enklare vandringsled/stig. En spång på befintlig stig genom blöta partier i område A2, B, A3 och C3 ska finnas. En väl underhållen parkeringsplats ska finnas i anslutning till reservatet.

Skötselåtgärder

- Framställning av informationsskylt/ar och vägs skyltar och uppsättning av dem (läge: se skötselplankarta). Ytterligare en informationstavla skall sättas upp på strategisk plats som informerar om pågående skötselåtgärder i reservatet.
- Markering av den befintliga stigen. Spångning av befintlig stig genom blöta partier inom område A2, B, A3 och C3.
- Rusta upp befintlig parkeringsplats i anslutning till reservatet. Vindskydd med eldstad kan



också bli aktuellt. Underhåll av befintliga friluftsanordningar ska göras efter behov.

6. Sammanfattning och prioritering av planerade skötselåtgärder

I avvaktan på att Naturvårdsverkets vägledning/strategi för skötsel har fastställts kan tabellen nedan eventuellt behöva kompletteras vid ett senare tillfälle.

Tabell 4. Planerade skötselåtgärder i naturreservatet Rödmyrmyren.

Skötselområde	Skötselåtgärder	Prio
B	Röjning av främst planterad gran. Röja fram naturvårdsstammar av tall och löv	1
A, B och C	Återställa hydrologin	2
B	Riktade åtgärder för skyddsvärda arter	1
Enligt bifogad skötselplankarta	Uppsättning av informationsskyltar	1
Enligt bifogad skötselplankarta	Anläggning av parkeringsplats	1
Enligt bifogad skötselplankarta	Markering av befintlig stig och spångning över blöta partier längs stigen	2
	Markering av reservatets gränser	1

7. Uppföljning av genomförda skötselåtgärder, bevarandemål och bevarandestatus

En uppföljning och dokumentation skall ske för varje skötselområde i syfte att se om utförda skötselåtgärder har varit relevanta och givit önskat resultat utifrån angivet syfte och bevarandemål. Naturvårdsförvaltaren dokumenterar utförda skötselåtgärder, tillsyn över föreskrifter, uppföljning av skötsel- och kvalitetsmål samt för finansiering av verksamheten. Utläggning, parametrar och uppföljningsarbete anges och utförs av förvaltaren (Länsstyrelsen) eller av denne enligt skrivna avtal utsedd uppdragstagare. Resultat från kommande uppföljning av bevarandestatusen kan eventuellt kräva ytterligare revidering och ändring av skötselåtgärder och uppföljningsparametrar.

Tabell 5. Uppföljning av bevarandemål och bevarandestatus i naturreservatet Rödmyrmyren.

Skötselområde	Bevarandemål och uppföljningsparametrar	Prio
A	Areal	2
	Främmande trädarter	2
	Markavvattning	1
	Flerskiktning (antal/ha)	2
	Gran, Tall och Lövträd (% av grundytan)	2
	Död ved (m ³ /ha)	1
B	Främmande trädarter	2
	Markavvattning	1
	Flerskiktning (antal asp, björk eller tall/ha)	3
	Lövträd (% av grundytan)	1
	Död ved (m ³ /ha)	3
	Skyddsvärda arter (jämtlandsmaskros och violett guldvinge)	1
C	Areal	2
	Markavvattning	1
	Täckningsgrad (%)	3
D	Främmande trädarter	3
	Markavvattning	3
	Flerskiktning (antal asp, björk eller tall/ha)	3
	Död ved (m ³ /ha)	3



8. Renhållning

För renhållning i terrängen som hör samman med friluftslivet svarar naturvårdsförvaltaren.

9. Utmärkning av naturreservatets gräns

Reservatet skall utmärkas enligt svensk standard och enligt Naturvårdsverkets anvisningar.

10. Tillsyn

För fortlöpande tillsyn av reservatet (tillsyn av att reservatets föreskrifter efterlevs enligt Miljöbalken) ansvarar Länsstyrelsen Jämtlands län.

11. Finansiering av naturvårdsförvaltningen

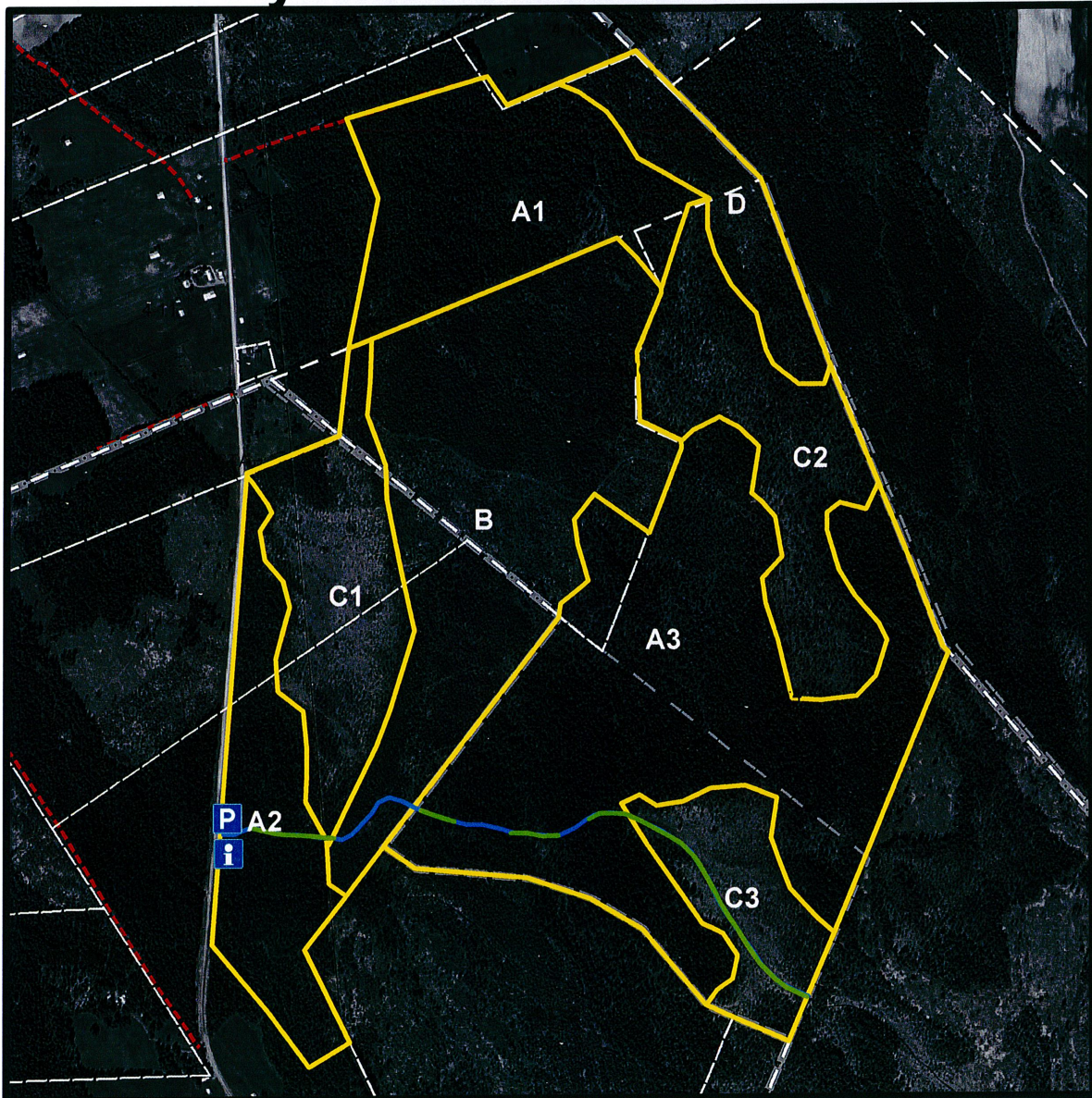
Naturvårdsförvaltningen bekostas genom skötselanslag, för biotopvårdande åtgärder, utmärkning av reservatets gränser, områdestillsyn samt löpande underhåll från Naturvårdsverket.



Rödmyrmyrens naturreservat

Skötselplankarta

Länsstyrelsens beslut 511-8961-04



Bakgrundskarta: LMV fastighetskarta och ortofoto

Teckenförklaring

-  Informationsskylt
-  Parkeringsplats
-  Spång
-  Stig
-  Skötselområden

0 100 200 400 m

Skala 1:10000



Bilaga 5.

F 2

HUR MAN ÖVERKLAGAR TILL REGERINGEN,

_____Miljö-departementet

Om Ni är missnöjd med länsstyrelsens beslut kan Ni överklaga hos regeringen.

Det gör Ni genom att i brev

- tala om vilket beslut Ni överklagar, t.ex. genom att ange ärendets diarienummer
- redogöra för dels varför Ni anser att länsstyrelsens beslut är felaktigt, dels hur Ni anser att beslutet skall ändras.

Ni skall underteckna brevet, förtydliga namnteckningen och uppge adress och telefonnummer.

Om Ni har handlingar eller annat som Ni vill åberopa till stöd för Er ståndpunkt så bör Ni skicka med det.

Överklagandet skall lämnas/skickas till länsstyrelsen, se adress nedan. Om inte länsstyrelsen ändrar sitt beslut kommer överklagandet och handlingarna i ärendet att skickas till regeringen.

Länsstyrelsen måste ha fått Ert överklagande inom tre veckor från den dag meddelande om beslutet var infört i ortstidning. I annat fall kan Ert överklagande inte prövas.

Om Ni behöver veta mer om hur Ni skall gå till väga, så kan Ni vända Er till länsstyrelsen, telefonnummer 063-146000.

Länsstyrelsens postadress:

Länsstyrelsen i Jämtlands län
831 86 Östersund

Bilaga 6.

Tabell 1. Habitatarter och rödlistade arter hittills funna i Rödmyrmirens naturreservat.

Artlista	Typ
Habitatarter:	Kod:
<i>Cypripedium calceolus</i> Guckusko	1902
<i>Bonasa bonasia</i> Järpe	A104
<i>Tetrao urogallus</i> Tjäder	A108
<i>Dryocopus martius</i> Spillkråka	A236
<i>Picoides tridactylus</i> Tretåig hackspett	A241
<i>Lycaena helle</i> Violett guldvinge	4038
Rödlistade arter:	Hotkategori:
<i>Asterodon ferruginosus</i> stjärntagging	NT
<i>Clavariadelphus truncatus</i> flattoppad klubbsvamp	NT
<i>Diplomitoporus crustulinus</i> sprickporing	VU
<i>Entoloma lividocyanulum</i> , ögonnopping	NT
<i>Fomitopsis rosea</i> rosenticka	NT
<i>Haploporus odorus</i> dofticka	VU
<i>Plellinus populicola</i> stor aspticka	NT
<i>Phlebia centrifuga</i> rynkskinn	NT
<i>Pseudographis pinicola</i> gammelgransskål	NT
<i>Lepista densifolia</i> arommusseron	NT
<i>Chaenotheca gracillima</i> brunpudrad nållav	NT
<i>Collema furfuraceum</i> stiftgelélav	NT
<i>Collema nigrescens</i> läderlappslav	NT
<i>Lobaria pulmonaria</i> lunglav	NT
<i>Lobaria scrobiculata</i> skrovellav	NT
<i>Schismatomma pericleum</i> rosa skärelav	NT
<i>Gymnocarpium robertianum</i> kalkbräken	VU
<i>Taraxacum crocodes</i> jämtlandsmaskros	VU
<i>Perisoreus infaustus</i> lavskrika	NT
<i>Picoides tridactylus</i> tretåig hackspett	VU
<i>Lycaena helle</i> Violett guldvinge	VU

Förklaring till kolumnen ”Typ”:

Kod: Enligt Natura 2000 artdirektivet (Habitatdirektivet 2007)

Hotkategori: VU - sårbar, NT - missgynnad (Rödlistade arter, Artdatabanken 2005)