



Se sändlista

## Bildande av Ytterby naturreservat i Åtvidabergs kommun samt fastställande av skötselplan för naturreservatet

### Länsstyrelsens beslut

Länsstyrelsen förklarar med stöd av 7 kap. 4 § miljöbalken ett område inom fastigheten Ytterby 1:3 som naturreservat med syfte, föreskrifter och skötselplan enligt nedan. Naturreservatets gräns är markerad på bifogad karta, bilaga 1.

Naturreservatets namn skall vara Ytterby naturreservat.

### Syftet med reservatet

Syftet med Ytterby naturreservat är att vårda och bevara den värdefulla naturmiljö som reservatet består av d.v.s. ett gammalt skogsbete med stort inslag av gamla tallar, gamla granar och grov död ved. Syftet är också att bevara den biologiska mångfald som är knuten till dessa miljöer.

### Föreskrifter

A. Med stöd av 7 kap. 5 § miljöbalken, om inskränkningar i rätten att använda mark- och vattenområden inom reservatet, är det, utöver vad som annars gäller, inte tillåtet att:

1. bedriva täkt, gräva, schakta, spränga, borra, utfylla, plöja eller utföra annan mekanisk markbearbetning;
2. anlägga väg, campingplats eller uppställningsplats för fordon, båtar eller andra farkoster;
3. framföra motordrivet fordon. Undantag gäller för mindre fordon vid uttransport av fällt vilt, samt för skotning av virke på skogsvägen, markerad på beslutskartan. Körskador skall undvikas;
4. anordna motor- eller skyttebana för övning eller tävling;
5. uppföra byggnad eller annan anläggning;

6. uppföra mast, vindkraftverk, eller att uppföra luft- eller markledning;
7. anordna upplag;
8. gräva upp växter;
9. tillföra växtnäringsämnen eller jordförbättringsmedel, använda kemiska eller biologiska bekämpningsmedel, tillföra kalk eller andra mineralämnen;
10. avverka, gallra, röja, så, plantera, markbereda eller utföra annan skogsbruksåtgärd eller på annat sätt skada levande eller döda träd och buskar;
11. ta bort eller upparbeta dött träd eller delar av träd eller vindfälle;
12. ändra floran eller faunans sammansättning genom införande av för området nya arter.

-----

B. För att tillgodose syftet med reservatet förpliktar Länsstyrelsen med stöd av 7 kap. 6 § miljöbalken ägare, att utan ytterligare ersättning, och innehavare av särskild rätt till fastigheterna tåla att följande åtgärder vidtas inom reservatet:

1. utmärkning av, och information om, reservatet;
2. skötsel och dokumentation i enlighet med fastställd skötselplan, vilket innebär bete och restaurering av skogsbete på en stor del. Plockhuggningar kan bli aktuellt både som fortsatt skötsel i skogsbetet samt även i övriga delar för att efterlikna naturliga störningar;
3. iordningställande av anordningar för friluftslivet som anges i fastställd skötselplan, vilket innebär uppsättning av stättor eller andra anordningar för besökare att ta sig förbi stängsel samt eventuellt informationstavla.

-----

C. Med stöd av 7 kap. 30 § miljöbalken, föreskriver Länsstyrelsen om rätten att färdas och vistas inom reservatet, att det utöver vad som annars gäller, inte är tillåtet att:

1. tälta längre tid än två dygn i följd på samma plats;
2. medföra okopplad hund eller annat lösgående husdjur, undantag gäller för hund vid, inom reservatet, tillåten jakt;
3. bryta kvistar, fälla eller på annat sätt skada levande eller döda träd och buskar;

4. plocka hela eller delar av mossor, lavar eller svampar med undantag för matsvamp;
5. på ett störande sätt utnyttja radio, bandspelare, musikinstrument eller dylikt;
6. skada djurlivet, undantaget den jakt som får bedrivas i reservatet;
7. samla ryggradslösa djur annat än genom håvning och därvid ta enstaka individer för artbestämning;
8. förstöra eller skada fast naturföremål eller ytbildning genom att borra, spränga, gräva, rista, hacka eller måla;
9. göra upp eld.

Dessutom är det förbjudet att utan Länsstyrelsens tillstånd:

10. anordna tävlingar eller bedriva lägerverksamhet;
11. utföra sådan vetenskaplig undersökning eller enstaka studie som kan leda till skada eller annan negativ påverkan på växt- eller djurlivet.

Ovanstående föreskrifter under A, B och C utgör inte hinder för förvaltaren, eller den som förvaltaren utser, att utföra de åtgärder som erfordras för reservatets vård och skötsel. Föreskrifterna ska inte heller utgöra hinder för åtgärder enligt befintlig ledningsrätt för starkström 0561-97/23.1 (officialrätt). De ska heller inte utgöra hinder för skötsel av den privata elledningen markerad på beslutskartan, vilket kan bestå av röjning av sly och kapning av grenar inom ett avstånd av tre meter från ledningen, samt körning med fordon utmed ledningen.

---

#### Skötselplan

Med stöd av 3 § förordningen (1998:1252) om områdesskydd enligt miljöbalken fastställer Länsstyrelsen de mål och riktlinjer som framgår av den till beslutet hörande skötselplanen, bilaga 2.

Förvaltare för naturreservatet skall vara Länsstyrelsen Östergötland.

---

#### **Skäl för beslutet**

Ytterby naturreservat består av barrblandskog med riktigt gamla tallar, nära 200 år, och en hel del gamla granar, även en del av dessa har en ålder på ca 200 år. Träd av yngre ålder finns också, vilket ger en olikåldrig struktur, typisk för skogar som inte har brukats med trakthyggesbruk. Historiska kartor och strukturen på skogen tyder på att hela eller större delen av skogen har använts som skogsbete. Den här typen av skogsbete på relativt bördig mark och som är så pass gammal är sällsynt i dagens landskap och har ett högt bevarandevärde. Större delen av reservatet har registrerats

som nyckelbiotoper och naturvärdesobjekt i nyckelbiotopsinventeringen. För att bevara naturvärdena behöver området undantas från vanligt skogsbruk.

#### Lämplig användning av markområde

Enligt 1 kap. 1 § miljöbalken skall densamma tillämpas så att bl.a. värdefulla natur- och kulturmiljöer skyddas och vårdas och den biologiska mångfalden bevaras.

Länsstyrelsen har, i enlighet med 3 kap. miljöbalken, prövat och funnit att bildandet av Ytterby naturreservat är förenligt med en, från allmän synpunkt, lämplig användning av markområdet och att beslutet inte strider mot gällande kommunal översiktsplan.

#### Intresseprövning

Länsstyrelsen har i enlighet med 7 kap. 25 § miljöbalken prövat och funnit att bildandet av Ytterby naturreservat inte går längre i inskränkning av enskilds rätt att använda mark och vatten, än vad som krävs för att syftet med skyddet ska tillgodoses.

#### Konsekvensutredning av påverkan av beslutet på allemansrätten

Länsstyrelsen ska enligt förordning om konsekvensutredning vid regelgivning 2007:1244, i den omfattning det behövs göra en konsekvensutredning av hur allemansrätten påverkas genom beslutet om naturreservat. Länsstyrelsen gör bedömningen att ordningsföreskrifterna enligt 7 kap. 30 § miljöbalken inte ger negativa konsekvenser för vistelse och färd i naturreservatet. Ordningsföreskrifterna skall samtidigt leda till att reservatets syfte uppnås.

#### Miljö kvalitetsmål

Bildandet av Ytterby naturreservat är en del av uppfyllandet av miljö kvalitetsmålen Levande skogar och Ett rikt växt- och djurliv om vilka Sveriges riksdag och regering beslutat.

### **Ärendets handläggning**

#### Dokumentation

De mycket höga naturvärdena inom Ytterby naturreservat dokumenterades i samband med en avverkningsanmälan, då Skogsvårdsstyrelsen registrerade flera nyckelbiotoper och naturvärdesobjekt på fastigheten i slutet av år 2007. Naturvärdena bekräftades vid Länsstyrelsens besök i januari 2008.

#### Reservatsbildning

Reservatet har stakats ut och mätts in av Lantmäteriet. En värdering av området genomfördes av Svensk fastighetsvärdering AB i samråd med markägarna och på uppdrag av Länsstyrelsen. Därefter förhandlade Länsstyrelsen med markägaren och kom överens om ekonomisk ersättning för intrånget i markanvändningen som blir konsekvens av naturreservatsbildningen. Beslut om utbetalning av ekonomisk ersättning har tagits av Naturvårdsverket 2000-01-22.

### Remissyttranden

Länsstyrelsen har remitterat förslag till beslut till markägare, övriga berörda sakägare, Riksantikvarieämbetet, Sveriges geologiska undersökning, Vägverket, Åtvidabergs kommun, Skogsvårdsstyrelsen Östra Götaland, Skogsstyrelsen Norrköpings distrikt och Naturskyddsföreningen i Åtvidaberg.

Vägverket hade inget att erinra. E.On Elnät Sverige AB hade inget att erinra under förutsättning att befintlig 20 kV ledning som finns benämnd som ledningsrätt för starkström 0561-97/23.1 (officialrätt) kommer att kunna röjas, ta kanträd och ev. förnyas samt få beträdas med tungt fordon. Åtvidabergs kommun yttrar sig i sammanträdesprotokoll från 2009-10-07, Dnr 2009-KS0315 enligt följande: ”Åtvidabergs kommun avstyrker förslaget till bildande av Ytterby naturreservat i Åtvidabergs kommun med motiveringen att Länsstyrelsen först har att visa att de sköter sina nuvarande åtaganden innan beslut om ytterligare naturreservat tas”.

Sveriges geologiska undersökning (SGU) föreslår några ändringar i de geologiska beskrivningarna i skötselplanen. SGU anser också att det i reservatsföreskrifterna bör skrivas in att prospektering är tillåten, eftersom området är prospekteringsintressant och ligger intill gränsen för ett befintligt undersökningstillstånd.

### Länsstyrelsens avvägning med avseende på remissyttranden

Den ledningsrätt (0561-97/23.1 officialrätt) som finns för att sköta den befintliga 20 kV ledningen påverkas inte av naturreservatet.

Yttrandet från Åtvidabergs kommun föranleder inga ändringar vad gäller naturreservatet. Länsstyrelsen ämnar fortsätta arbetet med att uppfylla de nationella miljömålen genom att skydda de områden som har de högsta naturvärdena och är mest lämpade för skyddsformen naturreservat, som just naturreservat. Målsättningen på ca 2 % skyddad skog i Östergötland ligger fast och har bred förankring även inom skogsnäringsen.

Länsstyrelsen har fört in ändringarna i de geologiska beskrivningarna i skötselplanen. I övrigt föranleder yttrandet från SGU inga ändringar vad gäller naturreservatet. Länsstyrelsen anser inte att prospektering generellt kan tillåtas genom en undantagsskrivning i reservatsföreskrifterna. Detta därför att viss prospektering kan vara förenlig med reservatets syfte, medan annan kan vara oförenlig med syftet. Den frågan får istället, om den blir aktuell, behandlas i ett dispensförfarande.

### **Övrigt**

Allt utfallande gagnvirke i samband med naturvårdsåtgärder som utförs med stöd av föreskrifter och skötselplan tillfaller förvaltaren.

### **Hur man överklagar,**

Detta beslut kan överklagas hos regeringen, se bilaga 3 ( Miljödepartementet). Sakägare anses ha fått del av beslutet den dag kungörelse om beslutet var införd i ortstidning.

Beslutet gäller från den dag det vunnit laga kraft utom föreskrifter meddelade med stöd av 7 kap. 30 § miljöbalken, avd C, vilka gäller omedelbart.

I den slutliga handläggningen av detta ärende har, förutom undertecknade, naturvårdsdirektören Claes Svedlindh, länsassessorn Karin Fridell, byrådirektörerna Sofia Bergvall och Maria Taberman, lantbrukskonsulenten Carina Greiff Andersson och antikvarien Mattias Schönbeck deltagit.

Magnus Holgersson  
T.f Landshövding

Tommy Ek  
Byrådirektör

Bilagor

1. Beslutscharta
2. Skötselplan
3. Hur man överklagar

akten (naturdossier)

Sändlista

Christina Wärnelius, Värna Ytterby 1, 585 95 Linköping  
E-on Elnät Sverige AB, 205 09 Malmö, med ledningsrätt starkström 0561-97/23.1  
(officialrätt)  
Torbjörn Pettersson, Vintergata 585 95 Linköping

Kopia till

Riksantikvarieämbetet, Box 5405, 114 84 Stockholm  
Sveriges geologiska undersökning, Box 670, 751 28 Uppsala  
Vägverket, region sydöst, 551 91 Jönköping  
Åtvidabergs kommun Box 206, 597 25 Åtvidaberg  
Skogsstyrelsen, region Öst Box 288, 593 24 Västervik  
Skogsstyrelsen, Norrköpings distrikt, Guldringen 58, 603 68 NORRKÖPING  
Naturskyddsföreningen i Åtvidaberg, Håkan Ignell, Taforsa Grebo, 597 93 Åtvidaberg,  
Lantmäterimyndigheten, Box 476, 581 05 Linköping  
Länets författningssamling  
Tidningskungörelse

Intern sändlista

Reservatsförvaltningen  
Rättsenheten  
Kulturmiljöenheten  
Samhällsbyggnadsenheten  
Lantbruksenheten

## Ytterby naturreservat

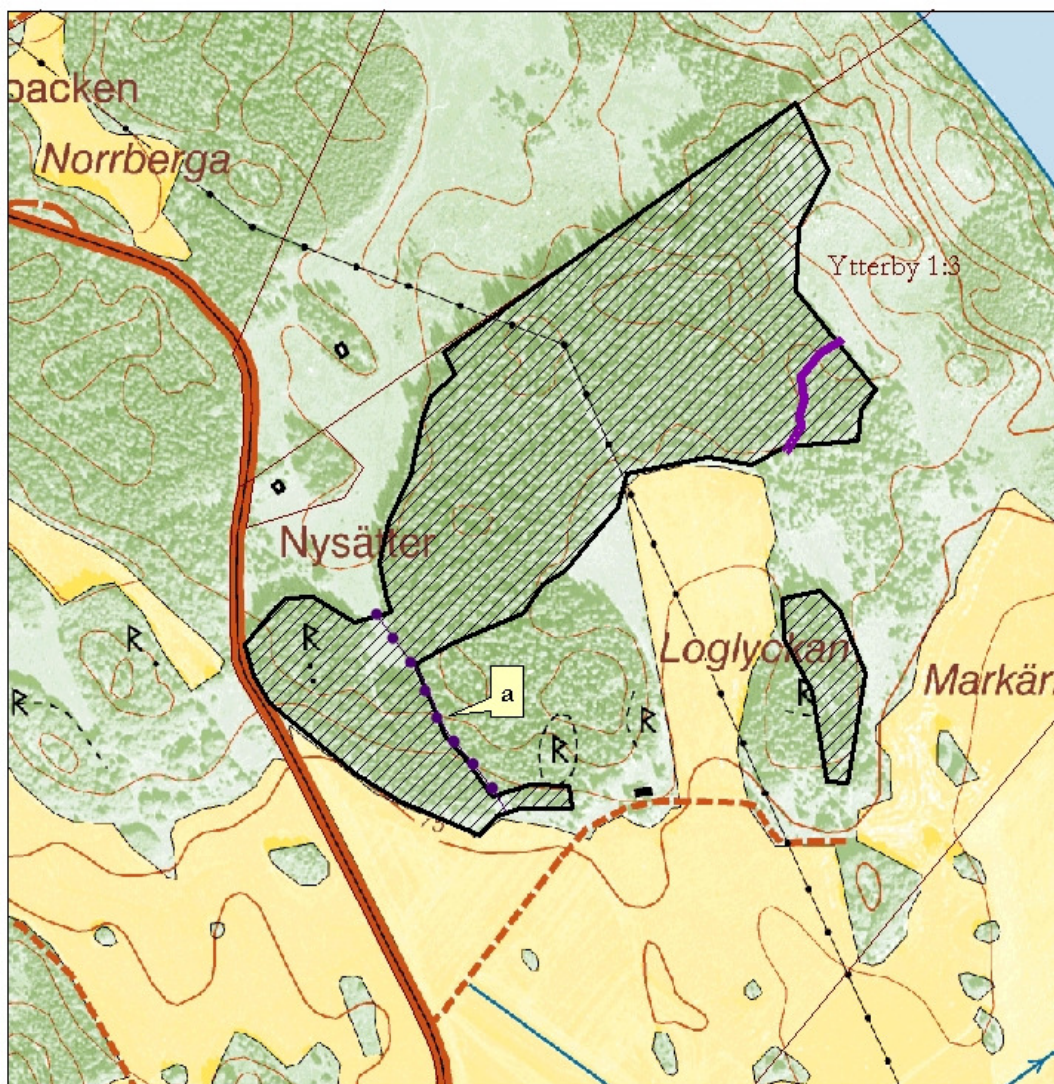
Åtvidabergs kommun, Östergötlands län

Areal: 13,1 ha

Fastighetskarta: 086 31



Bilaga 1



© Bakgrundskartor Lantmäteriet, dnr 106-2004/188



Karta tillhörande Länsstyrelsens beslut för Ytterby naturreservat beslutat 2009-11-23.  
Objektnummer (RegDOS id) 2014330, dnr 511-17330-08. Elledning markerad **a** på kartan  
ägs av markägaren och får skötas enligt undantag från föreskrifterna.