

## BILDANDE AV NATURRESERVATET TROLLBERGET I PITEÅ KOMMUN

### BESLUT

Med stöd av 7 kap 4 § miljöbalken (1998:808), MB, beslutar länsstyrelsen att det område som utmärkts på bifogad karta, bilaga 1, skall utgöra naturreservatet Trollberget.

Med stöd av 3 § förordningen om områdesskydd enligt miljöbalken m.m. (1998:1252) fastställer länsstyrelsen bifogad skötselplan (bilaga 4) med mål, riktlinjer och åtgärder för reservatets skötsel och förvaltning. I enlighet med 2 § ovannämnda förordning ska länsstyrelsen vara förvaltare av naturreservatet.

För att tillgodose syftet med reservatet beslutar länsstyrelsen med stöd av 7 kap 5, 6 och 30 §§ MB samt 22 § förordningen om områdesskydd enligt miljöbalken m. m. (1998:1252) att nedan angivna föreskrifter ska gälla i reservatet.

### SYFTE

Syftet med reservatet är att bevara områdets höga naturskogsvärden och opåverkade karaktär. Reservatet ska bevara den biologiska mångfalden samt den värdefulla naturmiljön i området och ge förutsättningar för de ingående ekosystemen att utvecklas naturligt. Syftet är även att de delar av reservatet som idag har lägre naturvärden ska utvecklas i riktning mot ett naturligt tillstånd.

Inom ramen för dessa mål ska reservatet ge möjlighet till naturupplevelser, friluftsliv och vetenskaplig forskning i orörd natur.

Syftet ska nås genom att:

- Inget skogsbruk bedrivs i området.
- Exploateringar och arbetsföretag i området förhindras.
- Området sköts enligt fastställd skötselplan. Inriktningen ska vara fri utveckling med möjlighet till naturvårdsbränning efter särskild utredning.
- I arronderingsmarker kan även andra skötselåtgärder än naturvårdsbränning genomföras. Till exempel stängsling av ungskog eller avveckling av planterade trädslag för att gynna uppkomst av lövskog.



Länstyrelsen  
Norrbotten

## BESLUT

2 (7)

Datum  
2009-10-29

Diarienummer  
511-3670-09

NVR ID  
NR2014605

### UPPGIFTER OM NATURRESERVATET

Naturresevatets namn: Trollberget  
Kommun: Piteå  
Lägesbeskrivning: 10 km NO om Gråträsk  
Area: 55 ha  
Fastigheter och ägare: Pite Kronomark 1:57 (del av), Sveaskog  
Natura 2000: Del av Byskeälven (SE0820432)  
Sameby: Östra Kikkejaure

### RESERVATSFÖRESKRIFTER

#### **A. Föreskrifter enligt 7 kap 5 § MB om inskränkningar i rätten att använda mark- och vattenområden inom reservatet.**

Utöver vad som annars gäller enligt lag är det förbjudet att:

1. Bedriva skogsbruk.
2. Fälla eller på annat sätt skada levande eller döda träd och buskar eller tillvarata vindfällan.
3. På annat sätt än vad som anges under punkterna 1 och 2 skada eller förändra mark eller vegetation på land eller i vatten, t ex genom att borra, anordna upplag, gräva, schakta eller dumpa.
4. Uppföra byggnad eller annan fast anläggning.
5. Anlägga väg eller led.
6. Anlägga ledningar i luft, mark eller vatten.
7. Bedriva vattenverksamhet, t ex genom vattenreglering, muddring eller avledande av vatten.
8. Inplantera växt- eller djurart.
9. Släppa ut eller sprida avloppsvatten, gifter, vådliga ämnen, bekämpningsmedel, kalk eller växtnäringsämnen på land eller i vatten.
10. Framföra motordrivna fordon.

Vidare är det utan länsstyrelsens tillstånd förbjudet att:

11. Utöka eller förändra befintlig byggnad eller anläggning.
12. Uppföra älgtoarn.
13. Sätta upp tavla, plakat, skylt, göra inskrift eller liknande.



Undantag från reservatsföreskrifterna i punkt A:

1. Föreskrifterna ska inte utgöra hinder för förvaltaren att utföra de åtgärder som krävs för reservatets vård och skötsel.
2. Ovanstående föreskrifter ska inte heller utgöra hinder för underhåll av befintliga byggnader, vägar eller andra anläggningar. Före underhållsåtgärder utförs ska samråd ske med Länsstyrelsen.
3. Utan hinder av ovanstående föreskrifter får renskötsel utövas i enlighet med rennäringslagen (1971:437). Före anordnandet av fasta anläggningar ska samråd ske med länsstyrelsen enligt 12 kap 6 § MB, enligt vad som framgår av förordningen (1998:904) om täkter och anmälan för samråd.
4. Vid uttransport av fälld älg eller björn får terrängskoter, t ex fyrhjuling, användas. Vid körning ska i första hand befintliga stigar och leder användas och särskild försiktighet ska iakttas för att undvika skador på mark och vegetation.
5. Snöskoteråkning är tillåten i reservatet på väl snötäckt mark. Vid körning ska i första hand befintliga stigar och leder användas och särskild försiktighet ska iakttas för att undvika skador på mark och vegetation.
6. I de fall totalförsvaret har intressen (anläggningar och/eller planerade grupperingsplatser) inom reservatet får tillsyn och skyddsarbetsuppgifter utföras utan hinder av föreskrifterna.

**B. Föreskrifter enligt 7 kap 6 § MB om skyldighet att tåla visst intrång**

Ägare och innehavare av särskild rätt till fastigheterna förpliktas att tåla sådana intrång i området som behövs för att tillgodose syftet med naturreservatet, exempelvis åtgärder för områdets vård och skötsel.

**C. Ordningsföreskrifter enligt 7 kap 30 § MB**

Utöver vad som annars gäller är det för allmänheten förbjudet att:

1. Bryta kvistar, fälla eller på annat sätt skada levande eller döda träd och buskar.
2. Skada vegetationen i övrigt t ex genom att gräva upp växter såsom ris, örter, mossor eller lavar eller ta bort vedlevande svampar.
3. Fånga, skada, döda eller bortföra ryggradsdjur. Störa djurlivet genom att exempelvis klättra i boträd eller medvetet uppehålla sig i närheten av fågelbo, lya eller gryt.
4. Insamla ryggradslösa djur.
5. Förstöra eller skada berg, jord eller sten på land eller i vatten genom att t ex borra, hacka, spränga, rista, gräva eller måla.
6. Framföra motordrivna fordon.
7. Elda.



Undantag från reservatsföreskrifterna i punkt C:

1. Snöskoteråkning är tillåten i reservatet på väl snötäckt mark. Vid körning ska i första hand befintliga stigar och leder användas och särskild försiktighet ska iakttagas för att undvika skador på mark och vegetation.
2. I reservatet är det utan hinder av föreskrifterna tillåtet att jaga och fiska i enlighet med gällande lagstiftning.
3. Bär- och matsvampplockning är tillåtet i området.
4. Länstyrelsen kan anvisa plats där eldning får ske.

**FÖRESKRIFTERNAS IKRAFTTRÄDANDE**

Föreskrifterna träder i kraft tre veckor efter den dag de publicerades i länets författningssamling. Ordningsföreskrifter enligt 7 kap. 30 § MB gäller omedelbart.

**SKÄLEN FÖR LÄNSTYRELSENS BESLUT**

**Beskrivning av området**

Area: 55 ha  
Naturtyper: Skogsmark ca 48 ha, varav produktiv skog ca 46 ha  
Myr ca 7 ha

Naturreseptatet Trollberget består av berget med samma namn och är beläget drygt 10 km nordost om byn Gråträsk i Piteå kommun. Berggrunden i området utgörs av ryolit. Morän utgör den dominerande jordarten men i norra delen, i Trolltjärnbäckens dalgång finns isälvsediment.

Trollberget höjer sig ca 500 meter över havet Stigningen till bergets topp är brant men när man väl tagit sig upp har man en mycket vacker utsikt över ett stort område. Reservatet är ett utmärkt utflyktsmål.

Naturreseptatet utgörs till stor del av gammal urskogsartad barrblandskog. Andelen tall och gran varierar mosaikartat i området. Där det finns inslag av hållmarker dominerar tallen medan granen dominerar i svackorna och längs med bäcken i sydöstra delen av området. De branta partierna samt de övre hållmarksområdena är nästintill opåverkade av människan och har tydlig urskogsartad karaktär.

I övriga delar av området finns spår efter äldre dimensionsavverkning men bestånden är endast svagt påverkade och uppvisar genomgående höga urskogsqualitéer. En för beståndet representativ tall borrades och åldersbestämde till 340 år. På hållarna står tallar som är ännu äldre och i hela området finns även granar av mycket hög ålder.



Brandspår i form av kolad ved förekommer endast sparsamt i området och brandljud återfinns främst i torrakor. Grova gamla björkar och sälgar finns spridda i hela området men främst i den västra delen.

Tillgången på död ved är riklig i hela reservatet. Torrakor, lågor i olika nedbrytningsstadier och högstubbar förekommer av både gran och tall men även av björk. I området förekommer många arter som är knutna till gamla naturskogar, som t ex rosenticka, rynkskinn, lappticka, gränsticka, liten sotlav och dvärgbägarlav. Vegetationstypen är överlag av frisk blåbärstyp med lågörtsinslag i anslutning till fuktdrag. Vid bäcken är vegetationen rik och här förekommer även högorter som t ex tolta, älgört och majbräken.

I reservatets nordöstra del ingår också ett 40-årigt bestånd som är mycket rikt på löv, framförallt björk.

Strax nordost om Trollberget ligger naturreservatet Norrdal. De två gammelskogsområdena är idag skilda från varandra genom ett äldre hygge, men knyts ändå samman via Trolltjärnsbäcken som rinner genom båda områdena. De två skogsområdena har båda en stark urskogsprägel, men i Norrdalsområdet domineras skogen av tall och på Trollberget av gran. Detta gör att de båda områdena kompletterar varandra på ett bra sätt.

### **Länstyrelsens bedömning**

Trollberget består av gammal urskogsartad och ofta hänglavsbeklädd barrblandskog med både gran och tall av hög ålder. Gammalt, grovt löv såsom björk och sälg är återkommande inslag. Beståndets urskogsqualitéer förstärks av den rikliga förekomsten av död ved i olika nedbrytningsstadier och trädslag. Den höga andelen död ved återspeglas i den stora variationen av signalarter som är kopplade till skilda substrat. Skogsavverkning eller annan exploatering skulle innebära att områdets naturvärden förstörs. Med anledning av detta har frågan om bildande av ett naturreservat aktualiserats.

Beslutet följer gällande riktlinjer för prioritering av naturreservatsskydd och Sveriges internationella åtaganden om skydd av den biologiska mångfalden, samt Sveriges miljökvalitetsmål.

Länstyrelsen bedömer att ett naturreservat i det aktuella området är förenligt med kommunens översiktsplan och med hushållningsbestämmelserna i 3 och 4 kap. MB.

Vid en vägning mellan enskilda och allmänna intressen i enlighet med 7 kap 25 § MB, bedömer länsstyrelsen att den inskränkning i den enskildes rätt att använda mark och vatten som beslutet innebär, inte går längre än vad som krävs för att syftet med naturreservatet ska tillgodoses.

I enlighet med vad som sägs i 4 och 5 §§ förordningen (2007:1244) om konsekvensutredning vid regelgivning, bedömer Länstyrelsen att den föreslagna

Datum  
2009-10-29

Diarienummer  
511-3670-09

NVR ID  
NR2014605

ordningsföreskriften enligt 7 kap 30 § MB innebär så begränsade konsekvenser, såväl kostnadsmässiga som i övrigt att det saknas skäl för en konsekvensutredning av regelgivningen.

## ÄRENDETS BEREDNING

Områdets höga naturvärden uppmärksammades i samband med naturvärdesinventeringar som Piteå kommuns Miljökontor genomförde under mitten av 1990-talet. Inventeringarna visade på att området hyste mycket höga naturvärden knutna till gammal barrblandskog.

Trollberget uppmärksammades igen i samband med en inventering av skyddsvärda statliga skogar som länsstyrelsen och Naturvårdsverket genomförde under åren 2003-2005. Inventeringen gjordes på uppdrag av regeringen och redovisades i Naturvårdsverkets rapporter 5339, 5344, 5345 och 5473. För Norrbottens län redovisades totalt 432 områden som skyddsvärda.

Under 2005 slöts en överenskommelse mellan Naturvårdsverket, Sveaskog och länsstyrelserna i Norrbotten respektive Västerbotten, om hur de skyddsvärda områdena från inventeringen skulle bevaras långsiktigt. Överenskommelsen redovisades i en rapport (Naturvårdsverket, rapport 5498) där 168 områden i Norrbottens län pekades ut som blivande naturreservat. Naturreservatet Trollberget är ett av dessa områden.

Naturvårdsverket och Sveaskog AB träffade den 13 juni 2008 en överenskommelse om formellt skydd av 431 särskilt värdefulla naturskogsområden i hela landet. Denna innebär att områdena, på i överenskommelsen angivna villkor, kan avsättas som naturreservat utan krav på ekonomisk ersättning till Sveaskog. För länets del omfattas de områden som redovisats som naturreservat i Naturvårdsverkets rapport 5498. Överenskommelsen ger därmed ett värdefullt bidrag till uppfyllandet av delmål 1 *Långsiktigt skydd av skogsmark* i miljö kvalitetsmålet *Levande skogar*.

Beslutet har föregåtts av samråd med Piteå kommun som avstyrker förslaget. Kommunen anser att det redan i dagsläget finns tillräckligt stora områden i Norrbottens län som är avsatta som naturreservat och att Norrbotten har tagit ett oproportionerligt stort ansvar vad avser naturreservat i Sverige.

Länsstyrelsen vill tydliggöra att arbetet med skydd av värdefulla skogar sker på uppdrag av regering och riksdag, inom ramen för miljömålet *Levande skogar*. Urvalet av skogar som ska ges skydd som naturreservat styrs av de nationella och regionala strategierna för skogsskydd. Grunden är en värdebaserad ansats där områdenas naturvärden är styrande för urvalet, allt för att de avsättningar som görs för att uppnå miljömålet ska utgöras av skogar med så höga naturvärden som möjligt.

Förslaget har också remitterats till Försvarsmakten, SGU, Bergstaten och Skogsstyrelsen. Samtliga har angett att de inte har något att erinra mot förslaget. SGU har dessutom i sitt yttrande givit värdefull information om berggrunden i området.



Länsstyrelsen  
Norrbotten

## BESLUT

7 (7)

Datum  
2009-10-29

Diarienummer  
511-3670-09

NVR ID  
NR2014605

Markägaren Sveaskog har getts tillfälle att yttra sig över förslaget. Sveaskog anger i sitt yttrande att mer utrymme bör lämnas för naturvårdande skötsel av naturreservatet. Länsstyrelsen bedömer att beslutet redan ger tillräckliga möjligheter för naturvårdande skötsel och finner därför inte skäl att förändra beslutet med anledning av Sveaskogs synpunkter.

Östra Kikkejaure sameby har förelagts att yttra sig över förslaget. Inget svar har inkommit.

### HUR MAN ÖVERKLAGAR

Detta beslut kan överklagas hos Regeringen (Miljödepartementet) enligt bilaga 3.

### DE SOM DELTAGIT I LÄNSSTYRELSENS BESLUT

I detta ärende har beslut tagits av landshövding Per-Ola Eriksson, efter föredragning av naturvårdshandläggare Sara Backéus. I den slutliga handläggningen av ärendet har även chefen för naturvårdsenheten Ronny Edin, länsassessor Fredrik Hannu och länsantikvarie Ann-Christine Burman deltagit.



Per-Ola Eriksson



Sara Backéus

### Bilagor:

1. Karta över reservatet
2. Översiktskarta
3. Hur man överklagar
4. Skötselplan



Länsstyrelsen  
Norrbotten

511-3670-09

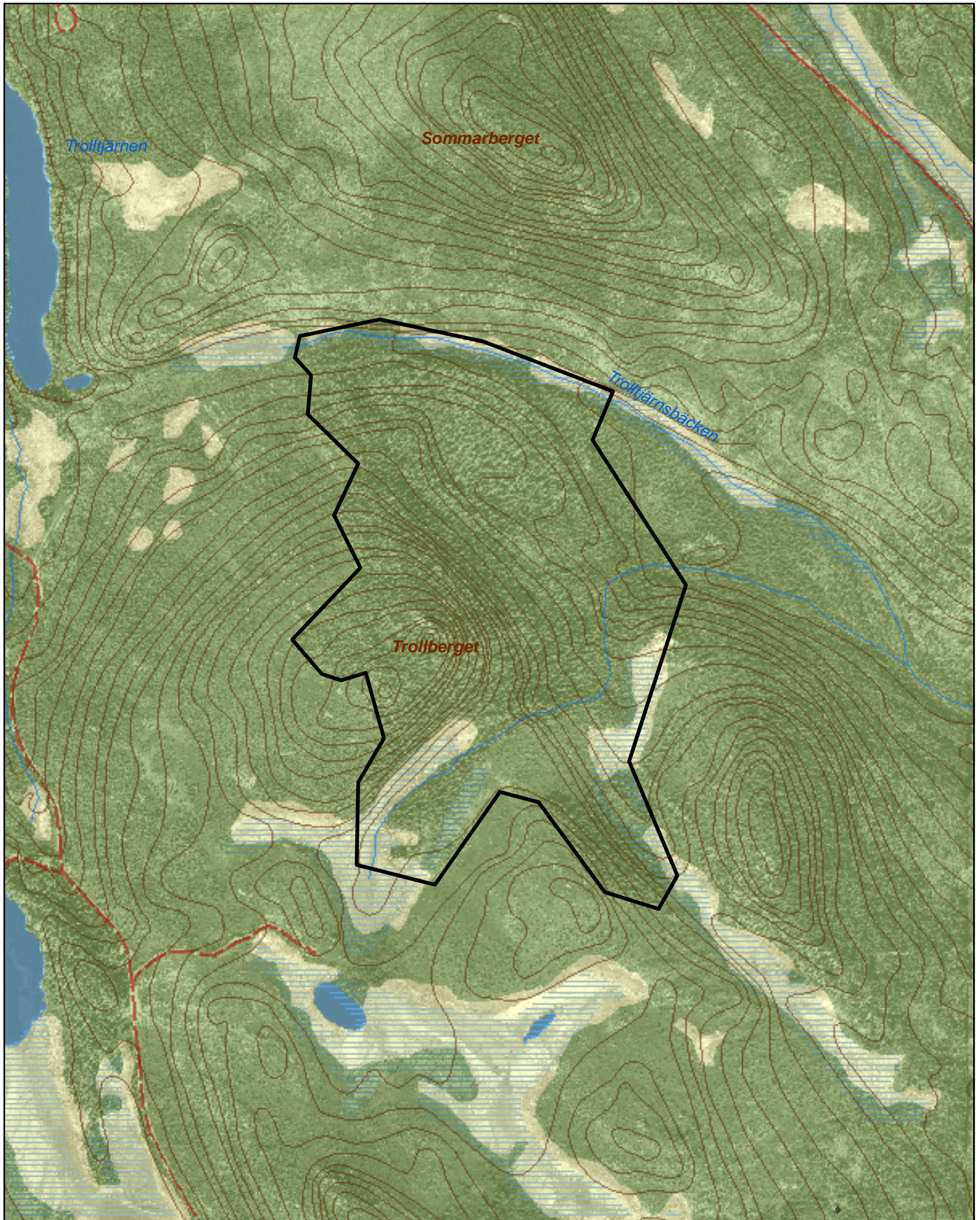
NR2014605

Bilaga 1


## Naturreseptatet Trollberget


Area 55 ha

Skala 1:10 000



© Copyright Lantmäteriet 2009. Ur GSD - Produkter, ärende 106-2004/188

 Gräns för naturreseptatet

0 250 500 750 1 000 Meter 



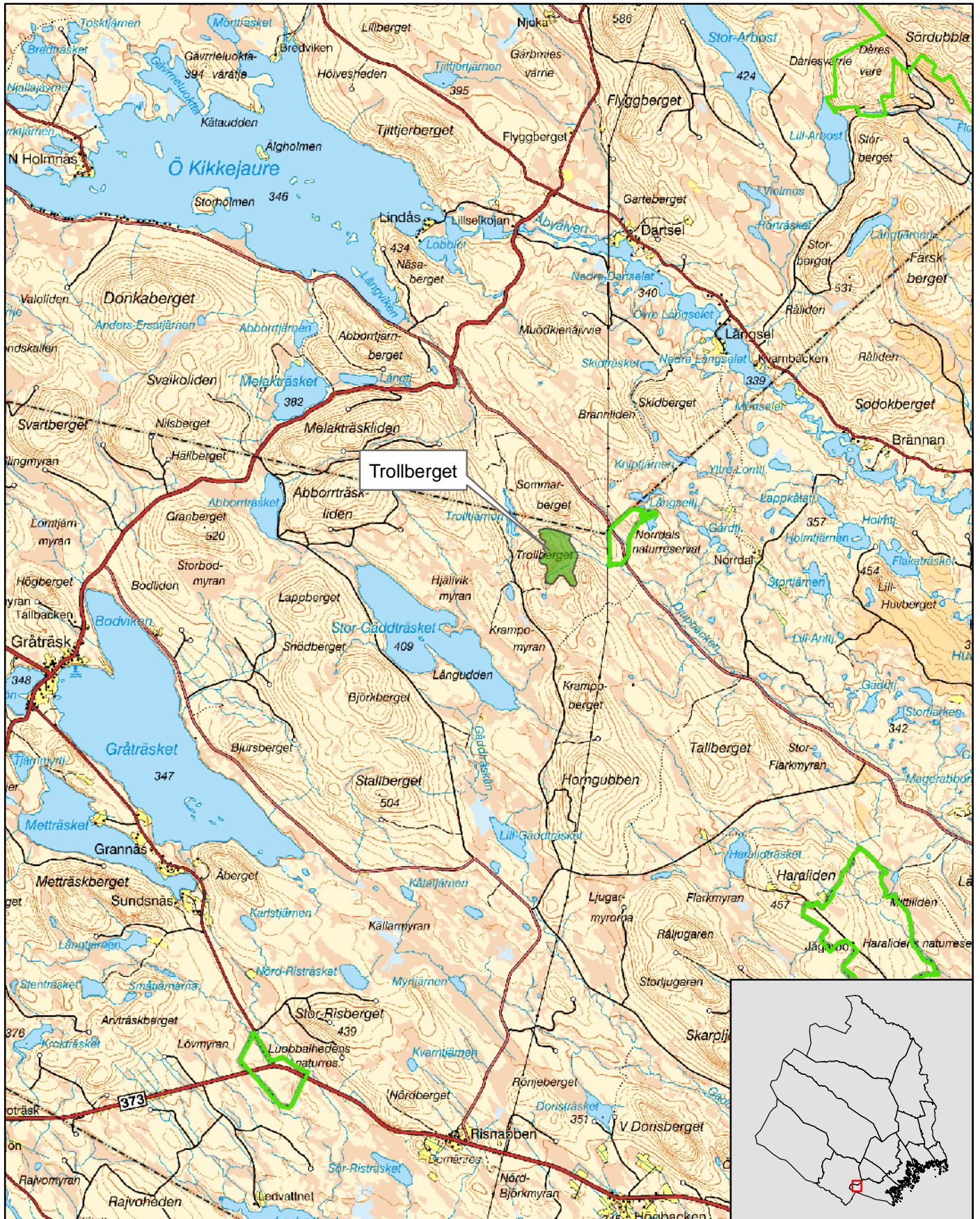


# Naturreservatet Trollberget

Piteå kommun

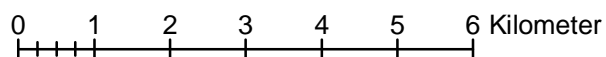
Skala 1:100 000

Länsstyrelsen  
Norrbotten



© Copyright Lantmäteriet 2009. Ur GSD - Produkter, ärende 106-2004/188

- Naturreservatet Trollberget
- Andra naturreservat





Länsstyrelsen  
Norrbotten

Bilaga 3

## HUR MAN ÖVERKLAGAR

Om Ni vill överklaga länsstyrelsens beslut ska Ni skriva till

**Regeringen, Miljödepartementet.** Ni ska skicka eller lämna in Ert överklagande till

**Länsstyrelsen i Norrbottens län, 971 86 LULEÅ**

För att Ert överklagande ska kunna prövas måste överklagandet ha kommit in till länsstyrelsen **inom tre veckor** från den dag Ni fick del av beslutet. Länsstyrelsen skickar därefter överklagandet till Regeringen, Miljödepartementet.

Ni ska i Ert överklagande ange

- \* vilket beslut Ni överklagar (ärendets diarienummer och beslutsdag),
- \* hur Ni vill att beslutet ska ändras och varför,
- \* Ert namn, postadress och telefonnummer.

Ni ska underteckna Ert överklagande. Om Ni anlitar ombud kan istället ombudet underteckna överklagandet. I så fall ska fullmakt bifogas.

Om Ni behöver ytterligare upplysningar om hur man överklagar kan Ni vända Er till länsstyrelsen, telefon 0920 – 960 00.

## SKÖTSELPLAN FÖR NATURRESERVATET TROLLBERGET I PITEÅ KOMMUN

### ALLMÄNT OM PLANEN

**Naturreservatets syfte ska vara styrande för reservatets långsiktiga vård och förvaltning.**

Områdets avgränsning redovisas i bilaga A.

Beskrivning och uppgifter om naturreservatet finns i beslutet 511-3670-09.

Denna skötselplan ska ses över inom en tioårsperiod och vid behov revideras.

### SYFTET MED NATURRESERVATET

Syftet med reservatet är att bevara områdets höga naturskogsvärden och opåverkade karaktär. Reservatet ska bevara den biologiska mångfalden samt den värdefulla naturmiljön i området och ge förutsättningar för de ingående ekosystemen att utvecklas naturligt. Syftet är även att de delar av reservatet som idag har lägre naturvärden ska utvecklas i riktning mot ett naturligt tillstånd.

Inom ramen för dessa mål ska reservatet ge möjlighet till naturupplevelser, friluftsliv och vetenskaplig forskning i orörd natur.

Syftet ska nås genom att:

- Inget skogsbruk bedrivs i området.
- Exploateringar och arbetsföretag i området förhindras.
- Området sköts enligt fastställd skötselplan. Inriktningen ska vara fri utveckling med möjlighet till naturvårdsbränning efter särskild utredning.
- I arronderingsmarker kan även andra skötselåtgärder än naturvårdsbränning genomföras. Till exempel stängsling av ungskog eller avveckling av planterade trädslag för att gynna uppkomst av lövskog.

### NATUR

Skogsbestånden ska genom intern dynamik och andra naturliga processer fortsätta att utvecklas fritt. Våtmarkernas naturliga hydrologi och vegetation skall bevaras och endast förändras genom naturliga processer.

### Arronderingsmark skog

Eventuella skötselåtgärder i områdets arronderingsmarker bör utredas och tas upp vid en revidering av skötselplanen. Tillsviare ska dessa områden fortsätta att utvecklas fritt i riktning mot naturskog.

### Brand

På grund av områdets begränsade storlek och omistliga naturvärden ska bränder som uppstår i reservatet släckas. Vid släckningsarbete ska så skonsamma metoder som möjligt användas och naturliga begränsningslinjer så som vägar, vattendrag och rågångar nyttjas i första hand. Fysiska ingrepp så som fällning av träd eller anläggande av mineralgator bör undvikas.

### GRÄNSER

Naturresevatets gränser ska markeras enligt Naturvårdsverkets anvisningar och snarast efter att naturresevatet har beslutats.

Kontroll av gränsmarkeringar och rågångar ska göras minst vart tionde år.

### FRILUFTSLIV OCH INFORMATION

Informationstavlor med föreskrifter sätts upp på lämplig plats vid reservatet.

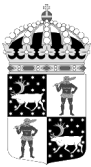
Aktuell information om naturresevatet ska finnas på länsstyrelsens hemsida

### SAMMANFATTNING AV PRIORITERADE ÅTGÄRDER

Skötselåtgärd	När
Information på länsstyrelsens hemsida	Snarast efter att reservatet har beslutats
Utmärkning av reservatsgränsen	Snarast efter att naturresevatet har beslutats
Informationsskylt vid reservatet	Snarast efter att reservatet har beslutats
Revidering av skötselplan	Senast 2019/2020
Uppföljning av gränsmarkering	Minst vart tionde år
Underhåll av gränsmarkering	Vid behov

### Bilagor:

- A. Karta
- B. Artlista



Länsstyrelsen  
Norrbotten

511-3670-09

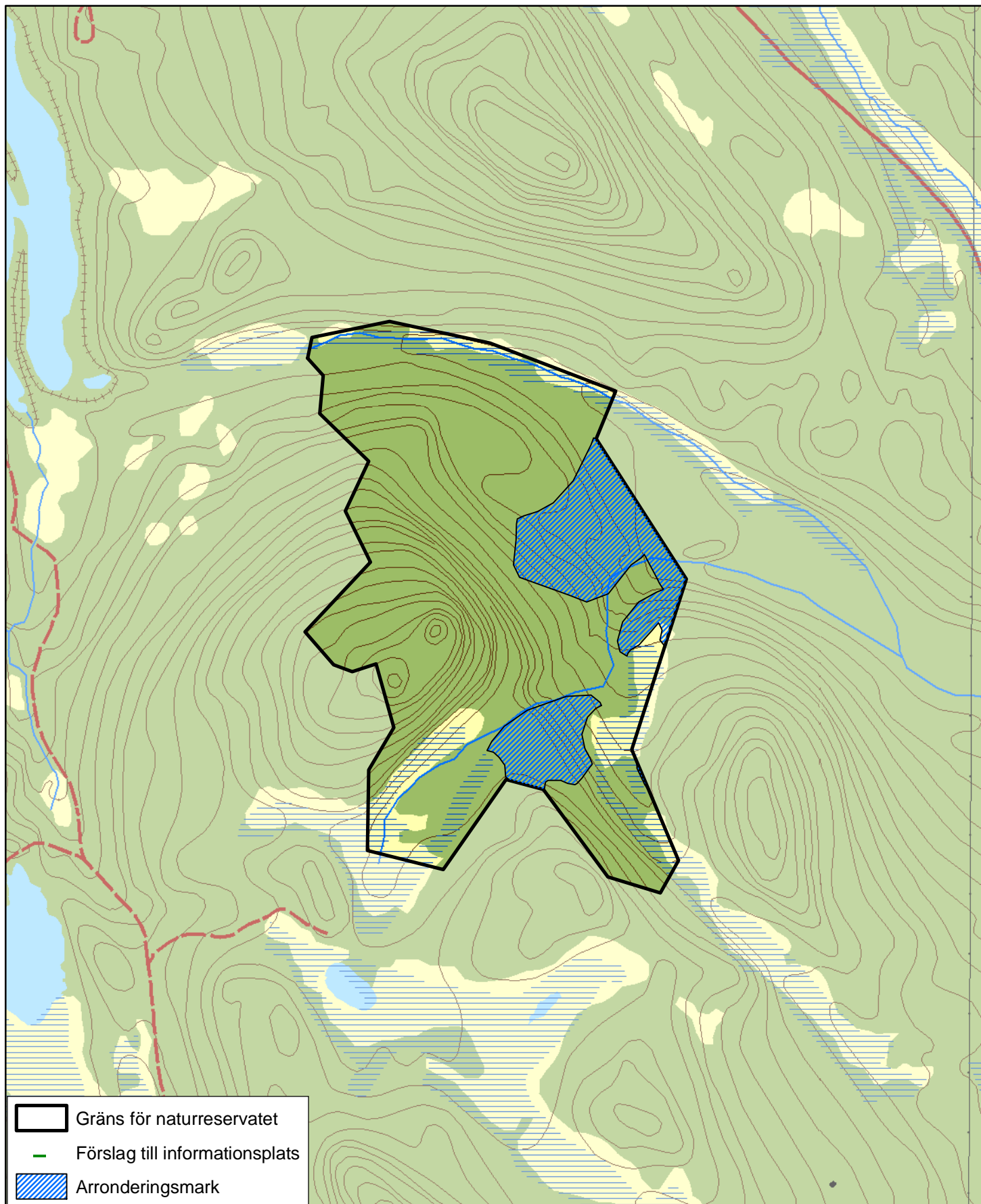
NR2014605

Bilaga A

# Naturreseptatet Trollberget

Arronderingsmark

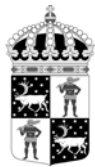
Skala 1:10 000



© Copyright Lantmäteriet 2009. Ur GSD - Produkter, ärende 106-2004/188

0 0,5 1 kilometer





Länstyrelsen  
Norrbotten

Datum  
2009-10-29

Bilaga B

Diarienummer  
511-3670-09

NVR ID  
NR2014605

## Artlista naturreservatet Trollberget

	Svenskt namn	Latinskt namn	Hotkategori
1.	Lappticka	<i>Amylocystis lapponica</i>	NT
2.	Lunglav	<i>Lobaria pulmonaria</i>	NT
3.	Dvärgbägarlav	<i>Cladonia parasitica</i>	NT
4.	Gränsticka	<i>Phellinus nigrolimitatus</i>	NT
5.	Violmussling	<i>Trichaptum laricinum</i>	NT
6.	Ullticka	<i>Phellinus ferrogineofuscus</i>	
7.	Gränsticka	<i>Phellinus nigrolimitatus</i>	NT
8.	Rosenticka	<i>Fomitopsis rosea</i>	NT
9.	Doftskinn	<i>Cystostereum murraini</i>	NT
10.	Gammelgranskål	<i>Pseudographis pinicola</i>	NT
11.	Liten sotlav	<i>Cyphelium karelicum</i>	VU
12.	Knottrig blåslav	<i>Hypogymnia bitteri</i>	NT
13.	Blodticka	<i>Gleoporus taxicola</i>	
14.	Brunpudrad nållav	<i>Chaenotheca gracillima</i>	NT

Hotkategorier enligt Artdatabankens rödlista 2005. VU=Sårbar, NT=Missgynnad.

### Källor:

- Länsstyrelsens översiktliga inventering, 2004
- Piteå kommun, Miljö- och byggkontoret, 1998