

Vegalla naturreservat

Skötselplan
Upprättad 2002
Länsstyrelsen Östergötland

SKÖTSELPLAN FÖR VEGALLA NATURRESERVAT

Skötselplanen gäller utan tidsbegränsning. En översyn bör göras senast inom 10 år för att bedöma behovet av revidering. Skötselplanen har upprättats av Länsstyrelsen 2002. Planförfattare har varit Mikael Hagström, Tommy Ek samt praktikanterna Håkan Andersson, Emma Helander och Jessica Karlsson.

Innehållsförteckning

A. Allmän beskrivning

- 1 Administrativa data om området**
 - 2 Ändamål, föreskrifter och grund för beslut**
 - 3 Översiktlig beskrivning av befintliga förhållanden**
 - 3.1 Naturbeskrivning
 - 3.2 Kulturhistoriska förhållanden
 - 3.3 Nuvarande markanvändning
 - 3.4 Tillgänglighet
 - 3.5 Slitage- och störningskänslighet
 - 3.6 Anordningar för friluftslivet
 - 3.7 Utförda inventeringar
 - 4 Källuppgifter**
-

B. Plandel

- 1 Disposition och skötsel av mark**
 - 1.1 Kvalitetsmål för Vegalla
 - 1.2 Skötselområden
 - 1.3 Sammanfattning och prioritering av planerade skötselåtgärder
 - 1.4 Jakt
 - 1.5 Vård av fornminnen
 - 1.6 Utmärkning av reservatets gräns
- 2 Anordningar för rekreation och friluftsliv**
 - 2.1 Övergripande mål
 - 2.2 Riktlinjer och åtgärder
 - 2.2.1 Information
 - 2.2.2 Parkeringsplatser och stig
 - 2.2.4 Renhållning
- 3 Tillsyn**
- 4 Dokumentation och uppföljning**
 - 4.1 Dokumentation och inventeringar
 - 4.2 Uppföljning
 - 4.2.1 Uppföljning av kvalitetsmål och gynnsam bevarandestatus
 - 4.2.2 Uppföljning av skötselområde och skötselåtgärder
- 5 Finansiering av naturvårdsförvaltningen**

Bilagor

1. Översiktskarta
2. Områdeskarta
3. Karta över skötselområden
4. Fornlämningar

A. ALLMÄN BESKRIVNING

1. Administrativa data om naturreservatet

Områdets benämning:	Vegalla naturreservat	
Objektnummer:	05-02-127	
Beslutsdatum:	2003-06-04	
Sitecode (Natura 2000)	SE 0230322	
Natura-arter:	Järpe <i>Bonasia bonasia</i>	Annex 1: 74
	Spillkråka <i>Dryocopus martius</i>	Annex 1: 142
	Tjäder <i>Tetrao urogallus</i>	Annex 1: 78
	Grön sköldmossa <i>Buxbaumia viridis</i>	Annex 2: 1386
Kommun:	Åtvidaberg	
Socken:	Yxnerum	
Lägesbeskrivning:	Vegalla ligger knappa två mil nordost om Åtvidaberg	
Kartor:	Topografisk karta	8G SV
	Ekonomisk karta och fastighetskarta	8624, 8634
Koordinater:	N-S: 6464983	V-O:1523088
Gräns:	Innerkanten av linjen på bifogad karta.	
Fastigheter:	Borkhult 2:14	
Markägare:	Naturvårdsverket	
Areal:	285 ha varav 37 ha sjö	
Naturtyper:	Västlig taiga (9110, barrdominerad skog)	210 ha (152 ha habitatklassat)
	Skogbevuxen myr (91D0)	9 ha
	Sjö	37 ha
Naturvårdsförvaltare:	Länsstyrelsen Östergötland	

2. Ändamål, föreskrifter och grund för beslut

(se beslut om Vegalla naturreservat)

3. Översiktlig beskrivning av befintliga förhållanden

3.1 Naturbeskrivning

Vegalla ligger i Åtvidabergs kommun knappa två mil nordost om centrum. Här finns gott om sänkor och blockiga sluttningar som domineras av äldre, fuktig granskog, varvat med höjdryggar be vuxna med gammal hållmarkstallskog. På några mindre platser är tallskogen urskogsartad och mycket rik på gamla träd och död ved. Granskogen har inte blivit rörd på lång tid och träd som fallit har fått ligga kvar varför det generellt sett är gott om död ved av gran i området. Däremot finns det inte så gott om granar äldre än 140 år här idag. Inne i granskogen står grupper av gamla grova, ofta ihåliga, aspar. Nordväst om Madrid ligger även några bestånd där grova aspar förekommer rikligt. Skogsområdet är fattigt på våtmarker för östgötska förhållanden. Några små tallrismossar förekommer dock, liksom ett par små blandsumpskogar. I reservatets nordöstra spets ligger en mycket spännande sumpskog som till största delen är källpåverkad vilket avspeglas framförallt i den mycket artrika mossfloran. Inom reservatet finns även tre små sentida brandfält (två från 1999 och ett från april 2003). Vegalla är ett av länets största mer eller mindre sammanhängande områden med gammal biologiskt värdefull barrskog.

I naturreservatet ingår också tre sjöar; Bysjön, Gubbgöl och Sidhorven. De båda förstnämnda sjöarna ligger på 73 respektive 87 m ö h. Det biologiska livet i sjöarna är dåligt undersökt. Gubbgöl har hittills ingått i länets kalkningsprogram pga låg alkalinitet i sjön. Sjön har under senare år kalkats vid två tillfällen. Kalkningen har genomförts med helikopter.

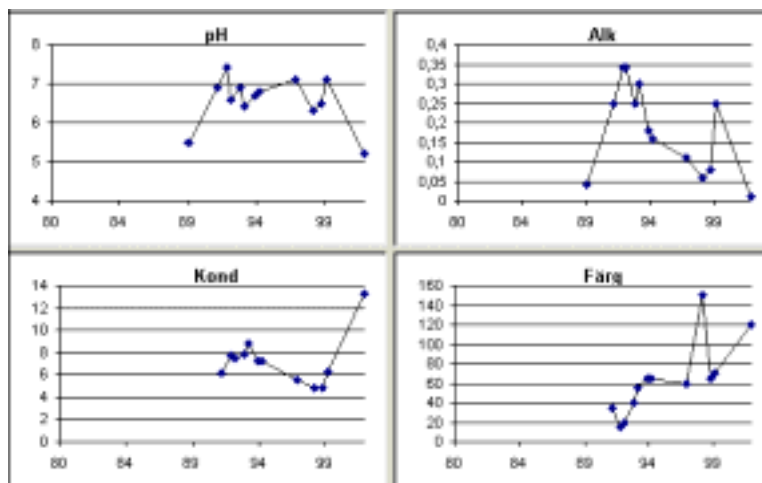


Diagram över uppmätta vattenvärden i Gubbgöl. (Länsstyrelsen, Östergötland, 2003)

Vegalla är föreslaget av regeringen att ingå i nätverket Natura 2000.

Geologi och geomorfologi

Berggrunden i området består till största delen av äldre gnejsig granit. En mindre del av reservatet vilar dock på mer lättvittrad intermediär vulkanit vilket syns främst genom att lövträden konkurrerar med viss framgång med granen i dessa delar (skötselområde 3). Berggrunden går i dagen på de högre bergknallarna i anslutning till ganska mäktiga sydvända förkastningsbranter som finns framförallt i den södra och västra delen av reservatet. I övrigt är urberget täckt med svallad ofta småblockig morän.

Vegetation och kärlväxtflora

Trädskiktet är till största delen dominerat av gran men inslaget av tall är på många håll stort och på högre liggande delar dominerar tallen helt. Här finns även mindre partier med hållmarkstallskog där träden är mycket gamla (ofta över 200 år). I sänkor finns små surdråg och sumpskogar där klibbal och glasbjörk utgör ett viktigt inslag. Runt några gamla odlingsmarker finns även asprika bestånd. Kärlväxtfloran i området är typisk för länets barrskogar och domineras av risväxter som blåbär och ljung. Pyrola-arter, lumrar och den lilla orkidén knärot är inte heller ovanliga. I de källpåverkade delarna tillkommer en del lite mer krävande arter som spädstarr, slankstarr och gullpudra. Tack vare den rikare berggrunden är floran i den lövdominerade skogen mer lundartad. Här förekommer gott om blåsippa tillsammans med små förekomster av vårärt, trolldruva och ormbär.

Lägre flora

Områdets lägre flora (mossor, lavar och svampar) är artrik med hela 16 nationellt rödlistade arter (främst lavar och svampar). Framförallt beror detta på den rika tillgången på gamla träd och död ved av olika slag.

Bland mossorna förekommer de vedlevande arterna vedtrappmossa *Anastrophyllum hellerianum* (NT) och grön sköldmossa *Buxbaumia viridis* (NT) spridda i hela området. En betydligt sällsyntare art som finns på entaka lågor är liten hornfliksmossa *Lophozia ascendens* (VU). På gamla aspar förekommer dessutom den rödlistade asphättemossan *Orthotrichum gymnostomum* (NT) ganska frekvent. I området förekommer även en del intressanta marklevande mossor. De flesta av dessa förekommer i en källpåverkad sumpskog i nordöstra hörnet av reservatet men små förekomster av arterna kan tänkas finnas i andra sumpskogar i området. Mest intressant ur ett östgötaperspektiv är förekomsten av kärrkammosa *Helodium blandowii* som är mycket ovanlig i länet. Andra krävande arter i denna miljö är bollvitmossa *Sphagnum wulfianum*, terpentinstmossa *Geocalyx graveolens* och *Riccardia palmata*.

Lavfloran är artrik och det är främst den ved- och lövträdslevande floran som är av särskilt intresse. På ett par aspar växer stiftgelélav *Colléma furfuracea* (NT) som här har sin enda kända växtplats i länet. Andra sällsynta lövträdslevande lavar som finns i området är aspgelélav *Colléma subnigrescens* (NT), skärelav *Schismatomma pericleum* (NT), hålllav *Menegazzia terebrata* (VU), stor kvistspik *Phaeocalicium praecedens*, glansfläck *Arthonia spadicea* och skinnlav *Leptogium saturninum*. På död tallved växer dvärgbägarlav *Cladonia parasitica* (NT) och sydlig ladlav *Cyphelium tigillare* (NT) tillsammans med bla sotlav *Cyphelium inquinans*. Fuktiga nordvända lodytor hyser också en del krävande lavar. Här finns bland annat brokig tagellav *Bryoria bicolor* (VU), skuggblåslav *Hypogymnia vittata* och koralllav *Sphaerophorus globosus*.

Svampfloran är ej ordentligt undersökt men här finns några arter som indikerar att området har höga värden även som svamplokal. Den tidigare rödlistade ulltickan *Phellinus ferrugineofuscus* förekommer rikligt på granlåggor i hela området. På granved finns även gränsticka *Phellinus nigrolimitatus* (NT), blackticka *Junghuhnia collabens* (VU) och laxticka *Hapalopilus salmonicolor* (NT). På tallved förekommer gullgröppa *Pseudomerulius aureus* som är sällsynt i länet. Tallticka *Phellinus pini* är en karaktärsart på de äldsta tallarna. Stor aspticka *Phellinus populicola* (NT) förekommer på ett par levande aspar i området. I området har även några krävande marksvampar påträffats. Mest intressant är förekomsten av jättemusseron *Tricholoma colossus* (NT) och grangråticka *Bolitopsis leucomelaena* (NT) men andra krävande arter som kamjordstjärna *Geastrum pecinatum* och olika korktaggsvampar *Hydnellum spp* förekommer också.

Djurliv

Däggdjur

Ingen däggdjursinventering är gjord.

Fåglar och övriga ryggradsdjur

En linjetaxering genomfördes i slutet av april 2003. Fågelfaunan är typisk för äldre barrdominerad skog och mindre skogssjöar. Här förefaller tofsmes, svartmes, talltita, entita, järpe, tjäder, orre, duvhök, storlom, större hackspett, spillkråka och den ovanliga mindre hackspett vara häckande.

Ryggradslösa djur

Det vedlevande insektslivet i området torde vara ganska rikt med tanke på den rika tillgången på död ved. Gnagspår av de rödlistade arterna bronsbjon *Callidium coreaceum* (NT), svart praktbagge *Anthaxia similis* (NT) och granbarkgnagare *Microbregma emarginata* (NT) förekommer här och var. Dock är ingen systematisk inventering genomförd.

3.2 Kulturhistoriska förhållanden

Vegalla, som är huvudgård på fastigheten, har haft ett antal torp under sig som har legat spridda i skogarna. I, eller i direkt anslutning till, reservatet ligger lämningar efter fyra torp som hetat Nyhagen (RAÄ 16), Koburg (RAÄ 19), Lilla Madrid (RAÄ 20) och Weimar (RAÄ 22). Torplämningarna är lagskyddade fornlämningar enl 2 kap lagen 1988:950 om kulturminnen (KML).

Rester av en gammal väg löper nordost ut från Madrid mot ett övergivet torp (Grönstorp) utanför reservatet (mot sjön Taggen). Vägen liksom ett antal små åkerlyckor (skötselområde 7a) finns redovisade på häradskartan från 1877. Resten av skogen utgjordes vid den tidpunkten av skogsklädd utmark. Skogen har utnyttjats extensivt sedan dess. Några lämningar av gamla kolmilor finns och stubbar från 1900-talets första hälft vittnar om den påverkan kolningen hade på utseendet av skogen.

3.3 Nuvarande markanvändning

I området har ett försiktigt skogsbruk bedrivits.

3.4 Tillgänglighet

Vegalla naturreservat nås bäst från den grusväg som går mellan Borkhult och Odensgöl. Parkering finns i en gammal husbehovstäkt för grus strax norr om gården Vegalla.

3.5 Slitage- och störningskänslighet

Med nuvarande besöksfrekvens är slitage och störningar i stort sett obefintliga. Även en viss ökning av antalet besökare bedöms inte påverka området negativt.

3.6 Anordningar för friluftslivet

I dagsläget finns inga anordningar för friluftslivet. Parkering och vandringsled planeras.

3.7 Utförda inventeringar

Området har inventerats översiktligt på kryptogamer i samband reservatsutredningen och skogsvårdsstyrelsens nyckelbiotopsinventering. En översiktlig linjetaxering av fåglar har också genomförts.

4. Källuppgifter

Utdrag ur nyckelbiotopsinventeringen. Skogsvårdsstyrelsen 1997.

Hagström, M., 2001. Inventering av hotade arter. Datafil. Länsstyrelsen i Östergötland.

Geologisk karta, SGU.

Länsstyrelsen Östergötland, 2003. Intern kalkdatabas.

B. PLANDEL

1 Disposition och skötsel av mark

1.1 Kvalitetsmål för Vegalla naturreservat

Målet med bildandet av Vegalla naturreservat är att bevara och återskapa ett större område med de strukturer och naturliga störningar som finns i en naturskog. Området ska domineras av orörda grandominerade arealer med intern dynamik, men här ska även tall- och lövrika successioner skapas och upprätthållas, genom att störningar som varit naturliga i naturskogslandskapet efterliknas. Över allt ska det finnas rikligt med död ved. Den mängd av arter som anpassats till dessa förhållanden ska här ges möjlighet att leva kvar och förhoppningsvis öka sina populationsstorlekar. På så sätt säkras en gynnsam bevarandestatus för Natura 2000-habitaten ”Västlig taiga” (9010) och ”Skogbevuxen myr” (91D0). Då Vegalla naturreservat ligger i en trakt där det finns ganska gott om värdefulla gamla barrskogsområden är möjligheten god att bevara livskraftiga populationer även av mycket specialiserade gammelskogsarter och sådana arter som kräver lite större arealer gammelskog..

Mer detaljerade kvalitetsmål finns under respektive skötselområde.

1.2 Skötselområden

Skötselområde 1

Areal: 147.6 ha

Beskrivning

Området består av äldre grandominerad barrskog med inslag av små sumpskogar och tallhällmarker. Död ved förekommer i ganska stor omfattning. Nordost om Madrid löper en gammal väg av kulturhistoriskt intresse. Se även kapitel 3 under *Allmän beskrivning* ovan.

Kvalitetsmål

- Skötselområdet ska bibehålla samt utveckla de naturvärden som finns knutna till de gamla träden och den grova döda veden liksom gammelskogsmiljön som helhet).
- Alla arter som är knutna till gamla träd och grov död ved liksom gammelskogsmiljön som helhet ska fortleva på lång sikt och helst öka i sin utbredning eller populationsstorlek.
- Mängden gamla träd och grov död ved i olika nedbrytningsstadier ska öka så mycket som möjligt utan att aktiva åtgärder sätts in. I slutändan innebär detta att 20-40 % av virkesförrådet kommer bestå av död ved.
- Den gamla vägen ska bevaras så att dess streckning lätt kan följas i naturen.
- Detta kommer även att innebära en gynnsam bevarandestatus för Natura 2000-habitatet ”Västlig taiga” (9010).

Skötselmål

- Området ska utveckla sina naturskogsqualitéer genom att lämnas för fri utveckling.
- Den gamla vägen ska hållas fri från uppväxande träd.

Åtgärder

Engångsåtgärder:

- Inga engångsåtgärder bedöms nödvändiga, förutom att den gamla vägen röjs på uppväxande träd.

Underhållsåtgärder:

- Inga underhållsåtgärder bedöms nödvändiga, förutom underhållsröjningar av den gamla vägen.

Skötselområde 2

Areal: 39.6 ha

Beskrivning

Området består av lite större tallskogsområden där träden till största delen är äldre än 100 år. Områdena består både av tallhällmarker och tallskogar på mer näringsrik mark. Död ved förekommer som regel i ganska liten omfattning i dagsläget. Se även kapitel 3 under *Allmän beskrivning* ovan.

Kvalitetsmål

- Skötselområdet ska bibehålla samt utveckla de naturvärden som finns i trakten knutna till gamla tallar och grov död tallved liksom gammelskogsmiljön som helhet.
- Alla arter som är knutna till gamla tallar och grov död tallved liksom gammelskogsmiljön som helhet ska fortleva på lång sikt och helst öka i sin utbredning eller populationsstorlek.
- Mängden gamla tallar och grov död tallved i olika nedbrytningsstadier ska öka så mycket som möjligt med så små aktiva åtgärder som möjligt. I slutändan innebär detta att 20-40 % av virkesförrådet kommer bestå av död ved.
- Detta kommer även att innebära en gynnsam bevarandestatus för Natura 2000-habitatet "Västlig taiga" (9010).

Skötselmål

- Området ska utvecklas till en naturskogsartad talldominerad skog genom att granföryngring hindras medan skogen i övrigt lämnas för fri utveckling.
- Andelen gran i området får ej överstiga 15 % av virkesförrådet.

Åtgärder

Engångsåtgärder:

- Bortröjning/huggning av en stor del av den gran som är yngre än ca 50 år. Även en hel del granar som är äldre än 50 år bör huggas bort. Senvuxna eller gamla granar skall dock lämnas. Huggningen ska göras manuellt och gärna i flera steg och de huggna granarna ska lämnas kvar. Risken för stora angrepp av granbarkborre bör vägas in. I de fall då risken av stora angrepp bedöms som stor ska avverkningen ske i flera steg med ca 10 års mellanrum. Ett 100-tal ca 100-åriga tallar och ett 50-tal granar ska dödas genom ringbarkning eller bankning.

Underhållsåtgärder:

- Återkommande röjningar/huggningar av gran var 10e-20e år till dess att kvalitetsmålet uppnås. I framtiden kan naturvårdsbränningar eventuellt bli aktuella.

Skötselområde 3

Areal: 15.0 ha

Beskrivning

Området består av asprik blandskog på näringsrik mark. Någon enstaka berghäll med äldre tall förekommer. Granen utgör ett ganska stort inslag i trädskiktet framförallt i de yngre åldrarna. Se även kapitel 3 under *Allmän beskrivning* ovan.

Kvalitetsmål

- Skötselområdet ska främst utveckla de naturvärden som finns knutna gamla lövträd, gamla grova granar och död ved.
- Alla arter som är knutna till gamla träd och död ved ska fortleva på lång sikt och helst öka i sin utbredning eller populationsstorlek.
- Skötselområdet ska på sikt utvecklas till en lövdominerad skog (50-75 % av virkesförrådet ska vara löv) med naturskogskvalitéer.
- Mängden gamla träd och grov död ved i olika nedbrytningsstadier ska öka så mycket som möjligt med så små aktiva insatser som möjligt. I slutändan innebär detta att 30-40 % av virkesförrådet kommer att bestå av död ved.
- Detta kommer även att innebära en gynnsam bevarandestatus för Natura 2000-habitatet "Västlig taiga" (9010).

Skötselmål

- Området ska, genom så små insatser som möjligt, utvecklas till en lövdominerad naturskog. Lövträd gynnas genom att hålla tillbaka granföryngring och gynna lövföryngring. Tall lämnas.
- Andelen gran i området får ej överstiga 50% av virkesförrådet.

Åtgärder

Engångsåtgärder:

- Bortröjning/huggning av en stor del av granen yngre än 50 år. De huggna träden lämnas kvar. Risken för stora angrepp av granbarkborre bör vägas in. I de fall då risken av stora angrepp bedöms som stor ska avverkningen ske i flera steg med ca 10 års mellanrum.
- Granar som tränger äldre lövträd huggs eller ringbarkas även om de är äldre än 50 år. Dock huggs inga granar över 90 år.

Underhållsåtgärder:

- Återkommande bortröjning av gran vid behov.

Skötselområde 4

Areal: 13.1 ha

Beskrivning

Området består av öppna föryngringsytor som delvis planterats. Lövföryngringen är till stor del mycket riklig. Se även kapitel 3 under *Allmän beskrivning* ovan.

Vegalla

Kvalitetsmål

- Skötselområdet ska utvecklas/skötas mot ett lövrikt lövbrännelikt successionsstadium.
- Krävande arter knutna till lövskog och död lövved som finns i trakten ska komma att utnyttja området.
- Mängden gamla träd och grov död ved i olika nedbrytningsstadier ska öka så mycket som möjligt. I slutändan innebär detta att 30-40 % av virkesförrådet kommer bestå av död ved.
- Detta kommer även innebära att en förbättrad bevarandestatus för Natura 2000-habitatet "Västlig taiga" (9010) i reservatet som helhet.

Skötselmål

- En lövdominerad skog med naturskogsqualitéer ska skapas genom bortröjning och gallring av ffa gran.
- Inga gamla träd huggs.

Åtgärder

Engångsåtgärder:

- De planterade granarna röjs bort utom i kantzoner mot sumpskogar med äldre träd.

Underhållsåtgärder:

- Återkommande röjningar av gran vid behov.

Skötselområde 5

Areal: 6.9 ha

Beskrivning

Talldominerad skog i sydsluttning ned mot Bysjön.

Kvalitetsmål:

- Skötselområdet ska utveckla naturvärden knutna till brandfält och naturlig brandsuccession.
- Så många arter som möjligt knutna till brandsuccession och brandfält ska utnyttja området.
- Detta kommer även att innebära en förbättrad bevarandestatus för Natura 2000-habitatet "Västlig taiga" (9010) i reservatet som helhet.

Skötselmål:

- Markerna ska brännas i ett eller flera steg
- Efter bränningen ska alla levande och döda träd lämnas och området lämnas då tillsvidare för fri utveckling

Åtgärder

Engångsåtgärder:

- Naturvårdsbränning vid ett eller flera tillfällen.

Underhållsåtgärder:

- I övrigt inga underhållsåtgärder.

Skötselområde 6

Areal: 2.7 ha

Beskrivning

Området består av två små brandfält (6a och 6b) med gott om döda och levande brända träd. Se även kapitel 3 under *Allmän beskrivning* ovan.

Kvalitetsmål:

- Området ska utvecklas till en naturlig lövbränna utan påverkan från mänsklig aktivitet.
- Alla arter i området som är knutna till brandsuccession, gamla lövträd och död ved ska på sikt kunna utnyttja området och på så sätt fortleva eller helst öka i sin utbredning eller populationsstorlek.
- Detta kommer även att innebära en fortsatt god bevarandestatus för Natura 2000-habitatet ”Västlig taiga” (9010).

Skötselmål

- Området ska utveckla sina kvalitéer knutna till en naturlig brandsuccession genom att lämnas för fri utveckling. Eventuellt bör område 6b åter brännas tillsammans med område 4 och/eller 5 i framtiden.

Åtgärder

Engångsåtgärder:

- Inga engångsåtgärder bedöms nödvändiga.

Underhållsåtgärder:

- I övrigt inga underhållsåtgärder.

Skötselområde 7

Areal: 9.8 ha

Beskrivning

Området består av övergivna granplanterade eller oplanterade inägor (7a). Område 7b är ett granplanterat hygge.

Kvalitetsmål:

- Det ska vara möjligt att utläsa formen på de gamla inägorna.
- En lövdominerad skog med stort inslag av gamla träd och grov död ved.
- De arter knutna till lövskog som finns i trakten ska kunna utnyttja området för sin fortlevnad.
- Detta kommer även att innebära en förbättrad bevarandestatus för Natura 2000-habitatet ”Västlig taiga” (9010) i reservatet som helhet.

Skötselmål

- Inägorna ska tydliggöras genom röjningar av barrträd.
- Träd och grenar som dör eller faller lämnas kvar.

Åtgärder

Engångsåtgärder:

- Planterade barrträd ska röjas/huggas bort.

Underhållsåtgärder:

- Återkommande röjningar av barrplantor vid behov.

Skötselområde 8

Areal: 8.9 ha

Beskrivning

Området består av mossar be vuxna med medelålders eller gammal tallskog. Se även kapitel 3 under *Allmän beskrivning* ovan.

Kvalitetsmål:

- Målet är att skötselområdet ska utvecklas till en urskogsartad tallskog.
- Alla arter som är knutna till tallrismossar, gamla tallar och död tallved ska fortleva på lång sikt och helst öka i sin utbredning eller populationsstorlek.
- Mängden gamla träd och grov död ved i olika nedbrytningsstadier ska öka så mycket som möjligt.
- Detta kommer även att innebära en fortsatt god bevarandestatus för Natura 2000-habitatet ”Skogbevuxen myr (91D0)”.

Skötselmål:

- Kvalitetsmålet ska nås genom att området lämnas för fri utveckling.

Åtgärder

- Inga åtgärder bedöms nödvändiga.

Skötselområde 9

Areal: 4.1 ha

Beskrivning

Björkdominerad strandskog på övergiven försumpad åkermark intill Bysjön. Inslaget av Salix-buskar är bitvis stort. Se även kapitel 3 under *Allmän beskrivning* ovan.

Kvalitetsmål:

- Målet är att skötselområdet ska utvecklas till en naturskogsartad strandskog.
- Arter knutna till fuktiga lövskogsmiljöer som finns i trakten ska utnyttja området och fortleva på lång sikt och helst öka i sin utbredning eller populationsstorlek.
- Mängden gamla träd och grov död ved i olika nedbrytningsstadier ska öka så mycket som möjligt utan aktiva åtgärder.

Skötselmål:

- Kvalitetsmålet ska nås genom att området lämnas för fri utveckling.

Åtgärder

- Inga åtgärder bedöms nödvändiga.

Skötselområde 10

Areal: 36,8 ha

Beskrivning

Området består av tre skogssjöar/gölar. Se även kapitel 3 under *Översiktlig beskrivning* ovan. Gubbgöl har tidigare kalkats vid två tillfällen.

Kvalitetsmål:

- Bysjön och Sidhovran ska bibehållas i befintligt skick utan ytterligare mänsklig påverkan på hydrologin. Gubbgöl ska ha tillräckligt höga alkalinitetsvärden för att möjliggöra ett likartat biologiskt liv som finns idag i sjön.
- De arter som lever i sjöarna idag ska leva kvar i livskraftiga populationer.

Skötselmål:

- Kvalitetsmålet i Bysjön och Sidhovran ska nås genom att inga ytterligare ingrepp i vattenmiljön sker samt att utlopp skyddas från åtgärder som kan påverka vattennivåerna i sjöarna. För Gubbgöl ska kvalitetsmålet nås genom att man i undantagsfall kalkar sjön för att upprätthålla tillräckligt höga alkalinitetsvärden.

Åtgärder

- Inga åtgärder bedöms nödvändiga i Bysjön och Sidhovran.
- I Gubbgöl ska utvecklingen följas genom mätning av vattenvärden inom ramen för uppföljning av länets kalkningsprogram.

1.3 Sammanfattning och prioritering av planerade skötselåtgärder

Skötselåtgärd	När	Var	Prioritet
Borthuggande av gran	2003	Omr 2 och 3	2
Avveckling av granplanteringar	2003	Omr 4 och 7	1
Naturvårdsbränning	2003	Omr 5	1
Vård av fornminnen	Kontinuerligt från 2003	Vid lämningar och gammal väg	1
Iordningställande av parkering, vandrings slinga och information	2003	Se skötselkarta	2
Återkommande röjningar av granplantor vid behov	Var 10-20e år	Omr 2, 3, 4 och 7	2
Mätning av vattenvärden i Gubbgöl	Årligen	Omr 10	2
Uppföljning av kvalitetsmål	Var 10e år	Samtliga områden	2
Uppföljning av skötsel mål	Var 10e år	Samtliga områden	2
Tillsyn av föreskrifter	Årlig	Samtliga områden	2

1.4 Jakt

Jakt på klövvilt är tillåten inom hela området. Älgdragare för fällt vilt får användas med stor försiktighet. Markskador pga körning ska undvikas.

1.5 Vård av fornminnen

De byggnadslämningar och den gamla väg som finns i området ska bevaras genom att de hålls fria från trädvegetation genom röjningar. Inga ingrepp i markskiktet ska heller tillåtas i närheten av lämningarna.

2. Anordningar för rekreation och friluftsliv

2.1 Övergripande mål

Området ska, under stort hänsynstagande till flora och fauna, vara tillgängligt för det rörliga friluftslivet. Vandrings slinga och parkering planeras (se karta).

3. Tillsyn

För närvarande bedöms ingen speciell tillsynsman behövas inom reservatet. Tillsyn av reservatet skall ombesörjas av naturvårdsförvaltningens personal.

4. Dokumentation och uppföljning

Skötseln av naturreservatet ska ske på ett sådant sätt att önskat resultat uppnås till lägsta möjliga kostnad. Effekterna av utförda skötselinsatser måste därför alltid följas upp. Uppföljningen ska sedan ligga till grund för förändringar av skötselmetoder och revidering av skötselplanen.

4.1. Dokumentation och inventeringar

Systematiska inventeringar av i planen utpekade lämpliga arter samt insekter och fåglar bör genomföras i området senast år 2008 för att dokumentera naturvärdena i naturreservatet och för att kunna följa upp skötseln av reservatet med utgångspunkt från de arter som lever i naturreservatet.

4.2. Uppföljning

4.2.1. Uppföljning av kvalitetsmål och gynnsam bevarandestatus

Utvecklingen i de olika skötselområdena skall följas upp med återkommande inventeringar som gör det möjligt att jämföra resultaten mellan provtillfällena. Åldersfördelning, trädslagssammansättning, antal hålträd, volym död ved bör följas. Uppföljningen skall ske enligt fastställda metoder som används inom miljöövervakning nationellt eller regionalt eller i samband med Natura 2000.

Målsättningen med uppföljningen är att kunna se om uppställda kvalitetsmål enligt skötselplanen uppfylls och om en gynnsam bevarandestatus upprätthålls för de habitat och arter som är medtagna i Natura 2000.

4.2.2 Uppföljning av skötsel mål och skötselåtgärder

En uppföljning av naturvärdenas utveckling ska ske i de områden där åtgärder genomförs.

Genomförandet av skötselplanens åtgärder skall följas upp så att den genomförda skötseln leder till att kvalitetsmålen uppfylls.

5. Finansiering av naturvårdsförvaltningen.

Alla kostnader i samband med skötseln av reservatet bekostas med statliga medel.