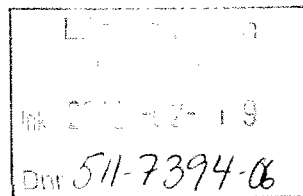




Kommunstyrelsen

2007-11-06

19 (49)



Ks/2006:85

## § 217

**Fastställande av bildande av Veckefjärdens naturreservat med tillhörande reservatföreskrifter samt finansiering****Sammanfattning av ärendet**

Föreligger skrivelse från kommunledningskontoret 5 oktober 2007. Av skrivelsen framgår att plan- och miljökontoret fick 2001 i uppdrag av kommunstyrelsen att bilda reservat vid Veckefjärden som kompensation för golfbanan. Kommunstyrelsen beslutade den 24 april 2006, § 85 att fastställa bildandet av naturreservatet och uppdrog till kommunledningskontoret att skriva fram förslag till beslut avseende finansiering.

Länsstyrelsen krävde dock i januari 2007 att kommunen utför rättelser och tar ett nytt beslut om bildandet, p.g.a. flera formella fel. Plan- och miljökontoret har därför kontaktat tidigare handläggare i ärendet samt på nytt handlagt ärendet. Kommunstyrelsen har därefter att besluta om finansieringen samtidigt som kommunstyrelsen fastställer bildandet av reservatet.

**Plan- och miljönämndens behandling av ärendet**

Av hänsyn till yttranden och finansiering har nödvändiga ändringar gjorts av reservatsgränsen, i förslag till beslut och i förslag till skötselplan.

Förslag till beslut och reservatföreskrifter för Veckefjärdens naturreservat i Örnsköldsviks kommun samt Förslag till skötselplan har delgivits plan- och miljönämndens politiker.

Plan- och miljönämnden hemställer därefter under § 139/2007 att kommunstyrelsen fastställer bildandet av Veckefjärdens naturreservat enligt "Förslag till beslut och reservatföreskrifter för Veckefjärdens naturreservat i Örnsköldsviks kommun" daterad 30 augusti 2007, inklusive dokumentets bilagor däribland "Förslag till skötselplan för Veckefjärdens naturreservat" daterad 30 augusti 2007. Vidare hemställer plan- och miljönämnden att kommunstyrelsen utser kultur- och fritidsförvaltningen som reservatsförvaltare samt tillskjuter driftsmedel. Avslutningsvis hemställer plan- och miljönämnden att kommunstyrelsen, i samband med fastställandet av bildandet Veckefjärdens naturreservat, beslutar hur finansieringen av bildandet och iordningsställandet kan ske.

Justeras			

**§ 217 (forts)****Kommunledningskontorets kommentarer**

Kommunledningskontoret konstaterar att bildandet av parkeringar, vägar, stigar, grillplatser, vindskydd m.m. i stor utsträckning redan är genomfört. Medel för bildande av reservatet som bedöms uppgå till 182.000 kronor krävs för att länsstyrelsen ska kunna tillskjuta motsvarande medel.

Lantmäteriförrättningen är även den i stort sett genomförd till ca. 75 procent och ersättningen är beräknad enligt normal taxa.

Ersättning för kommunal mark ska i princip tas ut när ägande eller nyttjande övergår till annan. I detta fall behåller kommunen marken men nyttjande inskränks. Dock har allmänheten fortfarande rätt att vistas i och nyttja området - dels med den ökade tillgänglighet som bildandet innebär men även med de begränsningar i nyttjandet som en reservatsbildning medför.

Fortsatt upplåtelse av kommunal mark för reservatsbildning bör kunna ske utan ersättning dock att marken först värderas för varje specifik reservatsbildning så att eventuell ersättningsfråga ingår i beslutsunderlaget vid reservatsbildningen och inte efteråt.

**Beredande organs förslag till beslut**

Kommunledningskontorets skrivelse daterad 5 oktober 2007.  
Näringslivs- och planeringsutskottets § 48/2007.

**Kommunstyrelsens behandling**

Under kommunstyrelsens behandling av ärendet yrkar Elvy Söderström (s) att sista meningen i andra förslagssatsen (Driftmedel från och med.....), i näringslivs- och planeringsutskottets förslag tas bort.

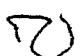
Lars Näslund (m) yrkar med instämmande av Dan Olsson (c) att området norr om älven längs med E4 ej ska ingå i naturreservatet.

Ordförande ställer proposition på Lars Näslunds yrkande och finner att det avslås.

Omröstning begärs.

**Propositionsordning**

Ja-röst för bifall till näringslivs- och planeringsutskottets förslag.  
Nej-röst för bifall till Lars Näslunds yrkande.

Justeras			
			



Kommunstyrelsen

2007-11-06

21 (49)

## § 217 (forts)

## Omröstningsresultat

- 9 ja-röster:** Elvy Söderström (s), Glenn Nordlund (s), Marianne Vestin (s), Lena Kvarnström (s), Helge Westman (s), Laila Bylund (s), Ulf Nordin (s), Ann-Sofie Karlsson Ågren (s) och Mats Hedell (v)
- 6 nej-röster:** Dan Olsson (c), Kristina Karlström (c), Lars Näslund (m), Mattias Rosdahl (m), Birgitta Sedin (kd) och Gunnar Melin (fp)

Kommunstyrelsen har således beslutat avslå Lars Näslunds förslag.

## Kommunstyrelsens beslut

Kommunstyrelsen fastställer bildandet av Veckefjärdens naturreservat enligt "Förslag till beslut och reservatsföreskrifter för Veckefjärdens naturreservat i Örnsköldsviks kommun", daterat 30 augusti 2007 inklusive dokumentets bilagor däribland "Förslag till skötselplan för Veckefjärdens naturreservat" daterat 30 augusti 2007.

## Kommunstyrelsens förslag

Kommunfullmäktige utser kultur- och fritidsförvaltningen som reservatsförvaltare och tillskjuter driftsmedel om 39.000 kronor för år 2008.

Kommunfullmäktige tillför plan- och miljönämnden 182.000 kronor för bildandet av reservatet. Medlen belastar kommunens resultat för år 2007.



Kommunfullmäktige tillför plan- och miljönämnden 120.000 kronor för lantmäteriför-  
rättningen. Medlen belastar kommunens resultat för år 2007.

Kommunfullmäktige tillför plan- och miljönämnden 45.000 kronor som ersättning till nämnden för teknik och service för inköpt mark. Medlen belastar kommunens resultat för år 2007.

Kommunfullmäktige beslutar att övrig kommunal mark som ingår i reservatet upplåts utan ersättning.

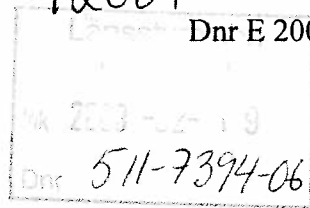
Mot kommunstyrelsens beslut reserverar sig Lars Näslund (m) till förmån för eget tilläggsyrkande.

-----

Justeras			
			



Godkänt av Plan- och miljönämnden 2007-08-30, § 139.



## **FÖRSLAG TILL BESLUT OCH RESERVATSFÖRESKRIFTER FÖR VECKEFJÄRDENS NATURRESERVAT I ÖRNSKÖLDSDVIKS KOMMUN**

### **Kommunens beslut**

Med stöd av 7 kap 4 § miljöbalken (1998:808) förklarar kommunen delar av Veckefjärden i Själevads socken, Örnsköldsviks kommun, Västernorrlands län som naturreservat. Reservatet har den avgränsning som har utstakats och inmätts i fält. Reservatsgränsen illustreras av karta 1.

För att trygga ändamålet med naturreservatet förordnar kommunen i enlighet med 7 kap 5, 6 och 30 §§ miljöbalken samt 2, 3 och 22 §§ förordningen om områdesskydd enligt miljöbalken m m (1998:1252), att de föreskrifter samt vård- och förvaltningsbestämmelser som framgår av detta beslut skall gälla beträffande naturreservatet.

Föreskrifterna enligt 7 kap 30 § miljöbalken gäller från det datum som anges i länets författningssamling även om de överklagas.

I enlighet med 2 § förordningen om områdesskydd enligt miljöbalken ansvarar Örnsköldsviks kommun genom Kultur- och fritidsförvaltningen för förvaltningen av reservatet.

Med stöd av 3 § förordningen om områdesskydd enligt miljöbalken m m beslutar kommunen att fastställa bifogad skötselplan.



*Karta 1. Illustration av gränser för Veckefjärdens naturreservat. De reservatsgränser som har utstakats och inmätts i fält är de gränserna som gäller.*

**Uppgifter om naturreservatet**

Objektnamn

Veckefjärdens naturreservat

Objektnummer

...

Län

Västernorrland

Kommun

Örnsköldsvik

Socken

Själevad

Fastigheter

Själevads Prästbord 1:98, 1:99, 1:103  
Översjåla 3:68, 3:69, 11:1, 19:1, 20:1,  
S:1 (1:2, 1:3, 2:1, 3:1, 4:1, 8:1, 6:3, 7:1)  
Hörnett 4:15, 4:47, 37:1, S:1 (36:1,  
38:1)

Markägare

Örnsköldsviks kommun, Skanska  
Sverige AB, Holmen AB, Jan  
Forsberg, Göran Westman, Helen  
Johansson, Örjan Sjöström, Elsie  
Nilsson, Per-Lennart Nilsson, Jan-Erik  
Nilsson, Petter Nilsson, Åsa Tällberg,  
Olov Norgren, Stina Norgren.

Servitut m m

Hörnett 4:15, 4:47, Själevads Prästbord  
1:99, Översjåla 20:1 belastas av  
servitut.

Jordbruksarrende på Själevads  
Prästbord 1:103 och Översjåla 20:1

Lägesbeskrivning

ca 2 km VSV Örnsköldsvik

Gröna kartan

19I SO

Areal

63 ha varav 40 ha landareal

Natura 2000-beteckning

SE 0710164 (vattenområdet)

Naturtyper

Lövskogar 24 ha  
Barrskogar 2 ha  
Ängsmark 1 ha  
Stränder, vassar & vassmosaiker 13 ha  
Vatten 23 ha

Naturgeografisk region

28 a, sydlig boreal kuperade områden

Reservatsförvaltare

Örnsköldsviks kommun genom  
Kultur- och fritidskontoret

## Beskrivning Veckefjärdens naturreservat

Naturreservatet har indelats i sex geografiska områden enligt karta 2.



Karta 2. Delområden i Veckefjärdens naturreservat.

### Område 1: Lövskogen och kärrmarkerna vid Prästänget och Klockarholmen

*Lövskogen vid Prästänget:* Längst i öster, vid Prästänget, växer en högstammig björk- och gråalskog med inslag av hägg, rönn, sälk och enstaka granar. Lågor av både gråal och björk förekommer. Örtfloran är av trivialt slag. Vid stranden mot fjärden växer ett bestånd av den ovanliga jättegröen.

Miljön är en fin sångarbiotop med lövsångare, gransångare, trädgårdssångare, svarthätta och härmsångare. Även mindre hackspett förekommer här.

*Kärret:* Väster om denna del kommer ett kärrstråk med våtmarksväxter. I den sydvästligaste delen finns ett vattenrikt kärr med riklig förekomst av andmat och bredkaveldun. Detta parti gränsar mot en brant slänt omedelbart intill det östligaste industriområdet vid vägen mot Prästänget.

*Klockarholmen:* Några mindre uddar som sträcker sig från industriområdets östra del mot nordost mellan kanaler och kärrstråk, vilka står i förbindelse med älven. Den största udden, Klockarholmen, utgörs av en markant kulle med delvis branta strandbrinkar. Området är lövskogsbeväxt med flera mycket stora björkar och rönnar samt en hel del rönnslly och en del död ved. Mot fastlandssidan är marken sank och detta område avgränsas av en grusbrant mot industriområdet. Mellan Klockarholmen och Oxslätten växer jättegröe som är sällsynt i dessa trakter. Här finns också vackra bestånd av missne, sprängört och andmat. Kanalbottnen mellan öarna är täckt av en tät matta av hornsärv som här har sin nordligaste förekomst i länet.

På nordvästsidan av industriområdet sträcker en långsmal lövskogsklädd sluttning längs södra sidan av den fuktiga svacka som en gång i tiden skiljde Oxslätten från fastlandet. Här förekommer inslag av unga lönnar och anmärkningsvärt är två meterhöga askar av några års ålder. Deras ursprung är oklart och naturlig föryngring av detta träd är mycket sällsynt i trakten.

Hela området bär tydliga spår av bävern som rumsterar här.

#### Område 2: Oxslätten och Skatan

*Oxslätten:* Ön är gammal slåtter- och betesmark. Vegetationen består av tät 50-årig lövskog med högstammig björk (60 %) och gråal med inslag av hägg, rönn och gran. En hel del grova träd och lågor förekommer och örtvegetationen är frodig. Skogen är en bra miljö för sångare och hackspettar med förekomst av lövsångare, gransångare, trädgårdssångare och mindre hackspett. På sikt kommer miljön att bli än mer attraktiv i takt med att trädbeståndet blir äldre och inslaget av död ved och gamla lövträdssammar, det vill säga potentiella boträd, ökar. Halvön kantas av smala strandängsremisor. På östra delen finns vattenfyllda kärrstråk. Vid älvstranden finns en bebodd bäverhydda. Från halvöns västra sida finns rester av en gammal träbro. På västra udden finns rester av en stuga samt täta snår av inplanterade spireabuskar.

*Skatan:* Lövskogen mellan Moälven och Brogatan är en varierad miljö med inslag av kärr, sumpskog, grova träd och lågor. Lövskogen domineras av björk (60 %) och gråal. Beståndet är högstammigt med en del gamla, kraftiga träd såsom äldre rönnar. Artrikedomen är stor. Här förekommer bland annat lönn, klibbal, missne, sprängört och korallrot. Området hyser fina fågelbiotoper med bland annat härmsångare, trädgårdssångare, svarthätta och rosenfink. Kärrmarkerna bidrar utan tvivel till en rikare och mer varierad insektsfauna och därmed bra tillgång på föda för fåglarna. Lövskogens utveckling kommer på sikt att gynna insekter och fåglar ännu mer allteftersom inslagen av åldrade och döda träd ökar.

#### Område 3: Moälvens utlopp och Översjölastranden

*Moälvens utlopp och lagunen:* Längs älvens norra strand växer en strandskog med bland annat gråal och björk. Mellan strandskogen och E4 finns öppna fält där idag slåtter utförs. I närheten av ett pumphus nära älvstranden står flera mycket stora, gamla rönnar och en del kraftiga björkar och gråalar. En stig löper utmed stranden som förlängning av körvägen förbi pumphuset och fram till ett sjömärke nära lagunen. Lövskogen väster om den stora lagunen på älvens norra sida domineras av björk. Miljön är lundartad med lummiga inslag av hägg. Det här är en fin fågelbiotop med förekomst av bland annat grå flugsnappare, lövsångare, härmsångare, trädgårdssångare och rosenfink.

Älvutloppet och lagunområdet utgör en viktig rastplats för sjöfåglar och vadare framförallt under vårsträcket i mitten av april till början av maj när älven bildar en öppen råk i Veckefjärden.

Intill E4, strax väster om lagunens inre del finns rester av en sommarstuga. I detta område kantas älven av en brant strandbrink.

*Översjölastranden:* Det här området består av skuggig, högstammig, björkdominerad (80 %) lövskog med fuktiga sänkor omväxlande med torrare områden. I skogen förekommer bland annat lönn, blåtry, druvfläder och missne. Norra delen består av öppen ängsmiljö i västra delen och tät lövslä i östra delen. En albård gränsar mot den öppna strandängen mot fjärden.



#### Område 4: Alsumpskogen vid Tvillingsta

Stranden domineras av sjösäv, sjöfräken, bladvass, brunrör, kråklöver, missne, och flaskstarr. Vidare förekommer nordnäckros, dvärgnäckros, gul näckros, vattenpilört, älgört, topplösa, sprängört, kärrspira och frossört. I norra delen mot piren växer jättegröe. I södra delen av stranden mot Hållänget förekommer bredkaveldun.

Närmast stranden växer en klen alsumpskog med inslag av sälg. Innanför sumpskogen finns det små öppna myrpartier. En mindre bäck och flera små bäckstråk rinner genom sumpskogen. Österut blir strandlinjen mer stenig. Här är alarna grövre och här finns en stor andel döda träd.

Alsumpskogen domineras av klenare gråal, med inslag av sälg, viden, hägg och brakved. Markskiktet utgörs av en vitmossematta med inslag av åkerfräken. Här förekommer även maddrör, mårar, vänderot, majbräken och rikligt med kabbleka. Norrut, mot piren, är strandskogen olikåldrig och glesare. Den här skogen har vuxit upp på en gammal betesmark. Andelen klenare död ved, stående och liggande, är relativt stor. Söderut är alskogen mycket fin med grova träd och en stor andel döda alar, stående och liggande. Vid reservatsgränsen finns här också ett klibbalkärr med flera grova klibbalar.

Innanför alsumpskogen är marken torrare och trädskiktet blir mer mångfaldig med mycket björk och gran och inslag av asp, sälg, klibbal, rönn och viden. I markskiktet hittas bland annat blåbär, revlumner, ekorrbar, harsyra, ekbräken, rödblåra, liljekonvalj, skogskovall, skogsfräken, kärrviol och svarta vinbär.

#### Område 5: Lövskogen

Området närmast golfbanan utgörs av 40-årig björkdominerad (70 %) skog med inslag av gran (20 %) och annat löv (10 %). Här finns en kraftig undervegetation av rönn, några grövre aspar och enstaka klenare sälgar. Granen föryngrar sig i området och här finns en del riktigt grova granar. I markskiktet kan nämnas förekomsten av hultbräken.

#### Område 6: Barrskogen

*Lärkskogen:* Den här skogen består av ett 45-årigt planterat bestånd av lärk med undervegetation av björk och rönn. Fältskiktet utgörs av ekorrbar, harsyra och ekbräken.

*Granskogen:* Grövre granskog med en ålder av drygt 110 år. Skogen är av frisk blåbärsristyp med karaktärsarter som ekorrbar, harsyra, ekbräken och skogsstjärna. Andelen gran är 90 % och resten består av löv framförallt björk och rönn. Granskogen är på sina håll fuktig med vitmossa i botten, lite grann åt sumpskogshållet. Flera av granarna står på socklar.

#### **Syftet med reservatet**

Huvudsakliga syftet med Veckefjärdens naturreservat är att bevara, vårda och utveckla ett variationsrikt, strandnära och fuktigt lövskogsområde längs fjärden. Strukturer som död ved och gamla träd ska förekomma i för livsmiljön gynnsam omfattning. Den biologiska mångfalden ska bevaras och skyddsvärda, rödlistade arter knutna till våtmarker, lövskogsmiljöer och sötvatten ska gynnas. Typiska arter såsom bäver och mindre hackspett ska ha ett gynnsamt tillstånd i området.



Syftet med Veckefjärdens naturreservat är också att, såvida dessa inte strider mot huvudsyftet med reservatet, säkerställa ett tätortsnära naturområde för det rörliga friluftslivet. Friluftslivet ska kanaliseras till de områden som har störst tåligghet mot slitage.

### Skälen för beslutet

Veckefjärdens naturreservat består av lummiga och sumpskogsartade lövskogsområden längs Veckefjärdens stränder. Kärr och skogsgläntor finns insprängda i lövskogen. Reservatet omfattar skog på båda sidor Veckefjärden, dels längs stranden mellan Tvillingsta och Hörnett och dels i Själevad vid Prästänget, Oxslätten med anslutande lövskogsområden och Översjölastranden vid Moälvens utlopp i Veckefjärden.

Den typ av lundartad högstammig lövskog dominerad av gråal, björk och rönn med rik undervegetation av hägg och andra lövbuskage samt frodigt örtskikt som Veckefjärdens strandskogar uppvisar är sällsynt i landskapet. Miljön har avsevärda naturestetiska kvaliteter med sin lummiga lövrika grönska kombinerad med utsikten över Moälven och Veckefjärdens öppna vattenstråk. Av intresse är de i regionen sällsynta arterna jättegröe, dvärghäxört och den ovanliga dvärgnäckrosen. I skogen förekommer också inslag av ädla lövträd som lönn och ask.

Mindre hackspett förekommer regelbundet i reservatet och fågelsången är rik med inslag av mindre vanliga röster som härmsångare svarthätta och rosenfink. Goda möjligheter finns att uppleva bäver. Vegetationsstränderna längs Tvillingsta och Moälvens utlopp i Veckefjärden i Själevad är viktiga rastlokaler för sjöfåglar under framförallt vårsträcket. Skedand har häckat i området.

Området är ett attraktivt närströvsområde och utflyktsmål för naturstudier. Reservatet utgör ett viktigt närnaturområde för skolorna i Hållänget och Själevad. Strandskogen i Tvillingsta utgör ett fint rekreatjonsområde, likaså strandskogen i Själevad.

Området är en del av Moälven som är utpekad som riksintresse enligt 3 och 4 kap miljöbalken. Moälven är av regeringen även antaget som Natura 2000-område enligt EU:s habitatdirektiv (Moälven, SE0710164). Strandskogen vid Tvillingsta är i översiktsplanen för Örnsköldsviks kommun (antagen 2003-06-16) utpekad som ekologiskt känsligt område (E217) och naturvårdsobjekt (N84198). Veckefjärden är utpekad som ekologiskt känsligt område (E114) samt område av särskilt intresse för friluftslivet (F87). Stora delar av området inom reservatet är klassade som sumpskogar av naturvärdesklass 3 i Skogsstyrelsens sumpskogsinventering (objekt 1914I nr 1 och 2). Området uppmärksammades även i kommunens lövskogsinventering 1996 (Klassificering av lövskogar i Örnsköldsviks kommun, rapport nr 23, Miljönämnden 1996) där den klassificerades som lövskog av högt värde.

Kommunen bedömer att ett naturreservat i det aktuella området är förenligt med översiktsplan, detaljplan och med hushållningsbestämmelserna i 3 och 4 kap miljöbalken.

Kommunen finner vid en vägning mellan enskilda och allmänna intressen i enlighet med 7 kap 25 § miljöbalken att det för att skydda och bevara ovanstående värden finns skäl för att besluta om att bilda naturreservat i området samt att förordna om föreskrifter för att skydda de två områdena samt att fastställa en skötselplan.



## Föreskrifter för Veckefjärdens naturreservat

Med stöd av 5, 6 och 30 §§ miljöbalken föreskriver kommunen följande.

### A. Föreskrifter enligt 7 kap 5 § miljöbalken om inskränkningar i rätten att använda mark- och vattenområden.

Utöver vad som för övrigt gäller är det förbjudet att

1. uppföra byggnad eller annan anläggning
2. borra, spränga, schakta, gräva eller bedriva täkt i någon form (förutom det som är nödvändigt för underhåll av va-ledning i området, vilket ska göras i samråd med plan- och miljökontoret)
3. utföra utfyllnad eller anordna upplag
4. dika eller dämna
5. anlägga mark- eller luftledning
6. avverka, fälla eller skada växande eller döda träd, upparbeta vindfällan eller utföra annan skogsvårdsåtgärd
7. sprida kemiska eller biologiska bekämpningsmedel
8. sprida kalk eller gödselmedel (gäller ej kalkning av vatten)
9. inplantera för området främmande växt- eller djurart
10. framföra motordrivet fordon (gäller ej vattenområdena i fjärden och älven)
11. jaga

### B. Föreskrifter om förpliktelser för ägare och innehavare av särskild rätt till fastighet att tåla intrång enligt 7 kap 6 § miljöbalken

Markägare och innehavare av särskild rätt till marken förpliktigas tåla att följande åtgärder vidtas för att tillgodose ändamålet med reservatet

1. åtgärder för att bibehålla högt lövinslag i lövskogarna, såsom plockhuggning eller ringbarkning av gran (se vidare bifogad skötselplan)
2. kontinuerlig bekämpning av spirea
3. årlig slåtter av de öppna ängsmarkerna
4. upprätthålla vassmosaiken genom röjning av uppväxande träd och buskar, maskinell fräsning eller vassslåtter, såvida fördelarna överväger nackdelarna ekologiskt och hänsyn tas till växt- och djurliv
5. upphuggning och markering av reservatsgränsen
6. uppsättning av informationstavlor
7. uppförande och underhåll av anläggningar för allmänhetens friluftsliv som anges i bifogade skötselplan och som inte strider mot huvudsyftet med reservatet
8. undersökning av mark, vatten, vegetation och djurliv

### C. Ordningsföreskrifter enligt 7 kap 30 § miljöbalken

Utöver vad som för övrigt gäller är det förbjudet att

1. fälla eller på annat sätt skada levande eller döda, stående eller omkullfallna träd och buskar
2. plocka eller gräva upp örter, gräs, mossor, lavar eller svampar, med undantag för plockning av matsvamp för husbehov
3. genom grävning eller på annat sätt skada mark och block

4. göra upp eld annat än på anvisade platser
5. medvetet störa eller skada djurlivet (gäller ej främmande arter och fiske)
6. medföra ej kopplad hund

Föreskrifterna (A, B och C) utgör inte hinder för de skötselåtgärder som behövs för att tillgodose syftet med reservatet och som anges i bifogad skötselplan. Föreskrifterna utgör heller inte hinder för fiskevård, såvida fördelarna överväger nackdelarna ekologiskt och hänsyn tas till växt- och djurliv.

### **Fastställelse av skötselplan**

Med stöd av 3§ förordningen (1998:1252) om områdesskydd enligt miljöbalken m.m. fastställer kommunen bifogad skötselplan.

### **Ärendets beredning**

I samband med anläggande av golfbana vid Tvillingsta har ett naturreservat i området planerats som en kompensation för den del av strandskogen som avverkats. Strandskogen vid Tvillingsta är i detaljplan (SP01/0411/2) avsatt som naturområde. I program för utveckling av friluftsområde Tvillingsta finns antaget att ett naturreservat som lokaliseras runt delar av Veckefjärden ska bildas. Naturreservatet ingår i det EU-projekt som kommunstyrelsen godkände i september 2000 och som Mål 1-delegationen fastställde i november 2000. Enligt kommundirektionens skrivelse daterad 19 april 2001 och kommunstyrelsens sammanträdesprotokoll daterat 22 maj 2001 (KA 2001/0230 433) är naturreservatsbildningen ett sätt att säkra den typ av biotop som lövstrandskogen utgör med sina speciella förutsättningar för såväl växter som djur. Reservatsbildningen utgör i viss mån kompensation för den del av strandskogen som tas bort vid anläggande av golfbanan. Där anges också att ett eller flera fågeltorn avses bli uppförda inom reservatet.

En meningsskiljaktighet som framkommit under ärendets beredning är huruvida fastigheten Själevads-Prästbord 1:98 ska ingå i reservatet eller ej. Önskemål finns om att reservera tomten för framtida etablering av handel. Läget torde vara bra i anslutning till Brogatan och med Fjällräven som dragplåster. Mot detta står områdets natur och rekreationsvärden. Reservatsgränsen har dragits så att en tomt kan styckas av. Gränsen har dragits så att skyddszon lämnas mot de känsligare områdena. Tomtens avgränsning ska vara tydlig och markeras med ordentligt stängsel.

### **Bilagor**

- Bilaga 1: Förslag till skötselplan för Veckefjärdens naturreservat, 2007-08-30
- Bilaga 2: Fastighetsförteckning
- Bilaga 3: Historisk markanvändning
- Bilaga 4: Rödlistade och sällsynta växt- och djurarter
- Bilaga 5: Kärlväxter som förekommer i reservatet
- Bilaga 6: Fåglar som har observerats i reservatet
- Bilaga 7: Fiskarter som förekommer i Moälvens vattensystem



# FÖRSLAG TILL SKÖTSELPLAN FÖR VECKEFJÄRDENS NATURRESERVAT

## BESKRIVNINGSDDEL

### 1. Syfte med naturreservatet

Huvudsakliga syftet med Veckefjärdens naturreservat är att bevara, vårda och utveckla ett variationsrikt, strandnära och fuktigt lövskogsområde längs fjärden. Strukturer som död ved och gamla träd ska förekomma i för livsmiljön gynnsam omfattning. Den biologiska mångfalden ska bevaras och skyddsvärda, rödlistade arter knäta till våtmarker, lövskogsmiljöer och sötvatten ska gynnas. Typiska arter såsom bäver och mindre hackspett ska ha ett gynnsamt tillstånd i området.

Syftet med Veckefjärdens naturreservat är också att, såvida dessa inte strider mot huvudsyftet med reservatet, säkerställa ett tätortsnära naturområde för det rörliga friluftslivet. Friluftslivet ska kanaliseras till de områden som har störst tålighet mot slitage.

### 2. Beskrivning av bevarandevärden

#### Naturtyper

De naturtyper inom naturreservatet som hyser de högsta bevarandevärdena är:

- *Lövnaturskogar.* Naturreservatets viktigaste naturtyp är lövnaturskogarna. Ingen landmiljö i reservatet är Natura-2000 objekt men lövskogen inom reservatet utgörs av skogstyper som är listade inom EU:s art- och habitatdirektiv. De naturtyperna är "Naturliga primärskogar i landhöjningskust" (9030), "Lövsumpskogar av fennoskandisk typ" (9080) och "Alluviala lövskogar som tidvis är översvämmade" (91E0). Exempel på viktiga arter inom naturtypen är bäver, mindre hackspett, stjärtmes, härmsångare och näktergal. Naturtypen är även av stort värde för många vedlevande insekter som är beroende av död och döende lövved.
- *Stränder med sammanhängande vassområden och vassmosaiker.* Vassar, främst sjösäv och sjöfräken, är vanliga i Moälvens fjärdar och sjöar. Bladvass förekommer i mindre utsträckning. Fågelarter som förekommer är sävsångare, rörsångare och skedand. På flera håll förekommer mycket artrika vassmosaiker. Denna mosaik är viktig för bland annat änder, vadare och måsfåglar samt insekter såsom olika trollsländor.
- *Vattenområden.* Älvutloppet med långsamt flytande vatten och de grunda partierna av Veckefjärden har hög fiskproduktion av bland annat gös som leker på grundbottnarna. De öppna vattenspeglarna är även viktiga för simfåglar, fiskgjuse samt för grod- och kräldjur. Moälven är vandringsväg för lax och havsöring. Naturtyperna "Naturliga större vattendrag av fennoskandisk typ" (3210) och "Naturligt eutrofa sjöar med nate- eller dybladsvegetation" (3150) ingår i Natura-2000 klassningen. Fiskgjusen som näringssöker i området omfattas av EU:s fågeldirektiv. I vattenområdena finns även bäver som i reservatet har en viktig roll för dynamiken genom trädfällning.



Veckefjärden är en del av Moälven som är utpekad som riksintresse enligt 3 och 4 kap miljöbalken. Moälven är av regeringen även antaget som Natura 2000-område enligt EU:s habitatdirektiv (Moälven, SE0710164).

De naturtyper av högst värde, sett i ett europeiskt perspektiv, som legat till grund för utnämmandet av Moälven till Natura 2000-område är:

- Naturligt större vattendrag av fennoskandisk typ
- Vattendrag med flytbladsvegetation eller akvatiska mossor

De arter inom Natura 2000-området Moälven som pekats ut som särskilt skyddsvärda ur ett europeiskt perspektiv med utgångspunkt i art- och habitatdirektivet är utter, stensimpa, storlom, sångsvan, fisktärna och fiskgjuse. Övriga arter som utgjort grund för Natura 2000 utnämmandet är gös, öring och harr samt de glacialrelikta kräftdjuren pungräka, fyrtaggad reliktmärla och hoppkräftan *Limnocalanus macrurus*.

### Vegetation

Vegetationen inom reservatet är mycket varierande med grunda vattenområden, vassmosaiker, strandängar, fuktiga lövskogar och mörk granskog. En mindre yta planterad lärskog ingår också i reservatet. Rikedomen på natur- och vegetationstyper skapar förutsättningar för stor biologisk mångfald. Genom deltabildningsprocesser i Moälven utlopp i Veckefjärden pågår ständigt en omvandling av områdets vegetation genom en gradvis förskjutning av successionsstadier.

Den typ av lundartad högstammig lövskog som domineras av gråal, björk och rönn med rik undervegetation av hägg och andra lövbuskage samt ett frodigt örtskikt som Veckefjärdens strandskogar uppvisar är sällsynt i landskapet. Inslagen av grov lövskog med förekomst av döda stående och liggande träd utgör en intressant miljö för vedlevande insekter, fåglar och vedsvampar. Miljön som sådan är en bristvara i svensk natur och därmed värdefull att skydda.

Av speciellt botaniskt intresse är förutom förekomsten av hägg, klibbal och ädla lövträd som lönn och ask även förekomsten av jättegröe, dvärghäxört, hornsärv och dvärgnäckros. Andra för trakten ovanliga växtarter är amerikansk dunört, andmat, besksöta, bredkaveldun och brudborste.

Kryptogamfloran är inte inventerad men torde hysa en del intressanta lövvedssvampar. Lavfloran däremot är troligen artfattig eftersom området, framförallt vid Tvillingsta, under 1900-talet har varit utsatt för luftföroreningar från Domsjö fabriker. Granskogen vid Hållänget uppvisar stark påverkan även om förbättringar skett under de senaste 20 åren.

### Fauna

Rikedomen på natur- och vegetationstyper skapar förutsättningar för stor biologisk mångfald. I våtmarksområden som vassbälten, kärr och fuktiga alskogar finns goda förutsättningar för bland annat våtmarksberoende fåglar och insekter.

I reservatets skogar förekommer årligen järpe, mindre hackspett, rosenfink och sångare som svarthätta, härmsångare och grönsångare. Därtill kommer enstaka observationer av stenknäck, stjärtmes och vitryggig hackspett som ytterligare signalarter på lövskogskvaliteten i området. I strandområdet häckar sävsångare, rörsångare, gräsand och skedand.



Veckefjärdens läge i ett viktigt flyttfågelstråk längs Moälven gör vattenområdena framförallt vid Moälvens utlopp i Själevad till en intressant och skyddsvärd rastlokal för sjöfåglar och vadare. Årligen rastar skäggdopping, sångsvan, brunand, bläsand, kricka, stjärtand, skedand, vigg, salskrake, knipa, sothöna grönbena, gluttsnäppa och storspov. Andra intressanta observationer som gjorts under vårsträcket är smådopping, svarthakedopping, gråhakedopping, rörhöna och kungsfiskare.

Bävern har en framträdande roll i landskapet. I området kring Klockarholmen och Oxslätten där den har sin hydda är vart och vartannat träd gnagt. Utter har tidigare förekommit här och under de senaste 4-5 åren har djuret återigen observerats i Haffstafjärden, Själevadsfjärden och Veckefjärden. Rådjur och älg förekommer också i reservatet.

Fiskfaunan i Moälvens vattensystem och Veckefjärden är rik med 16 arter noterade. Av speciellt intresse idag är gös, nors, havsöring och lax.

Insektsfaunan i lövskogsområdet och vattenområdet, framförallt kärrstråken, är rik men ingen inventering är gjord. Av övriga evertetrater kan nämnas flodpärlmussla och flodkräfta som är skyddsvärda och utpekade ansvarsarter för länet.

Av de arter som nämns i anslutning till Natura 2000-området häckar fisktärna i reservatet medan storlom och fiskgjuse näringssöker. Sångsvan rastar i reservatet under vår och höst och utter har observerats i området. Göslar leker på grundbottnarna i reservatet och pungräka finns.

#### **Geovetenskapliga bevarandevärden**

Moälvens utlopp i Veckefjärden är ett aktivt deltaområde av föränderlig natur. Området har genomgått stora förändringar under de senaste 300 åren. Av kartorna i bilaga 3 framgår förändringen tydligt och uppgrundningen ser ut att ha haft ett snabbt förlopp i slutet av 1800-talet och början av 1900-talet. Av kartorna från 1761 och framåt framgår att området har grundats upp kraftigt och ett delta har bildats mellan E4-bron och Prästänget. På ekonomiska kartan från 1958 syns tydligt att Moälven mynnar i ett deltaområde där tre älvfåror framträder med öarna Oxslätten och Klockarholmen samt med avsnörda och uppgrundade gamla åfåror söder därom. Själva halvön Prästänget skulle också i sin helhet kunna vara en sentida deltabildning. Halvön gör att Veckefjärden har en tydligt veckad form vilket förmodligen gett fjärdens dess namn.

Landhöjningen är den största bidragande orsaken till den snabba vattenståndsförändringen. Vid tiden kring sekelskiftet mellan 1800- och 1900-talet låg området vid havsnivån och Veckefjärden hade saltvatteninflöde via Moälven.

Deltabildningen pågår fortfarande och just nu sker erosion på södra älvbrinken strax nerströms E4-bron, kanske till följd av att fundamenten till bron påverkar strömmarna. På norra älvsidan nära utloppet och lagunen sker också erosion, vilket kan antyda att Moälven är på väg att flytta utloppet längre norrut i Veckefjärden. Moälvens utlopp i Veckefjärden är alltså ett mark- och vattenområde som är i ständig rörelse och förändring.

#### **Värden för friluftslivet**

Veckefjärdens naturreservat är, trots läget intill E4 och industriområden, en grönskande oas av naturskogskaraktär. Området ligger tätortsnära och är lätt att nå, med bil, cykel eller båt.

Vid Tvillingsta har det under senare år anlagts en golfbana som till stor del angränsar till reservatet. Här har också anlagts en pir som gör området tillgängligt från vattnet via båt eller kanot. Tvillingstastranden sammanbinder också golfbanan med Hörnett. Reservatsområdet är ett fint strövområde som även tidigare har nyttjats för promenader och skidåkning. Skolan i Hållänget använder sig av området för lek, upplevelser och naturstudier.

I Själevad går en gångstig, på norra sidan om älven, från pumphuset öster om E4 förbi lagunerna och upp mot E4 i Själevad. Denna stig nyttjas för promenader och fiske. Området är också tillgängligt från sjösidan.

Söder om Moälven vid Brogatan och Oxslätten är området idag svårtillgängligt. Med stigar, broar, fågeltorn, grillplats och anöringsplats för kanoter skulle området kunna fungera som ett attraktivt strövområde. Miljön har avsevärda naturestetiska kvaliteter med sin lummiga, lövrika grönska kombinerad med utsikten av öppna vattenytor i Moälven och Veckefjärden. Deltats intressanta historik går att studera och området kan bli ett spännande utflyktsmål för skolorna i området. Närheten till kanot- och friluftscentralen i Själevad gör att området har hög potential för att kunna fungera som ett attraktivt utflyktsmål.

## PLANDEL

### 3. Skötselområden med bevarandemål och åtgärder

Reservatet har delats in i fem skötselområden. Fyra av dessa grundar sig på olika naturtyper enligt karta 1 (dvs lövskog, barrskog, ängsmark samt stränder, vassar och vassmosaiker) och ett skötselområde avser friluftsliv.



*Karta 1: Skötselområden i Veckefjärdens naturreservat som bygger på naturtyper (Brunt – lövskog, rött – ängsmark, grönt – barrskog och gult – stränder, vassar och vassmosaiker).*



**Lövskogar**

Lövskogarna är den högst prioriterade skogstypen inom Veckefjärdens naturreservat. Arealen strandlövskog och lövskog är för närvarande 24 ha, varav endast ett par hektar är att beteckna som naturskog. Övriga ytor består huvudsakligen av björk- och gråalsdominerad skog som i mer eller mindre grad påverkats av gallring eller röjning, men som dock är naturligt föryngrad och har potential att utvecklas till naturskogsartade miljöer. I lövskogsmiljöer med inslag av död ved förekommer en rik flora och fauna. Mindre hackspett häckar i området och den vedlevande insektsfaunan förväntas vara rik.

**Bevarandemål:**

Lövskogsmiljöerna inom Veckefjärdens naturreservat skall:

- vara av naturskogskaraktär, vilket definieras som flerskiktad och självgallrande skog dominerad av lövträd
- domineras av lövträd och innehålla stor mängd stående och liggande död ved (högstubbar, hela träd och lågor)
- hysa livskraftiga populationer av fåglar karaktäristiska för lövnaturskogar rika på död ved
- utgöra revir för mindre hackspett
- skall vara minst 20 ha.
- om möjligt inneha hägg, lönn, ask och klibbal
- hysa så liten utbredning av spirea som möjligt

**Skötsel:**

Lövskogsområdet sköts så att ett högt lövinslag bibehålls. Detta kan medföra att gran och granföryngringar hålls efter genom plockhuggning eller ringbarkning samt att viss gallring sker i de tätaste lövbestånden, framförallt på den fastare marken närmast Brogatan. Spirean ska bekämpas kontinuerligt. På Oxslätten bör röjning ske där stugan tidigare stått.

I övrigt fri utveckling, förutom att klibbal, hägg, lönn och ask som skall gynnas.

**Barrskog**

Barrskog förekommer inom reservatsområdet endast i 2 ha vid Tvillingstastranden. Den består i öster av en 110 årig grov granskog på frisk blåbärsristyp med undervegetation av ekorrbär, harsyra och ekbräken. Barrskogen är trots sin närhet till industrin relativt lite påverkad av skogsbruk. Längre västerut består barrskogen av ett 45-årigt lärkbestånd och omfattar mindre än 1 ha. Undervegetation utgörs framförallt av rönn. Området var ett kalhygge för ca 50 år sedan.

**Bevarandemål:**

Barrskogen skall:

- bibehållas och utvecklas fritt mot ett mera naturskogsliknande tillstånd med grövre döda stående och liggande träd.

**Skötsel:**

Ingen skötsel utöver ett initialt tillskapande av några högstubbar av gran i anslutning till klibbalkärren vid gångstigen in till reservatet i öster mot Hållänget.

**Ängsmark**

Rester av de tidigare öppna ängsmarkerna finns kvar som fragment i området. Dessa upptar ca 1 ha sammanlagt. Den öppna marken hyser inga höga botaniska värden men har en viktig funktion för att bibehålla den mosaikstruktur som finns i området. Brynmiljöerna mellan skog och åker är viktiga zoner för en del fåglar.

*Bevarandemål:*

Ängsmark skall:

- hållas öppen

*Skötsel:*

Öppen ängsmark skall hävdas genom årlig slåtter. Slåttern ska utföras med klippande eller skärande redskap någon gång under eftersommaren. Skörden skall samlas ihop och bortföras. Detta för att på sikt skapa en mer artrik flora.

**Stränder, vassar och vassmosaiker**

Andelen strandängar, vassar och vassmosaiker upptar 13 ha. Strandängarna och vassmosaiken, med omväxlande öppna vattenytor och vassruggar, är viktiga områden för många fåglar som simänder, doppingar och vadare. Det kan därför vara befogat att bryta den naturliga successionen inom vissa delområden genom upprätthållande av vassmosaik. Idag är det dock svårt att lösa detta resursmässigt, området får därför utvecklas fritt.

*Bevarandemål:*

Vassmosaiker skall:

- vara minst 2 ha.

*Skötsel:*

Vid behov röjning av uppväxande träd och buskar, maskinell fräsning eller vassslåtter för upprätthållande av vassmosaiken. Alla åtgärder måste noga vägas mot bevarandevärdena och hänsyn ska tas till växt- och djurliv.

**Friluftsliv**

Skötselområdet för friluftsliv sammanfaller med reservatet.

På sikt planeras ett promenadstråk runt hela Veckefjärden. Genom att knyta ihop befintliga stigar och mindre vägar ska man kunna ta sig gående runt fjärden. Detta promenadstråk kommer att beröra reservatet då befintliga stigar kommer att utnyttjas både i Tvillingsta och på Själevadsidan. Standarden kommer att vara enkel.

*Mål:*

Delar av området ska vara tillgängligt för allmänheten. Området skall kunna nås både land- och sjövägen.

Båda delområdena av reservatet kommer ha anordningar för friluftslivet.

*Skötsel:*

Dessa anordningar kan komma att skapas eller finns redan (P = parkering, R = rastplats/grillplats, S = stigar, B = bro/spång, F = fågeltorn och T = toalett/torrdass):

- P1 En parkeringsplats för 6 bilar från Brogatan vid Naturkompaniet i Själevad.
- R1 En grillplats med vindskydd och bänkar på Oxslåten där stugan har stått.
- R2 En enklare rastplats med en grillring och några sittbänkar vid Moälvens utlopp på udden vid norra stranden
- R3 Ett större vindskydd med grillring och bänkar vid stranden i anslutning till piren i Tvillingsta. Ev. handikappsanpassad.
- R4 En rastplats vid parkeringen vid Brogatan.
- S1 En stig från parkeringen, P1 vid Brogatan, längs den gamla brukningsvägen fram till läget för den gamla spången över till Oxslåten.
- S2 En stig längs reservatsgränsen mot Skanskas tomt med anslutning till S1 och vägen ut till Prästånget.
- S3 En strövstig från Friluftscentralen som ansluter till S1.
- S4 En stig från S1, S2 eller S3 till R1 på Oxslåten
- S5 En stig från S2 österut till udden på Oxslåten.
- S6 En stig mellan S5 och R1
- S7 Befintlig stig från parkeringen vid pumphuset i Själevad längs åbrinken ut till älvutloppet och vidare förbi lagunens västra sida upp till E4.
- S8 Stig från S7 och nordost
- S9 Befintlig kyrkstig mellan Tvillingsta och Hörnätt. Två mindre anslutningsstigar mellan denna stig och utrymningsvägen.
- B1 En ny bro/spång eller annan förbindelse över till Oxslåten.
- F1 Ett fågeltorn på norra stranden vid Moälvens utlopp.
- T1 En TC sätts upp vid grillplatsen på Oxslåten.

Informationstavlor om naturreservatet kan komma att sättas upp vid parkeringen vid Brogatan, vid grillplatsen på Oxslåten, vid pumphuset i Själevad, vid grillplatsen i Tvillingsta, vid vägen ut till Prästånget samt vid reservatets norra och södra del på Tvillingstasidan.

**Utmärkning av reservatet**

Reservatet skall märkas ut enligt svensk standard (SIS 03 15 22) genom målning på träd inom reservatet i gränsgatan och uppsättning av stolpar med reservatsbricka i gränsvinklar och där det är naturligt för besökare att korsa reservatsgränsen det vill säga vid stigar.

**Brand**

Bränder skall släckas i området med tanke på reservatets närhet till tätorten.

**4. Uppföljning**

Uppföljning av reservatets syfte, gynnsam bevarandestatus och anordningar är en prioriterad uppgift för reservatsförvaltningen.

Ex. på uppföljning	Skötselområde	Tidpunkt	Prioritet
Fågelinventering	Lövskogar	Vart 5:e år	1
Bedömning av måluppfyllelse	Alla	Vart 20:e år	1
Tillsyn av friluftsanordningar	Friluftsliv	löpande	1



Plan- och miljökontoret

30 augusti 2007

Dnr Ecos 2001-200470

**Veckefjärdens naturreservat**

Örnsköldsviks kommun, Västernorrlands län

**Beteckning på kartan****Ägare, adress****Övrigt****Fastigheter inom området**

Hörnett 4:15, 37:1	Holmen AB 891 80 Örnsköldsvik	
Hörnett 4:47	Örnsköldsviks kommun 891 88 Örnsköldsvik	
Själevads Prästbord 1:98, 1:103	Örnsköldsviks kommun Adress, se ovan	
Själevads Prästbord 1:99	Skanska Sverige AB 205 33 Malmö	
Översjåla 3:68, 3:69 11:1, 19:1, 20:1	Örnsköldsviks kommun Adress, se ovan	

**Marksamfälligheter inom området**

Hörnett s:1

***Delägarfastigheter***

Hörnett 36:1, 38:1	Holmen AB Adress, se ovan
--------------------	------------------------------

Översjåla s:1

***Delägarfastigheter***

Översjåla 1:2	Jan Forsberg Gammelängsvägen 6 891 60 Örnsköldsvik
Översjåla 1:3	Göran Westman Nordanås 208 891 92 Örnsköldsvik

**Postadress**

Plan- och miljökontoret  
SE-891 88 Örnsköldsvik  
Org.nr 212000-2445  
www.ornskoldsvik.se

**Besöksadress**

Nygatan 16  
Förvaltningens e-postadress  
planochmiljo@ornskoldsvik.se

**Telefon**

0660-880 00 vx  
Fax  
0660-887 05

**Postgiro**

12 58 90 -4  
Bankgiro  
188-4774

Plan- och miljökontoret

30 augusti 2007

Dnr Ecos 2001-200470

Översjälä 2:1	Helen Johansson Örjan Sjöström Prosten Holms väg 2 894 30 Själevad
Översjälä 3:1, 8:1	Örnsköldsviks kommun Adress, se ovan
Översjälä 4:1	Elsie Nilsson Markvägen 21 894 30 Själevad  Per Lennart Nilsson Markvägen 30 894 30 Själevad  John-Erik Nilsson Markvägen 18 894 30 Själevad
Översjälä 6:3	Petter Nilsson Åsa Tällberg Dinarvägen 32 894 30 Själevad
Översjälä 7:1	Olov och Stina Norgren Markvägen 23 894 30 Själevad

**Rättigheter inom området*****Belastar***

Hörnett 4:15

 Servitut  
 Ledning mm  
 22-im4-68/916
***Till förmån för***

Gålnäs 1:9

 Örnsköldsviks kommun  
 Adress, se ovan



Plan- och miljökontoret

30 augusti 2007

Dnr Ecos 2001-200470

**Belastar**

Hörnett 4:47

Servitut  
Vattenledning  
22-im4-17/144**Till förmån för**

Hörnett 4:6

Örnsköldsviks kommun  
Adress se ovanServitut  
Kraftledning  
22-im4-58/617**Till förmån för**

Hörnett 4:43

Örnsköldsviks kommun  
Adress, se ovanServitut  
Ledning mm  
22-im4-67/5030**Till förmån för**

Gålnäs 1:9

Örnsköldsviks kommun  
Adress, se ovan**Belastar**

Själlevads Prästbord 1:99

Servitut  
Transformator mm  
22-im4-89/2001**Till förmån för**

Sollefteå Forse 2:1

E.ON Elnät Sverige AB  
Forsse Bruk  
882 80 Sollefteå**Belastar**

Översjåla 20:1

Servitut  
Ledning mm  
22-im4-19/192 mfl**Till förmån för**

Hörnett 4:6, Gålnäs 1:9

Örnsköldsviks kommun  
Adress, se ovan

## Postadress

Plan- och miljökontoret  
SE-891 88 Örnsköldsvik  
Org.nr 212000-2445  
www.ornskoldsvik.se

## Besöksadress

Nygatan 16  
Förvaltningens e-postadress  
planochmiljo@ornskoldsvik.se

## Telefon

0660-880 00 vx  
Fax  
0660-887 05

## Postgiro

12 58 90 -4  
Bankgiro  
188-4774

Plan- och miljökontoret

30 augusti 2007

Dnr Ecos 2001-200470

**Belastar**

Översjåla 20:1

Jordbruksarrende

**Till förmån för**Kristina Sjöberg  
Främmerbilla 225  
894 93 Överhörnäs**Fastigheter utom området**Själevads Prästbord 1:132    Lars Jonsson  
Hörnäsvägen 6  
894 31 SjälevadSjälevads Prästbord 1:148    Albert Jonsson  
Själevadsgatan 59  
891 30 ÖrnsköldsvikÖrnsköldsviks kommun  
Plan- och miljökontoret

Agneta Olofsson

Bestyrkes:

Staffan Wallin  
Lantmätare





## Bilaga 3: Historisk markanvändning

### Moälven

Veckefjärden är den sista stora fjärden i Moälven innan utloppet i havet i Örnsköldsviks-fjärden. Omgivningarna runt Veckefjärden vilar på en bördig sedimentmark som karaktäriserar dalgångarna efter älven. Här har finare material som sand, mo, mjäla och ler avlagrats. Veckefjärden var tidigare en havsvik men avsnördes i sen tid från havet. Bynamnet Själevad där beteckningen själ står för säl vittnar om havsanknytningen.

Moälven har tidigare varit en betydande lax- och havsöringsälv med stor betydelse för de omkringboendes självhushållning. Redan 1552 blev dess betydelse som laxälv dokumenterad. Så kallade skattefisker efter havsöring, lax och flodnejonöga finns dokumenterade och under 1700-talet lär det nerströms Mo ha funnits 13 laxbyggnader (laxtinor) från vilka stora mängder lax och havsöring bärgades. Även nors och flodnejonöga fiskades. Vid Galastan i Mo låg en betydande handelsplats dit segelfartyg tog sig för lastning och lossning av varor bland annat trävaror från Skortsjö såg som låg här. Att Moälven vid den här tiden var en segelbar farled beror på att landhöjningen då inte hade hunnit så långt. Vattenståndet var vid mitten av 1500-talet ca 4 m högre än idag.

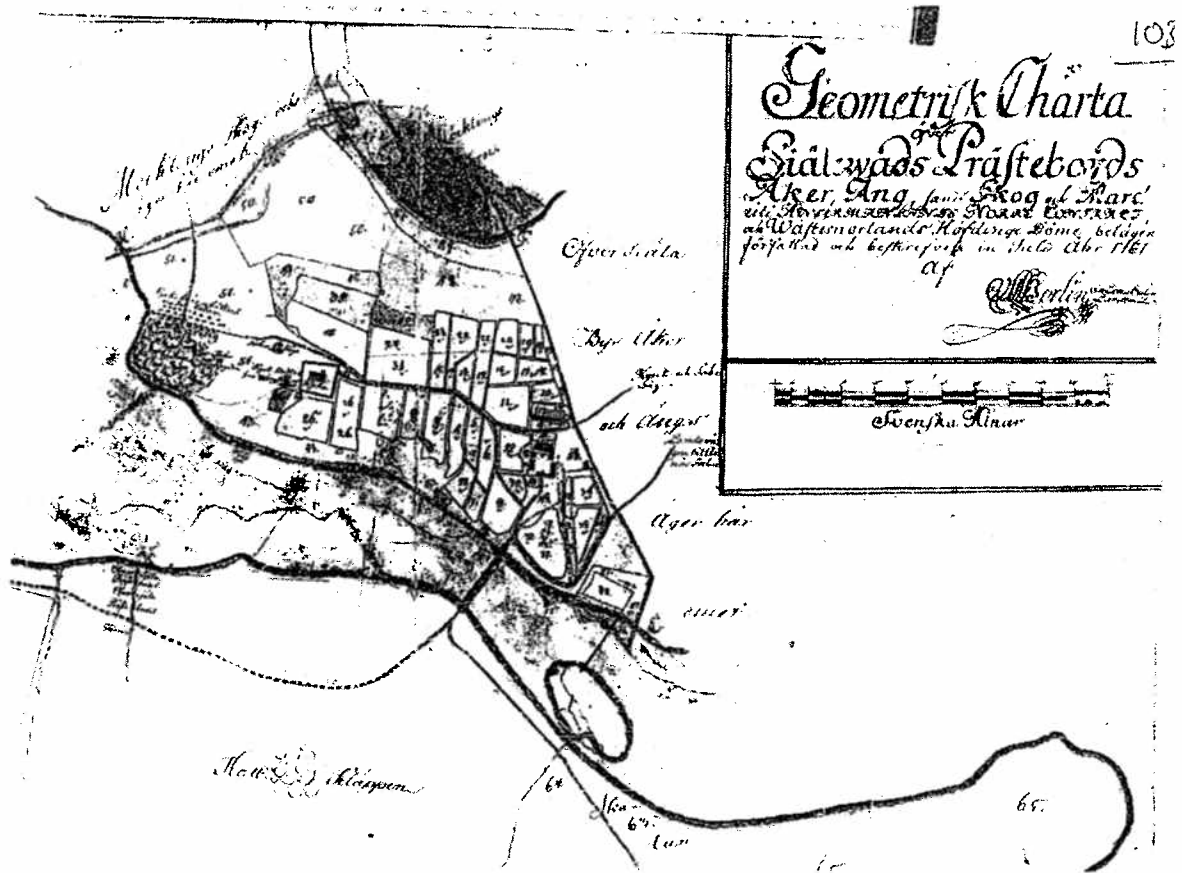
Moälven har varit en viktig flottled för sågverken i Mo och Domsjö alltsedan mitten av 1800-talet. Utterån har använts som flottled sedan 1850, Södra och Norra Anundsjöån sedan sekelskiftet. Flottningen upphörde i de flesta vattendragen i början av 1950-talet, men i Södra Anundsjöån avlystes flottningen först 1971.

### Oxslätten, Moälvens utlopp i Själevadsfjärden och Översjöstranden

Moälvens utlopp i Veckefjärden har genomgått stora förändringar under de senaste 300 åren. Vid en studie av kartor från 1761 och framåt framgår att området har grundats upp kraftigt och ett delta har bildats mellan E4-bron och Prästänget i det område som på kartan är benämnt Skatan. På en ekonomisk karta från 1958 syns tydligt att Moälven mynnar i ett deltaområde där tre älvfåror framträder med öarna Oxslätten och Klockarholmen samt med avsnörda och uppgrundade gamla åfåror söder därom. Själva halvön Prästänget skulle också i sin helhet kunna vara en sentida deltabildning. Halvön gör att Veckefjärden har en tydligt veckad form vilket förmodligen gett fjärdens dess namn.

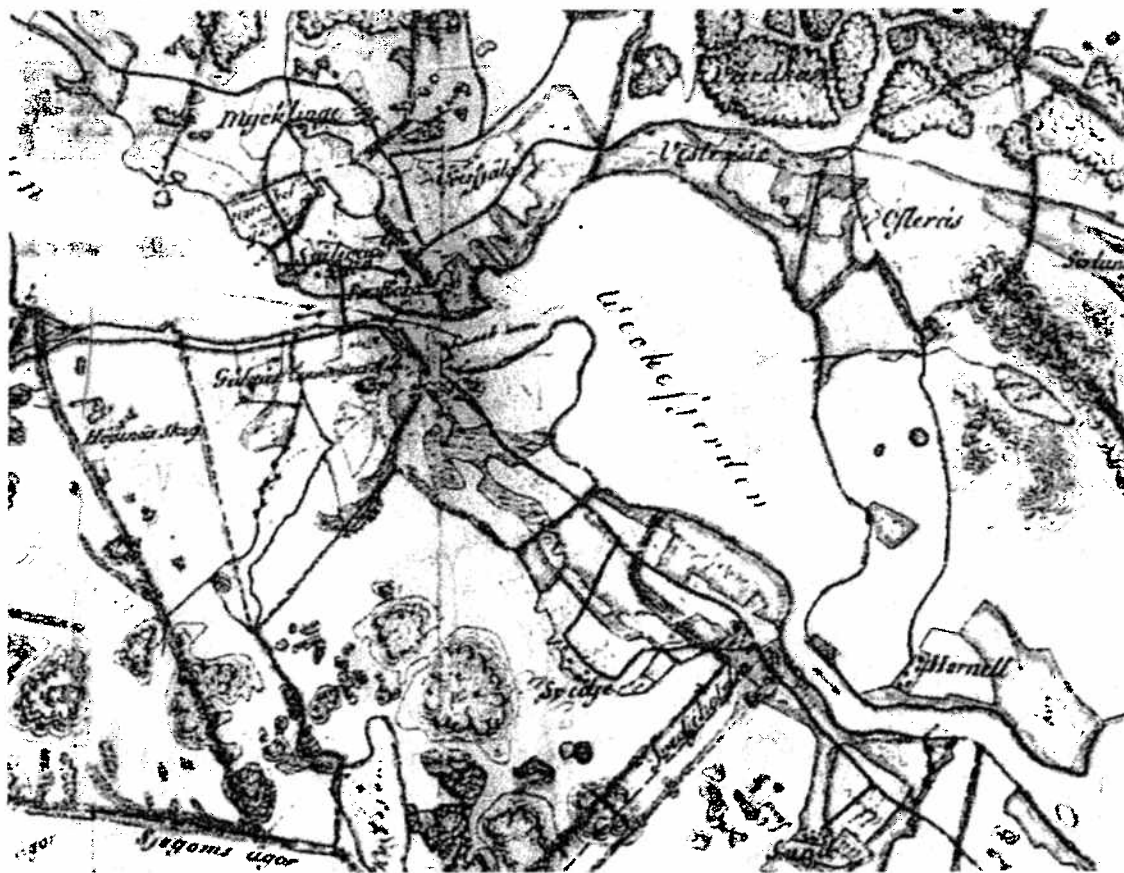
På en karta från 1761 framträder en bred älvmyrning i Veckefjärden nedströms den gamla bron. Den bron låg mellan Friluftscentralen och E4-bron. Träpålar från brofundamentet syns fortfarande idag på norra strandbrinken. På kartan framträder vid älvens södra strand nedströms den dåvarande bron en större och en mindre ö åtskilda av ett kärrområde. Från Översjölasidan går det en bro eller spång över Moälven ut till öarna som förmodligen användes som betesmark. Öarna ser också ut att ha förbindelse med Moälvens södra strand som benämns Skatan. Det namnet levde kvar åtminstone in på 1940-talet.

En byväg från gamla Själevadsbron går söderut mot Svedjeholmen. Mitt för nuvarande travbanan ligger Dikesmyran och längre sydost ut ses Capellmyran. Prästängethalvön har alltså varit ett rätt fuktigt område – kanske en sentida deltabildning. För området vid Skatan anges i akten att det är ”en myräng, skarp myrslått av hård lerjord, giver myrhö”. Hela Prästängethalvön betecknas i akten som ”skogsvuxen slått av björk, al och vide, består merendels av lerjord och giver någorlunda hö emellan skogen, dock smått mossigt i torra år”.



Karta 1: Geometrisk Charta öfver Själevads Prästebords åker, äng samt skog och mark 1761, Lantmätare Olof N Berlin

—



*Karta 2: Sockenkarta från 1852*

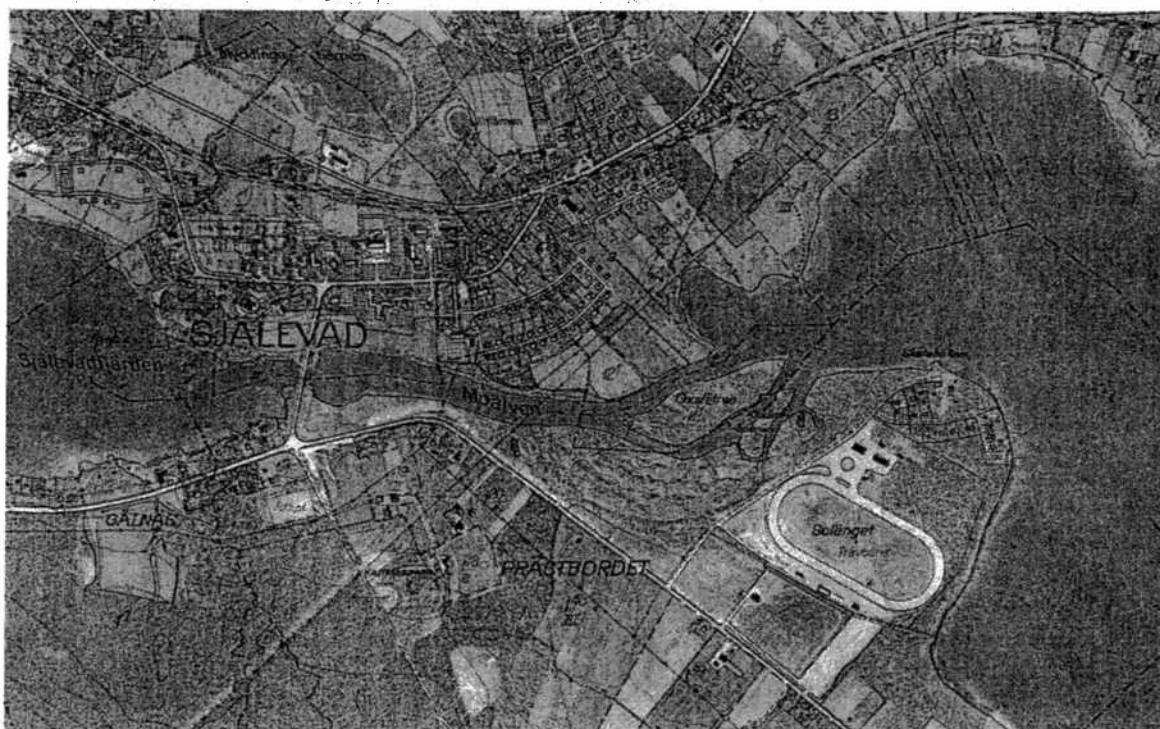


På generalstabskartan (1909) som ritades 1905 har öarna från 1761 bildat en halvö som har kontakt med Skatan, landet på södra älvstranden. Här framträder också en tydlig deltastuktur med sju stycken nybildade öar och sandrevlar där Oxslätten och Klockarholmen syns för första gången. Den tydliga förändringen visar att det nuvarande våtmarksområdet med gamla åbildningar har uppkommit genom sedimentansamling och landhöjning först mot 1800-talets slut eller kring sekelskiftet. Kartan från 1905 visar att stora delar av deltaområdet liksom hela Prästängethalvön utgörs av lövskog.



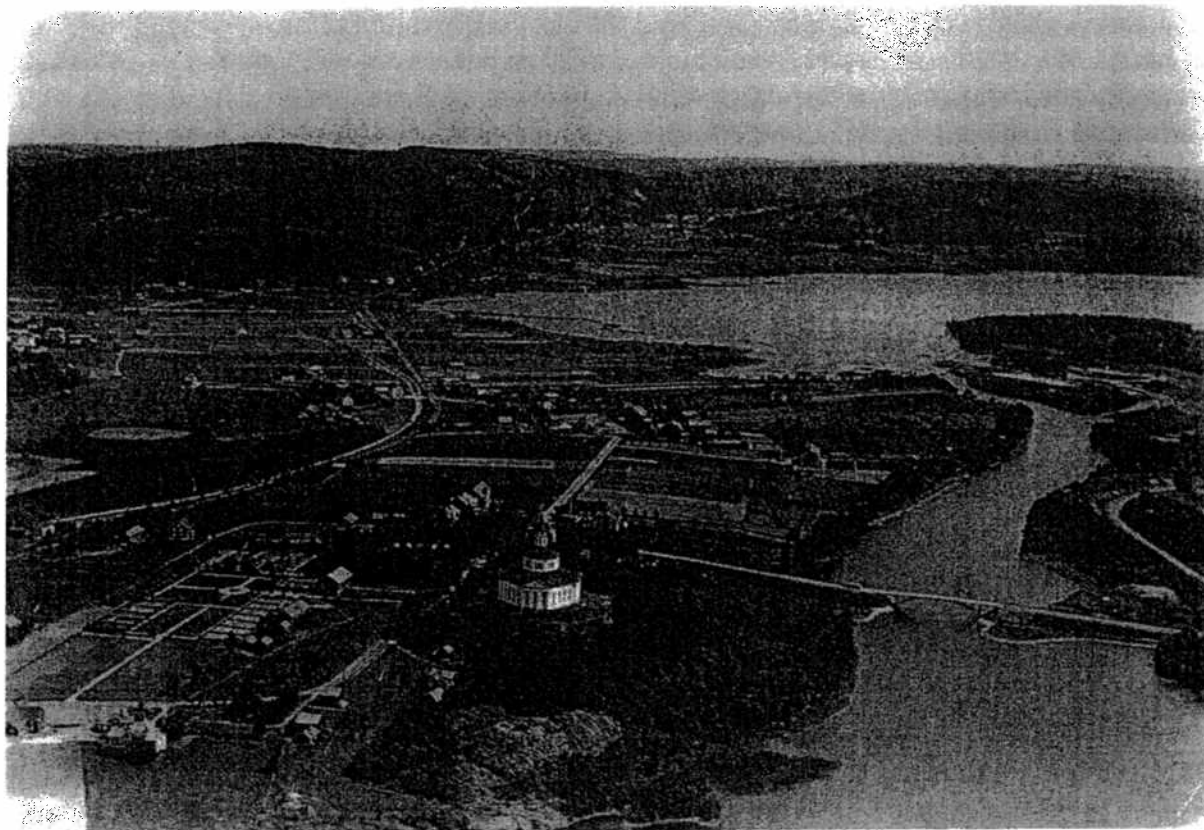
Karta 3: Generalstabskartan (1909) ritad 1905

På ekonomiskt kartblad, flygfotograferat 1958, är Oxslätten klädd med ej helt sluten skog. Kanalen mot fastlandet är ännu bred och Klockarholmen utgör fortfarande en ö. Däremot är kanalen som avgränsat en stor del av området på västra sidan redan uppgrundad och endast markerad som ett kärrstråk. En brukningsväg som går fram till en sommarstuga på Oxslättens västra strand via en spång eller bro syns också. På kartan framträder tydligt att hela området nerströms E4-bron till Prästänget är ett deltaområde där Moälven har haft olika flodarmar. Dessa gamla flodarmar utgör i dag grunda kärrstråk. En liten tjärn, som av de boende på Prästbordet kallades Lilltjärnen, är det enda som återstår av åfåran söder om öarna som fanns på kartan från 1761.



*Karta 4: Ekonomiska kartan 191 4i baserad på flygfoto från 1958*

Äldre uppgifter om markanvändningen är sparsamma. På kartorna från 1761 och 1852 framgår att stora delar både av den norra Översjälastranden med lagunen och den södra sidan av Moälven från gamla bron i Själavädd till Prästängethalvön har varit öppen åker eller ängsmark. Gunnar Norman, Prästbordet, Valdy Birkö, Själavädd och Ragnar Hagström, Pleasent Hill, Kalifornien berättar att Oxslätten fått sitt namn på grund av att den bonde som ägde oxen (tjuren) i Översjälaby och således tillhandahöll de andra böndernas kor med betäckning hade rättighet till slåttern på ön. Under 1930- och 40-talen var åfåran söder om Oxslätten och Klockarholmen grundare än den norra åfåran, enligt ovan nämnda personer, och folk begav sig ofta till kanalen för att fanga gädda med ryssja. Lilltjärnen användes av bönderna i Prästänget fram till början av 1940-talet för att röta linet vid linberedning. Strukturerna över Oxslätten och markanvändningen i Själavädd framgår mycket bra på fotot nedan, som är från mitten av 1930-talet. Det öppna åkerlandskapet når ända ut mot Veckefjärdens stränder och delat vid Oxslätten framträder i all sin tydlighet. Området torde ha varit en mycket bra rastlokal för flyttande sjöfåglar och vadare. Klockarholmen har på fotot högstammig skog medan Oxslätten på denna bild verkar vara bevuxen av sly.



*Vy över Moälvens delta i Veckefjärden från någon gång i mitten av 1930-talet*

Runo Olofsson, Själevad, med sommarställe i Prästänget, har vänligen meddelat följande intressanta fakta: en trädgårdsmästare Spetz i Själevad hade kor som med båt togs ut på Oxslätten under andra världskriget och fram till 1946 då det sista betet i området upphörde. Prästboställets ladugård låg fram till slutet av 1940-talet där Solängets travbana sedan anlades 1947. Ladugården revs 1949. Sannolikt har djurbesättningen gått på bete i delar av området, som till stor del varit prästbordets mark, fram till någon gång på 40-talet. De högvuxna lövskogsbeståndens ålder kan således beräknas till omkring 55 år men utan tvivel fanns talrika äldre och yngre spridda träd i området redan före betesepokens slut. Klockarholmen var vid denna tid till hälften skogfri med öppen gräsmark. Den kunde då bara nås med båt. Dit rodde familjer från Översjöla med kaffe och matsäck och badade vid holmen.

Den lilla sommarstugan på Oxslätten lär ha satts upp utan tillstånd på slutet av 1950-talet då också spången över kanalen byggdes. Stugan skall ha innehafts av en anställd hos skrothandlare Ehn. I början av 1980-talet brändes den ner, troligen av småpojkar, detta blev aldrig helt utrett.

I början av 1960-talet anlade dåvarande Själevads kommun en byggtipp/soptipp, den så kallade travtuppen, i området och fyllde successivt ut området med fyllnadsmassor. På ett flygfoto från 1973 framgår att kanalen ut till Oxslätten är igenfylld. I samband med kommunsammanslagningen 1973 upphörde deponin. På det utfyllda området anlades ett industriområde där utfyllnaden fortsatte framförallt åt väster längs kanalens södra del. Även annan industrietablering norrut vid Prästänget har skett successivt under de senaste 30 åren. Idag är tyvärr flera av de rikare kärrstråken överfyllda eller starkt påverkade av deponeringen.





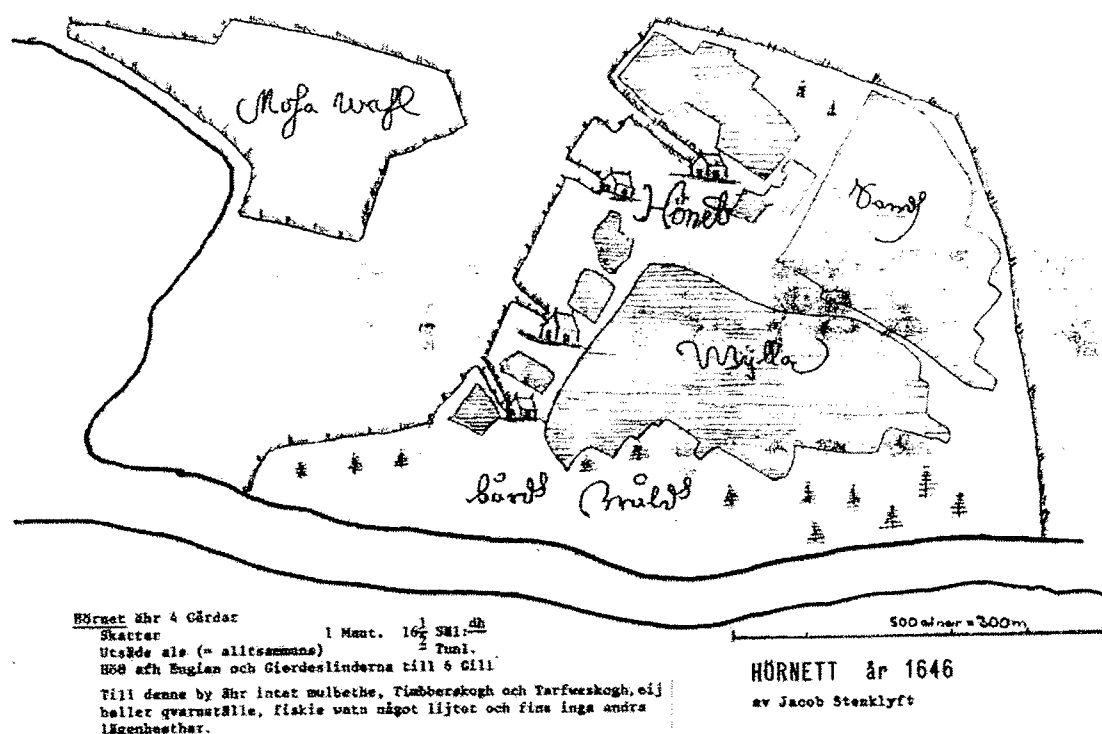
*Karta 5: Flygfoto från 15 maj 1980, visande den utfyllnad som skett inne i deltaområdet*

### **Tvillingstastranden**

Gösta Jonsson, tidigare hemmansägare i Hållänget, har bidragit med intressanta fakta kring historiken vid Hörnett och Britt Gustafsson, Själevad, detsamma vad gäller Tvillingsta. En karta över Hörnetts by av Jacob Stenklyft från 1646 visar att det finns fyra stamhemman i östra delen av byn. Vid Hållänget, eller Hållänget som det hette då när vattenståndet var högre och fjärden gick i som ett hål mot ängst marken, syns en öppen ängsmark men inga byggnader.

Vid laga skifte 1861-1864 tilldelades en torpare och en backstugusittare mark vid Hållänget. Grunden från torpet låg i skogsbrynet vid Jonssons backe men den försvann vid byggandet av en tunnel för Botniabanan. Här bodde torparfamiljen Bylund som fick 14 barn, varav 12 barn dog i en epidemisjukdom 1913.

Längs stranden från Hållänget till Tvillingsta och Ås gick Hörnetts bys kyrkväg. På den tog sig de boende i Hörnett till kyrkan i Själevad. Denna väg var intakt och anslöt till E4 i Ås ända till 2001 när golfbanan i Tvillingsta och utrymningsvägen mellan Hörnett och Tvillingsta byggdes. Då försvann stora delar av den strukturen och det som finns kvar av denna gamla kyrkväg idag är den stig som går genom reservatet.



Karta 6: Hörnätt år 1646 av Jacob Stenklyft

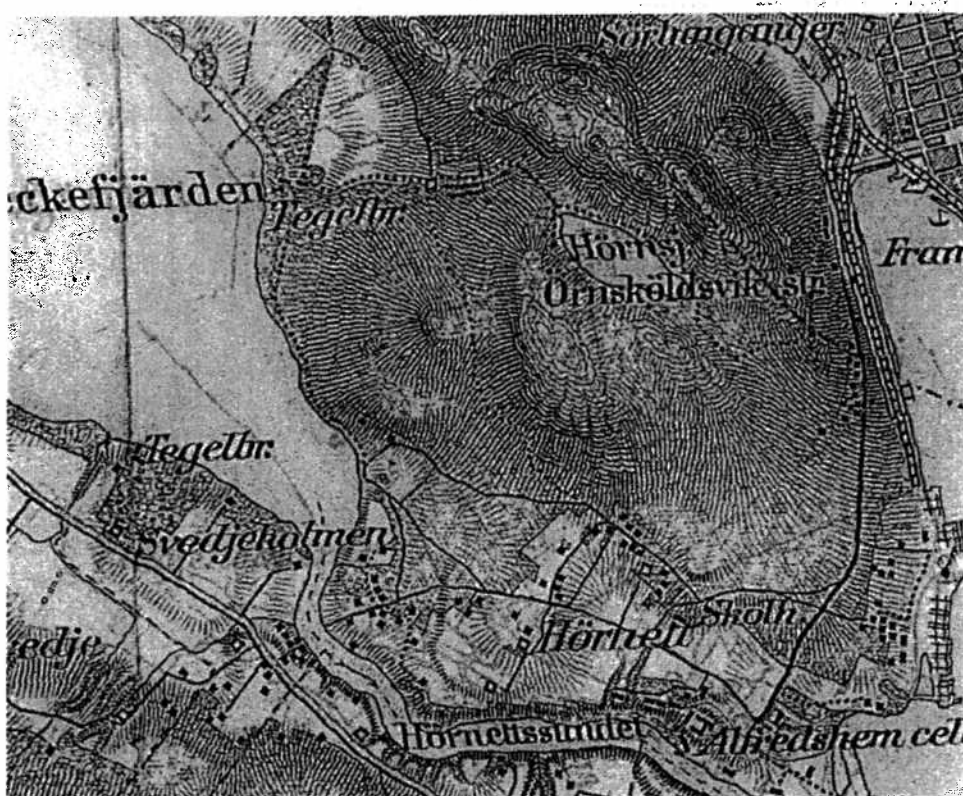
Väster om Hållänget fanns ingen ängsmark förrän vid Tvillingsta. Skogen mellan Hållänget och Tvillingsta har således lång historia som skogsmark. Skogsbete har förekommit i hela området mellan Hörnsjön och Veckefjärden. På sockenkartan från 1852 framträder också att öppen ängs- eller åkermark endast finns vid Tvillingsta vid det dåvarande bäckutloppet från Hörnsjön och i Hållänget. Jämfört med idag mynnade bäcken från Hörnsjön strax söder om nuvarande pir ungefär i den blötaste delen av alsumpkärret. Strandängen längs fjärden betades förmodligen av de kreatur som gick i skogen så att den hade en mera öppen karaktär. Möjligen var även hela alkärsmarken öppen och betad. Skogsbetet upphörde troligen i början av 1900-talet. Under 1900-talet har området närmast vattnet vid Tvillingsta bestått av lövskog, företrädesvis al.

Vad gäller Tvillingsta så köpte Järnhandlaren Fredrik Walfrid Nordeman ett hemman, Hörnätt nr 4, som hade utflyttats från Hörnätts by till ett bördigt odlingsområde öster om Veckefjärden vid laga skifte i mitten av 1800-talet. Det var då obebyggt. Han uppförde en mangårdsbyggnad och flyttade dit med sin familj 1866. Den 21 februari samma år begåvades familjen med tvillingar. Pojken fick namnet Karl och flickan Valborg. Tvillingarna blev familjens stolthet och tilldrog sig uppmärksamhet bland vänner och bekanta. Detta ställe är ju "Tvillingsta" tyckte vännerna och så fick platsen sitt namn. Valborg Nylander dotter till F W Nordeman beskriver att det låg ett tegelbruk vid bäcken på en ganska hög skogsklädd ås. Detta tegelbruk låg efter bäcken som då rann från Hörnsjön ner till Veckefjärden. Sagesmannen minns ej varifrån leran togs men sanden bröts ur åsen. Två gubbar arbetade med att "slå" teglet som sedan fraktades ner till sjön. På kartan över Tvillingsta från 1909 syns tegelbruket som ägdes av Strömmer. Idag kan man hitta resterna av tegelbruket i form av rödtegel i marken vid vägen ut mot piren.





År 1944 flyttade lantmannaskolan i Själevad till nya lokaler som uppförts i Tvillingsta där även en lantushållsskola startade. Lantmannaskolan var i bruk till 1961. Området bestod av åker och ängsmark liksom av skogsmark och denna sköttes delvis av lantmannaskolan. Fastmarkspartierna efter Tvillingstastranden har brukats som skogsmark under 1900-talet med avverkningar, bland annat ett kalhygge från 1950-talets mitt. Delar av detta planterades med lärkträd i slutet av 50-talet.



Karta 7: Generalstabskartan (1909) ritad 1905



**Bilaga 4: Rödlistade och sällsynta växt- och djurarter**

Artdatabankens kategorier för rödlistning:

CR = akut hotad

VU = sårbar

NT = missgynnad

Arter		Förekomst	Hotkategori	Leg
<b>Kärlväxter</b>				
Ask	<i>Fraxinus excelsior</i>	Sällsynt		JWM
Amerikansk dunört	<i>Epilobium adenocaulon</i>	Sällsynt		JWM
Andmat	<i>Lemna minor</i>	Sällsynt		JWM
Besksöta	<i>Solanum dulcamara</i>	Sällsynt		JWM
Bredkaveldun	<i>Typha latifolia</i>	Sällsynt		JWM
Brudborste	<i>Cirsium helenioides</i>	Sällsynt		JWM
Dvärghäxört	<i>Circarea alpina</i>	Sällsynt		JWM
Gul svärdsilja	<i>Iris pseudacorus</i>	Sällsynt		JWM
Jättegröe	<i>Glyceria maxima</i>	Sällsynt		JWM
Hornsärv	<i>Ceratophyllum demersum</i>	Sällsynt		JWN
Missne	<i>Calla palustris</i>	Sällsynt		JWM
<b>Ryggrasdlösa djur</b>				
Flodkräfta	<i>Astacus astacus</i>		VU	TB
<b>Fåglar</b>				
<i>Stationära</i>				
Skedand	<i>Anas clypeata</i>		NT	JWM
Mindre strandpipare	<i>Charadrius dubius</i>		NT	ÅOF
Mindre hackspett	<i>Dendrocopus minor</i>		VU	ÅOF
Flodsångare	<i>Locustella fluviatilis</i>			
<i>Rastande</i>				
Kungsfiskare	<i>Alcedo atthis</i>		VU	ÅOF
<i>Stjärtand</i>	<i>Anas acuta</i>		NT	
Brunand	<i>Aythya ferina</i>		VU	ÅOF
Salskrake	<i>Mergus albellus</i>		NT	ÅOF
Vitryggig hackspett	<i>Dendrocopus leucotos</i>		CR	ÅOF
<b>Fiskar</b>				
Flodnejonöga	<i>Lampetra fluviatilis</i>		EN	
Lax	<i>Salmo salar</i>		VU	
Stensimpa	<i>Cottus gobio</i>			
<b>Däggdjur</b>				
Utter	<i>Lutra lutra</i>		VU	

**Litteratur**

Gärdenfors, U (ed) 2000: Rödlistade arter i Sverige 2000 – The 2000 Red List of Swedish Species. Artdatabanken, SLU, Uppsala.



## Bilaga 5: Kärleväxter som förekommer i reservatet

Arternas förekomst i naturreservatet har klassats i 4 kategorier:

*enst* = 1-2 förekomster

*fl* = fler än två förekomster

*a* = allmän

*a* = mycket frekvent karaktärsart

Förekomsten har i tabellen nedan separerats dels på reservatets två stora delområden Själevad och Tvillingsta. Området i Själevad är noggrannare undersökt än Tvillingsta.

**S** = sällsynt i norra Ångermanland

Art		Själevad	Tvillingsta	Kommentar
Revlummer	<i>Lycopodium annotinum</i>	<i>enst</i> – en enda förekomst	<i>fl</i>	
Åkerfräken	<i>Equisetum arvense</i>	<i>fl</i>	<i>a</i>	
Sjöfräken	<i>Equisetum fluviatile</i>	<u><i>a</i></u>	<u><i>a</i></u>	
Skogsfräken	<i>Equisetum sylvaticum</i>	<i>enst</i> - endast lokalt på Oxslätten	<i>fl</i>	
Hultbräken	<i>Phegopteris connectilis</i>	<i>enst</i> - begränsad men rik förekomst	<i>fl</i>	
Majbräken	<i>Athyrium filix-femina</i>	<i>fl</i> - fåtaligt spridd	<i>fl</i>	
Strutbräken	<i>Matteuccia struthiopteris</i>	<i>enst</i> – en enda förekomst vid trädgårdsutkast		
Ekbräken	<i>Gymnocarpium dryopteris</i>	<i>a</i>	<i>a</i>	
Träjon	<i>Dryopteris filix-mas</i>	<i>enst</i> - ett ex, S		Sydlig art
Skogsbräken	<i>Dryopteris carthusiana</i>	<u><i>a</i></u>	<u><i>a</i></u>	
Nordbräken	<i>Dryopteris expansa</i>	<i>fl</i> - fåtaligt spridd	<i>fl</i>	
Gran	<i>Picea abies</i>	<i>fl</i>	<u><i>a</i></u>	
Lärk	<i>Larix decidua</i>		<i>a</i>	
Tall	<i>Pinus sylvestris</i>	<i>enst</i> - endast 5 stora träd vid Översjölastranden	<i>fl</i>	
Jolster	<i>Salix pentandra</i>	<i>fl</i>	<i>fl</i>	
Grönvide	<i>Salix phylicifolia</i>	<u><i>a</i></u>	<u><i>a</i></u>	
Svartvide	<i>Salix myrsinifolia</i>	<u><i>a</i></u>	<u><i>a</i></u>	
Gråvide	<i>Salix cinerea</i>	<i>fl</i>	<i>fl</i>	
Sälg	<i>Salix caprea</i>	<i>a</i>	<i>a</i>	
Asp	<i>Populus tremula</i>	<i>fl</i> - fåtalig	<i>fl</i>	
Vårtbjörk	<i>Betula pendula</i>	<u><i>a</i></u>	<u><i>a</i></u>	
Glasbjörk	<i>Betula pubescens</i>	<i>fl</i>	<i>fl</i>	
Klibbal	<i>Alnus glutinosa</i>	<i>enst</i> - enligt Jorid Hammersland 1996	<i>enst</i> - både grova träd och plantor	
Gråal	<i>Alnus incana</i>	<u><i>a</i></u>	<u><i>a</i></u>	
Brännnässla	<i>Urtica dioica</i>	<i>a</i>	<i>fl</i>	
Krusskräppa	<i>Rumex crispus</i>		<i>enst</i>	
Ängssyra	<i>Rumex acetosa</i>	<i>enst</i>	<i>enst</i>	
Åkerbinda	<i>Fallopia convolvulus</i>	<i>enst</i>		
Grässtjärnblomma	<i>Stellaria graminea</i>	<i>a</i>	<i>a</i>	
Skogsstjärnblomma	<i>Stellaria longifolia</i>	<i>a</i>	<i>a</i>	
Hönsarv	<i>Cerastium fontanum</i>		<i>enst</i>	
Rödblåra	<i>Silene dioica</i>	<u><i>a</i></u>	<u><i>a</i></u>	



Gul näckros	<i>Nuphar lutea</i>	enst	enst	
Hornsärv	<i>Ceratophyllum demersum</i>	fl - rikligt men begränsad till kanalen vid Oxslätten, S		
Kabbleka	<i>Caltha palustris</i>	a	a	
Revmörblomma	<i>Ranunculus repens</i>	a	a	
Vanlig smörblomma	<i>Ranunculus acris</i>	enst		
Majsmörblomma	<i>Ranunculus auricomus</i>	fl	fl	
Grusträva	<i>Arabidopsis suecica</i>	enst	enst	
Sommargyllen	<i>Barbarea vulgaris</i>	enst	enst	
Sumpfräne	<i>Rorippa palustris</i>	enst		
Backskärvfrö	<i>Thlaspi caerulescens</i>	enst		
Röda vinbär	<i>Ribes rubrum</i>	a	fl	
Svarta vinbär	<i>Ribes nigrum</i>	enst	enst	
Spirea	<i>Spiraea</i> sp	fl - mycket rikt bestånd vid f d sommarstugan på Oxslätten, i övrigt spridd	fl	
Älggräs	<i>Filipendula ulmaria</i>	a	a	
Hjortron	<i>Rubus chamaemorus</i>		fl	
Åkerbär	<i>Rubus arcticus</i>	a	a	
Stenbär	<i>Rubus saxatilis</i>	enst - endast en förekomst	fl	
Hallon	<i>Rubus idaeus</i>	a	fl	
Vresros	<i>Rosa rugosa</i>	enst - odlingsrest vid f d sommarstuga		
Betesdagstkåpa	<i>Alchemilla monticola</i>	fl	fl	
Häggmispel	<i>Amelanchier spicata</i>	enst - ett ex		
Rönn	<i>Sorbus aucuparia</i>	a	a	
Hägg	<i>Prunus padus</i>	a	a	Ibland trädformig
Kräkvicker	<i>Vicia cracca</i>	enst	enst	
Gulvial	<i>Lathyrus pratensis</i>	enst	enst	
Vitklöver	<i>Trifolium repens</i>	enst		
Rödklöver	<i>Trifolium pratense</i>	enst	enst	
Harsyra	<i>Oxalis acetosella</i>	a	a	
Skogsnäva	<i>Geranium sylvaticum</i>	a	a	
Lönn	<i>Acer platanoides</i>	fl - spridda unga plantor flerstädes, de största 6-7 m höga	fl	
Brakved	<i>Frangula alnus</i>		enst	
Fyrkantig johannesört	<i>Hypericum maculatum</i>	fl	fl	
Kärrviol	<i>Viola palustris</i>	fl	fl	
Mossviol	<i>Viola epipsila</i>	a	a	
Dvärghäxört	<i>Circarea alpina</i>		enst S	
Mjölkört	<i>Epilobium angustifolium</i>	fl	fl	
Amerikansk dunört	<i>Epilobium adenocaulon</i>	enst S		Under snabb invandring i landskapet
Källdunört	<i>Epilobium alsinifolium</i>		enst	
Hästsvans	<i>Hippuris vulgaris</i>	enst	enst	



Hönsbär	<i>Cornus suecica</i>	<u>a</u>	<u>a</u>	
Kornell	<i>Cornus alba</i>	enst - ett ex vid sumpskogen		
Hundkex	<i>Anthriscus sylvestris</i>	<u>a</u>	<u>a</u>	
Sprängört	<i>Cicuta virosa</i>	fl	fl	
Sträta	<i>Angelica sylvestris</i>	fl	fl	
Björnloka	<i>Heracleum sphondylium</i>	enst		
Lingon	<i>Vaccinium vitis- idaea</i>		fl	
Blåbär	<i>Vaccinium myrtillus</i>	enst - Klockarholmen	<u>a</u>	
Topplösa	<i>Lysimachia thyrsiflora</i>	<u>a</u>	<u>a</u>	
Skogsstjärna	<i>Trientalis europaea</i>	<u>a</u>	<u>a</u>	
Ask	<i>Fraxinus excelsior</i>	enst - två ex, några år gamla, plantor i gråalskog mot industriområde, S		Sällsynt planterad. Föryngras mycket sällan i trakten.
Stormåra	<i>Galium album</i>	enst		
Äkta vallört	<i>Symphytum officinale</i>	enst - en förekomst odlingsrest vid f d sommarsstuga		
Frossört	<i>Scutellaria galericulata</i>	fl	fl	
Mjukdån	<i>Galeopsis ladanum</i>	fl	fl	
Hampdån	<i>Galeopsis speciosa</i>	enst	enst	
Jordreva	<i>Glechoma hederacea</i>	enst - endast vid trädgårdsutkast		
Åkermynnta	<i>Mentha arvensis</i>		enst	
Besksöta	<i>Solanum dulcamara</i>	enst, S		På spridning i trakten
Kungsljus	<i>Verbascum thapsus</i>	enst - ett ex i kanten av industriområdet		
Teveronika	<i>Veronica chamaedrys</i>	enst		
Skogskovall	<i>Melampyrum sylvaticum</i>	enst	fl	
Dybläddra	<i>Utricularia intermedia</i>	enst - Klockarholmen	enst	
Groblad	<i>Plantago major</i>	enst	fl	
Druvfläder	<i>Sambucus racemosa</i>	fl	fl	
Olvon	<i>Viburnum opulus</i>	enst - ett ex		
Linnéa	<i>Linnaea borealis</i>		fl	
Blåtry	<i>Lonicera caerulea</i>	fl		
Try	<i>Lonicera sp</i>	enst - sannolikt kulturspridd		
Läkevänderot	<i>Valeriana officinalis</i>	<u>a</u>	<u>a</u>	
Liten blåklocka	<i>Campanula rotundifolia</i>	fl	fl	
Ängsklocka	<i>Campanula patula</i>	enst		
Toppklocka	<i>Campanula glomerata</i>	enst - en förekomst odlingsrest vid f d sommarsstuga		
Gullris	<i>Solidago virgaurea</i>	<u>a</u>	<u>a</u>	
Sumpnoppa	<i>Gnaphalium uliginosum</i>	enst		
Nysört	<i>Achillea ptarmica</i>	enst	enst	



Röllika	<i>Achillea millefolium</i>	enst	enst	
Prästkrage	<i>Leucanthemum vulgare</i>	enst		
Renfana	<i>Tanacetum vulgare</i>	enst	enst	
Gråbo	<i>Artemisia vulgaris</i>	enst		
Tussilago	<i>Tussilago farfara</i>	enst		
Brudborste	<i>Cirsium helenioides</i>	enst, S	enst - på stranden i söder, S	Skuggig miljö, steril
Ogräsmaskros	<i>Taraxacum</i> sekt <i>Ruderalia</i>	enst		
Höstfibbla	<i>Leontodon autumnalis</i>	enst	enst	
Rödfibbla	<i>Pilosella aurantiaca</i>	enst - en förekomst på bävertrampad mark vid kanalen väster om Oxslätten, S		
Ormbär	<i>Paris quadrifolia</i>	a	a	
Liljekonvalj	<i>Convallaria majalis</i>	enst - endast en förekomst på Oxslätten	fl	
Ekorrbär	<i>Maianthemum bifolium</i>	<u>a</u>	<u>a</u>	
Missne	<i>Calla palustris</i>	fl	fl	
Andmat	<i>Lemna minor</i>	enst - i kärr, S		
Gäddnate	<i>Potamogeton natans</i>	enst	enst	
Bredkaveldun	<i>Typha latifolia</i>	enst - endast i kärr, S		Under invandring i landskapet
Trådtåg	<i>Juncus filiformis</i>	a	a	
Vägtåg	<i>Juncus bufonius</i>	enst		
Vårfryle	<i>Luzula pilosa</i>	enst - endast i lövskogen på Översjölastranden	fl	
Säv	<i>Schoenoplectus lacustris</i>	a	<u>a</u>	
Ängsull	<i>Eriophorum angustifolium</i>	enst		
Gråstarr	<i>Carex canescens</i>	<u>a</u>	<u>a</u>	
Flaskstarr	<i>Carex rostrata</i>	fl	fl	
Norrlandsstarr	<i>Carex aquatilis</i>	a	a	
Vasstarr	<i>Carex acuta</i>	a	a	
Rödsvingel	<i>Festuca rubra</i>	enst	enst	
Ängsgröe	<i>Poa pratensis</i>	enst		
Jättegröe	<i>Glyceria maxima</i>	enst - Oxslätten och Prästånget, S	enst, S	
Tuvtåtel	<i>Deschampsia cespitosa</i>	<u>a</u>	<u>a</u>	
Vårbrodd	<i>Anthoxanthum odoratum</i>	enst		
Rödven	<i>Agrostis capillaris</i>	enst	enst	
Brunrör	<i>Calamagrostis purpurea</i>	<u>a</u>	<u>a</u>	
Madrör	<i>Calamagrostis stricta</i>	fl	fl	
Timotej	<i>Phleum pratense</i>	enst		
Ängskavle	<i>Alpocurus pratensis</i>	fl		
Vass	<i>Phragmites australis</i>	a	<u>a</u>	



**Bilaga 6: Fåglar som har observerats i reservatet**

Fågelarternas förekomst i naturreservatet har klassats i 4 kategorier:

*enst* = 1-2 förekomster

*fl* = mer än två förekomster

*a* = allmän

*a* = mycket frekvent karaktärsart

Förekomsten har i tabellen nedan separerats på reservatets två stora delområden Själevad och Tvillingsta. Tabellen är baserad på uppgifter från Ångermanlands Ornitologiska Förenings arkiv.

S = sällsynt i norra Ångermanland

R = rastande, näringssökande eller sedda under flyttning

H = häckande

<b>Art</b>		<b>Själevad</b>	<b>Tvillingsta</b>	<b>Kommentar</b>
Storlom	<i>Gavia arctica</i>	<i>a</i> R	<i>a</i> R	
Smålom	<i>Gavia stellata</i>	<i>a</i> R	<i>a</i> R	
Svarthakedopping	<i>Podiceps auritus</i>	<i>enst</i> R		
Smådopping	<i>Tachybaptus ruficollis</i>	<i>enst</i> S		1 ex 1992-04-30
Skäggdopping	<i>Podiceps cristatus</i>	<i>a</i> R		
Gråhäger	<i>Ardea cinerea</i>	<i>fl</i> R		
Sångsvan	<i>Cygnus cygnus</i>	<i>a</i> R	<i>a</i> R	
Grågås	<i>Anser anser</i>		<i>enst</i> R	
Kanadagås	<i>Branta canadensis</i>	<u><i>a</i></u> R	<u><i>a</i></u> H	
Gräsand	<i>Anas platyrhynchos</i>	<u><i>a</i></u> H	<u><i>a</i></u> H	
Stjärtand	<i>Anas acuta</i>	<i>fl</i> R		
Skedand	<i>Anas clypeata</i>	<i>fl</i> R	<i>fl</i> H S som häckfågel	Hona med 3 ungar 1998-06-23
Bläsand	<i>Anas penelope</i>	<i>a</i> R	<i>a</i> R	
Kricka	<i>Anas crecca</i>	<i>a</i> R	<i>a</i> R	
Brunand	<i>Aythya ferina</i>	<i>a</i> R		
Knipa	<i>Bucephala clanga</i>	<u><i>a</i></u> H	<u><i>a</i></u> H	
Salskrake	<i>Mergus albellus</i>	<i>fl</i> R		
Storskrake	<i>Mergus merganser</i>	<i>a</i> H	<i>a</i> H	
Småskrake	<i>Mergus serrator</i>	<i>a</i> R	<i>a</i> R	
Fiskgjuse	<i>Pandion haliaetus</i>	<i>fl</i> R	<i>fl</i> R	
Blå kärrhök	<i>Circus cyaneus</i>		<i>fl</i> R	
Fjällvråk	<i>Buteo lagopus</i>	<i>a</i> R	<i>a</i> R	
Ormvråk	<i>Buteo buteo</i>	<i>a</i> R	<i>a</i> R	
Sparvhök	<i>Accipiter nisus</i>	<i>a</i> R	<i>a</i> R	
Duvhök	<i>Accipiter gentilis</i>	<i>a</i> R		
Tornfalk	<i>Falco tinnunculus</i>	<i>a</i> R	<i>a</i> R	
Lärkfalk	<i>Falco subbuteo</i>	<i>a</i> R		
Järpe	<i>Bonasa bonasia</i>		<i>a</i> H	
Kornknarr	<i>Crex crex</i>		<i>enst</i> S	2000-06-07 - 13
Rörhöna	<i>Gallinula chloropus</i>	<i>enst</i> S		1978-06-04 - 06
Sothöna	<i>Fulica atra</i>	<i>a</i> R		
Trana	<i>Grus grus</i>	<i>a</i> R	<i>a</i> R	
Strandskata	<i>Haematopus ostralegus</i>	<i>fl</i> R	<i>fl</i> H	2002 juni
Mindre strandpipare	<i>Charadrius dubius</i>	<i>fl</i> R	<i>fl</i> H	
Tofsvipa	<i>Vanellus vanellus</i>	<i>a</i> R	<i>a</i> H	
Mosnäppa	<i>Calidris temminckii</i>		<i>enst</i> R	



Grönbenä	<i>Tringa glareola</i>	a R	a R	
Skogssnäppa	<i>Tringa ochropus</i>	a R	a R	
Drillsnäppa	<i>Actitis hypoleucos</i>	a H	a H	
Rödbena	<i>Tringa totanus</i>	f R		
Gluttsnäppa	<i>Tringa nebularia</i>	a R	a R	
Storspov	<i>Numenius arquata</i>	a R	a R	
Morkulla	<i>Scolopax rusticola</i>	a R	a H	
Enkelbeckasin	<i>Gallinago gallinago</i>	a R	a R	
Skrattmå	<i>Larus ridibundus</i>	a R	a R	
Fiskmå	<i>Larus canus</i>	a R	a H	
Gråtrut	<i>Larus argentatus</i>	a R	a R	
Silltrut	<i>Larus fuscus</i>	a R	a R	
Havstrut	<i>Larus marinus</i>	a R	a R	
Fisktärna	<i>Sterna hirundo</i>	a R	a R	
Silvertärna	<i>Sterna paradisaea</i>	a R	a R	
Ringduva	<i>Columba palumbus</i>	a H	a H	
Lappuggla	<i>Strix nebulosa</i>		enst S	1994 och 1997
Pärluggla	<i>Aegolius funereus</i>		f R	
Tornseglare	<i>Apus apus</i>	a R	a R	
Kungsfiskare	<i>Alcedo atthis</i>	enst S		1993-04-24
Spillkråka	<i>Dryocopus martius</i>	a R	a R	
Större hackspett	<i>Dendrocopus major</i>	a H	a H	
Vitryggig hackspett	<i>Dendrocopus leucotos</i>	enst S		1981-04-06
Mindre hackspett	<i>Dendrocopus minor</i>	a R	a R	
Sånglärka	<i>Alauda arvensis</i>		a R	
Backsvala	<i>Riparia riparia</i>	R	R	
Ladusvala	<i>Hirundo rustica</i>	R	R	
Hussvala	<i>Delichon urbica</i>	R	R	
Ängsfiolärka	<i>Anthus pratensis</i>	R	R	
Trädfiolärka	<i>Anthus trivialis</i>	H	R	
Rödstrupig fiolärka	<i>Anthus cervinus</i>		enst R	
Sädeslärla	<i>Motacilla alba</i>	a H	a H	
Gulärla	<i>Motacilla flava</i>	R	H	
Järnsparv	<i>Prunella modularis</i>	R	R	
Rödhake	<i>Erithacus rubecula</i>	a H	a H	
Näktergal	<i>Luscinia luscinia</i>	enst S	enst S	
Rödstjärt	<i>Phoenicurus phoenicurus</i>		R	
Stenskvätta	<i>Oenanthe oenanthe</i>		H	
Buskskvätta	<i>Saxicola rubetra</i>		R	
Taltrast	<i>Turdus philomelos</i>	H	R	
Rödvingetrast	<i>Turdus iliacus</i>	a H	a H	
Björktrast	<i>Turdus pilaris</i>	a H	a H	
Koltrast	<i>Turdus merula</i>	H	H	
Ringtrast	<i>Turdus torquatus</i>		enst S	1966-10-23
Trädgårdssångare	<i>Sylvia borin</i>	a H	a H	
Svarthätta	<i>Sylvia atricapilla</i>	a H	a H	
Ärtsångare	<i>Sylvia curruca</i>	R	R	
Törnsångare	<i>Sylvia communis</i>	R	R	
Sävsångare	<i>Acrocephalus schoenobaenus</i>	H	H	
Gräshoppsångare	<i>Locustella naevia</i>		enst S	
Flodsångare	<i>Locustella fluviatilis</i>		enst S	
Rörsångare	<i>Acrocephalus scirpaceus</i>	H	R	



Kärresångare	<i>Acrocephalus palustris</i>		enst S	
Busksångare	<i>Acrocephalus dumetorum</i>		enst S	
Härmsångare	<i>Hippolais icterina</i>	<u>a</u> H	<u>a</u> H	
Lövsångare	<i>Phylloscopus trochilus</i>	<u>a</u> H	<u>a</u> H	
Grönsångare	<i>Phylloscopus sibilatrix</i>	<u>a</u> H	<u>a</u> H	
Gransångare	<i>Phylloscopus trochilus</i>	H	H	
Kungsfågel	<i>Regulus regulus</i>		R	
Grå flugsnappare	<i>Muscicapa striata</i>	H	H	
Svartvit flugsnappare	<i>Ficedula hypoleuca</i>	<u>a</u> H	<u>a</u> H	
Talgoxe	<i>Parus major</i>	<u>a</u> H	<u>a</u> H	
Svartmes	<i>Parus ater</i>		a H	
Blåmes	<i>Parus caeruleus</i>	<u>a</u> H	<u>a</u> H	
Tallita	<i>Parus montanus</i>		a R	
Stjärtmes	<i>Aegithalos caudatus</i>		enst S	1987-09-02
Skata	<i>Pica pica</i>	H	H	
Nötskrika	<i>Garrulus glandarius</i>		R	
Nötkråka	<i>Nucifraga caryocatactes</i>	<u>f</u> R	<u>f</u> R	
Kaja	<i>Corvus monedula</i>	R	R	
Kråka	<i>Corvus corone</i>	H	H	
Korp	<i>Corvus corax</i>	R	R	
Stare	<i>Sturnus vulgaris</i>	R	R	
Bofink	<i>Fringilla coelebs</i>	<u>a</u> H	<u>a</u> H	
Bergfink	<i>Fringilla montifringilla</i>	R	R	
Hämpling	<i>Carduelis cannabina</i>		<u>f</u> R	
Gråsiska	<i>Carduelis flammea</i>	R	R	
Grönfink	<i>Carduelis chloris</i>	R	H	
Grönsiska	<i>Carduelis spinus</i>	H	H	
Domherre	<i>Pyrrhula pyrrhula</i>	R	R	
Stenknäck	<i>Coccothraustes coccothraustes</i>		H	
Mindre korsnäbb	<i>Loxia curvirostra</i>		<u>f</u> R	
Rosenfink	<i>Carpodacus erythrinus</i>	H	H	
Sävsparv	<i>Emberiza schoeniclus</i>	<u>a</u> H	<u>a</u> H	
Gulsparrv	<i>Emberiza citrinella</i>	H	H	



**Bilaga 7: Fiskarter som förekommer i Moälvens vattensystem**

<i>Art</i>		<i>Veckefjärden</i>	<i>övriga Moälven</i>
Flodnejonöga	<i>Lampetra fluviatilis</i>		×
Lax	<i>Salmo salar</i>		×
Havsöring	<i>Salmo trutta</i>		×
Sik	<i>Coregonus sp</i>		×
Siklöja	<i>Coregonus albula</i>	×	
Nors	<i>Osmerus eperlanus</i>	×	
Harr	<i>Thymallus thymallus</i>	×	
Gädda	<i>Esox lucius</i>	×	
Mört	<i>Rutilus rutilus</i>	×	
Stäm	<i>Leuciscus leuciscus</i>	×	
Id	<i>Leuciscus idus</i>	×	
Elritsa	<i>Phoxinus phoxinus</i>		×
Benlöja	<i>Alburnus alburnus</i>	×	
Braxen	<i>Abramis brama</i>	×	
Lake	<i>Lota lota</i>	×	
Abborre	<i>Perca fluviatilis</i>	×	
Gös	<i>Sander lucioperca</i>	×	
Gärs	<i>Gymnocephalus cernuus</i>	×	
Stensimpa	<i>Cottus gobio</i>		×



Plan- och miljökontoret

# VECKEFJÄRDENS NATURRESERVAT

## Sammanställning av inkomna yttranden och överenskommelser m m

Yttrande m m	Kommentar
<p><b>1. Kommunledningskontoret</b></p> <p><b>Synpunkter den 24 september 2004</b></p> <p>Det är bra att reservatet nu genomförs enligt de överenskommelser som gjordes i samband med planeringen av Veckefjärdens golfbana.</p> <p>Området längs Brogatan som redovisas som handelsområde i förslag till översiktsplan för södra industriområdet bör utgå ur reservatsområdet såvida inte området har avgörande betydelse från biologisk synpunkt.</p> <p>Det bör redovisas promenadvägar på norra respektive södra sidan av Moälven för det västra reservatsområdet.</p> <p>Det bör övervägas om bättre sikt mellan träden i reservatet kan åstadkommas på sträckan nedanför Själevad, förutsatt att det inte allvarligt skadar områdets väsentliga naturvärden.</p> <p>Det kan ifrågasättas om det är nödvändigt att dra in biltrafik till särskilt iordningställda parkeringsplatser vid pumpstationerna (P2 och P4), när det finns möjlighet att parkera på närliggande gatunät i Själevad och på parkering vid Hörnätt skolan.</p>	<p>—</p> <p>I samråd med tekniska har större delen av tomten lagts utanför reservatet.</p> <p>—</p> <p>Ett område har uteslutits ur reservatet.</p> <p>Justerat.</p>



## Plan- och miljökontoret

**2. Plan- och miljökontoret  
Planavdelningen****Synpunkter den 18 juni 2004**

Avgränsningen vid vägen till Prästängat bör motiveras så att det går att ta ställning till om den tänkta tomten ska slopas eller inte.

Reservatsföreskrifterna förhindrar inte att en enkel gångväg anläggs i den nordvästra delen.

Förbud mot skoterförbud bör förtydligas.

På sidan 6 i beskrivningen bör tilläggas att en gång- och cykelväg, som anlagts från Hörnätt, ökat tillgängligheten.

De skrafferingar som gjorts på flygbilderna är lite grötiga och svårtolkade.

De borde finnas en karta som visar hur reservatet ligger exakt i förhållande till fastigheter.

Fågeltorn F2 är redan byggt.

**3. Kultur- och fritidskontoret****Synpunkter den 16 juni 2004**

Tvillingstasidan:

Den rastplats som är iordningställd i reservatet borde göras klar för handikappsanpassning.

Ev om det går att få till en enklare parkering för rullstolsbundna med bil nere vid reservatet. Viktigt att det görs klart med golfbanan om vad som gäller kring allmänhetens nyttjande av golfbanans toaletter, parkering m m.

I samråd med tekniska har större delen av tomten lagts utanför reservatet.

Förbud enligt andra regleringar medtas ej med automatik i reservatets föreskrifter.

Ligger utanför reservatet.

Har setts över.

Ej brukligt i förslag till reservatsbeslut.

Justerat.

Ja.

Ligger utanför reservatet.



<p>Själevadssidan:</p> <p>Parkeringen som är planerad vid Fjällräven borde läggas närmare E4:an och friluftscentralen.</p> <p>Det måste avsättas nya skötselpengar och pengar för de åtgärder som planeras i reservatet.</p> <p><b>4. Tekniska kontoret</b></p> <p><b>Synpunkter den 6 juni 2004</b></p> <p>Den i översiktplanen inlagda handels- och industritomten vid Brogatan ska inte ingå i reservatet.</p> <p>I underhåll av befintliga va-ledningar genom området måste ingå rätt att ta bort träd inom ledningsområdet och träd som står i vägen för våra maskiner vid et akut underhåll. Ett alternativ är att lägga området med va-ledningar utanför reservatet.</p> <p>Det förutsätts att kultur och fritid, som förvaltare, tar kostnaderna för ordningställande av parkeringsplatser, gångstigar och svarar för den framtida driften.</p> <p><b>Samtal våren 2007</b></p> <p><b>Ove Sedin</b></p> <p>Själevadssidan:</p> <p>Reservatsgränsen justeras så att gränsen kommer längre bort från ledningarna och vägar. Ingen ledningsgata huggs upp inom reservatet. Pumpstationen exkluderas från reservatet.</p>	<p>Parkeringen ska ligga där minsta intrång görs.</p> <p>Framförs i förslag till beslut till KS.</p> <p>I samråd med tekniska har större delen av tomten lagts utanför reservatet.</p> <p>Justerat.</p> <p>Framförs i förslag till beslut till KS.</p>
---	--



Plan- och miljökontoret

<p><b>Samtal den 16 augusti 2007</b></p> <p><b>Leif Strandberg</b></p> <p>Ingen arrenderar jakträtten./<i>Babette Marklund</i></p> <p><b>5. Länsstyrelsen</b></p> <p><b>Remiss den 9 januari 2006</b></p> <p><b>Yttrande den 15 februari 2006</b></p> <p>Det är lovvärt att reservatet instiftas och att någon slags kompensation skapas för avverkningar i samband med golfbanebygget.</p> <p>Uppgifter om reservatet: Ska Själevads-Prästbord 1:96 som nämns på s 5 vara med eller är det en annan fastighet?</p> <p>Föreskrifter som är tillståndsbelagda används sällan eftersom de är problematiska. Detta bör ses över.</p> <p>B-föreskrifter är skrivna för oprecist. Sträva efter att få med begrepp som grovt beskriver vad det är frågan om.</p> <p>Länsstyrelsen ger förslag på formuleringar för C1 m fl. De tycker att "bryta kvistar" är att gå för långt.</p> <p>Skötselplan: Det är lovvärt att reservatsbildaren gör området tillgängligt för allmänheten.</p> <p>Mål för lövskogar: Överväg om det är relevant och nödvändigt med mål som "minst 20 m<sup>3</sup> stående död ved per hektar...". En skötselplan för ett naturreservat tjänar i längden på att vara väl verklighetsförankrad.</p> <p>Beskrivningsdel: Det är en föredömlig sammanställning som reservatsförvaltaren kommer att ha god nytta av!</p>	<p>—</p> <p>Nej, ska vara Själevads Prästbord 1:98. Justerat.</p> <p>Justerat.</p> <p>Justerat.</p> <p>Justerat.</p> <p>Justerat.</p> <p>—</p> <p>Justerat.</p> <p>—</p>
---	--



## Plan- och miljökontoret

<p><b>Synpunkter den 24 januari 2007</b></p> <p>Kungörelse i författningssamlingen vill Ist vänta med, tills kommunen utrett och åtgärdat:</p> <ul style="list-style-type: none"><li>- Underskrivet beslut med därtill hörande föreskrifter och tydbar karta, alternativt separat beslut med tydlig hänvisning till vilket/vilka dokument (dnr, datum, signerat aktex) som innehåller föreskrifterna.</li><li>- Samfälligheten Översjåla S:1 behöver höras eller så måste samfälligheten exkluderas ur reservatet.</li><li>- Är det rimligt att 65 cm av Översjåla 3:69 ingår?</li><li>- Har underrättelse om beslut skett? Kungörelse i ortstidning, eller delgivning.</li></ul>	<p>Justeras.</p> <p>Justerat.</p> <p>Uppgifter om vilka fastigheter som ingår har nu erhållits från lantmäteriet genom fastighets- utredning.</p> <p>Justeras.</p>
<p><b>6. Själevads Friluftscentralsförening</b></p> <p><b>Remiss den 9 januari 2006</b></p> <p><b>Yttrande den 22 februari 2006</b></p> <p>Ser positivt på bildandet av reservatet.</p> <p>Yrkar utökning av parkeringsytan vid Brogatan till att rymma parkering och vändplats för minst en buss utöver sex personbilar.</p> <p>Yrkar att promenadstråket förläggs om möjligt i tunneln i vägbanken, för att underlätta promenaden och minska olycksrisken vid korsandet av väg E4.</p>	<p>—</p> <p>Bedöms inte vara aktuellt.</p> <p>Promenadstråket kommer att gå under E4:an.</p>



**7. Veckefjärdesn golfklubb**

Remiss den 9 januari 2006

Inget svar.

**8. Själevads Prästbord 1:132,**

**Lars Jonsson**

Remiss den 9 januari 2006

Inget svar.

Fastigheten ligger utanför reservatet.

**9. Själevads Prästbord 1:148,**

**Albert Jonsson**

Remiss den 9 januari 2006

Inget svar.

Fastigheten ligger utanför reservatet.

**10. Hörnett 4:15, 37:1, S:1,**

**Holmen AB**

Föreläggande den 9 januari 2006

Delgivningskvitto 16 januari 2006

**Överenskommelse 20 april 2007**

Holmen AB upplåter hela styckningslotten från Hörnett 4:15 i Örnsköldsvik för bildande av del av Veckefjärdens naturreservat. Holmen AB ska ha rätt att i omedelbar anslutning till Veckefjärdens naturreservats södra del sätta upp informationstavlor i samråd med Örnsköldsviks kommun.

**Telefonsamtal den 16 augusti 2007**

**Anders Åström**

Ingen arrenderar jakträtten. Jaktförbud råder. /Babette Marklund



<p><b>11. Själevads Prästbord 1:99, Skanska Sverige AB</b> Föreläggande den 9 januari 2006</p> <p>Delgivningskvitto 16 januari 2006</p> <p>Överenskommelse 2 april 2007 Fastighetsreglering ska ske. Skanska inhägnar området som gränsar mot Veckefjärdens naturreservat med stängsel.</p> <p>Överenskommelse i fält 10 augusti 2007 Sven Lundgren &amp; Anna-Karin Sångberg Justering av gränsen för fastighetsreglering och reservatsgräns./Hans Lindberg &amp; Ejler Forsberg</p>	
<p><b>12. Översjåla S:1, 4:1</b> John Erik Nilsson Föreläggande den 9 januari 2006</p> <p>Telefonsamtal den 20 augusti 2007 Inga synpunkter. /Johanna Martinell</p>	<p>Översjåla S:1 är inköpt våren 2007 men ej slutreglerad.</p> <p>—</p>
<p><b>13. Översjåla S:1, 4:1</b> Per Lennart Nilsson Föreläggande den 9 januari 2006</p> <p>Delgivningskvitto 12 januari 2006</p>	<p>Översjåla S:1 är inköpt våren 2007 men ej slutreglerad.</p> <p>—</p>
<p><b>14. Översjåla S:1, 4:1</b> Elsie Katarina Nilsson Föreläggande den 9 januari 2006</p> <p>Telefonsamtal den 16 augusti 2007 Inga synpunkter. /Johanna Martinell</p>	<p>Översjåla S:1 är inköpt våren 2007 men ej slutreglerad.</p> <p>—</p>



<p><b>15.Översjåla S:1, 2:1</b> <b>Örjan Sjöström</b> <b>Föreläggande den 9 januari 2006</b></p> <p><b>Delgivningskvitto 21 februari 2006</b></p> <p><b>Telefonsamtal den 22 februari 2006</b> Har läst handlingarna. Hade en del frågor om vad det innebar. Var inne på kompensation men gav med sig på den punkten. Har inget att invända mot reservatsbildning men vill att ett skriftligt avtal upprättas mellan honom och kommunen./<i>Sofia Lund</i></p> <p><b>Telefonsamtal den 20 augusti 2007</b> Inga synpunkter. /<i>Johanna Martinell</i></p>	<p>Översjåla S:1 är inköpt våren 2007 men ej slutreglerad.</p> <p>—</p>
<p><b>16.Översjåla S:1, 2:1</b> <b>Helen Johansson</b> <b>Föreläggande den 9 januari 2006</b></p> <p><b>Telefonsamtal den 17 augusti 2007</b> Inga synpunkter. /<i>Johanna Martinell</i></p>	<p>Översjåla S:1 är inköpt våren 2007 men ej slutreglerad.</p> <p>—</p>
<p><b>17.Översjåla S:1, 1:2</b> <b>Jan Forsberg</b> <b>Föreläggande den 9 januari 2006</b></p> <p><b>Telefonsamtal den 16 augusti 2007</b> Inga synpunkter. /<i>Johanna Martinell</i></p>	<p>Översjåla S:1 är inköpt våren 2007 men ej slutreglerad.</p> <p>—</p>
<p><b>18.Översjåla S:1, 1:3</b> <b>Bror Göran Westman</b> <b>Föreläggande den 9 januari 2006</b></p> <p><b>Telefonsamtal den 16 augusti 2007</b> Inga synpunkter. /<i>Johanna Martinell</i></p>	<p>Översjåla S:1 är inköpt våren 2007 men ej slutreglerad.</p> <p>—</p>



<p><b>19.Översjåla S:1, 6:3</b> <b>Petter Nilsson</b> Föreläggande den 9 januari 2006</p> <p>Telefonsamtal den 16 augusti 2007 Inga synpunkter. /Johanna Martinell</p>	<p>Översjåla S:1 är inköpt våren 2007 men ej slutreglerad.</p> <p>—</p>
<p><b>20.Översjåla S:1, 6:3</b> <b>Asa Tällberg</b> Föreläggande den 9 januari 2006</p> <p>Telefonsamtal den 21 februari 2006 Har läst igenom handlingarna och har inget att invända mot en reservatsbildning. Fråga om fiskerätt påverkas?/Sofia Lund</p>	<p>Översjåla S:1 är inköpt våren 2007 men ej slutreglerad.</p> <p>—</p>
<p><b>21.Översjåla S:1, 7:1</b> <b>Stina Norgren</b> Föreläggande den 9 januari 2006</p> <p>Telefonsamtal den 21 februari 2006 Har läst igenom handlingarna och har inget att invända mot en reservatsbildning./Sofia Lund</p>	<p>Översjåla S:1 är inköpt våren 2007 men ej slutreglerad.</p> <p>—</p>
<p><b>22.Översjåla S:1, 7:1</b> <b>Olov Norgren</b> Föreläggande den 9 januari 2006</p> <p>Telefonsamtal den 16 augusti 2007 Inga synpunkter. /Johanna Martinell</p>	<p>Översjåla S:1 är inköpt våren 2007 men ej slutreglerad.</p> <p>—</p>



<p><b>23. Nedre Moälvens FVO,</b> <b>Föreläggande den 9 januari 2006</b></p> <p><b>Yttrande 22 februari 2006</b> Ser positivt på bildandet av reservatet.</p> <p>Bildandet bedöms inte inkräkta på FVO:s möjligheter att främja fisket, bedriva fiskevård, fiska från land eller båt.</p> <p>Yrkar att beakta att vassvikarna utgör lektyr vattensystemets gösbestånd och gäddbestånd samt att ta hänsyn till detta vid framtida åtgärder.</p> <p>Yrkar utökning av parkeringsytan vid Brogatan till att rymma parkering och vändplats för minst en buss utöver sex personbilar.</p> <p>Yrkar att promenadstråket förläggs om möjligt i tunneln i vägbanken, för att underlätta promenaden och minska olycksrisken vid korsandet av väg E4.</p> <p><b>24. Fiskeriverket</b> <b>Remiss den 10 augusti 2007</b></p> <p><b>Yttrande den 15 augusti 2007</b> Inget att invända mot att naturreservat bildas.</p> <p><b>25. Skogsstyrelsen</b> <b>Remiss den 15 augusti 2007</b></p> <p><b>Yttrande den 15 augusti 2007</b> Inget att invända.</p>	<p>—</p> <p>—</p> <p>Justerat.</p> <p>Bedöms inte vara aktuellt.</p> <p>Promenadstråket kommer att gå under E4:an.</p> <p>—</p> <p>—</p>
---	--





Plan- och miljökontoret

<p><b>26.Vägverket</b></p> <p>Remiss den 16 augusti 2007-</p> <p>Yttrande den 20 augusti 2007</p> <p>Inget att invända.</p>	
---	--

