

## **BILDANDE AV NATURRESERVATET BJÖRKBERGET I JOKKMOKKS KOMMUN**

### **BESLUT**

Med stöd av 7 kap 4 § miljöbalken (1998:808) förklarar länsstyrelsen det område som utmärkts på bifogad karta, Bilaga 1, som naturreservat.

Med stöd av 3 § förordningen om områdesskydd enligt miljöbalken m.m. (1998:1252) fastställer länsstyrelsen bifogad skötselplan (Bilaga 4) med mål, riktlinjer och åtgärder för reservatets skötsel och förvaltning.

I enlighet med 2 § förordningen om områdesskydd enligt miljöbalken m.m. (1998:1252) ska länsstyrelsen vara förvaltare i naturvårdshänseende för naturreservatet.

För att tillgodose syftet med reservatet beslutar länsstyrelsen med stöd av 7 kap 5, 6 och 30 §§ miljöbalken att nedan angivna föreskrifter ska gälla i reservatet.

### **SYFTE**

Syftet är att bevara den biologiska mångfalden samt att vårda och bevara den värdefulla naturmiljön i området. Områdets naturskogs kvaliteter samt dess opåverkade karaktär ska stärkas och bevaras. Inom ramen för dessa mål ska reservatet även ge möjlighet till naturupplevelser, friluftsliv och vetenskaplig forskning.

Syftet ska nås genom att:

- Inget skogsbruk bedrivs i området.
- Områdets orördhet bibehålls genom att exploateringar och arbetsföretag i området förhindras.
- Området sköts enligt fastställd skötselplan.



## UPPGIFTER OM NATURRESERVATET

Naturreservatets namn: Björkberget  
Kommun: Jokkmokk  
Lägesbeskrivning: 15 km VSV om Vuollerim  
Area: 257 ha  
Fastigheter och ägare: Padjerim 3:19, Staten genom Naturvårdsverket.

## RESERVATSFÖRESKRIFTER

### A. Föreskrifter enligt 7 kap 5 § miljöbalken om inskränkningar i rätten att använda mark- och vattenområden inom reservatet.

Utöver vad som annars gäller är det förbjudet att:

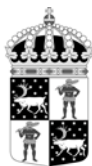
1. Bedriva skogsbruk.
2. Fälla eller på annat sätt skada levande eller döda träd och buskar eller tillvarata vindfällan.
3. På annat sätt än vad som anges under punkterna 1 och 2 skada eller förändra mark eller vegetation, t ex genom att borra, anordna upplag, gräva, schakta, dika, dämna, dumpa eller muddra.
4. Uppföra byggnad eller annan fast anläggning.
5. Anlägga ledningar i luft, mark eller vatten.
6. Inplantera växt- eller djurart.
7. Släppa ut eller sprida avloppsvatten, gifter, vådliga ämnen, bekämpningsmedel, kalk eller växtnäringsämnen på land eller i vatten.
8. Framföra motordrivna fordon utanför befintlig väg.

Vidare är det utan länsstyrelsens tillstånd förbjudet att:

9. Sätta upp tavla, plakat, skylt, göra inskrift eller liknande.
10. Utöka eller förändra befintlig byggnad eller anläggning.
11. Uppföra älgtoorn.

Undantag från reservatsföreskrifterna i punkt A:

1. Föreskrifterna ska inte utgöra hinder för förvaltaren att utföra de åtgärder som erfordras för reservatets vård och skötsel.
2. Ovanstående föreskrifter ska inte heller utgöra hinder för underhåll av befintliga byggnader, vägar, stigar eller andra anläggningar.
3. Utan hinder av ovanstående föreskrifter får renskötsel utövas i enlighet med Rennäringslagen (1971:437). Före anordnandet av fasta anläggningar ska



Samråd ske med länsstyrelsen enligt 12 kap 6 § miljöbalken, vilket framgår av förordningen (1998:904) om täkter och anmälan för samråd.

4. Vid uttransport av fälld älg eller björn får terrängskoter, t ex fyrhjuling, användas. Vid körning ska i första hand befintliga stigar och leder användas och särskild försiktighet ska iakttas för att undvika skador på mark och vegetation.
5. Snöskoteråkning är tillåten i reservatet på väl snötäckt mark.
6. I de fall Totalförsvaret har intressen (anläggningar och/eller planerade grupperingsplatser) inom reservatet får tillsyn och skyddsarbetsuppgifter utföras utan hinder av föreskrifterna.

### **B. Föreskrifter enligt 7 kap 6 § miljöbalken om skyldighet att tåla visst intrång**

Ägare och innehavare av särskild rätt till fastigheterna förpliktigas att tåla sådana intrång i området som behövs för att tillgodose:

1. Områdets vård och skötsel.

### **C. Ordningsföreskrifter enligt 7 kap 30 § miljöbalken**

Utöver vad som annars gäller är det för allmänheten förbjudet att:

1. Bryta kvistar, fälla eller på annat sätt skada levande eller döda träd och buskar.
2. Skada vegetationen i övrigt genom att t ex gräva upp växter såsom ris, örter, mossor eller lavar eller ta bort vedlevande svampar.
3. Skada eller störa djurlivet genom att t ex klättra i boträd eller att medvetet uppehålla sig i närheten av rovfågelbo, lya eller gryt.
4. Fånga och insamla ryggradslösa djur.
5. Förstöra eller skada berg, jord eller sten genom att t ex borra, hacka, spränga, rista, gräva eller måla.
6. Framföra motordrivna fordon utanför befintlig väg.

Undantag från reservatsföreskrifterna i punkt C:

1. Snöskoteråkning är tillåten i reservatet på väl snötäckt mark.
2. Bär- och matsvampplockning är tillåtet i området.

Föreskrifterna träder i kraft tre veckor efter den dag de utkom från trycket i länets författningssamling.

### **ÖVRIGA UPPLYSNINGAR**

1. Föreskrifterna förhindrar inte upplåtelse av jakt och fiske i reservatet.

## SKÄLEN FÖR LÄNSTYRELSENS BESLUT

### Beskrivning av området

Area:	257,2 ha
Naturtyper:	Skogsmark 213,7 ha, varav produktiv skog 201 ha
	Vatten 17,9 ha
	Myr 25,6 ha

Björkberget är exempel på en äldre, lövrik successionsskog efter brand. Lövrik blandskog dominerar i området, i norra delen finns ett mosaikartat område med tjärnar, myrar och tallskogspartier. Skogen i området är uppkommen efter en brand för ca 200 år sedan och skogens ålder är därför runt 150-200 år.

Skogen är flerskiktad med stor diameterspridning mellan träden. Fläckvis är den betydligt äldre och det rör sig då om fuktstråk där skogen eller huvuddelen av träden överlevt den senaste branden i området. Här är de gamla granarna kring 300 år. Bitvis är granskogen draperad med hänglavar, och då framförallt garnlav. I området har ett stort antal fynd av rödlistade svampar och lavar gjorts, dels knutna till gammal sälg och asp, men också till partier med äldre granskog.

Mängden död ved varierar men är överlag måttlig med fläckvisa koncentrationer. Det finns gott om gamla, nästan helt nedbrutna lågor vilka sannolikt utgörs av branddödade granar som stått torra långt efter branden. Brandsår förekommer sparsamt i området i form av kolade stubbar och rotvältor.

I den norra, sjörika delen av området, växer mestadels ca 150-200-årig, senvuxen tallskog. Här finns bitvis gott om spår av avverkning i form av stubbar, men skogen verkar sedan dess inte ha berörts av skogsbruk och har överlag en naturligt ogallrad struktur. Tillgången på död ved är bitvis god. Området är med sin rikedom på små klarvattentjärnar och mosaikartade struktur mycket naturskönt och tallskogen är ljus och lättvandrad.

I södra delen av området finns ett band med tät, självföryngrad, ca 50-60-årig lövrik skog som vuxit upp efter en avverkning. Denna del utgör värdefull förstärkningsmark för den äldre lövrika skogen.

Tillsammans bildar de olika delarna av Björkberget en mosaik av många olika biotoper med allt från mager tallskog, örtrik och frodig granskog och lövrik blandskog till myrar och näringsfattiga tjärnar.

### ÄRENDETS BEREDNING

Björkberget är ursprungligen inventerat och avgränsat av Steget Före i Jokkmokk. Området ingår som en av 105 skyddsvärda skogar som redovisas i Naturvårdsverkets rapport 4692, *Indikatorarter för identifiering av naturskogar i Norrbotten – Del 2, inventeringsrapport för Jokkmokks kommun*. Länstyrelsen inventerade området 2002.

Datum  
2007-11-30

Diarienummer  
511-6487-03

RegDOS ID  
NR2013022

Vid inventeringarna konstaterades att området har så höga naturvärden att det bör bli naturreservat.

Reservatsbildningen påbörjades efter godkännande från Naturvårdsverket och en värdering av området genomfördes 2003. Efter förhandlingar med markägarna, Jokkmokks sockenallmänning, köpte staten år 2006 in det område som berörs av reservatet.

Beslutet har föregåtts av samråd med Jokkmokks kommun som inte har något att erinra mot förslaget under förutsättning att de i förslaget angivna reservatsföreskrifterna fastställs.

Förslaget har också remitterats till Försvarmakten, SGU, Bergstaten och Skogsstyrelsen. Ingen av dessa har något att erinra mot förslaget.

De berörda samebyarna har förelagts att yttra sig över förslaget. Svar har inkommit från Sirges sameby som inte har någon erinran mot förslaget. Ekonomistyrningsverket har givits tillfälle att yttra sig enligt 27 § 3 verksförordningen, men avstått.

## LÄNSTYRELSENS BEDÖMNING

Björkbergets kärnområde är en i stora delar orörd successionsskog uppkommen efter brand. Skogen har höga naturvärden knutna till gamla sälgar och aspar men också till gammal lavb eklädd granskog och mager tallskog. Området utgör en från naturvårdssynpunkt mycket värdefull naturskog som hyser en stor mångfald av växter och djur knutna till naturskogsmiljöer, bland annat ett stort antal rödlistade arter. Skogsavverkningar och annan exploatering skulle innebära att områdets naturvärden skulle äventyras. Med anledning av detta har frågan om bildande av ett naturreservat tagits upp.

Länstyrelsen bedömer att ett naturreservat i det aktuella området är förenligt med kommunens översiktsplan och med hushållningsbestämmelserna i 3 och 4 kap miljöbalken.

Länstyrelsen finner vid en vägning mellan enskilda och allmänna intressen i enlighet med 7 kap 25 § miljöbalken att det för att skydda och bevara ovanstående naturvärden finns skäl att besluta om att bilda ett naturreservat i området samt att förordna om föreskrifter för att skydda området och att fastställa en skötselplan. För att uppnå det starka skydd som behövs för områdets naturvärden bör föreskrifterna bl a omfatta förbud mot exploateringsföretag och skogsbruk.

## HUR MAN ÖVERKLAGAR

Detta beslut kan överklagas hos Regeringen (Miljödepartementet) enligt Bilaga 3.



Länsstyrelsen  
Norrbotten

## BESLUT

6 (6)

Datum  
2007-11-30

Diarinumnummer  
511-6487-03

RegDOS ID  
NR2013022

### DE SOM DELTAGIT I LÄNSSTYRELSENS BESLUT

I detta ärende har beslut tagits av länsstyrelsens styrelse. I beslutet deltog landshövding Per-Ola Eriksson samt ledamöterna Bengt Ek, Kristina Zakrisson, Yvonne Stålnacke, Kent Ögren, Erika Josbrandt, Åsa Wikström, Lars Häggström, Per Arne Kerttu, Alf Sundström, Brith Fäldt och Kennet Sandberg. Föredragande var naturvårdshandläggare Sara Backéus. I den slutliga handläggningen av ärendet deltog även chefsjurist Patrik Havermann samt enhetschef vid naturvårdsenheten Ronny Edin.

En handskrift i blått tusch som tillhör Per-Ola Eriksson.

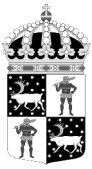
Per-Ola Eriksson

En handskrift i blått tusch som tillhör Sara Backéus.

Sara Backéus

#### Bilagor:

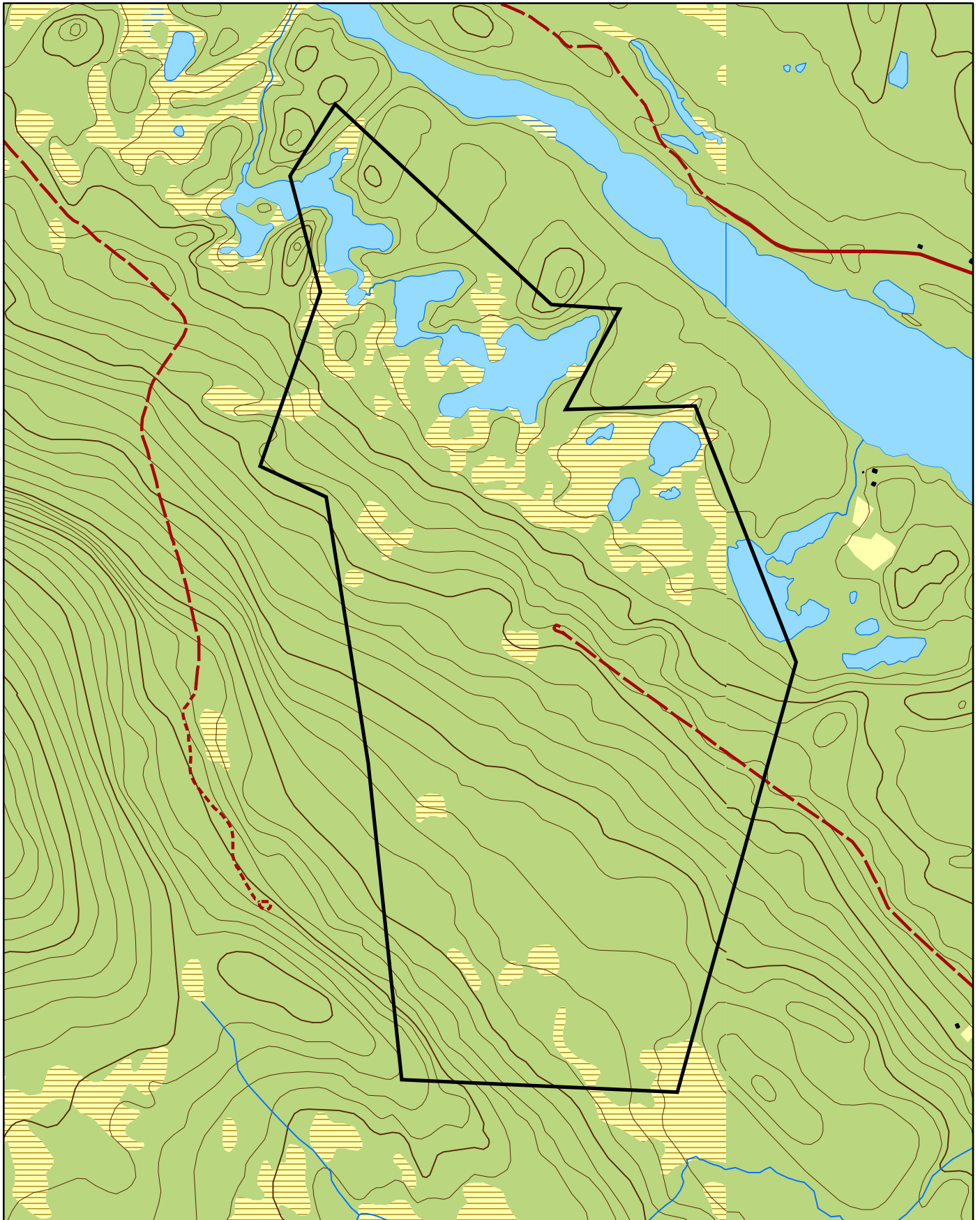
1. Karta över reservatet
2. Översiktskarta
3. Hur man överklagar
4. Skötselplan




# Naturresevatet Björkberget

Area 257 ha

Skala 1:15 000

Länsstyrelsen  
Norrbotten

© Copyright Lantmäteriet 2007. Ur GSD - Produkter, ärende 106-2004/188

 Gräns för naturresevatet

0 250 500 750 1 000 1 250 Meter



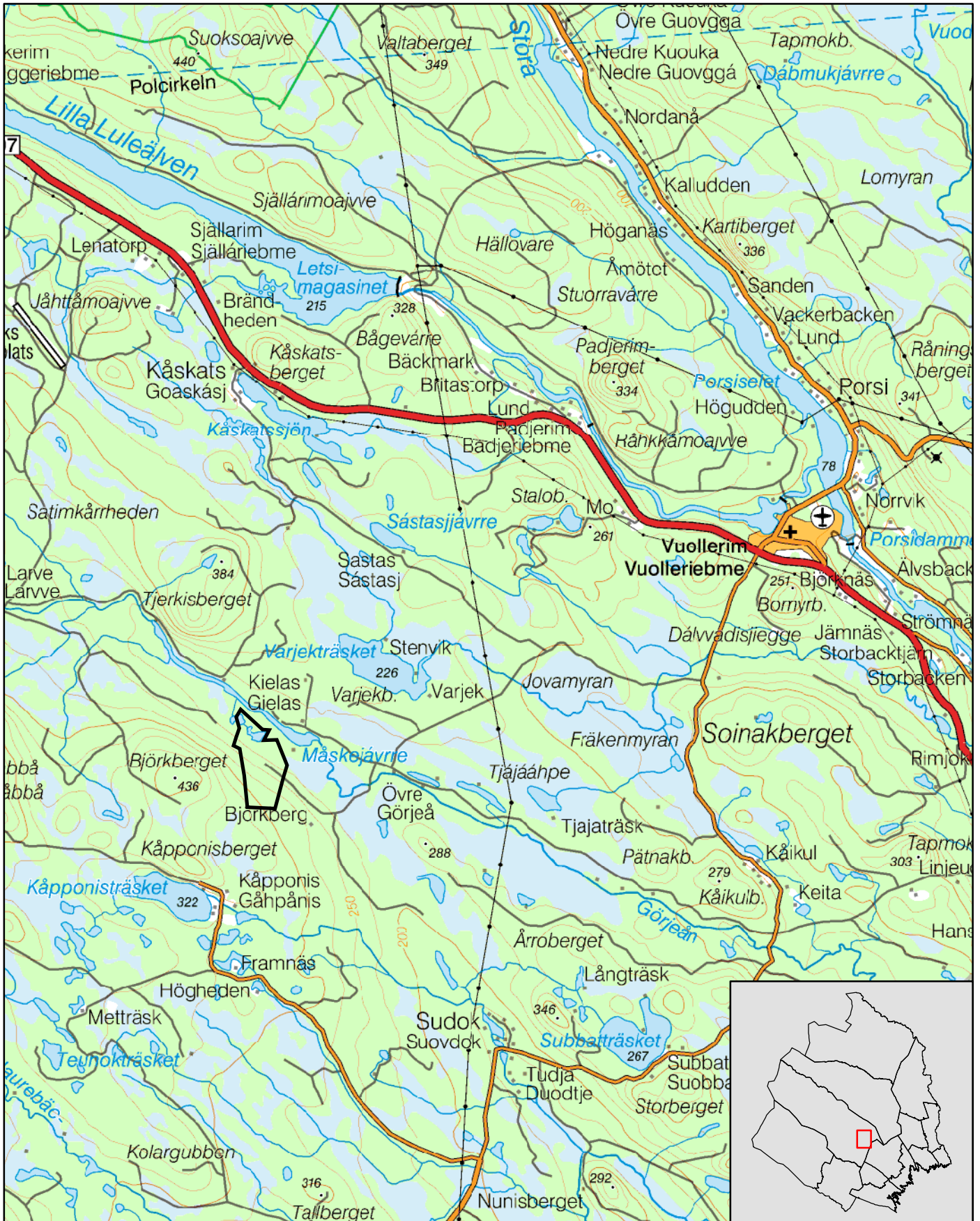


# Naturreseptatet Björkberget


Jokkmokks kommun

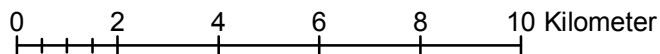
Skala 1:150 000

Länsstyrelsen  
Norrbotten



© Copyright Lantmäteriet 2007. Ur GSD - Produkter, ärende 106-2004/188

 Gräns för naturreseptatet





## HUR MAN ÖVERKLAGAR

Om Ni vill överklaga länsstyrelsens beslut ska Ni skriva till

**Regeringen, Miljödepartementet.** Ni ska skicka eller lämna in Ert överklagande till

**Länsstyrelsen i Norrbottens län, 971 86 LULEÅ**

För att Ert överklagande ska kunna prövas måste överklagandet ha kommit in till länsstyrelsen **inom tre veckor** från den dag Ni fick del av beslutet. Länsstyrelsen skickar därefter överklagandet till Regeringen, Miljödepartementet.

Ni ska i Ert överklagande ange

- \* vilket beslut Ni överklagar (ärendets diarienummer och beslutsdag),
- \* hur Ni vill att beslutet ska ändras och varför,
- \* Ert namn, postadress och telefonnummer.

Ni ska underteckna Ert överklagande. Om Ni anlitar ombud kan istället ombudet underteckna överklagandet. I så fall ska fullmakt bifogas.

Om Ni behöver ytterligare upplysningar om hur man överklagar kan Ni vända Er till länsstyrelsen, telefon 0920 – 960 00.