

BILDANDE AV NATURRESERVATET BERGTRÄSKET I KALIX KOMMUN

BESLUT

Med stöd av 7 kap 4 § miljöbalken (1998:808) förklarar länsstyrelsen det område som utmärkts på bifogad karta, Bilaga 1, som naturreservat.

Med stöd av 3 § förordningen om områdesskydd enligt miljöbalken m.m. (1998:1252) fastställer länsstyrelsen bifogad skötselplan (Bilaga 4) med mål, riktlinjer och åtgärder för reservatets skötsel och förvaltning.

I enlighet med 2 § förordningen om områdesskydd enligt miljöbalken m.m. (1998:1252) ska länsstyrelsen vara förvaltare i naturvårdshänseende för naturreservatet.

För att tillgodose syftet med reservatet beslutar länsstyrelsen med stöd av 7 kap 5, 6 och 30 §§ miljöbalken att nedan angivna föreskrifter ska gälla i reservatet.

SYFTE

Syftet med reservatet är att bevara den biologiska mångfalden samt att vårda och bevara den värdefulla naturmiljön i området. Reservatet syftar även till att stärka områdets naturskogsqualiteter. Inom ramen för dessa mål ska reservatet även ge möjlighet till naturupplevelser, friluftsliv och vetenskaplig forskning.

Syftet ska nås genom att:

- Inget skogsbruk bedrivs i området.
- Områdets orördhet bibehålls genom att exploateringar och arbetsföretag i området förhindras.
- Området sköts enligt fastställd skötselplan.

UPPGIFTER OM NATURRESERVATET

Naturreservatets namn:	Bergträsket
Kommun:	Kalix
Lägesbeskrivning:	8 km NV om Kalix
Area:	127 ha
Fastigheter och ägare:	Rian 5:6 (del av), privat markägare Rian 5:4 (del av), privat markägare Gammelgården 2:4 (del av), privat markägare Rian 5:17, Staten genom Naturvårdverket

RESERVATSFÖRESKRIFTER

A. Föreskrifter enligt 7 kap 5 § miljöbalken om inskränkningar i rätten att använda mark- och vattenområden inom reservatet.

Utöver vad som annars gäller är det förbjudet att:

1. Bedriva skogsbruk.
2. Fälla eller på annat sätt skada levande eller döda träd och buskar eller tillvarata vindfällan.
3. På annat sätt än vad som anges under punkt 1 och 2 skada eller förändra mark eller vegetation, t ex genom att borra, anordna upplag, gräva, schakta, dika, dämna, dumpa eller muddra.
4. Uppföra byggnad eller annan fast anläggning.
5. Anlägga ledningar i luft, mark eller vatten.
6. Inplantera växt- eller djurart.
7. Släppa ut eller sprida avloppsvatten, gifter, vådliga ämnen, bekämpningsmedel, kalk eller växtnäringsämnen på land eller i vatten.
8. Framföra motordrivna fordon inom reservatets landområden.

Vidare är det utan länsstyrelsens tillstånd förbjudet att:

9. Sätta upp tavla, plakat, skylt, göra inskrift eller liknande.
10. Utöka eller förändra befintlig byggnad eller anläggning.
11. Uppföra älgstorn

Undantag från reservatsföreskrifterna i punkt A:

1. Föreskrifterna ska inte utgöra hinder för förvaltaren att utföra de åtgärder som erfordras för reservatets vård och skötsel.
2. Ovanstående föreskrifter ska inte utgöra hinder för underhåll av befintliga byggnader, vägar, stigar eller andra anläggningar.

3. Utan hinder av ovanstående föreskrifter får renskötsel utövas i enlighet med Rennäringslagen (1971:437). Före anordnandet av fasta anläggningar ska samråd ske med länsstyrelsen enligt 12 kap 6 § miljöbalken, vilket framgår av förordningen (1998:904) om täkter och anmälan för samråd.
4. Vid uttransport av fälld älg eller björn får terrängskoter, t ex fyrhjuling, användas. Vid körning skall i första hand befintliga stigar och leder användas och särskild försiktighet skall iakttas för att undvika skador på mark och vegetation.
5. Snöskoteråkning på väl snötäckt mark är tillåten längs av länsstyrelsen godkänd led samt på sjön Bergträsket.
6. I de fall Totalförsvaret har intressen (anläggningar och/eller planerade grupperingsplatser) inom reservatet får tillsyn och skyddsarbetsuppgifter utföras utan hinder av föreskrifterna.

B. Föreskrifter enligt 7 kap 6 § miljöbalken om skyldighet att tåla visst intrång

Ägare och innehavare av särskild rätt till fastigheterna förpliktigas att tåla sådana intrång i området som behövs för att tillgodose:

1. Områdets vård och skötsel.

C. Ordningsföreskrifter enligt 7 kap 30 § miljöbalken

Utöver vad som annars gäller är det för allmänheten förbjudet att:

1. Bryta kvistar, fälla eller på annat sätt skada levande eller döda träd och buskar.
2. Skada vegetationen i övrigt genom att t ex gräva upp växter såsom ris, örter, mossor eller lavar eller ta bort vedlevande svampar.
3. Skada eller störa djurlivet genom att t ex klättra i boträd eller att medvetet uppehålla sig i närheten av rovfågelbo, lya eller gryt.
4. Fånga och insamla ryggradslösa djur.
5. Förstöra eller skada berg, jord eller sten genom att t ex borra, hacka, spränga, rista, gräva eller måla.
6. Elda.
7. Framföra motordrivna fordon inom reservatets landområden.

Undantag från reservatsföreskrifterna i punkt C:

1. Snöskoteråkning på väl snötäckt mark är tillåten längs av länsstyrelsen godkänd led samt på sjön Bergträsket.
2. Bär- och matsvampplockning är tillåtet i området.
3. Om behov finns kan länsstyrelsen anvisa plats där eldning får ske.

Föreskrifterna träder i kraft tre veckor efter den dag de utkom från trycket i länets författningssamling.

ÖVRIGA UPPLYSNINGAR

1. Föreskrifterna förhindrar inte upplåtelse av jakt och fiske i reservatet.

SKÄLEN FÖR LÄNSTYRELSENS BESLUT

Beskrivning av området

Area:	127 ha
Naturtyper:	Vatten 13 ha Skogsmark 106 ha, varav produktiv skog 100 ha Myr 8 ha

Bergträsket ligger ca 8 km nordväst om Kalix. Landskapet karaktäriseras av slätter samt vågig terräng med låga kullar. Området ligger i sin helhet under högsta kustlinjen. Terrängen inom Bergträsket är varierande med svallad morän, hållmark med block och klippor samt mindre partier av myrmark. Stora flyttblock finns utspridda i området. Inom området finns en liten sjö, Bergträsket, samt tre små tjärnar där det bl.a. häckar storlom.

Skogen i området domineras av frisk lövrik grannaturskog. Granskogen är flerskiktad och luckig med ett stort inslag av aspar. Tallhållmark bryter av granskogen och även blötare partier med myr/sumpskog förekommer inom området. I branten mot sjön Bergträsket dominerar lövträd. Hållmarkskogarna domineras av tall med inslag av asp och björk. Grova äldre granar och tallar finns tämligen allmänt inom vissa delar av reservatet. Fältskiktet domineras av blåbärsris men i vissa svackor finns ett inslag av lågört. Intressanta kärlväxter i området är bl.a. nattviol, spindelblomster, vitpyrola, ögonpyrola, hällebräken och stensöta. Bland kryptogamerna kan stiftgelélav, liten aspgelélav och harticka nämnas.

Hela området är påverkat av plockhuggning i varierande grad. Områdets naturskogskaraktär har dock till stor del bibehållits. Tillgången på död ved i form av lågor och stående döda träd varierar inom reservatet. Hålträd förekommer spridda i området. Brandspår i form av brandljud och kolade stubbar vittnar om att hela området har brunnit.

Det kuperade landskapet med frisk barrnaturskog, svackor med lågört, mindre myrar, klippor, stora flyttblock och tjärnar bidrar till hög biotopvariation. Trädkontinuiteten är god i hela området även om de äldsta överståndarna saknas. Skogbrukets påverkan är dock låg med tanke på reservatets läge. I kusttrakten har det mångåriga, småskaliga skogsbruket inneburit att flerskiktade barrnaturskogar är en bristvara i landskapet.

Naturreseptatet Bergträsket är lättillgängligt för allmänhet på grund av dess läge och de strövstigar som finns i området. Genom reservatet går även en markerad skoterled.

ÄRENDETS BEREDNING

Dåvarande Skogsvårdsstyrelsen klassade 1997 tre områden inom reservatet som nyckelbiotoper och en av dessa skyddades som biotopskyddsområde år 2000. Länsstyrelsen genomförde en naturvärdesinventering i området sommaren 2001 efter ett tips från Skogsvårdsstyrelsen. Inventeringen visade att området hyser tillräckligt höga naturvärden för att skyddas som naturreservat. Efter godkännande av naturvårdsverket initierades reservatsbildningen och en värdering av området genomfördes. Reservatsförslaget berörde fem fastigheter. Efter förhandling med de privata markägarna köpte staten år 2004 in en fastighet och tre fastigheter komparerades under 2004 och 2005 med inträngsersättning.

År 2004 fick länsstyrelsen via Skogsvårdsstyrelsen kännedom om en avverkningsanmälan på fastigheten Gammelgården 21:1. Ingen överenskommelse om inlösen eller intrång för reservatsbildning hade slutits med markägaren för fastigheten. För att förhindra en avverkning av fastigheten och samtidigt skydda områdets naturvärden fattade länsstyrelsen ett beslut om interimistiska förbud mot åtgärder inom den berörda delen av Gammelgården 21:1. Beslutet avsåg att skydda det aktuella området till dess att reservatsbeslut hade fattats. Under tiden som beslutet om interimistiskt förbud gällde slöts en överenskommelse mellan markägaren och naturvårdsverket och den berörda delen av Gammelgården 21:1 kunde lösas in.

Beslutet har föregåtts av samråd med Kalix kommun som inte har några synpunkter i ärendet. Förslaget har även remitterats till Försvarmakten, SGU, Bergsstaten, Skogsstyrelsen, Kalix naturbruksgymnasium samt Gammelgårdens byautvecklingsförening. Av dessa har yttrande inkommit från Bergsstaten, Försvarmakten och SGU. Bergsstaten och Försvarmakten har ingen erinran. SGU anger i sitt yttrande att undantag för prospekteringsverksamhet bör tillföras föreskrifterna i beslutsdokumentet. Länsstyrelsen finner dock inte skäl att ändra de föreslagna undantagen från reservatsföreskrifterna med anledning av synpunkterna som SGU framfört.

Kalix sameby och Rians byamäns samfällighetsförening har förelagts att yttra sig över förslaget. Inget svar har inkommit.

Ekonomistyrningsverket har givits tillfälle att yttra sig enligt 27 § 3 verksförordningen, men avstått.

LÄNSSTYRELSENS BEDÖMNING

Bergträsket utgör en från naturvårdssynpunkt värdefull naturskog som hyser en stor mångfald av växter och djur knutna till naturskogsmiljöer, bland annat flera rödlistade arter. Skogsavverkningar och annan exploatering skulle innebära att områdets naturvärden skulle äventyras. Med anledning av detta har frågan om bildande av ett naturreservat tagits upp.



Länsstyrelsen
Norrbotten

BESLUT

6 (6)

Datum
2007-10-19

Diarienummer
511-13827-02

RegDOS ID
NR2010949

Länsstyrelsen bedömer att ett naturreservat i det aktuella området är förenligt med kommunens översiktsplan och med hushållningsbestämmelserna i 3 och 4 kap miljöbalken.

Länsstyrelsen finner vid en vägning mellan enskilda och allmänna intressen i enlighet med 7 kap 25 § miljöbalken att det för att skydda och bevara ovanstående naturvärden finns skäl att besluta om att bilda ett naturreservat i området samt att förordna om föreskrifter för att skydda området samt att fastställa en skötselplan. För att uppnå det starka skydd som behövs för områdets naturvärden bör föreskrifterna bl a omfatta förbud mot såväl exploateringsföretag som skogsbruk.

HUR MAN ÖVERKLAGAR

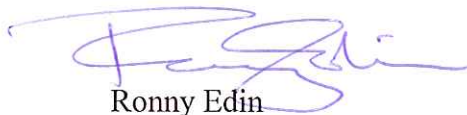
Detta beslut kan överklagas hos Regeringen (Miljödepartementet) enligt Bilaga 3.

DE SOM DELTAGIT I LÄNSSTYRELSENS BESLUT

I detta ärende har beslut tagits av länsstyrelsens styrelse. I beslutet deltog länsråd Håkan Spett samt ledamöterna Bengt Ek, Kristina Zakrisson, Yvonne Stålnacke, Erika Josbrandt, Lars Häggström, Per Arne Kerttu, Alf Sundström, Brith Fäldt och Kennet Sandberg. Föredragande var chefen för naturvårdsenheten Ronny Edin. I den slutliga handläggningen av ärendet deltog även chefsjurist Patrik Havermann.



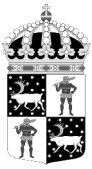
Håkan Spett



Ronny Edin

Bilagor:

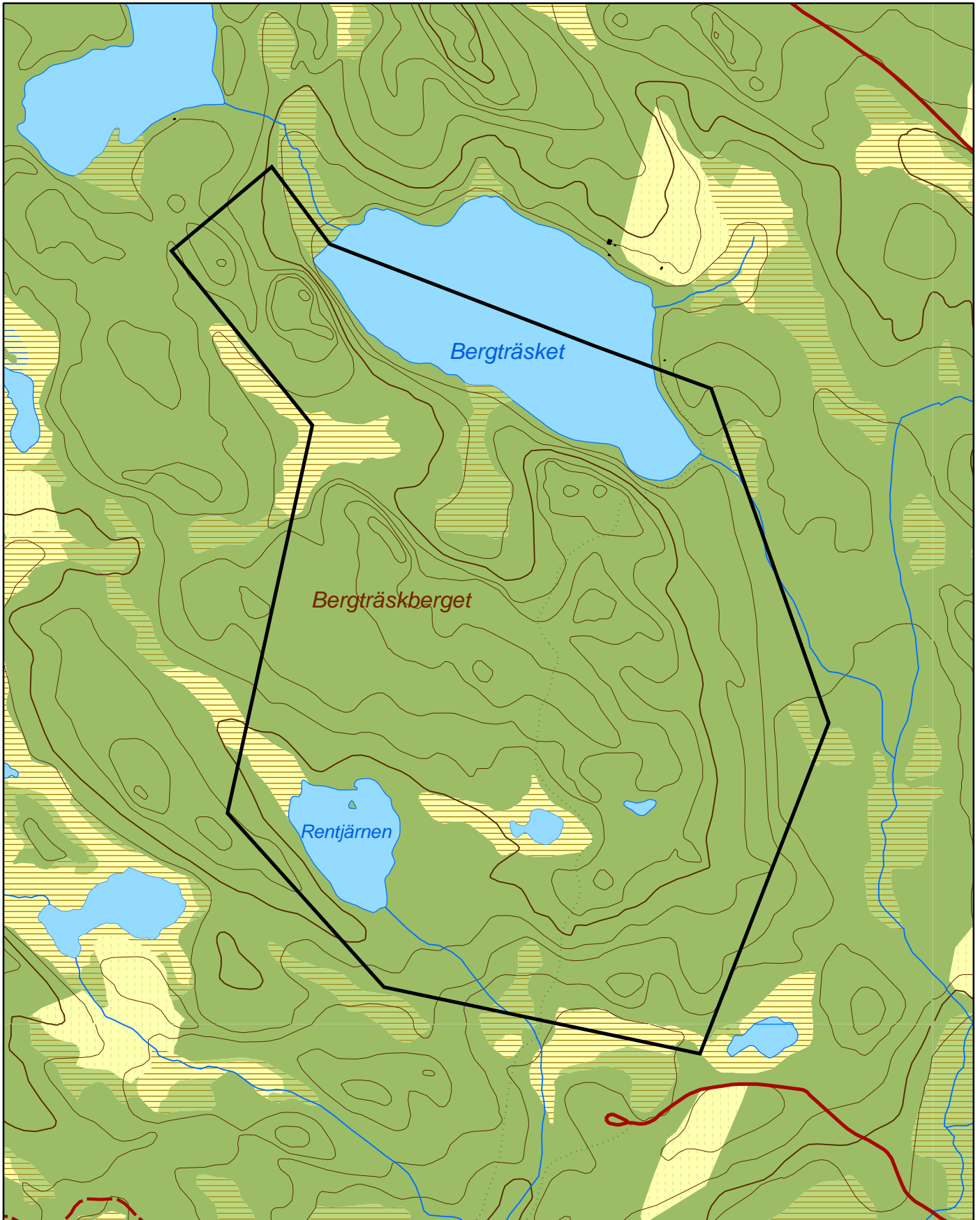
1. Karta över reservatet
2. Översiktskarta
3. Hur man överklagar
4. Skötselplan




Naturreseptatet Bergträsket

Area 127 ha

Skala 1:10 000

Länsstyrelsen
Norrbotten

© Copyright Lantmäteriet 2007. Ur GSD - Produkter, ärende 106-2004/188

 Gräns för naturreseptatet

0 250 500 750 Meter

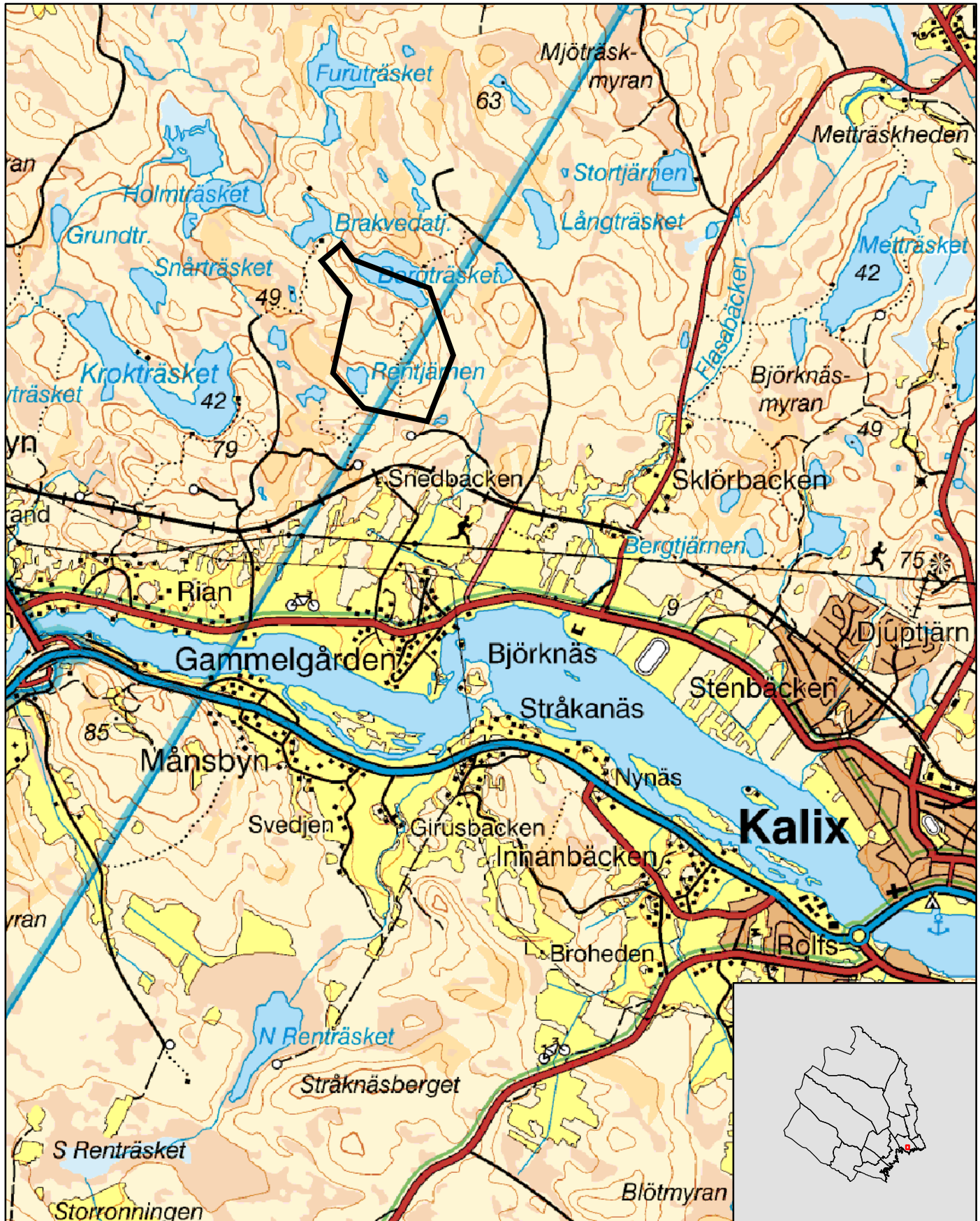





Naturreseptatet Bergträsket

Kalix kommun

Skala 1:50 000

Länsstyrelsen
Norrbotten

© Copyright Lantmäteriet 2007. Ur GSD - Produkter, ärende 106-2004/188

 Gräns för naturreseptatet

0 1 2 3 4 Kilometer



HUR MAN ÖVERKLAGAR

Om Ni vill överklaga länsstyrelsens beslut ska Ni skriva till

Regeringen, Miljödepartementet. Ni ska skicka eller lämna in Ert överklagande till

Länsstyrelsen i Norrbottens län, 971 86 LULEÅ

För att Ert överklagande ska kunna prövas måste överklagandet ha kommit in till länsstyrelsen **inom tre veckor** från den dag Ni fick del av beslutet. Länsstyrelsen skickar därefter överklagandet till Regeringen, Miljödepartementet.

Ni ska i Ert överklagande ange

- * vilket beslut Ni överklagar (ärendets diarienummer och beslutsdag),
- * hur Ni vill att beslutet ska ändras och varför,
- * Ert namn, postadress och telefonnummer.

Ni ska underteckna Ert överklagande. Om Ni anlitar ombud kan istället ombudet underteckna överklagandet. I så fall ska fullmakt bifogas.

Om Ni behöver ytterligare upplysningar om hur man överklagar kan Ni vända Er till länsstyrelsen, telefon 0920 – 960 00.