



Skötselplan för Vålberga mosse naturreservat

2008-05-26

SKÖTSELPLAN FÖR VÅLBERGA MOSSE NATURRESERVAT

Skötselplanen gäller utan tidsbegränsning. En översyn bör göras senast inom 10 år för att bedöma behovet av revidering. Skötselplanen har upprättats av Länsstyrelsen 2006. Planförfattare har varit Annika Forsslund och Linda Vålberg. Foton på framsidan: Rosling och ung padda (Kurt Adolfsson), vy över mosseplanet (Annika Forsslund).

Innehållsförteckning

A. ALLMÄN BESKRIVNING.....	3
1. Administrativa data om naturreservatet	3
2. Syfte, föreskrifter och skäl för beslut.....	4
3. Översiktlig beskrivning av befintliga förhållanden.....	4
3.1 Naturbeskrivning	4
3.2 Historisk och nuvarande markanvändning	4
3.3 Områdets bevarandevärden	4
3.4 Källuppgifter.....	6
B. PLANDEL.....	7
1 Syfte med naturreservatet.....	7
2 Disposition och skötsel av mark	7
2.1 Skötselområden.....	7
2.2 Sammanfattning och prioritering av planerade skötselåtgärder	9
2.3 Jakt	9
2.4 Utmärkning av reservatets gräns	9
3. Tillsyn	9
4. Dokumentation och uppföljning.....	10
4.1. Dokumentation och inventeringar	10
4.2. Uppföljning.....	10
5. Finansiering av förvaltningen	10
5.1 Finansiering av förvaltningen.....	10
6. Kartor	11

Bilagor

1. Jakträttsupplåtelse för del av Sjövik 2:1.
2. Köpekontrakt för del av Vålberga 1:13, vilket inkluderar muntligt jaktavtal.
3. Servitutsavtal avseende parkeringsplats.

A. ALLMÄN BESKRIVNING

1. Administrativa data om naturreservatet

Reservatets

benämning: Välberga mosse naturreservat

REG-DOS nr: 2010876

Beslutsdatum: 2008-05-26

Län: Östergötland

Kommun: Motala

Areal: 78,4 ha

Land:	61,2 ha
Vatten:	17,2 ha
Produktiv skog	52,6 ha

Naturtyper: Skogsbevuxen myr (Natura 2000-habitatet 91D0) 61,2 ha
Vassområde i sjö 6,3 ha
Öppen sjö 10,9 ha

**Prioriterade
bevarandevärden**

Naturtyper: Våtmarksmiljö/Mosse
Arter/grupper: Fågelfauna
Friluftsliv: Pedagogiskt område
Geologi: Mosse på slätten

Övrigt: Området är Natura 2000 område;
kod SE0230393

Naturvårdsförvaltare: Länsstyrelsen Östergötland

Lägesbeskrivning: Naturreservatet är beläget ca 3,5 km V om
Brunneby kyrka.

Vägbeskrivning: Från rv 34 kör man in mitt emot
Brunneby kyrka mot Österstad. Efter ca
4,5 km tar man av mot höger mot
Välberga. Efter ca 1,5 km finns en mindre
p-plats i Välberga stugby.

2. Syfte, föreskrifter och skäl för beslut

(se reservatsbeslut)

3. Översiktlig beskrivning av befintliga förhållanden

3.1 Naturbeskrivning

Vålberga mosse, vid Borens södra strand, är en stor och välutbildad tallrismosse, till största delen skogsklädd, men med ett öppet mindre mosseplan centralt i området. I norr ingår i reservatet vassområden vid Borens strand. I öster avgränsas mossen av åkrar och i väster av en rullstensås med fritidsbebyggelse. Reservatet är ca 78 ha stort.

3.2 Historisk och nuvarande markanvändning

Östra delen av mossen är påverkad genom ett grovt krondike i nordsydlig riktning. Till diket är en fem meter parallell torvgrav anknuten och till denna ett 15-tal vertikalt ställda torvgravar (torvtäkt), vardera av en längd på ca 100 meter och bredd på ca tre meter.

Mossen är i ett ingenväxningsskede. Successionen kan följas från Häradskartan där mossen var öppen med undantag för ett centralparti med tall, till ekonomiska kartbladet 1940 där mossen är glest tallbevuxen med ett öppet mittenparti och slutligen fram till i dag då trädsiktet tätat och mittenpartiet till största delen är bevuxen med unga tallar, jämför kartorna på sidan 6 och 8. Särskilt i den östra delen men även i den nordvästra delen av Vålberga mosse börjar fältsiktet övergå från skvattram till blåbärsris. Mossen omfattas delvis av skogsbruk.

3.3 Områdets bevarandevärden

3.3.1 Biologiska bevarandevärden

Vegetation och kärlväxtflora

Trädsiktet domineras av knappt tio meter höga och 10-20 cm grova tallar. Delar av mossen har ett tvåskiktat trädsikt med en äldre generation av senvuxna, låga, knotiga tallar med plattade kronor och en yngre, tät bevuxen generation som har ungefär samma diameter som den äldre generationen tallar. Inslaget av död ved är sparsamt som helhet. Särskilt i den nordöstra delen av mossen har tallar ur den äldre generationen övergått till torrakor. I fältsiktet växer skvattram, odon, lingon, hjortron och tuvull. I bottenkiktet finns bl a praktvitmossa, klubbvitmossa, tallvitmossa, rostvitmossa, myrbjörnmossa, räffelmossa, väggmossa och husmossa.

På de öppna ytorna på mosseplanet växer låg tall, upp till en meter höga. I fältsiktet växer ljung, kråkris, tranbär, rosling, rundsileshår, hjortron och tuvull. I bottenkiktet växer praktvitmossa, klubbvitmossa, tallvitmossa och riklig mängd av rostvitmossa. På de torraste tuvorna förekommer även renlavar sparsamt.

Laggen är påverkad runt mossen, i öster av åker och i väster av bebyggelse. I den västra laggen växer hundstarr, dystarr och gråstarr. Här finns även en av få förekomster i Östergötland av den rödlistade arten sumpviol (hotkategori sårbar, VU). I de trädbevuxna delarna av laggen förekommer klibbal, glasbjörk och gran samt enstaka lågor och högstubbar av al, lönn och björk i olika nedbrytningsstadier. I fältsiktet växer rikligt med bl a träjon, blåbärsris, ekorbär, skogssallat, videört och den med svenska mått sällsynda arten slokstarr. I bottenkiktet dominerar spärrvitmossa och uddvitmossa omväxlande med ytor av naken gytta.

Välberga mosse naturreservat

I gränsen mot Boren växer en bård av glasbjörk, brakved, lönn, gran och rönn. Ett vassbälte breder ut sig med bladvass, missne, kärrbräken, sjösäv, bredkaveldun och igelknopp. Flytbladsvegetationen innehåller bl a gul näckros och vattenpilört.

Däggdjur

Rådjur och älg förekommer frekvent i området. Djuren påträffas ofta vid besök i området och det finns gått om spår efter dem i form av spillning och välutvecklade viltväxlar som löper kors och tvärs över mossen.

Fåglar och övriga ryggradsdjur

Ingen inventering har utförts. Dock noteras storspov och nattskärna sporadiskt i området. Det breda vassbältet utmed Borens strand är en värdefull livsmiljö för vassfåglar som trastsångare, rörsångare, sävsångare och sannolikt också skägges.

Ryggradslösa djur

Inga inventeringar har utförts.

3.3.2 Geologiska bevarandevärden

Välberga mosse ligger på Östgötaslätten i kanten på sjön Boren. Berggrunden utgörs av kalk, skiffer och slamsten. Torvmarken har utvecklats öster om en rullstensås där laggen än i dag är välutvecklad. Öster om mossen utgörs jordarten av åkerlera. På norra delen av det svagt välvda mosseplanet finns ett parti med spridda små stenblock. Mittpunkten av mossen ligger ca 1,5 meter över Borens yta.

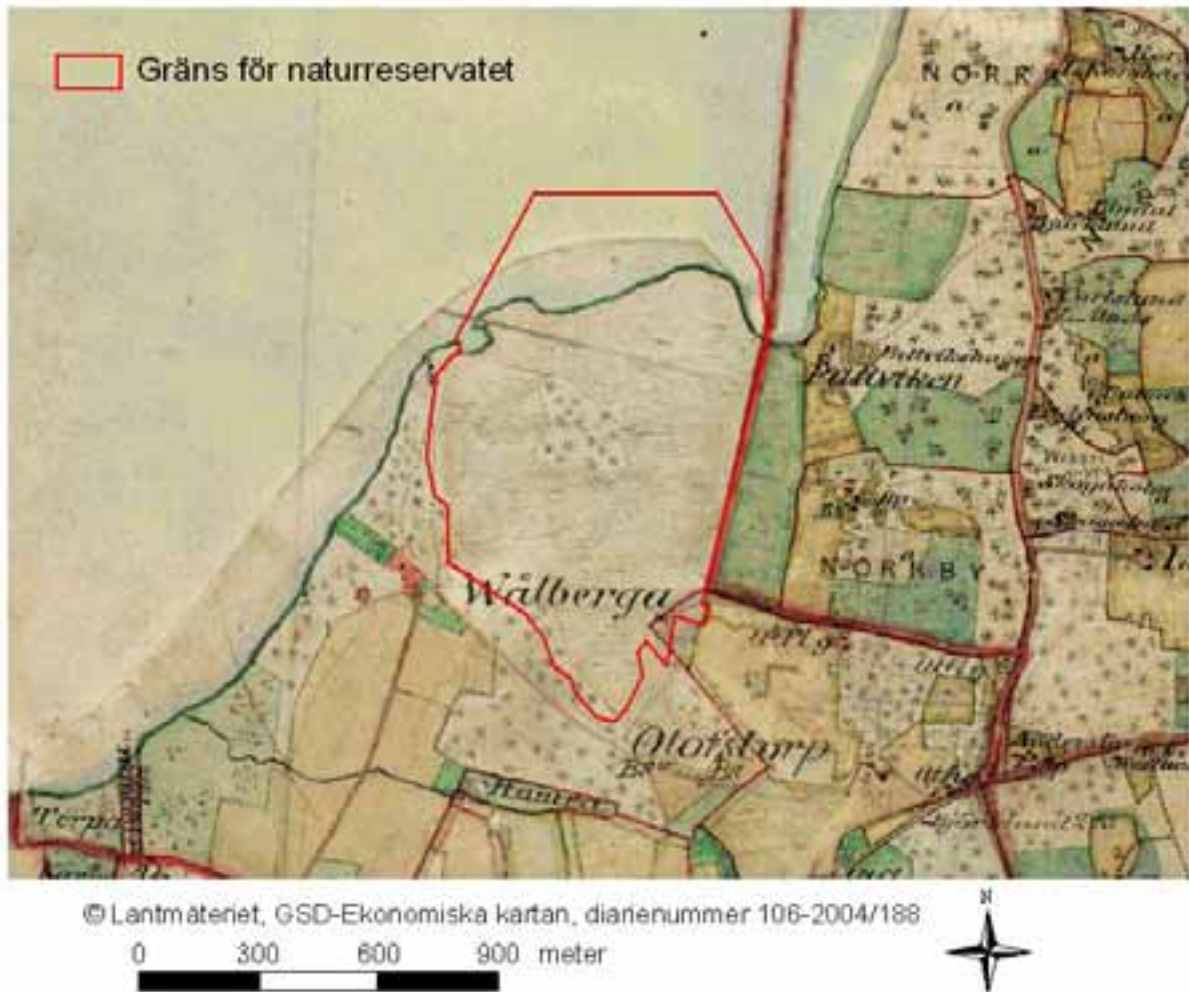
3.3.3 Kulturhistoriska bevarandevärden

På häradskartan från perioden 1868 -1877, se karta nästa sida, är Välberga mosse markerad som en öppen mosse med ett centralt tallbevuxet parti. Reservatsgränsen i öster är den samma som ägo gränsen på Häradskartan men då låg en löväng där åkern ligger i dag. Vidare avgränsades mossen av tallmarker i söder och väster. Under 1900-talet har gjorts ett försök med torvtäkt i den östra delen.

Inom föreslaget område finns inga registrerade fornlämningar enligt fornlämningsregistret.

Välberga mosse naturreservat

Karta 1. Härads-karta från perioden 1868-1877. Välberga mosse var då utmark (vitmarkerad). Öster om mossen finns även slätteräng (grönmarkerad) och åkermark (gulmarkerad). "Stjärnorna" mitt på mossen symboliserar barrträd. Utanför mossen finns även lövträdssymboler (ringar).



3.3.4 Intressen för friluftslivet

Välberga mosse representerar en sällsynt naturtyp på Östgötaslätten. Den ligger nära ett sommarstugeområde och Borensbergs tätort. Nuvarande besöksfrekvens eller en måttlig ökning av antalet besökare bedöms inte påverka området negativt. I dagsläget finns inga anordningar för friluftslivet.

3.4 Källuppgifter

Motala kommun, 2000. Naturvårdsprogram, klass 1, Välberga mosse områdesnummer 402

Länsstyrelsen i Östergötlands län, 1983. Natur kultur miljöer i Östergötland, nr N31 Välberga (klass 3)

Länsstyrelsen i Östergötlands län, 1986. Natur kultur miljöer i Östergötland.

Länsstyrelsen i Östergötlands län, 1993-1994. Våtmarker i Östergötlands län.

Länsstyrelsen i Östergötlands län, 1980. Myrar i Östergötland.

Naturvårdsverket, 1994. Myrskyddsplan för Sverige.

Sveriges geologiska undersökningar, 1882. Jordartsgeologiska kartbladet Aa nr 83, Vreta Kloster NV, skala 1:50 000.

Fornlämningsregistret.

Natura 2000-databasen, område Välberga mosse, SE0230393.

B. PLANDEL

1 Syfte med naturreservatet

Syftet med Vålberga mosse naturreservat är att bevara en värdefull naturmiljö som utgör den resterande delen av en hydrologisk och geologisk bildning som förr var frekvent förekommande i slättlandskapet, men som nu har dikats ut och överförs till odlingsmark. Vålberga mosse är därför unik genom sitt läge i landskapet. Naturreservatet ska även vara ett pedagogiskt objekt och tillgängligt för det rörliga friluftslivet.

Syftet med reservatet ska nås genom att området lämnas orört med undantag för mindre åtgärder för att påskynda åldrande hos yngre tall och undersöka möjligheten att lägga igen diken inom reservatet. Reservatet görs tillgängligt för friluftslivet.

Syftet med naturreservatet är även att utpekade livsmiljöer och arter enligt Natura 2000 skall bibehålla ett gynnsamt tillstånd.

2 Disposition och skötsel av mark

Se under respektive skötselområde.

2.1 Skötselområden

Reservatet är indelat i tre skötselområden; 1) trädbevuxen mosse och mosseplan, 2) vassområden och 3) parkering med informationstavla. Sjön är med i reservatet av lantmäteritekniska skäl och beskrivs därför inte som ett eget skötselområde (inget skötselbehov).

2.1.1 Skötselområde 1, Skogbevuxen mosse samt mosseplan

Areal: 61,2 ha

Beskrivning

Tallbevuxen mosse med ett halvöppet mosseplan i mitten. Lövträd, som klibbal och glasbjörk, samt gran förekommer i mossens ytterkanter, som delvis består av lagg. Laggen är på andra delar öppen-halvöppen.

Bevarandemål och gynnsamt tillstånd

- Skötselområdet ska bibehålla samt utveckla de naturvärden som finns knutna till tallbevuxna mossar med tillhörande lagg. Utpekade livsmiljöer enligt Natura 2000 skall uppnå eller bibehålla en gynnsam bevarandestatus.
- Bevara den hydrologiska och geologiska bildningen som mossen utgör.
- Sumpviolen ska fortleva i området.

Åtgärder

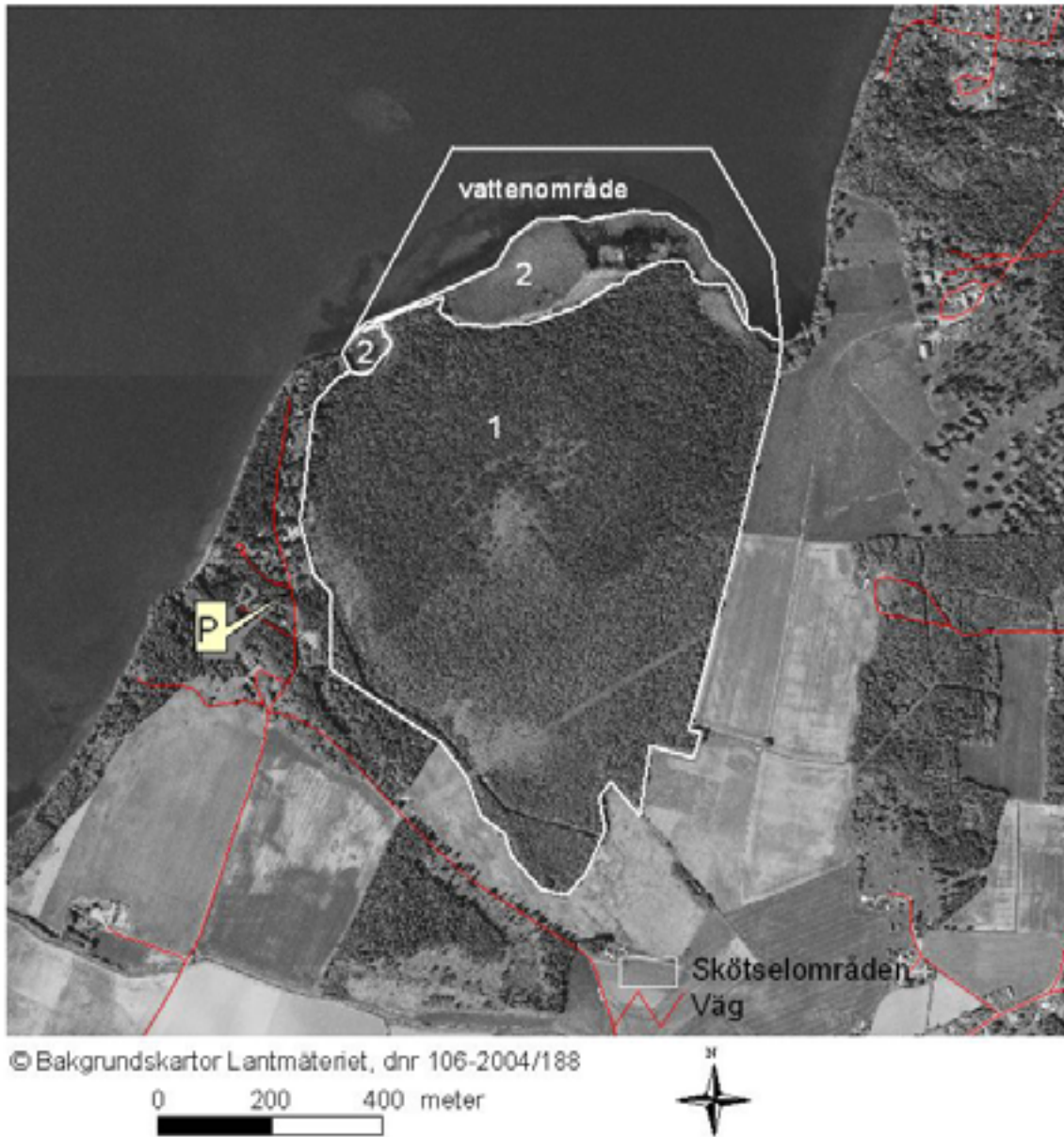
Restaureringar

- För att bevara mossens hydrologi och geologi kan det bli aktuellt att upprätta en plan för att undersöka om det är möjligt att dämna eller lägga igen diken inom reservatet.
- För att påskynda åldrandet hos tall kan vissa yngre tallar skadas.

Löpande skötsel:

- Ingen löpande skötsel bedöms vara aktuell.

Karta 2. Skötselområden i reservatet: (1) Skogsbeklädd samt öppen myrmark och (2) vassområden. Parkeringsplats (P) och andra anordningar utgör skötselområde 3.



2.1.2 Skötselområde 2, Vassområde vid Borens strand

Areal: 6,3 ha

Beskrivning

Vassområde, delvis mosaikartat med insprängda vattenytor.

Bevarandemål och gynnsamt tillstånd

- Skötselområdet ska bibehålla samt utveckla de naturvärden som finns knutna till vassområden och strandnära skog med videarter m.m.

Åtgärder

Restaureringar

- Inga restaureringsåtgärder bedöms vara aktuella.

Löpande skötsel:

- Ingen löpande skötsel bedöms vara aktuell. Området lämnas för fri utveckling.

2.1.3 Skötselområde 3. Parkering och informationsskylt

Beskrivning och åtgärder

Strax efter att man har kört in i Vålberga stugby finns det redan idag en liten parkeringsplats med anslagstavla. Parkeringen är tillräckligt stor, varför det inte krävs något markarbete. En informationsskylt med beskrivning av naturreservatet på tre språk, karta över området samt gällande föreskrifter ska tas fram. Skylten ska placeras vid parkeringsplatsen. Information om Natura 2000 skall sättas upp eller infogas i planerad reservatsskylt. Utplacering av torrdass eller soptunna bedöms för närvarande inte vara nödvändig.

2.2 Sammanfattning och prioritering av planerade skötselåtgärder

Skötselåtgärd	När	Var	Prioritet
Undersökning om igenläggning av diken är möjlig	2010-2011	Omr 1	2
Skada yngre tall för att påskynda åldrande	2010-2011	Omr 1	2
Informationsskylt	Efter beslut/2008-2009	Omr 3	1
Underhåll parkeringsplats	Löpande vid behov	Omr 3	1

2.3 Jakt

Jakt är tillåten inom hela reservatet. Vid jakt får jakthund användas. Älgdragare för fällt vilt får användas med stor försiktighet. Markskador pga körning ska undvikas.

2.4 Utmärkning av reservatets gräns

Utmärkning av reservatgränsen ska utföras av naturvårdsförvaltaren enligt svensk standard SIS 031522 och enligt Naturvårdsverkets anvisningar.

3. Tillsyn

För närvarande bedöms ingen speciell tillsynsman behövas inom reservatet. Tillsyn av reservatet skall ombesörjas av Länsstyrelsen.

4. Dokumentation och uppföljning

Skötseln av naturreservatet ska ske på ett sådant sätt att önskat resultat uppnås till lägsta möjliga kostnad. Effekterna av utförda skötselinsatser måste därför alltid följas upp. Uppföljningen ska sedan ligga till grund för förändringar av skötselmetoder och revidering av skötselplanen.

4.1. Dokumentation och inventeringar

Systematisk inventering för att dokumentera naturvärdena i naturreservatet och för att kunna följa upp skötseln av reservatet med utgångspunkt från de arter som lever i naturreservaten, ska genomföras på ett övergripande landskapsplan. Exempelvis i samband med basininventeringen för Natura 2000.

4.2. Uppföljning

4.2.1 Uppföljning av bevarandemål och gynnsamt tillstånd

Uppföljningen skall ske enligt fastställda metoder som används inom miljöövervakning nationellt eller regionalt eller i samband med Natura 2000. Lämpliga parametrar för uppföljning i reservatet är hur arealen av naturtyperna, och hur dess ingående strukturer och funktioner, förändras. Sumpviolen kan t ex följas upp genom Floraväkterverksamheten. Målsättningen med uppföljningen är att kunna se om uppställda bevarandemål enligt skötselplanen uppfylls och för att fastställa om gynnsam bevarandestatus för utpekade habitat enligt Natura 2000 erhålls i området.

4.2.2 Uppföljning av effekter av skötselåtgärder

En uppföljning av naturvärdenas utveckling ska ske i de områden där åtgärder genomförs. Genomförandet av skötselplanens åtgärder skall följas upp så att den genomförda skötseln leder till att bevarandemålen uppfylls på sikt.

5. Finansiering av förvaltningen

5.1 Finansiering av förvaltningen

Alla i planen redovisade åtgärder bekostas av offentliga medel. Även andra finansiärer, exempelvis fonder eller stiftelser, kan bli aktuella. Dessa medel skall i så fall administreras av Länsstyrelsen. Eventuella intäkter från gagnvirke tillfaller staten.

6. Kartor

OBS. Karta 1, häradskarta, visas i del A kap. 3.3.3. Karta 2, skötselområden, visas i del B, kap 2.1.

Karta 3. Översigtskarta för naturreservatet Välberga mosse. Reservatet ligger 1,3 mil öster om Motala och 2 km söder om Borensberg i Motala kommun, Östergötlands län. Området är markerat med svart kontur och snedstreck.

