



Skötselplan för Arnö naturreservat

SKÖTSELPLAN FÖR ARNÖ NATURRESERVAT

Skötselplanen gäller utan tidsbegränsning. En översyn bör göras senast inom 10 år för att bedöma behovet av revidering. Skötselplanen har upprättats av Länsstyrelsen 2006. Planförfattare har varit Jens Johannesson. Omslagsbilden visar Arnöviken och betad skog och havsstrand. Bilderna i skötselplanen har tagits av planförfattaren.

A. ALLMÄN BESKRIVNING.....	3
Administrativa data om naturreservatet	3
2. Syfte, föreskrifter och skäl för beslut.....	4
3. Översiktlig beskrivning av befintliga förhållanden.....	4
3.1 Naturbeskrivning	4
3.2 Historisk och nuvarande markanvändning	5
3.3 Områdets bevarandevärden	5
3.4 Källuppgifter.....	6
B. PLANDEL.....	7
1 Syfte med naturreservatet	7
2 Disposition och skötsel av mark	7
2.1 Skötselområden	7
2.2 Sammanfattning och prioritering av planerade skötselåtgärder	13
2.3 Jakt och fiske	13
2.4 Utmärkning av reservatets gräns	14
3. Anordningar för rekreation och friluftsliv	14
3.1 Övergripande mål	14
4. Tillsyn.....	14
5. Dokumentation och uppföljning.....	15
5.1. Dokumentation och inventeringar.....	15
5.2. Uppföljning.....	15
6. Finansiering av naturvårdsförvaltningen	15
6.1 Finansiering av naturvårdsförvaltningen.....	15
7 Kartor.....	16

A. ALLMÄN BESKRIVNING

Administrativa data om naturreservatet

Reservatets

benämning: Arnö naturreservat

REG-DOS NR: 200 1711 (NVR-id: 0502010)

Beslutsdatum: 1970-03-16

Län: Östergötland

Kommun: Valdemarsvik

Fastighet: Finntorp 2:1

Areal:

128 ha

Land: **56 ha**

Vatten: **72 ha**

Produktiv skog 40 ha

Naturtyper: Äldre barrskog (Natura 2000-habitat 9010) 9,5 ha
(Natura 2000 habitat)

Artrika silikatgräsmarker nedanför trädgränsen (Natura 2000-habitat 6270) 2,4 ha

Havsstrandängar av Östersjötyp (Natura 2000-habitat 1630) 1 ha

Fuktängar med blåtåtel eller starr (Natura 2000-habitat 6410) 0,5 ha

Högörtängar (Natura 2000-habitat 6430) 0,2 ha

Pionjärvegetation på silikatrika bergytter (Natura 2000-habitat 8230) 0,3 ha

Trädklädd betesmark (Natura 2000-habitat 9070) 30 ha

Summa: 43,9 ha

Prioriterade bevarandevärden

Naturtyper

Skärgårdsmiljö.

Skogsmiljöer, betad barrskog.

Odlingslandskap, betesmark.

Övrigt: Biologisk mångfald, kärlväxtflora.

Naturvårdsförvaltare: Länsstyrelsen Östergötland

2. Syfte, föreskrifter och skäl för beslut

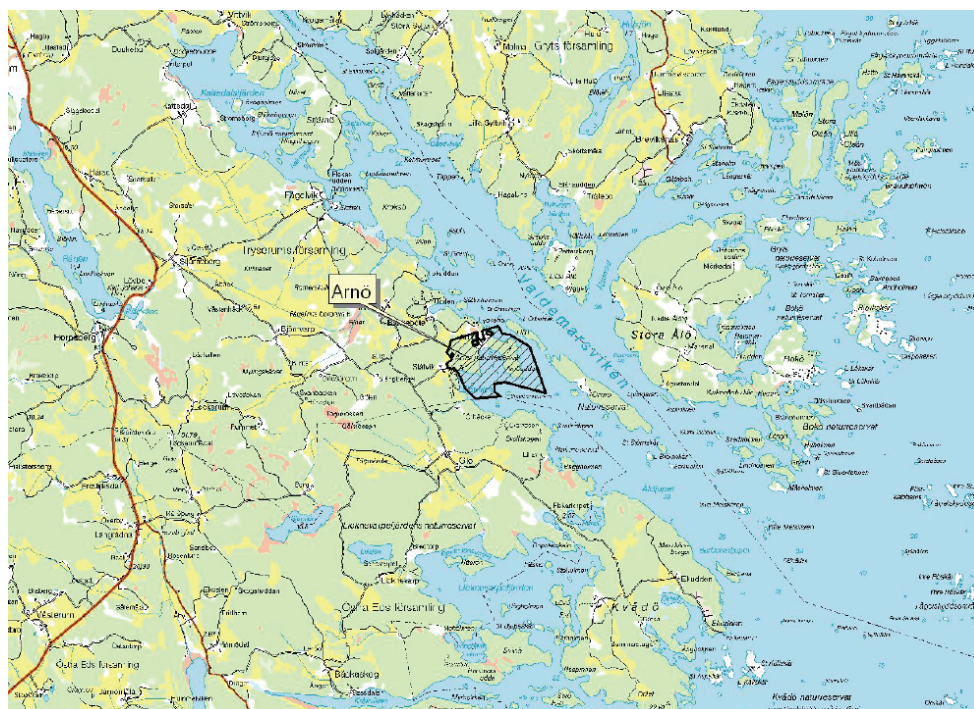
(se reservatsbeslut)

3. Översiktlig beskrivning av befintliga förhållanden

3.1 Naturbeskrivning

Arnö är en utstickande udde på sydsidan av Valdemarsviken. Här finns ett omväxlande landskap som till större delen utgörs av barrskog med betesprägel. Det finns även öppna artrika hagmarker och strandängar som bidrar till en mycket omväxlande miljö typisk för innerskärgården. Inifrån Slätviken ger utblicken mot öppna havet en stark kustkänsla. De yttre delarna av Arnö (Arnö huvud) utgörs av betade skogar och äldre hållmarksskog. I de mellersta delarna finns klippängar, strandängar och andra artrika betesmarker. I inre delen av området finns tidigare betade skogar som ännu har kvar strukturer och flora typisk för sedan länge betespåverkade skogar (artrik grässväl i gläntor och lågvuxna ris av blåbär och ljung). I mer höglänta avsnitt finns hållmarks-skog.

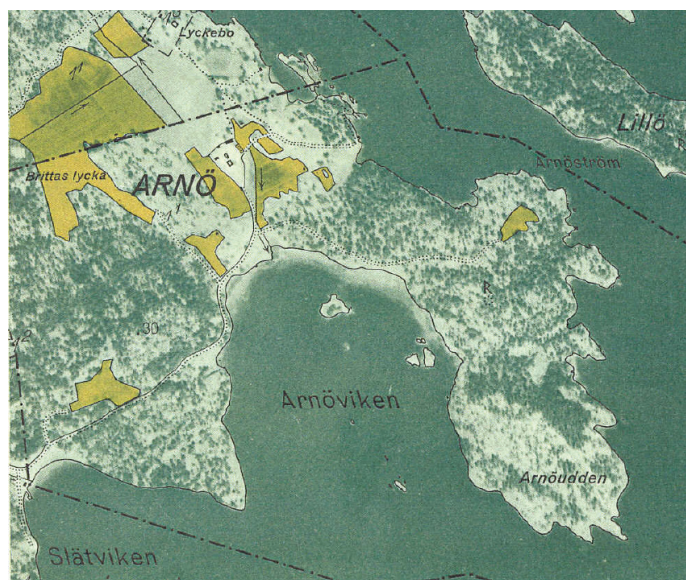
Geologi: Norr om Arnö återfinns Valdemarsviken som är en förkastning och del av en större deformationszon, en av Östergötlands skärgårds största. Berggrunden domineras av grå, finkorniga ortognejser och mörk amfibolit, med inslag av granitiska ådror och gångar. Dessa anses vara ursprungligen vulkaniska avsättningar med dacitiska och andesitiska sammansättningar. Områdets äldre bergarter är kraftigt ådergnejsomvandlade och veckade. Yngre, grovkorniga graniter och pegmatiter förekommer som gångar och är inte lika kraftigt omvandlade. Mot Arnöström påträffas olika vittringsmönster med upphöjda, skarpa ”åsar” av ljusa bergarter. En sevärighet. Av jordarter så underlagras delar av betesmarkerna av morän medan de små åkerytorna samt sumpskogen på Arnöudden underlagras av lera. I övrigt är jordtäcket tunt med mycket berg i dagen.



Arnö ligger på sydsidan av Valdemarsviken i Valdemarsviks kommun.
GSD-Terrängkartan © Lantmäteriet, dnr 106-2004/188

3.2 Historisk och nuvarande markanvändning

Häradskartan saknas för området (fd Kalmar län). Ekonomiska kartan från 1940-talet visar att endast bebyggelsen vid Arnö 1:2, mellan de två nyare husparen i reservatets norra del, fanns vid denna tid. Skogarna är luckiga och bitvis riktigt glesa, främst på udden vid Slätviken och på Arnö huvud. På 1940-talet brukades ytterligare några små åkerytor som numera ingår i betesmark och skogsbete.



1940-talets karta över Arnö (innersta delen visas ej, den ligger på angränsande kartblad). De gamla åkerytorna samt den glesa skogsterrängen är intressanta spår av dåtidens brukande.

Bebyggelsen vid Arnö gård (se kartan): Arnö, eller "arnøø" är nämnt 1496 och utgör då 1/4 frälse- hemman. År 1571 var Jöran Eriksson ägare. Nämns 1628 som del i Tryserums 3:e rote. Anges 1686 som 1/4 hemman under Fågelvik, brukat av Niels. På kartan från 1810 ligger dåvarande bostadshuset ca. 15 m. SV om nuvarande bostadshus, vilket är uppfört efter 1830. Sist boende är fiskaren Albin Svensson. Han avlider här 1979.

Inom området finns en fast fornlämning för vilken kulturminneslagens (1988:950) bestämmelser gäller. Fornlämningen utgörs av ett röse på Arnö huvud, markerat med R på ovanstående karta. Röset är ca 11 meter i diameter och 1,25-1,5 meter högt. Stenarna är 0,2-0,5 m stora. Röset är beväxt i kanten med ett par tallar och några barrbuskar. 120 meter VNV om röset ligger några oregelbundna stenanhopningar, troligen naturbildningar.

3.3 Områdets bevarandevärden

A. Biologiska bevarandevärden

I området förekommer naturvärden knutna till äldre barrskog som betas eller nyligen betats och har de karaktärer som utmärker skogsbeten med lång kontinuitet. På Arnö finns även öppna, magra och artrika betesmarker samt mindre avsnitt strandäng. På yttre delen av Arnö huvud har skogen orörd karaktär då inte ens skogsbetet ger några tydliga spår här.

B. Geologiska bevarandevärden

I områdets norra del mot Arnöström finns veckningar i berggrunden på en håll mot vattnet. Hällen är en sevärdhet i sig och har ett högt bevarandevärde.

C. Kulturhistoriska bevarandevärden

En fornlämning finns i form av ett röse på Arnö huvud. Området som helhet uppvisar ett äldre skärgårdslandskap med betade skogar och magra öppna marker.

3.4 Källuppgifter

Carlsson, Hannes. Valdemarsvik. Uppgifter om äldre bebyggelse.

Gustafsson, L-Å. 1983. Botanisk inventering av Östergötlands skärgård.

Jordbruksverket, 2001-2004. Inventering av ängs- och betesmarker. Databasen Tuva, www.sjv.se.

Länsstyrelsen 1987-92. Inventering av ängs- och hagmarker. Stencil.

Wadstein, Magnus. 1993. Noteringar från Arnö naturreservat. Stencil.

Sveriges Geologiska Undersökning. 1928. Kartbladet Valdemarsvik nr 158.

B. PLANDEL

1 Syfte med naturreservatet

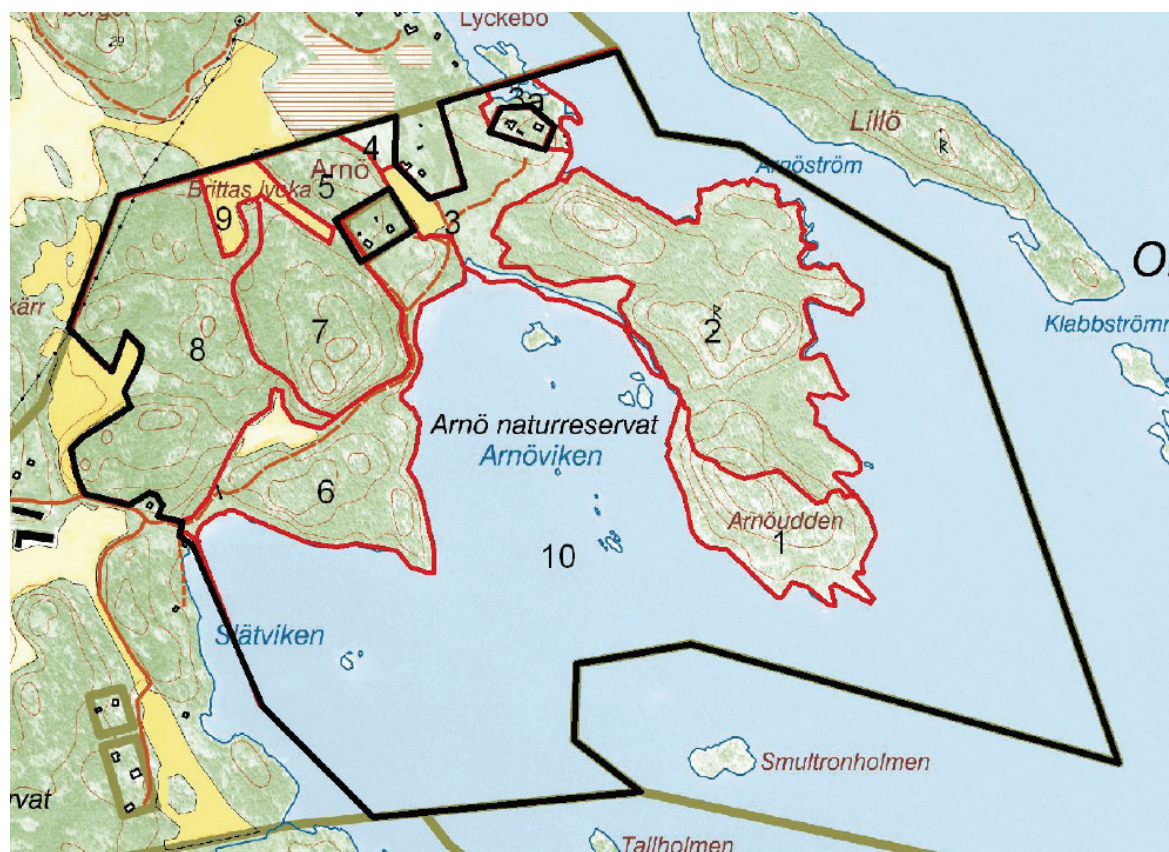
Naturreservatets syfte är att vårda och bevara ett område med för landet värdefull skärgårdsnatur och av beteshävd formad landskapsbild. Arnös främsta värden är det för innerskärgården representativa äldre kulturlandskapet med bl a skogsbeten men även kringliggande vattenområden. Den biologiska mångfalden i land- och vattenmiljöer ska bevaras och med hänsynstagande till naturmiljön ska området även tillgodose det rörliga friluftslivets behov.

2 Disposition och skötsel av mark

2.1 Skötselområden

Översikt

1. Hällmarksskog, orörd men kan betas
2. Skogsbete Arnöudden, betas
3. Öppna betesmarker, betas
- 3a. Strandskog, utan åtgärd
4. Fuktäng, kan betas
5. Betesskog, frihuggning av ekar, införande av bete
6. Hällmarksskog och skogsbete samt strandäng och trädbärande hagmark, betas
7. Barrskog av medelålder, orörd men ev insats för att minska graninslaget först
8. Skogsbete, införande av bete



Arnö naturreservat, indelning i delområden.

GSD-Fastighetskartan © Lantmäteriet, dnr 106-2004/188

Område:

1 Arnöudden

Areal: 4,8 ha

Beskrivning

Arnöuddens yttre delar består av ganska lågvuxen hållmarkspräglad tallskog. Glest bevuxna höjdryggar i NV-SO riktning avlöses av sänkor med blåbärstallskog. I sänkorna rikt inslag av yngre ek samt enbuskar och granar. Även lite asp och björk. Längst ut på udden finns inslag av gräsmarksväxter i brynen. I fuktiga avsnitt växer bl a hirsstarr och stagg. På uddens sydvästra del finns en brant i NV-SO med rikt inslag av ekar i ca 50-75 års ålder nedanför. De beskuggade lodytorna som finns här hyser en intressant mossflora med bl a porella. Bitvis en mindre rasbrant. I klippspringor svartbräken. I sänkan vid branten finns en del död ved vilket annars är ganska sparsamt förekommande på udden. Talticka finns sparsamt på tall i hållmarkerna.

Bevarandemål och gynnsamt tillstånd

- Området utgörs av naturskogsartad barrskog med viss betespåverkan.

Åtgärder

Lämnas orört. Kan gärna betas.

2 Arnö huvud betesskog

Areal: 15,3 ha

Beskrivning

En mycket värdefull betesskog där det i västra och centrala delen finns gott om gräsmarksgläntor med rikt inslag av hävdgynnade växter. Den yttre delen utgörs av blåbärsbarrskog med viss naturskogskaraktär (äldre träd, inslag av lågor). Även här finns dock betespåverkan och stigar. Rikt med hänglavar. Andra signalarter är blåmossa samt korallav på en lodyta längs områdets östra kant. Trädskiktet domineras av tall med ökat inslag av gran utåt udden. Det finns rikt med enbuskar som bidrar till en flerskiktat skog. I yttre delen finns även en sumpskog med inslag av grov klibbal kring en mindre, öppen kärryta. Längs Arnöuddens östra sida finns några utstickande små uddar med gles hållmarkstallskog där en del torrakor och lågor förekommer.

Floran i betesskogens gräsmarksgläntor innehåller en rad hävdgynnade arter. Fårsvingel och ljung är ofta karaktärsarter liksom betat blåbärsris. Vårbrodd, stagg, gökärt, jungfrulin, kattfot och blåsuga visar på långvarig beteshävd. På berget i väster finns Adam & Eva i klippängsliknande partier tillsammans med kattfot. På nordsluttande hållar vid Arnöström finns säregna geologiska mönster och en artrik klippängsflora. Här finns olika vittringsmönster och upphöjda, skarpa ”åsar” av ljusa bergarter. På gräsytor finns en artrik flora med kattfot, jungfrulin, vårbrodd, pillerstarr, strandmaskros sp, blåsuga, hirsstarr, stagg, gråfibbla och ljung. En blandning av torrt resp. fuktigt gynnade arter. I klippspringor bl a hällebräken och på hållen finns även torsklav. Se även Gustafsson (1983) som bl a fann den mindre vanliga rosenpilörten här.

Bevarandemål och gynnsamt tillstånd

- Området utgörs av betespräglad äldre barrskog.

Åtgärder

Bete med återkommande plockhuggning som bibehåller en luckig skog. Viktigt att flertalet gamla träd lämnas liksom en mindre mängd död ved. Skogen är under perioden 2002-2006 försiktigt genomhuggen med syfte att förbättra skogsbetet varför nästa insats sannolikt kan vänta 5-10 år.

3 Betesmarken N Arnöviken

Areal: 4,6 ha

Beskrivning

En mycket fin och omväxlande betesmark som betas tillsammans med skogen på Arnöudden. Strandängen är välhävdat och domineras av krypten med inslag av bl a gåsört och strandkrypa. Andra framträdande arter är blåsäv och havssäv samt enligt tidigare inventeringar salttåg, gulkämpar, havssälting och smultronklöver. Hagmarkens fastmarksdelar är en karg, typisk innerskärgårdsnatur med mycket berg i dagen men även gamla åkrar i lägre partier. Floran är mycket artrik i områden med tunt jordtäckte. Här finns t ex Adam & Eva, jungfrulin, vårbrodd, stagg, blåsuga, kattfot, pillerstarr, gråfibbla, nattviol, gökärt, knölsmörlomma och på hållmark även vit fetknopp. Bitvis hedinslag med blåbär och lingon bland enbuskar. Hagmarken är i stort sett öppen. Enbuskar och enstaka nypon och slån förekommer samt i nordost någon ek.

Bevarandemål och gynnsamt tillstånd

- Området utgörs av magra betesmarker av utpräglad kust- och skärgårdstyp med inslag av taggiga buskar.

Åtgärder

Fortsatt bete.



Isräfflor i norra delen av betesmarken (3).

3a Strandskog V Arnöström

Areal: 0,8 ha

Beskrivning

Intill tomterna väster om Arnöström växer en gles gräsrik tallskog med gamla vindpinade träd. Detta avsnitt ingår ej i betesmarken. Strandnära vattenområden är grunda och viken längst i väster kan ev ha en värdefull undervattensflora.

Bevarandemål och gynnsamt tillstånd

- Området är allmänt tillgängligt och hyser ett trädskikt av gammal tall, vattenmiljön är ostörd.

Åtgärder

Inga åtgärder.

4 Tuvig fuktäng 250 m NV Arnöviken

Areal: 0,4 ha

Beskrivning

En tuvig fuktäng avgränsad av ett ekbryn i väster och av åkermark i söder. Området var betesmark på 1940-talet men har även spår av diken, troligen var det tidigare uppodlat.

Bevarandemål och gynnsamt tillstånd

- Orörd våtmark alternativt fuktig betesmark.

Åtgärder

Området kan ingå i ett större bete som även omfattar skogen och ekbrynet västerut men även som idag lämnas orörd och utgöra en värdefull våtmarksbiotop.

5 Skogsparti öster om Brittas lycka

Areal: 1,8 ha

Beskrivning

En mycket gles hållmarksskog med tall, enbuskar och stora, öppna hällar. Magra marker med fårsvingel. De utspridda tallarna är ofta gamla, runt 150 år men det finns även gott om yngre uppkomlingar. Längs östra kanten står 3-4 vidkroniga ekar i ca 150 års ålder. Ekarna är något invuxna i yngre träd men det är ganska öppet tack vare den tuviga fuktängen som vidtar österut. I västra delen finns mycket fina bryn med spår av tidigare beteshävd. Adam & Eva, jungfrulin och vårbrodd finns i mängd. Området som helhet utgörs av påfallande släta hållmarker.

Bevarandemål och gynnsamt tillstånd

- Betad skog med artrik gräsmarksflora och ekar i bryn.

Åtgärder

Frihuggning av ekarna. Området bör betas tillsammans med den stora betesskogen i väster, på sikt kan även Brittas lycka (åker) ingå i betet.

6 Udden norr om Slätviken

Areal: 8,4 ha

Beskrivning

Vid stranden av Slätviken ligger en liten strandäng. Ovanför strandängen finns en smal men mycket artrik zon med allt från torr till fuktig mark. Bl a finns jungfrulin, hirsstarr och darrgräs. Udden mellan Slätviken och Arnöviken har till stor del en tydlig prägel av tidigare utmarksbete. En ganska stor del utgörs dock av höglänta bergimpediment. Skogen är talldominerad med stort inslag av enbuskar. Lite gran. Gräsrika gläntor är ännu vanliga och här finns en artrik flora med mycket fårsvingel men också ängshavre, vårbrodd, smultron och stagg. Det är ont om riktigt gamla tallar. Längs östsidan finns dock en del gamla tallar i hållmarkerna och här även en del död ved, främst fallna torrakor.

I nordost spetsen slutar skogen intill vägen i en sluttande fuktäng som tidvis översilas. Här dominerar älgört och tuvtåtel men här är troligen artrikt. På fuktiga och friska partier i kanten finns t ex blåsuga, gökärt och gullviva. Glest med 40-50 årig tall står i sydvästra delen. Området mellan Arnöviken och de nyare husen NV viken har stått ohävdad en tid men hävdas åter. Här är idag halvöppen mark med gott om enbuskar samt lite björk, al, vide, tall och ek. Av hävdgynnade arter finns gullviva, blåsuga, vårbrodd, mandelblom, stagg, jungfrulin, gråfibbla, gökärt samt

hedinslag i form av ljung och blåbär. Ned mot vatten en träd- och buskridå med ett tätt skikt av enbuskar. Bakom buskridån ligger en brygga. Hagmarken avgränsas av ett staket mot delområde 3.

Åtgärder

Årligt bete.

Bevarandemål och gynnsamt tillstånd

- Betad skog med artrik gräsmarksflora och i norr en översilningsmark. Strandängen är en välhävdat gräsmark av naturtyperna 6270 (artrik betesmark) och 1630 (strandäng) enligt Natura 2000.

Åtgärder

Fortsatt bete. Vidga gläntor försiktigt och glesa ut något i övrigt men lämna hållmarker orörda. Undvik att ta ner äldre tallar. Glesa ut även i strandbryn men lämna all äldre klibbal och tall. På fuktängen kan tallarna tas ner. Om möjligt vore slätter ett än mer intressant alternativ på den ytan. Bibehåll översilning.



Betesskogen på udden norr om Slätviken.

7 Höjd S-SO om Brittass lycka

Areal: 6,9 ha

Beskrivning

Barrskogshöjd med hållmarksimpediment i högre delar. I sluttningarna graninslag. Skogen är överlag inte särskilt gammal utan genomhuggen för några årtionden sedan. Sänkan i väster är delvis mer intressant tack vare att den i sin helhet är fuktig-blöt. Bitvis sumpskog med klibbalinslag och vitmossa i botten. En del mindre lodytor avgränsar delar av sänkan. Längs vattnet finns en igenvuxen remsa söder om vägen med bl a tall, klibbal och slån.

Bevarandemål och gynnsamt tillstånd

- Sump- och hållmarksskogen utgör orörda skogar med inslag av död ved. I östsluttningen blandskog. Längs stranden en remsa med träd och buskage.

Åtgärder

Fuktsänkan lämnas orörd liksom bergimpedimenten. Östsluttningen kan gallras med sikte på barrblandskog. Granen tar annars över. Området kan därefter ingå i bete eller lämnas orörd.

8 Barrskog NO Slätviks gård

Areal: 12,6 ha

Beskrivning

Ett större område dominerat av luckig talldominerad skog med tydlig betesprägel men som stått ohävdad en tid. Gräsrika gläntor förekommer särskilt i söder och i brynen mot väster där även hagmarksavsnitt finns. I området finns gott om enbuskar och även lite gran. Av hävdgynnade arter finns i gläntor t ex slätterfibbla, stagg, gråfibbla och gullviva samt tydligt nedbetad ljunng och blåbärsris. Ett visst viltbete kan ha hjälpt till att bevara betespåverkan trots att det stått obetat 10-15 år. I västra kanten finns fina bryn som långsamt tätar med tall och en. Adam & Eva, gullviva, jungfrulin och gökärt förekommer. Berget närmast Slätvik hyser något mer bördig skog av blåbärstyp. Gott om uppstickande hällar. Här är betespåverkan mindre, troligen för att djuren haft svårare att röra sig upp hit. Längst i nordost intill Brittass Lycka finns en sänka med ek mellan glest bevuxna hällmarker. Fältskiktet är ganska beskuggat och innehåller bl a gullviva och gökärt.

Bevarandemål och gynnsamt tillstånd

- Betad skog med artrik gräsmarksflora och bryn.

Åtgärder

Stängsla och återinför bete. Vidga gläntor försiktigt och glesa ut något i övrigt men lämna hällmarker orörda. Behåll en varierad åldersfördelning i området och lämna gamla träd. Rövning och viss öppning av brynen i väster samt ev kring ekarna vid Brittass Lycka.

9 Åkermark Brittass Lycka

Areal: 1,3 ha

Beskrivning

Området omfattar den åker inom reservatet som ännu brukas.

Bevarandemål och gynnsamt tillstånd

- Öppen åker eller betesmark.

Åtgärder

Brukas som åker eller betesvall. Åkerytan lämpar sig på sikt väl att sammanbinda närliggande skogsbeten.

10 Vattenområden

Areal: 76 ha

Beskrivning

Av reservatets vattenområden om ca 75 ha är nära hälften grundare än 6 meter (se karta). 20 ha är grundare än 3 meter och i Arnöviken finns några mindre skär som sannolikt är värdefulla för fågellivet. Vi saknar ännu kunskap om vegetationen på de grunda bottenarna.

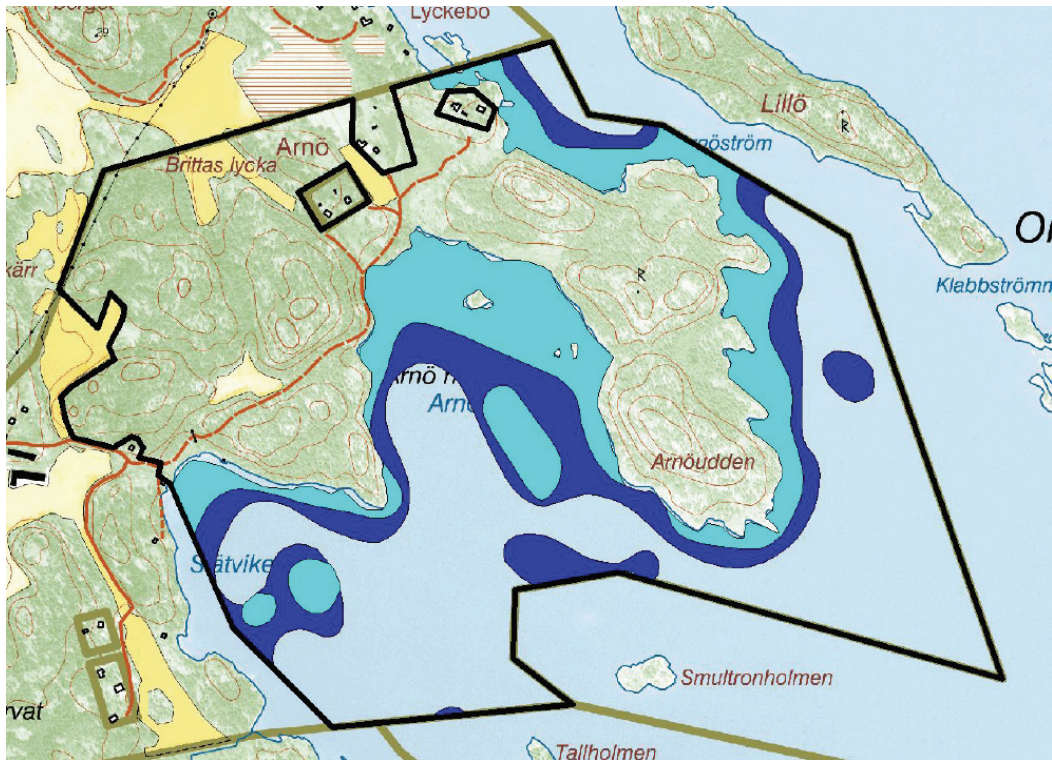
Bevarandemål och gynnsamt tillstånd

- Grunda bottenar med naturlig vegetation och vattenområden med liten störning av bl a båttrafik.

Åtgärder

Ytterligare kunskapsinsamling.

Arnö naturreservat



Arnö naturreservat, djupkarta. Ljust blå = 0-3 meters djup, mörkt blå = 3-6 meters djup.
GSD-Fastighetskartan © Lantmäteriet, dnr 106-2004/188



Arnövikens, nov 2006

2.2 Sammanfattning och prioritering av planerade skötselåtgärder

Det är angeläget att bete återupptas i de stora skogsbetesytorna i väster (delområde 8). Udden norr om Slätviken betas nu (2006) åter efter knappt 10 års uppehåll och de öppna hagmarkerna liksom Arnöudden betas sedan tidigare. På sikt är målet att hålla betesdjur i hela naturreservatet.

2.3 Jakt och fiske

Jakt och fiske regleras inte i reservatsbeslutet.

2.4 Utmärkning av reservatets gräns

Gränsen och ingående fastigheter är inmätta av Lantmäteriet i november 2006. Reservatsgränsen ska markeras enligt svensk standard SIS 031522 och enligt Naturvårdsverkets anvisningar.

3. Anordningar för rekreation och friluftsliv

3.1 Övergripande mål

Reservatet ska vara tillgängligt för allmänheten och information om områdets natur ska finnas.

3.1.1 Tillgänglighet - kommunikationer

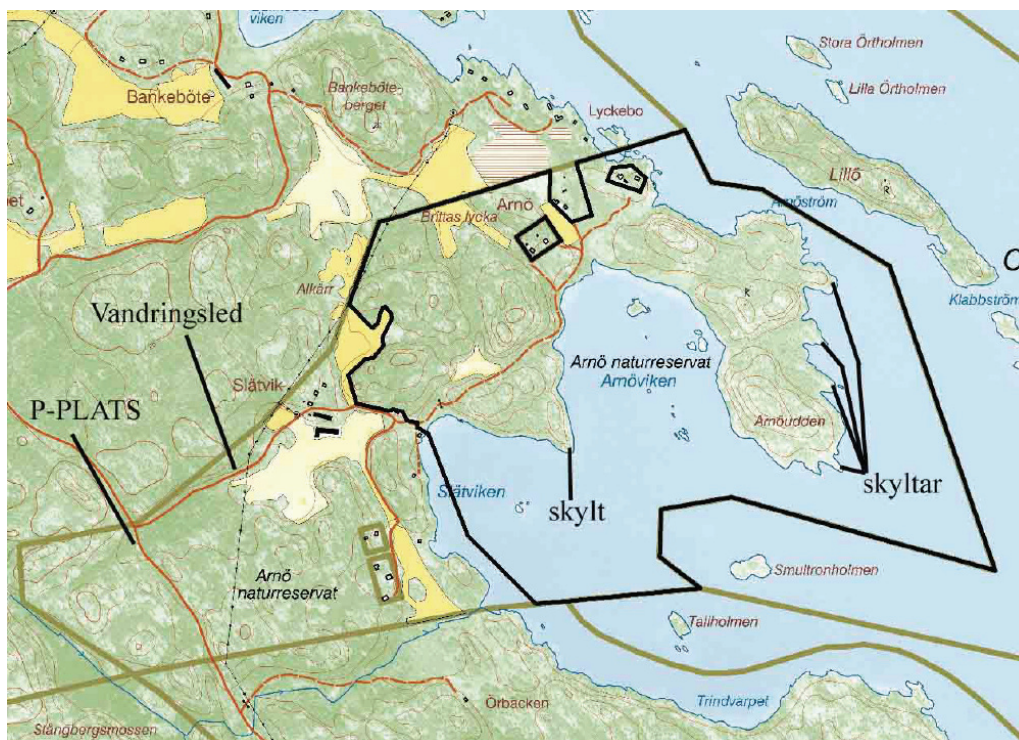
Allmänheten får ej åka in på grusvägen mot Arnö. Idag finns en P-plats ute vid Kvädövägen varifrån allmänheten kan promenera ca 800 m till Slätviken där reservatsgränsen nås. En skylt ”P-plats Arnö naturreservat” ordnas vid P-platsen vid Kvädövägen. En vandringsled anordnas längs befintlig grusväg fram till reservatet och vidare ut mot Arnöudden.

3.1.2 Renhållning och sanitära anordningar

Inga anordningar finns och till en början bedöms det ej nödvändigt att iordningställa detta.

3.1.3 Information

Informationsskylt rörande naturreservatet tas fram och sätts upp vid P-platsen samt vid reservatsgränsen. En mindre skylt sätts upp på ca 4-5 platser längs Arnöuddens östra sida och en skylt på udden utanför Slätviken. Skyltningen på udden syftar till att motverka problem med eldning och nedskräpning som båtburna ibland orsakar.



Arnö naturreservat, parkering, vandringsled och skyltar.
GSD-Fastighetskartan © Lantmäteriet, dnr 106-2004/188

4. Tillsyn

Tillsyn utövas av Länsstyrelsen.

5. Dokumentation och uppföljning

Skötsel sker genom betesdrift, underhåll av stängsel och betesmark (röjning, restaurering och framtida plockhuggning i skogsbeten).

5.1. Dokumentation och inventeringar

Reservatets landområden inventerades i maj 2002 inom ramen för Ängs- och betesmarksinventeringen och Life-projektet Skogen vid kusten. Inventeringar av undervattenmiljön bör göras.

5.2. Uppföljning

5.2.1. Uppföljning av bevarandemål och gynnsamt tillstånd

Uppföljningen kan ske enligt fastställda metoder som används inom miljöövervakning nationellt eller regionalt.

5.2.2 Uppföljning av skötsel mål och skötselåtgärder

Skogsbeten och betesmarker följs upp med kontroll av att betestrycket är tillräckligt för att hålla avsnitt med gräsmarksflora nedbetade vid betessäsongens slut.

6. Finansiering av naturvårdsförvaltningen

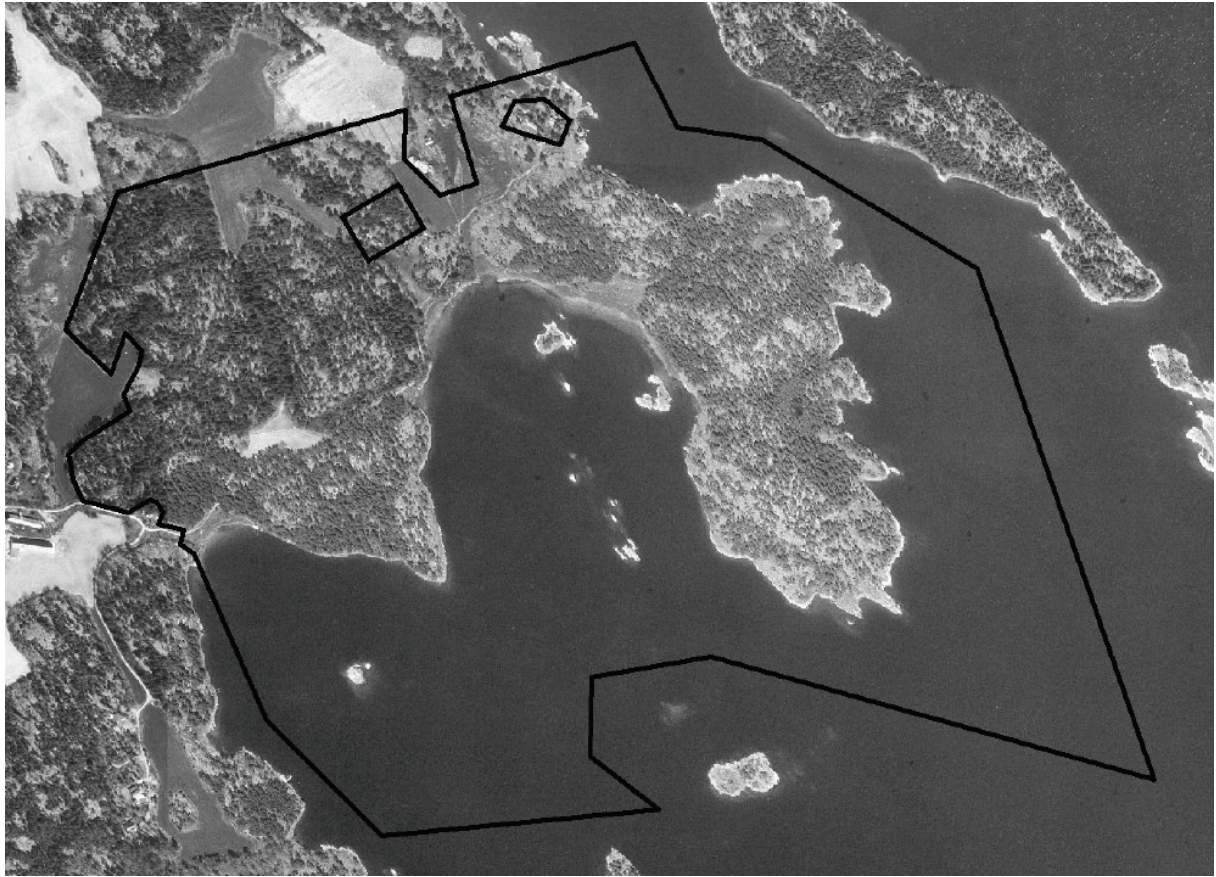
6.1 Finansiering av naturvårdsförvaltningen

Underhåll av information och gränsmarkering bekostas av offentliga medel. Även andra finansiärer, exempelvis fonder eller stiftelser, kan bli aktuella. Dessa medel skall i så fall administreras av Länsstyrelsen. Eventuella överskott från skogsbruksåtgärder tillfaller staten.

6.1.1 Bekostas av staten

1. Gränsmarkering av naturreservat.
2. Framtagande och uppsättning av informationstavlor och skyltar.
3. Underhåll av parkeringsplatsen vid Kvädövägen.
4. Restaurering och stängsling av tillkommande skogsbeten och annan betesmark.

7 Kartor



Ortofotot från 1997 i bakgrunden har medgivande från Lantmäteriverket 1997; Ur GSD-Ekonomiska kartan diarienummer 507-98-3015.