



Beslut om syfte och föreskrifter för Arnö naturreservat i Valdemarsviks kommun samt fastställande av skötselplan och inmätt gräns

Länsstyrelsens beslut

Länsstyrelsen beslutar med stöd av 7 kap. 4§ och 7§ miljöbalken att ändra beslutet 1970-03-16 om Arnö naturreservat på så sätt att tidigare föreskrifter, inklusive ändring från 1985-05-31, upphävs för att ersättas av nedan angivna. Syftet ändras enligt nedan och reservatsområdet utgörs av det på bifogad ny karta angivna området. Skötselplan fastställs enligt nedan.

Syfte

Naturreservatets syfte är att vårda och bevara ett område med för landet värdefull skärgårdsnatur och av beteshävd formad landskapsbild. Arnös främsta värden är det för innerskärgården representativa äldre kulturlandskapet med bl a skogsbeten men även kringliggande vattenområden. Den biologiska mångfalden i land- och vattenmiljöer ska bevaras och med hänsynstagande till naturmiljön ska området även tillgodose det rörliga friluftslivets behov.

Syftet ska nås genom att odlingslandskapet och de betade skogarna hävdas med bete och bibehåller eller efterliknar 1800-talets och det tidiga 1900-talets landskapsbild. Vid behov vidtas åtgärder för att gynna friluftslivet. Naturvärdena och tillståndet i undervattensmiljön undersöks ytterligare.



Föreskrifter

A. Med stöd av 7 kap. 5 § miljöbalken, om inskränkningar i rätten att använda mark- och vattenområden inom reservatet, är det utöver vad som annars gäller inte tillåtet att:

1. bedriva täkt, gräva, dika, schakta, spränga, borra, plöja, tippa, utfylla, muddra eller utföra annan mekanisk markbearbetning på land eller i vatten;
Förbudet utgör inte hinder för normal skötsel av jordbruksmark.
 2. anlägga eller ändra brygga, kaj, pir eller båthamn utöver underhåll av befintliga tillåtna anläggningar eller enligt gällande servitut;
 3. anordna eller upplåta vattenområde för bojförtöjning;
 4. bedriva fiskodling eller verksamhet med motsvarande påverkan;
 5. anlägga väg, campingplats eller uppställningsplats för fordon;
 6. upplåta mark för orientering eller annan idrottstävling;
 7. uppföra byggnad eller annan anläggning med undantag för uppförande av eventuella sanitära anordningar, ekonomibygnader för reservatets skötsel samt anläggningar för det rörliga friluftslivet efter Länsstyrelsens tillstånd;
 8. uppföra mast, vindkraftverk eller ytterligare luft- eller markledning;
 9. anordna upplag annat än tillfälligt för jordbrukets behov och i samband med restaureringar enligt skötselplan;
 10. tillföra växtnäringsämnen, jordförbättringsmedel, kalk eller andra mineralämnen samt att använda kemiska eller biologiska bekämpningsmedel med undantag av brukad åkermark;
 11. avverka, gallra, röja, så, plantera, markbereda eller utföra annan skogsbruksåtgärd eller på annat sätt skada levande eller döda träd och buskar;
 12. gräva upp växter, ändra floran eller faunans sammansättning genom införande av för området nya arter;
-

B. För att tillgodose syftet med reservatet förpliktas med stöd av 7 kap. 6 § miljöbalken fastighetsägare, att utan ytterligare ersättning, och innehavare av särskild rätt till fastigheterna att tåla att följande åtgärder vidtas inom reservatet:

1. utmärkning av naturreservatets gräns
 2. information om naturreservatet.
 3. skötsel och dokumentation i enlighet med fastställd skötselplan.
 4. iordningställande av anordningar för friluftslivet som anges i fastställd skötselplan
-

C. Med stöd av 7 kap. 30 § miljöbalken, om rätten att färdas och vistas inom reservatet, är det utöver vad som annars gäller inte tillåtet att:

1. tälta eller förtöja båt mer än en natt;
2. medföra okopplad hund eller annat lösgående husdjur;
3. bryta kvistar, fälla eller på annat sätt skada levande eller döda träd och buskar;
4. på ett störande sätt utnyttja radio, bandspelare, musikinstrument eller dylikt;
5. störa djurlivet genom att t ex klättra i boträd eller samla ryggradslösa djur;
6. förstöra eller skada fast naturföremål eller ytbildning genom att borra, spränga, gräva, rista, hacka eller måla;
7. göra upp eld annat än på plats som Länsstyrelsen har markerat med skylt.

Dessutom är det förbjudet att utan samråd med Länsstyrelsen

8. bedriva lägerverksamhet;
9. utföra sådan vetenskaplig undersökning som kan leda till skada eller annan negativ påverkan på växt- eller djurlivet;
10. bedriva försäljning eller utnyttja naturreservatet i kommersiellt syfte.

Föreskrifterna ovan under A-C skall inte utgöra hinder för åtgärder som krävs enligt syftet för naturreservatet och för åtgärder som erfordras för reservatets vård och skötsel, inklusive uppföljning och dokumentation, enligt fastställd skötselplan.

Skötselplan

Med stöd av 3 § förordningen om områdesskydd (SFS1998:1252) enligt miljöbalken fastställer Länsstyrelsen de mål och riktlinjer som framgår av den till beslutet hörande skötselplanen, bilaga 2.

Naturvårdsförvaltare för naturreservatet skall vara Länsstyrelsen Östergötland.

Skäl för besluten

Skäl för beslut om Arnö naturreservat är att bevara det värdefulla och för äldre tider typiska odlingslandskap med såväl öppna marker som skogsbeten som finns norr om Slätviken och ut mot Arnöudden. Reservatets vattenområden är till stor del grunda och här finns med stor sannolikhet höga naturvärden i stora delar. Området utgör också ett fint besöksobjekt för det rörliga friluftslivet.

Arnö naturreservatet ingår i en trakt (skärgård) där det finns mycket höga naturvärden kopplade till skärgårdstallskog. Naturreservatet ligger inom Östergötlands skärgård som är utpekad som riksintresse för både naturvärden och för friluftslivet. Arnö naturreservat är utpekad av Sveriges regering som Natura 2000-område enligt EU's Art- och habitatdirektiv.

I beslutet om Arnö naturreservat från 1970-03-16 anges att syftet med reservatet är att bevara "ett stycke av den inre skärgårdsnaturen" som strövområde. Samtidigt reglerades bebyggelsen inom området och markägaren gavs rätt att bebygga några tomter inom området.

Beslutet innebär att vissa delar av Arnö naturreservat upphävs. Skäl för detta är att idag består reservatets västra del (västra halvan av fastigheten Finntorp 2:1, ca 55 ha) av ordinär produktionsskog (ung skog med kvarstående fröträd) med motsvarande värde för naturvård eller friluftsliv som omgivande marker. Fem tomter är bebyggda i den södra delen. Den yttre delen (ca 55 ha land) som omfattas av det nya beslutet innehåller däremot höga naturvärden i betespräglade skogar, hagmarker, uddar och grunda vattenmiljöer. Den yttre delen är också av stort värde för friluftslivet.

Länsstyrelsen bedömer att reservatets minskade omfattning ej erfordrar några kompensationsåtgärder enligt 7 kap. 7§ miljöbalken eftersom den upphävda delen saknar sådana bevarandevärden som motiverar skydd som naturreservat.

Inom området finns en fast fornlämning för vilken kulturminneslagens (1988:950) bestämmelser gäller.

Natura 2000

Reservatet är ett Natura 2000-område med namnet Bokö och sitekod SE0230142. Följande habitat och arter enligt EU:s art- och habitatdirektiv är utpekade i området:

9010	Västlig taiga 9,5 ha
6270	Artrika silikatgräsmarker nedanför trädgränsen 2,4 ha

8230	Pionjärvegetation på silikatrika bergytor 0,3 ha
1170	Rev 4 ha
1630	Havsstrandängar av Östersjötyp 1 ha
9070	Trädklädd betesmark 30 ha
6430	Högörtängar 0,2 ha
6410	Fuktängar med blåtåtel eller starr 0,5 ha

Länsstyrelsen bedömer att Natura 2000- områdets tillstånd kommer att gynnas av den skötsel som upprätthålls inom ramen för naturreservatets skötselplan.

Livsmiljöer och arter som är utpekade enligt Natura 2000 skall uppnå eller bibehålla ett gynnsamt tillstånd. Detta innebär att verksamheter eller åtgärder som kan orsaka betydande påverkan på områdets livsmiljöer, och/eller störa arter i området, kräver tillstånd enligt 7 kap. 28a § miljöbalken sedan 2001-07-01.

Verksamheter som är direkt förenliga med områdets förvaltning och skötsel kräver ej tillstånd (7 kap. 28a §, andra stycket miljöbalken). Åtgärder enligt fastställd skötselplan kan kräva tillstånd. Tillståndsprövningen skall föregås av ett tidigt samråd enligt 6 kap. 4 § miljöbalken. Om verksamheten eller åtgärden kräver en tillståndsprövning skall en miljökonsekvensbeskrivning (MKB) bifogas tillståndshandlingarna (6 kap. 1 § miljöbalken). MKB:n skall belysa hur områdets utpekade livsmiljöer och arter påverkas.

Strandskydd

Delar av reservatet är beläget inom område där strandskyddsbestämmelser gäller enligt 7 kap. miljöbalken.

Lämplig användning av markområde

Länsstyrelsen har, i enlighet med 3 kap. miljöbalken, prövat och funnit att revideringen av bestämmelserna och avgränsningen för Arnö naturreservat är förenligt med en, från allmän synpunkt, lämplig användning av markområdet.

Konsekvensbedömning av påverkan av beslutet på allemansrätten

Länsstyrelsen ska enligt 27 § verksförordningen (1995:1322) göra en konsekvensbedömning av hur allemansrätten påverkas genom beslutet om naturreservat. Länsstyrelsen gör bedömningen att förändringarna av områdets avgränsning samt reviderade bestämmelser inte påverkar tillgängligheten enligt allemansrätten på ett negativt sätt.

Ärendets handläggning

Dokumentation

Reservatets landområden inventerades i maj 2002 inom ramen för Ängs- och betesmarksinventeringen och Life-projektet Skogen vid kusten. Floran har tidigare beskrivits av Gustafsson 1983 ("Botanisk inventering av Östergötlands skärgård"). Inventeringar av undervattenmiljön saknas.

Reservatsbildning

Naturreservatet bildades 1970 med syfte att säkerställa ett värdefullt skärgårdsområde framför allt för det rörliga friluftslivet.

Remissyttranden

Länsstyrelsen har remitterat förslag till beslut till markägare och övriga berörda sakägare enligt sändlista nedan. Följande har yttrat sig om remissen: Lantmäterimyndigheten, Sjöfartsverket, SGU, Vattenfall Eldistribution AB, Johnny och Kenneth Gustavsson, Adrian Ström, Eva Bernardsson Olsson, Bo Kednert samt internt samhällsbyggnadsenheten och kulturmiljöenheten. Se bilaga 3.

Hur man överklagar

Detta beslut kan överklagas hos regeringen, se bilaga 4 (formulär 115, Miljödepartementet). Sakägare anses ha fått del av beslutet den dag kungörelse om beslutet var införd i ortstidning.

Beslutet gäller från den dag det vunnit laga kraft utom föreskrifter meddelade med stöd av 7 kap. 30 § miljöbalken, avd C, vilka gäller omedelbart.

I den slutliga handläggningen av detta ärende har, förutom undertecknade, naturvårdsdirektör Claes Svedlindh, länsassessor Karin Fridell, antikvarie Bror-Tommy Sturk och byrådirektör Maria Taberman deltagit.

Magnus Holgersson
Länsråd

Jens Johannesson
Byrådirektör

Bilagor

1. Beslutskarta
2. Skötselplan
3. Remissyttranden och länsstyrelsens kommentarer
4. Hur man överklagar, formulär 115

akten (naturreservatsdossier)

Sändlista

Ström Adrian, Herdegatan 6, 724 65 Västerås
Sköld Anders, Ekspinnaregatan 26, 233 36 Svedala
Gustavsson Kenneth, Finntorps gård 2, 615 92 Valdemarsvik
Gustavsson Johnny, Finntorps gård 2, 615 92 Valdemarsvik
Vattenfall Östnät AB, Box 448, 581 05 Linköping
Bernhardsson Olsson Eva, Vikingavägen 7, 141 48 Huddinge
Bernhardsson Mats Olof, Sälgvägen 14, 187 35 Täby
Nilsson Nils Gösta Bo, Hagagatan 6, 113 48 Stockholm
Naturvårdsverket, 106 48 Stockholm
Greiff Valborg Anita, Fräsaregatan 10, 587 37 Linköping
Greiff Mats Olof, Trädgårdsgatan 16, 591 35 Motala
Larson Ingela Anita, Sjölundsvägen 15, 590 55 Sturefors
Greiff Anders Olof, Drottninggatan 36B, 582 27 Linköping
Aronsson Carl-Gustav William, Harvaregatan 1, 583 33 Linköping
Helmfrid Annika Maria, Rättaregatan 60, 583 33 Linköping
Löfgren Birgitta Kristina, Svantegatan 14A, 724 60 Västerås
Kednert Bo Anders Ingemar och Inga Solveig, Igelkottsvägen 47, 167 57 Bromma
Pihl-Atmer Ann-Katrin Gunnarsdotter, Tysta gatan 10, 115 20 Stockholm

Kopia till

Riksantikvarieämbetet, Box 5405, 114 84 Stockholm
Valdemarsviks kommun, 615 80 Valdemarsvik
Skogsstyrelsen, Guldringen 58, 603 68 Norrköping.
Fiskeriverket, Box 423, 401 26 Göteborg
Sjöfartsverket, Östra Promenaden 7, 601 78 Norrköping
Sveriges geologiska undersökning, Box 670, 751 28 Uppsala
Lantmäterimyndigheten, Box 476, 581 05 Linköping
Naturskyddsföreningen i Valdemarsvik, Ingemar Hulterström, Karlsborg,
615 31 Valdemarsvik

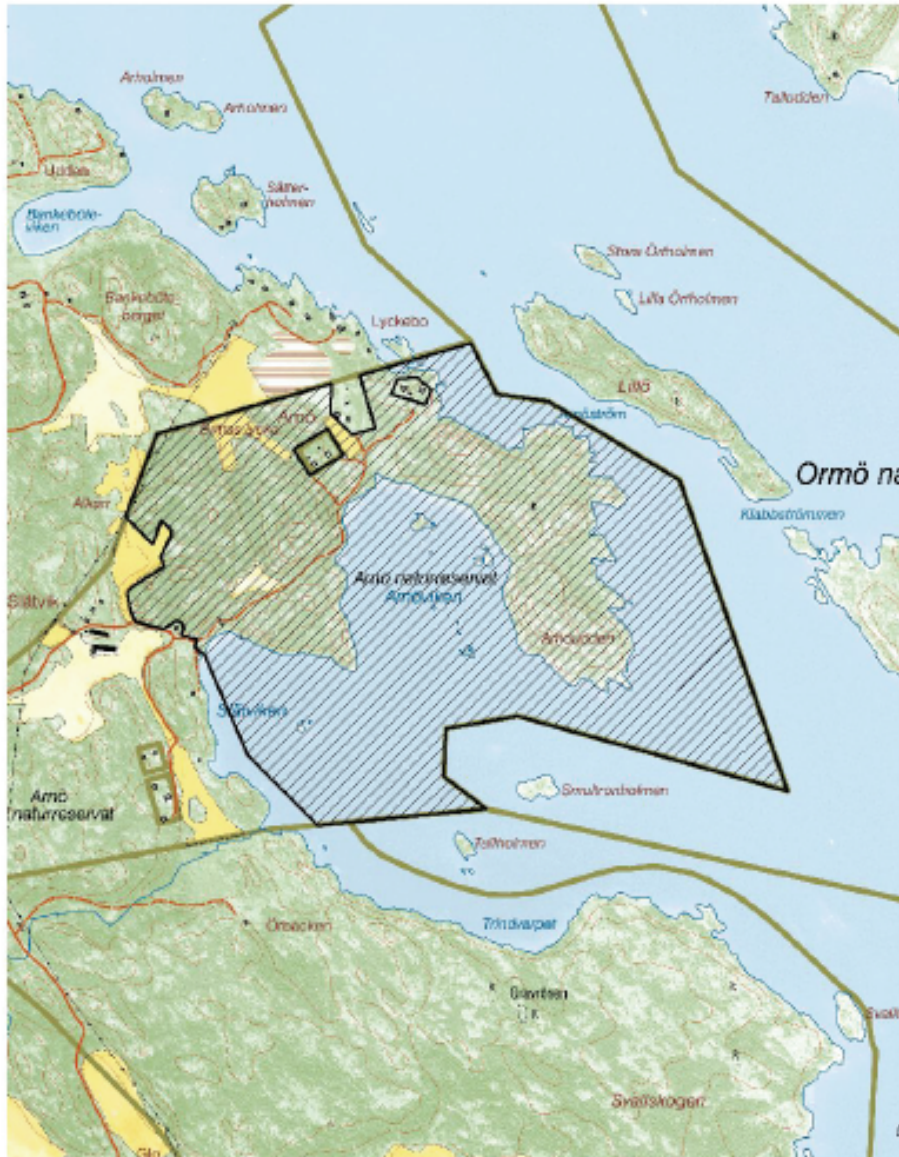
Intern sändlista

Reservatsförvaltningen
Rättsenheten
Kulturmiljöenheten
Samhällsbyggnadsenheten
Lantbruksenheten

Arnö naturreservat
Valdemarsviks kommun, Östergötlands län

Bilaga 1

Areal: 128 ha varav 56 ha land
Skala: 1:15 000



Ur GSD-Fastighetskartan. Lantmäteriet. Dnr 106-2004/188

Karta tillhörande Länsstyrelsens beslut om Arnö naturreservat 2008-01-14.
Objektnummer 2001711 dnr 511-19276-06.

