

## BILDANDE AV GESSI NATURRESERVAT I MORA KOMMUN

### **Beslut**

Länsstyrelsen i Dalarnas län beslutar med stöd av 7 kap 4 § miljöbalken att förklara det område som avgränsats på bifogad karta, bilaga 2, som naturreservat. Området är ca 34 ha och består av en varierad naturskog med höga naturvärden.

Reservatet har den avgränsning som framgår av bifogad karta och med de gränser som slutligen utmärks i fält.

Länsstyrelsen fastställer samtidigt skötselplanen, enligt bilaga 3, med stöd av 3 § förordningen om områdesskydd enligt miljöbalken. Naturvårdsförvaltare ska vara Länsstyrelsen i Dalarnas län.

### **Uppgifter om naturreservatet**

Namn	Gessi naturreservat
Kommun	Mora
Län	Dalarna
Natura 2000-beteckning	Området är inte föreslaget till nätverket
Församling/socken	Venjan
Naturgeografisk region	32b Norra Norrlands barrskogsområden och bergkullslätter
Fastighet	Stutt 299:1
Areal	Total areal: 34,4 ha Landareal: ca 33 ha Produktiv skogsmark: 27,9 ha (enl. omarronderingshandlingar)

### **Syfte med naturreservatet**

#### *Bevara biologisk mångfald*

Syftet med Gessi naturreservat är att bevara de värdefulla livsmiljöerna i boreal naturskogsartad skog samt därtill hörande vatten och våtmarker. Dessutom skydda de typiska växt- och djursamhällen som är karaktäristiska för dessa livsmiljöer i denna del av Dalarna. De skyddsvärda arter som finns i området samt de typiska strukturerna död ved och äldre träd ska ha gynnsamt tillstånd.

#### *Tillgodose behov av områden för friluftslivet*

Underlätta friluftsliv baserat på allemansrätten.

### **Syftet ska nås genom att:**

- Området undantas från rationellt skogsbruk och annan verksamhet som kan äventyra de livsmiljöer samt växt- och djursamhällen som är knutna till naturskogen samt vatten och våtmark.
- Naturvårdsåtgärder genomförs för att stärka värdena
- Iordningsställa information om områdets värden

### **Skäl för beslut**

#### **Prioriterade bevarandevärden**

Området ligger 10 km nordost om Venjan i Mora kommun, norra gränsen av reservatet gränsar mot Älvdalens kommun. Marken består av morän med både medelblockig terräng och jämnare mark vid lägre terräng.

Området ingår i värdetrakten Venjan som är en trakt av god tillgång på tall och värden knutna till tall.

Gessi är ett område med barrnaturskog med stor variation gränsande mot myr i söder. Skogen utgörs av gammal barrblandskog med stort inslag av gamla träd, lågor och torrträd. En bäck rinner genom området åtföljd av frodig granskog samt en intressant och yppig markflora. Granblandskog innehåller också en medelgod tillgång på död ved. I detta delområde har flertalet rödlistade arter hittats, bla bäcksidenmossa (*Plagiothecium platyphyllum*), solfjäderlav (*Cheiromycina flabelliformis*) och nordlig nållav (*Chaenotheca laevigata*).

I övriga delen av reservatet varierar habitaterna mellan låglänta, blöta marker till höjder med brandpräglad tallskog på frisk mark. Det finns många tydliga, gamla brandspår i området, men några spår på levande träd har inte påträffats. Tallskogen varierar i ålder och diameter. Det finns både lägre, mindre träd och högre, grövre och äldre träd. Några riktigt gamla träd finns dock inte men gamla torrakor vittnar om att det funnits mycket grova tallar tidigare. Från äldre tiders skogsbruk syns lite högre stubbar här och var i området.

#### **Miljömål**

Utifrån regeringens proposition 2000/01:130 tog riksdagen i november 2001 beslut om generations- och delmål för 14 av de 15 miljö kvalitetsmål som tidigare antagits av riksdagen. Ett av dessa nationella miljö kvalitetsmål heter Levande skogar och har ett delmål som säger att ytterligare 320 000 ha skyddsvärd skogsmark i landet ska skyddas som naturreservat till år 2010, räknat från 1998.

Detta beslut om att skydda Gessi naturreservat bidrar till att uppfylla miljö kvalitetsmålet Levande skogar.

### ***Motiv för bildande av naturreservat***

#### **Skyddsform**

Det främsta hotet mot bevarandevärdena är skogsbruk. Områdets naturvärden är sådana att de kräver ett omfattande och långsiktigt skydd för att bevaras och utvecklas. Detta skyddsbehov kan bäst tillgodoses genom bildande av naturreservat.

Beslutet följer de riktlinjer som gäller för länsstyrelsens prioritering av områdesskydd.

#### **Avvägning mellan allmänna och enskilda intressen**

Med hänsyn till områdets värden och naturreservatets syften kommer pågående markanvändning att avsevärt försvåras. Länsstyrelsen bedömer att områdets värden bäst ges ett långsiktigt skydd genom bildande av naturreservat. Föreskrifterna är anpassade till naturreservatets syften och värden. De är främst avsedda att begränsa skador på mark samt växt- och djurliv. Vid en avvägning mellan enskilda och allmänna intressen i enlighet med 7 kap 25 § miljöbalken finner Länsstyrelsen att föreskrifterna inte går längre än vad som krävs för att syftet med skyddet ska tillgodoses.

Beslutet är förenligt med hushållningsbestämmelserna för mark och vattenområden enligt 3 kap. miljöbalken

#### **Planeringsbakgrund**

Området inventerades av Skogsvårdsstyrelsen under 1990-talet och flera nyckelbiotoper upptäcktes.

Enligt kommunens översiktsplan ingår naturreservatet i "Skogsmark med höga natur- och friluftsvärden". Länsstyrelsen bedömer att naturreservatet inte motverkar intentionerna i översiktsplanen.

#### ***Reservatsföreskrifter***

För att säkerställa syftet med reservatet förordnar Länsstyrelsen att nedan angivna föreskrifter skall gälla. Föreskrifterna gäller utöver vad som gäller enligt lag eller annan författning.

Föreskrifterna ska inte utgöra hinder för de åtgärder som behövs för att nå syftet med reservatet och åtgärder för skötsel och förvaltning av reservatets natur- och kulturmiljövärden.

***A Föreskrifter enligt 7 kap 5 § miljöbalken om inskränkningar i rätten att använda mark- och vattenområden.***

Det är förbjudet att inom reservatet

1. anordna upplag, gräva, schakta, dika, dämma eller på något sätt skada mark eller vatten

2. avverka skog och utföra skogsvårdande åtgärd samt att upparbeta och ta bort dött träd eller vindfälle

3. sprida gödningsämne, sprida aska eller använda bekämpningsmedel

4. framföra motordrivet fordon i terrängen, gäller både barmark och snötäckt mark, med följande undantag:

-Transportera ut älg, björn, större hjortvilt eller vildsvin med fordon som inte ger skador på mark eller vegetation.

-Framföra skoter på av länsstyrelsen markerade skoterleder då marken är snötäckt

-Tjänstemän i sjukvårds-, polis- eller räddningsärende. Insatsen ska omgående anmälas till länsstyrelsen

5. plantera in växter eller djur

6. anlägga mark- eller luftledning, uppföra ny byggnad, mast eller annan anläggning

7 bedriva jakt med fälla och snara med följande undantag:

- Jakt med minkfällor är tillåtet

8 uppföra jakttorn och jaktpass med följande undantag

- Jaktpass av naturmaterial får uppföras – men sikt- eller skjutgator får inte röjas.

9. upplåta korttidsjakt inom naturreservatet

10. utfodra djur, lägga ut åtel eller vidta andra åtgärder för att locka/samla djur till vissa platser

11. utan Länsstyrelsens tillstånd sprida kalk

***B Föreskrifter enligt 7 kap 6 § miljöbalken om förpliktelser för ägare och innehavare av särskild rätt till fastigheter att tåla visst intrång.***

Markägare och innehavare av särskild rätt till marken förpliktigas tåla att följande anordningar utförs och åtgärder vidtas för att tillgodose syftet med reservatet:

1. utmärkning av reservatet, uppsättning av informationstavlor samt anläggning och underhåll av leder och andra anläggningar för friluftslivets behov
2. skötsel av naturreservatet sker genom t.ex. naturvårdsavverkningar, naturvårdsbränning
3. undersökningar för uppföljning av skötselplanen och reservatets syfte

***C Föreskrifter enligt 7 kap 30 § miljöbalken om rätten att färdas och vistas inom reservatet samt om ordningen i övrigt inom reservatet.***

Det är förbjudet att inom reservatet

1. skada växande eller döda – stående eller omkullfallna – träd, stubbar och buskar
2. framföra motordrivet fordon i terrängen, gäller både barmark och snötäckt mark, med följande undantag:
  - Framföra skoter på av länsstyrelsen markerade skoterleder då marken är snötäckt

Utan Länsstyrelsens tillstånd:

3. genomföra eller bedriva tävlingar, lägerverksamhet och andra större eller återkommande organiserade arrangemang.
4. gräva upp växter, plocka mossor, lavar och vedlevande svampar eller samla in djur (tex insekter)

***Motiv till föreskrifter, undantag mm***

**A.** I punkterna A1; A4; A5; A6; C1; C2; och C3 förbjuds sådana aktiviteter som kan störa den naturliga utvecklingen hos vegetationstyper och naturskogens växter och djur. A4 och C2 reglerar terrängkörning. Terrängkörning med motordrivna fordon ger vegetations- och markskador, särskilt om tunga fordon används eller om körning sker i våtmarker, vilket skadar den biologiska mångfalden och minskar upplevelsen av ett orört område. Förbränningsmotordrivna fordon orsakar även buller och avgasutsläpp, vilket stör både friluftsliv och djurlivet. Undantag för uttransport av älg, björn, större hjortvilt och vildsvin bedöms kunna ske med fordon som inte skadar den biologiska mångfalden samtidigt som omfattningen är så begränsad att friluftslivet,

vid avvägning mot jaktintresset, får tåla eventuella störningar. De undantagna djuren överensstämmer med de som även undantas i terrängkörningslagen. För att minimera skador på mark och vegetation är det viktigt att körning begränsas till torra eller frusna marker. Tyngre hjulgående traktorer ger ofta mark- och vegetationsskador. Bandgående älgdragare eller liknande rekommenderas. Om uppföljningen visar att markskador från uttransport av vilt åsamkar för stora skador, bör föreskriften skärpas.

I *punkt A2* förbjuds alla former av avverkningar och skogsskötselåtgärder, vilket är en förutsättning för att områdets värden ska bibehållas. Denna föreskrift innebär att bestämmelserna i skogsvårdslagen och Skogsstyrelsens föreskrifter om bekämpning av skadeinsekter och tillvaratagande av skadad skog ej ska gälla inom naturreservatet. Uppkommer insektskador på skog i anslutning till naturreservatet som en följd av att åtgärder för insektsbekämpning inte vidtagits inom reservatet ska frågan om ersättning bedömas enligt skadeståndsrättsliga regler.

*Punkt A7* förbjuder jakt med fällor och snara. Jakt med fällor bedöms ej vara av samma starka intresse som annan jakt, utan bedrivs främst i beståndsreglerande syfte. Utgångspunkten bör därför vara att endast tillåta jakt med fällor om det finns skäl att reglera specifika arter. Utestående fällor minskar också upplevelsen av ett "orört" område och kan upplevas negativt av friluftslivet. Undantag för minkfällor medges för att minkjakt är motiverad ur naturskyddssynpunkt och att fällfångst är den enda realistiska jaktmetoden. Även slagfällor är tillåtna vid minkjakt eftersom naturvårdsnyttan bedöms större än risken att enstaka individer av andra arter dödas.

*Punkten A8* reglerar bla. jaktpass och dess utseende. Olika typer av anläggningar inklusive eventuellt behov av markarbeten och vägar för uppförande och underhåll skadar den biologiska mångfalden och minskar påtagligt upplevelsen av ett "orört" område. I många naturreservat är det önskvärt att låta vegetationen utvecklas fritt till naturliga slutna skogsbestånd. Nya siktröjningar motverkar detta mål och kan leda till utrotning av hotade arter. Nya jaktpass ska därför placeras och utformas på ett sätt så att de ej kräver nya siktgator. Undantag medges för enklare jaktpass som till material och utförande är anpassat till platsen och "smälter" in i naturen. Materialet ska utgöras av dit transporterade smala trädstammar. Taköverbyggnad får under jakten bestå av en presenning men denna får ej permanent vara kvar i skogen. Jaktorn får inte uppföras, dock får gamla stå kvar om de underhålls. Länsstyrelsen förbehåller sig rätten att ta bort jaktorn som ej underhålls.

*Punkten A9* tar upp former av nyttjanderättsavtal gällande jakt. Jaktutövarna inom naturreservatet ska ha en ingående kunskap om områdets naturvärden/skyddsbehov och vilka hänsyn som behövs vad

gäller bl.a jaktens omfattning och utövning. Jaktgäster accepteras endast om de medföljer nyttjanderättsinnehavare – d v s de ska bedriva jakt tillsammans.

*A10.* Utfodring (åtlning) av vilt medför att djur koncentreras till området kring utfodringsplatsen. Lokalt skadas vegetationen vid foderplatsen genom tramp, foderspill, en viss gödslings av marken, samt ett ökat betestryck på unga lövträd i området. Detta är inte önskvärt inom naturreservat. Det är dock tillåtet att lämna kvar den urtagna älgräntan efter skjuten älg liksom att mata småfåglar. Det är också tillåtet att sätta ut saltsten.

I övrigt så tillåts jakt i reservatet, det främsta motivet till det är att naturreservatet är så litet att en eventuell inskränkning av jakt inte påverkar jakttrycket i området.

**B Punkterna B 1 – B 3** medger att vissa åtgärder får vidtas i reservatet. Länsstyrelsen bedömer att nyttan med dessa åtgärder är avsevärd. De delar som är i restaureringsbehov kräver åtgärder för att höga naturvärden ska uppnås. Information om reservatet samt anläggningar för friluftslivet bedöms idag ofta som högst angeläget för att tillmötesgå det rörliga friluftslivet. Forskning och uppföljning ingår som en naturlig del i reservat av denna karaktär, och är även ett krav som ställs på Natura 2000-objekt.

**C Punkterna under C** inskränker allmänhetens nyttjande av området. Skogens träd är grunden för reservatets värde och får inte skadas. Matsvamp och bär får givetvis plockas i reservatet.

Fordonstrafik utanför skogsbilvägen skulle utgöra en allvarlig störning och medföra slitageskador.

**C3.** Fler besökare i reservatet är normalt positivt. Olika organiserade arrangemang kan dock, om de bedrivs i olämplig omfattning, på olämpligt sätt, på olämplig plats eller under olämplig tid, störa andra besökare och negativt påverka naturmiljön. För att kunna inrikta den organiserade verksamheten till en hållbar och miljöanpassad sådan, krävs därför tillstånd av länsstyrelsen enligt punkt C3. Länsstyrelsen kan då ställa villkor och anvisa passande plats etc.

**C4.** Förekomsten av ett flertal värdefulla, ofta rödlistade, organismer motiverar skydd mot sådan plockning och insamling som kan inverka menligt på berörda populationer. Det är dock angeläget att undersökningar och insamlingar som förbättrar kunskapen om reservatets organismvärld kan ske. Normalt bör sådana undersökningar kunna medges under förutsättning att de har ett allmänt intresse, att undersökningsmetoden inte orsakar bestående skada och att resultaten tillgängliggörs.

**Övrigt.** Det är t ex inte förbjudet att tälta i reservatet och inte att elda under förutsättning att man tar hänsyn och inte stör häcknings- och spelplatser och inte skadar växande eller döda träd. Vill man inte ta med sig egen ved går det bra att plocka torra kvistar från marken eller bryta torrgrenar från växande träd utan att de skadas. Däremot får man t ex inte elda med delar av torrakor och stubbar eller liggande döda träd, s k lågor.

### ***Ärendets handläggning***

I samband med omarrondering i Mora kommun så diskuterades det hur man skulle hantera de områden som hade större nyckelbiotoper. Ett förslag var att på frivillig väg göra en grön plan och däri skulle dessa nyckelbiotoper vara en frivillig och gemensam avsättning. Detta förslag gick dock inte igenom och resultatet blev att staten skulle köpa in områdena och bilda naturreservat.

I samband med omarrondering så värderades markerna av Skogsvårdsstyrelsen (numera Skogsstyrelsen) och Lantmäteriet har skött själva omarronderingen. I december 2006 togs beslut om fastställande av omarronderingen.

I oktober 2007 skickade Länsstyrelsen ut ärendet på remiss till berörda myndigheter och sakägare. Sveriges geologiska undersökning (SGU), Bergsstaten, Mora kommun Miljö – och Hälsoskyddsnämnden, Venjans Viltvårdsområde och friluftsförbundet Dalarna har alla inkommit med remissvar och tillstyrker bildande om naturreservat. Norra Venjans besparingsskog har inkommit med några allmänna synpunkter. De vill se till så att vägarna i området även fortsättningsvis kommer att tillåtas underhåll. I de fall det ligger vägar intill/inom ett naturreservat så finns undantag i föreskrifterna. De vill också diskutera statens andelstal i vägunderhållet. Förrättningen som gjordes i samband med omarronderingen har ännu inte kommit Länsstyrelsen till del och därför överlämnas denna fråga till naturreservatsförvaltaren. Jägareförbundet Dalarna (JD) har inkommit med remissvar och har en del synpunkter på de jaktliga föreskrifterna. I huvudsak så är de föreskrifter som föreslagits i detta reservat acceptabla menar JD. Därtill har några privatpersoner inkommit med synpunkter antingen via brev eller telefon.

### ***Upplysningar***

#### **Dispens från föreskrifter mm**

Om det finns särskilda skäl får Länsstyrelsen med stöd av 7 kap 7 § miljöbalken medge tillstånd eller dispens från meddelade föreskrifter för naturreservatet.



### **Kungörelse**

Beslutet ska kungöras enligt vad som anges i 27 § förordningen (1998:1252) om områdesskydd enligt miljöbalken mm. Beslutet delges sakägarna enligt sändlista med delgivningskvitto

Föreskrifterna enligt 7 kap 30 § miljöbalken träder i kraft omedelbart, även om beslutet överklagas.

### **Överklagan**

Beslutet kan överklagas till regeringen, Miljödepartementet, se bilaga 4 (formulär 6)

### **Beslutande**

Beslut i detta ärende har fattats av landshövding Maria Norrfalk.

I den slutliga handläggningen deltog även jurist Gunilla Garbergs, kulturmiljöhandläggare Tommy Nyberg, samhällsplanerare Frida Rotberger t.f funktionssamordnare Jemt Anna Eriksson och naturskyddshandläggare Henny Sahlin, den sistnämnde föredragande.

Maria Norrfalk

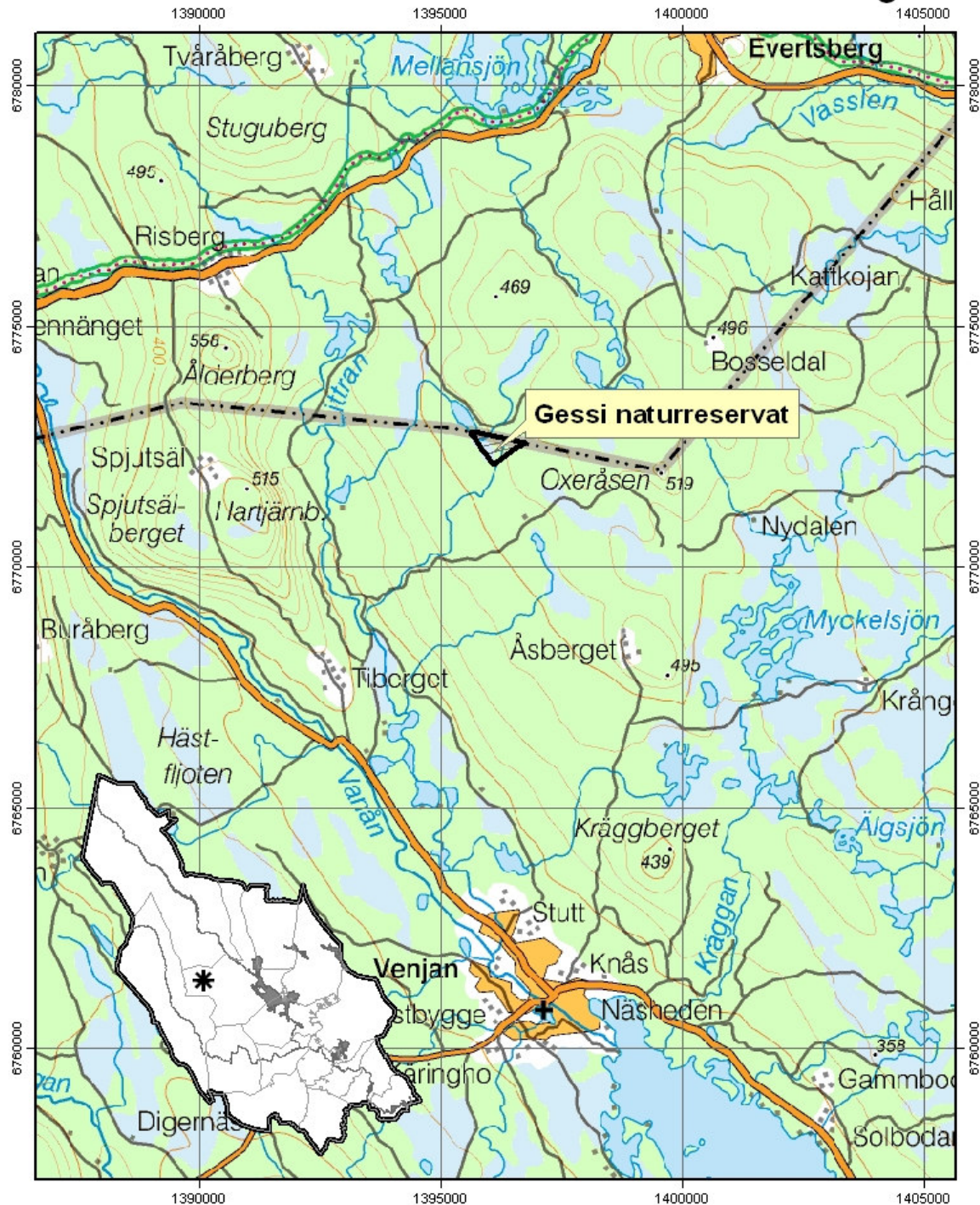
Henny Sahlin

### **Bilagor:**

Bilaga 1	Översiktskarta
Bilaga 2	Beslutskarta
Bilaga 3	Skötselplan
Bilaga 4	Hur man överklagar

# Gessi- Översiktskarta

## Bilaga 1




0 1 500 3 000 6 000 Meter

Skala 1:100 000

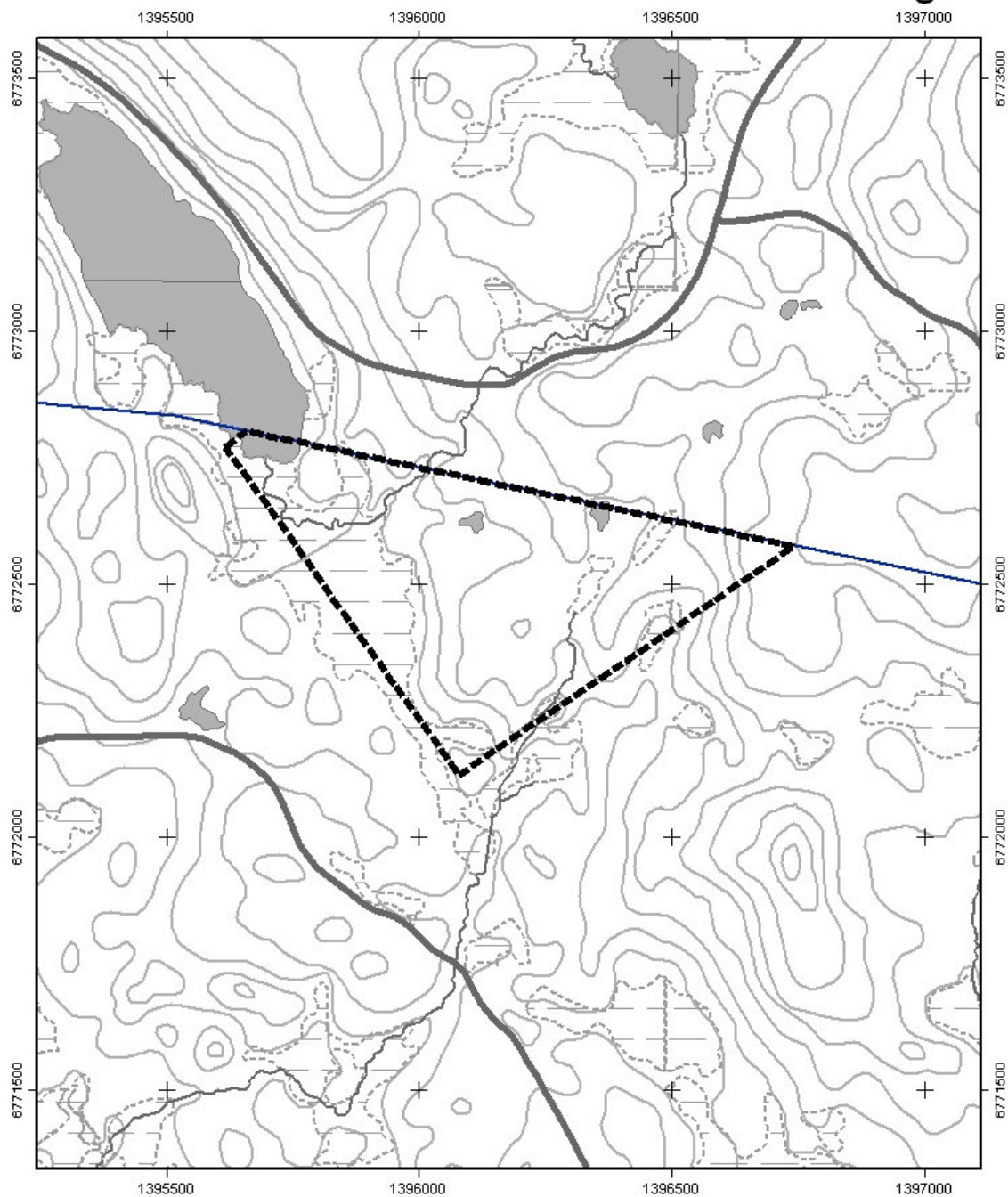
Copyright Lantmäteriet 2004. Ur GSD-produkter ärende 106-2004/188 W

### Teckenförklaring

 Reservatsgräns

## Gessi NR - Beslutskarta

## Bilaga 2



0 80 160 320 Meter

Skala 1:10 000

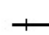
### Teckenförklaring

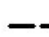
 Gessi inmätt gräns

 kommungräns

 Allmän väg

 Mindre bilväg

 Järnväg


 Traktorväg

 Vandringsleder och stigar

 sankmarker

 höjdkurvor

 vatten

 vattendrag





## SKÖTSELPLAN FÖR GESSI NATURRESERVAT

## 1 Beskrivningsdel

### 1.1 Administrativ data

<b>Namn</b>	Gessi
<b>Objektnummer</b>	DOS id: 1004667 RegDOS: 2013442 NV reg:
<b>Natura 2000-beteckning</b>	Området är inte föreslaget till nätverket
<b>Län</b>	Dalarna
<b>Kommun</b>	Mora
<b>Markslag:</b> (uppdelning enl KNAS, arealer enligt värdering)	
Produktiv skogsmark, varav	27,9 ha
Tallskog	17,5 ha
Granskog	7,8 ha
Barrblandskog	1,2 ha
Blandad barr- och lövskog	1,4
Vatten	0,8 ha
Våtmark	5,7 ha
Totalt	34,4 ha
<b>Bebyggelser och anläggningar</b>	Inga

### 1.2 Beskrivning av området

#### 1.2.1 Geovetenskap

Området norr om Venjan består till stor del av dalasandsten med inslag av olika diabaser. Sandstenen ger ur växtnäringssynpunkt magra marker medan inslag av diabas ger rikare.

#### 1.2.2 Biologi

Gessi är ett område med barrnaturskog med stor variation gränsande mot myr i söder. Skogen utgörs av gammal barrblandskog med stort inslag av gamla träd, lågor och torrträd. En bäck rinner genom området åtföljd av frodig granskog samt en intressant och yppig markflora. Granblandskog innehåller också en medelgod tillgång på död ved. I detta delområde har flertalet skyddsvärda och rödlistade arter hittats, bla bäcksidenmossa, solfjäderlav och nordlig nållav, se artlista nedan.

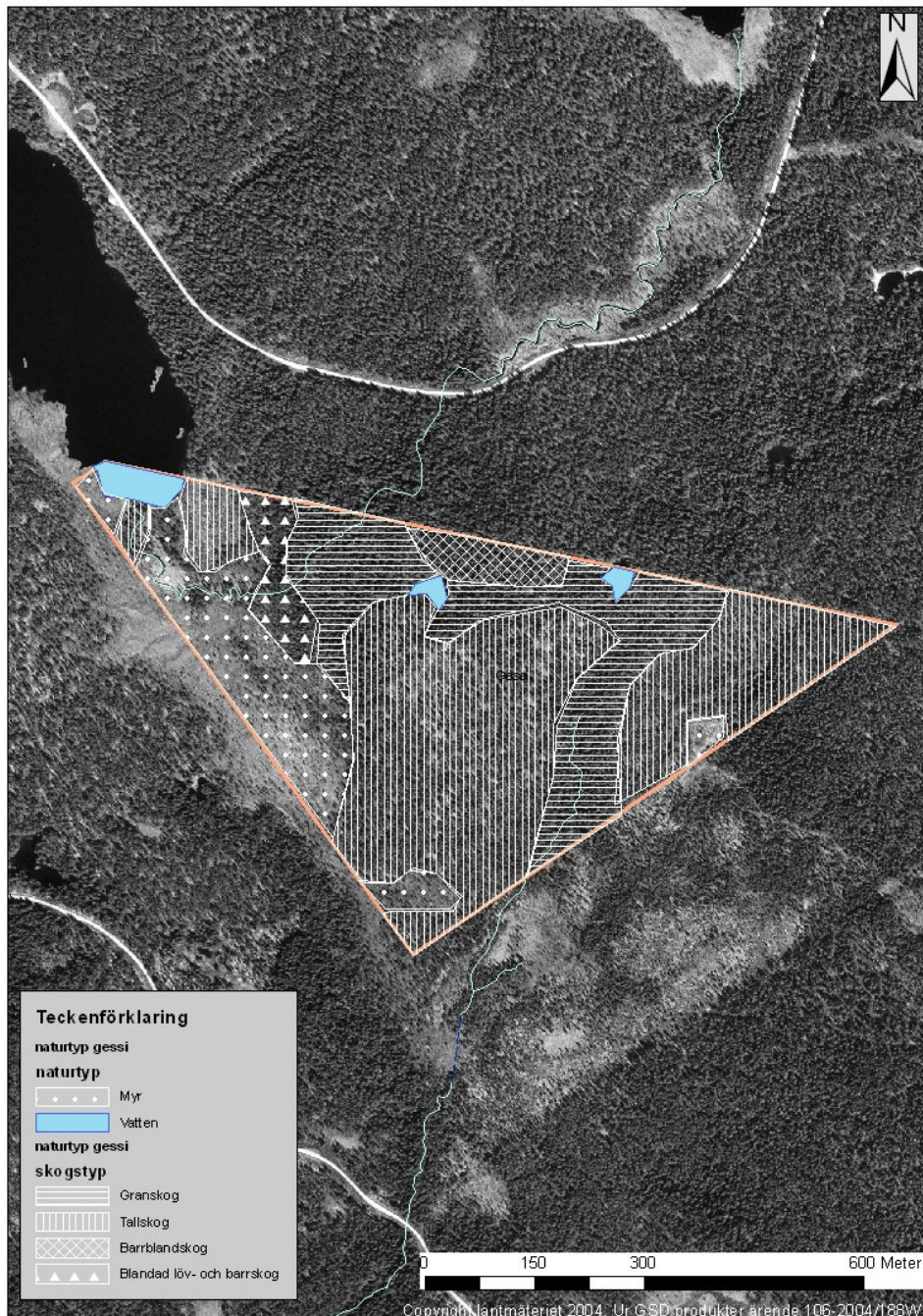
I övriga delen av reservatet varierar habitaterna mellan låglänta, blöta marker till höjder med brandpräglad tallskog på frisk mark. Det finns många tydliga, gamla brandspår i området, men några spår på levande träd har inte



påträffats. Tallskogen varierar i ålder och diameter. Det finns både lägre, mindre träd och högre, grövre och äldre träd. Några riktigt gamla träd finns dock inte men gamla torrakor vittnar om att det funnits mycket grova tallar tidigare. Från äldre tiders skogsbruk syns lite högre stubbar här och var i området.

Se naturtypskarta nedan för indelning av skogstyper och annan mark.

Naturtypskarta:



### Arter funna i området

Art svenskt namn	Vetenskapligt namn	Kategori
<b>Lavar</b>		
Lunglav	<i>Lobaria pulmonaria</i>	NT, S
Kornig nållav	<i>Chaenotjeca chlorella</i>	S, LH
Nordlig nållav	<i>C. laevigata</i>	NT, S
Mjölig knopplav	<i>Biatora chrysantha</i>	LH
Rödbrun blekspik	<i>Sclerophora coniophae</i>	NT, S
Solfjäderlav	<i>Cheiromycina flabelliformis</i>	NT
Trädbasdynlav	<i>Micarea globulosella</i>	NT
	<i>M. elachista</i>	LH
	<i>Arthonia ligniariella</i>	LH
	<i>Calcium denigratum</i>	LH
Blågrå svartspik	<i>Chaenothecopsis fennica</i>	RH
<b>Mossor</b>		
Vedtrappmossa	<i>Anastrophyllum hellerianum</i>	NT, S
Liten hornflikmossa	<i>Lophozia ascendens</i>	NT, S
Vedflikmossa	<i>L. longiflora</i>	NT
Asphättemossa	<i>Orthotrichum gymnostomum</i>	LH
Bäcksidenmossa	<i>Plagiotjecium platyphyllum</i>	NT

Tabell över artförekomst av rödlistade, signalarter och Natura 2000-arter.

Kategori:

1 Rödlistade arter enligt ArtDatabanken 2005. (RE) Försvunnen, (CR) Akut hotad, (EN) Starkt hotad, (VU) Sårbar, (NT) Missgynnad, (DD) Kunskapsbrist.

2 Signalarter enligt Skogsvårdsstyrelsen

3 Arter i habitatdirektivet och fågeldirektivet (EU)

4 Regionalt hotad art LH

Hela naturreservatet består av värdekärna, bedömt enligt Naturvårdsverkets riktlinjer.

#### 1.2.3 Kulturhistoria

Inga kända forn- eller kulturlämningar finns i området.

#### 1.2.4 Friluftsliv

Området är inte så väl känt och det finns inga iordninggjorda stigar. Det är inte troligt att området idag är något utflyktsmål

### 1.3 Historisk och nuvarande markanvändning

#### Skogsmark

Skogen är påverkad av skogsbruk, men verkar inte ha varit kalhuggen. Det finns en del äldre stubbar i området, främst i delarna med högre tallandel. I området finns flera brandljud, främst på äldre torrakor, vilket vittnar om att brand varit en del av utvecklingen här.

## **Jakt, fiske och övriga fritidsaktiviteter**

Jakten i området ingår i Venjans viltvårdsområde och fisket i Norra Venjans fiskevårdsområde.

### **1.4 Källförteckning**

- RAÄ fornlämningsregister
- Skogsstyrelsens register Skog & historia
- Länsstyrelsen Dalarna. 2005. Utdrag ur databasen Hotflex
- Planering av naturreservat avgränsning och funktionsindelning. 2003 Naturvårdsverket; rapport 5295

## **2 Plandel**

### **2.1 Syfte med naturreservatet**

#### *Bevara biologisk mångfald*

Syftet med Gessi naturreservat är att bevara de värdefulla livsmiljöerna i boreal naturskogsartad skog samt därtill hörande vatten och våtmarker. Dessutom skydda de typiska växt- och djursamhällen som är karaktäristiska för dessa livsmiljöer i denna del av Dalarna. De skyddsvärda arter som finns i området samt de typiska strukturerna död ved och äldre träd ska ha gynnsamt tillstånd.

#### *Tillgodose behov av områden för friluftslivet*

Underlätta friluftsliv baserat på allemansrätten.

### **2.2 Prioritering mellan bevarandevärden**

Naturreservatet är främst avsatt för att säkerställa och utveckla de biologiska värdena, varför nya stigar och andra anordningar för friluftslivet endast får lokaliseras på ett sätt så att biologiska värden ej äventyras. Eftersom det i området idag inte finns några friluftslivsanläggningar så bör det dock prioriteras att området tillgängliggörs.

Icke motorburet friluftsliv ska prioriteras framför motorburet.

### **2.3 Skötselområden med kvalitetsmål och åtgärder**

Reservatet är indelat i 3 skötselområden:

1. Äldre naturskogsartad skog
2. Våtmarker och vattendrag
3. Friluftsliv



Skötselområde 2 och 3 syns på skötselplanekartan, se nedan.  
Skötselområde 1 är övrig mark inom reservatet.

### **Skötselområde 1: Äldre naturskogsartad skog, ca 28 ha**

#### **Beskrivning**

Äldre skog, varierande från grandominerat till talldominerat.

#### **Kvalitetsmål och gynnsam bevarandestatus**

Målet är att skogen ska fortsätta ha naturskogskaraktär. Kontinuiteten av död ved ska fortsätta att finnas och död ved ska nyskapas.

#### **Skötselåtgärder**

Nuvarande bedömning är fri utveckling. I de talldominerade delarna bör i framtiden naturvårdsbränning inte uteslutas. I dagsläget är området inte prioriterat av olika skäl.

### **Skötselområde 2: Våtmarker och vattendrag, ca 7 ha**

#### **Beskrivning**

I sydvästra kanten breder en myr ut sig och från sjön rinner en mindre bäck. Myren är delvis beväxt med tall. I området finns även ett par mindre myrar liksom gölar.

#### **Kvalitetsmål och gynnsam bevarandestatus**

Målet är att våtmarker och vattendrag ska ha naturlig utveckling.

#### **Skötselåtgärder**

Ingen åtgärd

### **Skötselområde 3: Friluftsliv**

#### **Beskrivning**

Idag finns inga anläggningar för friluftsliv.

#### **Skötselåtgärder**

##### *Initialåtgärder*

Ta fram informationsskylt och sätta upp dem vid entréerna.

##### *Gränsmarkering*

En stig bör markeras från infoskylten och in i reservatet.

##### *Löpande skötsel*

Underhåll av gränser och skyltar

### ***3 Jakt och fiske***

Fiske får bedrivas i reservatet, men fiskevårdande åtgärder som strider mot reservatsföreskrifterna, t.ex. utsättning av fisk, får ej göras.

Det finns inga generella inskränkningar i jakten, mer än att jakt med fälla är förbjudet. Jaga mink med fälla är dock tillåtet.

Det finns restriktioner i hur jaktpass och siktgator får hanteras:

Det är förbjudet att uppföra jakttorn och jaktpass med följande undantag

- Jaktpass av naturmaterial får uppföras – men sikt- eller skjutgator får inte röjas.

Restriktioner i vilken typ av jakt som får bedrivas finns också: det är förbjudet att upplåta korttidsjakt inom naturreservatet. Med det menas att den som ska jaga i området ska väl känna till området och dess värden. Jaktgäster accepteras endast om de medföljer nyttjanderättsinnehavare – dvs de ska bedriva jakt tillsammans.

#### **4 Dokumentation och uppföljning**

##### **Dokumentation**

Förvaltaren ansvarar för att väl dokumentera alla nyskapande åtgärder och restaureringar. Förvaltaren ska även dokumentera underhållsåtgärder samt tillsyn av friluftsanläggningar.

##### **Uppföljning; Kvalitetsmål**

Uppföljning av de kvalitetsmål som angetts i skötselplan ska göras som underlag för utvärdering av om syftet med reservatet uppnås.

Uppföljningen genomförs av länsstyrelsen (nuvarande funktionen för områdesskydd). Uppföljning av mål kommer att utföras enligt de nationella riktlinjer som är under framtagande.

##### **Uppföljning; Övriga skötselåtgärder**

Förvaltaren ansvarar för att följa upp genomförda skötselåtgärder.

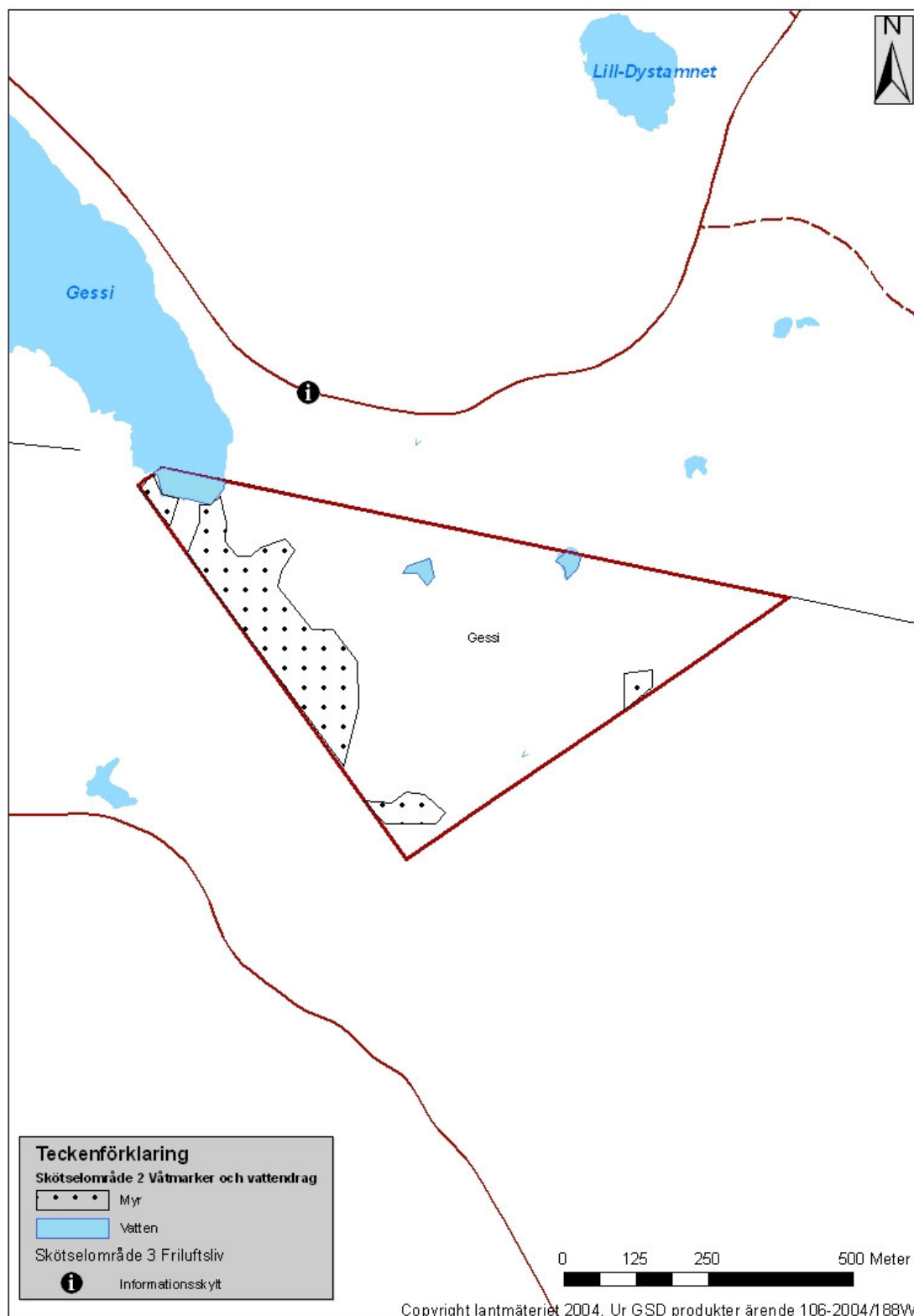
#### **5 Revidering av skötselplanen**

Skötselplanen gäller tills vidare och revideras då uppföljningen indikerar att behov finns, eller om skötselplanen i övrigt är inaktuell.

#### **6 Sammanfattning och prioritering av planerade skötselåtgärder**

Skötselåtgärd	När	Prioritet	Finansiering
Informationsskylt	2008	1	Reservatsanslag
Gränsmarkering	2008	1	Reservatsanslag
Uppföljning av skötselåtgärder	Efter genomförd åtgärd	2	Reservatsanslag
Uppföljning av kvalitetsmål	Enligt de kommande nationella riktlinjerna	2	Anslag för uppföljning

Skötselplanekarta



### Hur man överklagar hos Regeringen

Om Ni vill överklaga skall Ni skriva till Regeringen. ***Dock skickas eller lämnas skrivelsen till Länsstyrelsen, 791 84 FALUN***, som måste ha fått Ert överklagande ***inom tre veckor*** från den dag Ni fick del av beslutet. Annars kan överklagandet inte tas upp till prövning.

#### ***I skrivelsen skall Ni tala om***

- \* vilket beslut som Ni överklagar, till exempel genom att ange ärendets diarienummer (dnr),
- \* varför Ni anser att Länsstyrelsens beslut är felaktigt,
- \* hur Ni vill att beslutet skall ändras.

#### ***Ni skall även ange***

- \* Ert namn samt postadress och telefonnummer.

Skrivelsen skall vara undertecknad av Er. Om Ni anlitar ombud kan i stället ombudet underteckna skrivelsen. I så fall skall fullmakt för ombudet sändas med.

Handlingar eller annat som Ni anser stöder Er ståndpunkt bör skickas med skrivelsen.

Överklagandet prövas av Regeringen. Om Länsstyrelsen inte ändrar sitt beslut som Ni begär och om Er skrivelse kommit in i rätt tid kommer den att sändas över till Miljödepartementet.

Om Ni behöver fler upplysningar om hur man överklagar kan Ni vända Er till Länsstyrelsen, telefon 023-810 00.