

BILDANDE AV VÄGSKÄLETS NATURRESERVAT I LEKSANDS KOMMUN

Beslut

Länsstyrelsen i Dalarnas län beslutar med stöd av 7 kap 4 § miljöbalken att förklara det område som avgränsats på bifogad karta, bilaga 2, som naturreservat. Området är ca 46 ha och består av naturskogsartad barr- och barrblandskog.

Reservatet har den avgränsning som slutligen utmärks i fält.

Länsstyrelsen fastställer samtidigt skötselplanen, enligt bilaga 3, med stöd av 3 § förordningen om områdesskydd enligt miljöbalken.
Naturvårdsförvaltare ska vara Länsstyrelsen i Dalarnas län.

Uppgifter om naturreservatet

Namn	Vägskälets naturreservat
Kommun	Leksand
Län	Dalarna
Natura 2000-beteckning	Området är inte föreslaget till nätverket
Församling	Leksand
Naturgeografisk region	Kuperad sydlig boreal
Fastigheter och ägare	Västannor 50:11 Lars Olof Deras Västannor 8:18 Staten genom Naturvårdsfonden
Nyttjanderätter mm	-
Areal	Total areal: 46,5 ha Landareal: 46,5 ha Produktiv skogsmark: 46 ha (enligt beståndsdata)

Syfte med naturreservatet

Bevara biologisk mångfald samt vårda och bevara naturmiljöer

Bevara den naturskogsartade skogen inklusive områdets växt- och djurliv i naturlig utveckling. Naturvärden i form av naturskogskaraktäristiska fåglar, lavar, mossor och svampar ska även fortsättningsvis finnas i området.

Tillgodose behov av områden för friluftslivet

Underlätta möjligheterna till friluftsliv och att använda området i naturpedagogiskt syfte. Friluftsliv baserat på allemansrätten ska bedrivas.

Syftet ska nås genom

- Att området undantas från rationellt skogsbruk och annan verksamhet som kan äventyra de livsmiljöer samt växt- och djursamhälle som är knutna till naturskogen.
- Att skogen lämnas till största del för fri utveckling
- Iordningsställande och underhåll av stig och information om områdets värden

Skäl för beslut

Prioriterade bevarandevärden

Biologisk mångfald

Skogen i Vägskälet är till stor del av naturskogsartad typ och har höga biologiska värden. Kontinuiteten i området markeras av en rad förekomster av signalarter och rödlistade arter kopplade till lång barrskogskontinuitet, spridda ställvis genom hela området. Arter som rosenticka, ullticka och vedtrappmossa har hittats på flera ställen i reservatet. Kontinuiteten har överlevt genom att fläckar hela tiden varit intakta och vandrat runt i området. I det våta och bördiga läget har hela tiden skapats ny död ved genom stormfällningar etc. Området har tidigare troligen varit påverkat av bete och en mer öppen skog fanns. Idag är det mer gran och död ved skapas i snabbare takt. Här har gjorts många observationer av fågelarter starkt knutna till barrskog, tex tretåig hackspett och sparvuggla.

Friluftsliv

Området är ett bra utflyktsmål, det ligger relativt nära centralorten Leksand och är lättillgängligt eftersom det går flera stora vägar genom området. Genom att iordningsställa en stig i området så kan många få möjlighet att komma ut i fin skog utan större svårigheter.

Miljömål

Utifrån regeringens proposition 2000/01:130 tog riksdagen i november 2001 beslut om generations- och delmål för 14 av de 15 miljökvalitetsmål som tidigare antagits av riksdagen. Ett av dessa nationella miljökvalitetsmål heter Levande skogar och har ett delmål som säger att ytterligare 320 000 ha skyddsvärd skogsmark i landet ska skyddas som naturreservat till år 2010, räknat från 1998.

Detta beslut om att skydda Vägskälets naturreservat bidrar till att uppfylla Levande skogars miljökvalitetsmål.

Motiv för bildande av naturreservat

Skyddsform

Det främsta hotet mot bevarandevärdena är skogsbruk. Områdets naturvärden är sådana att de kräver ett omfattande och långsiktigt skydd för att bevaras och utvecklas. Detta skyddsbehov kan bäst tillgodoses genom bildande av naturreservat.

Beslutet följer de riktlinjer som gäller för länsstyrelsens prioritering av områdesskydd.

Avvägning mellan allmänna och enskilda intressen

Med hänsyn till områdets värden och naturreservatets syften kommer pågående markanvändning att avsevärt försvåras. Länsstyrelsen bedömer att områdets värden bäst ges ett långsiktigt skydd genom bildande av naturreservat. Föreskrifterna är anpassade till naturreservatets syften och värden. De är främst avsedda att begränsa skador på mark samt växt- och djurliv. Vid en avvägning mellan enskilda och allmänna intressen i enlighet med 7 kap 25 § miljöbalken finner Länsstyrelsen att föreskrifterna inte går längre än vad som krävs för att syftet med skyddet ska tillgodoses.

Beslutet är förenligt med hushållningsbestämmelserna för mark och vattenområden enligt 3 kap. miljöbalken

Planeringsbakgrund

Enligt kommunens översiktsplan ingår naturreservatet i "Skogsområden och övriga mark- och vattenområden". Länsstyrelsen bedömer att naturreservatet inte motverkar intentionerna i översiktsplanen.

I anslutning till naturreservatet finns flera biotopskydd vilka tillsammans med reservatet skapar ett viktigt skydd av skog i detta landskapsavsnitt.

Reservatsföreskrifter

För att säkerställa syftet med reservatet förordnar Länsstyrelsen att nedan angivna föreskrifter skall gälla. Föreskrifterna gäller utöver vad som gäller enligt lag eller annan författning.

Föreskrifterna ska inte utgöra hinder för de åtgärder som behövs för att nå syftet med reservatet och åtgärder för skötsel och förvaltning av reservatets natur- och kulturmiljövärden eller för normalt underhåll av vägar och ledningar/ledningsgator. Vägarna ingår ej i naturreservatet.

A Föreskrifter enligt 7 kap 5 § miljöbalken om inskränkningar i rätten att använda mark- och vattenområden.

Det är inom naturreservatet förbjudet att:

1. gräva, schakta, dika, dämna, anordna upplag eller på annat sätt skada/påverka mark och vatten.
2. avverka skog, utföra skogsvårdande åtgärd samt upparbeta eller ta bort dött träd eller vindfälle
3. gödsla, sprida aska eller använda bekämpningsmedel.
4. plantera in växter eller djur.
5. anlägga mark- eller luftledning och uppföra ny byggnad, mast eller annan anläggning.
6. framföra motordrivet fordon i terrängen, gäller både barmark och snötäckt mark, med följande undantag:
 - transportera ut älg, björn, större hjortvilt eller vildsvin med fordon som inte ger skador på mark eller vegetation.
7. uppföra jakttorn och jaktpass med följande undantag
 - jaktpass av naturmaterial får uppföras – men sikt- eller skjutgator får inte röjas.
 - jaktpass, jaktgränser e.dyl. får endast markeras tillfälligt vid jakt.
8. bedriva jakt med fälla och snara med följande undantag:
 - Jakt med minkfällor är tillåtet

Utan Länsstyrelsens tillstånd är det förbjudet att:

9. sprida kalk

B Föreskrifter enligt 7 kap 6 § miljöbalken om förpliktelser för ägare och innehavare av särskild rätt till fastigheter att tåla visst intrång.

Markägare och innehavare av särskild rätt till marken förpliktigas tåla att följande anordningar utförs och åtgärder vidtas för att tillgodose syftet med reservatet:

1. utmärkning av reservatet, uppsättning av informationstavlor
- anläggningar av parkeringar och andra anläggningar för friluftslivets behov och övrig skötsel enligt skötselplanen.

2. undersökningar för uppföljning av skötselplanen och reservatets syfte.

C Föreskrifter enligt 7 kap 30 § miljöbalken om rätten att färdas och vistas inom reservatet samt om ordningen i övrigt inom reservatet.

Föreskrifterna under punkten C gäller även fastighetsägare och innehavare av särskild rätt till fastighet när de inte utnyttjar sin rätt att bruka fastigheten.

Det är inom naturreservatet förbjudet att:

1. skada växande eller döda – stående eller omkullfallna träd och buskar
2. framföra motordrivet fordon i terrängen., gäller både barmark och snötäckt mark

Utan Länsstyrelsens tillstånd:

3. gräva upp växter, plocka mossor, lavar och vedlevande svampar eller samla in djur (tex insekter)

Motiv till föreskrifter, undantag mm

I *punkterna A1; A4; A5; A6; C1; C2; och C3* förbjuds sådana aktiviteter som kan störa den naturliga utvecklingen hos vegetationstyper och naturskogens växter och djur.

I *punkt A2* förbjuds alla former av avverkningar och skogsskötselåtgärder, vilket är en förutsättning för att områdets värden ska bibehållas. Denna föreskrift innebär att bestämmelserna i skogsvårdslagen och Skogsstyrelsens föreskrifter om bekämpning av skadeinsekter och tillvaratagande av skadad skog ej ska gälla inom naturreservatet. Uppkommer insektskador på skog i anslutning till naturreservatet som en följd av att åtgärder för insektsbekämpning inte vidtagits inom reservatet ska frågan om ersättning bedömas enligt skadeståndsrättsliga regler.

Förbud mot permanenta jaktpass enligt *punkt A7* gäller inte för passkonstruktioner som byggs av dittransporterade smala trästammar. Taköverbyggnad får under jakten bestå av en pressening men denna får ej permanent vara kvar i skogen.

Punkt A8 förbjuder jakt med fällor och snara. Jakt med fällor bedöms ej vara av samma starka intresse som annan jakt, utan bedrivs främst i beståndsreglerande syfte. Utgångspunkten bör därför vara att endast tillåta jakt med fällor om det finns skäl att reglera specifika arter. Utestående fällor minskar också upplevelsen av ett ”orört” område och kan upplevas negativt av friluftslivet. Undantag för minkfällor medges för att minkjakt är motiverad ur naturskyddssynpunkt och att fällfångst är den enda realistiska jaktmetoden. Även slagfällor är tillåtna vid minkjakt eftersom

naturvårdsnyttan bedöms större än risken att enstaka individer av andra arter dödas.

C3. Förekomsten av ett flertal värdefulla, ofta rödlistade, organismer motiverar skydd mot sådan plockning och insamling som kan inverka menligt på berörda populationer. Det är dock angeläget att undersökningar och insamlingar som förbättrar kunskapen om reservatets organismvärld kan ske. Normalt bör sådana undersökningar kunna medges under förutsättning att de har ett allmänt intresse, att undersökningsmetoden inte orsakar bestående skada och att resultaten tillgängliggörs.

Ärendets handläggning

I området ligger flera nyckelbiotoper som inventerades av Skogsvårdsstyrelsen i slutet av 1990-talet. Området har haft ett stort lokalt stöd, både av vissa markägare, ideella naturvården och kommun. Det var också en av markägarna samt den ideella naturvården som vid flertalet tillfällen menade att området skulle skyddas.

Under sommaren 2003 inventerade Länsstyrelsen ett stort antal områden med naturskogskvalitéer. Detta område var just ett sådant objekt. Området inventerades hösten 2004 av Rolf Lundquist och han gjorde en beskrivning av naturvården inklusive artlista över kärlväxter, vedsvampar, mossor och lavar.

Leksands fågelklubb har också framhållit värdena i detta område och inventerat det med avseende på fåglar.

Hösten /vintern 2004 tog Länsstyrelsen kontakt med markägarna för att informera om planerna på ett naturreservat.

Sommaren 2005 värderades området av konsulten SVEFA och samma företag har senare förhandlat om markåtkomst i området.

I dagsläget är alla fastigheter utom en inköpta av staten. Förhandling pågår med sista fastighetsägaren.

Ett förslag till beslut skickades på remiss i maj 2007. Kompletterande uppgifter om området inkom från bl.a Skogsstyrelsen och Sveriges Geologiska Undersökningar (SGU), vilket har lagts till i beslutet.

Ljusbodarnas samfällighet och Jägareförbundet Dalarna har inget att erinra mot reservatet. Vägverket har heller inget att erinra så länge som de kan sköta drift och underhåll av väg 570. Skogsstyrelsen och Leksands kommun tillstyrker reservatet.

SGU önskar i sitt remissvar att ett undantag ska göras i föreskrifterna så att eventuell prospektering tillåts. Länsstyrelsens bedömning är dock att något sådant undantag inte medges utan vid en ev. prospektering så får en dispensansökan hanteras med övriga ärendehantering.

I denna version har en föreskrift kring förbud mot jakt med fällor och snaror lagts till. Denna föreskrift tillhör numera de föreskrifter som vi

oftast använder i naturreservaten. Tillägget har diskuterats och godkänts av Yxbodarnas VVO.

Upplysningar

Dispens från föreskrifter mm

Om det finns särskilda skäl får Länsstyrelsen med stöd av 7 kap 7 § miljöbalken medge tillstånd eller dispens från meddelade föreskrifter för naturreservatet.

Ersättningstalan

Förhandling om ersättning pågår mellan staten och sakägarna. Reglerna för sådan ersättning återfinns i 31 kap. 4, 5 och 13 § miljöbalken. Av 31 kap. 13 § framgår att sakägare under de förutsättningar som där anges måste väcka talan hos miljödomstolen inom ett år från det att beslutet vunnit laga kraft för att inte förlora sin rätt till ersättning.

Kungörelse

Beslutet ska kungöras enligt vad som anges i 27 § förordningen (1998:1252) om områdesskydd enligt miljöbalken mm. Beslutet delges berörda sakägare genom delgivningskvitto.

Föreskrifterna enligt 7 kap 30 § miljöbalken träder i kraft omedelbart, även om beslutet överklagas.

Överklagan

Beslutet kan överklagas till regeringen, Miljödepartementet, se bilaga 4 (formulär 6).

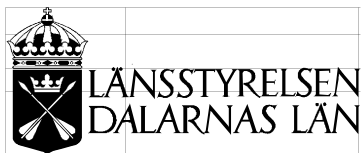
Beslutande

Beslut i detta ärende har fattats av landshövding Maria Norrfalk

I den slutliga handläggningen deltog även jurist Gunilla Garbergs, kulturmiljöhandläggare Tommy Nyberg, planhandläggare Frida Rotberger, t.f funktionssamordnare Jemt Anna Eriksson och naturskyddshandläggare Henny Sahlin, den sistnämnde föredragande.

Maria Norrfalk

Henny Sahlin



BESLUT

8 (8)

2007-11-23

511-15321-04

Bilagor:

Bilaga 1

Översiktskarta

Bilaga 2

Beslutskarta

Bilaga 3

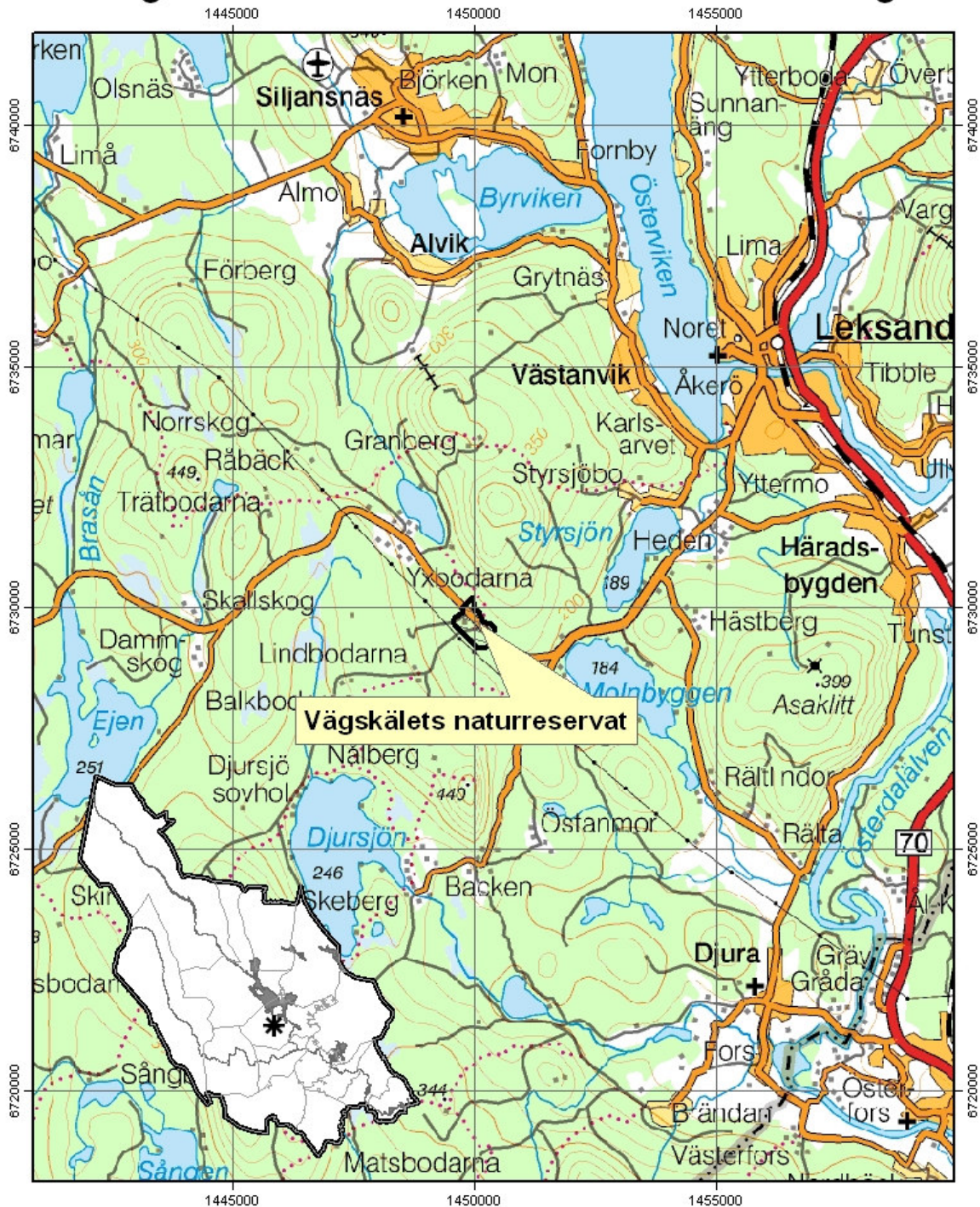
Skötselplan

Bilaga 4

Hur man överklagar

Vägskälet- Översiktskarta

Bilaga 1




0 1 500 3 000 6 000 Meter

Skala 1:100 000

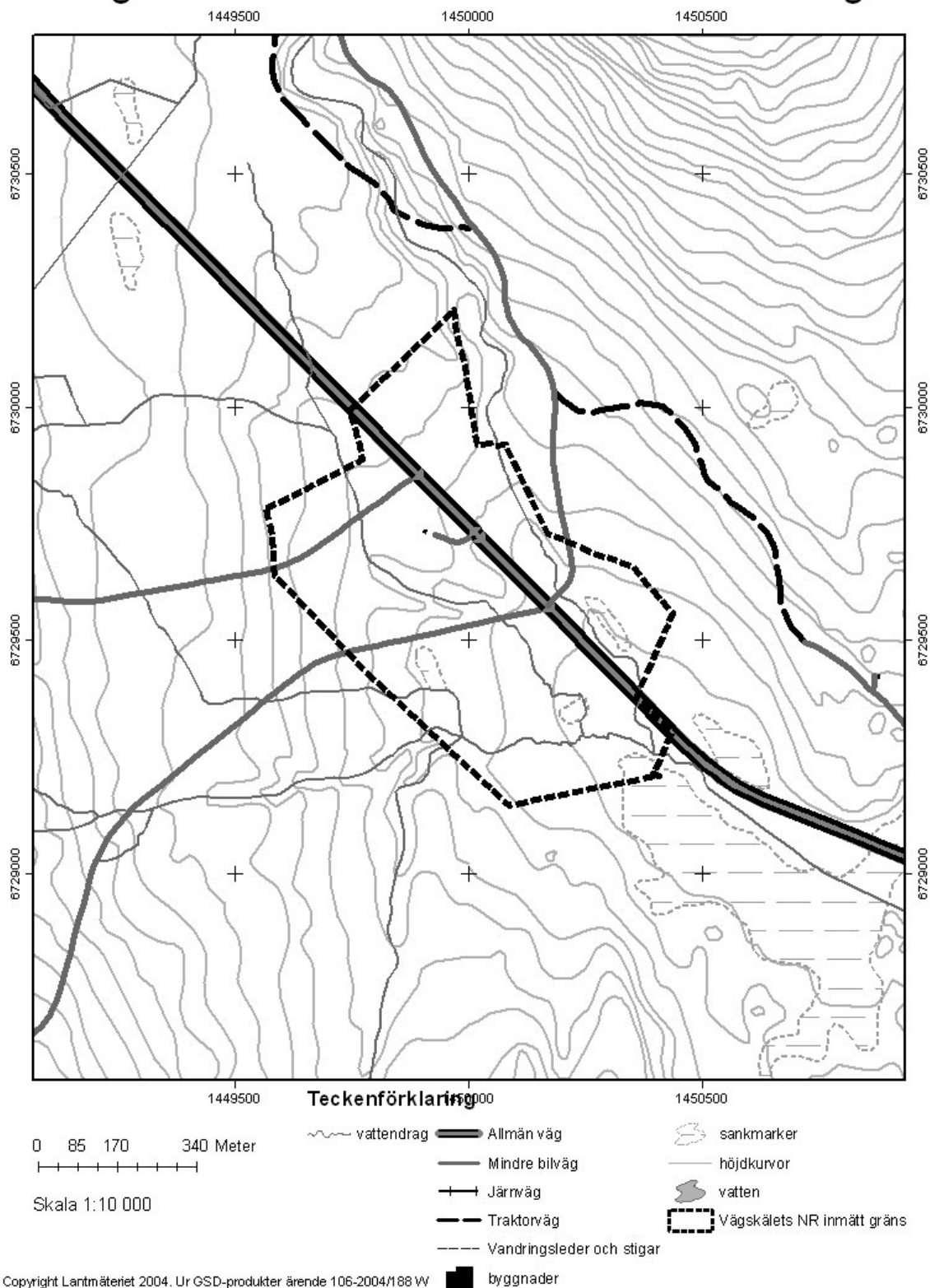
Copyright Lantmäteriet 2004. Ur GSD-produkter ärende 106-2004/188 W

Teckenförklaring

 Reservatsgräns

Vägskälets NR - Beslutscharta

Bilaga 2





SKÖTSELPLAN FÖR VÄGSKÄLETS NATURRESERVAT

1 Beskrivningsdel

1.1 Administrativ data

Namn	Vägskälets naturreservat														
Objektnummer	DOS id: 1005675 RegDOS: 2013425 NV reg: 20 02:														
Natura 2000-beteckning	Området är inte föreslaget till nätverket														
Län	Dalarna														
Kommun	Leksand														
Markslag: (uppdelning enl KNAS, arealer enligt beståndsdata från värdering)	<table> <tr> <td>Tallskog</td><td>0,3ha</td></tr> <tr> <td>Granskog</td><td>1,4ha</td></tr> <tr> <td>Barrblandskog</td><td>37,5 ha</td></tr> <tr> <td>Lövblandad barrskog</td><td>0,2ha</td></tr> <tr> <td>Hygge och ungskog</td><td>6,5 ha</td></tr> <tr> <td>Impediment</td><td>0,6</td></tr> <tr> <td>Totalt</td><td>46, 5ha</td></tr> </table>	Tallskog	0,3ha	Granskog	1,4ha	Barrblandskog	37,5 ha	Lövblandad barrskog	0,2ha	Hygge och ungskog	6,5 ha	Impediment	0,6	Totalt	46, 5ha
Tallskog	0,3ha														
Granskog	1,4ha														
Barrblandskog	37,5 ha														
Lövblandad barrskog	0,2ha														
Hygge och ungskog	6,5 ha														
Impediment	0,6														
Totalt	46, 5ha														
Bebyggelser och anläggningar	<ul style="list-style-type: none"> • Hus i NO delen. • Vid huset står rastbänkar • Naturreservatet gränsar i väster till kraftledning. 														

1.2 Beskrivning av området

1.2.1 Geovetenskap

Berggrunden i området består av bandade, basiska tuffer eller tuffiter med inslag av sur metavulkanit. I dessa bergartsled har järn- och sulfidmineraliseringar påträffats och brutits. Inom reservatet finns ett gruvområde.

Området ligger över högsta kustlinjen och består till största delen av moränmark.

1.2.2 Biologi

Området är präglad av att det genomdras av flera vattendrag, Våtån i nordöstra delen och i resten av området flera mindre bäckar/diken, vilka särskilt i sydväst meandrar, snörs av och torrläggs och rinner samman. Vadbäcken rinner från söder in i området. Detta ger en extra rik påverkan, då hela området karaktäriseras av goda boniteter. I vissa delar når träden

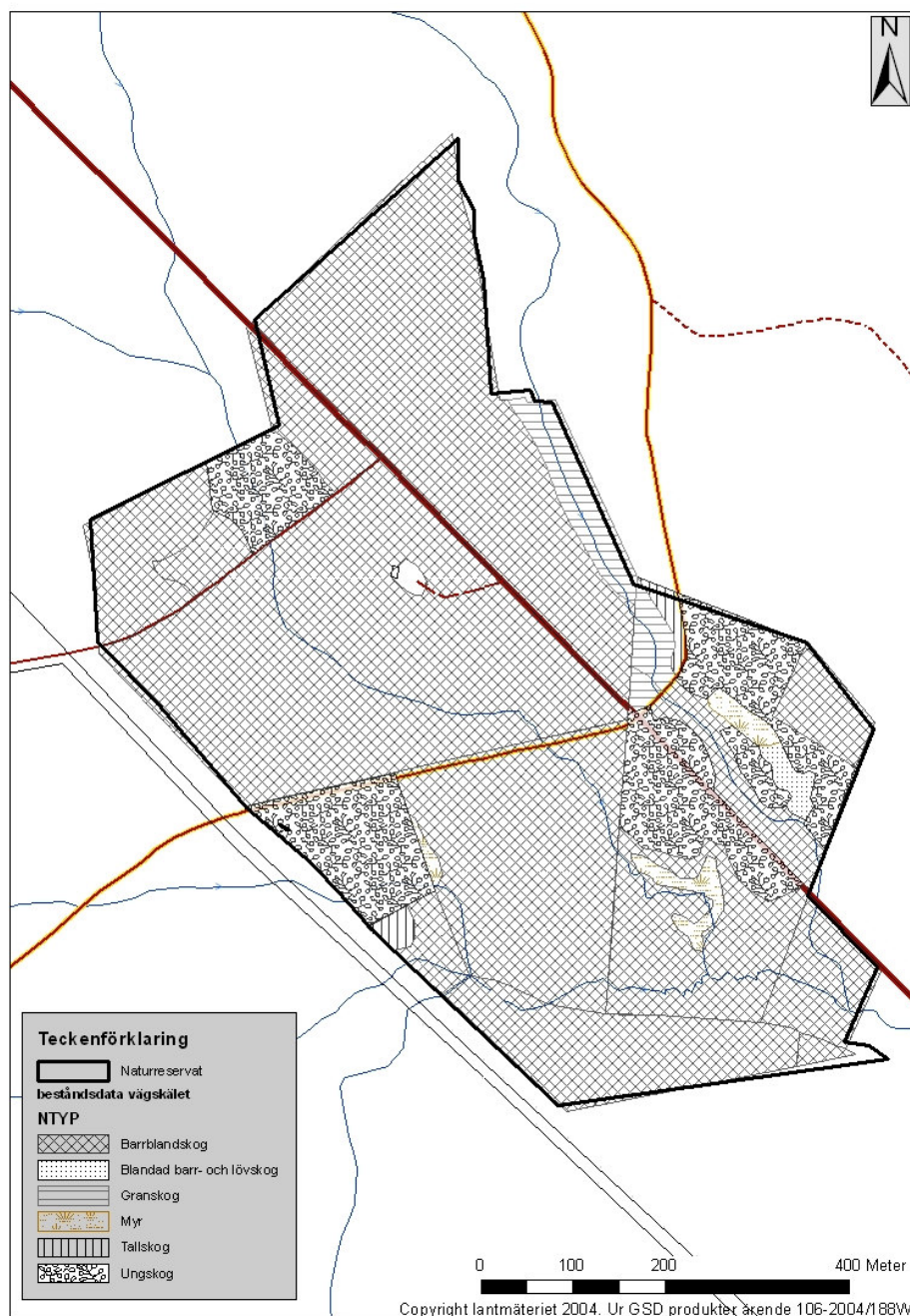
ansenliga grovlekar och längder uppemot 30 m. Bäckarna i området påverkar i hög grad hur skogen ser ut och de rinner senare ut i sjön Molnbyggen.

Området består till största delen av naturtypen barrblandskog men ren tallskog och granskog finns också (se naturtypskarta nedan). Det finns en kontinuitet på barrträd och död barrved och det klassificeras som en kontinuitetsskog. Detta visas av de spridda förekomsterna av de intressanta vedsvamparna rosenticka, rynkskinn, ullticka, trådticka, vedticka, granticka, av den spridda förekomsten av vedtrappmossa och av de spridda förekomsterna av hänglavar, däribland garnlav.

I området kan man hitta gott om marksvampar, tex stensopp, kantarell, blek och brandgul taggsvamp och blodriskar. Kärleväxtfloran karaktäriseras i de våta partierna av örter. Här finns enstaka ögonpyrola och strätta, rikligt med kärrfibbla och brudborste. Det har också hittats vårärt och det är gott om mestadels buskväxande gråal med inslag av hägg. I ett tjockmossaparti växer knärot och i våta partier tämligen mycket orkidénycklar av släktet *Dactyloriza*. I rikare partier är kransmossan spridd. Här har gjorts många observationer av intressanta fågelarter, tex tretåig hackspett och sparvuggla.

Kontinuiteten har kunnat bestå genom att delar av området hela tiden varit intakta. I det våta och bördiga läget har hela tiden skapats ny död ved genom stormfällningar etc. Dessa processer kommer att fortsätta och området har en stor framtidspotential.

Naturtypskarta över Vägskälets naturreservat



Naturtypskartan baseras på beståndsdata som bestämts i samband med värdering av marken. Klassificeringen bygger på Riksskogstaxeringens naturtypsindelning.

Arter i området

Art	Vetenskapligt namn	Kategori
Fåglar		
Tretåig hackspett	<i>Picoides tridactylus</i>	VU, EU
Sparvuggla	<i>Glaucidium passerinum</i>	EU
Kärlväxter		
Brudborste	<i>Cirsium helenioides</i>	S
Knärot	<i>Goodyera repens</i>	S
Kärrfibbla	<i>Crepis paludosa</i>	S
Lundelm	<i>Elymus caninus</i>	S
Ögonpyrola	<i>Moneses uniflora</i>	S
Mossor		
Vedtrappmossa	<i>Anastrophyllum hellerianum</i>	NT, S
Lavar		
Violettgå tagellav	<i>Bryoria nadvornikiana</i>	NT, S
Svampar		
Rosenticka	<i>Fomitopsis rosea</i>	NT, S
Rynkskinn	<i>Phlebia centrifuga</i>	NT, S
Trådticka	<i>Climacocystis borealis</i>	S, RH
Ullticka	<i>Phellinus ferrugineofuscus</i>	S, RH
Vedticka	<i>Phellinus viticola</i>	S
Svavelriska	<i>Lactarius scrobiculatus</i>	S
Insekter		
Bronshjon	<i>Callidium coriaceum</i>	S

Tabell över artförekomst av rödlistade, signalarter och Natura 2000-arter.

Kategori:

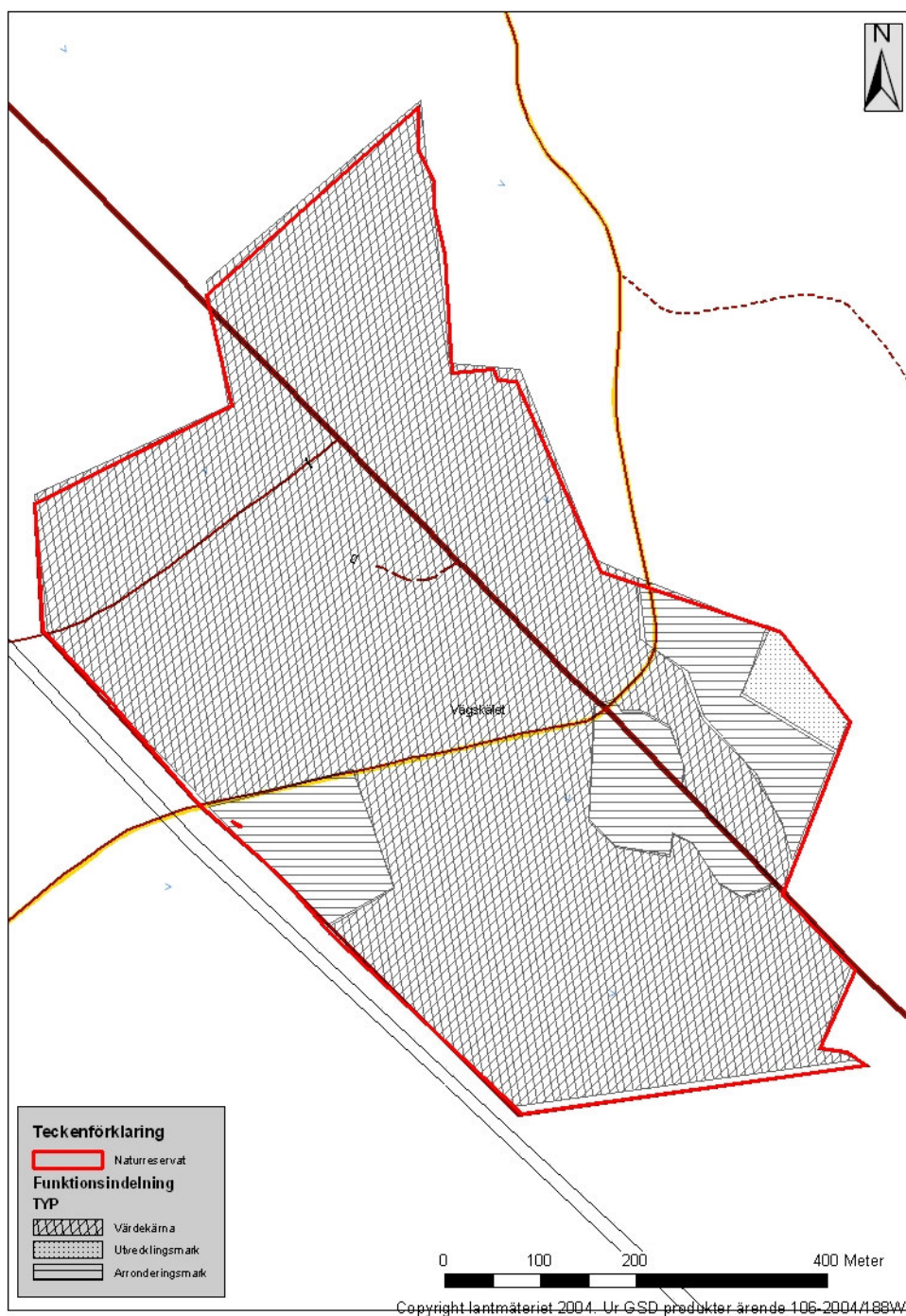
1 Rödlistade arter enligt ArtDatabanken 2005. (RE)Försvunnen, (CR) Akut hotad, (EN) Starkt hotad, (VU) Sårbar, (NT) Missgynnad, (DD) Kunskapsbrist.

2 Signalarter enligt Skogsstyrelsen (S)

3 Arter i habitatdirektivet och fågeldirektivet (EU).

4 Regionalt hotad art (RH)

Biologisk intressekarta med funktionsindelning



Funktionsindelningen är gjort enligt Naturvårdsverkets riktlinjer.
Värdekärnan är ca 40 ha, övrig mark 6,5 ha.

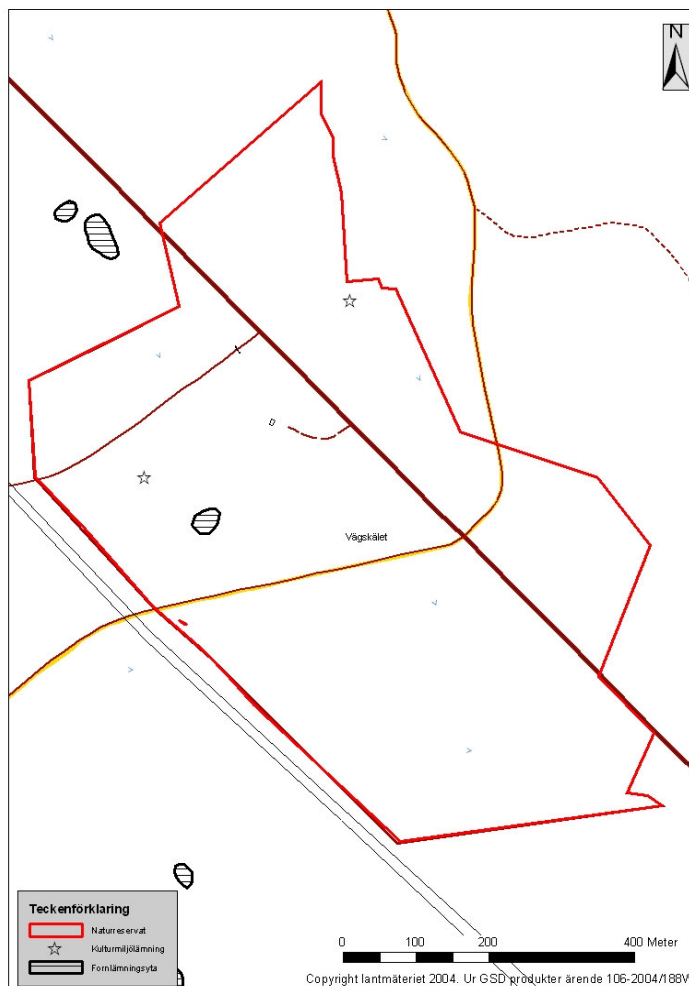
1.2.3 Kulturhistoria

Som tidigare beskrivits så ligger reservatet i närheten av fäboden Lindbodarna. Området ligger i en trakt med flertalet fäbodar i närheten (tex Nålberg och Balkbodarna) och den än idag levande fäboden Ljusbodarna ca 10 km bort. Landskapet är alltså tidigare starkt präglad av betes- och eventuell slåtterdrift i anslutning till dessa platser.

Området ingår också i Leksands bergslag där det har bedrivits betydande gruvdrift. Inom reservatet finns en fast fornlämning från denna tid. Leksand 468:1, även kallad Våtängsgruvan, består av ett gruvområde, med 3 gruvhål och skrotsten. Under 1800-talet fram till 1940-tal bröt man järnmalm i gruvan.

Projektet Skog & historia har hittat ett par kulturlämningar i reservatet; en liggmila och en kolbotten. Bägge rester efter äldre tiders skogsbruk som har anknytning till gruvdriften.

Historisk intressekarta:



1.2.4 Friluftsliv

Eftersom området dels ligger relativt nära Leksands tätort och dels genomkorsas av vägar så är det lätt att ta sig hit. Genom att iordningställa en stig i området så blir det ännu lättare att nå. Det finns möjligheter att utveckla friluftslivet ytterligare. I anslutning till det gamla torpet finns en plan där samlingar kan hållas och utförligare information kan delges. Genom området går också en avstickare till Siljansleden som är väl markerad i fält.

Området används idag av tex Leksands fågelklubb vid exkursioner och det finns ett stort lokalt intresse för området ur friluftslivssynpunkt.

1.3 Historisk och nuvarande markanvändning

Skogsmark

Naturreservatets närhet till Lindbodarnas fäbod, strax väster om naturreservatet, torde ha påverkat området inom reservatet vad gäller äldre brukande. Sannolikt har bete och slåtter förekommit i området. Sista fäbodvistelse var 1935.

Området har inte kalavverkats och man kan fortfarande se rester av det tidiga 1900-talets skog - en kulturpåverkad öppen skog, som alltefter att fäboddriften klingar av, växer igen med barrträd, främst gran som tätar skogen alltmer. Här finns också spåren av ett småskaligt skogsbruk, plockhuggningar och gallringar.

Skogsområdet är uppsplittrat av vägar, men har en kontinuitet av barrskog och död ved i en trakt, som tidigare har brukats i stor omfattning.

Jakt, fiske och övriga fritidsaktiviteter

Jakt bedrivs i området, området ingår i Yxbodarnas Viltvårdsområde. Fiske bedrivs möjligen i mindre omfattning.

Friluftsliv som bygger på allemansrätten ska kunna bedrivas i reservatet. Idag bedrivs friluftsliv både av enskilda och organiserat av olika lokala föreningar.

1.4 Källförteckning

- RAÄ fornlämningsregister
- Länsstyrelsens register Skog & historia inventerat 2003 och framåt
- Lundqvist, Rolf. 2004 Inventering utförd åt Leksands kommun
- Berg och Malm i Leksand, Leksands sockenbeskrivning del V. 1974, Falun
- Planering av naturreservat avgränsning och funktionsindelning. 2003 Naturvårdsverket; rapport 5295
- Länsstyrelsen Dalarna. 2005. Utdrag ur databasen Hotflex

- Berggrundskartan 13E Vansbro NO, SGU serie Ai nr 13
- Berggrundskartan 13 F Falun NV, SGU serie Ai nr15

2 Plandel

2.1 Syfte med naturreservatet

Bevara biologisk mångfald samt Vårda och bevara naturmiljöer

Bevara den naturskogsartade skogen inklusive områdets växt- och djurliv i naturlig utveckling. Naturvärden i form av naturskogskaraktäristiska fåglar, lavar, mossor och svampar ska även fortsättningsvis finnas i området.

Tillgodose behov av områden för friluftslivet

Underlätta möjligheterna till friluftsliv och att använda området i naturpedagogiskt syfte. Friluftsliv baserat på allemansrätten ska bedrivas.

2.2 Prioritering mellan bevarandevärden

Friluftslivets intressen prioriteras i anslutning till befintliga eller i denna plan föreslagna anordningar för friluftslivet. I övriga områden prioriteras bevarandet och ökandet av den biologiska mångfalden. Levande eller döda träd som utgör fara eller hinder utmed leder får tas bort eller flyttas.

Icke motorburet friluftsliv ska prioriteras framför motorburet.

2.3 Skötselområden med kvalitetsmål och åtgärder

Reservatet består till ca 40ha värdekärna, vilket innebär mark med höga naturvärden.

Reservatet är indelat i 5 skötselområden,

- 1 Äldre barrdominerade skogar
- 2 Ungskog
- 3 Kulturmiljöer
- 4 Friluftsliv
- 5 Byggnad och övriga anläggningar

Skötselområde 1: Äldre barrdominerade skogar, ca 40ha

Beskrivning

Större delen av naturreservatet består av äldre barrdominerad skog. På skötselplanekartan är det all mark som inte är markerad som ungskog.

Kvalitetsmål och gynnsam bevarandestatus

Målet är att skogen ska fortsätta ha naturskogskaraktär. Skogen får utvecklas fritt utifrån de möjligheter som finns idag. Är det i framtiden

möjligt att återskapa ett öppnare betespåverkat skogsområde så är det positivt. Kontinuiteten död ved ska fortsätta att finnas och nyskas.

Skötselåtgärder

Skogen lämnas för fri utveckling

Skötselområde 2: Ungskog ca 6,5ha

2a. Ungskog i väster

2b. Ungskog övriga delar

Beskrivning

Målet för dessa skogar är att de utvecklas till lövrika barrblandskogar. För att nå detta mål behövs troligen skötsel i viss mån.

2a. Skogen är i åldern 15-30år. Tall och löv börjar konkurrera med varandra. Eventuellt behövs en viss röjning alternativt gallring inom några år för att nå kvalitetsmålet.

2b. Skogarna är i plantstadiet och ingen åtgärd behövs i dagsläget. Om ca åtta till tio år behöver det utvärderas om det behövs röjning eller gallring för att lövet ska gynnas i tillräcklig omfattning.

Kvalitetsmål och gynnsam bevarandestatus

Det är gynnsamt tillstånd när följande kvalitetsmål är uppnådda:

- Skogen har sådana biologiska kvalitéer så att de kan klassas som värdekärna
- Skogen kan klassas som Blandad löv- och barrskog (minst 40%löv)

Skötselåtgärder

2a Röjning av barrträd vid behov

2b Inga planerade

Skötselområde 3: Kulturmiljöer

Beskrivning

Fornlämningen, Våtängsgruvan, är delvis överväxt med gles skog. Liggmila och kolbotten är också överväxta.

Skötselåtgärder

Ingen skötsel bedöms som nödvändig för lämningarna. Eventuellt kan mindre informationsskyltar iordningsställas. Ur säkerhetssynpunkt kan det vara nödvändigt för gruvhålen.

Skötselområde 4: Friluftsliv

Beskrivning

Vägskälet är ett lättillgängligt område som kan nyttjas av många. Det finns flera möjligheter till entré till området, men bäst åtkomst är från den väg där parkering är möjlig.

I området finns idag ingen iordningsställd stig, men det ska göras i ordning en stig för rundvandring. Informationstavlor ska sättas upp, eventuellt också specialinriktade tavlor med fågelarter. En broschyr som beskriver området och hur man tar sig dit ska utarbetas.

Den öppna ytan vid torpet kan användas till ytterligare informationsspridning, inga bilar bör dock ledas dit. Personer med rullstol eller liknande kan ta sig in till området via skogsbilvägen och på så sätt få tillgång till reservatet. För att området inte ska växa igen så bör gräset slås eller klippas. I dagsläget finns ett par bänkar uppställda vid huset och dessa bör underhållas.

Skötselåtgärder

Initialåtgärder

Ta fram slutlig sträckning för stig och sedan markera upp denna.

Ta fram informationsskylt och sätta upp dem vid entréerna.

Ta fram informationsbroschyr

Gränsmarkering

Göra i ordning en eldplats av lite större mått (vid hus/slogbod)

Löpande skötsel

Underhåll av stig, gränser och skyltar

Underhåll av bänkar vid huset samt den öppna ytan runt huset

Skötselområde 5: Byggnad och övriga anläggningar

Beskrivning

I området finns en gammal byggnad. Den är idag i mycket dåligt skick delvis pga angrepp från hästmyror.

Skötselåtgärder

Om byggnaden ska användas bör den totalrenoveras för att inte riskera att vara en fara för allmänheten. Till dess bör en skylt sättas upp för att varna folk från att använda stugan. Det är dock troligt att stugan tas bort och ersätts med större slogbod.

3 Jakt och fiske

Jakten inskränks inte i detta naturreservat mer än jakt med fälla och snara, vilket förbjuds. Enda undantaget är jakt med minkfällor vilket är tillåtet.

Det finns restriktioner i hur jaktpass och siktgator får hanteras:

Det är förbjudet att uppföra jakttorn och jaktpass med följande undantag

- Jaktpass av naturmaterial får uppföras – men sikt- eller skjutgator får inte röjas. Jaktpass, jaktgränser e.dyl. får endast markeras tillfälligt vid jakt.

4 Dokumentation och uppföljning

Dokumentation

Förvaltaren ansvarar för att väl dokumentera alla nyskapande åtgärder och restaureringar. Förvaltaren ska även dokumentera underhållsåtgärder samt tillsyn av friluftsanläggningar.

Uppföljning

Kvalitetsmål

Uppföljning av de kvalitetsmål som angetts i skötselplan ska göras som underlag för utvärdering av om syftet med reservatet uppnås.

Uppföljningen genomförs av länsstyrelsen (nuvarande funktionen för områdesskydd). Uppföljning av mål kommer att utföras enligt de nationella riktlinjer som är under framtagande.

Övriga skötselåtgärder

Förvaltaren ansvarar för att följa upp genomförda skötselåtgärder.

5 Revidering av skötselplanen

Skötselplanen gäller tills vidare och revideras då uppföljningen indikerar att behov finns, eller om skötselplanen i övrigt är inaktuell.

6 Sammanfattning och prioritering av planerade skötselåtgärder

Skötselåtgärd	När	Prioritet	Finansiering
Röjning och utmärkning av stig	2008	1	Reservatsanslag
Informationsskylt och broschyr	2008	1	Reservatsanslag
Gränsmarkering	2008	1	Reservatsanslag
Eldplats	2008	2	Reservatsanslag
Uppföljning av skötselåtgärder	Efter genomförd åtgärd	2	Reservatsanslag
Uppföljning av kvalitetsmål		2	Anslag för uppföljning

Skötselplanekarta



Bilaga 4

Hur man överklagar hos Regeringen

Om Ni vill överklaga skall Ni skriva till Regeringen. ***Dock skickas eller lämnas skrivelsen till Länsstyrelsen, 791 84 FALUN,*** som måste ha fått Ert överklagande ***inom tre veckor*** från den dag Ni fick del av beslutet. Annars kan överklagandet inte tas upp till prövning.

I skrivelsen skall Ni tala om

- * vilket beslut som Ni överklagar, till exempel genom att ange ärendets diarienummer (dnr),
- * varför Ni anser att Länsstyrelsens beslut är felaktigt,
- * hur Ni vill att beslutet skall ändras.

Ni skall även ange

- * Ert namn samt postadress och telefonnummer.

Skrivelsen skall vara undertecknad av Er. Om Ni anlitar ombud kan i stället ombudet underteckna skrivelsen. I så fall skall fullmakt för ombudet sändas med.

Handlingar eller annat som Ni anser stöder Er ståndpunkt bör skickas med skrivelsen.

Överklagandet prövas av Regeringen. Om Länsstyrelsen inte ändrar sitt beslut som Ni begär och om Er skrivelse kommit in i rätt tid kommer den att sändas över till Miljödepartementet.

Om Ni behöver fler upplysningar om hur man överklagar kan Ni vända Er till Länsstyrelsen, telefon 023-810 00.